

EL COST HUMÀ DE LA GUERRA CIVIL A TERRASSA. ELS COMBATENTS MORTS EN ACCIÓ DE GUERRA

Jordi Serra i Oller

Introducció

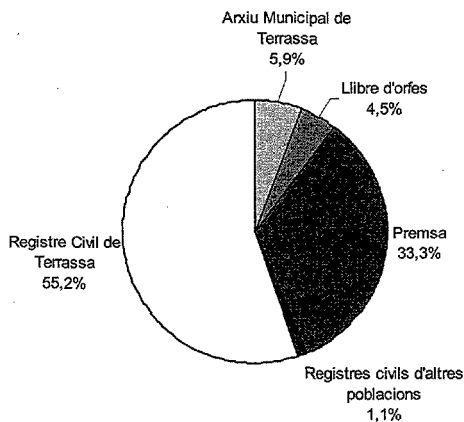
L'any 1986 el Centre d'Història Contemporània de Catalunya empenia la difícil tasca d'investigar, a totes les poblacions de Catalunya, la relació nominal de tots els combatents morts en acció de guerra. Se seguien els límits de la divisió territorial de 1936,¹ poble per poble, amb indicació, a més, de la lleva, el lloc i la data de la mort i de l'exèrcit a què pertanyia cada combatent. Amb aquesta recerca s'aspirava a arribar a conèixer, al més aproximadament possible, el nombre total de catalans que van morir en aquella guerra com a conseqüència de totes les manifestacions de violència que havia provocat, tant de manera directa com indirecta. La nova investigació és complementària d'altres obres ja publicades o en curs de publicació, de Josep M. Solé i Sabaté i Joan Villarroya i Font, centrades en les víctimes per bombardeig, o bé com a conseqüència de la repressió a la rereguarda i de la posterior repressió franquista, sense oblidar els catalans morts als camps nazis, tema estudiat per Montserrat Roig. En aquest context cal emmarcar el present treball centrat en la ciutat de Terrassa, realitzat l'any 1991 per encàrrec i amb el guiatge del Centre d'Història Contemporània de Catalunya. La tasca que empeníem resultava d'antuvi difícil, atès el temps transcorregut entre el final de la guerra i l'inici d'aquest projecte de recerca, però també per la manca de documentació, la pèrdua de la memòria oral i sobretot perquè moltes vegades, per por o per descurança, les famílies no s'havien preocupat d'inscriure la víctima al Registre Civil. No pretenem, per tant, que sigui una llista inamovible; ans al contrari, incorporarem a una nova llista les possibles mancances i correccions que puguin sorgir de la publicació d'aquesta primera relació nominal.

Fonts i mètode

Si s'hagués portat a terme una enquesta oral en els anys immediatament posteriors a l'acabament de la guerra, avui coneixeríem amb exactitud el nom i els cognoms de tots els combatents morts en aquell conflicte. El silenci oficial imposat pel règim de Franco i els anys passats han fet que disposar amb exactitud de la nòmina de combatents hagi estat, en general, una tasca difícil arreu, però sobretot en ciutats com Terrassa, que ha multiplicat la seva població en els darrers trenta anys. Tot i que el pes de la memòria oral com a font de

consulta ha esdevingut imprescindible en algunes poblacions i/o comarques d'àmbit rural, en el cas de Terrassa aquesta mancança s'ha vist compensada per l'existència de fonts documentals, com la secció de Defuncions del Registre Civil, que han permès de confeccionar una llista de combatents amb un alt grau de fiabilitat, si ens atenem a la relació final obtinguda, i si la comparem amb els resultats obtinguts arreu de Catalunya i a ciutats semblants, com ara Sabadell.² Així, mentre que arreu de Catalunya el nombre d'inscrits a la secció de Defuncions del Registre Civil oscil·la entre el 25 i el 35 % del total de víctimes, en el cas de Terrassa representa el 55 % del total, en xifres relatives. Una altra font que ha tingut una gran importància en el cas terrassenc ha estat la consulta de la premsa i la bibliografia. Atenent aquestes fonts, que al conjunt de Catalunya acostumen a facilitar un contingent de combatents morts per sota del 10 %, en el cas de Terrassa han permès la identificació del 33 % del total. Un altre petit grup menys rellevant, tant a Catalunya com en el cas de Terrassa, ens l'ofereix la consulta d'altres fonts (correspondència municipal, llibres d'orfes, registres civils d'altres poblacions, etc.), que en el conjunt de Terrassa suma un 11,5 %.

Distribució de les fonts



Combatents terrassencs morts per la Guerra Civil espanyola

La ciutat de Terrassa, conjuntament amb Sabadell, es trobava entre les ciutats més importants del conjunt de Catalunya l'any 1936. A més, la comarca del Vallès Occidental era la segona més poblada; per tant, l'anàlisi dels seus resultats té una importància gran pel que fa al conjunt de la recerca de tot Catalunya. En aquest sentit, la ciutat de Terrassa coneix la mort o la desaparició de 528 combatents, cosa que representa un 11,2 per mil d'una població que l'any 1936 era de 47.416 habitants. Aquest percentatge de baixes és lleugerament inferior a la mitjana d'altres ciutats com Sabadell i de la mitjana catalana, que hom va establir en un 13,2 per mil³ sobre el total de la població de Catalunya. Això ens porta a la possibilitat de considerar un marge d'error per al cas de Terrassa que caldrà tenir en compte, i que no creiem que fos superior a l'1 o 2 per mil.

Edat dels combatents

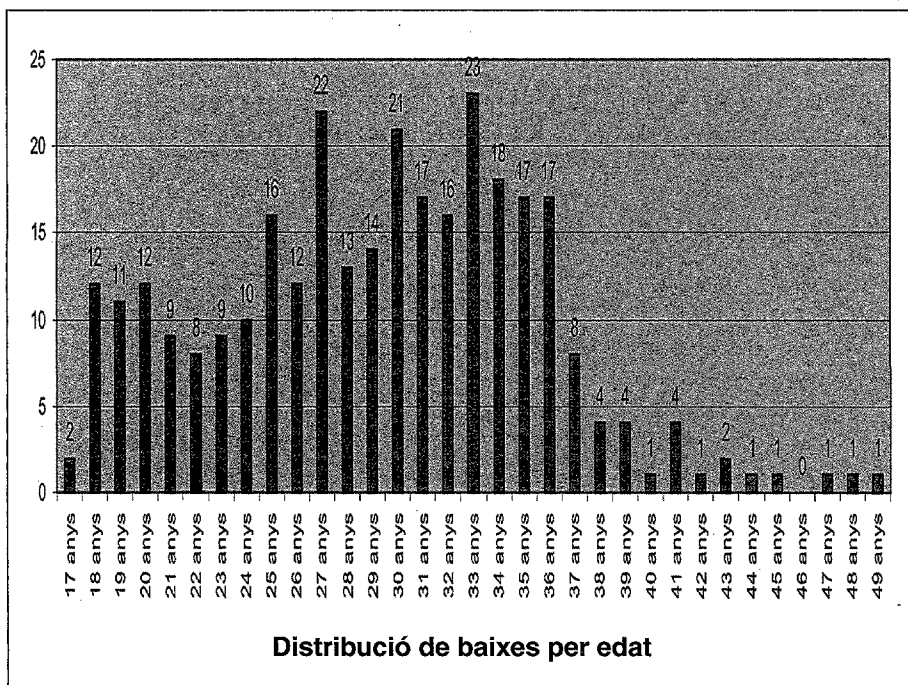
Una informació que ens permet d'extreure la recerca és la distribució de les baixes per fronts i per les dates de mort. La guerra la podem dividir en dues parts clarament diferenciades: la primera, viscuda com a prolongació de l'esclat revolucionari, i una segona fase marcada per la militarització i la incorporació de les lleves. La primera fase es caracteritza per la participació de voluntaris enquadrats en les columnes dels diferents partits i sindicats, mentre que la segona fase es caracteritza per la militarització de les milícies populars, que conduí, en el cas de Catalunya, a la creació de l'Exèrcit de Catalunya el desembre de 1936.

Així, doncs, el març del 1937 seran mobilitzades les lleves del 1931 al 1936. Cap al final del mateix any s'incorporen les lleves del 1928 al 1931 i les del 1937 al 1940. Els reclutaments del 1927, 1928 i 1941 es van incorporar cap a l'abril del 1938, en quedar Catalunya aïllada de la resta del territori republicà. A la darrera fase de la guerra a Catalunya, l'octubre de l'any 1938, es van cridar al servei les lleves de reservistes dels anys 1923 al 1926; al començament de gener del 1939 es van cridar totes les lleves des del 1915 i el primer reclutament de la del 1942, encara que aquestes darreres crides no van tenir cap resultat pràctic. Així, la distribució de les baixes per edats queda de la manera següent:

<i>Edat</i>	<i>Nombre de baixes</i>	<i>%</i>
17-22 anys	54	17,53
23-27 anys	69	22,40
28-32 anys	81	26,29
33-37 anys	83	26,94
D'altres	21	6,18

De la manera com es distribueix la gràfica i la taula, veiem que a mesura que augmenta l'edat també augmenta el nombre de baixes a les diferents franges, fins a arribar a les edats superiors als 38 anys, en què les baixes es redueixen sensiblement.

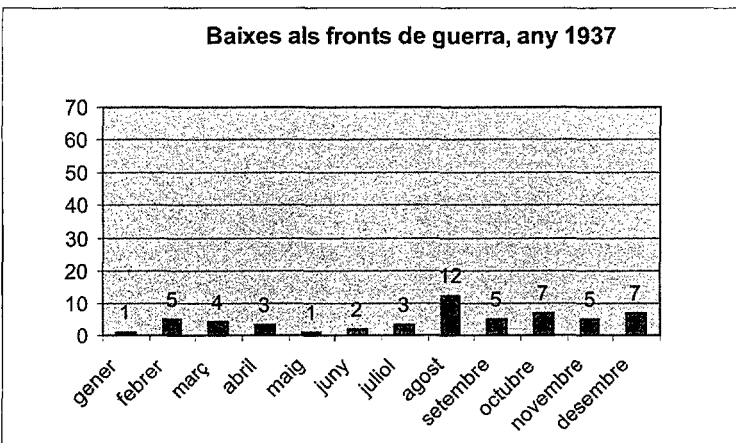
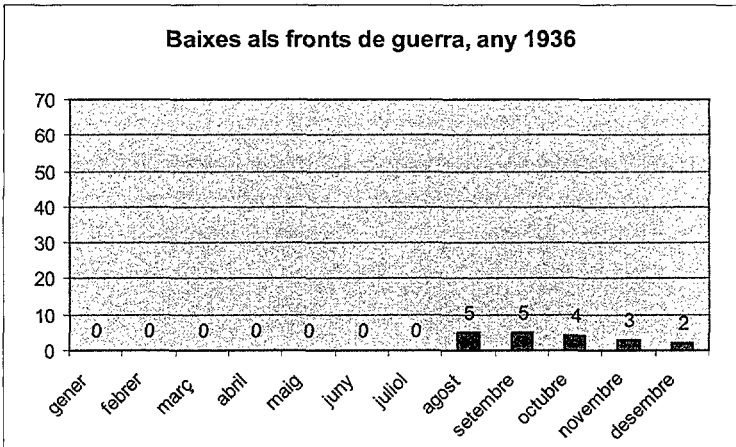
Si els comparem amb d'altres relacions,⁴ les dades obtingudes a Terrassa resulten contradictòries respecte de les mitjanes obtingudes a d'altres poblacions. A tall d'exemple, al quadre de les comarques gironines el grup d'edat de 17 a 22 anys representa el 37,1 % del total de les baixes, mentre que la franja dels 33 als 37 anys hi representa el 13 %; en canvi, a Terrassa són un 17 % i un 27 %, respectivament. Evidentment, a les comarques de Girona l'edat mitjana dels combatents morts és de 25,30 anys, mentre que a Terrassa és de 29,23 anys. Als registres de les comarques gironines hi figura l'edat en el 72 % dels casos, mentre que a Terrassa només hi queda reflectit en el 58 %. Això pot causar alguna desviació, però tampoc no explica, al nostre parer, aquesta gran diferència.

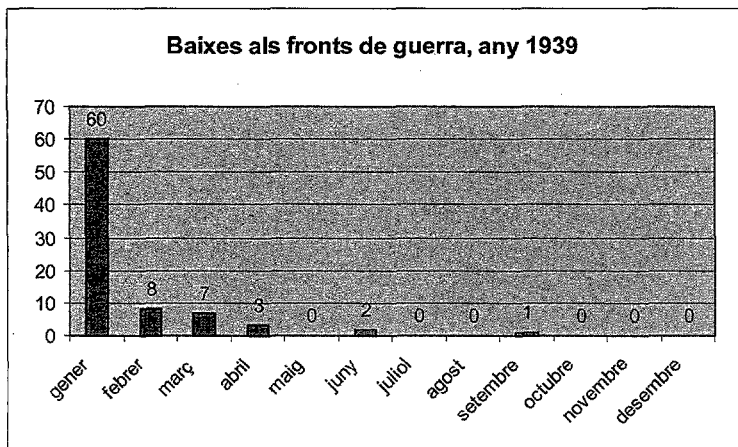
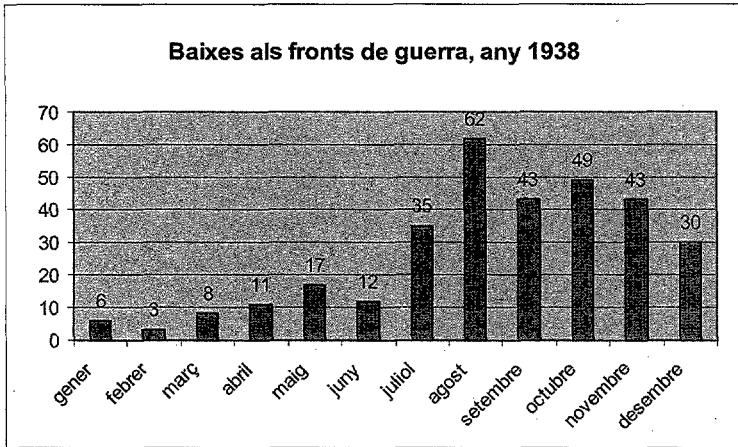


Els combatents i els diferents fronts de combat

Els combatents terrassencs participaren majoritàriament als fronts de l’Aragó (Belchite i Terol), de Lleida (Segre, Balaguer i Seròs) i de l’Ebre, així com a l’ofensiva final sobre Catalunya. I per això podem dividir la guerra en dues etapes clarament diferenciades: una primera, que abastaria des del juliol del 1936 fins a l’estiu del 1937, i una segona fase, des de l’estiu del 1937 fins a l’acabament del conflicte a la primavera del 1939.

La primera víctima que trobem registrada és en Francesc Vilanova i Alabard, caigut el 15 d’agost del 1936, sense definir-ne el front; les víctimes següents són l’Antoni Gibert i Iglesias i en Genís Gibert i Iglesias, el 25 d’agost del 1936, al front de l’Aragó. La distribució de baixes per anys de guerra és la següent:





Any	Nombre de baixes	%	Observacions
1936	20	4,18	
1937	56	11,72	De les baixes registrades, 41 són a partir del mes de juny en endavant.
1938	321	67,15	
1939	81	16,95	Les baixes registrades un cop acabat el conflicte són degudes a ferides de guerra.

Com podem veure, la distribució de les baixes correspon als diferents teatres d'operacions que es van encetant al llarg de la guerra i que es van apropant cada cop més a Catalunya. La participació dels terrassencs en d'altres fronts que no fossin el de l'Aragó o el de Catalunya té un caràcter testimonial.

A continuació detallem una breu cronologia per poder contextualitzar el nombre de baixes respecte de les diferents batalles i ofensives en què van participar majoritàriament els soldats terrasencs. Hem de tenir en compte que el registre de la data de la defunció no sempre és fiable i es pot donar una certa desviació entre la data registrada de la mort i el front en què es va produir.

Front de l'Aragó (juliol del 1936-abril del 1938)

Les columnes catalanes a la banda republicana van ocupar la part oriental de l'Aragó fins a les envistes d'Osca, que restà assetjada fins al març del 1938, i les proximitats de Saragossa.

- Agost de 1937: ofensiva republicana sobre Saragossa en forma de tenalla a fi d'encerclar la ciutat; l'ofensiva principal és pel sud, sobre Belchite (24-28 d'agost) i la secundària pel nord, per Zuera i Villanueva de Gállego.
- Desembre del 1937-febrer del 1938: ofensiva republicana sobre Terol, destinada a desviar l'atac que preparava el comandament de Franco contra Madrid per terres de La Alcarria.
- Març del 1938: ofensiva general franquista al llarg de tot el front de l'Aragó, el 9 de març. Aquesta operació va ser decisiva per a la guerra i la de més amplitud. Les forces lleials al Govern republicà situades al nord de l'Ebre van ser empeses fins al Baix Segre i la Noguera Pallaresa (Lleida cau el 4 d'abril); al sud de l'Ebre, l'empenta pel Maestrat porta les tropes franquistes a Vinaròs, el 15 d'abril, acció que talla en dos el territori de la República.

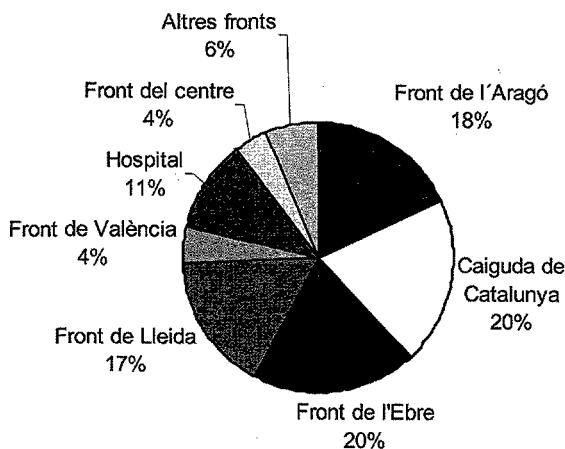
Front de Catalunya (abril del 1938-febrer del 1939)

Després de l'ofensiva dels nacionals al front de l'Aragó, les posicions dels contendents quedaven limitades pels cursos dels rius Noguera Pallaresa, Segre i Ebre, i (de nord a sud) al voltant de les poblacions de Sort, Tremp, Camarasa, Balaguer, Lleida, Seròs, Mequinensa, Faió, Flix, Ascó, Móra d'Ebre i Amposta. Aquesta línia es mantindrà fins a l'ofensiva dels nacionals sobre Catalunya, el 23 de desembre del 1938.

- Abril del 1938. Enfrontaments al cap de pont de Seròs. Els republicans intenten reduir el cap de pont dels franquistes.
- Maig del 1938. Ofensives republicanes als sectors de Tremp i de Sort. Entre el 22 i el 31 de maig del 1938 es produeixen diverses ofensives republicanes a tota la línia de la Noguera Pallaresa.

- Maig 1938. Batalla de Balaguer. Contraatac de les forces republicanes per tal de reduir el cap de pont establert a la dreta del Segre des del 6 d'abril, en què Balaguer va ser presa pels rebels.
- Juliol del 1938-novembre del 1938. Batalla de l'Ebre. El 25 de juliol les tropes republicanes travessen el riu per diversos punts i arriben a les portes de Gandesa. S'inicia una batalla de desgast, que arriba al nivell dels carnatges de la Primera Guerra Mundial i que conclou el 16 de novembre amb el replegament dels darrers elements de l'exèrcit republicà cap al marge dret de l'Ebre.
- Novembre del 1938. Nous enfrontaments al cap de pont de Seròs, en un nou intent del Govern republicà per reduir el cap de pont dels nacionals.
- Desembre del 1938. Ofensiva dels nacionals sobre Catalunya. Després de la batalla de l'Ebre, el comandament franquista és conscient de la seva superioritat i llança l'ofensiva general sobre el que queda sense ocupar de Catalunya. El 23 de desembre es trenca el front per Tremp, la Baronia de Rialb, Balaguer i Seròs. El dia 15 de gener del 1939 cau Tarragona; el 26 de gener cauen Barcelona i Terrassa, i el 4 de febrer cau Girona. El dia 10 de febrer arriben a la frontera amb l'Estat francès.

Distribució de baixes per fronts



La localització de les baixes només queda reflectida en el 50,3 % dels registres; això ens permet extrapolar els fronts de major pes, però també pot induir a errors, en magnificar fronts menors que queden representats. De tota manera, el 90 % de les baixes republicanes es dona entre els fronts de l'Aragó i de Catalunya. Curiosament, també a la meitat de les baixes de terrassencs del bàndol nacional no hi queda reflectit el front, als registres de l'època, de manera que de les 29 baixes només a 15 hi queda definit el front (la majoria pertanyien al Tercio de Requetés de Nuestra Señora de Montserrat). D'aquestes 15 baixes registrades, cinc són de la defensa de Codo, a Saragossa (el 24 i el 25 d'agost del 1937), i quatre són baixes directes de la batalla de l'Ebre (l'agost del 1938). La distribució de les baixes del bàndol republicà, sobre els 266 registres dels quals tenim la localització, és la següent:

<i>Front o batalla</i>	<i>Nombre de baixes</i>	<i>%</i>
Front de l'Aragó	48	9,1
Front de Lleida	44	8,3
Front del País Valencià	11	2,1
Batalla de l'Ebre	53	10
Caiguda de Catalunya	53	10
Front del Centre	10	1,9
Altres fronts	17	3,2
Hospitals	30	5,7
Sense definir	263	49,7

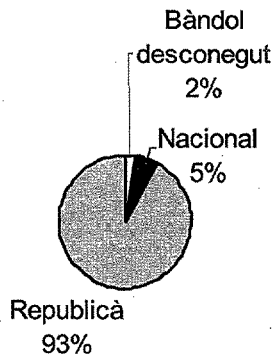
Podem, doncs, extreure dues conclusions: que el percentatge més elevat de baixes es dona a partir del juliol del 1938, amb l'inici de la batalla de l'Ebre, i que continua amb l'ofensiva llançada pels nacionals just a l'acabament de la batalla de l'Ebre (iniciada amb l'ofensiva general al front del Segre i que ja no finalitzaria fins a la caiguda de tot el territori de Catalunya en mans dels nacionals). S'ha de remarcar el nombre impressionant de baixes que es produeix en una fase tan tardana de la guerra i en el que sempre s'ha considerat com una retirada sense gairebé lluita ni resistència.

Distribució de baixes per bàndols

Un dels propòsits d'aquest treball també ha estat el de poder fixar separatament el nombre total de combatents terrassencs que varen morir defensant l'exèrcit republicà i el nombre total de combatents morts de l'exèrcit franquista. Per bé que en la majoria de casos s'ha pogut conèixer l'exèrcit a

què pertanyien les víctimes, existeix un petit percentatge de combatents les dades dels quals no s'han pogut obtenir. En qualsevol cas, el nombre d'aquests és ínfim i no afecta gaire el còmput global.

Distribució de baixes per bàndols



És evident que, pel fet d'haver quedat dins la zona republicana, el nombre de combatents adscrits a l'exèrcit republicà va ser extraordinàriament més alt que el nombre de combatents que s'integraren a l'exèrcit franquista. Conseqüentment, el nombre absolut de baixes és molt més elevat a les files republicanes que no pas a les dels franquistes.

Baixes de combatents de Terrassa

<i>Exèrcit</i>	<i>Nombre absolut</i>	<i>%</i>
Republicà	487	92,06
Franquista	29	5,48
Sense determinar	13	2,46

La proporció en el cas de Terrassa és d'una baixa nacional per cada 16,7 de les republicanes. Aquesta proporció és lleugerament diferent de les registrades a d'altres zones de Catalunya, però sense cap canvi substancial, ja que en el cas de les comarques de Girona la relació és d'una baixa nacional per cada 12 de republicanes⁵ o en el cas de la Segarra és d'una baixa nacional per 14,8 de republicanes.⁶ Si apliquéssim aquest percentatge a la xifra resultant de combatents morts de tot Catalunya, estimada en 38.500 pel bàndol republicà, resultaria que el nombre total de catalans que haurien mort al costat de Franco podria ser aproximadament d'uns 2.900.⁷

Conclusions

En acabar aquest breu estudi, les principals conclusions que en podem extreure són les següents, tenint en compte que les dades registrades no suposen gaire més del 50 % del total:

1. El 57 % de les víctimes haurien caigut en territori català; el 18 %, al front de l'Aragó, i un 14 % a fronts més llunyans, com ara els de Madrid, el del País Valencià, el d'Andalusia o d'altres.

2. La distribució de les baixes dels dos fronts principals indica que la batalla de l'Ebre va ser l'episodi més sagnant de la guerra. Al front de l'Aragó, les ofensives contra Belchite i Codo, a Saragossa, les operacions al voltant d'Osca i la batalla de Terol es van endur una bona part de les víctimes. Amb tot, sorprèn l'elevat nombre de baixes durant la retirada de Catalunya.

3. La distribució de les baixes al llarg dels anys de la guerra evidencia un fet que ja es pressuposava, i és que el 1936 i el 1937, als fronts en què majoritàriament van participar els combatents catalans, les baixes mortals van ser poc nombroses: el 15,65 % del total. En comparació, durant l'any 1938 la xifra de combatents morts representa el 67,30 % de les baixes, ja iniciada la batalla de Terol, l'ofensiva sobre l'Aragó, la defensa dels rius, la batalla de l'Ebre i la retirada de Catalunya. Però aquesta xifra queda superada proporcionalment per les morts del 1939, perquè el percentatge de víctimes d'aquest any de guerra és superior al dels anys 1936 i 1937: va suposar el 17,09 % només al mes de gener i deu dies del mes de febrer.

4. En la distribució de les baixes per edats, obtenim uns resultats que són contradictoris amb els obtinguts a la resta de recerques realitzades a Catalunya. Valdria la pena aprofundir en la seva anàlisi per poder aclarir aquesta desviació. Un dels camins seria obtenir la data de naixement de totes aquelles víctimes relacionades i de les quals no en sabem l'edat.

5. La distribució de baixes per exèrcits ens ha permès constatar que la participació terrassenca en l'exèrcit franquista va ser molt minoritària, si fem cas del nombre total de combatents que hi van morir, mentre que els morts que formaven part de l'exèrcit republicà representen el 92 % del total.

FONTS

Registre Civil de Terrassa. Secció de Defuncions. Volums 68-85.

Registres civils d'Os de Balaguer, Gandesa, les Pallargues, Manresa i Olot.

Arxiu de l'Ajuntament de Terrassa. «Tercer Censo de Huérfanos de la Revolución Nacional...»

Diari *L'Acció* (15 d'agost del 1936-21 de desembre del 1938); notes d'alcaldia i comunicats diversos, de la Comandància Militar, del Socors Roig, de la Federació de Mutilats i Ferits de Guerra, i de l'Hospital Militar.

NONELL I BRU, Salvador. *Así eran nuestros muertos del Laureado Tercio de Requetés de Ntra. Sra. de Montserrat*. Barcelona: 1965.

Recordatori de Baltasar Ragon i Petit.

BIBLIOGRAFIA

MAESTRO, J. «El cost humà de la Guerra Civil a Sabadell. Els morts al front»: *Arraona*, 1, Sabadell, tardor del 1987.

OLIVA, J. «Els soldats de la Segarra morts a la Guerra Civil (1936-1939) i els civils víctimes d'accidents derivats de la guerra»: *Miscel·lània Cerverina*, 8, Cervera, 1992.

OLIVA, J. «El cost humà de la Guerra Civil de 1936-1939: els combatents morts»: *Recerques*, 30, Barcelona, 1994.

OLIVA, J. *El cost humà de la Guerra Civil a les comarques gironines: combatents morts i víctimes del material bèl·lic abandonat*. Girona: El Punt, 1999.

SERVICIO HISTÓRICO MILITAR. *Monografías de la Guerra de España*. Números 9, *La gran ofensiva sobre Zaragoza*; 10, *La Batalla de Teruel*; 11, *La llegada al mar*; 12, *La ofensiva sobre Valencia*; 13, *La batalla del Ebro*; 14, *La campaña de Cataluña*. Madrid: Librería Editorial San Martín.

NOTES

1. GENERALITAT DE CATALUNYA. *La Divisió Territorial de Catalunya*. Barcelona: Generalitat de Catalunya, 1937.
2. Vegeu: OLIVA, J. *El cost humà de la Guerra Civil a les comarques gironines: combatents morts i víctimes del material bèl·lic abandonat*. Girona: El Punt, 1999; p. 11-17. Vegeu també: MAESTRO, J. «El cost humà de la Guerra Civil a Sabadell. Els morts al front»: *Arraona*, 1, Sabadell, tardor del 1987; p. 53-66.
3. Vegeu: OLIVA, J. «El cost humà de la Guerra Civil de 1936-1939: els combatents morts»: *Recerques*, 30, Barcelona, 1994; p. 96 i 97.
4. Vegeu: OLIVA, J. *El cost humà ... Op. cit.*, 1999; p. 41-46.
5. Vegeu: OLIVA, J. *El cost humà ... Op. cit.*, 1999; p. 46-50.
6. Vegeu: OLIVA, J. «Els soldats de la Segarra morts a la guerra civil (1936-1939) i els civils víctimes d'accidents derivats de la guerra»: *Miscel·lània Cerverina*, 8, Cervera, 1992; p. 130.
7. Vegeu: OLIVA, J. *El cost humà ... Op. cit.*, 1999; p. 46-50.

LLISTA DELS TERRASSENCS MORTS EN ACCIÓ DE GUERRA

										Clau Fonts	
										AM	Arxiu Municipal
										LO	Llibre d'orles
										P	Prensa/ comunicats/ publicacions
										RCaP	Registres civils altres poblacions
										RCT	Registre Civil de Terrassa
1r cognom	2n cognom	Nom	Edat	Defunció	Nascut	Lleva	Lloc	Bàndol	Font		
1	Abad	López	José	21	7-1-39	1918	1939	Calaf	Rep.	RCT	
2	Abad	Pérez	Antonio	33	25-3-38	1905	1926	Hospital militar Ciudad Real	Rep.	RCT	
3	Abad	Rodríguez	José					Bombardeig	Rep.	LO	
4	Abad	Santander	Juan	35	7-1-39	1904	1925		Rep.	RCT	
5	Abadies	Àngel	Manuel		27-6-38				Rep.	P	
6	Adrián	Ronda	Aureli		8-10-38				Rep.	P	
7	Aguilar	Marcobal	Antonio	33	10-12-38	1905	1926		Rep.	RCT	
8	Aguilera	Morera	José	22	19-12-37	1915	1936	Terol	Rep.	RCT	
9	Albado	Cordella			1-10-38				Rep.	P	
10	Alcaraz	Alcaraz	Salvador	24	29-8-38	1914	1935	Moyuela (Terol)	Rep.	RCT	
11	Alcaraz	Fuentes	Josep		26-7-38				Rep.	P	
12	Alcázar	Ginés	Manuel	33	27-9-38	1905	1926	Ebre	Rep.	RCT	
13	Alegre	Ferrer	Francisco	33	10-1-39	1906	1927	Tarragona	(?)	RCT	
14	Alemaný	Ricard	Domènec		11-8-38				Rep.	P	
15	Alfons		Joan		5-3-37			Alcanýs - Vivel (Terol)	Rep.	P	
16	Aliqué	Rovira	Francisco	33	29-11-38	1905	1926	Segre	Rep.	RCT	
17	Almela	Pitarc	Francesc						Rep.	AM	
18	Almirall	Queralt	Josep		13-8-38				Rep.	P	
19	Almiralles	Saumell	Josep		26-7-38				Rep.	P	
20	Aloy	Galcerán	Juan	33	1-11-37	1904	1925	Ebre	Rep.	RCT	
21	Alsina	Talón	Ramon	36	13-1-39	1903	1924	Segre	Rep.	RCT	
22	Altimira	Gonfaus	Joan	33	18-8-38	1905	1926	Ebre	Rep.	RCT	
23	Alvado	Cordella	Josep						Rep.	AM	
24	Amat	Badrinas	Luis	19	25-8-37	1918	1939	Codo (Saragossa)	Nac.	P	
25	Amat	Badrinas	Jaime	22	23-8-38	1916	1937	Vilaiba dels Arcs (Terra Alta), Ebre	Nac.	P	
26	Amat	Garreta	Francoesc		11-8-38				Rep.	P	
27	Amat	Garreta	Casimiro	23	19-8-38	1915	1936	Ebre	Rep.	RCT	
28	Amat	Puig	Josep		9-7-38				Rep.	P	
29	Amat		Josep		11-11-38				Rep.	P	
30	Ampurdanés	Piera	José	30	20-9-38	1908	1929	Càceres	Rep.	RCT	
31	Ampurdanés	Riera	José	25	3-9-37	1912	1933	Rubielos de Mora (Terol)	Rep.	RCT	
32	Andreu	Company	Gregorio	25	31-1-39	1914	1935	Figuères	Rep.	RCT	
33	Anyar		Roc		26-7-38				Rep.	P	
34	Arán	Folch	Antonio	26	1-9-38	1912	1933	Segre	Rep.	RCT	
35	Arbell	Subirana	Antonio	18	22-9-37	1919	1940		Rep.	RCT	
36	Archs	Gallofré	Joan		19-8-38				Rep.	P	
37	Argemí	Planas	Antonio	24	11-11-38	1914	1935		Rep.	RCT	
38	Armengod	Gavín	Eduardo	20	27-8-36	1916	1937		Rep.	RCT	
39	Armengod	Gavín	A.Manuel	19	25-9-36	1917	1938		Rep.	RCT	
40	Armengol	Abelló	Jaume	37	22-1-39	1902	1923	Pont de Gallifa, Rajadell (Bages)	(?)	RCT	
41	Armengol	Boada	José	31	6-2-39	1908	1929	Gironella (Berguedà)	Rep.	RCT	

	1r cognom	2n cognom	Nom	Edat	Defunció	Nascut	Lleva	Lloc	Bandol	Font
42	Arnau	Aligué	Ramón		7-1-37			Alcanyis (Terol)	Rep.	P
43	Arola	Camps	José María	34	26-12-38	1904	1925	Lleida	(?)	RCT
44	Arola	Sala	Marín	31	25-7-38	1907	1928	Ebre	Rep.	RCT
45	Arola	Sala	Antonio	27	16-6-38	1911	1932		Rep.	RCT
46	Arostegui	Reparaz	Fernín		28-4-38			Arrancacepas (Conca)	Rep.	AM
47	Arufat	Calafell	Ramón	34	1-10-38	1904	1925		Rep.	RCT
48	Arrelat		Magí		11-11-38				Rep.	P
49	Ascón	Verge	Manuel	30	20-9-38	1908	1929	Villar del Río (Sòria)	Rep.	RCT
50	Badia	Lleida	Miguel					Camp de concentració	Rep.	LO
51	Badia	Simó	Josep		13-8-38				Rep.	P
52	Badia	Badia	Francesc	30	19-6-38	1908	1929	Hospital Militar de Manresa	Rep.	RCaP
53	Balaguer		José Antonio	27	20-4-05	1910	1931	Torrelodones (Madrid)	Rep.	RCT
54	Ballbé	Pi	Juan	31	24-5-38	1907	1928	Lleida	Rep.	RCT
55	Bardají		Ramón		11-11-38				Rep.	P
56	Bartolomé	Moreno	Antonio	36	12-9-38	1902	1923	Ebre	Rep.	RCT
57	Bartomeus	Vila	Esteban	17	28-8-36	1919	1940	Talavera de la Reina (Toledo)	Rep.	RCT
58	Bascompta	Tolrà	Domingo	22	7-1-39	1917	1938	Lleida	Rep.	RCT
59	Bellí	Carreras	José	35	1-11-38	1903	1924		Rep.	RCT
60	Benaiges	Huerta	Julio	36	13-1-39	1903	1924	Segre	Rep.	RCT
61	Benavent	Petit	Jaume	35	23-8-38	1903	1924	Ebre	Rep.	RCT
62	Berenguer	Sellarés	Francisco	39	28-1-39	1900	1921	Granollers	Rep.	RCT
63	Bisbal	Corominas	Jaime	31	7-11-38	1907	1928	Segre	Rep.	RCT
64	Boada	Bruguera	José	32	19-11-38	1906	1927	Segre	Rep.	RCT
65	Boada	Clariana	Antoni						Rep.	AM
66	Boada	Curto	Tomàs		8-10-38				Rep.	P
67	Boada	Ferrer	Lluís		22-2-39			Hospital de presoners de Barcelona	Rep.	AM
68	Boada	Gil	Josep	17					Nac.	P
69	Bori	Ariñ	Pedro	41	6-4-37	1896	1917	Front de l'Aragó	Rep.	RCT
70	Borràs	Abelló	Lluís	26	14-6-38	1912	1933	Castelló de la Plana	Rep.	RCT
71	Borràs	Verdera	Ramón					Seròs (Segrià)	Rep.	RCT
72	Bosch	Casals	Ramón						Rep.	AM
73	Botella	Burgués	Mariano		29-3-39			Hospital de presoners de Navarra	Rep.	AM
74	Bou	Navarro	José	23	30-10-37	1914	1935	Hospital de la Puebla de Híjar (Terol)	Rep.	RCT
75	Bracons	Maseras	Doménech	26					Nac.	P
76	Bros	Grané	Emili	31	15-11-37	1906	1927	Seròs (Segrià)	Rep.	RCT
77	Brugueras	Granel	Francisco	19	8-10-38	1919	1940	Segre	Rep.	RCT
78	Buñif	Gall	Antonio	21	20-8-38	1917	1938	Ebre	Rep.	RCT
79	Burgos	Rodríguez	Emili		26-7-38				Rep.	P
80	Cabero	Loriente	Josep		16-9-38				Rep.	P
81	Cahué	Iglesias	Amadeu	26	19-6-37	1911	1932	Loma de los Milagros (Osca)	Rep.	P
82	Calvo	Sanz	Jacinto	28	4-12-38	1910	1931		Rep.	RCT
83	Camany	Dosdat	Domingo	30	2-6-38	1908	1929	Terol	Rep.	RCT
84	Campoy	Pérez	Telesforo	29	1-12-38	1909	1930	Pirineu	Rep.	RCT
85	Canal	Comelles	Antoni		27-2-39			Hospital Militar de Lleida	(?)	AM

	1r cognom	2n cognom	Nom	Edat	Defunció	Nascut	Lleva	Lloc	Bàndol	Font
86	Canals	Baibé	Amadeo	33	6-1-39	1906	1927	Segre	Rep.	RCT
87	Caparrós	De Haro	Jesús		22-11-38				Rep.	P
88	Carbó	Aguilar	Francisco	37	1-9-38	1901	1922	Front de Pujals	Rep.	RCT
89	Cardona	Cardona	Antonio	33	1-1-39	1906	1927		Rep.	RCT
90	Cardús	Botifoll	Vicente	27	10-3-38	1911	1932		Rep.	RCT
91	Cardús	Catlà	Francesc		16-9-38				Rep.	P
92	Cardús	Catlà	José	18	6-1-39	1921	1942	Segre	Rep.	RCT
93	Cardús	Gusi	Joan		1-10-38				Rep.	P
94	Carnicer	Pellicer	Joan		16-9-38				Rep.	P
95	Carulla	Maynechs	Celestí		8-10-38				Rep.	P
96	Carvaial	Gil	Francisco	33	9-3-39	1906	1927		Rep.	RCT
97	Carreras	Buxadera	Manuel	20					Nac.	P
98	Carreras	Giró	Artur		10-7-37			Aragó	Rep.	P
99	Carret	Ruiz	Gabriel	32	27-8-38	1906	1927	Ebre	Rep.	RCT
100	Casabón	Nasarre	Antonio	29	15-11-36	1907	1928	Madrid	Rep.	RCT
101	Casajuana	Pons	Jaume	20	6-7-38	1918	1939		Rep.	RCT
102	Casals	Solà	Juan		15-12-38			Segre	Rep.	RCT
103	Casanovas	Telló	Nicasio Martín	43	28-2-39	1896	1917		Rep.	RCT
104	Casas	Alavedra	Pere	37	10-8-38	1901	1922	Ebre	Rep.	RCT
105	Casas	Torrassana	Antoni	30	27-8-37	1907	1928	Zuera (Osca)	Rep.	RCT
106	Casas		Josep		11-11-38				Rep.	P
107	Casasayas	Llurdés	Juan	34	21-8-38	1904	1925	Ebre	Rep.	RCT
108	Casasayas	Torras	José				1938	El Canós (Segarra)	Rep.	RCT
109	Casellán	Palau	Juan	28	3-9-38	1910	1931		Rep.	RCT
110	Castejón	Peris	José	42	8-4-38	1896	1917	Osca	Rep.	RCT
111	Castella	Corominas	Mateu	19	29-10-38	1919	1940	Hospital Militar de Manresa	Rep.	RCaP
112	Castellet	Comellas	Domingo	31	23-5-38	1907	1928	Front de Balaguer	Rep.	RCT
113	Castillón	Baiona	Joaquim		8-10-38				Rep.	P
114	Castro	Gil	Jaume		30-6-38				Rep.	P
115	Cazarro	Gil	Jesús	25	18-11-38	1913	1934		Rep.	RCT
116	Cereza	Foradada	Manuel	29	2-8-38	1909	1930	Ebre	Rep.	RCaP
117	Cirera	Lao	Francisco					Presó	Rep.	LO
118	Cirera	Pérez	Bartolomé					Presó	Rep.	LO
119	Clapés	Jover	Juan	31	25-10-37	1906	1927	Aragó	Rep.	RCT
120	Clapés	Soley	Jaime	19	15-1-39	1920	1941	Lleida	Rep.	RCT
121	Clavell	Nadal	Ginés	23	9-10-38	1915	1936	Ebre	Rep.	RCT
122	Closa	Cots	Ramón		9-2-39				Rep.	AM
123	Closa	Miret	Joaquín	29	1-11-37	1908	1929	Segre	Rep.	RCT
124	Codina	Tarragó	Elias	29	5-1-38	1909	1930	Terol	Rep.	RCT
125	Colomé	Badiella	Jaime	32	1-1-39	1907	1928	Montmany (Vallès Oriental)	Rep.	RCT
126	Coll	Planés	Marcel·lí		19-8-38				Rep.	P
127	Coll	Samsó	Francesc		26-7-38				Rep.	P
128	Coll		Antoni		23-12-36				Rep.	P
129	Coma	Amenós	Pedro		25-4-38				Rep.	RCT
130	Comadran		Joan		5-3-37			Alcanyís (Terol)	Rep.	P
131	Comín	Ubet	José	27	31-7-37	1910	1931		Rep.	RCT
132	Company	Pastor	Ildefonso	19	3-9-38	1919	1940	Ebre	Rep.	RCT
133	Concepció		Francesc		1-10-38				Rep.	P
134	Corbera	Olesti	Artur		21-12-38			Tàrraga	Rep.	P
135	Corbera	Prunés	Joan		8-10-38				Rep.	P
136	Cortés	Casanovas	José	20	1-1-39	1919	1940	Pla del Cadí (Alt Urgell)	Rep.	RCT
137	Cos	Torras	Ramón	32	8-9-38	1906	1927	Ebre	Rep.	RCT
138	Danjaja	Pàmies	Antoni		25-2-38				Rep.	P
139	De Peña	De Gràdia	Manel						Rep.	AM
140	Diego	Rodríguez	Joan		19-8-38				Rep.	P

	1r cognom	2n cognom	Nom	Edat	Defunció	Nascut	Lleva	Lloc	Bàndol	Font
141	Diez	Samaniego	Daniel						Rep.	AM
142	Dolç	Salvador	Tomàs	35	3-2-37	1902	1923		Rep.	RCT
143	Domingo	Cos	Josep		16-9-38				Rep.	P
144	Domingo	Llovet	Ramon	35	8-1-38	1903	1924	Segre	(?)	RCT
145	Domingo	Vila	Domingo	22	7-10-36	1914	1935		Rep.	RCT
146	Donoso	Mampel	Juan						Nac.	LO
147	Dotras	Escoda	Juan	24	15-1-39	1915	1936	Front de Castelló	Rep.	RCT
148	Duran	Aragay	Marià	30	5-9-38	1908	1929		Rep.	RCT
149	Echegaray	Aizpún	Segundo	30	27-2-37	1907	1928	Madrid	Rep.	RCT
150	Elias	Verdaguer	Joaquín		13-4-39			Plasència (Càceres)	Nac.	AM
151	Elias		Joan		15-6-38				Rep.	AM
152	Elies	Busqueta	Pedro	28	20-10-38	1910	1931	València	Rep.	RCT
153	Elosegui	Prado	Candi	35					Nac.	P
154	Elvira	Sánchez	Felip		29-8-38				Rep.	P
155	Escamilla	Fornieles	Francisco	28	27-4-38	1910	1931	Benicarló (Baix Maestrat)	Rep.	RCT
156	Escayola	Torra	Fernando	25	17-4-37	1912	1933	Hospital Militar de Peñalba	Rep.	RCT
157	Esquerra	Parras	Joan		1-10-38				Rep.	P
158	Estadilla		Conrad		22-11-38				Rep.	P
159	Fàbregas	Santamaria	Rafael		19-9-38				Rep.	P
160	Fabregat	Solé	Ernest		1-2-39			Hospital Militar d'Olot	Rep.	RCaP
161	Faué	Busquet	José	27	27-8-37	1910	1931	Zuera (Osca)	Rep.	RCT
162	Fermin	Herrero	Constantino	30	1-4-38	1908	1929	Segre	Rep.	RCT
163	Fernández	Fernández	Bernardo	22	12-9-38	1916	1937	Ebre	Rep.	RCT
164	Ferran	Ribera	Lluís						Rep.	RCT
165	Ferré	Galindo	Prudencio	32	1-9-38	1906	1927	Ebre	Rep.	RCT
166	Ferrer	Biarnau	José	36	1-10-36	1900	1921		Rep.	RCT
167	Ferrer	Buil	Constantí		16-9-38				Rep.	P
168	Ferrer	Puig	Ramon	18	3-8-38	1920	1941	Ebre	Rep.	RCT
169	Ferrer	Soto	Ramon		2-7-38				Rep.	P
170	Ferrer	Vidal	Ramon						Rep.	AM
171	Figueras	Altimir	Antonio	33	1-1-39	1906	1927		Rep.	RCT
172	Flix	Mir	Domingo	31				Segre	Rep.	RCT
173	Florensa	Domingo	Ramiro	21	4-1-39	1918	1939	Madrid	Rep.	RCT
174	Florensa	Domingo	Rogelio	25	4-7-37	1912	1933	Espin (Osca)	Rep.	RCT
175	Flores		Joan		26-7-38				Rep.	P
176	Folch	Cerdà	Bernardino	36	28-2-39	1903	1924	Girona	Rep.	RCT
177	Folch	Parés	Nicolás	32	1-1-39	1907	1928	Girona	Rep.	RCT
178	Font	Alegret	Ruperto	29	2-11-38	1909	1930	Ebre	Rep.	RCT
179	Font	Aurell	Josep		8-10-38				Rep.	P
180	Font	Cabasa	Juan	35	15-1-39	1904	1925	Riudecanyes (Baix Camp)	Rep.	RCT
181	Fontanet	Gras	Sebastián	41	28-8-38	1897	1918		Rep.	RCT
182	Fontdevila		Amadeu		1-10-38				Rep.	P
183	Foquet	Salas	Rafael		12-3-39			Camp de presoners de Bilbao	Rep.	AM
184	Foreste	Burruf	Ramón	30	28-12-38	1908	1929	Seròs (Segrià)	Rep.	RCT
185	Forn	Oliveras	Enrique	30	20-1-39	1909	1930		Rep.	RCT
186	Forte	Alcaraz	Juan	28	1-11-38	1910	1931	Segre	Rep.	RCT
187	Forte	Moreno	Juan	29	13-10-38	1909	1930	Ebre	Rep.	RCT
188	Fuentes	Marfínez	José	20	6-7-38	1918	1939	València	Rep.	RCT
189	Gallardo	Alarcón	Juan	30	19-9-38	1908	1929	Ebre	Rep.	RCT
190	Gallofré	Vila	Antonio					Hospital Militar	(?)	LO
191	Ganyadell		Joaquim		26-7-38				Rep.	P
192	Garcia	Juven	Tomàs	33	12-12-38	1905	1926	Ebre	Rep.	RCT
193	Garcia	Marín	Joan Pere		1-9-38				Rep.	P
194	García	Marfínez	Fermin		26-7-38				Rep.	P

	1r cognom	2n cognom	Nom	Edat	Defunció	Nascut	Lleva	Lloc	Bàndol	Font
195		Reales	Miquel		22-11-38				Rep.	P
196	García	Urrutia	Eduardo	25	14-12-37	1912	1933		Rep.	RCT
197	García	Vera	Santiago	20	8-1-39	1919	1940	Segre	Rep.	RCT
198	Garell	Pi	Salvador	18	9-11-38	1920	1941	Lleida	Rep.	RCT
199	Garré	Vidal	Ramón	30	23-8-38	1908	1929	Ebre	Rep.	RCT
200	Garrich	Pascual	Antonio	34	9-8-38	1904	1925	Lleida	Rep.	RCT
201	Garrido		Bonaventura		11-11-38				Rep.	P
202	Garriga	Cuadros	Joan		16-9-38				Rep.	P
203	Gaspar	Ferrer	Jaume	36	5-1-39	1903	1924	Segre	Rep.	RCT
204	Gasulla	Giner	Antoni		8-10-38				Rep.	P
205	Gaullo	Alens	Miquel		22-7-38				Rep.	P
206	Genestós	Trullàs	Lluís		19-8-38				Rep.	P
207	Gental	Masdeu	Martí	29	6-1-39	1910	1931	Hospital Militar	Rep.	RCT
208	Gibert	Iglesias	Antonio	25	25-8-36	1911	1932	Aragó	Rep.	RCT
209	Gibert	Iglesias	Ginés	23	25-8-36	1913	1934	Aragó	Rep.	RCT
210	Gibert	Perelló	Benjamín	35	10-1-39	1904	1925	Segre	Rep.	RCT
211	Gibert		Antoni		5-3-37			Alcanyls (Terol)	Rep.	P
212	Gil	Gil	Raimundo	26	1-1-39	1913	1934		Rep.	RCT
213	Gil	Martínez	José	34	7-1-39	1905	1926	Segre	Rep.	RCT
214	Gil	Montserrat	Miguel					En campanya	Rep.	LO
215	Gill	Guitart			22-11-38				Rep.	P
216	Gili	Mir	Pablo	25	9-11-38	1913	1934	Front de València	Rep.	RCT
217	Giménez	Garcia	Jaume		5-8-37			Ciempozuelos (Madrid)	Rep.	P
218	Giner	Prats	Antonio	27	1-8-37	1910	1931	Aragó	Rep.	RCT
219	Giráldez	Coloma	Esteve		19-9-38				Rep.	P
220	Girbau		Domingo	31	25-1-39	1908	1929	Pont Príncep, Figuères	Rep.	RCT
221	Gispert	Vilaplana	José	37	3-1-39	1902	1923	Tarragona	Rep.	RCT
222	Gómez	Caras	Gabriel	28	28-9-38	1910	1931	Lleida	Rep.	RCT
223	Gómez	Carretero	Antoni		19-8-38				Rep.	P
224	Gómez	Gómez	JuanFrancisco	26	10-12-37	1911	1932	Hospital de la Puebla de Híjar (Terol)	Rep.	RCT
225	Gómez	Penya	Andreu		22-11-38				Rep.	P
226	Gonfaus	Solana	Francisco					En campanya	Rep.	LO
227	González	Espinal	Juan	25	30-7-38	1913	1934		Rep.	RCT
228	González	Ortega	Joan		19-8-38				Rep.	P
229	González	Salvador	Juan					En campanya	Rep.	LO
230	González		Dionisio		9-8-38				Rep.	P
231	Gonzalvo	Villagrasa	José					En campanya	Rep.	LO
232	Gorina	Ballbè	Joan	34	14-1-39	1905	1926		Nac.	P
233	Gormà	Ambròs	Miquel	32	26-5-38	1906	1927	Segre	Rep.	RCT
234	Grapi	Roca	José	27	26-12-37	1910	1931	Hospital de Campanya núm. 12	Rep.	RCT
235	Gras	Puigmartí	Gregorio	32	22-5-38	1906	1927	Cubells (Noguera)	Rep.	RCT
236	Grau	Molinari	Juan	28	25-1-38	1910	1931	Terol	Rep.	RCT
237	Griera	Camps	Pedro	28	15-3-38	1910	1931	Aragó	Rep.	RCT
238	Grinyó	Rius	Ramón		22-11-38				Rep.	P
239	Gueres		Josep		26-7-38				Rep.	P
240	Guerrero	Trias	Antonio	28	1-9-38	1910	1931	Motril (Granada)	Rep.	RCT
241	Guil	Ibáñez	Juan	30	24-8-38	1908	1929	Ebre	Rep.	RCT
242	Guil		Patrici		26-7-38				Rep.	P
243	Guillelmon	Hernández	Pascual	47	6-4-38	1891	1912	Segre	Rep.	RCT
244	Guillelmon		Josep		1-10-38				Rep.	P
245	Guillelmon		Manuel						Rep.	AM
246	Guixé	Vilaseca	Joan		15-6-38				Rep.	AM
247	Hernández	García	Juan	26	25-2-38	1912	1933	Aragó	Rep.	RCT

	1r cognom	2n cognom	Nom	Edat	Defunció	Nascut	Lleva	Lloc	Bàndol	Font
248	Herrera	Bellí	Telesforo		22-11-38				Rep.	P
249	Herrero	Falcó	Joan		19-9-38				Rep.	P
250	Ibáñez	Solá	Gaspar	27	11-10-38	1911	1932	Segre	Rep.	RCT
251	Jener	Campama	Joan		19-9-38				Rep.	P
252	Joaquín	Caralt	Amadeo	27	7-11-37	1910	1931	Boftanya (Osca)	Rep.	RCT
253	Jordán	Romero	José	36	26-12-38	1902	1923	Ebre	Rep.	RCT
254	Juanich	Pérez	Alfredo	21	13-3-39	1918	1939	Hospital Mòbil de l'Exèrcit del Nord	(?)	RCT
255	Juliá	Verdaguer	Florencio		1-5-38			Segre	Rep.	RCT
256	Lao	Navarro	Àngel	21	9-9-38	1917	1938	Ebre	Rep.	RCT
257	Lapeña	De Gracia	Manuel	31	3-9-38	1907	1928	Ebre	Rep.	RCT
258	Laplana	Bonhora	Jaime	41	24-8-37	1896	1917	Codo (Saragossa)	Nac.	P
259	Lardiez		Rufino		11-11-38				Rep.	P
260	Larrov	Riera	Josep						Rep.	AM
261	Las	Gil	Francisco	36	16-12-38	1902	1923		Rep.	RCT
262	Latorre	Latorre	Andreu		8-10-38				Rep.	P
263	Leiva	Romero	Joaquín	24	6-9-38	1914	1935	Ebre	Rep.	RCT
264	López	Abad	Miguel	32	23-8-38	1906	1927	Ebre	Rep.	RCT
265	López	Alcaraz	Antonio	45				Lleida	Rep.	RCT
266	López	Ortiz	Bernardo	24	1-2-37	1913	1934	Terol	Rep.	RCT
267	López	Plaza	Eduard		19-8-38				Rep.	P
268	López	Simón	Isidro	27	27-9-37	1910	1931		Rep.	RCT
269	Luque	Bolaños	Enric		29-8-38				Rep.	P
270	Llach	Riera	Josep		13-8-38				Rep.	P
271	Llach	Sellés	Francesc	25	24-8-38	1913	1934	Ebre	Nac.	P
272	Llachs	Fàbrega	Pedro	29	28-8-37	1908	1929	Zuera (Osca)	Rep.	RCT
273	Llamas	Cortés	Francisco	26	9-11-38	1912	1933	Segre	(?)	RCT
274	Llamas	Cortés	Luis	23	1-1-39	1916	1937	Segre	Nac.	AM
275	Llambés	Jufresa	Francesc	26					Nac.	P
276	Llavet	Salas	José	30	28-10-38	1908	1929	Ebre	(?)	RCT
277	Llobet	Maciá	Jaime	22	10-10-38	1916	1937	Ebre	Rep.	RCT
278	Lloret	Rabell	Juan		30-9-39			Hospital Militar de Lleida	(?)	AM
279	Llosas	Paloma	Germán	28	1-8-38	1910	1931		Rep.	RCT
280	Macarulla	Escolá	Francisco	36	1-1-39	1903	1924	Segre	Rep.	RCT
281	Malgosa	Riera	Josep	20	10-8-38	1918	1939	Ebre	Nac.	P
282	Marcet	Felip	Sebastià	30	1-12-38	1908	1929		Rep.	RCT
283	Marcet	Reig	Bias	25	12-1-38	1913	1934	Lleida	Rep.	RCT
284	Margarit		Pere		19-8-38				Rep.	P
285	Marín	Martínez	Francisco	33	1-1-39	1906	1927	Lleida	Rep.	RCT
286	Marqués	Díaz	José	32	22-7-38	1906	1927	Front dels Pirineus	Rep.	RCT
287	Marsal	Fustagueras	Valentí	19	24-5-38	1919	1940	Balaguer	Rep.	RCT
288	Martí	Calvo	Josep	29	30-7-38	1909	1930	Ebre	Nac.	P
289	Martí	Folch	Amadeu	27	1-9-37	1910	1931		Rep.	RCT
290	Martí	García	Emilio		15-10-38			Hospital Militar de Batea (Terra Alta)	Nac.	AM
291	Martí	García	A. Guillermo	25	14-3-38	1913	1934	Utrillas (Terol)	Rep.	RCT
292	Martín	Fusalba	Agustín	33	8-11-38	1905	1926	Ebre	Rep.	RCT
293	Martínez	Delgado	Francisco	34	4-9-38	1904	1925	Ebre	Rep.	RCT
294	Martínez	Esteban	Antonio	29	23-8-38	1909	1930	Toledo	Rep.	RCT
295	Martínez	Gil	Ignacio	20	13-4-38	1918	1939		Rep.	RCT
296	Martínez	Martínez	Emilio	25	20-4-38	1913	1934	Terol	Rep.	RCT
297	Martínez	Martínez	Juan	32	30-3-38	1906	1927	Aragó	Rep.	RCT
298	Martínez	Moya	Santiago					En campanya	Rep.	LO
299	Martínez	Salmerón	Dídac		26-7-38				Rep.	P
300	Martínez	Sanz	Agustí		19-9-38				Rep.	P
301	Martínez		Josep		11-11-38				Rep.	P

	1r cognom	2n cognom	Nom	Edat	Defunció	Nascut	Lleva	Lloc	Bàndol	Font
302	Mas	Alsina	Esteban					Malaltia de guerra	Rep.	LO
303	Mas	Altadill	Pedro	37	1-11-38	1901	1922	Lleida	Rep.	RCT
304	Mas	Nevot	Lorenzo	23	1-12-37	1914	1935	Madrid	Rep.	RCT
305	Masdefiol	Tusell	Josep	33	2-1-39	1906	1927	Hospital Militar de Sisteró (Segarra)	Rep.	RCaP
306	Masip	Masip	Magí		19-9-38				Rep.	P
307	Masó	Subirà	Joan		8-10-38				Rep.	P
308	Matarín	Gómez	Jacinto					En campanya	Rep.	LO
309	Matarín	Soriano	Alfredo		13-8-38				Rep.	P
310	Maza	González	Albert		22-11-38				Rep.	P
311	Mestres		Joan		11-11-38				Rep.	P
312	Miguel	Pérez	Washington	35	7-1-39	1904	1925	Segre	Rep.	RCT
313	Millanes	Llaveria	Juan	25	23-12-38	1913	1934	Segre	Rep.	RCT
314	Mindán	Martínez	Agustí	20	29-8-38	1918	1939	Hospital Militar de Girona	Rep.	RCT
315	Minguell	Rodríguez	Manuel					En campanya	Rep.	LO
316	Miralda		Isidre		16-3-38				Rep.	P
317	Miravittles	Royal	Jesús						Rep.	AM
318	Mitjavila	Cerdán	Jacinto	30	5-1-39	1909	1930		Rep.	RCT
319	Molina	Martínez	Vicente	35	11-1-39	1904	1925	Segre	Rep.	RCT
320	Monedero	Ruiz	José	20	23-5-38	1918	1939	Terol	Rep.	RCT
321	Monmany	Munill	José	33	25-1-39	1906	1927	Caldetes (Maresme)	Rep.	RCT
322	Montañà	Ferrer	Josep		26-7-38				Rep.	P
323	Moragas	Esquius	Isidro	44	18-1-39	1895	1916	Balsareny (Bages)	Rep.	RCT
324	Morales	Moreno	Miguel					En campanya	Nac.	LO
325	Morell	Torroja	Ramon	35	6-8-38	1903	1924		Rep.	RCT
326	Moreno	Costa	Salvador	29	19-11-38	1909	1930		Rep.	RCT
327	Morera	Blanco	Samuel		20-2-37			Alcanyis (Terol)	Rep.	P
328	Morera		Jaume		11-11-38				Rep.	P
329	Morros	Pla	Gabriel		26-7-38				Rep.	P
330	Morros	Prat	Bartomeu		8-10-38				Rep.	P
331	Mos	Falguera	Àngel		22-7-38				Rep.	P
332	Muñoz	Llop	José	33	1-9-36	1903	1924	Aragó	Rep.	RCT
333	Murquinell	Rodríguez	Manuel	32	1-9-36	1904	1925	Figueres	Rep.	RCT
334	Narduz	Tarré	Laureano	25	9-9-38	1913	1934		Rep.	RCT
335	Navarro	Garçia	Diego	32	28-12-38	1906	1927	Segre	Rep.	RCT
336	Navarro	Plaza	José	26	4-5-37	1911	1932	Aragó	Rep.	RCT
337	Nieto	Pérez	José	24	1-12-38	1914	1935		Rep.	RCT
338	Nieto		Manuel		8-10-38				Rep.	P
339	Nogué	Ubach	Ramon		26-7-38				Rep.	P
340	Núñez	Sánchez	Tomàs	38	11-10-38	1900	1921		Rep.	RCT
341	Ojedós	Vera	Francisco	27	2-9-37	1910	1931	Belchite (Saragossa)	Rep.	RCT
342	Oliart	Petit	Isidre	28	1-12-38	1910	1931		Nac.	P
343	Oliveres	Mestre	Josep		8-10-38				Rep.	P
344	Ortega	Abad	Antoni		26-7-38				Rep.	P
345	Ortiz	Carretero	Innocenci		19-9-38				Rep.	P
346	Pacheco	Urgell	Guillem		22-7-38				Rep.	P
347	Padró	Franch	Domingo	25	20-10-38	1913	1934	Seròs (Segrià)	Rep.	RCT
348	Padró	Sabartés	Salvador	27	24-5-38	1911	1932	Sant Ramon d'Allela	Rep.	RCT
349	Padrós	Llovera	José	34	23-1-39	1905	1926		Rep.	RCT
350	Padrós		Manuel		26-10-37				Rep.	P
351	Palau	Bellí	Antoni		22-11-38				Rep.	P
352	Paloma	Boix	Armand		16-9-38				Rep.	P
353	Panadès		Tomàs		26-7-38				Rep.	P
354	Parera	Tusell	Josep		8-10-38				Rep.	P

	1r. cognom	2n cognom	Nom	Edat	Defunció	Nascut	Lleva	Lloc	Bàndol	Font
355	Pastor	Peña	Antonio	18	17-10-36	1918	1939	Madrid	Rep.	RCT
356	Pastor	Peña	José	18	10-11-38	1920	1941	Ebre	Rep.	RCT
357	Pastor	Sansó	Antonio	48	4-4-38	1890	1911	Aragó	Rep.	RCT
358	Pauls	Roset	José	33	1-12-38	1905	1926	Calaf (Anoia)	Rep.	RCT
359	Paz	Sánchez	Francesc		26-7-38				Rep.	P
360	Pedrerol	Morist	Juan	19	1-11-36	1917	1938		Rep.	RCT
361	Pella	Porta	Ramon		19-8-38				Rep.	P
362	Penyarroya	Calvo	Manuel		8-10-38				Rep.	P
363	Peñarroya	Manpel	Joaquín	35	7-11-38	1903	1924	Seròs (Segrià)	Rep.	RCT
364	Peñarroya	Querol	Inocencio	29	7-8-38	1909	1930		Rep.	RCT
365	Peramau	Roca	Esteban	34	22-12-38	1904	1925	Tremp	Rep.	RCT
366	Pereamau	Miró	Pere		8-10-38				Rep.	P
367	Pérez	Hurtado	Cayetano	43	23-1-39	1896	1917	Vaixell El León	Rep.	RCT
368	Pérez	Martínez	Francisco					En campanya	Rep.	LO
369	Perich	Carreras	Miquel	29	21-4-05	1909	1930		Rep.	RCT
370	Pijoan	Roig	Àngel	24	28-5-38	1914	1935	Castelló de la Plana	Rep.	RCT
371	Pintó	Bacardí	José		14-6-39				Nac.	AM
372	Piquer	Lluç	Jaume		10-1-39			Tàrraga	Rep.	RCT
373	Plà	Rusiñol	Manuel	24	1-5-38	1914	1935	Boltanya (Osca)	Rep.	RCT
374	Pladellorens	Cadevall	Pere	27					Nac.	P
375	Planas	Villaró	Vicenç		31-12-38			Hospital Militar de Avellanès	Rep.	RCap
376	Pont	Ventayol	Ramon	21	13-11-38	1917	1938		Nac.	P
377	Portí	Portí	Sebastià		9-8-38				Rep.	P
378	Posas	Servós	Antoni		16-9-38				Rep.	P
379	Pous	Catalán	Joaquín	35	12-1-38	1903	1924	L'Hospitalet de l'Infant (Baix Camp)	Rep.	RCT
380	Prat	Casarramona	Pedro	36	8-1-39	1903	1924		Rep.	RCT
381	Prat	Llusiàres	Pedro	27	29-1-39	1912	1933		Rep.	RCT
382	Prats	Cots	Esteban	36	2-12-38	1902	1923	Ebre	Rep.	RCT
383	Prunés	Planell	Antonio	34	18-8-38	1904	1925	Ebre	Rep.	RCT
384	Puertas	González	Juan	30	20-3-39	1909	1930	Madrid	Rep.	RCT
385	Puig	Bisbal	Jordi	18	23-5-38	1920	1941	Balaguer	Rep.	RCT
386	Puig	Camí	Àngel		27-6-38				Rep.	P
387	Puig	Flotats	Jaume		8-10-38				Rep.	P
388	Puig	Ibars	Francisco	26	15-9-36	1910	1931		Rep.	RCT
389	Puig	Pascual	Ivanof					Desaparegut	Rep.	RCT
390	Puig	Affons	Alfons		9-8-38				Rep.	P
391	Puig	Rodó	Lluís	28	25-8-37	1909	1930	Codo (Saragossa)	Nac.	P
392	Puig	Ventura	Juan	34	28-12-38	1904	1925		Rep.	RCT
393	Puigbó	Rovira	Juan	34	28-12-38	1904	1925	Segre	Rep.	RCT
394	Puigdellívol	Vilaseca	Joaquín		30-6-38			Castelló de la Plana	Rep.	RCT
395	Pujol	Canals	Salvador	30	26-4-38	1908	1929	Castelló de la Plana	Rep.	RCT
396	Querol	Cortada	Ramón	31	9-3-38	1907	1928	Terol	Rep.	RCT
397	Querol	Marín	Juan	37	3-12-38	1901	1922	Vallfogona	(?)	RCT
398	Raich	Bultà	Andreu		8-10-38				Rep.	P
399	Ramírez	Ruiz	Ticiano					En campanya	Rep.	LO
400	Raventós	Sallés	Juan	35	5-1-39	1904	1925	Segre	Rep.	RCT
401	Rebenga	Jonín	Sadurní		19-9-38				Rep.	P
402	Reguant	Espinal	Salvador	27	12-10-37	1910	1931	La Puebla de Híjar (Terol)	Nac.	RCT
403	Restoy	Abad	Josep		26-7-38				Rep.	P
404	Restoy	Salmerón	Manuel	28	1-10-37	1909	1930	Madrid	Rep.	RCT

	1r cognom	2n cognom	Nom	Edat	Defunció	Nascut	Lleva	Lloc	Bàndol	Font
406	Ribas	Sastre	Juan	22	1-8-37	1915	1936	Hospital de Campanya, Front d'Aragó	Rep.	RCT
406	Ribé	Corcó	Avelino	31	3-1-39	1908	1929	Segre	Rep.	RCT
407	Ribera	Fernández	Francesc	38	25-1-39	1901	1922		Nac.	P
408	Ribera	Riera	José	35	26-12-38	1903	1924		Rep.	RCT
409	Rico		Joan		11-11-38				Rep.	P
410	Riera	Fàbregas	Manuel	31	1-10-38	1907	1928		Rep.	RCT
411	Riera	Guardiet	Antonio	39	21-1-39	1900	1921	Vic	Rep.	RCT
412	Riera	Manzanos	Antoni		1-10-38				Rep.	P
413	Riera	Torres	Miguel					Malaltia de guerra	Rep.	LO
414	Rigal	Pujades	Pere	18	13-1-39	1921	1942	Hospital Militar de Girona	Rep.	RCT
415	Rius	Torrella	José	33	23-8-38	1905	1926	Ebre	Rep.	RCT
416	Rivera	Torres	Miguel	35	27-12-38	1903	1924	Segre	Rep.	RCT
417	Roca	Bacardit	Ramon	37	25-12-38	1901	1922		Rep.	RCT
418	Roca	Folch	Francisco	36	22-1-39	1903	1924	Tarragona	Rep.	RCT
419	Roca	Rigol	Enric						Rep.	AM
420	Rodó	Molins	Antoni		2-7-38				Rep.	P
421	Rodríguez	Martínez	Francisco	31	1-3-39	1908	1929		Rep.	RCT
422	Rodríguez	Rodríguez	Joan		8-10-38				Rep.	P
423	Roig	Giner	Pete		9-7-38				Rep.	P
424	Ros	Pastor	Juan	19	6-8-38	1919	1940	Ebre	Rep.	RCT
425	Rosell	Tomás	Miguel	32	6-8-38	1906	1927	Ebre	Rep.	RCT
426	Roura	Torrent	Pablo	27	1-10-37	1910	1931	Hospital	Rep.	RCT
427	Rovira	Giner	Casimiro	27	29-10-38	1911	1932	Ebre	Rep.	RCT
428	Rúa	Alperete	Jesús	32	1-3-37	1905	1926	Aragó	Rep.	RCT
429	Rubio	Vera	Josep		25-12-36			Osca	Rep.	P
430	Sabaté		Miquel		19-4-05				Rep.	P
431	Sabater	Marrén	Manuel	33	10-9-38	1905	1926	Segre	Rep.	RCT
432	Sabater	Ortacans	Josep						Rep.	AM
433	Sagnés	Tort	Antoni		8-10-38				Rep.	P
434	Sagrado	Cortés	Pere	23	22-4-37	1914	1935	Accident rereguarda Hospital, Terrassa	Rep.	P
435	Sala	Franc	Cayetano	21	28-5-38	1917	1938	Segre	Rep.	RCT
436	Sala	París	Modesto	38	26-1-39	1901	1922		Rep.	RCT
437	Salas	Aymerich	Pedro	23	31-10-38	1915	1936		Rep.	RCT
438	Salas	Gálvez	Francisco	24	17-9-36	1912	1933	Madrid	Rep.	RCT
439	Salas	Ullés	Pedro	31	27-10-38	1907	1928		Rep.	RCT
440	Salvador	Expósito	Esteban	33	9-1-39	1906	1927	Torredembarra (Tarragonès)	Rep.	RCT
441	Salvador	González	Juan		16-6-37			Boltonya (Osca)	Rep.	RCT
442	Salvador	Salvador	M. Estanisiau		22-8-38			Ebre	Rep.	RCT
443	Sallarés	Arnau	Ramon		25-2-38				Rep.	P
444	Samperí	Navarra	Joan		8-10-38				Rep.	P
445	Sánchez	Argemí	Pedro	21	21-10-36	1915	1936	Torrejón de la Calzada (Madrid)	Rep.	RCT
446	Sánchez	Muñoz	Pascual	19	10-8-38	1919	1940	Segre	Rep.	RCT
447	Sánchez	Bosch	Manuel		8-10-38				Rep.	P
448	Santamaría	Bosch	Venanci		29-8-38				Rep.	P
449	Santandreu	Jardí	Serafin	18	12-8-38	1920	1941	Ebre	Rep.	RCT
450	Santasusagna	Bracona	Carles		26-7-38				Rep.	P
451	Santasussana		Ramón		8-10-38				Rep.	P
452	Sarrate	Lers	Anastasi		13-8-38				Rep.	P
453	Sastre		Francesc		11-11-38				Rep.	P
454	Segura		Eugeni		11-11-38				Rep.	P

1r cognom	2n cognom	Nom	Edat	Defunció	Nascut	Lleva	Lloc	Bandiol	Font	
455	Sellarés	Serra		Amadeo		18-6-39		Hospital d'Estella (Navarra)	Nac.	AM
456	Sender	Barruell	Rafael	34	21-4-05	1904	1925	Segre	Rep.	RCT
457	Servat	Aynó	Federico	34	26-9-38	1904	1925	Ebre	Rep.	RCT
458	Serveto	Roca	Sebastián	36	1-12-38	1902	1923	València	Rep.	RCT
459	Serveto	Roca	Pascual	27	1-10-37	1910	1931	Belchite (Saragossa)	Rep.	RCT
460	Serra	Juanola	Ramon		19-8-38				Rep.	P
461	Serra	Sanfeliu	Mansuet	38	27-12-37	1899	1920	Hospital de Campanya	Rep.	RCT
462	Serrate	Rodríguez	Joaquim		19-8-38				Rep.	P
463	Sierra	González	Joan						Rep.	AM
464	Sobrevals	Segura	Ramon	27	24-1-39	1912	1933	Madrid	Rep.	RCT
465	Solá	Arquer	José	36	27-12-38	1902	1923		Rep.	RCT
466	Solá	Fenoy	Juan					Hospital Militar	(?)	LO
467	Solanes		Josep		15-6-38				Rep.	P
468	Solanes		Romuald		15-6-38				Rep.	P
469	Solanelles	Boixader	Lluís		29-4-38				Rep.	P
470	Soldevilla	Obiols	Juan	24	17-5-38	1914	1935	Hospital de Barcelona	Rep.	RCT
471	Soler	Ferrer	Ildefonso		8-10-38				Rep.	P
472	Soler	Gernal	Emili		1-9-38				Rep.	P
473	Soler	Puig	Hermenegildo	34	26-1-39	1905	1926		Nac.	P
474	Soler	Ubets	Enrique	20	1-8-38	1918	1939	Ebre	Rep.	RCT
475	Soriano	Sáez	Alfonso	39	9-8-38	1899	1920	Lleida	Rep.	RCT
476	Sunguerro	Torrades	Pere		5-7-38				Rep.	P
477	Surrallés	Palet	Francesc	27	25-8-37	1910	1931	Codo (Saragossa); desaparegut	Nac.	P
478	Taló	Clavell	José	34	5-1-39	1905	1926		Rep.	RCT
479	Tarragó	Colom	José	39	2-2-39	1900	1921		Rep.	RCT
480	Télez	Uribe	Antonio	34	14-11-36	1902	1923		Rep.	RCT
481	Terri	Pla	Jaume	33	27-8-38	1905	1926	Ebre	Rep.	RCT
482	Tomàs		Elies		11-11-38				Rep.	P
483	Toral	Roset	Pasqual		6-4-39			Hospital de Saragossa	Nac.	AM
484	Torrades	Casas	Ramon	18	11-8-38	1920	1941	Ebre	Rep.	RCT
485	Torras	Doménech	José	36	3-1-39	1903	1924	Segre	Rep.	RCT
486	Torrera	Canyellas	Lluís	36	4-9-38	1902	1923	Ebre	Rep.	RCT
487	Torrents	Bandranas	Román		8-4-39			Hospital Militar de Astorga	Rep.	AM
488	Torrents	Miranda	Salvador					En campanya	Rep.	LO
489	Torres	Avellana	Juan	22	16-11-37	1915	1936	Vicién (Osca)	Rep.	RCT
490	Torres	Balaguer	Joan	30	17-8-38	1908	1929	El Pinell de Brai (Terra Alta), Ebre	Rep.	RCT
491	Torres	Castellet	Leandro	35	6-12-38	1903	1924		Rep.	RCT
492	Torres	Farrés	José	27	6-10-38	1911	1932		Rep.	RCT
493	Torres	Juventeny	Jaume	33	14-11-38	1905	1926	Segre	Rep.	RCT
494	Tost		Enric		11-11-38				Rep.	P
495	Tresserres	Santacruz	Jaume		19-9-38				Rep.	P
496	Trullàs	Cadevall	Lluís	31	31-5-38	1907	1928	Hospital Militar de Granollers	Rep.	RCT
497	Turu	Cortada	Pere						Rep.	AM
498	Tusell	Rovira	Gaudenci		8-10-38				Rep.	P
499	Ubach	Bugunya	Ramon	26	1-1-38	1912	1933	Terol	Rep.	RCT
500	Ubach	Bugunya	Antoni	30	27-8-37	1907	1928	Zuera (Osca)	Rep.	RCT
501	Utiel	Guijarro	Enrique	34	19-8-38	1904	1925	Ebre	Rep.	RCT

	1r cognom	2n cognom	Nom	Edat	Defunció	Nascut	Lleva	Lloc	Bàndol	Font
502	Valentín	Ramón	Remigio	40	5-12-37	1897	1918	Lleida	Rep.	RCT
503	Valleca	Suárez	Ramon		17-3-38				Rep.	P
504	Vallès	Prat	Josep	18	24-8-37	1919	1940	Codo (Saragossa)	Nac.	P
505	Valls	Morera	Jaume	19	23-5-38	1919	1940	Lleida	Rep.	RCT
506	Vargas	Giménez	Francesc		26-7-38				Rep.	P
507	Ventayol	Donadeu	Juan		2-1-39			Pinar de los Olivos	Rep.	RCT
508	Ventura	Esteve	José	20	10-11-38	1918	1939	Lleida	Rep.	RCT
509	Verdaguer		Miquel		13-8-38				Rep.	P
510	Vicens	Prat	Jaume		19-8-38				Rep.	P
511	Vicenta	Prat	Jaume						Rep.	AM
512	Vidal	Ballester	Miquel		27-5-38				Rep.	P
513	Vidal	Closa	Antonio	37	3-12-38	1901	1922	Lleida	Rep.	RCT
514	Vigedo		Antoni		19-9-38				Rep.	P
515	Vila	Murgo	Ramiro	31	2-3-39	1908	1929	Granollers	Rep.	RCT
516	Vila	Serra	Juan	30	5-10-38	1908	1929	Segre	Rep.	RCT
517	Vilanova	Alabard	Francesc		15-8-36				Rep.	P
518	Vilaplana	Cerdà	Juan	41	1-1-39	1898	1919	Girona	Rep.	RCT
519	Vilardell		Josep		11-11-38				Rep.	P
520	Vilatimó		Lluís		26-7-38				Rep.	P
521	Villaró	Padró	Juan					En campanya	Rep.	LO
522	Villegas	Sánchez	José					En campanya	Rep.	LO
523	Vinyals	Fortanet	Enrique					En campanya	Rep.	LO
524	Vifas	Tost	Juan	18	24-5-38	1920	1941	Balaguer	Rep.	RCT
525	Vives	Paloma	Ignacio	23	6-1-39	1916	1937	Segre	Rep.	RCT
526	Vives	Paloma	Valentín	21	18-2-37	1916	1937	Montalbán (Terol)	Rep.	RCT
527	Vives	Raventós	Pablo	36	25-1-39	1903	1924		Rep.	RCT
528	Xanxo	Ferran	Àngel	32	28-12-38	1906	1927	Serós (Segrià)	Rep.	RCT