

**LES SITGES DEL JACIMENT ROMÀ DE
LA URBANITZACIÓ TORREBLANCA.
(SANT JUST DESVERN)**

Joaquim Folch i Soler

1. Situació del Jaciment

El jaciment de la Urbanització Torreblanca es troba al terme municipal de Sant Just Desvern (Baix Llobregat), a les coordenades UTM 31T DF 216 815 (Full 36-16 (420) "l'Hospitalet de Llobregat" del Mapa Militar de España (1977) E. 1:50.000), i a 70 metres s.n.m.

El jaciment es troba a 500 metres de la riera de Sant Just, i voreja pràcticament la plana al·luvial del riu Llobregat. L'antic estuari del Llobregat es trobava a uns 4 quilòmetres. El terreny és pla, amb suaus ondulacions i pendent cap a la mencionada riera de Sant Just Desvern. Actualment, és una zona en contínua urbanització, de manera que el relleu originari i el curs dels torrents estan molt modificats. El substrat geològic està compost per argiles i llims del quaternari.

Les restes arqueològiques estan situades en un solar que limita al nord amb la carretera Nacional II entre els quilòmetres 606'5 i 607, i a l'oest amb el parc metropolità de Torreblanca. En aquests terrenys, l'Institut Català del Sòl hi construeix una urbanització.

2. La intervenció d'urgència

El mes de maig de 1986, el senyor A. Romagosa, de l'A.R.E.S. (Agrupació de Recerca i Estudis de Sant Feliu de Llobregat) va observar que en el curs dels rebaixos de terres efectuats a les obres de la urbanització s'havien seccionat unes estructures que contenien materials de l'època romana. El Servei d'Arqueologia de la Generalitat va decidir dur a terme una intervenció d'urgència, la qual es va efectuar durant el mes de juny de 1986, sota la direcció de l'autor d'aquesta memòria. L'Ajuntament de Sant Just Desvern autoritzà que l'estudi dels materials es realitzés a la casa de cultura, Can Ginestar.

Un resum dels resultats de l'excavació fou presentat en forma de comunicació a les I Jornades Arqueològiques del Baix Llobregat (Folch, 1989).

L'any 1988 es va dur a terme una nova intervenció d'urgència al jaciment (García, Cortadella, 1989).

3. Les estructures

Totes les restes van aparèixer en obrir l'avinguda de Torreblanca, en un punt situat a 80 m de la carretera N-II, i prop del terme de Sant Joan Despí.

Dues estructures es trobaven ja seccionades per l'excavadora en el moment d'iniciar-se l'excavació: es tractava d'un gran dipòsit amb paviment d'*opus signinum*,

LES SITGES DEL JACIMENT ROMÀ DE LA URBANITZACIÓ TORREBLANCA.
(SANT JUST DESVERN)

observable al tall est del carrer, i d'una fossa amb farciment de cendres, al tall oest del carrer (Folch, 1989).

En aquest article, però, ens centrarem en l'estudi de les dues sitges que van localitzar-se durant el seguiment de les excavadores que obrien l'avinguda de Torreblanca.

4. Les sitges

Tal com ens relaten els textos antics, a Hispània i altres contrades de l'Imperi s'emmagatzemava el gra en uns pous anomenats *sitges*: "D'aquesta manera, si no entra aire, és segur que tampoc no es farà malbé. Varró diu que el blat guardat d'aquesta manera dura cinquanta anys, i el mill, cent." (Plini, N.H., XVIII, 306).

- La sitja 1.

A 16 m del dipòsit del sector A (làm. 1.1) es va localitzar la sitja 1. És una fossada de 3'08 m de fondària, amb una major amplada prop del fons (diàmetre 3'02 m) que a la boca (diàmetre 1'94). La capacitat era de 167 hl. aproximadament. Estava excavada als llims del substrat geològic, i presentava la part superior escapçada, per la qual cosa ha disminuït la capacitat original.

El farciment presentava dos nivells diferenciats. El nivell 1 estava format per argiles ocre, molt similar al substrat en què la sitja estava excavada. El segon nivell tenia un contingut més orgànic, de base argilosa, amb presència de cendres. El límit superior d'aquest nivell és lleugerament cònic. L'estudi dels materials no revela una diferència cronològica entre els dos nivells.

- La sitja 2.

Aquesta estructura, adjacent a la sitja 1 (làm. 1.2), és un fossat amb les parets inclinades i el fons pla. Les dimensions són molt inferiors a les de la sitja 1: conserva 1m de fondària, i la boca mesura 2'20 x 1'30 m. La capacitat era de 14 hl. El farciment estava compost per un nivell únic, argilós, de color ocre, difícil de diferenciar dels llims del substrat.

5. Els materials arqueològics

Atès que l'estudi dels materials ha revelat que les sitges 1 i 2 foren amortitzades a la mateixa època, descriurem conjuntament el material de les dues sitges:

T.S. Itàlica. Els fragments són escassos però significatius, ja que són els materials de data més antiga que es troben al jaciment. Hi trobem representada la forma Goudineau 28, i la forma Goudineau 38, aquesta darrera amb la marca C.M.R.E. *in planta pedis*.

T.S. Sudgàlica. És un tipus relativament abundant, ja que representa el 14% dels fragments ceràmics del sector B. Les formes llises representades són: Hermet 31, Drag. 27, Drag. 18/31, Drag. 15/17 (lám. 3.1 i 3.2) Drag. 17, Drag. 19. Les formes decorades són menys diverses: la major part dels fragments pertanyen a la forma Drag. 29 (lám. 2.1). Hi és menys present la forma Drag. 37 (lám. 2.3 i 2.4).

En el quadre següent presentem la relació de fragments de T. Sigillata amb marca de terrisser, assenyalant la forma del vas, el nom del terrisser i el taller.

marca	forma	tallers	procedència
C.M.R.E	Goud. 38	C.M.R.	Arezzo
(..) CASTI	Drag. 29	CASTUS	La Graufesenque
OFAPRI	—	APER	La Graufesenque
MOFECIT	Drag. 29	MOMMO (?)	La Graufesenque
MUR	—	MURRANUS	La Graufesenque
GERMANI (*)	Drag. 37	GERMANUS	La Graufesenque
(.) ECU (.)	Drag. 29	—	—
TI (..)	Drag. 29	—	—
(..) SII	Drag. 29	—	—

(*) intradecorativa

Segons Oswald (1931), les citades marques de la Graufesenque daten de l'època de Claudi-Vespasià. Germanus, més concretament, pertany al temps de Neró-Vespasià.

T.S. Sudgàlica Marmorata. Només s'han trobat dos fragments, una vora de la forma 17 i una carena de la forma Drag. 29 T.S.

T.S. Hispànica. L'única forma identificable és la forma 29 (lám. 2.2).

Parets finets. Els fragments no permeten identificar tipologies. Les decoracions són a la barbotina i l'arenosa.

Ceràmica comuna africana. S'hi troben representades les formes pròpies de mitjan del s. I dC i d'inicis de l'època Flàvia: cassoles de la forma Òstia II fig. 302 (lám. 3.4), i una cassola de la forma Òstia II fig. 312 (lám. 3.3).

Ceràmica comuna. Representa el 34% de la ceràmica. La diversitat de formes és remarcable: gerres amb abocador, olles, plats, gibrells (lám. 4).

Ceràmica de pasta grollera. Representa el 7% del material ceràmic. Predominantment es tracta d'olles de vora exvasada, de coccio reductora.

Àmfors. Encara que els fragments d'àmfora són nombrosos (30% de la ceràmica de la sitja 1, 46% de la sitja 2), els fragments amb forma són pocs. El tipus

identificats són Pacual 1, Dressel 2-4, i Dressel 7-11 (lâm. 11.1 a 11.3). Cal remarcar la troballa, a la sitja 1, d'un exemplar complet (lâm. 5) d'una varietat d'àmfora Dressel 10 anomenada Longarina 2 per A. Hesnard (1980)^(*). A l'interior de l'àmfora es conservaren restes d'espines i escates de peix, restes del seu contingut de salaó.

Dolia. Els fragments de *dolia* són presents en ambdues sitges. Un fragment presenta un numeral de capacitat esgrafiat.

Altres objectes. A la sitja 1 es van localitzar dos pesos de teler prismàtics (lâm. 6). S'hi van trobar també sis tesselles blanques.

6. La data d'amortització de les sitges

Les sitges 1 i 2 ha proporcionat un conjunt de material datable des d'August fins al tercer quart del segle I dC. Pel que fa a la data d'amortització, són significatius alguns materials característics de l'època flàvia: plats-tapadora africans de la forma Òstia III, fig. 332, una cassola africana de la forma Òstia II, fig. 312, fig. 312, i uns fragments d'un vas de T.S.G. (Terra Sigillata Gàl·lica) del terrisser Germanus, amb una decoració datable de l'època de Vespasià (Oswald, 1936-37).

Si tenim en compte la total absència de *T. Sigillata Africana* a les dues sitges, es pot situar la data d'amortització de les sitges a la dècada 70-80 dC.

7. Consideracions finals

Les estructures localitzades a la urbanització Torreblanca pertanyen a la *pars rustica* d'una vil·la romana, datable dels segles I i II dC. A causa de l'erosió i als treballs agrícoles, sols s'hi han conservat algunes estructures que estaven excavades al subsòl.

Amb les escasses dades de què disposem és difícil d'esbrinar quines eren les activitats econòmiques de la vil·la. La capacitat de la sitja 1 (més de 16.000 litres) indica que la producció de cereals deuria tenir una certa importància. El camp de sitges de Can Sagrera, proper al jaciment que estudiem, confirmaria el paper destacat del conreu de cereals en aquests paratges (Solias 1989). Així mateix, la presència de fragments de *dolia* empegats assenyalaria una possible producció de vi.

La comercialització dels productes de la vil·la deuria facilitar-la el pas proper de la via que anava de Barcino al pont de Martorell, així com per la proximitat de l'antic estuari del Llobregat, que permetia una sortida al mar.

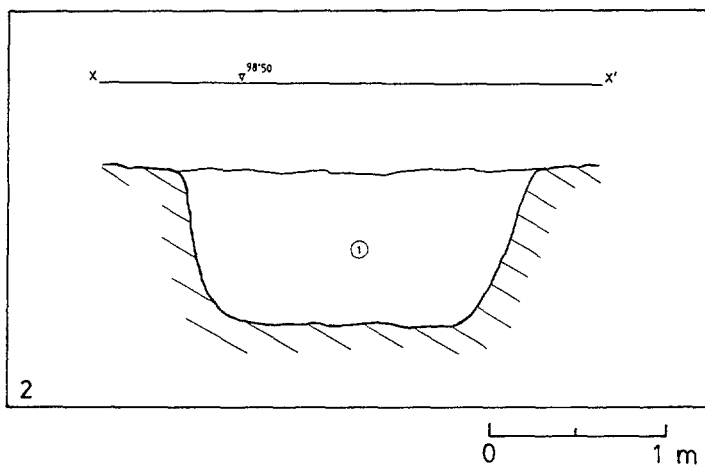
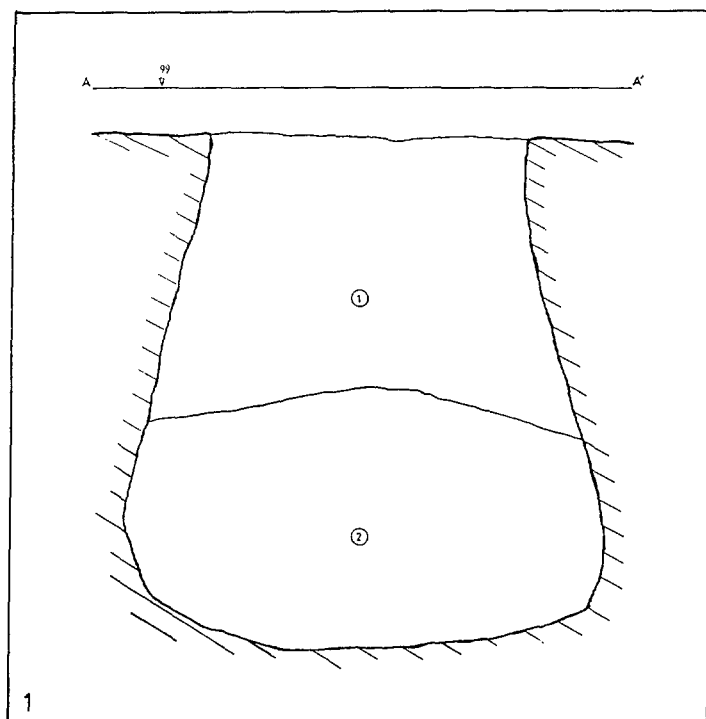
(*) A l'esmentat resum dels resultats de l'excavació (Folch, 1989), aquesta àmfora apareix classificada, per error, com a "Longarina 3".

Com hem assenyalat, el conjunt de materials de les sitges pertany a cronologies diverses; tanmateix el considerem representatiu dels intercanvis comercials que, durant les dècades centrals del s. I dC, es mantenien entre la Laietània i altres punts de l'imperi: la Bètica, la Gàl·lia, Itàlia i el nord d'Àfrica.

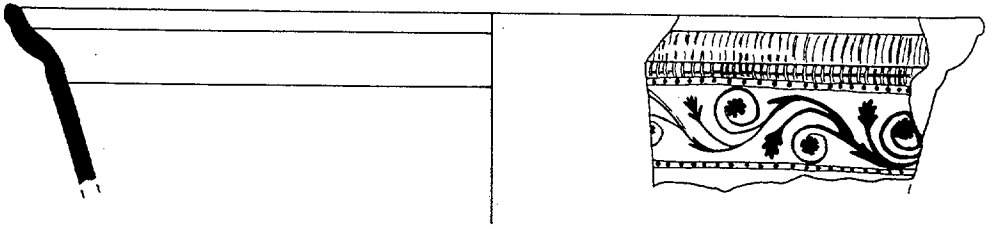
BIBLIOGRAFIA

- AQUILUE, Javier. *Las cerámicas africanas de la ciudad romana de Baetulo (Hispania Tarraconensis)*. Bar International Series 337, Oxford, 1987.
- FOLCH, Joaquim. *La intervenció arqueològica d'urgència al jaciment romà de la urbanització Torreblanca (Sant Just desvern-1986)*. I Jornades Arqueològiques del Baix Llobregat. Pre-actes. Vol. I, comunicacions. Castelldefels, 1989.
- GARCIA, Isabel, CORTADELLA, Jordi. *Les darreres intervencions arqueològiques a la Torreblanca (Sant Just Desvern)*. I Jornades Arqueològiques del Baix Llobregat. Pre-actes. Vol. I, comunicacions. Castelldefels, 1989.
- HESNARD, Antoinette. *Un dépôt augustéen d'amphores à la Longarina, Ostie*. "The Seaborne Commerce of Ancient Rome", Memoirs of the American Academy in Rome XXXVI, 1980.
- OSWALD, Felix. *Index of potters' stamps on Terra Sigillata (Samian Ware)*. Londres, 1931.
Index of figure-types on Terra Sigillata. Liverpool, 1936-37.
- OXE, August, COMFORT, Howard. *Corpus Vasorum Arretinorum*. Bonn, 1968.
- SOLIAS, Josep M. *Can Sagrera (Sant Just Desvern)*, I Jornades Arqueològiques del Baix Llobregat. Pre-actes. Vol. I, comunicacions. Castelldefels, 1989.

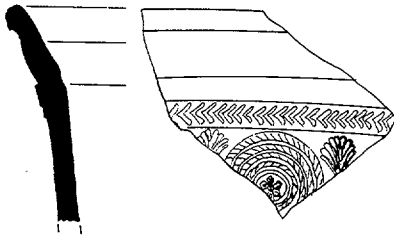
LES SITGES DEL JACIMENT ROMÀ DE LA URBANITZACIÓ TORREBLANCA.
(SANT JUST DESVERN)



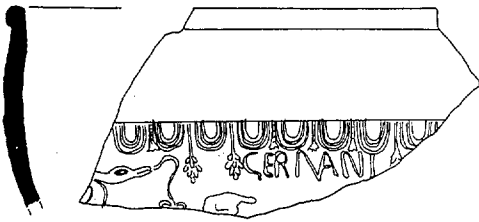
Làmina 1: 1 Secció de la sitja núm. 1. 2 Secció de la sitja núm. 2.



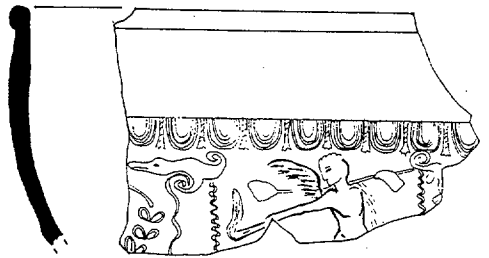
1



2



3

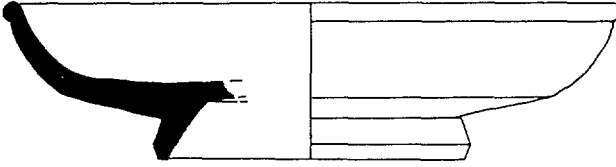


4



Làmina 2: 1, 3, i 4 Terra sigil·lata sudgàl·lica. 2 Terra sigil·lata hispànica.

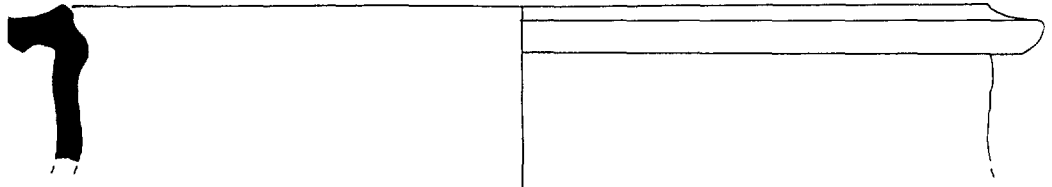
LES SITGES DEL JACIMENT ROMÀ DE LA URBANITZACIÓ TORREBLANCA.
(SANT JUST DESVERN)



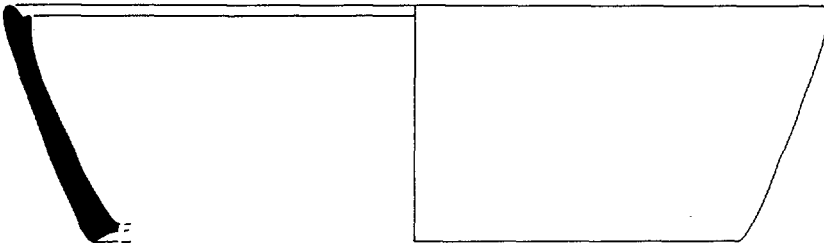
1



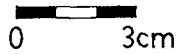
2



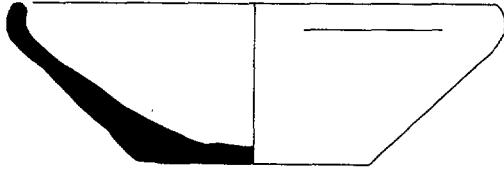
3



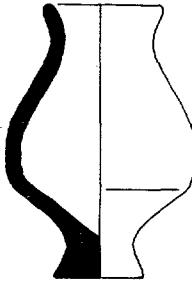
4



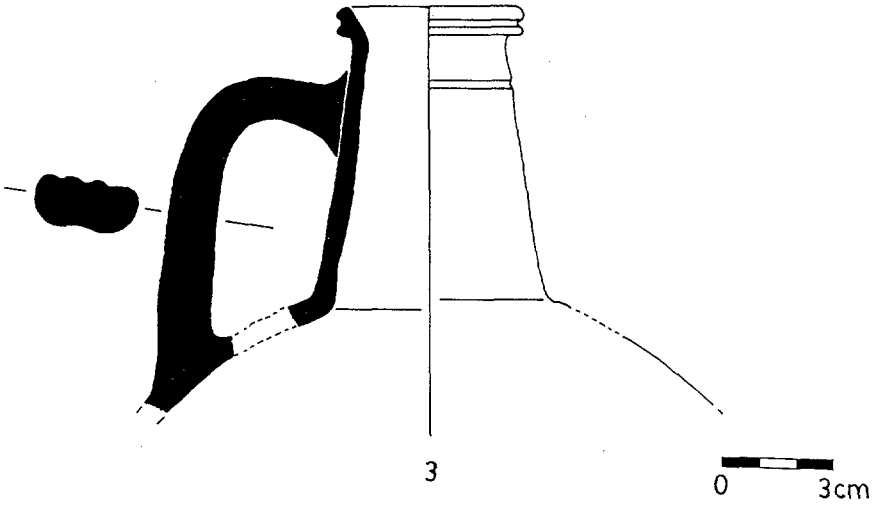
Làmina 3: 1 i 2 Terra sigil·lata sudgàl·lica. 3 i 4 Ceràmica comuna africana.



1



2

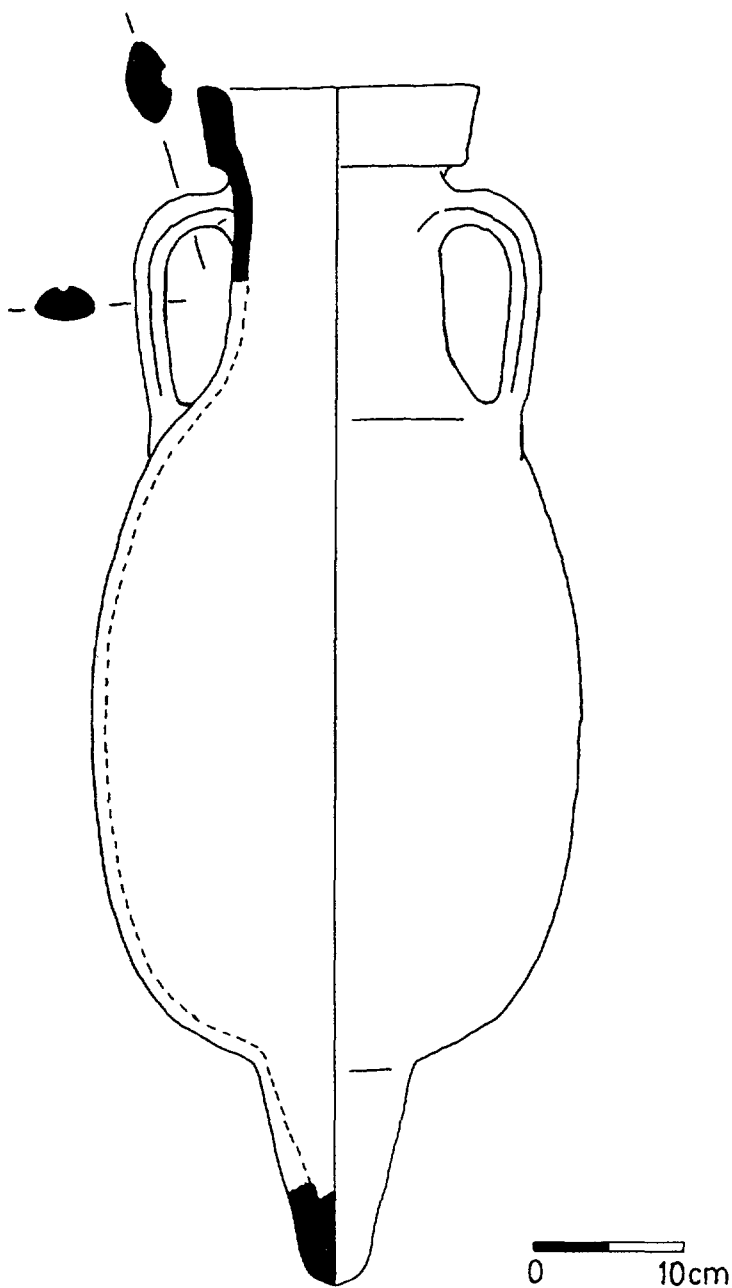


3

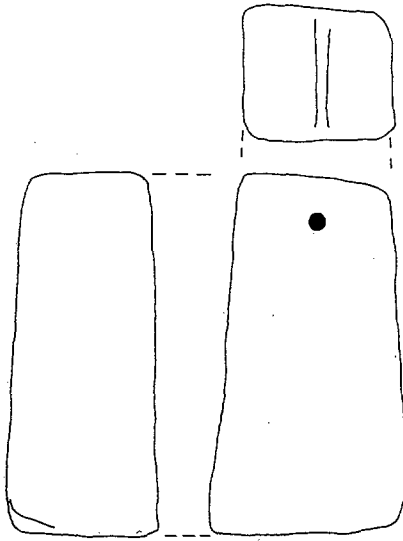
0 3cm

Làmina 4: Ceràmica comuna.

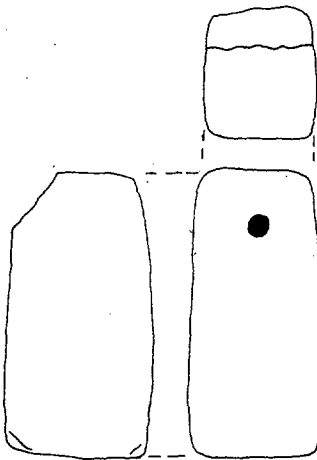
LES SITGES DEL JACIMENT ROMÀ DE LA URBANITZACIÓ TORREBLANCA.
(SANT JUST DESVERN)



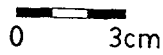
Làmina 5: Àmfora Dressel 10/Longarina 2.



1



2



Làmina 6: Pesos de teler.