

GEA, FLORA ET FAUNA

Coleòpters nous o interessants de les Planes de Son i la mata de València (Alt Àneu, Pirineu de Lleida)

Miguel Prieto*, Jordi Agulló*, Glòria Masó*, Josep Muñoz* & Eduard Vives*

* Museu de Ciències Naturals de Barcelona. Departament d'Artròpodes. Passeig Picasso, s/n. 08003 Barcelona.

Autor correspondència; Glòria Masó: A/e: gmaso@bcn.cat

Rebut: 10.11.2014; Acceptat: 28.11.2014; Publicat: 29.12.2014

Resum

Es descriu *Cryobius infimus sonensis* ssp. n. i *Trechus latebricola pallaresanus* ssp. n. (Coleoptera: Carabidae) de les Planes de Son i la mata de València (Alt Àneu, Pirineu de Lleida, nord-est de la península Ibèrica). S'amplia la informació i s'actualitza la distribució ibèrica d'altres espècies rellevants citades en l'estudi sobre els coleòpters de les Planes de Son i la mata de València (Agulló *et al.*, 2010), esmenant alguns errors o imprecisions del treball original.

Paraules clau: Coleoptera, faunística, corologia, *Cryobius infimus sonensis* ssp. n., *Trechus latebricola pallaresanus* ssp. n., Pirineus, Catalunya, península Ibèrica.

Abstract

New or interesting Coleoptera from les Planes de Son and la mata de València (Alt Àneu, Lleida Pyrenees).

Cryobius infimus sonensis ssp. n. and *Trechus latebricola pallaresanus* ssp. n. (Coleoptera: Carabidae) are described from Les Planes de Son i la mata de València (Alt Àneu, Pyrenees of Lleida, northeastern Iberian Peninsula). Additional information is provided about other outstanding species cited in the study of the coleoptera from Les Planes de Son i la mata de València (Agulló *et al.*, 2010), updating its Iberian distribution, and introducing some corrections to the published data.

Key words: Coleoptera, faunistic, chorology, *Cryobius infimus sonensis* ssp. n., *Trechus latebricola pallaresanus* ssp. n., Pyrenees, Catalonia, Iberian Peninsula.

Introducció

Durant la preparació del nostre treball sobre els coleòpters de les Planes de Son i la mata de València, vàrem tenir l'oportunitat de poder estudiar més de 5.300 exemplars de coleòpters procedents d'aquest interessant espai natural de l'Alt Pallars. Tot aquest material ha estat estudiat per onze especialistes en diferents famílies i va donar el resultat de 451 diferents espècies, d'un total de 48 famílies estudiades. L'anàlisi i conclusions d'aquest estudi ja fou presentat en una extensa monografia (Agulló *et al.*, 2010).

Amb el present treball volem ampliar les dades sobre algunes de les espècies més destacades i a l'ensem publicar la descripció de dos nous taxons corresponents a la família Carabidae que per espai i conveniència no apareixien en la mencionada monografia.

Material i mètodes

L'àrea d'estudi, així com la metodologia i els criteris aplicats en la realització de les prospeccions han estat àm-

pliament abordats a la publicació d'Agulló *et al.* (2010). Per raons pràctiques, i tenint en compte la diversitat de mètodes de recollecció emprats, així com l'aportació d'altres grups participants en el projecte, es va decidir, a l'annex final d'espècies, agrupar les localitats dels espècimens recollectats en quadricules UTM 1 × 1 km. En aquest treball expressem les coordenades amb la màxima precisió possible (fixada amb GPS), com és el cas dels exemplars capturats mitjançant trames *pit-fall* o trames aèries. Pel que fa al material obtingut per recollecció directa al llarg de transectes, conservem el format original de les coordenades, que pot abastar més d'una quadrícula per a algunes de les àrees prospectades.

Llevat que s'indiqui el contrari, el material ha estat recollectat pels autors al llarg de la campanya de l'any 2007. Per als espècimens dipositats en la col·lecció entomològica del Museu de Ciències Naturals de Barcelona, s'indiquen els corresponents números de registre (precedits de l'acrònim MZB). La resta del material es troba dipositat en les col·leccions particulars d'Eduard Vives (Terrassa) i Josep Muñoz (Girona).

Resultats i discussió

Família Carabidae

Cryobius infimus sonensis ssp. n. Vives

Holotipus ♂ (5,1 mm de longitud i 1,9 mm d'amplada): les Planes de Son, en bosc de ribera [UTM: X=343118, Y=4720320], 21/28-VIII-2006, R. Llurba leg. (MZB 2007-1281).

Paratipus (6 ♂♂ i 6 ♀♀): les Planes de Son, en bosc de ribera [UTM: X=343118, Y=4720320], 19/26-VI-2006, R. Llurba leg., 1 ♂ (MZB 2007-1332); 21/28-VIII-2006, R. Llurba leg., 1 ♀ (MZB 2007-1334); 21/28-VIII-2006, R. Llurba leg., 2 ♂♂, en la col·lecció particular d'Eduard Vives. La mata de València [UTM: X=341393, Y=4722874; 1562 m], 27-IV/29-V-2006, A. Serra leg., 1 ♂ (MZB 2007-1326); 29-V/28-VI-2006, A. Serra leg., 1 ♂ (MZB 2007-1324); 28-VI/31-VII-2006, A. Serra leg., 2 ♀♀ (MZB 2007-1328). Plana de l'Infern [UTM: X=343282, Y=4721337; 1761 m], 27-IV/29-V-2006, A. Serra leg., 1 ♂ (MZB 2007-1327); 27-IV/29-V-2006, A. Serra leg., 2 ♀♀ (MZB 2007-1325); 28-VI/31-VII-2006, A. Serra leg., 1 ♀ (MZB 2007-1329).

Tot el material ha estat recol·lectat mitjançant trampes de caiguda (s'indica la data de col·locació i recollida de les trampes).

Forma allargada i lleugerament convexa (Fig. 1a). Cap gros amb ulls petits, antenes curtes i pubescentes a partir del quart artell, pronot subquadrat, lleugerament més ample que llarg (35/41). Els angles anteriors sortints i els posteriors bastant obtusos. Els costats del pronot estan molt poc sinuats en el terç posterior. Les fossetes basals del pronot estan molt ben marcades i amb una forta puntuació. Els èlitres tenen estries de punts molt ben marcades fins a la sisena estria, les següents estan esvaïdes. La forma de l'èlitre és lleugerament convexa però està una mica aplanat al seu terç basal. Potes, antenes i palps de color testaci con la majoria d'espècies d'aquest gènere, Jeannel (1947).

L'aparell copulador masculí posseeix un lòbul mitjà arquejat, i amb la part apical allargada en forma de làmina acabada en bec. L'endofal·lus està proveït de dues grans peces bastant quitinitzades i d'una sèrie d'escates que recobreixen la base de l'endofal·lus (Fig. 1b).

Aquest nou tàxon de *Cryobius infimus* (Chaudoire, 1868) s'assembla a la subespècie típica descrita de Prats de Molló, però *Cryobius infimus sonensis* ssp. n. se'n pot separar per la base elitral més aplanada, i amb la seda discal situada just a la meitat elitral de la segona interestria, pels costats del pronot molt poc sinuosos a la base, de manera que els angles posteriors son clarament obtusos. El nou tàxon s'apropa també als exemplars de *Cryobius infimus erillensis* Mateu, 1945, que hem estudiat procedents de la col·lecció Muntada, dipositada a la col·lecció del MCNB. El nou tàxon es pot separar fàcilment dels exemplars del Pic d'Erill, perquè la subespècie descrita de Mateu (1945) posseeix els angles posteriors pronotals molt sortints i aguts, l'edeagus més fi i les peces



Figura 1. *Cryobius infimus sonensis* ssp. n. Vives: (a) Habitus de l'holotip ♂ (Fotografia A. Viñolas), (b) edeagus (Dibuix E. Vives).

del sac intern més petites (Fig. 2). El nou tàxon se separa dels altres *Cryobius* pirinencs per la forma del copulador masculí i especialment per la forma diferent de les peces quitinitzades de l'endofal·lus.

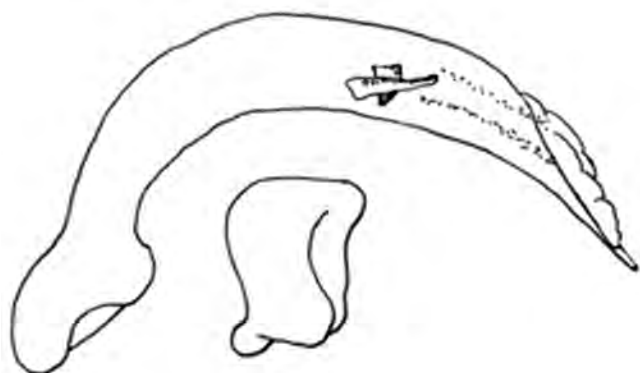


Figura 2. Edeagus de *Cryobius infimus erillensis* Mateu, 1945 (Dibuix E. Vives).

***Trechus latebricola pallaresanus* ssp. n. Vives**

Holotipus ♂ (3,7 mm de longitud i 1,6 mm d'amplada): Pleta Amagada [UTM: X=341460, Y=4718651; 1878 m], 3-XI/1-XII-2006, A. Serra leg. (MZB 2007-1336).

Paratipus (2 ♂♂ i 3 ♀♀): Pleta Amagada [UTM: X=341460, Y=4718651; 1878 m], 3-XI/1-XII-2006, A. Serra leg., 1 ♀ (MZB 2007-1339). Campolado [UTM: X=341224, Y=4719641; 1915 m], 1-XII-2006/4-I-2007, A. Serra leg., 1 ♂ (MZB 2007-1335). La mata de València [UTM: X=341393, Y=4722874; 1562 m], 3-XI/1-XII-2006, A. Serra leg., 1 ♀ (MZB 2007-1338). Plana de l'Infern [UTM: X=343282, Y=4721337; 1761 m], 29-IX/3-XI-2006, A. Serra leg., 1 ♀ (MZB 2007-1337). Pla de la Font [UTM: 31TCH4218], 30-V-2007, E. Vives leg., 1 ♂, en la col·lecció particular d'Eduard Vives.

Tot el material ha estat capturat mitjançant trampes de caiguda, excepte l'exemplar dipositat a la col·lecció d'Eduard Vives, obtingut per recollecció directa.

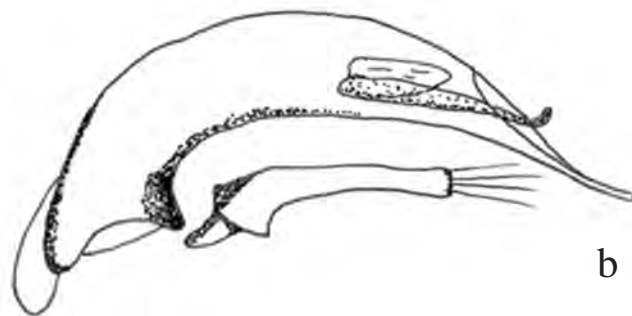
Forma curta y poc convexa (Fig. 3a), tots els exemplars estudiats són àpters, amb els èlitres ovalats i de color marró clar, amb la sutura i vora dels èlitres més clara. Potes antenes i palps testacis. Cap gros amb els ulls molt reduïts. Les antenes son curtes i amb els artells ovalats. El pronot és ben transvers (20/24) amb els costats molt arrodonits en la part anterior i poc sinuosos en la posterior, de tal manera que els angles posteriors són petits i gaire bé rectes, la qual cosa el diferencia de *Trechus latebricola* ssp. *latebricola* Kiesenwetter, 1850.

Els èlitres són poc convexes i amb la zona discal aplanada, les tres primeres estries lleugerament marcades, les restants difuminades. Les espatlles molt arrodonides, igual que tota la zona apical, Jeannel (1927).

Aparell copulador masculí amb l'edeagus curt i poc arquejat, amb una làmina apical allargada i fina. l'endofallus proveït de dues grans peces quitinitzades, una triangular i l'altra allargada i sobresortint lleugerament per l'orifici apical. Paràmers laterals curts i fins, amb quatre llargues sedes apicals (Fig. 3b).



a



b

Figura 3. *Trechus latebricola pallaresanus* ssp. n. Vives: (a) Habitus de l'holotip ♂ (Fotografia A. Viñolas), (b) edeagus (Dibuix E. Vives).

Aquest nou tàxon s'assembla a la subespècie *Trechus latebricola aranensis* (Jeannel, 1921), descrit de Les (Val d'Aran) però se'l pot separar fàcilment perquè la nova subespècie té els angles posteriors del pronot rectes i *aranensis* els té aguts i molt sortints. Les peces quitinoses de l'endofallus són molt més llargues i fines en la subespècie *pallaresanus* nov.

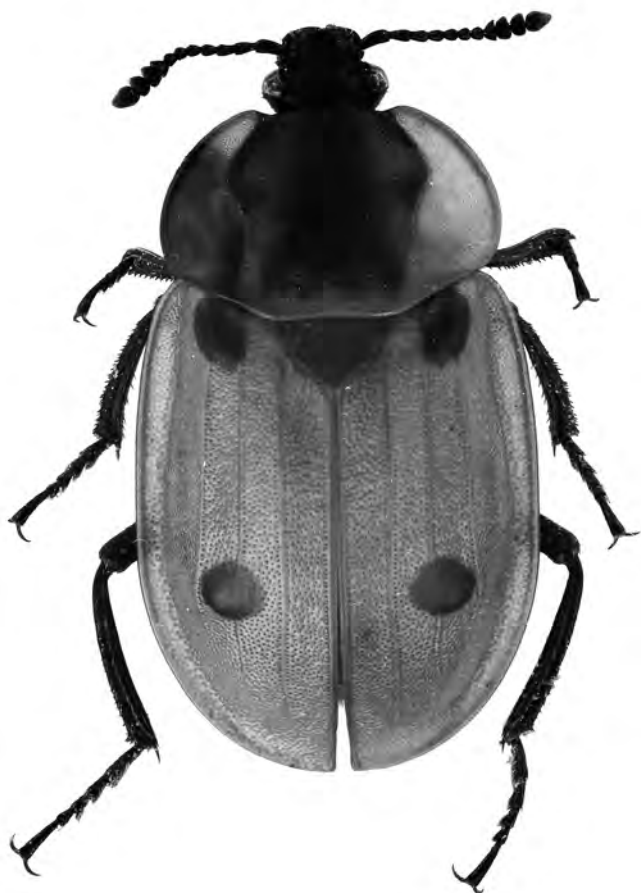


Figura 4. Habitus de *Dendroxena quadrimacutata* (Scopoli, 1771) (Fotografia A. Viñolas).

Família Silphidae

Nicrophorus investigator Zetterstedt, 1824

Material estudiat

Planell de la Cabana Vella, mata de València [transsecte entre les quadrícules UTM: 31TCH4122, 4222, 4322], 10-VII-2007, 1 ♂ (MZB 2014-6645).

Espècie àmpliament distribuïda per la regió holàrtica, malgrat que fins fa pocs anys era desconeguda a la península ibèrica. El material procedent de la mata de València constitueix la segona citació ibèrica i confirma un registre previ de la localitat de Das (Cerdanya), aportat per Viñolas & Masó (2007) i Viñolas *et al.* (2014) en el seus treballs sobre els coleòpters del Parc Natural del Cadí-Moixeró. L'espècimen estudiat fou trobat a l'avesosa de la mata de València, sota el cadàver d'un talpó.

Un altre sílfid destacable és *Dendroxena quadrimacutata* (Scopoli, 1771), del qual s'ha trobat un únic exemplar a les Planes de Son (12/29-VII-2007, M. Villanueva *leg.*, MZB 2014-6589; Fig. 4). Element forestal d'àmplia distribució paleàrtica, conegut a la península ibèrica sobretot de la seva meitat septentrional (Prieto Piloña & Pérez Valcárcel, 2002; Baena *et al.*, 2011). De Catalunya només tenim constància d'una antiga citació de Salvañá Comas (1870) per a la localitat de Mataró (com a *Silpha quadripunctata*).

Família Eucnemidae

Hylis cariniceps (Reitter, 1902)

Material estudiat

Les Planes de Son [UTM: 31TCH4320], 10-VII-2007, 1 ex. dipositat en la col·lecció particular de Josep Muñoz.

Espècie forestal, distribuïda per bona part d'Europa, des d'Escandinàvia fins al nord de la península Ibèrica, i inclosa a la Llista Vermella d'espècies amenaçades de la UICN (preocupació menor). En el treball d'Agulló *et al.* (2010) es va citar aquesta troballa com la primera per a la península Ibèrica. Més o menys simultàniament i durant el període de revisió i edició de la monografia sobre els sistemes naturals de les Planes de Son i la mata de València (de caire pluridisciplinari, que a més dels coleòpters inclou una vintena de treballs més, publicats conjuntament) van aparèixer noves dades sobre aquest tàxon, que ens obliga a rectificar l'afirmació anterior. Efectivament, *Hylis cariniceps* fou citada per primera vegada a la península dels voltants de Samos, a la província de Lugo (Mertlik, 2007). Posteriorment Recalde (2008) aporta nous registres de diverses localitats de les províncies de Guipúscoa i Navarra. El material estudiat representa, doncs, la primera cita per a Catalunya, ampliant cap al nord-est la distribució ibèrica de l'espècie. L'espècimen fou capturat per recollecció directa en un àrea de boscos caducifolis barrejats amb bosquines i matollars de muntanya.

Família Trogossitidae

Calitys scabra (Thunberg, 1784)

Material estudiat

Voltants de la Font de les Estanyeres [UTM: 31TCH4119; 1900 m], 19-VIII-2007, 1 ex. (MZB 2007-1762); mateix lloc i data de recollecció, 2 exs. dipositats, respectivament, en les col·leccions particulars d'Eduard Vives i Josep Muñoz-Batet (Fig. 5).

Espècie de distribució holàrtica ocupant la zona més septentrional del continent Americà. A Europa la seva distribució és més abundant cap el nord, centre i est, arribant fins a Sibèria; també ha estat localitzada al nord d'Àfrica. Els exemplars estudiats representen la primera citació d'aquest tàxon per a la península Ibèrica. Espècie que no està dins de les categories que tenen una protecció específica, però dins de les dues avaluacions fetes per la UICN de la Llista Vermella, la feta a nivell geogràfic d'Europa (Europe) i la feta pels 27 estats membres de la Unió Europea (EU 27), *Calitys scabra* està a les categories menors de la zona d'extinció de risc, en concret l'avaluació Europea com a preocupació menor, i la dels 27 estats membres gairebé amenaçada (Nieto & Alexander, 2010). Recentment Antón *et al.* (2013) han confirmat la presència ibèrica de *Calitys scabra* amb un exemplar capturat a la localitat de Garde (Valle del Roncal), al Pirineu de Navarra. Fora de l'àmbit ibèric, els registres més propers geogràficament corresponen a dues àrees del Pirineu central francès, el massís de Néouvielle i la vall de Rioumajou (Brustel, 2009).

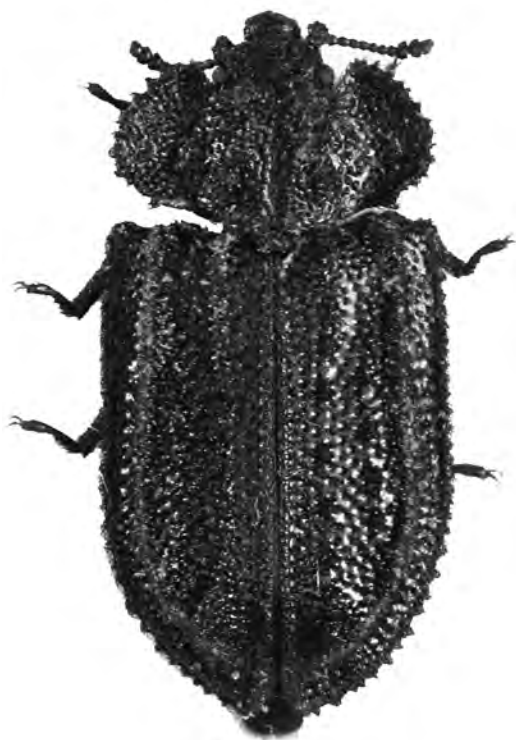


Figura 5. Habitus de *Calitys scabra* (Thunberg, 1784) (Col. Eduard Vives) (Fotografia E. Vives).



Figura 6. Hàbitat de *Calitys scabra* (voltants de la Font de les Estanyeres) (Fotografia J. Agulló).

Els exemplars foren trobats sota l'escorça d'un tronc caigut de pi negre, dins de l'àrea subalpina dominada per boscos de pi negre (voltants de la Font de les Estanyeres) (Fig. 6). L'hàbitat i les circumstàncies de la troballa corresponen a les prèviament documentades per Brustel (2009), i, posteriorment per Antón *et al.* (2013). Es tracta d'una espècie rara a l'Europa meridional, restringida als massissos muntanyencs, on viu sobre els troncs morts de pi negre (*Pinus uncinata*) i pi roig (*Pinus sylvestris*), espècie fungícola associada a fongs descomponedors del gènere *Antrodia* (Brustel, 2009) i *Formitopsis pinicola* (Majka, 2011).

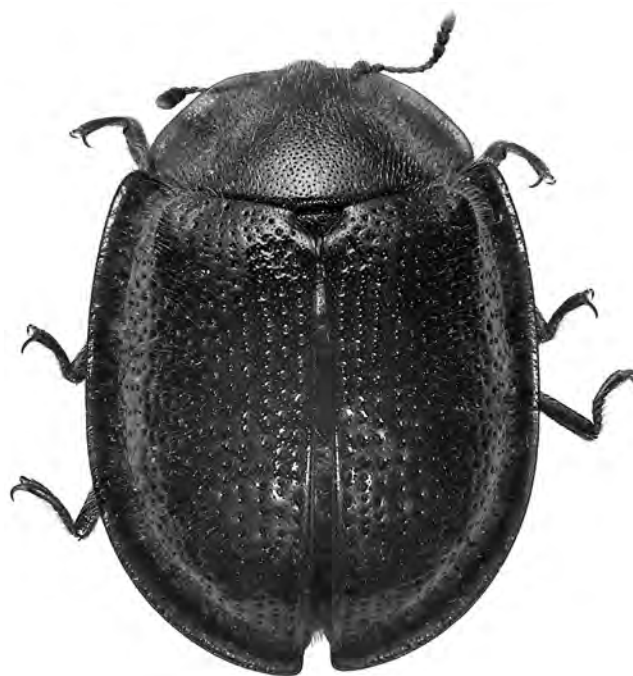


Figura 7. Habitus de *Thymalus limbatus* (Fabricius, 1787) (Fotografia A. Viñolas).

Els exemplars de *Calitys scabra* foren trobats en el mateix tronc en companyia d'un altre representant de la família Trogossitidae, *Peltis ferruginea* (Linnaeus, 1758), fet també assenyalat per Antón *et al.* (2013) a propòsit de la captura d'ambdues espècies al Pirineu navarrès. *P. ferruginea* (del MZB 2014-6579 al MZB 2014-6583) i una tercera espècie de trogossítid, *Thymalus limbatus* (Fabricius, 1787) (MZB 2014-6584) (Fig. 7), han estat localitzades a diferents sectors de l'àrea d'estudi, sobretot als boscos mixtos de pi negre i avet de la mata de València i àrees adjacents. Tots tres tàxons són estrictament forestals i requereixen de l'existència de boscos madurs i de la fusta en descomposició de la que depenen.

Família Coccinellidae

Coccinella (Coccinella) magnifica Redtenbacher, 1843

Material estudiat

Plana de l'Infern [UTM: 31TCH4321], 19-V-2007, 1 ex. (MZB 2014-6586). Pla de la Font, als voltants del Refugi Forestal [UTM: 31TCH4218], 05-VI-2007, 1 ex. (MZB 2014-6587), Fig. 8.

Espècie d'àmplia distribució paleàrtica, present a la major part d'Europa, Sibèria, Mongòlia i diverses regions de la Xina. La seva presència a la península Ibèrica (com a *C. magnifica* ab. *labilis* Mulsant, 1846) va ser indicada per Plaza (1984), recopilant les citacions antigues del catàleg de Fuente (1928), però sense localitzar cap exemplar entre el abundant material examinat per l'autora. Els registres de les Planes de



Figura 8. Habitus de *Coccinella (Coccinella) magnifica* Redtenbacher, 1843 (Fotografia A. Viñolas).

Son constitueixen, per tant, les primeres dades contrastades de l'espècie a la península Ibèrica, confirmant les citacions abans esmentades.

Els exemplars van ser capturats manegant entre la vegetació en zones subalpines, formades fonamentalment per boscos de pi roig i pi negre, amb estrat arbustiu de matollars i àrees de pastures de muntanya.

Família Mordellidae

El coneixement més aviat escàs sobre els Mordellidae ibèrics (i de Catalunya, en particular) en el moment de la publicació de l'estudi sobre els coleòpters de les Planes de Son i la mata de València fa que les troballes d'aquesta família siguin interessants en la majoria dels casos, com ha posat de relleu Serrahima (2011) en el seu catàleg preliminar dels mordèlids catalans.

Mordellistena (Mordellistena) parvula (Gyllenhal, 1827)

Material estudiat

Les Planes de Son [transecte entre les quadrícules UTM: 31TCH4219, 4220], 25-VI-2007, 1 ♂ (MZB 2007-1754).

Espècie present a Europa i Àsia central. Tot i que es va considerar relativament comuna, les cites ibèriques antigues, segons Serrahima (2011), són molt dubtoses degut a l'escàs coneixement que es tenia antigament del grup *parvula*. A Catalunya havia estat assenyalada de Barcelona per Fuente (1933), qui afegeix altres localitats ibèriques i les illes



Figura 9. Habitus de *Mordellistena (Mordellistena) neuwaldeggiana* (Panzer, 1796) (Fotografia A. Viñolas).

Balears. La troballa de les Planes de Son prova la presència d'aquest tàxon a la península Ibèrica, i per tant cal considerar-la com la primera citació contrastada.

L'exemplar fou capturat mitjançant l'ús de plats de colors (un de groc) situat en una zona de prats de dall i conreus, amb abundància d'herbes graminoides estratificades.

Mordellistena (Mordellistena) neuwaldeggiana (Panzer, 1796)

Material estudiat

Entre Son del Pi i València d'Àneu [transecte entre les quadrícules UTM: 31TCH4420, 4421, 4422], 30-VII-2007, 1 ♂. Obtingut mitjançant captura directa, en àrea formada per comunitats de prats de dall, matollars i bosquines de muntanya, dominades per avellanoses meso higròfiles. (MZB 2007-1755), Fig. 9.

Espècie àmpliament repartida per Europa però amb poques cites Ibèriques: Parque Natural Sierra Cebollera, La Rioja (Pérez Moreno & Moreno Grijalba, 2009); de Catalunya, a més del material estudiat, es coneix de les següents localitats: Caldes de Boí (Lleida) (MZB 73-2375) i Puigsacalm (Girona) (MZB 73-2376) (Serrahima, 2011), Serra de Collserola (Barcelona) (MZB 2012-1005) (Diéguez Fernández, 2014) i Gabarrós, Gresolet i Castellar de n'Hug (Barcelona)

en el Parc Natural del Cadí-Moixeró (Viñolas, *et al.*, 2014). D'aquesta espècie també s'han recollectat nombrosos exemplars als paratges Naturals de l'Albera, de les Muntanyes de Prades, i al Parc Natural del Montseny (A. Viñolas, com. pers.). L'exemplar referenciat de les Planes de Son, va representar la primera cita per a Catalunya.

Mordella holomelaena Apfelbeck, 1914

Material estudiat

Un total de 7 exemplars capturats entre les Planes de Son i la Plana de l'Infern [UTM: 31TCH4219, 4220, 4319, 4320, 4321]: 27-VI-2007, plats de color groc, 2 ♂♂ (MZB 2007-1743, MZB 2007-1747); 10-VII-2007, 1 ♂ (MZB 2007-1742); 31-VII-2007, 2 ♂♂ (MZB 2007-1744, MZB 2007-1745) i 1 ♀ (MZB 2007-1746); 18-VIII-2007, 1 ♀ (MZB 2007-1741).

Element eurosiberià, present a la península Ibèrica. El material aportat confirma la presència d'aquest tàxon a Catalunya (Serrahima, 2011). Fins a l'estudi de les Planes de Son i la mata de València, l'espècie només era coneguda a partir d'una citació efectuada a la Vall d'Aran per (Plaza & Comp-te, 1981), basat en material antic.

Família Tenebrionidae

Scaphidema metallicum (Fabricius, 1792)

Material estudiat

Planell de la Cabana Vella, mata de València [UTM: X=341854, Y=4722343; 1600 m], 9-V-2006, J. Nebot *leg.*, 1 ex. (MZB 2014-6585), Fig. 10.

Tenebrionid repartit per gairebé tota Europa, des d'Espanya fins a la meitat occidental de Rússia. De la península Ibèrica només es coneixien dues citacions anteriors aportades recentment per Viñolas *et al.* (2007) dels Pirineus centrals i orientals. La primera correspon a dos exemplars procedents del Valle del Tena (província d'Osca), dipositats a la col·lecció del Museu (MZB 87-1016); la segona correspon al primer exemplar capturat a Catalunya, més concretament a la Jonquera, dins del Paratge Natural d'Interès Nacional de l'Albera. L'exemplar estudiat representa la tercera citació ibèrica i la segona per a Catalunya, ampliant considerablement la distribució de l'espècie dins d'aquest àmbit territorial (primera citació per a la província de Lleida). L'espècimen va ser capturat prop d'una de les escasses taques de bedollar de l'avetosa que domina la mata de València, al paratge conegut com Planell de la Cabana Vella (material recollectat i donat per Jordi Nebot, integrant de l'equip de malacòlegs participant en l'estudi sobre els sistemes naturals de les Planes de Son i la mata de València).

Família Cerambycidae

Obrium cantharinum (Linnaeus, 1767)

Material estudiat

La Mata, Serrat de Marcolís [UTM: X=343622, Y=4719825], 18-VII-2007, 1 ex. (MZB 2007-1253). Carretera de Son a



Figura 10. Habitus de *Scaphidema metallicum* (Fabricius, 1792) (Fotografia A. Viñolas).

València d'Àneu [UTM: X=344440, Y=4720732], 18-VII-2007, 1 ex. (MZB 2007-1254). Carretera de Son a València d'Àneu [UTM: X=344416, Y=4720702], 18-VII-2007, 1 ex. (MZB 2007-1255); 30-VII-2007, 2 exs. (MZB 2007-1256), Fig. 11.

Espècie d'àmplia distribució eurosiberiana. La seva presència a la península Ibèrica (fins ara només es coneix del nord de Catalunya) ha estat documentada molt recentment, amb una primera cita basada en material capturat al municipi gironí de la Jonquera, dins del Paratge Natural d'Interès Nacional de l'Albera (González *et al.*, 2007). Poc després Artola (2007) cita l'espècie de la Roureda de la Torre, a la Vall de Bianya, també a la província de Girona. Posteriorment Viñolas *et al.* (2008) aporten nous registres de diferents localitats del Parc Natural del Montseny (províncies de Girona i Barcelona).

Com en els casos precedents, els exemplars de les Planes de Son van ser capturats mitjançant l'ús de trampes aèries, en ambients forestals amb domini de caducifolis i aciculifolis. Les dades aportades amplien la distribució de l'espècie cap al nord-oest de Catalunya (primera cita per a la província de Lleida). La inclusió de *Obrium cantharinum* entre les espècies que requereixen mesures de protecció a Catalunya (amb categoria de vulnerable, segons criteri UICN) afegeix interès a la troballa (Anònim, 2008).



Figura 11. Habitus de *Obrium cantharinum* (Linnaeus, 1767) (Fotografia A. Viñolas).

Tetrops starkii Chevrolat, 1859

Material estudiat

Les Planes de Son [en un àrea que inclou part de les quadrícules UTM: 31TCH4219, 4220, 4319, 4320], 10-VI-2007, M. Goula *leg.*, 1 ex. (MZB 2014-6588). Son i voltants de València d'Àneu [en un àrea que inclou part de les quadrícules UTM: 31TCH4420, 4421, 4422], 26-VI-2007, 1 ex. dipositat en la col·lecció particular d'Eduard Vives, Fig. 12.

Cerambícid distribuït pel centre i est d'Europa, França i nord d'Itàlia. La primera citació de l'espècie per a la península Ibèrica ha estat efectuada recentment per Sánchez-Sobrino & Tolosa (2003), a partir d'exemplars localitzats a la Vall d'Aran. El material procedent de les Planes de Son constitueix la segona citació per a Espanya i la primera per al vessant peninsular dels Pirineus; l'exemplar dipositat en la col·lecció particular d'Eduard Vives ha estat citat per Petitpierre & Vives (2008).



Figura 12. Habitus de *Tetrops starkii* Chevrolat, 1859 (Col. Eduard Vives) (Fotografia A. Viñolas).

Família Chrysomelidae

Plateumaris consimilis (Schränk, 1781)

Material estudiat

Les Planes de Son [en un àrea que inclou part de les quadrícules UTM: 31TCH4219, 4220, 4319, 4320], 30-VI-2007, 1 ex. dipositat en la col·lecció particular d'Eduard Vives.

Element eurosiberià, distribuït des del nord de la península Ibèrica fins a Sibèria oriental, arribant fins al Japó. En el treball original d'Agulló *et al.* (2010) aquesta citació consta erròniament com a la primera per a península Ibèrica, malgrat les referències que indiquen el contrari, assenyalades en el propi article. *Plateumaris consimilis* és una espècie ben coneguda a la meitat septentrional peninsular, present sobretot als massissos muntanyosos, amb citacions de diverses províncies d'Espanya, recopilades per Petitpierre (2000).

Família Anthribidae

Dissoleucas niveirostris (Fabricius, 1798)

Material estudiat

Serrat de Marcolís [UTM: X=343400, Y=4719790], 19-V-2007, 1 ex. (MZB 2007-2145).

Element d'àmplia distribució europea. Conegut a la península ibèrica de diverses localitats del Parque Natural

Sierra de Cebollera (La Rioja) i de Navacerrada, a la Comunitat de Madrid (Alonso-Zarazaga *et al.*, 2002; Pérez Moreno & Moreno Grijalba, 2009), així com de diferents localitats de la Comunitat Foral de Navarra (San Martín & Recalde, 2012). Les larves d'aquesta espècie forestal es desenvolupen sobre la fusta morta o debilitada de diferents espècies arbòries. L'exemplar de les Planes de Son va ser capturat mitjançant una trampa aèria, en una àrea dominada per boscos de pi roig barrejat amb zones de bedollar, i constitueix la primera citació per a Catalunya. La presència de *D. niveirostris* en territori català ha estat confirmada poc després per Viñolas *et al.* (2012), amb l'aportació de material procedent del Parc Natural del Montseny.

Família Apionidae

Protapion filirostre (Kirby, 1908)

Material estudiat

Les Planes de Son [UTM: 31TCH4320], 10-VII-2007, 1 ex. dipositat en la col·lecció particular de Josep Muñoz-Batet.

La seva distribució cobreix pràcticament tota la regió paleàrtica ja que ha estat citada de gairebé tot Europa, Turquia i el Caucas, arribant fins l'extrem oriental rus (Rússia Far Est). Malgrat això, Alonso-Zarazaga (2011) no la cita de la Península Ibèrica en el volum 7 del Catàleg dels coleòpters paleàrtics, pel que aquest troballa representa la primera per Catalunya i la Península Ibèrica, el que no és d'estranyar tenint en compte la distribució de l'espècie abans esmentada i la també amplíssima distribució de les plantes hostes. Espècie que es desenvolupa dins d'una petita galleda sobre diverses espècies de *Medicago* i *Trifolium* (Fabaceae) (Hoffmann, 1958 i Ehret, 1990). L'espècimen fou capturat per recollecció directa passant la mànega per la vegetació de la zona.

Agraïments

Volem expressar el nostre agraïment a Antoni Serra i Rosa Llurba, també participants de l'estudi «Els sistemes Naturals de les Planes de Son i la mata de València, 2010» per les mostres de coleòpters cedides en la campanya del 2006, gràcies a les quals s'han pogut descriure les dues noves subespècies, així com a Josep Germain, de la ICHN que va fer possible aquest estudi pluridisciplinari. També, volem agrair al nostre company i amic Amador Viñolas la seva col·laboració en la realització de les fotografies de la majoria d'espècies que figuren en aquest actual treball.

Bibliografia

AGULLÓ, J., MASÓ, G., MUÑOZ, J., PRIETO, M. & VIVES, E. 2010. Contribució al coneixement dels coleòpters de les Planes de Son i la mata de València. In: J. Germain (ed.). *Els sistemes naturals de les Planes de Son i la mata de València*. Institució Catalana d'Història Natural (Treballs de la Institució Catalana d'Història Natural, 16). Barcelona: 481-529.

- ALONSO-ZARAZAGA, M. A. 2011. *Family Apionidae*. P. 148-172. In: Löbl, I. & Smetana, A. eds: Catalogue of Palaearctic Coleoptera, vol. 7. Apollo Books, Stenstrup. 373 p.
- ALONSO-ZARAZAGA, M. A., PÉREZ MORENO, I. & MORENO GRIJALBA, F. 2002. Presencia de dos especies raras de Anthribidae (Coleoptera) en la Península Ibérica. *Boletín de la Sociedad Entomológica Aragonesa*, 31: 141-143.
- ANÒNIM, 2008. *Invertebrats que requereixen mesures de conservació a Catalunya*. Barcelona: Institució Catalana d'Història Natural. Disponible a: [http://ichn.iec.cat/pdf/PROT_INV_ICHN_2008\(web\).pdf](http://ichn.iec.cat/pdf/PROT_INV_ICHN_2008(web).pdf) [Data de consulta: 1 d'octubre 2014]
- ANTÓN, I., SAN MARTÍN, A. F. & RECALDE, J. I. 2013. *Calitys scabra* (Thunberg, 1784) y *Peltis ferruginea* (Linnaeus, 1758), presencia en Navarra y actualización de su distribución conocida en los Pirineos (Coleoptera: Trogossitidae). *Archivos Entomológicos*, 9: 53-56.
- ARTOLA, J. 2007. Nuevo registro ibérico de *Obrium cantharinum* (Linnaeus, 1767) (Coleoptera: Cerambycidae). *Boletín de la Sociedad Entomológica Aragonesa*, 40: 565-566.
- BAENA, M., AGUADO, L. O., ANDÚJAR, C., NAVARRO, J., URBANO, J. M. & LENCINA, J. L. 2011. Nuevas citas españolas de *Dendroxena quadrimaculata* (Scopoli, 1772) (Coleoptera, Silphidae). *Boletín de la Sociedad Entomológica Aragonesa*, 49: 302.
- BRUSTEL, H. 2009. *Antrodia* spp., Polypores hôtes de rares *Quilhus* spp. (Heteroptera Aradidae) et de *Calitys scabra* (Coleoptera Trogossitidae) et révélation d'un haut lieu entomologique dans les Pyrénées: la vallée de Rioumajou. *L'Entomologiste*, 65 (5): 227-232.
- CHAUDOIR, M. de. 1869. Descriptions d'espèces nouvelles ou peu connues de Feronia d'Europe et du bassin méditerranéen. *L'Abeille. Mémoires d'Entomologie*, 5 (1868-1869): 219-260.
- DIÉGUEZ FERNÁNDEZ, J. M. 2014. Catálogo de los Coleoptera de la Sierra de Collserola (Barcelona, NE de España): primeros resultados. *Archivos Entomológicos*, 10: 235-264.
- EHRET, J. M. 1990. Les Apions de France: clés d'identification commentées (Coleoptera Curculionidae Apioninae). *Bulletin Mensuel de la Société Linnéenne de Lyon*, 59 (7): 209-292.
- FUENTE, J. M. de la. 1928. Catálogo sistemático-geográfico de los coleópteros observados en la Península Ibérica, Pirineos propiamente dichos y Baleares. *Boletín de la Sociedad Entomológica de España*, 11: 143-157.
- FUENTE, J. M. de la. 1933. Catálogo sistemático-geográfico de los coleópteros observados en la Península Ibérica, Pirineos propiamente dichos y Baleares. *Boletín de la Sociedad Entomológica de España*, 16: 52-60.
- GONZÁLEZ, C. F., VIVES, E. & ZUZARTE, A. J. S. 2007. *Nuevo catálogo de los Cerambycidae (Coleoptera) de la Península Ibérica, islas Baleares e islas atlánticas: Canarias, Açores y Madeira*. Monografías de la Sociedad Entomológica Aragonesa, vol. 12. 211 p.
- HOFFMANN, A. 1958. *Coléoptères Curculionidae (Troisième Partie)*. Faune de France, 62. Fédération Française des Sociétés de Sciences Naturelles, Paris. 1209-1839 p.
- JEANNEL, R. 1927. Monographie des Trechinae. Morphologie comparé et distribution géographique d'un groupe de Coléoptères. (Deuxième livraison). *L'Abeille. Journal d'Entomologie*, 33: 1-592.
- JEANNEL, R. 1947. Sur les Haptoderus des Pyrénées (Coleoptera, Pterostichidae). *Revue française d'Entomologie*, 14: 105-118.
- KIESSENWETTER, E. D. A. 1850. Funzig Diagnosen unbeschreiber oder wenig bekannter Europäischer Käfer. *Entomologische Zeitung Stettin*, 11: 217-225.

- MAJKA, C. G. 2011. The Trogossitidae (Coleoptera) of Atlantic Canada. *Journal of the Acadian Entomological Society*, 7: 25-31.
- MERTLIK, J., JENÍS, I. & ZBUZEK, B. 2007. New records on the distribution of some species of the family Eucnemidae (Coleoptera). *Elateridarium*, 1: 92-96.
- NIETO, A. & ALEXANDER, K. N. A. 2010. European Red List of Saproxyllic Beetles. Luxembourg: Publications Office of the European Union. 45 p.
- PÉREZ MORENO, I. & MORENO GRIJALBA, F. 2009. *Los coleópteros saproxílicos del Parque Natural Sierra de Cebollera (La Rioja)*. Ciencias de la Tierra, 28. Instituto de Estudios Riojanos. Logroño. 182 p.
- PETITPIERRE, E. 2000. *Coleoptera, Chrysomelidae I*. In: Fauna Ibérica. Vol. 13. (M. A. Ramos et al., Eds.). Museo Nacional de Ciencias Naturales, Consejo Superior de Investigaciones Científicas. Madrid. 521 p.
- PETITPIERRE, E. & VIVES, E. 2008. Nuevas citas de Cerambycidae y Chrysomelidae de la península ibérica e islas Baleares (Col. Phytophaga). *Boletín de la Asociación española de Entomología*, 32 (3-4): 385-389.
- PLAZA, E. 1984. Contribución al conocimiento de los *Coccinellidae* españoles. Tribus *Coccinellini* y *Psylloborini*. *Graellsia*, 40: 19-61.
- PLAZA, E. & COMPTE, A. 1981. Contribución al conocimiento de los *Mordellidae* de España. El género *Mordella* L., 1758 (Coleópteros). *Eos*, 55-56 (1979-1980): 195-214.
- PRIETO PILOÑA, F. & PÉREZ-VALCÁRCCEL, J. 2002. Catálogo de los Silphidae y Agyrtidae (Coleoptera) de la Península Ibérica e Islas Baleares. *Boletín de la Sociedad Entomológica Aragonesa*, 30: 1-32.
- RECALDE, J. I. 2008. Elementos para el conocimiento de los eucnémidos del norte de España y actualización del catálogo de especies ibéricas (Coleoptera: Elateroidea: Eucnemidae). *Heteropterus Revista de Entomología*, 8 (2): 233-252.
- SALVAÑÁ COMAS, J. M. 1870. *Apuntes para la geografía y fauna entomológicas de Mataró*. Imprenta de Gregorio Juste. Madrid. 44 p.
- SAN MARTÍN, A. F. & RECALDE, J. I. 2012. Datos para el conocimiento de los antríbidos de la Comunidad Foral de Navarra (Coleoptera: Curculionioidea; Anthribidae: Anthribinae, Choraginae). *Heteropterus Revista de Entomología*, 12 (1): 97-106.
- SÁNCHEZ-SOBRINO, M. A. & TOLOSA, L. 2003. *Tetrops starkii* Chevrolat, 1859: Un nuevo Cerambícido para la Fauna Ibérica (Coleoptera: Cerambycidae). *Boletín de la Sociedad Entomológica Aragonesa*, 32: 69-71.
- SERRAHIMA, I. 2011. Catálogo provisional de los Mordellidae (Coleoptera) de Cataluña (España). *Boletín de la Sociedad Entomológica Aragonesa*, 48: 375-381.
- VIÑOLAS, A. & MASÓ, G. 2007. *Biodiversitat de coleòpters en el Parc Natural del Cadí-Moixeró*. Parc Natural del Cadí-Moixeró. Bagà. 153 p. + cd-rom + 3 mapes.
- VIÑOLAS, A., MUÑOZ-BATET, J., BENTANACHS, J. & MASÓ, G. 2014. Catálogo de los coleópteros del Parque Natural del Cadí-Moixeró, Cataluña, Península Ibérica. *Coleopterological Monograph*, 5. 155 p.
- VIÑOLAS, A., MUÑOZ-BATET, J. & PAGOLA-CARTE, S. 2007. Nuevos tenebriónidos para la Península Ibérica de los géneros *Platydema* Laporte de Castelnau & Brullé, 1831 y *Scaphidema* Redtenbacher, 1849 y nuevas localizaciones ibéricas de *Neomida haemorrhoidalis* (Fabricius, 1787) (Coleoptera: Tenebrionidae). *Heteropterus Revista de Entomología*, 7 (1): 97-106.
- VIÑOLAS, A., MUÑOZ, J. & SOLER, J. 2008. Noves o interessants citacions de coleòpters per a la península Ibèrica (Coleoptera) recollits al Parc Natural del Montseny. *Orsis*, 23: 75-79.
- VIÑOLAS, A., MUÑOZ, J. & SOLER, J. 2012. Noves o interessants citacions de coleòpters per al Parc Natural del Montseny i per a la península Ibèrica (Coleoptera) (4ª nota). *Orsis*, 26: 149-185.