

GEA, FLORA ET FAUNA

Descripció d'una nova espècie de *Pholioxenus* Reichardt, 1932 (Coleoptera, Histeridae) de la península Ibèrica

Tomàs Yélamos*

Rebut: 31.10.01
Acceptat: 10.11.01**Resum**

Es descriu *Pholioxenus castilloi* n. sp. d'Esplús (Osca, Espanya). Es distingeix bàsicament de *Ph. schatzmayri* (Müller, 1910) per tenir el cos més ample, amb puntejat i microscultura més densos, estria subhumeral externa completa i estries dorsals més llargues, entre d'altres caràcters. Aquest és el primer representant del gènere de la Península Ibèrica.

MOTS CLAU: Coleoptera, Histeridae, *Pholioxenus castilloi* n. sp., descripció, Osca, Espanya.

Abstract

Description of a new species of *Pholioxenus* Reichardt, 1932 (Coleoptera, Histeridae) from the Iberian Peninsula

Pholioxenus castilloi n. sp. is described from Esplús (Huesca, Spain). It is well distinguishable from *Ph. schatzmayri* (Müller, 1910) by its body wider, more

densely punctured and more microsculptured, outer subhumeral stria complete, and dorsal striae longer, among other characteristics. This is the first species of the genus known in the Iberian Peninsula.

KEY WORDS: Coleoptera, Histeridae, *Pholioxenus castilloi* n. sp., description, Huesca, Spain.

Resumen

Descripción de una nueva especie de *Pholioxenus* Reichardt, 1932 (Coleoptera, Histeridae) de la Península Ibérica

Se describe *Pholioxenus castilloi* n. sp. de Esplús (Huesca, España). Se distingue básicamente de *Ph. schatzmayri* (Müller, 1910) por el cuerpo más ancho, con el punteado i microscultura más densos, estria subhumeral externa completa y estrías dorsales más largas, entre otros caracteres. Este es el primer representante del género en la Península Ibérica.

PALABRAS CLAVE: Coleoptera, Histeridae, *Pholioxenus castilloi* n. sp., descripción, Huesca, España.

* Museu de Zoologia. Apartat de correus 593. 08080 Barcelona. e-mail: yelamos@entomopraxis.com

Introducció

Es caracteritzen per tenir el pronot i els èlits molt poc convexos, la qual cosa permet de veure simultàniament les estries marginals i subhumeral externes del pronot i dels èlits respectivament; les estries prosternals internes són incompletes, esvaïdes apicalment i tot el cos està cobert de fina i densa microcultura que els dona un aspecte particular. Propers dels *Hypocacculus* Bickhardt, 1914 i dels *Chalcionellus* Reichardt, 1932, dels quals també es distingeixen per ser clarament nidícoles, doncs habiten en caus de mamífers i en nius d'aus, alimentant-se de les petites larves d'insectes que hi viuen.

Olexa (1984) va realitzar un notable estudi del gènere en base a l'estudi complet de la morfologia externa i de l'edeagus. En aquest treball es va constatar la correspondència entre la morfologia externa i la de l'edeagus. Posteriorment Mazur (1985) va descriure una altra espècie de Marroc i diversos autors han aportat noves espècies per a la fauna afrotropical.

El gènere *Pholioxenus* Reichardt, 1932 comptava amb 23 espècies descrites que habiten a les regions Paleàrtica (16) i Afrotropical (7) (Mazur, 1997). Fins ara no era conegut de la Península Ibèrica. *Ph. schatzmayri* (Müller, 1910) està distribuït pel centre i pel sud d'Europa i zones asiàtiques properes (Vienna, 1980), essent l'espècie més propera de la que ara es descriu. Al nord d'Àfrica hi viuen altres cinc espècies, ben separades de la present. És probable que pel sud peninsular visquin altres espècies.

La present descripció és incompleta per manca de mascles, però es creu necessari de fer-la en consideració de l'interès que representa tenir aquest gènere a la Península Ibèrica i en previsió de poder completar l'estudi actual amb més material. No obstant això, les captures d'aquests histèrids és sempre molt esporàdica (una única cita de *Ph. schatzmayri*

a Itàlia) (Vienna, 1980), atés el seu particular hàbitat.

Pholioxenus castilloi n. sp.

Llargària: 2,4 mm. Amplària: 2,2 mm. Color marró vermellós, amb les protúbies, les espines i les sedes, més clares. Cos poc convex, cobert de fina i densa microcultura que li donen un aspecte i lluentor característics. Hàbitus segons figura 1.

Cap densament puntejat; mandíbules grans, convexes, amb l'extrem aplanat; labre gran, convex i no bisinuat; epístoma llarg i convex, bisinuat, cobert de puntejat fi i dens; front pla, amb puntejat molt dens; estria frontal molt marcada, completa, lleugerament arquejada a la part mitja i molt arquejada als costats; ulls grans; escapus antenal fortament dilatats i corbat, tan llarg com tot el funicle, amb densa microcultura, amb 3 sedes llargues i amples, grogues, situades a la part davantera, a més a més d'altres sedes fines i llargues dorsals; segon artell antenal globulós; restants artells del funicle curts, semblants entre ells; clava antenal amb la meitat distal coberta de densa tomentositat groga, essent l'àrea tomentosa un xic més gran a la part ventral; ventralment s'observen dues petites àrees deprimides que podrien ésser fossetes sensorials.

Pronot poc convex, amb estries marginals enteres, totes dues visibles simultàniament en visió dorsal; angles anteriors poc sortints; costats regularment eixamplats vers la base; puntejat fort i molt dens, quasi rugós als costats; carena prosternal molt estreta, amb estries internes crenulades, apropant-se regularment i convergint en arribar als 2/3 apicals, després ja no s'observen; estries prosternals externes molt marcades, careniformes, apropant-se apicalment sense arribar a unir-se i desapareixent una mica abans d'arribar a l'apex, amb una llarga estria transversa apical, no unida a les prosternals externes; fovè-

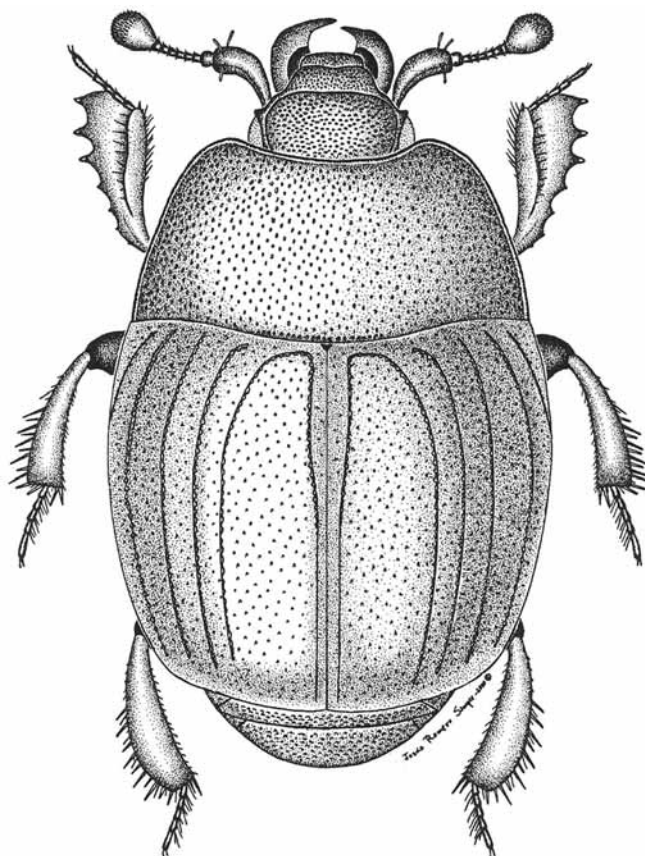


FIGURA 1. Hàbitus de l'holotipus ♂ de *Pholioxenus castilloi* n. sp.
♂ Holotype habitus of *Pholioxenus castilloi* n. sp.

oles preapicals molt laterals, petites; carena prosternal amb els flancs coberts de dens puntejat i microescultura. Mesostern convex, con puntejat fi i poc dens; estria lateral entera, bisinuada a la base, regularment arquejada als costats, continuant-se amb l'estria metasternal lateral; sutura meso-metasternal molt fina, acompanyada per una estria mesosternal transversa, fortament crenulada. Metastern fortament convex en el disc, amb la sutura mitjana molt tènue; disc cobert de puntejat fi i dispers, més marcat i més dens en els costats i sobre tot a prop del propigidi; estria metasternal lateral molt marcada i molt oblíqua, in-

terrompuda apicalment, quasi assolint el meta-epistèrnit; meta-epistèrnits molt grans i amb denses fossetes; meso-epímers i plaques meso-postcoxals densament coberts de grans fossetes i microescultura.

Èlitres molt amples (màxima amplària del cos) i poc convexos, coberts de puntejat més gran i més dens a la part discal, sense àrees llises delimitades, amb microescultura molt abundant; quatre estries dorsals molt marcades, fortament crenulades, marcada i regularment oblíques, amb un curt arc basal, quasi enteres, només amb una curta interrupció apical, un xic més llarga la primera; la quarta estria

està unida en arc basal a la sutural; estria sutural entera, més fina i menys crenulada que les dorsals, apropant-se més a la coaptació sutural en el terç apical; sense restes de cinquena estria dorsal; estria humeral limitada a una impressió oblíqua; estria subhumeral externa molt similar a les dorsals, crenulada, amb un curt arc basal i pràcticament unida a la primera estria dorsal a l'apex; estria marginal elitral només en posició dorsal a la seva base, molt marcada i crenulada, entera, perllongada com a estria apical; una fina i completa estria epipleural que s'uneix a l'estria marginal elitral; epipleures finament puntejades.

Primer esternit abdominal llarg i convex, amb puntejat fi i dispers en el disc; costats amb grans fossetes; estries laterals poc oblíquies i completes; propigidi curt, amb fossetes petites però molt denses; pigidi llarg, poc convex, cobert de petites fossetes força denses i molt abundant microescultura.

Protúbies amples, més clares, amb solc tarsal ben delimitat, amb poques sedes i amb 5-6 dents, els 3 primers profunds; profèmurs amb sedes grogues amples i tarsos molt fins. Potes mitjanes i posteriors amb abundants espines i sedes.

Espècie propera de *Pholioxenus schatzmayri* (Müller, 1910), pròpia de les zones centrals i sud-orientals d'Europa, Turquia, Caucas, sud de Rússia i Turkmenistan. Les diferències bàsiques són les següents: la nova espècie presenta el cos molt més ample, amb puntejat i microescultura més densos, estria subhumeral externa completa (curta a *Ph. schatzmayri*), estries dorsals més llargues, estria sutural acompanyada d'abundants punts (menys a *Ph. schatzmayri*), estria transversa del prostern més llarga i fovòles preapicals del prostern molt petites (molt més profundes a *Ph. schatzmayri*). Per a observar les característiques de les altres espècies, consultar Olexa (1984) i Mazur (1987). Encara resta pendent l'estudi de la genitèlia masculina que podria aportar més dades a la diagnòsi d'aquesta espècie.

Holotipus

♂, etiquetat «Esplús (Huesca), 05.06.1999, M. Castillo leg.», «Cadáver cochinillo junto granja». Dipositat a la col·lecció de l'autor.

Etimologia

Es dedica al seu recol·lector, Manuel Castillo, qui ha realitzat una molt destacable tasca en l'estudi de l'entomofauna necròfila d'Esplús (Osca), el mostreig de la qual resulta tan incòmode i desagradable.

La present troballa en cadàver podria ésser tan sols accidental, doncs es trobava a la rodalia d'una granja on hi ha força aus i mamífers, hàbitat el qual s'ajustaria més a les preferències ecològiques nidícoles d'aquest gènere, fins ara desconegut a l'àrea íbero-balear.

Agraïments

Cal agrair molt especialment al Dr. Manuel Castillo (Esplús, Osca) la seva col·laboració en cedir per a estudi els histèrids recol·lectats en els mostreigs realitzats. També s'agraeix la realització del dibuix de l'hàbitus per part de Jesús Romero Samper (Somo, Cantàbria) i per diversos motius també a l'amic Amador Viñolas (Barcelona), així com a la Comissió de Publicacions de la ICHN.

Bibliografia

- MAZUR, S. 1987. Description of a new *Pholioxenus* from Morocco with additional histerid notes (Col., Histeridae). *Entomol. Blätter*, 83(1): 28-32.
- MAZUR, S. 1997. A World Catalogue of the *Histeridae* (Coleoptera: Histeroidea). *Genus, supplement*: 1-373.
- OLEXA, A. 1984. Revision der Arten der Gattung *Pholioxenus* REICHARDT (Coleoptera, Histeridae). *Acta ent. Bohemosl.*, 81: 113-131.
- VIENNA, P. 1980. *Fauna d'Italia, Vol. XVI. Coleoptera Histeridae*. Bologna, IX+386 p.