

Treballs de la Societat Catalana de Geografia, núm. 79, juny 2015, p. 195-215
ISSN: 1133-2190 (ed. impresa); 2014-0037 (ed. digital)
URL: <http://revistes.iec.cat/index.php/TSCG>
DOI: 10.2436/20.3002.01.84

Quan les muntanyes són colls. Advertiment toponímic per a geògrafs

Jesús Burgueño

*Departament de Geografia i Sociologia
Universitat de Lleida
burgue@geosoc.udl.cat*

Resum

És poc conegut que un *coll* no només és un lloc de pas entre muntanyes, sinó que antigament es referia també (i fins i tot de forma preferent) a les pròpies muntanyes, ja sigui un turó ben aïllat o bé la prominència d'una carena. Aquesta accepció arcaica encara és viva a les terres del sud de Catalunya i al nord del País Valencià, a l'igual que el diminutiu *collet* (turonet) que també s'empra a la Catalunya Central. Entre els *colls* referits a muntanyes n'hi ha de tan coneguts com: Collbató, Colldejou, Coll de Nargó, Collserola o Collsuspina.

Paraules clau: coll, collet, collada, toponímia, orònims.

Resumen: *Cuando las montañas son colls. Advertencia toponímica para geógrafos*

Generalmente se ignora que, en catalán, un *coll* no únicamente es un puerto de montaña, sino que antiguamente se refería también (e incluso preferentemente) a las propias montañas, ya se trate de una elevación aislada o bien la prominencia de una vertiente montañosa. Esta acepción arcaica todavía se conserva en las tierras del sur de Cataluña y norte del País Valenciano, al igual que el diminutivo *collet* (colina) que también se utiliza en el centro de Cataluña. Entre los *colls* referidos a montañas las hay tan conocidas como: Collbató, Colldejou, Coll de Nargó, Collserola o Collsuspina.

Palabras clave: *coll*, colina, collado, toponimia, orónimos.

Abstract: *When mountains are colls. Warning Geographers about place names*

Generally ignored, in Catalan a *coll* is not just a pass in the mountain, but formerly also meant (and even preferred) to the mountains themselves, whether isolated or like a prominence of a mountain slope. This archaic sense is still preserved in southern Catalonia and northern Valencia, as well as the diminutive *collet* (hill) which is also used in central Catalonia. Among the *colls* referring to the mountains there are so known as: Collbató, Colldejou, Coll de Nargó, Collserola or Collsuspina.

Keywords: *coll*, hill, place names.

* * *

Un coll també pot ser un puig

El diccionari de l'Institut d'Estudis Catalans defineix *coll* com a “Depressió a la carena d'una serralada o d'un contrafort, per la qual se sol passar per anar d'un vessant a l'altre.” Igualment el vocabulari de Geomorfologia del Termetat parla d'una “Depressió d'una alineació muntanyosa, oberta generalment en la carena, apta per a transitar d'un vessant a l'altre.” I afegeix que “se sol utilitzar *collada* per a denominar un coll d'una certa amplària o extensió.” Tampoc la Gran Enciclopèdia Catalana admet cap altra opció: “Depressió a la carena d'una serralada o d'un contrafort, sovint utilitzada per a transitar d'un vessant a l'altre.”

Fins i tot especialistes en toponímia vinculen gairebé exclusivament els colls a les depressions de carena. Enric Moreu-Rey, en el seu assaig clàssic sobre *Els noms de lloc*, no dedica un sol mot al terme *coll* en les 9 pàgines que dedica als genèrics referits a qualsevol tipus d'eminència topogràfica, i només en l'apartat de “Les depressions. Els colls” adverteix, entre parèntesis: “(A remarcar, però, que, a certes comarques –a la Catalunya meridional per exemple– *coll* i *collet* són de vegades considerats equivalents de “pujol”, “turó”).”¹ Seguint el criteri de Moreu-Reu, Carles Domingo, dedica les 74 primeres pàgines del llibre *Els noms de les formes del relleu* a parlar de tots els genèrics de muntanya sense esmentar gairebé per res *coll*; per fi, dins l'apartat “Els colls i els congostos”, després d'haver comentat l'accepció comú ben coneguda, l'autor adverteix el lector, amb tot encert: “Aquest no és com a orònim l'únic significat de coll ni probablement l'etimològic. En la llengua antiga i en certs reductes dialectals significa ‘turó’.” Per fi, un geògraf, Antoni Ordinas (2001, p. 71) sí situa el coll-muntanyola on pertoca, entre els genèrics referits a accidents del relleu positiu.

1. Moreu-Rey, 1999, p. 39-40. L'oblit de l'accepció orogràfica, imprescindible per a interpretar textos antics, s'observa també en Moreu-Rey, 1984.

Efectivament, la definició de *coll* com a lloc baix d'una carena evidentment no és falsa, però no és pas tota la veritat. En toponímia sovint les coses no són tan evidents com en ocasions sembla. Certament el mateix diccionari de l'IEC aporta un segon significat que remet a *turó*. També el *Diccionari normatiu valencià* de l'Acadèmia Valenciana de la Llengua (<http://www.avl.gva.es/dnv>) aporta com a tercera accepció de coll: "puig, tossal". El *Diccionari català-valencià-balear* (<http://dcbv.iec.cat/>) fins i tot situa aquest significat arcaic i dialectal com a primera accepció de coll referida a l'orografia: "Muntanyola, puig de poca alçada (Pla d'Urgell, Mallorca); cast. *colina*". Com és característic d'aquest diccionari, el terme s'il·lustra amb exemples documentals:

«Agen tanta pau e treua de mont Gat dentro al castel de Faylz e de *col* de Finestreles dentro al col de Finestreles dentro al *col* de sa Gauarra e del *col* de Cerola e de val Vidrera dentro a XII legues dins la mar», Usatge 62 (Anuari IEC, I, 292). "Guardaren detras lo puig vers tremuntana, en hun *coll*", Desclot Cròn., c. 49. "Ha camps specioses, monts e *colls* molt abtes a llaurasó", Reis Bret. 216. "Tots los munts e los *colls* seran humiliats", Evang. Palau.»² (Les cursives i les majúscules dels topònims són nostres).

Naturalment la segona accepció de *coll* en el DCVB es refereix al conegut "pas entre muntanyes; depressió notable del terreny entre dos cims". Amb no gaire encert, els autors fan equivalent la segona accepció de *coll* als mots castellans *collado* i *garganta*.³ D'altra part, mossèn Alcover i Francesc de B. Moll també recullen, entre d'altres, tres usos metafòrics de *coll* (= muntanya): l'un aplicat als munts de palla a l'era,⁴ l'altre referit als bancs de sorra (a la costa central catalana), i finalment *coll de mar*, referit a una onada forta (i per tant, alta).⁵

Per la seva banda, Joan Coromines, en el *Diccionari etimològic i complementari de la llengua catalana* (DECLC) defineix *coll* en el triple sentit: "la part del cos sota el cap" (I), "pas elevat entre muntanyes més altes" (II), i "muntanyola, turó baix" (III). I afirma que els dos darrers significats s'interfereixen tot sovint:

"La separació entre els tres significats bàsics... en els derivats no sempre serà possible ni realista voler-la destriar rigorosament, com sigui que la llengua els ha sumat i combinat des d'antic, i de vegades ha arribat fins i tot a una espècie de concepte sintètic de

2. Les abreviatures de les fonts documentals fan referència als Usatges (s. XII), la Crònica de Bernat Desclot (s. XII), la *Història dels reis de Bretanya* (s. XVI) i l'Evangeli anònim Palau (1910, antiga traducció anònima).

3. *Garganta* té un significat de congost que no fa al cas (si bé potser els autors pensen en la proximitat anatòmica entre el coll i la gola), i de *collado* Coromines recorda que el sentit equivalent a pas entre muntanyes no va ser incorporat al diccionari de la RAE fins l'any 1899, i que "los testimonios clásicos y medievales dan unánimemente el significado 'colina' o bien son equívocos." (Coromines i Pascual, 1980, vol. 2, p. 149). En canvi, el terme més directament equivalent a la nova accepció de coll és sens dubte *puerto*.

4. "3. a) Munt llarguer de gra i palla que es fa damunt l'era, en direcció perpendicular a la del vent, i del qual prenen el blat per a ventar-lo amb les forques o pales (Mall.). Solen fer tres munts successius, avançant damunt l'era en direcció contrària a la del vent: el primer i el segon munt es diuen colls, i el tercer es diu serra o carena. La replega del gra i la palla per a formar els colls, es fa amb el tiràs.—b) Coll de la palla: cadascun dels munts de palla que es formen damunt l'era en ventar el blat, per l'acció del vent que se'n porta la palla i l'amuntega (Segarra, Urgell, Mascalcoreig, Gandesa, Maestr., Mall.); cast. *balaguero*.—c) Cadascuna de les seccions d'era situades a la part anterior de les dues serres o munts que es formen en ventar els cereals (Morella, Cullera)."

5. Sobre aquesta darrera accepció vegeu també DECLC, vol. II, p. 822.

II i III, i fins I, on no hi ha gaire consciència d'aqueixa triple separació, i el derivat ho és alhora, una mica, de l'un i l'altre, que influeixen juntament en el significat del derivat; d'altres cops, però, la filiació és evident.” (DECLC, vol. II, p. 822)

Què en queda avui dia a la parla viva del sentit antic de *coll*, com a elevació? L'Alcover-Moll només recollia l'ús viu al Pla d'Urgell i a Mallorca,⁶ dues zones d'on, aparentment, han desaparegut en pocs anys segons, d'acord amb el que reflecteix l'*Atlas lingüístic*, al que després ens referirem. Coromines i Pascual (1980, vol. II, p. 149) hi afegien l'única zona on encara ara roman realment viu l'ús del terme: el Maestrat i les Terres de l'Ebre (anomenades sota el concepte ampli de *Ribera d'Ebre*). En l'esmentat *Diccionari etimològic*, Joan Coromines afina força en la identificació de l'àmbit geogràfic del mot. Però sempre en el benentès, diu, que l'accepció equivalent a pujol “és avui estranya al català central i desconeguda o poc conscient en la major part dels nostres parlants”:

“Però la zona en què això domina és vasta. No se'n comencen a trobar gaires proves fins a les serres entre el Camp i l'Ebre, més al Nord només algun cas escadusser, supervivència esporàdica. Potser la més nòrdica, però és clara, és *Coll de Gusem*, trajecte culminant, ben aturonat i sense portells, en la Serra de Rubió, damunt i al NO. d'Òdena, marcant el límit entre les comarques d'Anoia i Bages.⁷ Després ja passem al *Coll de Balaguer*, tan famós des d'antic, entre Cambrils i el Baix Ebre [fig. 1]. Però a la Ribera d'Ebre se sent a parlar de *colls* muntanyetes per tot arreu: allí hi ha potser la zona de màxima intensitat: *¿ke bénz d akél kól?* ja em sobtava a Benifallet l'any 1923, perquè era òbviament 'd'aquella muntanyeta o muntanya' [...].

Això ja comença una mica a les Garrigues (Juncosa, *coll dels Entinglars*), però sobretot en el Priorat [...] moltíssim a Torroja i Móra la Nova [...]. Més enllà en tinc nota, valencià endins, a Bel, Bellestar, el Boixar, Coll de Cabres [Tírig], Xiva, Palanques, Vallibona, Xert, Canet lo Roig, Traiguera, Càlig, St. Mateu, Albocàsser, Salzadella, més enllà a Borriol, Vilafamés, Xodos, Costur. [...] Encara segueix més si bé esclarissant-se. Coves de Vinromà, Serra d'En Galceran, Santa Madalena, Alcalà de Xivert.

Des de Castelló de la Plana cap al Migjorn sembla que cessa decididament i només el trobo en el sentit de 'collada' a Castelló (*Coll de Pellisser*); i és perquè a partir d'Atzeneta i les Useres el que es troba cada cop més és *colla(d)o* [...] (que sembla ser indígena i no castellanisme), que reemplaça més i més el mot.” (DECLC, vol. II, p. 825)

Finalment, l'*Atlas lingüístic del domini català* (Veny i Pons, 2006) recull la varietat de genèrics d'ús freqüent que la llengua catalana encara emprava avui dia per a designar una muntanya (mapes 701 i 702). *Muntanya* és la denominació més acceptada i general arreu del domini lingüístic, però també són força emprats: puig, turó, tossal, serra i costa. Entre les diverses possibilitats, encara en alguns llocs perviu també *coll* com a sinònim de muntanya. En particular hi ha un sector del bisbat de Tortosa on aquest mot i ús té encara vitalitat; els enquestats d'Horta de Sant Joan, Móra la Nova, Roquetes, Sant Mateu del

6. Sobre el mot *coll* a Mallorca: DECLC, vol. II, p. 825; Ordinas, 2001, p. 71.

7. En la descripció de l'excursió feta l'any 1933 s'hi refereix com el *turó del Coll de Gusem* (Coromines, 2014, p. 502).

Maestrat i Sorita donen *coll* com a primera resposta alternativa a muntanya (mapa 702), i els tres darrers embren també *collet* com a segona resposta (és a dir, fan servir plenament el parell coll/collet). En altres localitats meridionals *collet* és la primera alternativa a muntanya: la Ginébrosa, Mas de Barberans i la Torre de Fontaubella.

Tot amb tot, encara trobem l'ús dels genèrics *coll* o *collet* en punts septentrionals molt allunyats de la zona tortosina; *coll* és encara esmentat com a sinònim de muntanya a dues localitats de la Catalunya del Nord: Formiguera i Prats de Molló, així com a Alió (Alt Camp). *Collet* és primer sinònim emprat encara a Calaf i a Cardona. Al País Valencià, al Puig de Santa Maria (Horta Nord) trobem *coll de muntanya* com a segona opció,⁸ i a Castelló de la Plana *collat* s'empra com a sinònim de carena (mapa 707).⁹

Dissortadament l'enquesta de l'*Atles lingüístic* no demanava pel nom emprat per a designar un pas entre muntanyes, de manera que no sabem del cert si el mot *coll* en el significat avui dia estandarditzat és (com sembla) emprat ben bé arreu dels Països Catalans.

Figura 2. És gaire diferent un Coll d'un puig?



Font: Arxiu Diocesà de Barcelona, fons Sant Jeroni de la Vall d'Hebron, caixa 7. Fragment d'un croquis de 1774 amb les afrontacions d'una quadra o gran propietat, situada a cavall d'Olesa de Bonesvalls i Vallirana, amb el dibuix del perfil de l'anomenat Coll d'Estarola (el document també l'anomena Collbeix i Coll d'Ignarola) i del puig de Seana o Seïada (al document trobem les dues formes, l'actual és puig Saiada).

8. També l'informant del Puig de Santa Maria designa *coll de muntanya* com l'expressió emprada per a designar allò que a la major part del domini lingüístic s'anomena *carena* (mapa 707).

9. I encara trobem *collat* precedit d'article salat: "Un terme característic eivissenc per designar un portell entre turons o la gorja o escanyall d'una vall és, segons Coromines, *escollat*, derivat de *coll*. Diu que fora d'Eivissa, a Manacor, aquest mot funciona també com a apel·latiu i designa collades. Al continent, en canvi, es troba només un cas, amb variant d'un topònim, el *descollat de Santa Maria*, que és un collet poc marcat de dalt la muntanya de Cullera." (Domingo, 1999, p. 108; vegeu també DECLC, vol. II, p. 826 i Ordinas, 2001, p. 48). Aquest *descollat* vindria de *descollar* (sobresortir damunt els altres) verb recollit al DCVB però considerat castellanisme i que no admet l'IEC.

La família lèxica *coll*, *collada*, *colina* en les llengües romàniques

L'ús i derivacions del mot *coll* en català s'entèn molt més bé si situem la qüestió en el context de les llengües romàniques, encara que sigui sense l'aprofundiment que pertocaria al lingüista. La taula 1 resumeix quines són les paraules vives en les llengües romàniques pròximes al català.

Taula 1

llengua	coll = muntanya	coll = pas	collada	colina
Llatí	colle/collis	collum/collo*	collis	collinus
Català	(coll)	coll	collada	
Castellà			collado/a	colina
Francès		col		colline
Italià	colle ¹⁰	colle ¹¹		collina ¹²
Occità [aranès]	(colo) ¹³	còl [còth]	(colhada) ¹⁴	
Portuguès		(colo)	(colada)	colina ¹⁵

Els mots indicats entre parèntesi tenen un ús residual.

*Coromines rebutja aquesta etimologia.

Hom pot comprovar que només l'italià conserva arrelat el sentit de *coll* com a muntanya. Per exemple, el *Vocabolario della lingua italiana*, dóna com a primera accepció: “Piccola elevazione di terreno, di altezza intermedia fra l'altura (più bassa) e la collina (più alta)” (Duro, 1986, vol. I, p. 821).

En canvi, el significat de pas entre muntanyes és conegut a totes les llengües romàniques analitzades tret del castellà.¹⁶ En francès, fins i tot el *Dictionnaire historique de la langue française* afirma que “Le sens imagé de ‘dépression formant passage entre deux sommets montagneux’ [...] a éliminé peu à peu les anciens termes *port*, *pas* (qui se disait d'un passage difficile) et *détroit*, qui ont tous pris et gardé d'autres sens” (Rey, 1992, vol. I, p. 444).

El tercer mot, *collada*, té prou vitalitat en català i castellà, però la seva presència en occità i portuguès¹⁷ és molt puntual. En català el significat de

10. Si bé davant consonant els topònims redueixen *colle*, en les seves dues accepcions, a *col* (Duro, 1986, vol. I, p. 814).

11. “[da *collo* nel significato 4 “cima, valico”, rifatto su *colle* “collina”] (troncato in *còl* nei toponimi davanti a consonante). In geografia, depressione altimetrica della cresta di una dorsale montuosa, che mette in comunicazione due valli [...] Diminutivo *collétto*”. (Duro, 1986, vol. I, p. 821)

12. Hi ha també diminutiu: *collinetta*.

13. Només gosem apuntar el mot perquè el referencia Frederic Mistral en *Lou tresor dóu felibrige* ou dictionnaire provençal-français (1878-86, p. 577) amb el significat de “colline, montagne”.

14. Fénié, 1997, p. 62.

15. Algun diccionari gallec, com ara el *Dicionário da língua galega* d'Isaac Alonso Estravís (Santiago: Sotelo Blanco, 1996) no rebutja *colina*, possiblement prenent el mot del portuguès, encara que proposa com a termes gallecs més propis *cabezo* o *outeiro*. El *Diccionario da Real Academia Galega* (1997), en canvi, no accepta *colina*.

16. Tampoc en portuguès sembla tenir gaire vitalitat, si bé el *Grande dicionário da língua portuguesa* (Figueiredo, 1996, vol. I, p. 653) dóna com a possible definició de *colo*, entre altres significats, la de “defiladeiro”.

17. El *Grande dicionário da língua portuguesa* la defineix com a “Passagem larga entre montanhas” (Figueiredo,

collada és sinònim del *coll* estàndard: “Depressió d’una certa amplària o extensió a la carena d’una serralada” (IEC). En canvi, curiosament en castellà *collada* presenta la mateixa dualitat que *coll* en català, atès que tant pot ser una “tierra que se levanta como un cerro, menos elevada que el monte”, com una “depresión suave por donde se puede pasar fácilmente de un lado a otro de una sierra” (RAE). Coromines fa notar, però, que el sentit d’elevació és l’original, i que la segona accepció és moderna:

“[...] *colina, otero*, modernamente ‘paso bajo entre dos cerros, por el cual se pasa de un lado a otro de una sierra’, derivado o compuesto del latín *CŎLLIS colina* [...]. La voz primitiva se conservó en italiano *colle*, occitano *col*, catalán *coll*, portugués antiguo *cole* [...]. El significado en todas partes es *colina*, menos en catalán,¹⁸ donde esta acepción está en concurrencia con la de ‘paso entre montañas’: la primera es común en la Edad Media, y hoy sobrevive en el Llano de Urgel, Ribera de Ebro, Maestrazgo y Mallorca principalmente; pero la otra se halla también desde el siglo XIII [...]. El tránsito semántico se explica porque el puerto o collado es el punto más alto que huella el caminante al trasponer la sierra, [...]. En español la acepción ‘paso entre montañas’ no aparece hasta Acad. 1899, [...] los testimonios clásicos y medievales dan unánimemente el significado ‘colina’ o bien son equívocos. Sin embargo existe un problema formativo: no se comprende por qué se formaría un derivado en *-ado* de tal sustantivo ni el valor que ahí tendría esa terminación; teniendo sobre todo en cuenta que en la toponimia de la Ribera catalana del Ebro (en el Pinell de Brai, al S. de Móra) aparece *Lo Collat* y *Los Collats* como nombre de una colina ancha, me inclino a creer que el castellano *collado* (en el sentido que le daban los antiguos desde Berceo hasta Fr. Luis de León viene de *COLLIS LATUS* ‘loma ancha.’ (Coromines i Pascual, 1980, vol. II, p. 149).

El tema és certament vidriós, perquè hom pot pensar que potser en el *coll* català ha passat ben bé el mateix que en la *collada* castellana: que el sentit d’elevació orogràfica era l’original i el de depressió carenada és sobrevingut, i que els testimonis clàssics i medievals donen sempre el significat de muntanya o bé són equívocs. De fet, el propi Coromines apunta la “probabilitat que es vagi passar amb ampli abast de ‘turó’ a ‘pas de muntanya” (DECLC, vol. II, p. 825).

L’alternança de ports de muntanya i cims està present també en la següent definició de dos mots directament emparentats amb *collada*:

“De vegades hi ha carenes amb un perfil seguit d’alts i baixos; caracteritzades, doncs, per la sèrie de collets que ofereixen com punts per tramuntar-les. Aleshores pot ésser que hom s’hagi fixat sobretot en això i, en donar-los nom, s’hi faci referència i així se’n diguin *les Colladetes, los Colletons*, o noms semblants.” (Domingo, 1999, p. 84)

Pel que fa a l’antiguitat de *coll* com a lloc de pas, algunes de les citacions documentals que aporten Alcover i Moll són força reculades, però dubtem si realment testimonien un pas baix o bé si són igualment exemples de colls-muntanyes:

1996, vol. I, p. 653), però la majoria de diccionaris no contempen aquest terme.

18. Ja ha quedat explicat a l’apartat anterior que aquesta afirmació és del tot incorrecta: en realitat només l’italià conserva ben viu el significat de coll com a muntanya.

«Passam per Muruedre per un *coyl* que y ha”, Jaume I, Cròn. 210. “E passam per lo *coll* de Paniçars”, Pere IV, Cròn. 168. “Scipiò atendà’s en un *col* qui era molt abondós en aygues fontals”, Scip. An. 45. “Tombo un *coll* molt pedregós i em trobo altre cop en mig de prats”, Massó Croq. 12.¹⁹» (Les cursives són nostres).

Coromines impugna el primer exemple: “D’altra banda que sovint [coll] designa un pujol a l’Edat Mitjana és evident: *lo Coll de Murvedre* ha de ser el tossal de Sagunt”. Però afirma que el sentit de *coll* com a pas alt entre muntanyes ja hi és el s. XIII, insisteix en l’exemple del Coll de Panissars²⁰ i cita també el cas del Coll de la Maçana. Tanmateix, adverteix que en la documentació antiga “no és possible generalment decidir amb certitud de quina de les dues accepcions es tracta, si bé es clar que *Col de Cabra* és el conegut pas de muntanyes vallenc, l’any 1067” (DECLC, vol. II, p. 824).

El cert és que la documentació medieval és plena de colls. En particular, com en l’exemple dels *Usatges* referit al Territori de Barcelona, és clar que una demarcació, del tipus que sigui, no es defineix pels punts baixos de les carenes sinó pels llocs més alts i visibles.

La consulta de mapes antics també ens fa trobar alguns topònims acompanyats del genèric *coll* (= muntanya) que ja no consta en els mapes actuals. Així, en el croquis cartogràfic més antic conegut dels Països Catalans (Rosselló, 2008, p. 31), el pergamí de Verdú de 1268 que es conserva a l’Archivo Histórico Nacional (primerament reproduït a Burgueño, 2001, p. 366, amb transcripció de Lluïsa Cases i Mercè Gras) conté un “Col de Bompàs” acompanyat del dibuix del perfil d’una muntanya. També l’avui dia designat com a “Puig d’Aguilar”, al nord de Vilanova i la Geltrú, apareix en un mapa de mitjan s. XVIII com a “Coll d’Aguilar” (Burgueño i Gras, 2014, p. 55).

Igualment, algunes antigues descripcions de límits d’actes d’atermenament municipal contenen força *colls* i *collets* que corresponen inequívocament a punts elevats. Per exemple, en l’acta d’atermenament de Llobera amb Llanera (avui dia agregat a Torà) que data de 1889, del total de 22 fites que s’hi esmenten, 5 són collets (Collet de Moragueres, Collet de la Vila...) i 4 fan referència a colls, ja sigui com a genèric (Coll del Carro) o bé com a determinatiu (Serrat del Coll).²¹ Ja hem indicat que l’*Atlas lingüístic* detecta encara viu l’ús del genèric *collet* (elevació) a localitats veïnes del Solsonès, com són Calaf i Cardona.

Finalment, el darrer mot relacionat amb coll, *colina*, és definit pel *Vocabolario della lingua italiana*, amb afany de precisió geomorfològica, com a “Elevazione del terreno, piuttosto estesa e prolungata; in geografia fisica, rilievo poco elevato su un piano, per lo più alluvionale, costituito da roccia in sito

19. Aquesta darrera correspon a un text excursionista de 1896.

20. Ens resistim a deixar de qüestionar l’origen del mateix coll de Panissars: el topònim serra de Panissars designa la carena que enllaça el coll amb el puig del Priorat. Bé podria ser que de designar primitivament el puig (abans que existís el priorat benedictí), el genèric es desplaçés després al lloc de pas de la serra.

21. Un altre exemple de fitació amb abundància de *collets*, malgrat ser un text de Tamarit de Llitera redactat en castellà l’any 1598, a: Josep M. Martínez París, *Expansió agrària i conflicte social al segle XVIII*, Universitat de Lleida, 2010, p. 195.

oppure da materiali di trasporto eolico, alluvionale o morenico” (Duro, 1986, vol. I, p. 824). La mateixa obra considera que el mot procedeix del llatí tardà, feminització derivada de l’adjectiu *collinus*, referit igualment a *collis* (*colle*, muntanya). En català el mot és inexistent, si entenem que el parell de casos recollits en l’*Atlas lingüístic* són préstecs del castellà i el francès.²²

De fet en català no manquen alternatives per a *colina*; Joan Coromines considerava preferible com a equivalent *pujol* (DECLC, vol. VI, p. 854). Val a dir que entre els mots equivalents a *colina* n’hi ha un altre que té pràcticament la mateixa etimologia, com a diminutiu de *coll* (muntanya), i que –com hem assenyalat– encara és viu en diversos sectors: *collet*.

L’italià *collina* devia contribuir força a l’adopció d’aquest mot en altres llengües romàniques; així ho afirmen Coromines i Pascual (1980, vol. II, p. 137) tot fent una interessant observació en relació a les primeres cites històriques on apareix el mot: “Los primeros ejemplos pertenecen todos al lenguaje de los militares, quienes lo tomaron en el país de origen, junto con muchos vocablos de introducción contemporánea.” Així doncs, militars italians dels dominis de la Corona hispànica contribuïrien a la introducció del terme. Certament l’enginyer i cartògraf Ambrosio Borsano emprà el mot amb freqüència en el seu *Discurso general...* (ca 1685), darrerament publicat de forma íntegra (Martí i Espino, 2013). El *Dictionnaire historique de la langue française* també apunta la influència italiana, alhora que fa una interessant vinculació amb l’indoeuropeu:

“[...] est emprunté (1555), probablement par l’italien *collina* (xv^e s.), aus bas latin *collina*. Ce dernier est le substantif issu par ellipse de *collina (loca)* “lieu en forme de butte”, *collinus* étant l’adjectif correspondant au nom latin de colline, *collis*. Ce dernier se rattache à la racine indoeuropéenne qui est également représentée dans le lituanien *kálnas*, l’anglais *hill*, le grec *kolônê*, le russe *kholm* ‘*colline*’” (Rey, 1992, vol. I, p. 447)²³.

De *collet*, el Diccionari d’Alcover i Moll dóna idèntica dualitat de significats de coll: tant pot ser un “pujol, elevació del terreny no tan alta com una muntanya; cast. *colina*” com un “pas, petita depressió del terreny entre dues muntanyes”. Igualment, el Diccionari de Pere Lavèrnia (1864) definia *collet* com a “Altura de terra que no arriba a ser montanya. *Colina*. Collis, is, tumulus, i.” És important observar que el mateix diccionari obviava l’accepció muntanyenca de *coll*: “Lloch estret entre dos montanyas. *Collado*. Collis, is.” Per a Josep Balari i Jovany (1899, p. 95): “Collet.- Es un diminutivo de *coll*, que está en uso desde larga fecha, puesto que en una escritura del año 1037 se le cita en el siguiente pasaje: *et persuadit ad ipsam serram per ipsum collet qui est subtus ipsam*

22. Concretament *colina* apareix com a primera resposta a Ceret (Vallespir) i com a segona resposta a l’Alcúdia (Ribera Alta). Vegeu però l’etimologia de Colinos, com a diminutiu de coll, a l’*Onomasticon*, vol. III, p. 406.

23. Un altre diccionari dirigit per Alain Rey (2001, vol. 2, p. 280) arriba a aventurar una xifra límit d’alçada en la definició de *colline*: “Petite élévation de terrain en pente douce, de forme arrondie [...] Les géographes considèrent que la limite entre colline et montagne correspond à une hauteur moyenne de 500 m.” Considerem pueril, irreal i inútil intentar trobar cap regla quantitativa d’alçades per explicar la presència d’aquest o aquell altre orònim.

mugam.” Dictionaris posteriors, com l’Aguiló i el de Pompeu Fabra, prescindeixen totalment de *collet* i del coll-muntanya. També el diccionari de l’IEC ignora *collet*, en tant que diminutiu.

L’excursionista Artur Osona, en les seves cèlebres guies, emprava el criteri de Lavèrnia: reservava *coll* per a llocs baixos entre alçades (encara que sovint la realitat li ho desmentia²⁴) i emprava amb tota naturalitat *collet* per a referir-se a petites elevacions:

“Del Coll en direcció Sud, en cosa de 5 minuts s’atravessa lo *Pla de las Garrigas*, tot ell conresat de vinyas y ‘s trova lo *Collet* del meteix nom, pel qual ‘s baixa per un camí que passa sempre per entre vinyas en direcció Sud, ab cosa de uns 15 minuts á un altre *Collet* hont lo camí bifurca.” (Osona, 1890, p. 124)

Tot plegat fa pensar que en l’evolució històrica, *collet* ha estat en moltes comarques l’últim testimoni del significat antic d’elevació: primerament decaigué l’ús de *coll*, per tal d’evitar un problema d’ambigüitat per homonímia, i posteriorment ha desaparegut *collet* del vocabulari comú.

Per últim, com a derivats catalans de *coll*, cal esmentar també *colletó*²⁵ i *collell*. Pel que fa a *collell*, el DCVAB només dóna una accepció: “Petit coll o pas entre dues muntanyes (Manacor). Antigament era forma estesa per moltes comarques catalanes i apareix com a nom comú en documents molt antics”. Però novament tornem a ser-hi amb la dualitat: Coromines afegeix que *collell* també podia ser (quan el mot s’emprava) referit a una elevació i fins i tot entén que aquest és el sentit més probable. En canvi creu que *collet* és inequívocament un diminutiu de pas:

“[...] per la naturalesa mateixa de les coses, i l’antiguitat del sufix, és probable que *collell*, que ja apareix el 914 i és freqüent des de 974, [...] designi un petit serrat però *collet* és versemblant que designi l’altre [significat, el de pas], puix que *collet* avui està molt estereotipat en aquest sentit.” (DECLC, vol. II, p. 824)²⁶

L’afirmació que *collet* no és mai un pujol no s’argumenta documentalment i sembla basar-se en un ús complementari a *coll* detectat per Coromines: “A Mallorca i els Ports de Morella l’usen [*collet*] com a nom de passos, a distinció de *coll* per a les prominències” (DECLC, vol. II, p. 826).²⁷ De fet, en algun altre lloc Coromines sí admet *collet* com a mot perfectament equivalent a *turó*.²⁸ Com hem

24. “Alguns kilòmetres ans d’arribar á la *Llacuna*, hi ha lo punt culminant de la meteixa, lo *Coll de la serra de La Llacuna*, que tindrà aproximadament 760 metres d’altitud.” (Osona, 1890, p. 67).

25. Apareix al DCVB com a derivat de *collet*; per tant la relació del terme amb *collada* que fa Domingo (1997 p. 84) no és escaient. Possiblement *colladó* (DECLC, vol. II, p. 826; Domingo, 1997 p. 100) tingui el mateix significat i sigui una variant dialectal pallaresa i ribagorçana de *colletó*. Domingo es refereix també a *colletí* i *colletiu*, que tanmateix no veiem recollits a la cartografia de l’ICGC. Coromines també detecta a Tàrbena l’ús de *collaret* per referir-se a un petit cingle (DECLC, vol. II, p. 826).

26. Certament, Coromines (2014) emprava profusament *collet* com a sinònim de pas en el relat de les seves excursions.

27. Aquesta afirmació avalaria la hipòtesi que el topònim Coll d’Ares sigui en realitat un desplaçament toponímic; inicialment pensem que el coll es referiria a la muntanya on hi ha emplaçat el poble d’Ares del Maestrat; ara en canvi apareix en els mapes designant el port immediat ubicat entre les moles d’Ares i del Vilar.

28. En l’article referit a “Cullera” (*Onomasticon*, vol. III, p. 485) Coromines afirma, contradictòriament, que “el *collet* de què parla En Jaume” no ho “és en el sentit de ‘portell’ sinó de ‘turó’: l’accepció cabdal del mot català en el País Valencià”.

argumentat anteriorment, el cert és que *collet* encara és avui un mot viu aplicat a petites elevacions de la mateixa manera que ho és el seu germà gran, *coll*.

Les dues significacions de *coll* poden obeir a una etimologia diferent

La discussió etimològica no ens pertoca als geògrafs, però en aquest cas creiem que val la pena saber que la doble significació del mot pot obeir a dues etimologies diferents. Si la hipòtesi és certa, per una banda tindríem una accepció (elevació orogràfica) que no ha mudat la seva significació original, mentre que l'altra es derivaria d'una metàfora anatòmica, una comparació amb el coll humà (o el d'una ampolla), de tal manera que el pas baix és com l'estret entre dos volums (cap i cos) que resten enllaçats. Aquesta segona significació tindria un origen en el temps incert, però possiblement posterior al del coll-turó.

Aquest era el parer del lingüista Manuel de Montoliu i els autors del DCVB avalaven aquesta teoria. El coll-muntanya derivaria “del llatí CÖLLE”, que tenia el mateix significat, mentre que el coll-pas “sembla que podria venir de CÖLLU” (com el coll humà):

“[...] *coll* en antic català, era, pel seu sentit, emparentat amb l'italià *colle*, el provençal *col*, el castellà *colina* i el francès *colline*, que són reflexes del llatí CÖLLE, i no de CÖLLUM. Com que no hi ha altures sense la corresponent depressió o gorja, pogué influir aviat CÖLLUM en aquest derivat de CÖLLE; i així *coll* passà per una gens forçada translació a esser designació del pas entre dos *colls* o cims. La mateixa evolució sofrí el sentit del castellà *collado*”.

En el *Diccionario crítico etimológico castellano e hispánico* Joan Coromines rebutjava aquesta hipòtesi:

“No es posible, por lo tanto, admitir que el francés *col* represente el latín CÖLLUM ‘cuello’, como se hace generalmente, ni hay necesidad de hacer intervenir un cruce con esta palabra para explicar la nueva acepción, según hizo Montoliu (BCD III, 45), con la aprobación de algunos romanistas.” (Coromines i Pascual, 1980, vol. II, p. 149).

En el *Diccionari etimològic*, el lingüista era força menys taxatiu respecte la irrellevància etimològica de *collum*:

“Com a terme orogràfic [*coll*] té, més o menys pertot en tots els temps, el sentit de ‘pas elevat entre muntanyes més altes’ (II), però en la llengua antiga, i en els parlars del Migdia, s’ajunta amb aquesta l’accepció de ‘muntanyola, turó baix’ (III): en totes dues aquesta paraula ve més aviat del llatí CÖLLIS ‘pujol, turó baix’, que en català i en algunes llengües veïnes s’ha sumat i confós amb CÖLLUM. [...] En els significats orogràfics, no hi ha dubte que el punt d’arrencada i fins i tot si es vol l’aportació màxima, es troba en el llatí COLLIS ‘pujol’, més que en COLLUM; és ja el que vaig posar de relleu en el DCEC s. v. *collado*, potser extremant un xic massa la reacció davant l’opinió del que exageraven la part de COLLUM. Hi ha, doncs, una sèrie d’arguments que assegurin la contribució de COLLUM a les accepcions topogràfiques, per més que les que faig valer a l’article *collado* del DCEC mostren la probabilitat que es vagi passar amb ampli abast

de ‘turó’ a ‘pas de muntanyes’ i el fet que en una ampla zona del nostre domini *coll* és ‘pujol’ i ve per tant de COLLIS: acceptar la combinació dels dos mots és la solució sensata. (DECLC, vol. II, p. 821 i 824-825)

En qualsevol cas, segons Coromines els textos altmedievals es decantaven per vincular l’ètim de tots els colls al coll anatòmic: “Les acepcions topogràfiques estan documentades abundantment, en formes romàniques o semi-llatines en documents del ss. IX-XI [...] *col* en els anys 996 i 1034, en forma llatinitzada *collum* sovint des de 898” (DECLC, vol. II, p. 824). Per exemple, “Collformic, *Collum que dicunt Collo Formici* (a. 908)” (*Onomasticon*, vol. III, p. 407).

Els colls a la cartografia actual

La cerca toponímica amb el visor de mapes de l’Institut Cartogràfic i Geològic de Catalunya permet explorar les menes de colls que figuren a la nostra cartografia oficial. Per descomptat, la llista de colls és inabastable. Tanmateix, a títol d’exemple hem fet una exploració aleatòria que permet identificar nombrosos colls, collets, collells i collades que en el mapa són inequívocament punts baixos d’una serra,²⁹ la qual cosa no obsta que en alguns casos es pugui tractar de desplaçaments geogràfics (que certament poden tenir segles d’antiguitat) de noms de muntanyes cap a les fondalades properes. Les terres septentrionals són les que presenten més arrelat el sentit de *coll* com a lloc de pas baix; en canvi, aquesta mena de colls escassegen a la meitat meridional, fins i tot al territori de la vegueria Barcelona.

Però altres colls de la cartografia de l’ICGC són clarament referits a muntanyes, malgrat que a vegades es detecti una certa incomoditat del cartògraf a l’hora d’ubicar el topònim, i en ocasions miri de situar-ho allà on les corbes de nivell no dibuixen cercles concèntrics, sinó en la zona que presenta una

29. A l’*Alt Pirineu*: Coll d’Allí (Alins), Coll d’Airoto i Collet d’Aurenera (Alt Àneu), Coll de l’Orri (Bellver de Cerdanya), Coll d’Eruga (Cava), Coll d’Ares (Figols i Alinyà), Coll d’Orcau (Isona), Coll d’Isona (Montellà i Martinet), Coll d’Art (el Pont de Suert), Coll de Déu (Riu de Cerdanya), Coll de Déu (Figols i Alinyà), Coll d’Oli (la Torre de Cabdella), Coll Arenós i Coll d’Obacs (la Vall de Boí), Coll d’Ares i Collet d’Argolell (les Valls de Valira). En aquesta llista podríem incloure també la majoria de topònims aranesos amb el genèric *còth* i el diminutiu *coret*. A *Barcelona*: Coll d’Oller (Corbera de Llobregat), Coll de Porc (Tordera), Coll de la Descàrrega (St. Llorenç Savall) i Coll d’Uixola (St. Pere de Vilamajor). Al *Camp de Tarragona*: Coll d’Alforja (Arbolí), Coll d’Albarca (Cornudella de Montsant), Coll de Lilla (Montblanc) i Coll d’Arca (el Montmell). A la Catalunya Central: Coll Jovell i Collet del Faig (Castell de l’Areny), Collet de Bolederes (Moia), Collet Alt (la Molsosa), Coll d’Arques (Navès), Coll d’Orpí (Orpí), Coll d’Ardericó (la Pobla de Lillet), Collet de la Bassa (Santa Maria d’Oló), Coll d’Ordials (Viladrau) i Collet de les Lloses (Vilanova de Sau). A *Girona*: Coll de l’Oliveró (Cabanelles), Collet d’Arrencafels (Camprodon), Collet de Can Bosc d’Amunt (Canet d’Adri), Collabós (Garrotxa), Coll de l’Orri (la Jonquera), Coll d’Oliveda (Maçanet de Cabrenys), Collet de Cal Mascle (Massanes), Collet de Bastarra i Collet de Canadell (Mieres), Coll d’Ares (Molló), Coll d’Eina, Coll d’Er i el Collell (Queralbs), Coll d’Alguer i Collet de Can Rosta (Santa Pau), Coll d’Aus (St. Climent Sesebes), Coll d’Uria (St. Feliu de Pallerols), Santa Maria del Collell (St. Ferriol), Coll de l’Òliba (St. Joan de les Abadesses), Collet de Can Peçol (Sant Martí de Llémena), Collet de Cal Negre (St. Miquel de Campmajor), Coll de la Coma de l’Orri i Coll de les Fonts de l’Orri (Setcases), Coll de Maia (Susqueda), Collet de Bordà (Toses) i Coll d’Uran (la Vall d’en Bas). A *Lleida*, Coll d’Ares (Àger). A les *Terres de l’Ebre*, Coll de l’Oroval (Horta de Sant Joan).

configuració més propera a la típica dels colls (ports).³⁰ En trobem exemples per tot el país, si bé al sud són més abundants.³¹ A les Terres de l'Ebre trobem: Coll d'Odres i Collet del Rei (Benifallet), Coll del Mas de l'Anís (Corbera d'Ebre), Coll d'Amposta (Freginals), Coll del Moro (Gandesa), Coll de l'Arboç i Coll de les Obagues (Godall), Coll d'Ardit (el Perelló), Coll de l'Àliga (el Pinell de Brai, fig. 3), Coll de l'Infern (Roquetes), Coll de l'Assucar (la Sénia), Coll de Som (Tivenys), Coll de Santa Anna (Tivissa), Coll de l'Alba, Coll de l'Àguila i Coll de la Mola (Tortosa).

A la vegueria del Camp de Tarragona trobem, entre altres: Collet dels Feixos (Duesaigües), Coll de les Vinyes de Passa-serres (l'Espluga de Francolí), Collet Redó (la Figuera), Coll de les Obagues (els Guiamets), Coll de l'Egua (el Masroig), Coll de l'Àliga (el Molar), Coll d'Arca (el Montmell), lo Coll de la Inglesa (Mont-ral), Coll de l'Inglesa (Poboleda), Coll d'Omet (Pontons), Coll de l'Abellera, Coll d'Andreu i Coll del Dinerall (Prades), Collet dels Vicis (Riudecanyes), Colldemònecs, Collet Blanc i Collet de l'Arçons (Ulldemolins), Coll de Targa (Vallclara) i Collet del Vent (Vandellòs).

A les terres de Lleida la nòmina de colls aturonats és força reduïda, atès que la substitució per *tossal* ha estat generalitzada; n'hi ha algun, però, com el Coll Estret, a Alcarràs; això a banda dels diversos que hi ha per la rodalia d'Artesa de Segre, als quals ens referim més endavant.³² A l'àrea o vegueria de Barcelona encara trobem, per exemple: Sant Esteve del Coll (Llinars del Vallès), Collderols (Matadepera) i Coll dels Altars (Pineda de Mar).

A la Catalunya Central es troben els exemples més septentrionals identificats per Carles Domingo:

“Sembla, però, que caldria desplaçar més cap al nord de la serra de Rubió el valor toponímic de *coll* com a sinònim de *turó* o *serrat*. En efecte, en la revisió dels noms

Figura 3. Coll de l'Àliga (el Pinell de Brai)



Coll de l'Àliga (límit entre el Pinell de Brai i Miravet), exemple de “depuració” cartogràfica dels topònims considerats dissonants. Del pic s'ha eliminat el genèric *coll*, i el topònim sencer s'ha traslladat al punt topogràficament més semblant al que és un coll en el català estàndard. Mapa: ICGC.

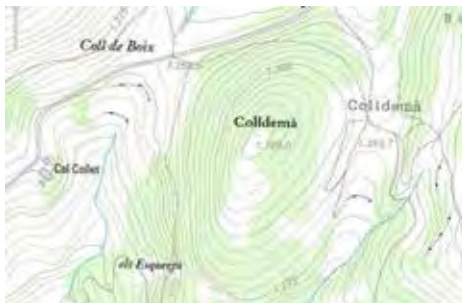
30. Un exemple és el Collet de les Forques, de Castellfollit del Boix; el cartògraf ubica el rètol apartat del pujol corresponent (748 m), allà on les corbes marquen un petit portell (728 m). Evidentment les forques medievals sempre s'ubicaven en llocs enlairats i ben visibles.

31. Al País Valencià, són muntanyes evidents el Coll de Rates (Parcent) i el Coll de Papai (Gandia). Advertim que tingui la temptació de considerar el cas d'Alcoi l'oposició frontal de Joan Corominas a l'etimologia *muntanyenca*, que titlla d'aberració (*Onomasticon*, vol. I, p. 102).

32. El castell d'Orenga es troba dalt d'una muntanya; sembla factible que Colldorenga (la muntanya del castell d'Orenga) esdevingués el nom de la jurisdicció; ara, però, designa el pas entre la vall de Meià i els barrancs afluents de la Pallaresa.

de lloc dels fulls de l'Ortofotomapa de Catalunya 1:5.000 de l'ICC hem trobat *coll* en aquest sentit –generalment sota la forma de *collet*– en aquests altres indrets: a l'altiplà de Calaf (*collet dels Pastors* i *collet del Bosc* a Sant Pere Sallavinera; *collet Mirastrell* a Boixadors i *collet de les Bruixes* als Prats de Rei), al cor de la Segarra (*els Colls*, que són un front de costa del terme de Sant Ramon de Portell) i, encara, a l'extrem occidental de la serra de Pinós (*collet Alt* a Figuerola i *collet de Cascat* a Cellers –Torà de Riubregós). Altrament, en una contrada ben allunyada i dissemblant d'aquesta de la Segarra, com és el Moianès, a Sant Quirze Safaja, hem vist un turonet que hi ha just a llevant del poble que té per nom *collell*. Són summament il·lustratius sobre això els turons dits *collet* de l'altiplà de Calaf.” (Domingo, 1997, p. 98)

Figura 4. Colldemà, al límit d'Odèn (Solsonès) amb Fígols i Alinyà (Alt Urgell)



Mapa: ICGC

Figura 5. Altiplà de la serra del Coll (Rajadell, Bages)



Mapa: ICGC

La nòmina és, però, molt més llarga i geogràficament extensa: Turó de Collderes (Cabrera d'Anoia), Coll de Gossem (Castellfollit del Boix, assenyalat per Coromines), Colldeform (Castellnou de Bages), Coll d'Ossà (Montmaneu), Collservera (Olvan), Colldemà (Odèn, fig. 4), Collet del Burrisquet (Òdena), Puig del Coll (Rajadell, fig. 5), Collbaix (St. Joan de Vilatorrada, fig. 6), Collbarboç i Collsantpere (St. Salvador de Guardiola), Collfred (Vidrà)...

Figura 6. Collbaix (Sant Joan de Vilatorrada)



Mapa: ICGC

Figura 7. Coll de Nargó



El poble neix enlairat dalt d'un Coll, no a cap lloc de pas (el camí ral sempre ha estat a la vora del Seure). Mapa: ICGC

Fins i tot a la Catalunya septentrional hi trobem força exemples. A Girona: Coll del Frare (Colera), el Collell i Coll Joell (Montagut i Oix), Collet de Malcompàs i Collsamula (Riells i Viabrea), Coll Salom (Sant Ferriol), Coll de la Creu de Bocells (St. Llorenç de la Muga), Coll dels Aulinencs (St. Joan de les Abadesses) i Mare de Déu del Coll (Susqueda). Igualment a l'Alt Pirineu: Coll de les Iglésies (Baix Pallars), Collet Roig (Cava), Coll de Nargó (fig. 7),³³ los Collets (Montferrer i Castellbò), Coll de Dental (Riu de Cerdanya), Mare de Déu del Coll (la Torre de Cabdella), Coll d'Eres (les Valls d'Aguilar), Coll de les Illeres (Valls de la Valira) i Colldarnat (la Vansa i Fórnols, fig. 8). També en aranès trobem exemples com Tuc des Tres Corets (Les) o Coret d'Arties (Naut Aran), però no detec-tem cap *còth* referit clarament a un pic.

Finalment, hi ha un bon grapat de colls que presenten una ubicació cartogràfica ambigua, que tant pot respondre a un punt baix com a un punt elevat de la carena. Són colls d'ubicació sospitosa.³⁴

Un cas bastant freqüent és la preservació cartogràfica dels colls (elevació) mitjançant masies situades dalt de la muntanya, lluny de cap lloc de pas lògic, i que per raó del seu emplaçament van adoptar originalment per nom *el Coll*. Així s'han preservat també topònims compostos com ara Costes del Coll o Obaga del Coll. Sense la masia, massa sovint els cartògrafs haurien rebutjat –per considerar-les poc fiables– les informacions orals sobre l'existència d'un topònim de *coll* o *collet* allà on no es veia per enlloc un pas entre muntanyes.

Figura 8. Colldarnat (la Vansa i Fórnols)



Un Coll sovint correspon també al replà d'una serra. Mapa: ICGC.

33. Identificat com a "turó, lloc elevat" a l'obra de Morán *et al.*, 2002, p. 61.

34. A l'Alt Pirineu: Coll d'Arques (Alins), Coll d'Orla (la Guingueta d'Àneu), Coll d'Aigua (Oliana), Coll d'Arnat i Coll d'Aumet (Ribera d'Urgellet) i Coll d'Arques (les Valls de Valira). A Barcelona: Coll de la Creu d'Ordal (Cervelló), Coll de Ca n'Amigonet (Molins de Rei), Coll de l'Infern (Olivella), Coll d'Eres (Sant Llorenç Savall) i Coll Senís (Vallgorguina). Al Camp de Tarragona: Coll de la Desenrocada (l'Argentera), Coll dels Ous (la Morera de Montsant), Coll de Deogràcies i Coll de l'Ala (Sarral) i Coll de l'Agustenc (Vilaplana). A la Catalunya Central: Coll de la Moixa (la Coma i la Pedra), Coll de la Creu dels Alls (Mura), Coll d'Ordrigues (Navès) i Colltinyós (la Quar). A Girona: Collestortes (Arbúcies), Coll de n'Orri (Breda), Coll de sa Devesa (Cadaqués), Coll d'Aula (Camprodon), Coldegria (la Cellera de Ter), Coll de Sant Martí (Maçanet de Cabrenys) i Collssemoles (Montagut i Oix). A Lleida: Coll del Camí d'Arçosa (la Baronia de Rialb), Coll d'Orenga (Camarasa) i Coll de l'Olla (Nalec). A les Terres de l'Ebre: Coll d'Alfara (Alfara de Carles) i Coll d'en Gra de Passamonte (Prat de Comte).

Alguns colls emblemàtics

Alguns colls aturonats tenen força anomenada i en ocasions han esdevingut noms de localitats.³⁵ Quan presenten la forma aglutinada s'incrementa la possibilitat que no facin referència a un punt baix, perquè l'usuari ja no percep el terme coll com a genèric homologable al coll-portell.³⁶ Així tenim: Collbató (fig. 9), Collblanc (l'Hospitalet), Colldejou,³⁷ Colldelat³⁸, Collfred³⁹ (aquests dos a Artesa de Segre), Colldelguix (Sta. Margarida de Montbui), Collmorter⁴⁰ (Castell de Mur), Colltort (collada que termeneja Santa Pau i Sant Feliu de Pallerols)... Significativament, diversos topònims aglutinats que contenen *coll* també presenten un article salat, igualment fossilitzat. Aquest és un bon indicador d'antiguitat, i per tant permet identificar el topònim referit a un punt elevat. És el cas de Colcardús (fig.10), Collsabadell (fig.11), Collserola, Collsuspina⁴¹ i també creiem que Collsacabra (fig. 12).⁴²

Figura 9. Collbató



Sembla clar que el topònim Collbató va designar primerament l'emplaçament del castell. Mapa: ICGC.

Figura 10. Colcardús



Colcardús ha esdevingut turó de Cardús. El nom antic perviu a la masia, que certament és en un coll 'modern'. Mapa: ICGC

35. No pas Collegats, perquè Coromines rebutja la forma antiga Collo de Ghats (1035) i posa en relació el topònim amb *colligatos*, entrelligats (*Onomasticon*, vol. IV, p. 410).

36. Amb tot, Collformic (el Brull) és exemple del contrari, d'un lloc de pas inequívoc que també presenta una forma aglutinada.

37. Vegeu el comentari de Joan Coromines (1995, vol. III, p. 409-410).

38. Seria Colldelat el nom antigament emprat per referir-se al Serrat de les Forques?

39. Ubicat en l'esperó d'un altiplà situat entre el barranc homònim i la ribera del Segre.

40. *Collem mortuorium*, antic pujol mortuori del Castell de Mur (Coromines, 1995, vol. III, p. 408).

41. El poble és posterior al topònim. Prop del poble hi ha diversos turons, a la capçalera del barranc de l'Espina; un d'ells a tocar de la masia del Colell, diminutiu de coll. Res a veure amb el grau que dona pas a la plana de Vic, anomenat collet de la Pollosa.

42. També Collsacreu (Arenys de Munt), Coll Samola (Fogars de Montclús) Coll Salarça (Montagut), Coll Sacarbassa o Puig Sacarbassa (al Montseny, prop de les Agudes), Coll Sabastida (Rupit), Coll Salom (Sant Ferriol), Collsafiguera (St. Iscle de Vallalta), Coll Saposia (St. Martí de Llémna) o Coll Sabènia (Viladrau). En canvi, semblen correspondre realment a punts baixos: Coll Sesbasses (a tocar del Turó de l'Home), Coll Saprunera (Viladrau) o Coll Sespadat (la Vall de Bianya).

Figura 11. Inequívoca configuració topogràfica aturonada de Collsabadell (Llinars del Vallès)



Mapa: ICGC

Figura 12. Serra de Cabrera, el Collsacabra?



Serra de Cabrera és probablement una adaptació moderna del topònim *Collsacabra*.

La serra (el Coll) és l'element que presideix el paisatge de l'altiplà del Cabrerès. Mapa: ICGC

Però hi ha també colls de clara significació orogràfica que s'han resistit a l'aglutinació (Coll de Finestrelles) i d'altres on el genèric arcaic no acompanya cap determinatiu, com ara la muntanya barcelonina del Coll.

Els colls enlairats són terreny adobat per als pleonasmes. El mot arcaic i de significat oblidat (i encara més, amb una altra significació ben viva i que contradia la realitat expressada per l'antiga) cerca sovint l'aclariment d'un genèric vigent i comprensible. Així trobem el Collet del Puig (Sant Mateu de Bages), el Turó de Collsesplanes (Espinelves), Turó de Collformic (Massanes), el Puig de Collsaplana (St. Pere de Torelló), la Serra de Collbàs (Carme)... És clar que el mateix fenomen el podem trobar amb els portells, igualment un mot en desús: Coll del Portell (amb diverses localitzacions: Barcelona, la Jonquera, Oliana, els Torms), Coll de Passaportella (Pinós). En canvi, no hi ha cap tautologia quan el genèric referit a un pas acompanya al coll-muntanya, com al Passador del Coll de les Moles (Prat de Comte) o als Passos de Coll Travà (Abella de la Conca).

Finament cal esmentar un coll que ha perdut vigència com a referència geogràfica, però en canvi és prou conegut a Cervera com a fita històrica: el Coll de les Savines. Designa el cap de serra que forma l'estret altiplà on es va formar la ciutat, i més concretament l'indret on es va edificar l'església de Santa Maria.⁴³ Díficilment es podria imaginar un suposat lloc de pas més desavinent i inútil; de fet, el camí ral ressegueix l'Ondara i lògicament permetia passar de llarg de Cervera. Quan entenem que els colls poden ser muntanyes tot esdevé molt més fàcil d'explicar.

43. Una altra referència mariana la trobem en la devoció a la Mare de Déu dels Colls (és a dir, de les muntanyes), de Sant Llorenç de Morunys, mare de Déu trobada als afores de la vila medieval, precisament en el collet (muntanyola) de la Mare de Déu dels Àngels.

Conclusió i proposta d'ús: coll i Coll

Recapitulant hem de destacar dues conclusions:

- Avui dia només hi ha una àrea extensa i ben definida on el mot *coll* encara designa una muntanya: Terres de l'Ebre i comarques properes. En aquesta zona no és aconsellable emprar el genèric *coll* amb el sentit dominant o estàndard (punt baix entre muntanyes). Això hauria de ser assumit com a criteri cartogràfic; és a dir, convé que el mapista refreni la seva tendència a ubicar els topònims que incorporen el mot *coll* al punt topogràfic on les corbes de nivell marquen una depressió dins una carena, i en principi opti per ubicar directament els colls a la muntanya (tret que una font fiable indiqui una altra cosa).
- A bona part del domini lingüístic català els mots *coll* i *collet* van tenir en el passat el significat de muntanya, i en alguns indrets (fora de la Catalunya meridional) aquests mots encara són vius avui dia. Cal, doncs, precaució en la ubicació cartogràfica dels topònims que duen aquest genèric, perquè tant poden fer referència a un turó com –i ben legítimament– a un pas entre muntanyes. El cartògraf no haurà de donar per descomptat que un coll és un indret carener baix, i el compilador de topònims haurà de tenir cura, en les entrevistes als informadors locals, a no condicionar-los a l'hora d'ubicar geogràficament els topònims que incorporen les paraules *coll* o *collet*.

Generacions de geògrafs, excursionistes, cartògrafs i estudiosos de la toponímia hem estat *enganyats* durant dècades. Hem buscat colls (ports de muntanya) allà on en realitat hi ha turons. L'errada no és pas d'ordre menor en un estudi del relleu. De tan obvi i conegut com és el significat estàndard de coll que no ens adonem de la badada que suposa ignorar el sentit arcaic de muntanyola. Per llegir geogràficament els topònims convé que consultem més sovint l'Alcover-Moll.

Com podem contribuir a desfer la confusió? Les normes d'escriptura dels topònims ens donen una bona solució. En un context discursiu (quan no volem remarcar precisament el topònim, com fem en aquest article), es recomana escriure els genèrics amb minúscula inicial, però hi ha una molt raonable excepció referida als genèrics arcaics, els que avui dia es troben en desús a la major part del domini lingüístic i per tant són ignorats de la majoria dels parlants. Així, la Comissió de Toponímia de Catalunya (2006, p. 21) afirma que:

“Excepcionalment, podem escriure amb majúscula inicial els genèrics que es troben molt toponimitzats o que no tenen un ús general i que, per tant, no remetent a un significat geogràfic clar per a la major part de la població.”

Igualment, Gabriel Bibiloni recomana escriure amb majúscula inicial els topònims on:

“[...] apareix un element que denominarem *postgenèric* i uns elements adjunts determinants. El postgenèric és un nom comú que ja no designa allò que designava en un

principi, atès que el topònim globalment identifica una nova realitat. Per exemple, *el Pont de Suert*, nom d'una ciutat, en què *Pont* no fa referència a cap pont.”⁴⁴

No té gaire sentit escriure en majúscula genèrics de comprensió universal (dins d'un text en català, òbviament) com són: mas, puig, riera o vall; però sí ens sembla oportú escriure sempre en majúscula paraules com: Aigua, Balma, Coma o Portell. Doncs bé, en el cas de *coll* l'opció per una o altra forma hauria de ser conseqüència de la realitat geogràfica a què al·ludeix: coll (depressió entre muntanyes) i Coll (muntanya). En cas de dubte, convé optar per la majúscula. Certament, l'aglutinació també assegura aquesta opció: Colldejou, Collsabadell, Collserola... De fet, l'aglutinació ha estat apuntada com una forma de preservar genèrics en desús i en general una part del topònim que ja no resulta fàcilment comprensible pels habitants del lloc:

“Un problema que es presenta sovint quan es tracta de grafiar els topònims formats per puig més un determinatiu, és si cal escriure els dos components junts o separats. Si la pronúncia no ens ho aclareix, potser fóra un criteri a considerar adoptar l'escriptura separada quan el determinatiu fos un mot viu, i transcriure'ls aglutinats quan aquell ja no digués res als habitants de la contrada, és a dir, hi fos un mot mort. Tindríem així, per exemple, *puig de l'Olivera*; però, en canvi, *Puigsacalm*, perquè *calm*, que vol dir 'altiplà', és una paraula arcaica, del tot en desús actualment, i hi ha encara l'article salat, no cal dir, ara també desconegut a la zona.” (Domingo, 1999, p. 35)

Val a dir que el criteri d'escriure en els mapes tots els elements del topònim (genèric i determinatiu) amb majúscula inicial⁴⁵ ens sembla un error, perquè fa perdre un element didàctic i informatiu al lector, en no diferenciar genèrics que avui dia només tenen un ús dialectal (sovint escàs) d'aquells altres que formen part del català estàndard i tothom coneix.⁴⁶ Convé diferenciar el genèric viu del fòssil. En aquest sentit, el criteri gràfic és una excel·lent manera de fer notar al lector si es tracta d'una o altra forma del relleu, quan sigui possible destriar-ne l'origen. Així doncs, l'alternativa ens sembla clara: escriure amb majúscula el Coll/Collet referit a una elevació (sinònim de puig o tossal) i amb minúscula quan siguem davant d'un pas entre muntanyes.

Si diferenciem toponímicament *Coll* de *coll*, indirectament evitarem la tendència a *actualitzar* (que en el cas que ens ocupa pot significar més aviat *desfigur*) els genèrics d'orònims: la substitució de Coll per puig, turó, tossal... Carles Domingo (1997, p. 35) feia un advertiment en aquest sentit, per bé que referit a un coll aparentment no problemàtic: “D'ací que no es pugui substituir així com així l'apel·latiu genèric d'un lloc per algun altre de sinònim, per més exacte que aquest sigui, si és que no volem desvirtuar la denominació genuïna. És del tot improcedent de dir, per exemple, *port de Lilla* per *coll de Lilla*”.

44. <http://bibiloni.cat/toponimia/majuscules.htm>

45. “Els genèrics o apel·latius que són usats en sentit recte i que, doncs, són susceptibles de ser utilitzats en un text en minúscula, en els mapes aniran sempre en majúscula.” Així per exemple Puig del Corb (Moll i Tort, 1985, p. 62).

46. Però és comprensible escriure en majúscula la totalitat del topònim allà on el català ha restat molt afeblit (com a la Catalunya del Nord) per tal de dificultar la traducció del genèric.

En conclusió, bona part dels nostres *colls* són en realitat *Colls*, un genèric arcaic que mereix ser destriat i ben identificat, per tal de no confondre els significats orogràfics.

Bibliografia

- ALCOVER, Antoni M.; Francesc de B. MOLL (1975). *Diccionari català-valencià-balear*, Palma de Mallorca (2a ed.).
- BALARI i JOVANY, Josep (1899). *Orígenes històrics de Catalunya*. Barcelona: Est. Tip. Hijos de Jaime Jepús.
- BURGUEÑO, Jesús (ed.) (2001): *Atles de les viles, ciutats i territoris de Lleida*, Demarcació de Lleida del Col·legi d'Arquitectes de Catalunya – Diputació de Lleida, Lleida.
- BURGUEÑO, Jesús; M. Mercè GRAS (2014). *Atles de la Catalunya senyorial. Els ens locals en el canvi de règim (1800-1860)*. Barcelona: Institut Cartogràfic i Geològic de Catalunya; Rafael Dalmau Ed.
- CARRERA, Aitor (2011). *L'occità. Gramàtica i diccionari bàsics (occità referencial i aranès)*. Lleida: Pagès.
- COMISSIÓ DE TOPONÍMIA DE CATALUNYA (2006). *Criteris per a la toponímia d'àmbit municipal*. Barcelona: Generalitat de Catalunya; Institut d'Estudis Catalans.
- COROMINES, Joan (1981-91). *Diccionari etimològic i complementari de la llengua catalana*. Barcelona: Curial; La Caixa, 10 vol.
- (1989-97). *Onomasticon cataloniae. Els noms de lloc i noms de persona de totes les terres de llengua catalana*. Barcelona: Curial; La Caixa, 8 vol.
- COROMINES, Joan; José A. PASCUAL (1980). *Diccionario crítico etimológico castellano e hispánico*. Madrid: Gredos, 6 vol.
- (2014). *Itineraris*. Barcelona: Ajuntament de Barcelona; Fundació Pere Coromines.
- DECLC: vegeu Coromines, 1981-91.
- DOMINGO i FRANÇÀS, Carles (1997). *Els noms de les formes del relleu*. Barcelona: Societat d'Onomàstica; Institut Cartogràfic de Catalunya.
- DURO, Aldo (ed.) (1986). *Vocabolario della lingua italiana*. Roma: Istituto della Enciclopedia Italiana. 5 vol.
- FABRA, Pompeu; Manuel DE MONTOLIU (1915). *Diccionari Aguiló. Materials lexicogràfics aplegats per Marian Aguiló i Fuster*. Barcelona: Institut d'Estudis Catalans.
- FÉNIÉ, Bénédicte; Jean-Jacques FÉNIÉ (1997). *Toponymie occitane*. Éditions Sud Ouest.
- FIGUEIREDO, Cândido de (1996). *Grande dicionário da língua portuguesa*. Lisboa: Bertrand, 25a ed., 2 vol.
- LABÈRNIA, Pere (1864). *Diccionari de la llengua catalana ab la correspondència castellana y llatina*. Barcelona: Espasa Germans Ed.
- MARTÍ ESCAYOL, M. Antònia; Antoni ESPINO LÓPEZ (2013). *Catalunya abans de la Guerra de Successió. Ambrosi Borsano i la creació d'una nova frontera militar, 1659-1700*. Catarroja -Barcelona: Afers.
- MOLL, Juli; Joan TORT (1985). *Toponímia i cartografia. Assaig de sistematització*. Barcelona: Institut Cartogràfic de Catalunya.
- MORAN, Josep; Mar BATLLE; Joan A. RABELLA (2002). *Topònims catalans. Etimologia i pronúncia*. Barcelona: Publicacions de l'Abadia de Montserrat.
- MOREU-REY, Enric (1984). "Toponímia antiga i moderna del Pla de Barcelona", *El Pla de Barcelona i la seva història. Actes del I Congrés d'Història del Pla de Barcelona... 1982*. Barcelona: La Magrana i Institut Municipal d'Història, p. 89-100.
- (1999). *Els nostres noms de lloc*. Mallorca: Ed. Moll.

Onomasticon: vegeu Coromines, 1989-97.

ORDINAS GARAU, Antoni (2001). *Geografia i toponímia a les Illes Balears. La terminologia geogràfica en els noms de lloc*. Mallorca: Moll.

OSONA, Artur ; Josep CASTELLANOS (1890). *Guía-itineraria de las regiones compreses desde Montserrat al Camp de Tarragona y de la Segarra al Panadés ab la descripció de las concas dels rius Noya, Foix y Gayá dividida en 72 itineraris*. Barcelona: La Renaixensa.

REY, Alain (ed.) (1992). *Dictionnaire historique de la langue française*. París: Dictionnaires Le Robert, 2 vol.

– (ed.) (2001). *Le Grand Robert de la langue française*. París: Dictionnaires Le Robert, 10 ed., 6 vol.

ROSSELLÓ i VERGER, Vicenç M. (2008). *Cartografia històrica dels països catalans*. València: Universitat de València; Institut d'Estudis Catalans.

VENY, Joan; Lídia PONS i GRIERA (2006). *Atles lingüístic del domini català*. Barcelona: Institut d'Estudis Catalans, vol. III.