



## LA CARTOGRAFIA COM A EINA DE GESTIÓ DEL PAISATGE EN LA DENOMINACIÓ D'ORIGEN QUALIFICADA PRIORAT

**Òscar Borràs Pascual**  
Geògraf

### 1. Introducció

Es sabut sobradament que la cartografia es una eina de gestió importantíssima, especialment per a decidir sobre les actuacions a dur a terme en el territori.

En aquesta ponència es vol exposar el projecte desenvolupat pel Consell Regulador de la Denominació d'Origen Qualificada Priorat en torn a la gestió del paisatge en el territori on es realitza la producció de la D.O.Q. Priorat.

L'any 2003, com a conseqüència de determinades actuacions d'aterrassaments de vessants de muntanyes per a la plantació de vinya dutes a terme en els darrers temps per algunes persones o empreses poc sensibles al caràcter i l'essència del Priorat, el Consell Regulador, com a part implicada en funció del que disposa el seu reglament a l'hora de vetllar per la qualitat del producte, i en base també al fort impuls que en aquelles anys es donava ja al paisatge com element de qualitat del territori, i a mes a mes donant suport a la sensibilitat dels elaboradors de vi de la zona, va iniciar una mesura de control de com s'haurien de desenvolupar aquests aterrossaments, així com d'altres actuacions en el territori.

Per desenvolupar aquesta iniciativa, es va implicar als departaments de Medi ambient i d'Agricultura de la Generalitat, així com als agents locals relacionats amb la gestió del territori: els ajuntaments, les cooperatives, els cellers, etc. Després d'un intens treball la iniciativa es va plasmar en una reglamentació específica sobre com han de ser les actuacions sobre el territori (tipologies d'abancalaments, camins, dipòsits d'aigua, etc) i especialment en una cartografia on es detallen les tipologies de zones i el seu abast territorial.

Pel que fa a aquesta ponència s'exposaran els mecanismes de com s'ha arribat a la elaboració de la cartografia esmentada, dels criteris de zonificació, dels valors a preservar, dels components territorials i els seus condicionants, etc.

L'objectiu final es mostrar com, una vegada mes, la cartografia es la base de la gestió sobre el territori.

### 2. Les bases i les fonts d'informació

Com a base principal de treball s'han utilitzat dos productes, per una part les ortofotoimatges a escala 1/5000 produïdes per l'Institut Cartogràfic de Catalunya i per altra, també del mateix producteur, les bases topogràfiques 1/5000, ambdues que fan referència a la superfície de la D.O.Q. Priorat.

Per altra part s'ha realitzat un treball de digitalització dels límits dels termes municipals reals dels pobles que formen la D.O.Q. Priorat en base a la informació cadastral vigent, ates que també s'ha digitalitzat la delimitació cadastral parcel·laria de cada terme municipal.



La tercera font d'informació ha estat la digitalització de les figures de planejament vigents, tant de caràcter ambiental (zones protegides de parc natural del Montsant, PEIN, Xarxa natura 2000, etc.), com de caràcter urbanístic (POUM, Normes subsidiàries, Plans parcials, etc).

La darrera font d'informació ha estat el treball de reconeixement de camp i fotointerpretació per identificar les tipologies de zones dins la D.O.Q. Priorat.

Amb la combinació d'aquestes fonts i bases d'informació i, especialment amb el coneixement i reconeixement del territori, s'ha pogut arribar a definir una cartografia de tot l'àmbit de la D.O.Q. Priorat en la qual han quedat reflectides les diferents àrees que regeixen la tipologia d'actuacions que es poden dur a terme. D'aquesta manera, un cop muntat el conjunt d'ortofotomatges i de la base topogràfica en un sol arxiu, s'ha solapat la informació de la delimitació municipal i del parcel·lari cadastral, amb aquesta documentació s'han començat a delimitar els grans blocs que estructuraven el projecte. Acte seguit s'hi han afegit els paràmetres de caire urbanístic i de protecció naturalística, definit unes zones on l'equilibri entre tots els paràmetres, el respecte per uns mínims tècnics i una certa equitat territorial entre municipis, ha donat com a resultat una cartografia on el desenvolupament sostenible de la regió vitivinícola està assegurat.

### **3. Procés d'elaboració**

El primer que es va haver d'obtenir van ser unes definicions clares de com s'havia d'estructurar el territori, en funció de quins paràmetres o valors i definir també quines havien de ser les característiques de cada tipus de zona delimitada.

Per arribar a aquest fi, es va crear una comissió de treball on hi intervenen un representant del Departament de Medi Ambient i un del Departament d'Agricultura de la Generalitat de Catalunya, un representant del sector vitivinícola, un del Consell Regulador i un del Parc Natural de la Serra del Montsant, coordinats per un tècnic (autor d'aquesta comunicació) que també s'encarregà de portar a terme totes les definicions que la comissió acordà, plasmar-ho en un reglament i especialment representar-ho sobre una cartografia de detall amb la base cadastral de fons i on quedessin ben definides les àrees en que es divideix el territori de la D.O.Q. Priorat.

La comissió rep el nom de *Comissió del Territori* atès el seu marcat vessant geogràfic. Durant diverses reunions s'acordà definir els criteris i les tipologies que han de regir les actuacions que es fan en el territori, especialment pel que fa als moviments de terres, abancalaments o construcció de dipòsits i basses.

La següent fase es la d'identificar i representar cartogràficament les tipologies de zones que es defineixen. A l'hora de delimitar les diferents zones que identifiquen les tipologies, es tenen en consideració una sèrie de variables que permeten un equilibri en la distribució d'aquestes zones:

#### *A) Variables de caràcter natural o topogràfic*

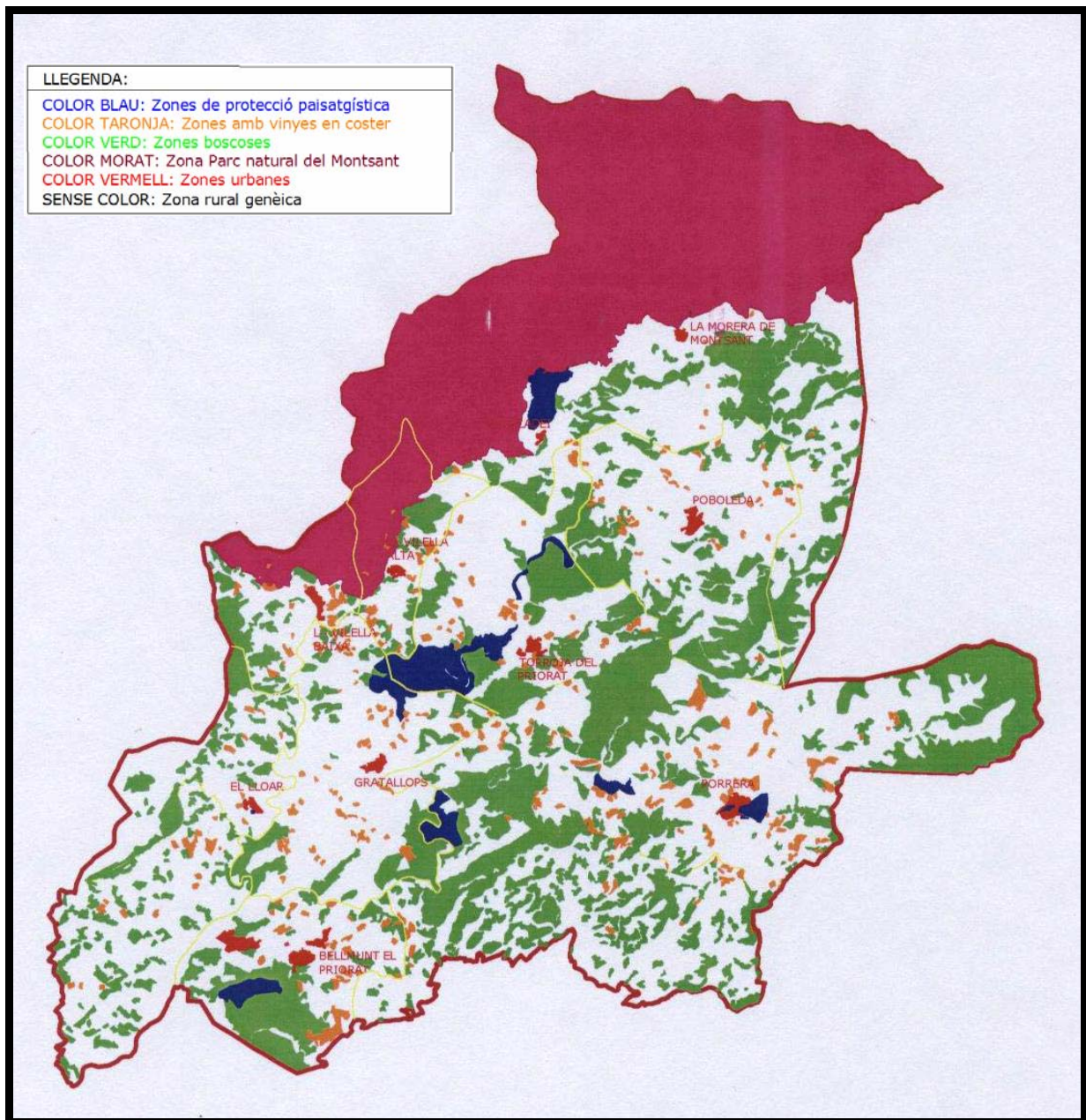
Orientació, pendent, cota, cobertura vegetal (extensió, tipologia i grau de cobertura), proximitat a cursos d'aigua, profunditat del sòl.

B) *Variables de caràcter antròpic o socioeconòmic*

Accessos i vies de comunicació, presència d'altres cultius, edificacions existents, delimitació de zones protegides o afectades (protecció naturalística, paisatgística, etc.) tant pels ajuntaments com per altres administracions.

Amb tot, s'ha aconseguit arribar a una representació cartogràfica que ha estat consensuada pels ajuntaments de la zona i que aquests han pogut incorporar els seus planejaments urbanístics municipals, juntament amb el reglament que defineix cada tipus de zona i les limitacions de l'activitat que en cadascuna s'hi donen.

**Imatge de la zonificació de la D.O.Q. Priorat.**





#### 4. Tipologia de zonificació del territori

Cadascun dels termes municipals que componen la D.O.Q. Priorat ha estat delimitat en el seu conjunt i en relació amb el territori global de la D.O.Q. tot definint-hi unes zones específiques on es permeten determinades actuacions en funció dels paràmetres geogràfics, topogràfics, ambientals, culturals i paisatgístics que les defineixen.

En aquest sentit s'han definit 6 tipus de zones genèriques d'actuació:

A) Zona de Protecció Paisatgística

Són les àrees de major protecció en la D.O.Q. i es distingeixen de dos classes:

A1) *Vinyes velles en coster.*

Atenent que aquest paisatge per si sol és un dels valors més alts pel que fa al patrimoni paisatgístic i cultural del Priorat.

A2) *Zones boscoses de singular rellevància o de característiques especials.*

On s'engloben tots els boscos que tenen una especial importància paisatgística o cultural, així com els llocs singulars de rellevància etnogràfica, socioeconòmica, paisatgística, o cultural (ermites, turons, fonts, etc.)

B) Zona Boscosa

On es delimiten les masses boscoses de segon ordre atenent al seu caràcter paisatgístic, normalment són masses boscoses compactes associades a cultius amb els quals conformen mosaics paisatgístics.

C) Zona Rural Genèrica

Es la zona més extensa del territori on hi caben tots els terrenys que són aptes per al cultiu i que no contenen cap element de protecció o afectació territorial.

D) Zona del Parc natural del Montsant

Aquesta zona és específica pel parc natural atesa la seva importància, tant d'extensió territorial com paisatgística.

E) Zones de caràcter natural especial

Són les zones que presenten unes àrees de protecció natural o un elevat grau d'incompatibilitat per al cultiu de la vinya: Zones d'interès natural, Zones de ribera, Zones rocoses i Zones humides

F) Zones urbanes

Són les zones d'excepció de l'activitat agrícola, on ja hi ha una legislació específica i un control rigorós en les actuacions en el territori.

#### 5. Funcionament de l'estructura creada per al seguiment de les activitats en el territori

Quan hom vol fer una actuació en el territori es dirigeix a l'Ajuntament corresponent al terme on la vol realitzar, presenta un projecte o una memòria dirigida de mínims de les activitats a fer i demana una llicència. L'Ajuntament, a la seva vegada, demana informe tècnic a un enginyer agrònom i al Consell Regulador (que informa mitjançant el coordinador de la Comissió del Territori, que prèviament ha tingut una entrevista sobre el terreny amb la persona interessada). El Departament de medi Ambient també emet un informe vinculant si l'actuació comporta rompuda de terreny forestal, obertura de camins o altres actuacions



específiques. El Departament d'Agricultura també fa el seu informe. Un cop resolt l'expedient es concedeix llicència i es pot dur a terme l'actuació.

En el cas que s'incompleixin les especificacions del Reglament indicades en la llicència, s'inicia expedient administratiu per aturar les feines. Pel que fa al Consell Regulador, aquest també iniciarà el seu expedient per desqualificar els terrenys que no s'adeqüin a les especificacions del Reglament, com a no pertanyents a la D.O.Q. Priorat.

## 6. Cronologia d'execució del projecte per part del Consell Regulador de la D.O.Q. Priorat

L'any 2004 es van començar a gestionar els primers expedients d'actuacions sobre el territori. En un principi la situació era un tant confusa ja que es desconeixia la iniciativa de protecció del paisatge que havia iniciat el Consell Regulador de la Denominació d'Origen Qualificada Priorat, tot i amb això els promotors de les actuacions varen acceptar de bon grat les indicacions que se'ls hi anaven proposant, de manera que la iniciativa es va anar estenent entre el sector d'una forma ben positiva.

Encara que la majoria de les actuacions es desenvolupaven amb total acceptació de la normativa, algunes altres foren una mica més complicades de resoldre, pel fet d'haver d'acceptar les indicacions proposades pel Consell Regulador i pels ajuntaments, ja que aquestes actuacions es situaven en zones de màxima protecció, fet que comportava haver de realitzar ajustaments en el plantejament original de transformació del terreny que pretenien realitzar, tot i amb això totes las actuacions controlades van acabar realitzant-se sota els paràmetres marcats.

Durant els anys 2005, 2006 y 2007, les actuacions s'han anat realitzant igualment sota la coordinació i control de la Comissió del Territori de la Denominació d'Origen Qualificada Priorat, arribant ja a un punt de gairebé total coneixement de la política proteccionista impulsada pel Consell Regulador per part de las persones y empreses que volen iniciar o refer una plantació de vinya a la zona.

### *Estadístiques sobre les actuacions*

Es detallen tot seguit, algunes dades que es desprenen del conjunt de les actuacions que s'han iniciat sota el seguiment de la Comissió del Territori.

	2004	2005	2006	2007	TOTAL
Nombre d'expedients tramitats	47	28	36	59	170
Total hectàrees afectades en tota la DOQ Priorat	108,91	74,43	68,82	72,37	324,53
Hectàrees amb abancalaments	107,05	70,53	63,31	50,01	290,90
Hectàrees plantades o recuperades en coster	1,86	3,90	5,51	22,36	33,63

De la lectura de les dades s'interpreta que el moviment de terres s'ha mantingut més o menys estable durant els 4 anys (excepte l'any 2004 que fou més elevat), mantenint-se al voltant de las 70 Ha de mitja en tota la D.O.Q., però el nombre i tipologia d'expedients tramitats ens indica que les actuacions han estat de menor envergadura en quant a superfície (al 2007 hi ha més expedients pel mateix nombre d'hectàrees que al 2005). També s'observa que ha augmentat considerablement (cada any més) el nombre d'hectàrees recuperades o transformades en plantacions tradicionals en coster, sense abancalaments, mentre que aquests han sofert un procés a l'inversa. Aquest fet indica que s'està en el bon camí, amb el qual, els



promotors cada cop entenen més que el valor del paisatge es un valor intrínsec a la producció vitivinícola al Priorat i així ho demostren apostant per ell.

## **7. Conclusió**

Un cop més la cartografia ha estat la base per definir i administrar un territori i de retruc estructurar i donar suport a una activitat econòmica, en aquest cas tant important com es la producció enològica d'un vi de qualitat com el del Priorat. Un territori on aquesta diferenciació qualitativa no només ha de quedar manifesta en el producte embotellat, sinó en tot el procés d'elaboració, començant a les vinyes costerudes de les seves muntanyes i passant per tot el paisatge que les acull i que fins ara s'ha mantingut en bon estat. Qualsevol iniciativa que contribueixi a que això es mantingui serà ben rebuda i en el present cas, la delimitació cartogràfica territorial ha estat una eina de suport fonamental per mantenir aquest precuat equilibri territorial.