



## LITERATURA GEOREFERENCIADA. REDESCOBRINT LA SUBJECTIVITAT DEL TERRITORI

**Esther Fabrellas Vinardell**  
**Carolina Martí Llambrich**  
**Francesca R. Uccella**  
Universitat de Girona

### Introducció

La cartografia ha estat utilitzada des de l'Antiguitat per a situar elements i esdeveniments sobre la superfície terrestre, ha servit per traçar rutes, per calcular distàncies, per a orientar i facilitar la ubicació i el desplaçament. Fins que els cartògrafs, barreja de geògrafs, astrònoms i matemàtics, no van establir les bases modernes de la representació científica de la superfície terrestre, la cartografia era confeccionada com a mapa-imatge on es representaven fenòmens espacials concrets però també fenòmens abstractes: religiosos, perceptius, imaginaris, en definitiva, on es cartografiaven les qüestions més subjectives.

La cartografia segueix essent una manifestació cultural, fruit i reflex de cada període històric, de cada societat i de les seves inquietuds. El mapa com a representació que és de la realitat, no pretén reproduir exactament tots els elements de la superfície terrestre, sinó que qui l'elabora selecciona els trets o variables que considera indispensables de representar-hi en funció de l'objectiu que tingui el producte final. I actualment, en l'era de l'alta resolució, del món a través de les imatges satèl·lit, de models tridimensionals, i de carrerers infinits, davant la necessitat d'ubicar espacialment tot tipus de dades d'àmbit territorial apareix la possibilitat de donar innovadores respostes a "vells" productes: traduir els escrits literaris a nous llenguatges visuals. Ubicar cartogràficament els espais descrits, perquè altri reconegui els paisatges a través de les paraules.

És impossible, per exemple, deixar de pensar en *La plaça del Diamant* quan es passeja pel Barri de Gràcia de Barcelona, o en *Les Closes* quan s'observa la fauna i la flora dels Aiguamolls de l'Empordà. La sensibilitat artística dels escriptors ens mostra una realitat completament subjectiva però alhora perfectament plasmable sobre una representació objectiva del territori. Aquesta premissa va ser la primera pedra per començar una sèrie de projectes que lliguen paisatge, literatura i cartografia.

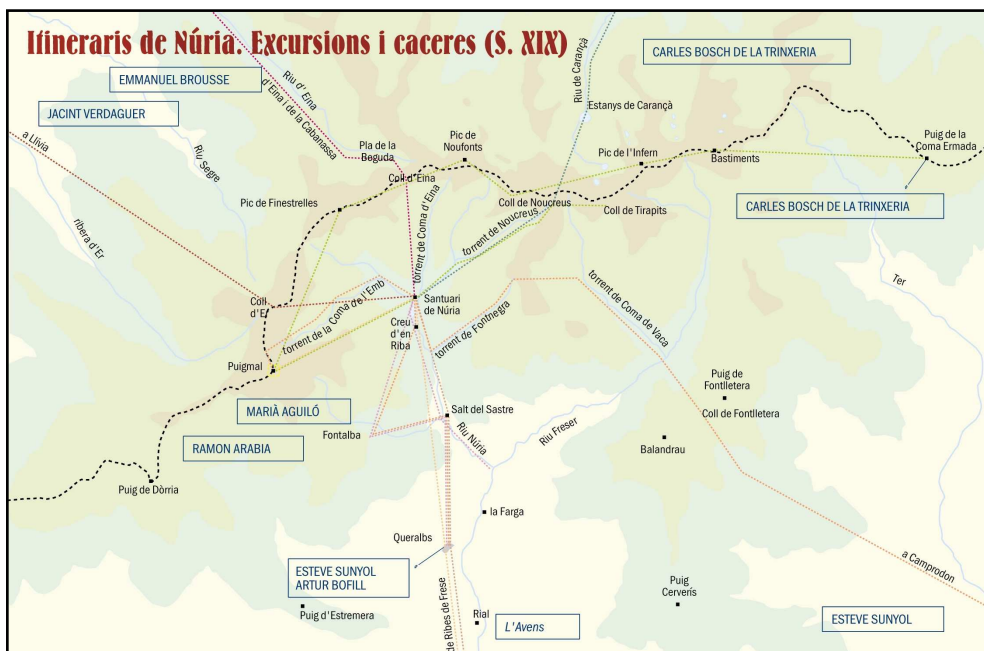
### *Atles literari de les terres de Girona*

El 22 d'abril del 2003 es va presentar l'*Atles literari de les terres de Girona*. Dos volums, 1200 pàgines, 1970 il·lustracions, 150 de les quals són mapes, 1900 entrades topogràfiques... Tres anys de treball intens, dirigits i coordinats per N. J. Aragó i Mariàngela Vilallonga i realitzat per un grup de nou estudiosos de diferents àmbits, sis fotògrafs professionals i cinc cartògrafes, entre una llarga llista de crèdits.

Darrera dels capítols de l'*Atles* s'amaga una intensa reflexió sobre la relació entre territori, paisatge i literatura. A través de les vuit comarques gironines i de la mà dels escriptors del segle XIX i XX el paisatge, el territori i la literatura adquireixen una nova visió que alguns l'han anomenat geografia literària o literatura geogràfica.

La millor manera de plasmar aquesta nova concepció de la literatura és sobre un mapa, i l'Atles és una mostra d'aquesta cartografia literària. Els redactors dels dos volums van treballar estretament amb l'equip de cartògrafes per tal d'elaborar aquest material. Els encarregats de confeccionar els mapes van afegir una capa més i van marcar sobre l'espai noms d'autors, obres literàries i en algunes ocasions també van traçar rutes literàries en un territori concret. Així a l'Atles es poden trobar mapes de comarques senceres, de ciutats, de pobles, o altres parcials només amb uns quants carrers, alguns edificis o la zona vora algun riu, i també n'hi ha que marquen una ruta literària d'un o de diferents autors. Alguns exemples són: un mapa de la ciutat de Figueres, una ruta sobre "Els itineraris de Núria. Excursions i caceres" o la ruta que ressegueix "El Viladrau de Guerau de Liost".

**Mapes extrets de l'Atles literari de les terres de Girona (ARAGÓ i VILALLONGA, 2003)**





L'*Atles* es va estructurar en vuit grans apartats dedicats a cadascuna de les comarques gironines. No es van aturar, però, en les fronteres administratives, sinó que es va estendre cap a la Cerdanya francesa i les terres d'Osona, sempre que la terra i els escriptors que la vivien així ho indicaven.

A l'*Atles* s'hi poden trobar escriptors dels segles XIX i XX relacionats amb les comarques gironines, nascuts abans de 1975, tot i que a vegades sigui inevitable fer esment d'autors de la literatura anterior a aquest període. Hi tenen cabuda els narradors, els poetes, els memorialistes, els assagistes i els viatgers. Se'n van excloure expressament els historiadors, llevat d'aquells que, com Carles Rahola, van saber barrejar subtilment la història amb la literatura, i llevat dels erudits locals, que sovint són l'única referència possible en pobles mancats de tradició literària.

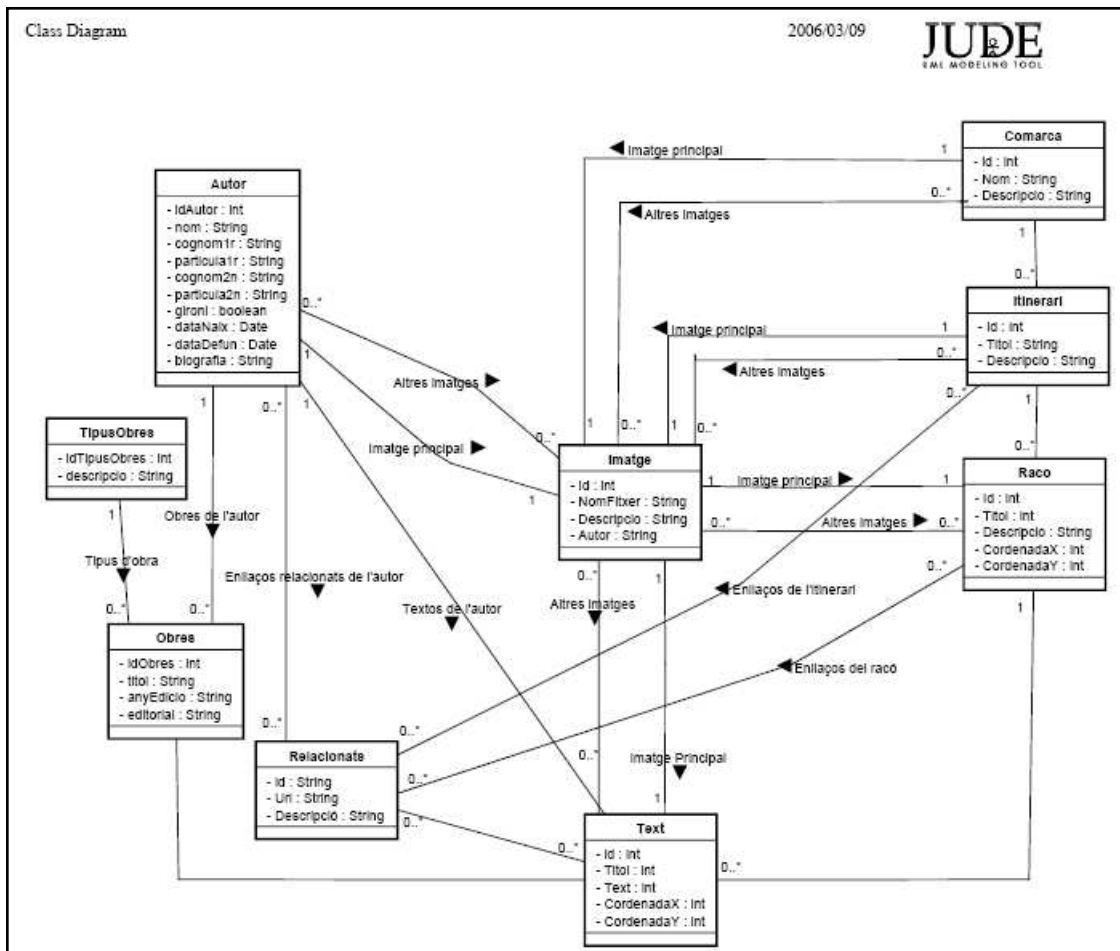
Les obres utilitzades són llibres, o textos apareguts en llibres col·lectius, tot i que s'al·ludeix a textos publicats en diaris i revistes, sempre que hagin estat escrits per autors amb obra publicada. Només en casos excepcionals es parla de textos inèdits. Els escrits no es van normativitzar, ni es van traduir, excepte que no es disposés d'una traducció publicada. A banda de fragments en català i castellà, també s'hi recullen molts textos en francès, especialment a la Cerdanya.

Després de l'experiència de *L'Atles Literari de les terres de Girona* i aprofitant les possibilitats que ofereixen les noves tecnologies, es va veure la necessitat de fer una pas més. Amb l'objectiu principal de promocionar i divulgar la gran tasca que ja s'havia fet sobre el paper, la Càtedra M. Àngels Anglada i la Diputació de Girona, ja promotora de la versió analògica, van signar un altre conveni per a l'elaboració d'un espai web. Aquesta pàgina, tot i incorporar les avantatges informàtiques, conserva l'estructura inicial del paper amb divisions comarcals.

Cada comarca està dividida en itineraris, i aquests, al seu torn, poden estar subdividits en racons. Aquesta ordenació del territori i dels textos pretén crear rutes literàries

pensades tant per a la navegació virtual des de la web com per a la passejada sobre el mateix territori.

### Estructura del web [www.atlesliterari.cat](http://www.atlesliterari.cat)



### Captura de pantalla del Baix Empordà

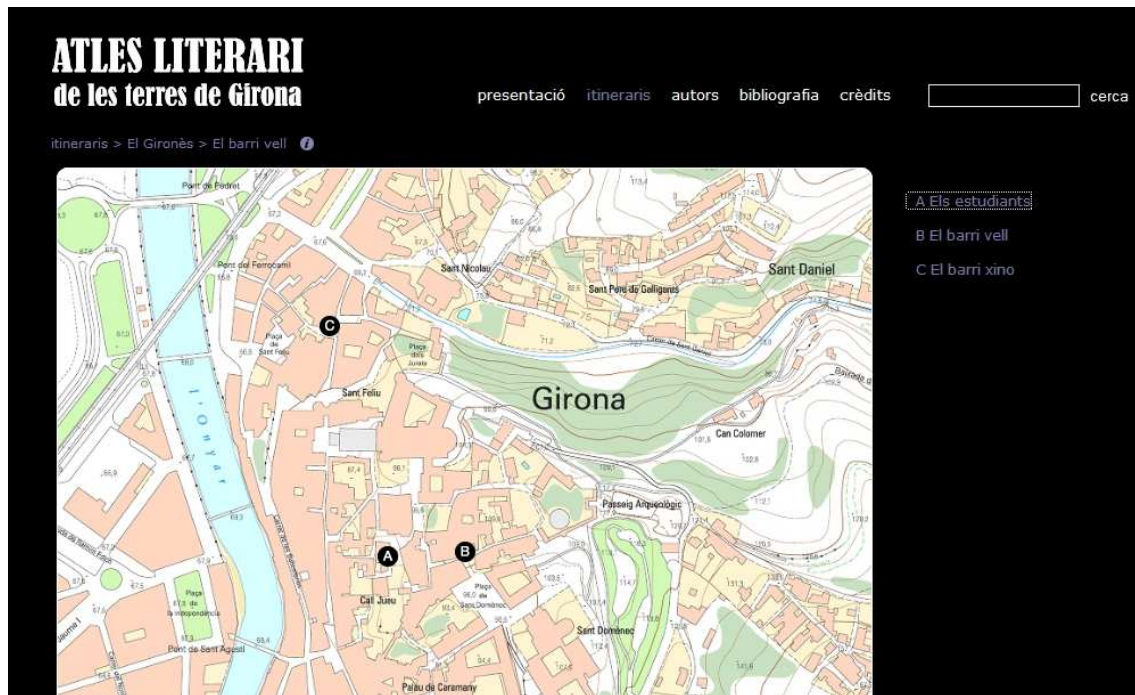


Però la gran innovació del web [www.atlesliterari.cat](http://www.atlesliterari.cat) prové de la georeferenciació dels textos literaris. A través d'un programa realitzat exclusivament per a la creació d'aquest espai virtual, s'elaboren mapes a partir de les bases cartogràfiques del servidor de l'ICC i assignen coordenades UTM a cada text, situant així tots els textos literaris sobre el territori. Amb aquest tractament de creació i consulta ràpida de mapes s'ha pogut

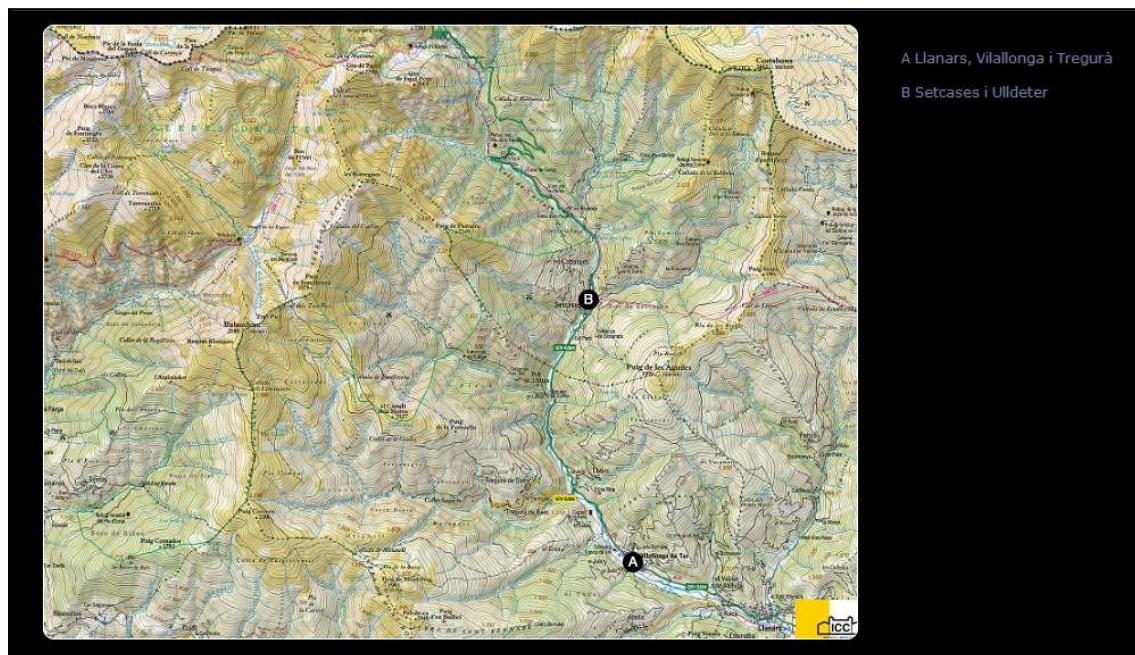


augmentar el volum de cartografia creada, passant de 150 mapes en l'edició analògica a uns 500 mapes en l'edició digital. La tipologia dels mapes, com en el format paper, és també molt diversa. L'*Atlas Digital* conté tant mapes a poc detall de grans extensions de territori com mapes a gran escala corresponent a microespais.

### Captura del mapa de l'itinerari d' *El barri vell* de Girona



### Captura del mapa *Vall de Ter* de El Ripollès



La simbiosi entre geografia i filologia, palesa en aquest espai web, obre nous ponts entre el turisme i l'exploració del patrimoni cultural i natural.

## Rutes literàries

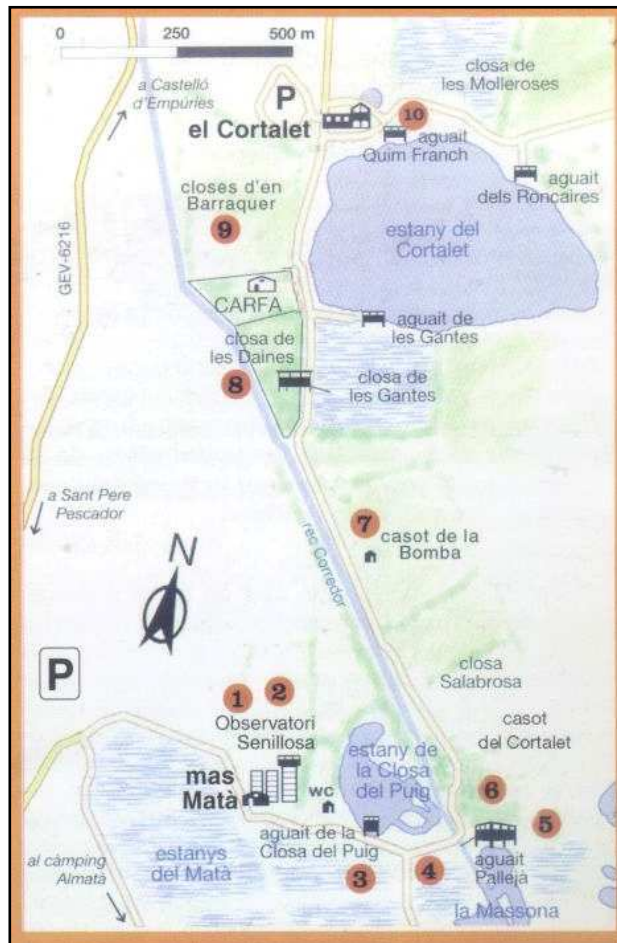
Un dels horitzons possibles que es generen a partir de la relació entre territori i literatura és el de les rutes literàries. Aquest itineraris segueixen la petjada que cada escriptor ha deixat en els llocs que el van inspirar, on va viure i escriure. Per cada autor hi ha uns escenaris, per cada escenari hi ha un recorregut que guia el lector-visitant per conèixer més profundament la seva vida i la seva obra permetent la descoberta d'aspectes que potser queden amagats entre les pàgines dels llibres.

Gràcies a la digitalització de l'*Atles literari de les terres de Girona*, la Càtedra M. Àngels Anglada va promoure l'any 2005 la creació d'itineraris literaris pel territori. Tota la informació continguda a l'*Atles* en paper va ser bolcada a la xarxa i tot el material cartogràfic utilitzat com a base per crear els itineraris que s'han produït, alhora que continua essent un pou inesgotable de dades amb les quals elaborar nous materials. A partir de la gran quantitat d'informació present a l'*Atles* s'aprofundeix en el coneixement sobre cada autor tot desenvolupant una ruta literària que té en compte les correspondències entre la paraula escrita i l'entorn on el visitant/lector es troba submergit al llarg del recorregut. En l'itinerari literari, en medi urbà o natural, es fixen punts on el lector/visitant es pot aturar per gaudir de la lectura o de la teatralització dels textos triats i lligats a cada lloc.

La utilització dels mapes resulta indispensable en tot el procés d'elaboració de l'itinerari, des d'abans de començar a elaborar la ruta, per prendre un primer contacte amb el territori i reconèixer els elements principals presents a l'espai, fins a fixar el recorregut final i obtenir el producte definitiu. Els mapes utilitzats en el procés de creació són, generalment, els presents a l'*Atles*, tot i que s'ha complementat amb d'altres que, localitzats a la xarxa, s'han considerat útils, o aquells que els geògrafs del SIGTE (Servei de Sistemes d'Informació Geogràfica i Teledetecció, Universitat de Girona) han proposat i elaborat conjuntament amb el servei de publicacions de la UdG, tot generant la cartografia que apareix als fulletons i als llibrets que edita la Càtedra M. Àngels Anglada per a cada itinerari. Per tant, els mapes són l'eix estructurador de les rutes literàries, des del primer apropament dels que l'elaboren, fins al moment de la presentació al públic.

La Càtedra M. Àngels Anglada fins ara ha ideat cinc itineraris literaris, dels quals quatre estan actius i es van repetint periòdicament: *Itinerari "Les Closes" de M. Àngels Anglada*, al Parc Natural dels Aiguamolls de l'Empordà, *La Girona escrita*, l'*Itinerari literari per Besalú*, l'itinerari *Rodoreda Romanyà* a Romanyà de la Selva i *M. Àngels Anglada a Vic*, el qual serà estrenat properament. Per cadascun d'ells s'han elaborat mapes que apareixen (menys en el cas de Girona) en el fulletó o llibret que es dona als visitants abans de començar el recorregut. Com que la metodologia de treball ha estat la mateixa per a totes les rutes, el tractament cartogràfic és similar, malgrat que les diferències de format imposades per cadascuna de les institucions que encarregaren l'itinerari (parc natural, ajuntaments) ha donat lloc a productes finals bastant heterogenis. Per exemple, en el cas de la ruta dedicada a M. Àngels Anglada, *Les Closes*, l'edició va haver d'adaptar-se a les normes editorials, de formats, colors i fins i tot disseny de mapes, amb les quals la Generalitat de Catalunya corporativitza la imatge de tota la seva xarxa de parcs naturals.

## Mapa extret de l'Itinerari Literari "Les closes de M. Àngels Anglada" (UCCELLA, 2006)



Per l'Itinerari literari per Besalú i per Rodoreda Romanyà s'ha definit, entre Càtedra, Ajuntaments de Besalú i de Santa Cristina d'Aro i el servei de publicacions de la UdG, un format comú per atorgar coherència estilística a tota la sèrie creada i a les guies de les properes rutes.

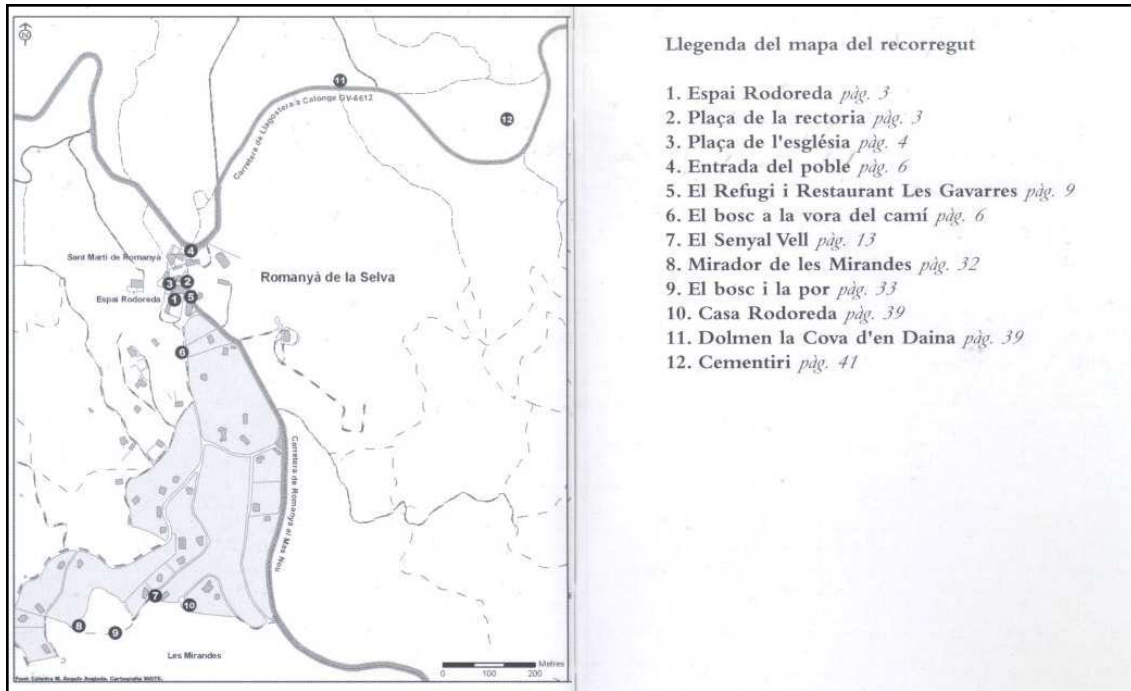
Els mapes que s'utilitzen responen, com sempre, a l'exigència de permetre un moviment conscient a l'espai adaptant-se als diferents indrets i tipologies d'itineraris. Hi ha dos tipus principals de rutes: aquelles dedicades a una sola autora o autor i aquelles dedicades a més escriptores o escriptors a la vegada. De les quatre rutes actualment en actiu, dues estan dedicades a autors individuals, M. Àngels Anglada i Mercè Rodoreda, i dues, les de Girona i Besalú, a diferents autors.

Un bon cas per exemplificar l'ús de la cartografia en els itineraris és *Rodoreda Romanyà*, una ruta creada per celebrar l'Any Rodoreda. Aquest és un recorregut que discorre bàsicament al llarg del poble de Romanyà de la Selva, al Baix Empordà, allargant-se una mica a fora del nucli urbà per incloure els últims dos punts de la ruta: el *Dolmen* i el *cementiri*. S'han editat fulletons (quadríptics) i un llibret (març 2008) amb un plànol del poble a escala gran on s'indiquen els punts escollits per la seva extraordinària i precisa correspondència entre els llocs i les minucioses descripcions de l'autora.



Paral·lelament, pels visitants que no puguin desplaçar-se pel poble s'ha creat un recorregut literari fotogràfic per trepitjar “virtualment” els llocs rodoredians. A l'antic hostel del poble, on Mercè Rodoreda s'havia hostatjat i on sovint menjava, hi ha una sala, anomenada *Espai Rodoreda*, destinada a exposicions, xerrades i altres activitats, on s'han instal·lat plafons amb fotos dels llocs triats amb els textos corresponents.

**Mapa extret de l'Itinerari Literari Autoguiat Rodoreda Romanyà (VILALLONGA, 2008)**



Alhora, per facilitar la identificació dels punts literaris s'han situat en el territori unes fites, ben integrades en l'entorn, que fixen el text a l'espai, ja que en cadascuna hi ha un petit panell amb un fragment imprès de l'obra triada.

Així doncs, hi ha tres maneres de fer l'itinerari: autònomament, autoguiant-se amb el llibret, resseguint el recorregut a través de l'exposició a l'*Espai Rodoreda* o seguint les fites distribuïdes pel territori. A més, per seguir les petjades de Rodoreda d'una manera més suggestiva hi ha el guiatge d'una parella d'actors, una veu femenina i una masculina, que acompanyen petits grups a endinsar-se en el Romanyà més íntim, el Romanyà que vivia, amb tota la seva càrrega emotiva, l'escriptora que va descriure aquells indrets amb una intensitat sense precedents.

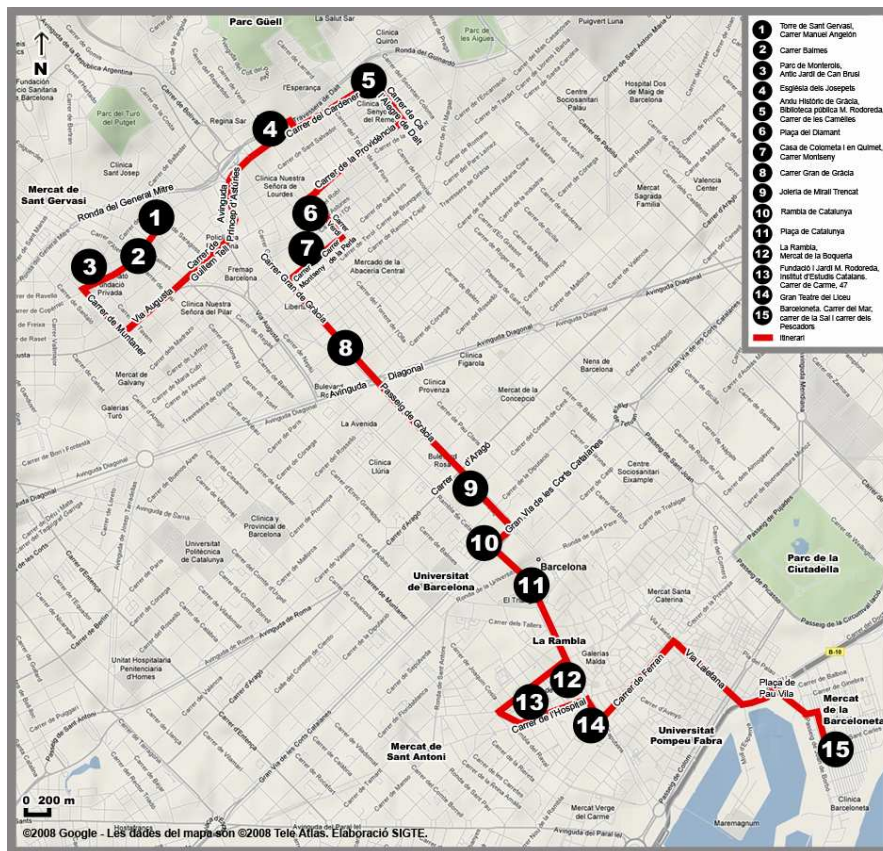
Igualment, s'ha emprat aquest tractament cartogràfic en el *Dossier* de la última *Revista de Girona* (núm. 247, març/abril 2008), dedicat a Rodoreda, on mitjançant mapes de recorreguts es recrea la geografia literària de l'autora pels països europeus, resseguint els espais de les seves novel·les i contes, des de Barcelona cap a les ciutats i països que la van acollir durant el seu llarg exili (França i Paris, Ginebra, Viena) i acabant altra vegada a Romanyà.

Totes aquestes *accions literàries* creen una *capa* més del territori que literàriament complementa les moltes estratificacions presents a Romanyà, partint d'aquella prehistòrica i acabant amb aquella patrimonial. És com si les persones que s'endinsen en



aquest món poguessin percebre la geografia literària de l'autora a través d'un mapa real i eteri al mateix temps.

Mapa extret de l'article "Les arrels de la memòria" (UCCELLA, 2008)



## Conclusions

El producte presentat és innovador però la demanda no és nova. Dissent segles abans de l'era moderna, a les ruïnes de Thebes, a l'Antic Egipte, es van trobar unes inscripcions geogràfiques on apareixien unes figures col·locades segons la seva localització espacial amb unes anotacions que descriuen cadascun dels llocs. Els documents cartogràfics situen elements i esdeveniments sobre la superfície terrestre. Els documents literaris descriuen llocs, paisatges. A mesura que es van llegint les paraules que un escriptor ha dedicat a un paisatge la imatge subjectiva es va fent més clara i forta arribant a canviar la visió personal del lector. Amb el tractament literari-cartogràfic presentat la visió etèria de l'espai pren cos arribant a plasmar-se en un mapa real gràcies a la georeferenciació precisa dels textos. Aprofitant els nous recursos informàtics de butxaca (PDA, Palm, Pocket PC, etc) en un futur proper, el visitant pugui seguir el recorregut seguint les indicacions del GPS (Sistema de Posicionament Global) tot escoltant un arxiu sonor que reproduïx el text vinculat en una coordenada determinada. Serà la nova audioguia per a fer rutes de manera autònoma, on el guiatge serà tant espacial com literari per gaudir d'una visió diferent del paisatge.

En l'era geodigital, on s'ubica espacialment tot tipus de dades d'àmbit territorial, apareix la possibilitat de donar innovadores respostes a "vells" productes: localitzar cartogràficament els espais descrits, concedir precisió espacial a la literatura, un vincle



que fa que les relacions entre geògrafs i filòlegs siguin més estretes i freqüents resultant noves línies de treball interdisciplinàries fruit d'aquesta col·laboració.

### **Bibliografia**

- ARAGÓ, N-J. i VILALLONGA, M. (ed.) (2003), *Atles literari de les terres de Girona*, Diputació de Girona, Girona.
- BONADA, Ll. (2003), “Monument literari de les terres de Girona”, dins *El temps*, Edicions 3i4, juliol 2003 (pàg. 76 – 79), València.
- UCELLA, F. R. (2006), *Itinerari Literari Les Closes de M. Àngels Anglada*, Parc Natural dels Aiguamolls de l'Empordà, Generalitat de Catalunya, Diputació de Girona i Ajuntament de la Comtal Vila de Castelló d'Empúries, Girona.
- UCELLA, F. R. (2008), “Les arrels de la memòria”, dins *Dossier geografia literària de Mercè Rodoreda a Revista de Girona*, núm. 247 (març – abril), Diputació de Girona, Girona.
- VILALLONGA, M. (2006), “Entorn de l'Atles literari de les terres de Girona” dins *Jornades de la Secció Filològica de l'IEC a Banyoles*, Institut d'Estudis Catalans, Barcelona, (en premsa).
- VILALLONGA, M. (2008), *Itinerari literari autoguiat Rodoreda Romanyà*, Universitat de Girona i Diputació de Girona, Girona.

<[www.atlesliterari.cat](http://www.atlesliterari.cat)>