

Un exemple de requalificació d'antics nuclis industrials: el barri obrer Alessandro Rossi a Schio, Itàlia

David ROVIRA i ROQUETA

Introducció

Amb tota certesa, un dels patrimonis que a casa nostra han passat i estan passant més desapercibuts és l'industrial. El valor d'aquest ric patrimoni industrial, no rau en el seu valor artístic, sinó en la seva essència històrica com a testimoni d'un ampli procés anomenat de manera molt genèrica Revolució Industrial, i que generà profunds canvis en la societat.

Catalunya formà part de la primera onada industrialitzadora a Europa, aproximadament a meitat del segle XIX. Aquesta precocitat ha conferit a la identitat catalana un caràcter de societat industrialitzada que encara avui es manté viu tot i les importants transformacions desenvolupades per una nova revolució tecnològica.

Aquesta revolució estructural ens ha conduït a la valorització d'un patrimoni, d'una realitat oblidada per la pròpia modernitat. Els testimonis del naixement d'aquella primera realitat industrial són ara objecte de protecció, de recuperació o de millora, atorgant-los en molts casos nous usos i funcions d'acord a unes necessitats socials diferents d'aquelles que les van veure nèixer.

El ric patrimoni industrial de Catalunya és objecte d'un progressiu descobriment. Les experiències d'intervenció, tot i ésser poc nombroses, van obrint-se camí; antigues fàbriques convertides en museus, reconversió d'estacions de ferrocarril en habitatges, requalificacions terciàries d'antics magatzems, recuperació de colònies tèxtils abandonades...

Aquest tipus d'experiències són molt més nombroses en altres països, on de mans de l'Arqueologia Industrial, s'ha desenvolupat un important nombre de projectes de recuperació o requalificació d'antics edificis o espais industrials.

Si les experiències, a casa nostra, són poc nombroses, menys importants són encara aquelles que afecten un conjunt urbà. Potser la mostra més important és la recuperació de l'antiga colònia Vidal al Berguedà. La complexitat d'aquest tipus d'intervencions és major que en el cas de simples elements arquitectònics: fàbriques, molins, farineres, caves, mercats, escorxadors... La complexitat ve sobredimensionada si el nucli de població conserva de manera plena la seva original funció residencial.

El tipus d'experiència que s'adapta al darrer cas esmentat, o sia, la recuperació o requalificació d'un antic nucli industrial de població, un barri obrer, una colònia industrial, el trobem a la regió italiana del Vèneto, a Schio (Vicenza), on s'intervé en un barri obrer del segle XIX mitjançant un Pla Especial de protecció i millora.

El nostre interès se situa en la novetat que constitueix la intervenció a partir del planejament urbà en aquest antic espai industrial.

El present article posa en relació el planejament urbà, com a mecanisme d'intervenció i un espai força particular, un barri obrer nascut a meitat del segle XIX i que avui, de manera legítima, forma part del patrimoni industrial italià.

El barri obrer Alessandro Rossi, iniciat l'any 1873 per iniciativa de l'empresari homònim a la localitat de Schio (Vicenza), ha esdevingut un dels episodis més importants de la vasta experiència industrialitzadora italiana i un dels principals referents pel que fa a habitatges obrers.

L'especialització funcional d'aquest espai ha estat total al llarg del temps, mantenint inalterable el seu caràcter residencial, fent-se evident, però, una situació de precària qualitat urbana i ambiental.

El «Piano Particolareggiato per la riqualificazione urbanistica ed ambientale del quartiere operaio Alessandro Rossi» (Pla especial per a la requalificació urbanística i ambiental del barri obrer Alessandro Rossi), redactat per l'arquitecte Franco Mancuso i aprovat l'any 1990, opta per la protecció i recuperació complexiva de la qualitat urbana i ambiental del barri, anomenat també «Nuovo Quartiere».

Les experiències d'aquest tipus són poc conegudes a casa nostra, tot i la riquesa patrimonial que ens llegà la industrialització. L'article vol contribuir, a partir del coneixement d'aquesta experiència italiana, a difondre l'esperit recuperador, requalificador, l'esperit de la «cultura de la transformació urbana».

El barri obrer Alessandro Rossi, evolució d'un espai industrial

El 1870, el govern italià realitzà l'anomenada «inchiasta industriale», on es confirmava la irreversibilitat del procés d'industrialització i, per tant, la necessitat de conduir-lo. Aquest procés, però, exigia també el control del desenvolupament urbanístic i territorial.

El desenvolupament de diversos processos de tipus social, econòmic, cultural, que alimentava i dels quals s'alimentava la pròpia industrialització, posaren en evidència nombroses mancances i deficiències estructurals i infraestructurals.

El problema de l'habitatge es revelà, a mans de la classe empresarial italiana, com una de les majors preocupacions del moment. És en aquest context d'expansió industrial que nasqueren iniciatives com la proposada per Alessandro Rossi a Schio o per altres empresaris en nombrosos punts de la geografia italiana, sobretot a la Pianura Padana, Crespi d'Adda, Crocetta del Montello, Valdagno...

El problema de l'habitatge esdevé cabdal; es tracta de trobar solucions a les qüestions derivades de la Revolució Industrial i del creixement demogràfic que se li associa. Noves

configuracions i dimensions territorials que afecten la ciutat antiga, però també altres centres menors, ara seu de nova o renovada activitat industrial.

Enginyers i arquitectes temptaren de fer una arquitectura moderna sobre les bases de noves tipologies en habitatges o altres equipaments col·lectius, socials. L'Arquitectura moderna, en el seu sentit més genèric, es modela i es defineix sobre nous continguts socials i ideològics, amb un ús instrumental de tècniques, materials o estructures inèdits. Existeix, en aquell moment, una aspiració a l'ordre dins del desordre d'aquella nova civilització industrial.

Els ideadors d'aquests nous assentaments obrers conjugaren els principis del control patronal i indirectament estatal amb els de l'autosuficiència (casa unifamiliar, jardí i hort), intentant evitar així una excessiva aglomeració o concentració d'obrers. La localització es donà en zones de renda gairebé indiferent, espais no afectats pel creixement urbà, demogràfic i, fins llavors, tampoc industrial. Es portaren a terme tipologies que diluïen el contrast entre camp i ciutat, tot harmonitzant aquesta relació.

Els nuclis de població obrera van definint-se com a resultat de la intervenció a escala urbana o semiurbana i en relació estreta amb una determinada activitat industrial i com a resultat d'una iniciativa de tipus paternalista, fundada sobre els principis de: família, religió, propietat.

La temptativa de fer natural una creació artificial (els nuclis de població obrera), és la pròpia expressió del filantropisme empresarial del segle XIX, d'aquella mena d'utopia socialista del propi capitalisme. La fórmula amb què s'expressava aquesta intenció filantròpica dels empresaris, era la d'eleva moral o materialment les condicions de les classes menys afavorides. Amb l'instrument de la casa es creava una aristocràcia dins de la pròpia classe obrera. Individualitzar i diferenciar cada obrer en el conjunt de la col·lectivitat. Intentar diluir el dualisme entre capital i treball, introduint nous ritus: l'hort, l'educació, la higiene... per tal de disfressar la desigualtat i les diferències socials.

Lluny del desordre i la confusió urbans, l'arquitectura esdevé un instrument per a definir clarament l'ordre social, la perfecta correspondència entre la posició a l'interior de la fàbrica i la jerarquia de classes, amb un horitzó, però, que promet la possibilitat de promoció i elevació socials.

Alessandro Rossi aplicà un original model d'assentament, que deu molt a la cultura industrial que de temps madurava a les majors ciutats manufactureres del nord d'Europa. Les iniciatives de Rossi tenen, com a característica essencial, el descentrament. La reorganització de la seva empresa tèxtil ve donada per la distribució dels diversos cicles productius en una sèrie d'establiments construïts a partir de 1869, propers a nuclis de població ja existents i poc distants entre ells, de 5 a 10 km: Schio, Piovene Rocchette, Pievebelvicino, Torrebelticino. Les diverses fases del procés productiu, es repartien espacialment pels diferents establiments Rossi, fins a completar el cicle productiu.

Aquest model d'organització, basat en la descentralització productiva, necessita un territori, un suport físic, específicament equipat per tal d'esdevenir component fonamental del procés productiu: ferrocarril, xarxa elèctrica, canals... La casa obrera ve considerada com a un element més d'aquest engranatge de suport al propi procés productiu. Els centres productius i de residència obrera, es recolzen en nuclis de població ja existents i no són pensats com a nuclis autosuficients del tipus anglès (Saltaire, Bournville), francès (Mulhouse) o d'altres italians (Crespi d'Adda, Leumann). Les raons de Rossi, eren més nombroses d'aquelles considerades clàssiques (energia, recursos, matèria primera...); mantenir un flux constant de mà d'obra tot consentint un contacte actiu amb el camp, reduint així les possibilitats d'aixecaments obrers o altres conflictes laborals, manifestats de manera freqüent a la ciutat.

El factor pobresa, la disponibilitat d'aigua i llana locals, l'ambient artesanal poc corporatiu, donaren a aquest espai subregional (Alto Vicentino) en el qual s'inclou Schio, un desenvolupament manufacturer sostingut per la presència del capital acumulat mitjançant la pluriactivitat. El sistema de fàbrica substituï a aquell de putting-out, de la mà de noves figures empresarials: els Rossi, els Marzotto, els Conte, els Cazzola, els Brunali...

En aquest arc de temps, de la segona meitat del XIX fins avui, la industrialització i el model industrial descentralitzat han deixat nombrosos testimonis, considerats ara patrimoni industrial i centre d'atenció arqueològica. Schio en recull una bona mostra, però cap de tan significatiu com la «Fabbrica Alta», un dels símbols de la primera industrialització italiana i màxim exponent de l'empresa Rossi.

La Fabbrica Alta neix de mans de Francesco Rossi el 1817, en plena Restauració europea. Aquesta experiència empresarial madura en pocs anys, prenent importants proporcions i fent-se evident la necessitat d'adoptar un articulat programa industrial: productiu, comercial, financer, però també moral i ètic. Així, es desenvoluparen un seguit d'equipaments i serveis socials, dirigits als treballadors de l'empresa Rossi i a les seves famílies: una mútua obrera, cases de lloguer pels obrers, escola d'alfabetització, jardí d'infància, teatre, escola...

Rossi portà la fàbrica fora de la ciutat, i les cases que construí consolidaren els centres rurals existents. La població assumí un pes molt més consistent, pels valors simbòlics que l'empresari hi condensà segons una precisa concepció ideològica. Transformà la imatge tradicional de Schio amb el «Quartiere Nuovo» i més tard afegint-hi el «Nuovissimo», així com la del seu hinterland, l'«Alto Vicentino», equipat per tal de desenvolupar el model industrial descentralitzat que Rossi adoptà.

El «Nuovo Quartiere Alessandro Rossi» a Schio (1872-1888) ocupa una vasta àrea, que del marge sud del centre històric de Schio s'estén fins al torrent Leogra. La seva superfície és de 16 hectàrees dividides en 24 illes d'una malla viària ortogonal, resultat d'una elaborada projecció a càrrec d'Antonio Caregaro Negrin. El 1888 es projecta el «Quartiere Nuovissimo» que s'afegeix a l'espai existent en la seva part de ponent.

La varietat tipològica i decorativa deriva de la voluntat del promotor, de les diverses possibilitats i exigències dels nous habitants i de la situació del barri respecte al centre històric. El coneixement directe i l'àmplia informació sobre les experiències de nuclis de població obrera a altres països d'Europa, van permetre a Alessandro Rossi incloure en el seu projecte els nous cànons higiènic-sanitaris o la tipologia arquitectònica més adaptada a les necessitats dels obrers. La voluntat del propi empresari, però, era harmonitzar treball i capital, un fet que es materialitza en l'estructura urbana del barri, on conviuen en els seus orígens, obrers, tècnics i directius. L'harmonia social ve matisada per les diferències tipològiques que mostra l'arquitectura del propi barri i que evidencien la permanència de la divisió de classes d'una població que el 1890 arribà a comptar amb 1.543 habitants (el 9.5% de la població de Schio aquell any) al costat dels 1.390 actuals (Schio en té 36.000).

«Nuova Schio», nascuda amb la Fabbrica Alta, mai fou però concebuda com a simple prolongació ni com a entitat autònoma separada del context urbà, sinó més aviat entrellaçada amb el centre històric de Schio. El barri, és el lloc de màxima identitat cultural de Schio, unió d'espais i arquitectures que han deixat constància de la història, l'ànima i els valors de la ciutat industrial.

L'original funció residencial del barri Alessandro Rossi persisteix encara en aquest espai urbà. Aquesta especialització funcional és la seva pròpia raó d'ésser. La seva concepció com a espai respon a la complementarietat, donant suport a la funció productiva de tipus industrial que s'hi desenvolupa a partir de la segona meitat del segle passat.

El reconeixement del fort valor històric i cultural del barri Alessandro Rossi junt a la preocupació per les condicions de precarietat a les quals s'havia arribat de manera progressiva, portaren el 1987 l'administració local de Schio a estudiar la presentació d'un projecte: un pla dirigit a la recuperació urbanística i arquitectònica de «Nuova Schio», concebut en forma de «manual» per tal d'orientar les intervencions urbanístiques i arquitectòniques, en la direcció d'una veritable requalificació ambiental (complexiva) d'aquest assentament.

Descripció del pla

El projecte de recuperació urbanística i ambiental de «Nuova Schio», que institucionalment pren la forma d'un Pla Especial d'iniciativa pública, comprèn una àrea de prop de dues hectàrees, que contenen 440 unitats edificatòries. Ha estat concebut per tal de contenir les principals indicacions urbanístiques i constructives (arquitectòniques), fins i tot molt detallades, per obtenir l'objectiu de la requalificació del barri (millora de la qualitat urbana i ambiental).

Aquesta requalificació es basa en alguns principis essencials: primer, la racionalització i adequació dels edificis existents a les exigències contemporànies, respectant però els caràcters originals de cada edifici i del conjunt urbanístic; en segon lloc, la utilització dels espais buits o fàcilment alliberables, amb edificis de les característiques tipològiques i arquitectòniques adients a un correcte inseriment en el barri i, al mateix temps, responent a algunes exigències actuals considerades bàsiques (aparcaments, serveis, verd...). En definitiva, la requalificació dels espais públics (carrers, jardins, recorreguts...), mitjançant intervencions de reordenament i en la perspectiva d'un millorament complexiu de la imatge del barri en base a una redefinició del traçat viari i dels aparcaments.

Les cases, concebudes a partir d'unes premisses ben diferents de les actuals, han patit inevitables i nombroses modificacions al llarg dels cent anys de vida del barri, per tal d'adaptar-se a l'evolució de les necessitats habitatives, de la mateixa manera que ho pot haver fet qualsevol centre històric.

És la readaptació funcional del barri (no només de les cases, sinó de tot l'espai, de tot el barri com a organisme complex) el que proposa el pla, anant més enllà de la simple restauració tipològica o arquitectònica.

El Pla Especial per a la requalificació urbanística i ambiental del barri obrer Alessandro Rossi, redactat per Franco Mancuso i aprovat l'any 1989, defuig de qualsevol normativa rígida i abstracta (característica de gran part dels instruments urbanístics corrents) i adopta la forma de «manual», facilitant-ne la recuperació complexiva, per la diversitat de condicions i exigències presents al barri.

Aquest «Manual» presenta un seguit de propostes i indicacions per a les intervencions dels privats, partint, però, d'un catàleg previ de tots els edificis i àrees lliures.

El Pla dedica molta atenció als elements que contribueixen a definir la imatge urbana del barri. Les normes i indicacions projectuals insisteixen en els elements de contacte entre edificis i espai públic (pavimentació, cledes, patis interiors...), a més de fer referència explícita als propis edificis: cobertes, alineació, cromatisme, fusteria, obertures...

La vocació plenament residencial del barri, ve reproposada pel Pla, considerant-lo però com a un espai de continu diàleg amb la ciutat (Schio) en el seu conjunt, intercanviant per tant, serveis, oportunitats i oferta ambiental. La requalificació que proposa el Pla, tot i ésser funcional, no comporta un canvi, sinó una adaptació a les necessitats i usos

contemporanis. La funció del barri, en aquest cas residencial, ve mantinguda i defensada pel propi Pla. La residencialitat ve considerada com a essència cultural i històrica, com al tret que ha donat caràcter al propi barri.

Sintèticament, el Pla es fixa dos objectius irrenunciables: recuperar la identitat local i cercar la novetat en el projecte (privat o públic). Una finalitat clara, la recuperació del barri abandonat pel Pla General d'Ordenació Municipal (Piano Regolatore Generale) de l'any 1985 i l'opció per una recuperació complexiva, partint de la diversitat de condicions i exigències presents al barri.

El Pla Especial per a la requalificació urbanística i ambiental del barri obrer Alessandro Rossi ve estructurat a partir dels següents punts:

1. Circulació i viabilitat. El Pla preveu la redefinició de la circulació i de les zones d'aparcament, per tal de dibuixar una nova distribució dels espais públics, d'acord també amb el «Piano di riordino del verde pubblico e degli standard urbanistici» de l'any 1989.

2. Les funcions. La majoria d'indicacions que es donen són favorables al manteniment de la funció residencial, originària del barri i la seva raó d'ésser. Es preveu la possibilitat d'introduir terciari poc qualificat en aquells edificis de nova creació o de total reforma.

3. Àmbits i categories d'intervenció. Esdevenen el pas previ a la major concreció que presenta el Manual en relació a les intervencions arquitectòniques o urbanístiques. S'individualitzen cinc categories d'intervenció:

- Restauració d'habitatges.
- Restauració arquitectònica i ambiental.
- Recomposició d'habitatges.
- Substitució o nova edificació.
- Requalificació d'habitatges.

4. Manual. Es concreta a partir d'indicacions molt diverses però coherents entre elles, en relació a les diverses situacions que caracteritzen l'àrea, com ara: reestructuració d'espais posteriors, volumetria i tipologia d'edificis nous, ordenació de l'espai públic, intervenció segons la importància històrica o arquitectònica de l'edifici, ordenació dels espais interiors, cromatisme, fusteria, mobiliari urbà, ... Les indicacions vénen adaptades a una dimensió temporal diferent d'aquella original, amb uns usos i necessitats moderns, actuals. Cal dir que el grau de detall i l'amplitud de solucions que presenta el Manual és important.

5. Les fitxes normatives. Concreta a escala menor (en relació al Manual) les indicacions projectuals, que s'apliquen de manera diferenciada a cada edifici o unitat constructiva. L'estructuració ve donada per les cinc categories d'intervenció que estableix el Manual.

El nombre total de fitxes és de 91, corresponents a «conjunts d'intervenció», repartits entre les diverses categories.

6. La Normativa. És l'eina executiva del Pla Especial. Determina les indicacions de caràcter metodològic i projectual que el Pla presenta. Emmarcada en la llei 1.089 de 1/6/1939 sobre «tutela delle cose di interesse artistico e storico» i la llei 1.947 del 1/6/1939 de «protezione delle bellezze naturali».

De manera molt sintètica, podríem afirmar que el Pla Especial del barri obrer Alessandro Rossi, correspon a un dels nostres plans de protecció i millora, aplicats de manera majoritària en centres històrics i inèdits (a casa nostra) en aquest tipus d'espais d'origen industrial.

Aquesta protecció i millora, que fonamenta l'actuació del Pla, ve considerada com a complexiva pel propi autor (Franco Mancuso), ja que, partint de les actuacions arquitectòniques, arriba fins a la categoria urbana. Així doncs, la protecció i millora es pot consi-

derar ambiental, per l'amplitud d'actuació del propi Pla. És la millora de la qualitat urbana, de la qualitat ambiental, la millora d'allò existent, del construït. És, en definitiva, la transformació i no l'expansió de la ciutat.

Consideracions finals

La història recent del planejament urbà ve dibuixada pel pas de la «cultura de l'expansió urbana» a la «cultura de la transformació urbana», ja a partir de finals dels setanta.

La «cultura de l'expansió urbana» va prendre forma en el camp del planejament a partir del *zoning*. Aquest tipus d'urbanisme corresponia a una concepció política de la modernitat i del progrés; l'expansió de la ciutat i dels seus espais residencials, industrials, direccionals o d'equipaments, uns aspectes de l'evolució urbana que avui ja no són proposables.

Les dinàmiques urbanes, però, han variat i l'estancament o el baix creixement han anat caracteritzant els darrers episodis urbans. Així, l'objecte principal del planejament ja no és la regulació o la gestió del creixement urbà, sinó la seva pròpia transformació, la modificació de la ciutat actual. D'aquesta manera, un seguit d'aspectes vénen sobredimensionats; el patrimoni, com a element clau de «l'existent» ve protegit i valorat a partir de nous paràmetres culturals, tècnics, polítics. El patrimoni esdevé objecte irrenunciable per a cada operació de pla, pels plans de la transformació urbana.

La ciutat existent es desenvolupa, reconstruint o completant els teixits urbans ja edificats, recomponent les relacions que l'assumeixen com a escenari. Un escenari, però, que ja no s'estructura en termes expansionistes, sinó de millora d'allò existent, exaltant el valor d'ús del propi espai.

L'autor italià Mosè Ricci en el seu llibre «Natura della città e forma del piano», posant en relació els plans de la transformació i els espais urbans de tipus històric (també ho són els d'origen industrial), reconeix tres conductes projectuals o d'intervenció, que a grans trets es poden identificar amb els contribuïts teòrics de Viollet-le-Duc, John Ruskin i Braudi. Crea una analogia entre aquests teòrics i les diferents línies d'intervenció en el camp de la conservació i modificació urbanes. Així, els instruments urbanístics de la tercera generació urbanística; els plans de la modificació o transformació urbana es poden considerar: sincronistes, anacronistes o diacronistes. Els plans sincronistes identifiquen la ciutat com a coexistència de parts heterogènies en un espai sincrònic. Tendeixen a resignificar la ciutat existent rehabilitant-la. Els plans anacronistes atribueixen a un particular període històric o a una determinada fase de creixement de la ciutat, el paper de sintetitzar i reassumir les pròpies característiques essencials d'identitat urbana. Els plans diacronistes contempen el temps de sedimentació de les parts urbanes de manera relativa, partint d'una matriu més funcionalista.

A cadascun d'aquests tipus de pla, se li associa un teòric. Així, Viollet-le-Duc es relaciona amb els sincronistes, Ruskin amb els anacronistes i Braudi amb els diacronistes.

El Pla Especial de requalificació urbana i ambiental del barri obrer Alessandro Rossi, s'apropa a les intervencions de tipus anacronista. Es dóna un valor relatiu a la ciutat contemporània (a allò de contemporani que té el barri) i es proposa un altre «temps» de la ciutat. Es tracta d'una visió romàntica o nostàlgica de la ciutat, assimilable a la teoria restauradora de John Ruskin, que entenia la restauració com a un mecanisme de restitució dels caràcters i valors originals, sense deixar lloc a possibles interpretacions artístiques o culturals. És, en definitiva, una defensa absoluta dels caràcters originals de la ciutat i de la seva essència històrica i cultural.

Altres exemples d'aquesta línia anacronista els tenim al Pla Especial de Fontivegge (Perugia) d'Aldo Rossi, on el nou centre direccional és projectat anàlogament al model de la Perugia històrica. El Pla Especial del centre històric de Palermo de Benevolo, Cervellati i Insolera, que preveu la substitució de la part moderna del nucli antic amb edificis reconstruïts segons els cadastres del segle passat. El Pla de color del centre històric de Torino de Giovanni Brino, on la redefinició del caràcter de la ciutat es confia a la recomposició de la seva imatge neoclàssica.

El Pla Especial del barri obrer Alessandro Rossi pertany inequívocament a la cultura de la modificació o transformació urbana. Les propostes no segueixen criteris expansionistes, sinó de consolidació urbana, reafirmant i repropasant la seva funció original, aquella residencial. L'objectiu esdevé clar, millorar la qualitat urbana o ambiental mitjançant contribucions en l'àmbit arquitectònic o constructiu i urbanístic.

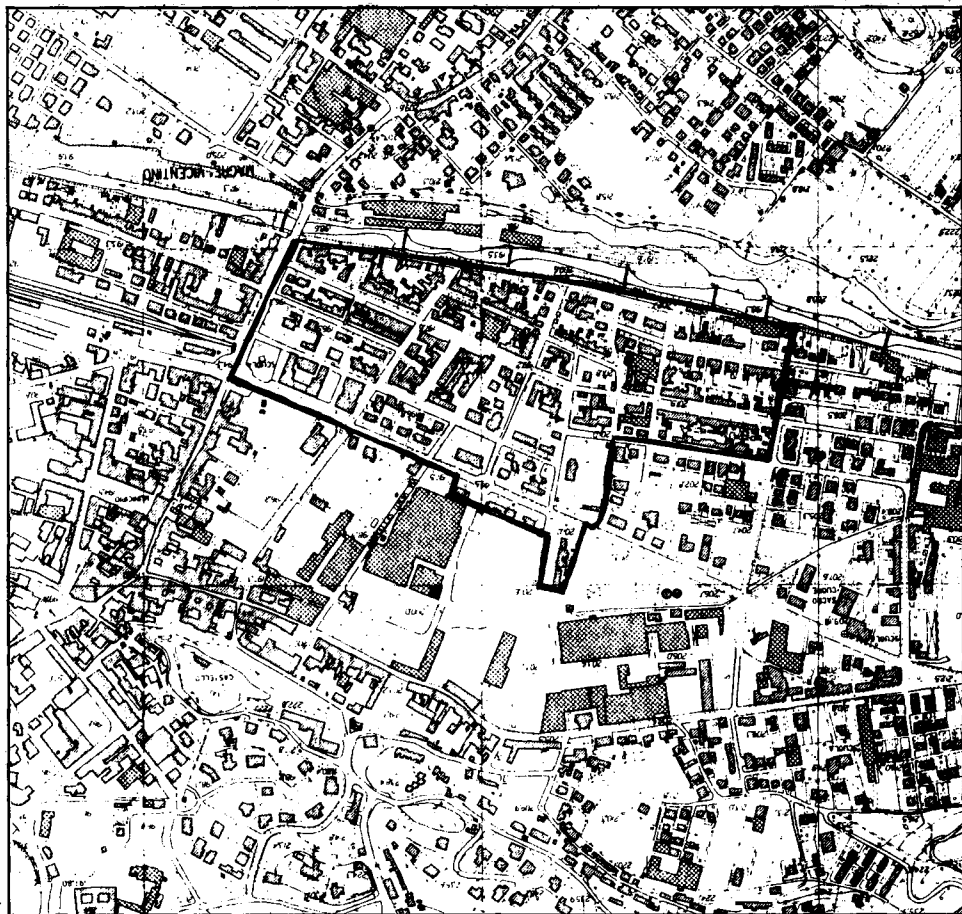
En aquest cas, el planejament adopta un mecanisme força subtil, un «manual», que proposa i aporta un seguit d'indicacions per a les intervencions de protecció i millora del patrimoni arquitectònic i urbanístic, arribant a un grau de detall important. El manual esdevé la principal novetat d'aquest Pla. Un segon element de destacada originalitat, almenys a casa nostra, és el tractament d'un espai de tipus industrial. El ric patrimoni industrial italià no ha passat desapercebut, ni a l'administració, polítics i tècnics, ni a l'opinió pública, i actualment és objecte de renovat interès per part del planejament i també per part d'emergents disciplines l'Arqueologia industrial per exemple.

L'important llegat industrial existent a Catalunya sembla que encara no ha despertat prou interès, ni al sector privat ni al públic, i una intervenció d'aquest tipus, amb el planejament urbà com a instrument d'intervenció, es veu molt llunyana. Existeixen a casa nostra, un important nombre de manifestacions i experiències semblants pel que fa a casa obrera: les colònies tèxtils, uns organismes en franca decadència, vives manifestacions d'un passat industrial, d'un model territorial, d'un programa social i laboral, possibles objectes del planejament o d'altres experiències d'intervenció.

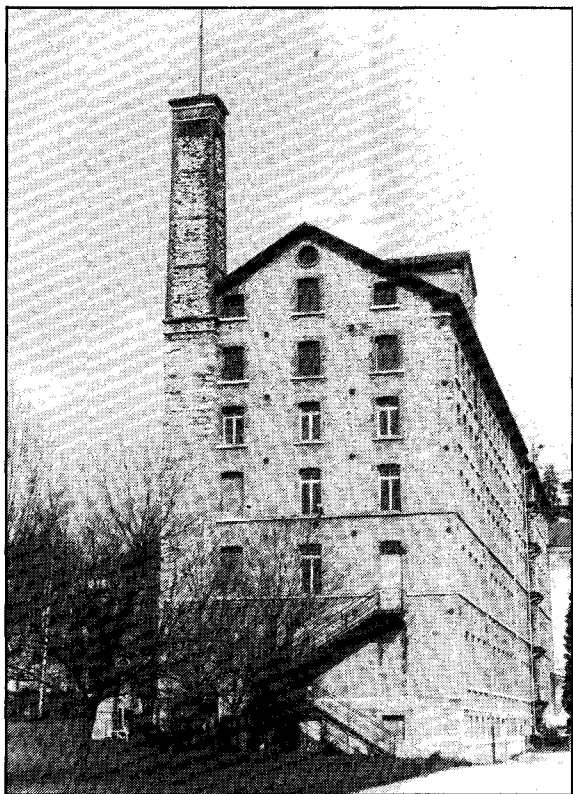
La dificultat potser està en el fet que aquest patrimoni industrial no ha estat degudament apreciat, considerat una herència massa pròxima i per tant mancat, a priori, de la perspectiva històrica adequada, habitual a les anàlisis d'uns altres llegats més antics. Les experiències no han d'anar dirigides forçosament a la conservació i consolidació, sinó que apareixen altres opcions d'ús, o més ben dit, de reús, d'un patrimoni amb una forta capacitat per a ésser intervingut.



Schio (Vicenza-Italia)



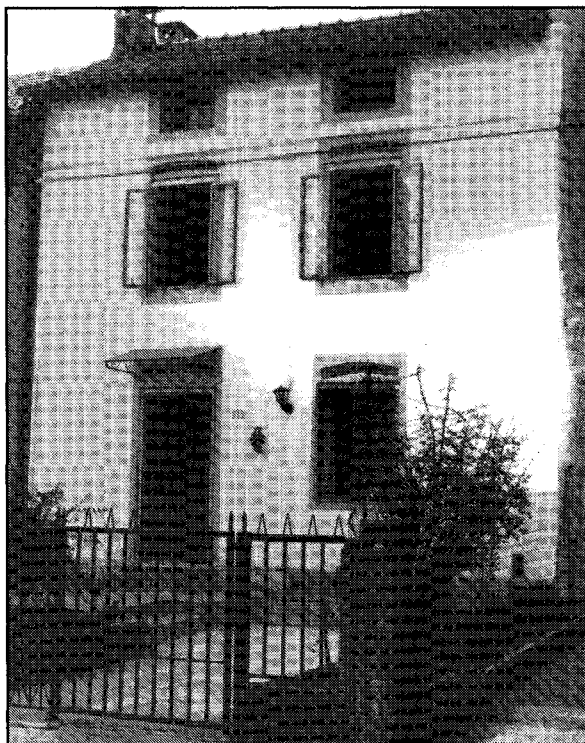
El barri obrer Alessandro Rossi



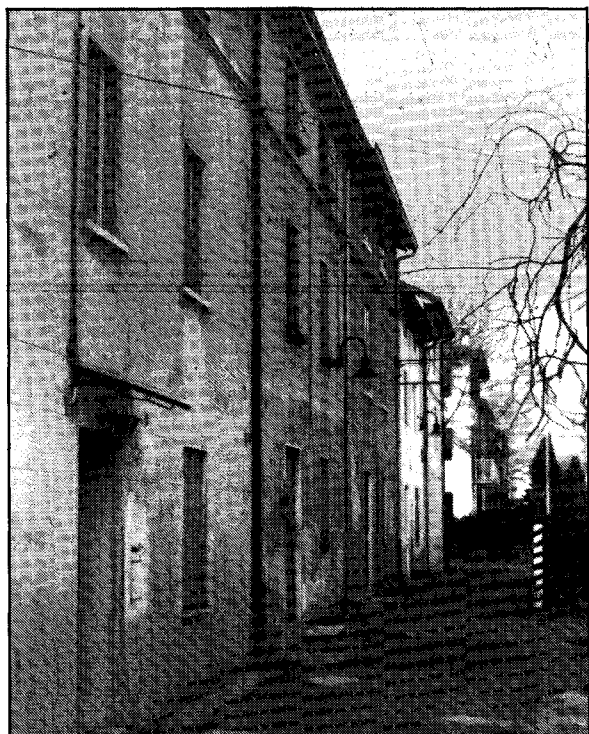
Fàbrica Alta



Via Pusineu (Quartiere Nuovissimo). No s'observen canvis tipològics ni funcionals.



Via Giano Roghelin. Restaurada



*Vicolo Bernardino Tinagio.
Col·locació llums: dels proposats als manual*