

Josep Closas i Miralles (Barcelona 1900-1962)

Carles Martín Closas
cmartinclosas@ub.edu

Resum

Es presenta una breu nota biogràfica d'aquest geòleg, geògraf i excursionista, soci fundador de la Societat Catalana de Geografia, amb la bibliografia dels seus principals treballs científics.

Paraules clau: Josep Closas i Miralles, història de la geografia, Societat Catalana de Geografia.

Resumen

Se presenta una breve nota biográfica de este geólogo, geógrafo y excursionista, socio fundador de la Societat Catalana de Geografia, con la bibliografía de sus principales trabajos científicos.

Palabras clave: Josep Closas i Miralles, historia de la geografía, Societat Catalana de Geografia.

Abstract

This piece is a brief biographical note of this geologist, geographer and hiker,

founding partner of the Catalan Geographic Society, with the bibliography of its main scientific works.

Keywords: Josep Closas i Miralles; history of geography, Catalan Geographic Society.

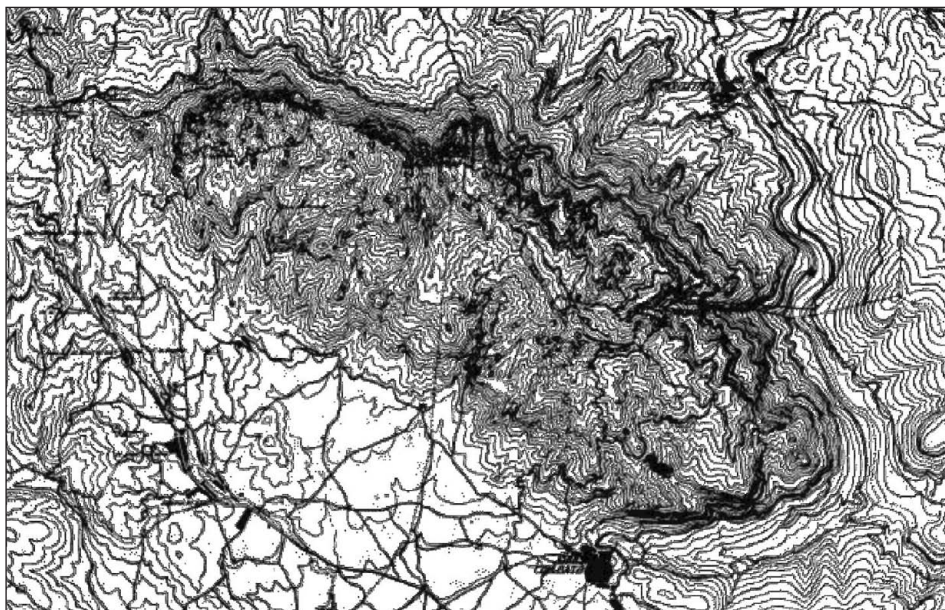
Nasqué el 29 de desembre de 1900 a Barcelona. Estudià topografia però la seva formació fou estroncada pel conflicte bèl·lic del Marroc. Fou cridat a files el 1923 i gràcies als coneixements bàsics de topografia que havia adquirit, fou destinat a la construcció de carreteres a la rereguarda. Finalitzada la guerra del Marroc es casà amb Maria Redonnet i Tintoré. En els anys quaranta i cinquanta treballà en diverses empreses d'enginyeria. Així, establí el traçat de la línia elèctrica per les comarques del Priorat, la Terra Alta, els Ports i el Matarranya. També treballà per a l'empresa "La Alquímia", a càrrec de la qual va prospectar bauxites a Catalunya i a la Guineia Equatorial (aleshores Guineia Espanyola).

Josep Closas Miralles fou una persona molt interessada per la geologia i la geografia. Durant les dècades de 1920-1930 fou un membre actiu del Club Muntanyenc Barcelonès, del Centre Excursionista de Catalunya i de la Institució Catalana d'Història Natural. D'aquest període destaquen nombroses notes sobre mineralogia catalana publicades al Butlletí de la Institució Catalana d'Història Natural. Des del punt de vista de la Geografia cal destacar el seu treball pioner en l'aixecament de les primeres cartografies detallades del Massís de Montserrat i de la Cova de la Fou de Bor (Bellver de Cerdanya).

Passada la Guerra Civil, els anys quaranta i cinquanta, publicà diversos articles especialitzats sobre geologia entre els quals destaquen dues monografies dedicades a la geologia econòmica dels carbons de Catalunya i a les bauxites de Catalunya. Aquest darrer treball fou presentat i publicat al Congrés Geològic Internacional d'Alger (1954). No obstant això, en aquests anys, la gestió de la llibreria "Suministros Escolares y Científicos", fundada amb la seva esposa, Maria Redonnet, ocupà la major part del seu temps. Morí prematurament a Barcelona, l'agost de 1962. La seva interessant col·lecció de minerals, que inclou especimens de jaciments avui inaccessibles, fou llegada per la família al Museu Valentí Masachs de l'Escola de Mines de Manresa.



Josep Closas Miralles el 1923 durant la construcció d'una carretera al Marroc.



Mapa de Montserrat a escala 1:50000 de Josep Closas Miralles, publicat el 1936 a "Géologie des Pays Catalans" i reimprès el 1958 a la "Geografia de Catalunya" de l'Editorial Aedos, vol. I, p. 106.

Relació dels treballs publicats per Josep Closas Miralles

- CLOSES I MIRALLES, J., 1931 **Presència de la Wulfenita (MoO_4Pb) a San Fost de Capcentelles**. Butlletí de la Institució Catalana d'Història Natural, vol. 31, p. 42-43.
- CLOSES, J., 1931 **Contribució a l'estudi de la mineralogia catalana**. Butlletí de la Institució Catalana d'Història Natural, vol. 31, p. 189-190.
- CLOSAS, J., 1933. **Notes mineralògiques: I. Troballa de la breunerita [$\text{CO}_3(\text{Mg,Fe})$] i de la fosforita (PhO_4)₃ ClCa_5 en el turó de Montcada. II. Feldespats maclats en el granit de Sta. Coloma de Farnés**. Butlletí de la Institució Catalana d'Història Natural, vol. 33, p. 105-108.
- CLOSAS, J., 1933. **Notes mineralògiques: III Una altra localitat de martita, IV. Zoolites en el Volcà Puig de Marc, V. Una zona metamòrfica del Camp de Tarragona**, Butlletí de la Institució Catalana d'Història Natural, vol. 33, p. 196-197.
- CLOSAS, J., 1933. **Una nova clapa del Juràssic de Tarragona**, Butlletí de la Institució Catalana d'Història Natural, vol. 33, p. 243-249.
- CLOSAS 1934. **Notes mineralògiques: VI. Una calcita de Balenyà, VII. Troballa de l'atacamita ($\text{Cl}(\text{OH})\text{Cu}$, $\text{Cu}(\text{OH})_2$) als Monegres d'Osca, VIII. Sobre un guix dels Monegres d'Osca**. Butlletí de la Institució Catalana d'Història Natural, vol. 34, p. 121-124.

- CLOSAS, J., 1934. **Dades per a la mineralogia d'Andorra**. Butlletí de la Institució Catalana d'Història Natural, vol. 34, p. 240-248.
- CLOSAS-MIRALLES, J., 1935. **Dades paleontològiques d'un jaciment del Liàsic de Regués (Tortosa)**. Butlletí de la Institució Catalana d'Història Natural, vol. 35, p. 1-3.
- Closas i Miralles, J., 1935. Sixena. Butlletí del Club Muntanyenc Barcelonès, 3a serie, num. 25, p. 1-11.
- CLOSAS, J., 1936. **Notes mineralògiques: Un jaciment de minerals de coure al carrer de Copèrnic (Barcelona). Noves addicions a les espècies mineralògiques de la mina Atrevida (Vimbodí)**. Butlletí de la Institució Catalana d'Història Natural, vol. 36, p. 1-4.
- CLOSAS MIRALLES, J., 1936. **Carte inédite du Montserrat, 1:50000**. In: D. Faucher, Sur la morphologie du Montserrat. Géologie des Pays Catalans. Vol. III, 3ème partie, num. 29, p. 5.
- CLOSAS I MIRALLES, J., 1936. **La cova de la Fou de Bor**. Butlletí del Centre Excursionista de Catalunya. Num. 490, 491, 493, 494.
- CLOSAS, J., 1946-47. **Notas geológico-mineralógicas sobre el Pallars Leridano**. Anales de la Escuela de Peritos Agrícolas y de Especialidades Agropecuarias y de los Servicios Técnicos de Agricultura, vol. 6, p. 289-299.
- CLOSAS MIRALLES, J., 1948. **Los carbones minerales de Cataluña**. Miscelánea Almera, p. 61-193.
- CLOSAS I MIRALLES, J., 1949. **Els nous jaciments de bauxita**. Butlletí de la Institució Catalana d'Història Natural, 3-10.
- CLOSAS MIRALLES, J. 1953. La Guinea que yo he visto. Boletín del Centro Excursionista de Cataluña "Montaña", num. 3.
- CLOSAS MIRALLES, J., 1954. **Las bauxitas del N.E. de España**. Comptes Rendus de la 19ème Session. Congrès Géologique International, Alger, 1952, vol. 12, p. 199-223.
- CLOSAS, J., 1957. **El concepto de "bolsada" en los yacimientos de bauxita**. Libro Homenaje a Francisco Pardillo Vaquer, Universidad de Barcelona.
- CLOSAS, J.; Font-Altaba, M., 1957-59. **Estudio de un yacimiento de bauxita en el Paleozoico de León**. Inst. de Edafología y Fisiología Vegetal (CSIC), Publicaciones del Depto. de Barcelona, Sección Min. p. 15-24.