

En el present número de la Revista, el primer de l'any 2000, hem volgut tractar un tema polèmic i de molta actualitat, com és la instal·lació i els projectes d'instal·lació de parcs eòlics a les nostres comarques. Es tracta d'una qüestió complexa, perquè la instal·lació d'aquestes infraestructures destinades a generar una energia "neta" -i, per tant, respectuosa amb el medi ambient- s'ha

de fer en llocs que estiguin permanentment afectats per corrents de vent, i resulta que, al nostre país, aquests llocs coincideixen en un percentatge molt alt amb zones que presenten un especial interès natural. D'aquesta manera, ens trobem en un clar conflicte d'interessos entre la voluntat de desenvolupar fonts d'energia netes i el respecte que s'ha de procurar a les poques zones naturals intactes de

què disposem. Conscients d'aquesta complexitat, i amb l'ànim de tenir una panoràmica plural sobre el tema, hem volgut contrastar les opinions divergents que tenen en relació a aquesta qüestió l'Associació de Productors d'Energies Renovables i el Grup Ecologista per la Protecció dels Espais del Camp, opinions que us oferim en les següents pàgines.

## L'energia eòlica, una font neta imprescindible per a Catalunya

els informes científics presentats a la recent Conferència Mundial del Clima celebrada a Bonn (Alemanya) han tornat a reblar el clau del canvi climàtic: la temperatura mitjana de la Terra pujarà dos graus cap a l'any 2050 si no es redueixen les actuals emissions de gasos d'efecte hivernacle. L'augment de les temperatures comportarà la pujada del nivell del mar i una disminució de les precipitacions, la qual cosa tindrà greus conseqüències per a la vida i la salut humanes, l'agricultura, els boscos, les zones humides i, en general, els ecosistemes naturals. Els científics preveuen, a més, que aquests canvis afectaran especialment la Península Ibèrica a causa de la seva posició geogràfica fronterera, amb augments de temperatura de fins a 6 graus en algunes zones i una disminució de les pluges que accentuaran el dèficit hídric que ja patim.

Aquesta és la realitat científica: el canvi climàtic està en marxa. I tan evident, científicament parlant, com això és que la seva causa són les emissions a l'atmosfera de gasos d'efecte hivernacle, el més important dels quals és el diòxid de carboni procedent de la crema amb finalitats energètiques de combustibles fòssils com el carbó, el petroli i el gas natural. Aquesta situació fa palès que l'actual model energètic basat en combustibles bruts i contaminants no pot tenir futur. Els científics tenen clar que si volem real-

Qualsevol activitat humana, i la construcció de parcs eòlics no n'és una excepció, comporta uns impactes mediambientals.

ment reduir les emissions de gasos d'hivernacle i prevenir el canvi climàtic cal substituir l'actual model energètic per un altre basat, per aquest ordre, en l'estalvi i l'eficiència energètica, i en l'ús d'energies renovables i netes com la solar i l'eòlica.

És en aquest context en el qual, crec jo, hem

de situar la polèmica encetada a les comarques de Tarragona arran de diversos projectes de parcs eòlics. Qualsevol activitat humana, i la construcció de parcs eòlics no n'és una excepció, comporta uns impactes mediambientals. En tot cas, aquests impactes, que ja avanço que són mínims, no admeten cap mena de comparació amb els que pot produir el canvi climàtic. Quan el canvi climàtic ens amenaça amb una crisi global d'efectes ambientals, socials i econòmics devastadors, l'energia eòlica no pot ser considerada a priori com un problema sinó com a part de la solució.

És la solució, en primer lloc, per reduir emissions contaminants. L'energia eòlica no només no genera pol·lució sinó que cada Mw eòlic instal·lat evita anualment l'emissió a l'atmosfera de 2.900 tones de diòxid de carboni, 75 tones de diòxid de sofre i 1'5 tones d'òxids de nitrogen, entre d'altres substàncies contaminants. Aprofitar el vent per produir electricitat té a més un important avantatge estratègic com és el de dotar Catalunya d'una font energètica totalment autòctona que permet diversificar el subministrament i rebaixar l'actual dependència respecte als combustibles fòssils. Així, els quatre parcs eòlics en funcionament a Catalunya eviten ja cada any el consum de 95.000 barrils de petroli.

Apostar per l'energia eòlica té a més altres



avantatges socioeconòmics de pes. En primer lloc, la generació de riquesa a les zones rurals, generalment poc desenvolupades, on s'implanta contribueix al reequilibri territorial del país. Els parcs eòlics dinamitzen les economies locals en millorar tant les seves infraestructures elèctriques com els accessos als terrenys, que resten compatibles amb les activitats agrícoles i ramaderes. Un parc eòlic contribueix també a millorar la gestió mediambiental tant dels espais ocupats com dels adjacents en permetre, per exemple, augmentar la vigilància i prevenció d'incendis i millorar la gestió forestal.

Els parcs eòlics generen a més nous ingressos per als municipis i els seus habitants, potenciant, entre d'altres activitats, el turisme. Així ho demostra, per exemple, el cas del municipi del Perelló, que utilitza el parc eòlic de les Colladetes com un atractiu reclam turístic i d'educació ambiental. Directament, l'energia eòlica crea, a més, una quantitat apreciable de nous llocs de treball en una indústria neta, autòctona i altament competitiva. Però no només millora la qualitat laboral sinó també la quantitat de feina: diversos estudis demostren que l'energia eòlica genera entre dos i cinc vegades més llocs de treball que les fonts energètiques convencionals.

Dit tot això, sí que hem de reconèixer que els parcs eòlics tenen un desavantatge: no es poden situar a tot arreu sinó només en aquelles zones on bufa el vent. Això no té retop. Algú pensarà que estic dient una obvietat. És cert, però és una obvietat que a vegades s'ha oblidat en el decurs del debat eòlic a les comarques meridionals. Malauradament, a Catalunya, a diferència del que succeeix a d'altres països europeus, el vent no bufa a tot arreu sinó només en determinants indrets. Això implica que els potencials aprofitaments eòlics estiguin molt localitzats: en el cas de Catalunya, a les comarques de la vall de l'Ebre i a l'Empordà, d'acord amb les dades de l'Atlas Eòlic de Catalunya elaborat per la Generalitat. No és per tant cap caprici que els promotors, sempre a partir d'aquestes dades, hagin escollit emplaçaments en les esmentades zones.

Més enllà de la imatge d'un conjunt d'aerogeneradors girant suaument les aspes, un parc eòlic és, ara com ara, una iniciativa empresarial desenvolupada per promotors privats que inverteixen els seus diners. Com això és així, perquè surtin el número de la inversió els promotors requereixen que el vent bufi i que ho faci a una velocitat mitja-

na anual al voltant del 6'5/7 metres per segon (m/s).

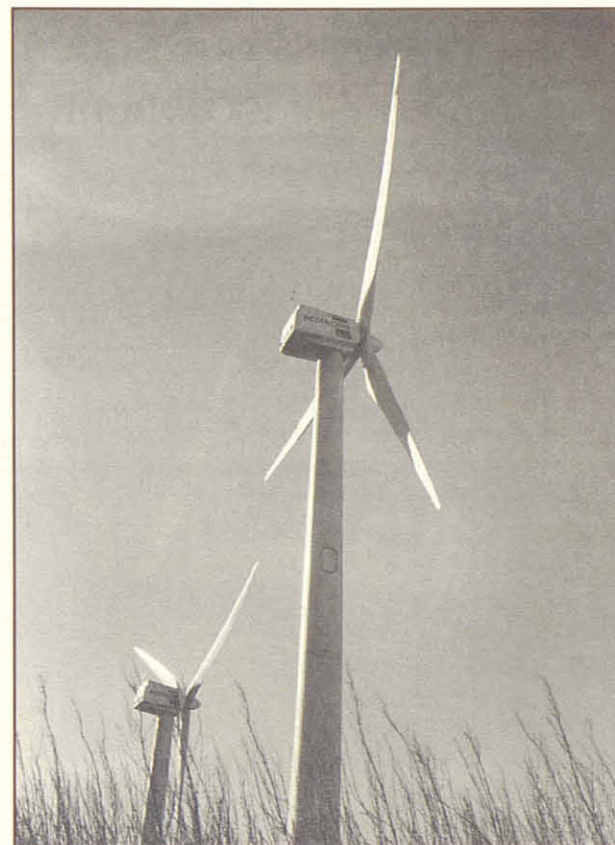
Conèixer aquesta dada és molt important si volem fer un debat seriós sobre el futur de les energies renovables a casa nostra. Recentment, el principal grup conservacionista de les comarques meridionals, GEPEC, va presentar als mitjans de comunicació una proposta de planificació eòlica basada en aprofitar vents de 4'5 m/s de mitjana anual. A l'espera de poder analitzar-la a fons, aquesta benintencionada proposta es pot considerar errònia. Amb una mitjana de vent tan baixa com la proposada, cap promotor instal·laria un parc eòlic ja que ni la millor tecnologia disponible permetria de rendibilitzar les fortes inversions que implica la seva construcció. Això, ara per ara, és així. Ja els agradaria als empresaris eòlics que fos d'una altra manera.

Els parcs eòlics, doncs, no poden instal·lar-se a tot arreu. Cal que bufi vent i que ho faci a una velocitat mitjana anual mínima. A Catalunya, les àrees més ventoses acostumen a situar-se a les serralades del país. No és tampoc cap caprici que els promotors vulguin instal·lar els parcs eòlics en aquestes zones. Si poguessin instal·lar-se en els polígons industrials, com a vegades es proposa, segur que ho farien però el que no pot ser no pot ser i, a més, és impossible.

Tot i que l'Associació de Productors d'Energies Renovables (APPA) que jo represento

no vol ni pot entrar a valorar la idoneïtat concreta de cadascun dels projectes de parcs eòlics presentats a les comarques de Tarragona, sí que vol sortir al pas de propostes genèriques, com la abans esmentada del GEPEC, que consideren que els parcs eòlics

parcs..





Els impactes ecològics que poden causar localment els parcs eòlics són totalment insignificants al costat dels efectes devastadors que el canvi climàtic pot tenir en el medi ambient

són totalment incompatibles amb els espais d'interès natural, ja siguin els reconeguts oficialment al Pla d'Espais d'Interès Natural (PEIN) com d'altres no inclosos.

No cal dir que nosaltres no compartim aquest principi. En primer lloc, perquè és precisament el fort vent que bufa en molts d'aquests espais el que, en provocar la seva despoblació des de temps remots, ha permès la bona conservació dels seus valors naturals. En segon lloc, perquè entenem que un parc eòlic que compleixi escrupolosament les previsions de la seva obligatòria Declaració d'Impacte Ambiental pot ser perfectament compatible amb la protecció dels valors naturals protegits a cada zona PEIN. Dir això no és una simple hipòtesi sinó una realitat de la qual ja hi ha exemples a Catalunya: el Parc Eòlic del Baix Ebre funciona des del 1995 en un espai PEIN sense cap problema ambiental ni impacte sobre les aus.

Estem d'acord a no aixecar parcs eòlics en les àrees més protegides —parcs nacionals o parcs naturals— però no podem compartir una proposta maximalista que en impedir per principi instal·lar parcs eòlics a les zones més ventoses de Catalunya condemna *de facto* l'energia eòlica a l'ostracisme i, encara més greu, fa impossible que Catalunya compleixi l'objectiu europeu i estatal de produir amb fonts energètiques netes i renovables el 12% del consum primari d'energia l'any 2010.

A diferència d'algunes entitats conservacionistes locals, les principals organitzacions ecologistes globals ja han decidit apostar decididament per l'energia eòlica sobre la base, que APPA comparteix, que el seu desenvolupament es faci de forma racional i respectuosa amb l'entorn mediambiental. Els productors renovables entenem que aquesta visió planetària dels grans problemes ambientals ha de prevaldre. Els impactes ecològics que poden causar localment els parcs eòlics són totalment insignificants al costat dels efectes devastadors que el canvi climàtic pot tenir en el medi ambient del nostre país i del perill real que suposen les centrals nuclears i els seus residus radioactius.

1. Mentre l'energia nuclear continua el seu regnat insostenible a Catalunya i les grans companyies elèctriques planifiquen la construcció a Tarragona de diverses centrals elèctriques a base de gas natural —un combustible fòssil contaminant—, la societat catalana i també els poders públics han d'estar a l'alçada del repte històric que se'ns presenta. El Govern de Catalunya, per la seva banda, ha d'assumir la seva responsabilitat abandonant certes actuacions contradictòries. La política de la Generalitat en matèria d'energia eòlica hauria de ser assumida per tot el govern i no només pel Departament d'Indústria i Energia. El paper decisiu que la Generalitat va jugar per aprovar a nivell estatal l'actual règim legal incentivador de les energies renovables hauria d'aplicar-se ara per aconseguir que les energies renovables siguin la pedra cantonera d'un nou model energètic sostenible per a Catalunya del segle XXI.



■ MANUEL DE DELÀS  
SECRETARI GENERAL DE  
L'ASSOCIACIÓ DE PRODUCTORS  
D'ENERGIES RENOVABLES