

Secció Excursionista

# Una mirada diferent

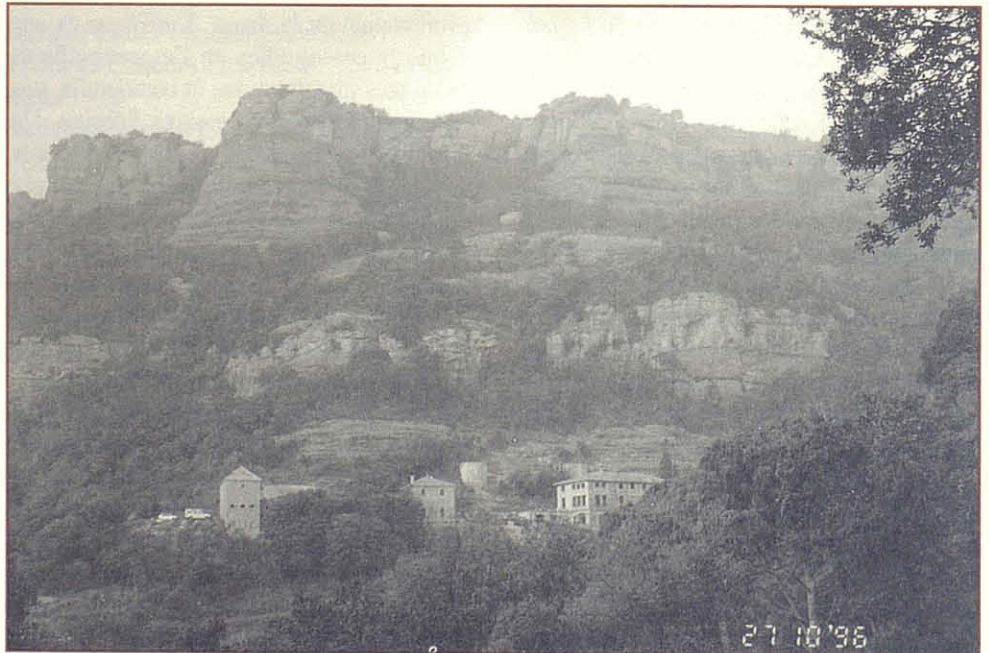
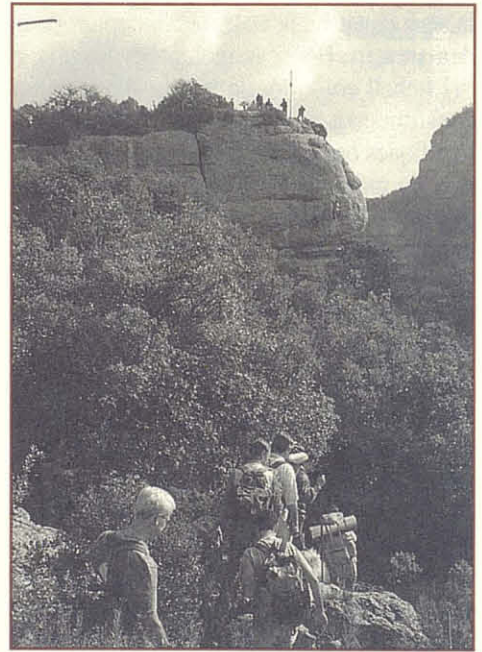
Encaïllat per les ganes de fruit d'unes excursions en companyia d'amics — dels del Centre de Lectura de Reus i dels del Centre Excursionista de Terrassa, aquests darrers investits en el seu paper d'amfitrions— vaig tornar a pujar a l'autocar que havia de dur-nos, un altre cop, als paratges del Parc Natural de Sant Llorenç del Munt i de la Serra de l'Obac. I vaig trobar-me, ara sí i l'un darrere l'altre, amb dos diumenges pletòrics de sol, amb una atmosfera neta, la qual atorgava al paisatge una qualitat lluminosa. Tot era perfecte per abandonar-me en l'exercici d'una caminada moderada, la qual permetia la conversa distesa i la contemplació relaxada d'agraïdes panoràmiques, o el goig de deambular pel bell mig de masses forestals.

Però, vés per on, la bondat del dia va trair-me. A l'escrit que es va publicar a la Revista el proppassat mes de gener vaig fer a gràcies i ben a posta una tombarella retòrica, en dir que lamentava la monotonia de la climatologia ("de cel tapat i de jornada una mica emboirada") que va senyorejar durant les dues primeres excursions d'aquest cicle, les de l'any 1996. Els amics terrassencs van apressar-se a dir-me que, ara ja sí, tenia l'oportunitat d'establir les comparacions anunciades: "...per veure com un mateix paisatge d'expressava de forma diferent a través d'atmosfera desiguals". I van demanar-me, formalment, un nou article que abordés aquest aspecte. Jo sabia, d'antuvi, que aquests són exercicis més propis de poetes: alquimistes acostumats a treballar amb els intents de l'adolescència. Ara bé, com en el pecat hi ha implícita la penitència, per haver mentit anunciant que volia fer allò que realment no volia fer, ja em trobo enredat a intentar descriure unes substàncies tan etèries com les qualitats del paisatge a través dels matisos que confereixen els canvis de temps.

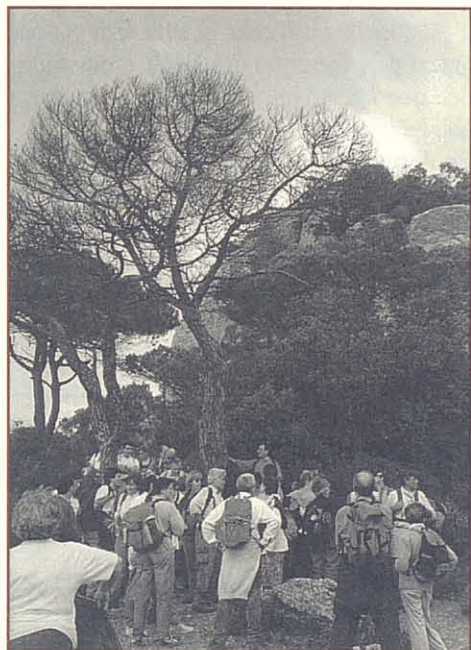
Així, si Montserrat s'albirava, fa quatre dies, com "un castell fantàstic rodejat d'un mar de núvols baixos", ara aquelles flames fossilitzades (com deia en Josep Iglésies) esdeve-

nien des del puig de la Mata (770 m) un dors adentellat i opac, com l'esquena d'un drac adormit, en perfilar-se en un cel clar definit per la seva textura tibada, de tensa uniformitat, on el més irrellevant era el seu color blau.

Però anem per feina, que primer és obligat relatar els itineraris: el primer dia començarem a caminar a prop de la roca del Cavall Bernat, topònim sovintejat que amaga formes fàl·liques, i enfilarem per la canal de l'Esquirol, el camí dels Monjos, el Pi del Vent, valent als 940 m, el camí de la Soleia —quan el dia feia justícia al nom de la solana—, la font del Raig i la balma del Peninent —d'on s'explica una història d'odis entre germans per una herència: un dels germans rememorats va morir ofegat en caure al torrent de la Vall, que el va arrossegar i se'l va endur; l'altre germà, que hi era present, condicions, no va fer res per salvar-lo, i d'aquí el remordiment i la penitència a la balma solitària; contalles, al cap i a la fi, pròpies dels indrets despoblats. Després ens dirigíem cap a la font de la Soleia i la canal que ens porta a les runes de Santa Agnès, una antiga ermita sororal, que podria haver



estat utilitzada per alguna comunitat de monges. En aquest darrer indret hi ha una cavitat a la roca on van construir-se unes bases aprofitant les irregularitats del sòl, i el recorrim lent de l'aigua durant anys i panys ha dibuixat una curiosa cal·ligrafia de soles... Un cop érem del tot acarenats, per la carena de la Roca Foradada, l'excursió va seguir entre balmes i avencs propers (que m'obligarien a prodigar-me massa, si els relacionés). I ja, quan érem al Mal Pas de la Castellanassa, on el camí ens feia circular per la part mitjana d'una cinglera molt vertical, d'impressionant tallat (però on, si no es mira cap avall i com que el camí és relativament ample el "mal pas" perd virulència), hom es



pot dedicar a pensar en les iridiscències del capvespre. Però el sol, d'un roig dens com de forn i circumscrit en un cercle perfecte que no oferia cap radiació, s'havia avançat al crepuscle i es sustentava fred contra un ciclorama encara blau cel, encara diürn; al perfil del ponent es superposava una tènue banda de núvols de to rosa lívid. Tots els detalls de les muntanyes properes s'apreciaven a la perfecció.

La segona excursió, per la serra de l'Obac, vam iniciar-la de bon matí, més per la manca de gebrada que per l'hora; la continuàrem pel coll d'Estenalles, i aviat passem davant del servei de Parcs Naturals, l'antiga casa dels peons "caminers". Tot pujant ens arribem a la Masia de la Mata, recuperada per la Diputació com a escola-taller de pagès, també conserva en bon estat un pou de neu; i més endavant, l'ermita de sant Jaume de la Mata, on la vista es perd en espais massa llunyans, oblidant la disfressa de núvol a la qual ens té habituats a aquells que les observem des de les serralades prelitorals; però també s'abasta amb tot detall la ciutat de Manresa, i Montserrat amb el sol al darrere, i, sobretot, contundents, els boscos propers. Després de deixar l'avenc del Cuento, el més ridícul que he vist, anem vers la carena de la Castanyera i en deixar el coll de Garganta ens trobem amb la visió impactant del Montcau, de 1053 m i de closca pelada. No deixem l'indret sense aixecar el cap i donar un cop d'ull a l'ermita de sant Jaume i a la Mola, on sobresurt l monestir. Passat un torrent enfilem el camí que ens ha de dur a la balma i a la font dels Confins, i d'aquí cap

a la font Freda: és a dir, fem un passeig pel mig de la boscúria, i si en dia tapat —de cendra estupenca com llana d'un matalàs vell— vam mirar els sostres frondosos per poder fixar l'atenció en les característiques dels arbres, en dia assolellat s'imposà el gaudi per les filtracions de la llum a través de les fulles i distrèiem la vista en les multiplicades taques de sol estrident que clapejaven el sotabosc ombrívol, i no cal esperar que arribi la primavera. Al torrent del Roure del Parrac descobrim un tronc formidable, ja mort, romanalla monumental de les properes rouredes de roures martinencs, els quals es barrejaven amb els alzinars sempiterns d'aquesta serra.

Pel camí de la Costa de la Mata es veia el poble de Mura: i el dia clar permetia la contemplació detallista i límpida de conreus i boscos, on només contrastava la difusa rúbrica de fum feta per algun pagès que cremava branques.

Com a col·lofó final a la jornada, des d'un corriol arribem a la font de l'Alma, guarnida amb una alzina més que centenària, i a la Sesta Foréstega, un lloc pla creat per la natura perquè hom pugui, en dies agraïts, deixar-se anar amb una migdiada voltat d'altres, altíssimes alzines, lluny de qualsevol mostra de conreus... Un àmbit tan bell demana paraules cisellades i jo no tinc ni espai ni traça.

■ PERE CAMPI I BANÚS

