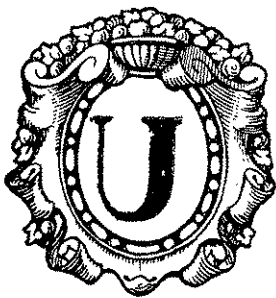


SOBRE ELS ANTICS CEMENTIRIS DE REUS I SOBRE UNES EXHUMACIONS FETES AL DEL ROSER



NA qüestió interessant dins la història del poble de Reus és la dels antics cementiris de la vila. Ens és suggerida a propòsit de les exhumacions fetes ara fa any i mig al cementiri del Roser i de les quals, que sàpiguem, encara no se n'ha ocupat ningú públicament.

Molts dels actuals reusencs han aconseguit el Cementiri Vell en les darreries del seu servei, i tothom, certament, ha sentit parlar del Fossar vell quines despulles mortals, incompletament desenterrades a mitjans de la centúria passada, es posen de manifest en cada ocasió que es remou el sol del carrer de Galofre i el seu veïnat. Mes, hi han motius per a admetre encara l'existència d'una altra necròpoli reusenca, segurament la més antiga o primitiva, si bé el mateix GRAS i ELÍAS (*Historia de la Ciudad de Reus*, cap. XXII) considera com antic cementiri de Reus el nomenat Fossar vell.

ANDREU DE BOFARULL (*Anales Históricos de Reus*, 1845-46) manifesta en aquest punt que «En el Consejo celebrado el 6 de Septiembre de 1497, hallamos que aquellos representantes se ocuparon en la traslación del cementerio antiguo, sin expresar el lugar que ocupaba antiguamente, y cuyas investigaciones han sido vanas por nuestra

parte, para saber su primitiva situación, solamente consta en la citada resolución que dieron sus providencias para que se trasladara junto el antiguo presbiterio o rectoría, por cuanto la casa prioral se había mudado a la calle de Gaspar Cases, hoy de la Abadía, de manera que se instaló el campo santo en el mismo lugar conocido actualmente por Fossar vell.»

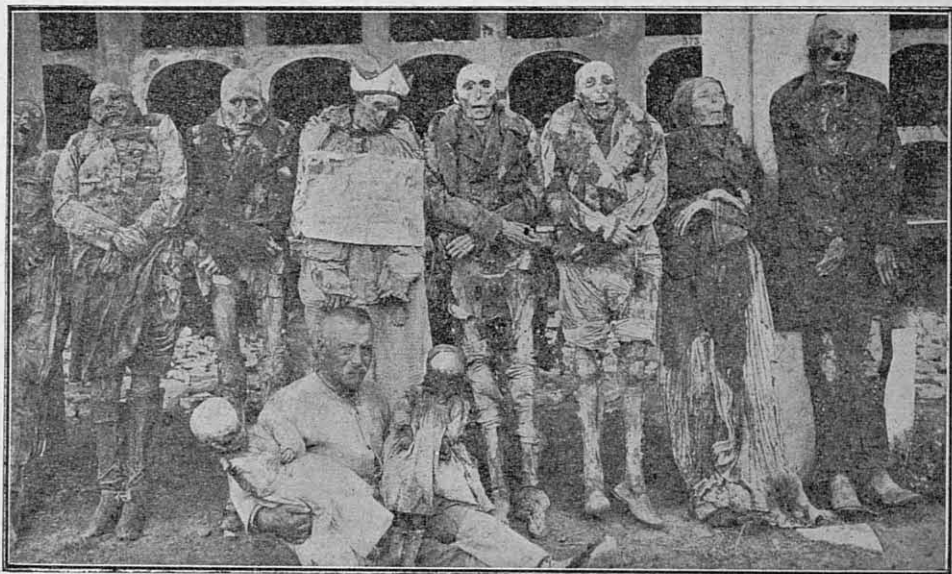
Gràcies a l'amabilitat i llarga experiència de l'actual arxiver municipal, senyor PUIG i ALGUER, ens ha estat possible esbrinar alguna cosa sobre aquesta qüestió. No tinguent intenció d'escriure un verdader treball d'història local, les dades que havem retingut són escasses i no proven res en cert; no obstant, és possible que hagin fet un xic de llum sobre el veritable primitiu cementiri reusenc.

CELDONI VILÀ, el perseverant escudrinyador de nostre Arxiu, ha deixat sobre les antigües necròpolis de Reus algunes importants notícies manuscrites extretes de llibres de consells i documents municipals. En «Memories de contagis, y de Sementiris y Hospitals de apestats construïts fora Reus y que yo Celdoni Vilá ha copiat» es diu que en 6 Calendes Abril (ço és, 27 Març) de 1354, segons el pergamí n.º 50, calaix 6 de l'Arxiu, s'acordà establir un cementiri d'apestats en el camp de Na Palera. No sabem si aquest acord d'enterrar fora de Reus als morts de «peste» prosperà; no ho sembla quan es llegeix que el 6 de Febrer

de 1366 supliquen els Jurats a l'Arquebisbe de Tarragona 80 lliures per a un «carner» dintre el mateix «cementiri de la vila pera colocar cosos y ossamenta dels difunts que en temps de gran morbositat podria haveri en dita vila de Reus». En CELDONI VILÀ afegeix un comentari sobre les malures que en aquells reculats temps malvestaven l'Europa i una Nota en quina hi diu: «Est cemen-

On seria, allà en la XIV centúria la plaça de l'Església de Reus? I en aquesta plaça, «cementiri usual de la vila», en quin temps hi havia «tarongers»?

Hem sapigut, ignorant-se per quin motiu, que el Vicari general de Tarragona ordenà en 1500 que fossin arrencats els tarongers de la plaça de l'Església, i que en el consell de 16 d'Agost del mateix any l'Ajun-



Grup de mòmies del Roser en estat ben perfecte i típic del procés

tiri es lo usual de dintre la Vila de la plaça de la Iglesia que y havia los tarongers».

En un segon manuscrit, «Papèrs que manifestan las Memorias de la construcció del Cementiri de Reus construït lo any 1498 y traslació de la Abadia de Rvnt. Prior de dita Vila, escrites per Celdoni Vilá vuy als 15 de Febrer de 1803», s'hi anota que en 1438 es comprà la casa d'En Clergue Basó del carrer de Gaspar Cases (carrer de l'Abadia) per 120 lliures, per la Comuna de Reus. En el croquis traçat per VILÀ que s'acompanya al manuscrit es representa un ample carrer i en son extrem nord l'antiga Abadia, lo qual no contradiu les investigacions d'En BOFARULL.

tament acordà posar-se a l'ordre del Vicari.

En la butlla donada per Lucius III a Verona a 14 calendes Gener de 1184 és esmentada per primera volta la primitiva Església de Reus. Estava emplaçada entre el Castell del Camarer i la vella Abadia; entre ella i aquest s'hi comprenia, segons fan creure alguns documents, la plaça de l'Església o sigui l'antic cementiri de la vila.

L'actual Parròquia de Sant Pere, projectada en Abril de 1501 i començada de bastir en 1510, correspon a un eixample de la primitiva. Algunes cases veïnes tingueren de desaparèixer, entre elles, per exemple,

la d'En Barbará comprada per l'Ajuntament en 1513. Fins a 1530 no s'enderrocaren els ultims restes de la vella Església. Es lògic pensar que en la nova s'hi compren, en tot o en part, el terreny del primitiu cementiri, el qual deuria correspondre a la Capella del Santíssim Sacrament.

El segon cementiri, Fossar vell, tenia la seva única porta encarada a la de l'actual

volia convertir-lo en plaça d'armes, li repugnà igualment l'espectacle macabre del vell fossar.

Desaparegut l'antic cementiri, es traçà el carrer que porta avui dia el nom del pintor Galofre, i en 1854 s'urbanitzaren considerablement aquells indrets amb la construcció de les noves pescateries i cases llindants.



Altre grup de mòmies del Roser en estat ben perfecte i típic del procés

campanar. Per a la seva benedicció, els jurats sol·licitaren del Pontífex la gràcia d'una butlla apostòlica. Segons GRAS i ELÍAS, «sus tapias eran altas y negras y decoradas, si se permite la frase, con una línea de cráneos humanos que infundian pavor al más osado».

I fins l'any 1805 en que l'Arquebisbe de Tarragona Francesc Romanyá visità la nostra vila, l'Ajuntament, per inspiració de l'eclesiàstic, no pensà en traslladar el cementiri als defores, derrocant l'intraurbà i destinant la plaça de l'ermita del Roser per a l'emplaçament del nou. No obstant, tot això no es realitzà fins en 1809 quan el general francès que comanava el poble i

Ara bé, el nombre d'atacats i el de morts per les horrenes pestes medievals, preocupant a l'antic Ajuntament feren que en 1523, «atés que la vila no te ningun apartament pera treure les persones ferides de peste i altres malalties com la brosia i foch de Sant Antoni» i «per quant la peste va a redolons per estos carrers», feren, diem, que fos escollit el nomenat camp de Ferrers per a la construcció d'una capella dedicada a Sant Roc, advocat de la peste, junt amb un petit cementiri on s'hi donava enterrament als qui havien mort d'aitals malalties. En 1527 s'obrí un camí entre Reus i la Capella, quin actual carrer de Sant Roc ens el vé a recordar. El nom de

Roser, que fins avui és donat al Santuari, es deu a l'haver-s'hi establert, l'any 1539, una confraria per Joan Espuny i Pere Oliveres sots l'advocació de Nostra Dona del Roser.

Cap document, segons GRAS i ELÍAS, precisa la data de construcció de l'actual Ermita, on s'hi admiren les obres de Berruguete, Anton Verdaguer i Josep Belart. Hostatge des de 1606 de carmelites descalços, de monges carmelites barcelonines durant la guerra de successió, del Prior i dominics de Girona i de l'abadesa i religioses de Casp durant la guerra del francès, fou convertida en 1811 pel general Musnier en presó de guerra.

Des de 1809 fins 1821 les inhumacions es feren en la plaça de davant el Santuari. En aquesta darrera data s'empregueren les obres de la carretera de Reus a Montblanch, i el cementiri fou traslladat novament, ara al costat esquerra de l'Ermita, i la plaça lliurada i batejada amb el nom de Riego l'Agost d'aquell any.

Aquest cementiri formava dos closos: l'immediat a l'Ermita amb nínxols; l'altre era destinat a la fossa comuna. L'any 1849, sots la direcció de l'arquitecte municipal Antoni Molner, es construïren els porxos del primer clos. En ells s'hi llegia l'epitafi en octava real del Doctor Pere Mata al seu pare: «Llorad, llorad, los restos son de un hombre—los que esta tumba solitaria encierra,—sus hechos, sus virtudes y su nombre—no son de este lugar, son de la tierra.—Tal vez en ella conquistó su nombre,—más debajo de la losa que le encierra—llega el fausto del hombre por fortuna?—llanto y preces no más, gloria ninguna».

Entre altres documents de l'arxiu, es troba que el 5 de Maig de 1850 les juntes del partit i municipal de Sanitat dictaminaren que el cementiri del Roser no reunia les condicions higièniques que es requereix, acordant-se cercar un nou emplaçament o bé eixamplar l'actual. Del 4 de Febrer de l'any següent un comunicat del governador civil de la província recordant que la

necròpoli del Roser, ultra no ésser prou capaç per als morts de la vila, no és a la distància reclamada per l'higiene pública. Vuit dies més tard, no obstant, les mateixes juntes de sanitat del partit i municipal prengueren l'acord d'un eixample. Es, en fi, al 31 de Desembre del propi 1851, amb l'aprovació del poble i protesta d'alguns propietaris, que el governador ordenà terminantment la construcció d'un nou cementiri civil.

Gràcies a la magnanimitat del patrici Sardá i Caylá, mort en 11 d'Agost de 1869, i quina còpia de testament fet el 8 de Febrer del mateix any es serva a l'Arxiu, fou inaugurat l'any 1871 tocant a la mateixa carretera de Montblanch, però més lluny de Reus, l'actual cementiri.

En diferents ocasions es parlà de l'enderroc de l'abandonada necròpoli del Roser. L'any 1897 es reconstruí una de ses parets derruïda per una ventada. Fins el 1918, essent alcalde de Reus En Jaume Simó i Bofarull, no s'empregueren les obres d'exhumació i enderroc definitiu. Avui dia, ja només resta en peu part del costat nord-est del clos amb sepultures; la severa porxada d'aquest costat ha estat desfeta i en el clos de la cequia comuna, jeuen ses pedres integrants.

Les exhumacions de 1918 constituïren una veritable sorpresa que despertà un interès absorbent, podriem dir, gairebé en tot el poble de Reus. Es realitzaren, principalment, durant els mesos de Juny i Juliol; malgrat la gernació que acudí al vell Roser, no sabem que cap dels «espectadors», entre ells probablement alguns facultatius, es dignés estudiar la qüestió. Per a la redacció d'aquest article ens ha estat precís entrevistar-nos amb l'actual conserge del Cementiri nou, En A. Vidal i Ventura qui intervingué de la manera més directa en aqueixos desenterraments; l'atenció que va prestar-hi de moment i la seva natural diligència, ens han permès de reunir algunes dades d'interès.

Els nínxols exhumats foren vuit cents,

dels quals se n'extragueren uns dos mil cadavres. Aquests foren transportats al Cementiri nou en noranta grans caixes, les quals foren immediatament després cremades, i dipositats en dues sepultures especials.

Abans d'aquesta data, no cobrant l'Ajuntament cap mena de dret sobre trasllats al Cementiri nou, les exhumacions havien estat ja nombroses. En aquesta ocasió, no es desenterrà cap cadavre dels de la fossa comuna.

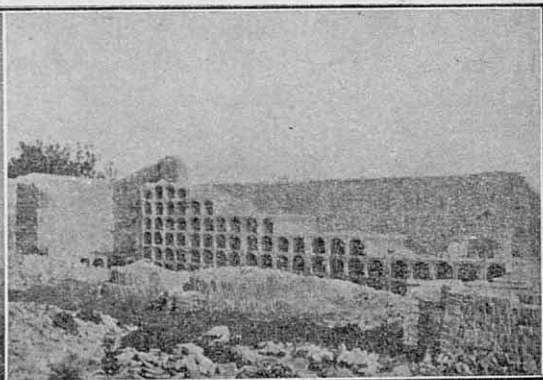
La importància remarcable d'aitals exhumacions es deu al descobriment de tota

sec i la temperatura enlairada, particularment. Elles fan que, en mancança d'aigua, no es pugui desenrotllar la putrefacció cada-vèrica. Es lògic, doncs, que pensessim: primer, si els cadavres momificats foren enterrats en una mateixa època de condicions climatològiques especials; segon, si ho foren en una zona mateixa del cementiri. En aquest darrer cas era raonable pensar en el costat NE en quin hi toca el sol durant força temps i hi bat el serè (W), vent molt sec després d'expansionat en remuntar la serralada almuçarenca.

Efectivament. Ens consta que els cada-



Des de 1809 fins 1821 les inhumacions es feren en la plaça de davant el Santuari



Avui dia, ja no més resta en peu part del costat nordest del clos amb sepultures

una sèrie de cadavres naturalment momificats. En dues de les fotografies adjuntes s'admiren dos grups d'aqueixes mòmies naturals, en un estat ben perfecte i típic del procés; els cossos, rígids, amb les parts anatòmiques externes retretes, amb aspecte de pergami; sumaments lleugeres, amb una sola mà, i sense cap esforç, se les podia moure en tot sentit. Entre elles s'hi reconeix un clergue amb el seu bonet i una butlla sobre el pit, un personatge amb trajecte d'uniforme en quins botons s'hi llegia «Delegado Nacional de Hacienda», algunes petites criatures, varies dones, etc.

Després d'això, cal cercar una explicació roanable del fenomen. Sabem que, apart d'algunes condicions individuals, influeixen en la momificació natural dels cadavres les circumstàncies mesològiques: breu, l'aire

vres foren enterrats en èpoques distintes, quines no s'han pogut averiguar; es recorda la d'un albat, 1843; les demás semblen anteriors a aquesta. Del costat SW, obag i arredossat a l'Ermita, se'ns digué que no n'havia estat exhumada cap mòmia. Dels costats NW i SE i de les dues illes centrals poques, essent-ho quasi totes del costat NE.

Preguntant per les condicions pròpies de les sepultures, la majoria de les mòmies s'exhumaren de nínxols proveïts d'una obertura en el fons que, com una xemeneia de diferents pisos, els feia comunicar entre ells i per la part superior amb l'aire. Els ropatges de moltes d'elles eren perfectament conservats.

D'una caixa es lliuraren dues criatures que hi reposaven capiculades; la una mo-

mificada, l'altra, segons les explicacions que ens han estat fetes, ja que no la veiem personalment, convertida sens dubte en adipocira.

La troballa d'aquest cadavre saponificat, o convertit en adipocira, és sorprenent. La saponificació parcial dels cadavres no té realment cap interès, perquè és relativament freqüent; però el procés generalitzat s'observa tan sols en cassos especials en què els morts han estat inhumats en terra i en terrers amarats d'aigua, impermeables, o bé en els submergits, en quins el procés desenrotlla encara d'una manera més ràpida. Ell consisteix en la transformació de les parts toves del cadavre en una substància especial que resulta de la barreja dels àcids grassos, procedents del desdoblament del greix natural, amb sabons insolubles; és més freqüent en els nens i els obesos. Si bé en les famoses exhumacions fetes al cementiri d'Innocents de París, començades al XVIII segle i estudiades clàssicament per Fourcroy i Thouset, els milers de cadavres que s'extragueren, atapaïts en nombre de 1.000 o 1.500 en cada fossa de 30 peus de fondària per 20 d'amplària, fou suficient una capa cobertora de terra d'un peu escàs de gruix, sense interposició d'altres, per a una perfecta saponificació dels cadavres, quines inhumacions llurs dataven de 20 i 30 anys, és molt possible que el cadavre de criatura saponi-

ficat del Roser, sobretot per les condicions en què fou trobat, procedís d'un altre medi d'enterrament, en circumstàncies més favorables per a la seva conversió en adipocira.

Es natural que les condicions etiològiques—quines, per altra part, nosaltres havem consultat a nostre professor a la Facultat de Medicina, l'eminent metge legista Dr. M. Saforcada—no resten, pel que portem dit, determinades d'una manera absoluta. De totes maneres, elles poden haver-hi contribuït ben eficaçment i les deixem així exposades, qui sab si en manca de més i millors. L'abundó de dones i criatures s'explica particularment per la finor dels llurs teguments els quals permeten una major evaporació i dessecació més ràpida.

Es cèlebre que els cadavres abandonats en els deserts africans i asiàtics, de terror porós i subjectes a regims de ventades seques i calentes, es momifiquen amb constància. Que mai ho son els submergits. Que són famosos, en aquest respecte, certs soterranis de Tolosa, Palerm, Luggenhusen, àdhuc la catedral de Barcelona i les tombes d'alguns convents saquejats en 1909; el Cementiri d'Innocents de Paris, el de Sant Eloi de Dunkerk, etc. etc. L'estudi histològic i anàtomo-patològic de les mòmies ha pogut fer en mans d'alguns savis sorprenents revelacions.

SALVADOR VILASECA.

Foto de Roca i Ribas i l'autor.

