

REVISTA

DEL

CENTRE DE LECTURA

ANY IX.

REUS, AGOST DE 1928

Núm. 184

Troballa prehistòrica en una bòbila de Castellvell

Són nombroses les troballes prehistòriques que s'han fet en terrers de forns rajolers o teuleries. Els treballs d'excavació que s'hi fan per a arrencar la terra de rajoler, es practiquen a una fondària suficient per a posar els objectes arqueològics al descobert. Així ha ocorregut aquest estiu en un forn d'obra situat en el terme del veí poble de Castellvell.

Aquest forn rep el nom de la partida on està situat, partida de la Róta, i es troba a un quilòmetre a l'oest de Castellvell, tocant a l'encreuament del barranc de la Róta amb el camí del dit poble a la pedrera del Puig i Maspujols. Data només de cinc anys. El seu propietari actual és el senyor Josep Casals. S'hi exploten les argiles aluvials dipositades en una clotada formada pel Puig de la Pedrera a ponent, el Coll de Perelló al nord-oest, la Serra a llevant i les partides de les Fontanelles i Monterols al sud. El forn està situat al peu mateix de la Serra que s'aixeca entre Castellvell i el barranc de la Róta. Segons creença local, aquest barranc no seguia antigament el mateix curs d'avui, sinó que passava uns dos cents metres més al sud-oest. Allavors, el seu llit actual era una petita rasa. El barranc de la Róta neix al peu del Puig i pren més tard els noms de barranc de la Pedrera, Boada, Escorial, Mas Calvó i Barenys i desaigua a menys d'un quilòmetre al sud de Salou.

Les argiles de la bòbila jauen sobre el sistema de pissares paleozoiques que constitueixen la Serra, el Coll de Perelló i el basament del Puig. Són explotades en dos terrers, un tocant al camí de Castellvell a la Pedrera i un altre més reduït que és el mateix marge atalusat del barranc. En aquest segon terrer ha estat feta la troballa que motiva les ratlles presents. Els treballs que els operaris hi havien practicat des de feia un mes consistiren en buidar el marge en una llargada de sis metres i una profunditat de quatre. L'alçada no arriba a tres metres, i en el tall del terreny es distingeixen les capes

següents: 30 cms. de terra vegetal, 80 d'argila roja, 30 d'argila blanquinosa, un metre de roja, 30 cms. d'argila amb còdols de tamany variables i altres 20 cms. de roja. Aquestes argiles no són tan *grassas* com les del camí de Castellvell a la Pedrera i els treballs de buidament de les mateixes foren aviat abandonats per aquest motiu.

El dia 14 de juny el nostre excellent amic i company Dr. Aixalà ens comunicà que els operaris de la bòbila trobaren en aquest terror, a uns dos metres de profunditat, entre la quarta i cinquena capes de les esmentades, uns petits objectes que els cridaren l'atenció tan per llur forma com per la gran abundància en què sortien. Alguns d'ells foren recollits pel veí de Castellvell senyor Jaume Nolla, a qui es deu en realitat que la troballa pogués ésser estudiada abans de la seva total desaparició. El Sr. Nolla, preveient el seu interès científic, la notificà al Dr. Aixalà qui ens la comunicà a nosaltres. A l'endemà, a la nostra arribada al forn, encara poguérem veure una gran quantitat dels objectes apareguts, que eren les típiques rodelles de petxina foradades o grans de collar de moltes de les nostres estacions prehistòriques. Ens asseguraren que havien sortit totes en el reduït espai d'un metre quadrat i en un gruix de mig metre, que aparegueren soles, és a dir, sense lloses, terrissa, ossos, etc., com nosaltres els preguntàrem i que el nombre de les fins allavors aparegudes no baixaria de cent mil. Aquesta quantitat és digne de crèdit, tant si es té en compte l'hàbit de comptar a bell ull dels rajolers com pel càlcul aproximat que férem coneixent el nombre de senalles de terra que extraguieren d'aquell lloc i la quantitat de rodelles per senalla. Quasi totes les rodelles, per haver passat a través del sedàs, foren pastades amb l'argila i anaren a formar part d'una cuita de rajoles.

Ni en el terror ni en els munts de porgueres no veiérem res més d'interessant. Allavors, amb el nostre amic M. Mata prenguérem pel nostre compte la continuació dels treballs d'excavació entorn de l'espai on havia estat feta la troballa i aviat ens aparegué una alineació de pedres en direcció NE-SW. Aquestes pedres eren tosques, de classes i tamany molt diferents, les més grosses d'uns 40 cms. de llargada; estaven disposades en forma de mur, amuntegades sense cap ciment. Aquest mur, una vegada posat en descobert, amidava 2,25 ms. de llargada, 40 cms. d'amplada i uns 60 cms. d'alçada. Aparentment, semblava un túmul degut a les pedres caigudes que hi havia a un costat i altre del mateix. Quasi al seu extrem SW i per la banda del barranc, en un petit espai de mig metre quadrat, sortiren encara alguns milers de rodelles de petxina que poguérem recollir. Estaven escampades sense ordre, si bé es veien algunes piletes que arribaven a tenir dotze o quinze rodelles. Ens decidírem a aixecar pedra per pedra i a excavar el basament del mur sense trobar-hi res. Per entremig de les pedres enrunades aparegueren alguns fragments d'ocre i unes plaques d'arenisca roja que semblen haver estat utilitzades.

Simultàniament, recorreguérem els voltants de la bòbila i férem unes cates en una petita cova que hi ha quasi al cim del Puig de la Pedrera. Els resultats foren sempre negatius. En canvi, a la falda del Puig, per la banda del forn, recollírem alguns sílexs que semblen tallats artificialment. Les troballes que per llur proximitat i cronologia podíem relacionar de moment amb la nova estació de Castellvell, eren les de Reus amb braçalets de pectuncle de què donàrem compte en aquesta mateixa REVISTA, en el número 172, les de Ciurana i les de Prades.

Dos mesos més tard continuàrem les investigacions pels voltants de la fossa obrerta anteriorment i férem enfondir l'excavació precedent un metre per sota de l'antiga construcció, fins a trobar una capa sorrenca de color roig molt humida. Aquests treballs no donàren tampoc cap resultat positiu i foren novament suspesos.

Potser la remoció dels terrenys propers al terrer que contenia soterrada la construcció ara descoberta, podrà donar lloc, si amb el temps es porta a cap, per necessitats del forn, a la troballa d'altres restes de murs que puguin ésser relacionats amb el descrit. Aleshores es podrà pensar en l'existència d'una habitació o bé d'un poblat en ruïna. Mentrestant, no comptem amb prou elements de judici per a avençar cap teoria i ens hem de limitar a l'exposició dels fets concrets. Per altra part, quan nosaltres emprenguérem l'excavació, la majoria de rodells havien estat ja retirades en condicions que desconeixem i no sabem si part de les pedres extretes pels operaris corresponien a altres construccions primitives o foren portades fins a aquell lloc pel treball de transport de les aigües.

Si es tractés d'un sepulcre, la disposició de la paret descoberta n'exigiria l'existència d'altres, constituint totes juntes una fossa. Si ho suposéssim així, les rodells ens indicarien l'espai interior d'aquesta; però, en tot cas, haurien desaparegut completament els rastres del cadàver o cadàvers en ell sebollits, si fos d'inhumanació, i tota mena d'ofrenes possibles.

Totes les rodells trobades estan acabades o llestes, cosa que tampoc permet pensar en un taller com els que ens són coneguts, en els quals surten els grans de collar en tots els estats d'elaboració des del de petxina com a primera matèria fins al de rodella acabada. Creiem que en cap de les estacions prehistòriques de la nostra terra on n'han sortit, hagin estat trobades en nombre tan gran. Nosaltres encara en recollírem i posseïm unes vuit mil.

Si repassem aqueixes estacions catalanes, veiem que ja formen una llista bastant llarga. Dins les nostres mateixes comarques, l'any 1896, el delegat del Centre Excursionista de Catalunya a Prades, va trametre a aquella entitat una munió de grans de collar idèntics als que hem trobat a Castellvell. Alguns d'ells formaven part de la collecció Lluís M. Vidal (1), a qui foren comunicats. El descobriment el feu casualment un pagès tot socavent una alzina a un quilòmetre de Prades, a la vora del camí de Ciurana. Segons es diu, sortiren en quantitat d'un cabàs. L'any 1919, després d'una estada a la vila comtal, hom feu, per indicació nostra, una excavació en el mateix lloc, que donà per resultat trobar més quantitat de rodells de petxina, algunes de les quals conservem. Amb això, no es pogué fer res més que confirmar la localitat i l'autenticitat de la troballa (2).

Més recentment, aparegueren algunes rodanxes de petxina a la Cova Josefina d'Escornalbou, excavada i publicada per Mn. Joan Serra i Vilaró (3).

El mateix savi prehistoriador n'ha descobert en coves sepulcral de la comarca de Solsona, com la d'Aigües Vives (Brics), d'on en sortiren 2.090 (4). Al Museu de Montserrat es conserva un collaret de rodells de petxina i pedres de callaís procedent del segon enterrament de la necròpolis del Bruch (5).

També formen part del material funerari de molts megalits catalans. En el sepulcre de l'Espina (Colluspina, Vich), es trobà una gran quantitat de rodells foradades d'os

i de petxina, generalment totes de molt petites dimensions (6); en els de càn Pregonés, a Cornet (7), i Castelltallat de Sant Mateu de Bages (8), també n'aparegueren. A la comarca de Solsona les rodelles en qüestió hi són encara més abundants; Mn. Joan Serra (9) les ha trobat en els sepulcres megalítics de la tomba del Moro (Torroella), del Bosch i Bressol de la Mare de Déu (Correà), dels Clots (Clarà), Caixa del Moro (Odèn), St. Salvador (Cardona), Coaner, Passiró (Muntant), tarter del Tossal de Jovell, Pedra cabana de Vilar de Cabó, Coll de Creus de Gabarra i càl Conill gros de Montmajor. Anteriorment, es trobaren a la Cabana del Moro, de Bescaran, a l'alta conca del Segre (10).

Per altra part, al Baix Aragó, les rodelles de petxina reapareixen en un sepulcre no megalític de Calaceit (el del Canyaret), on se'n recolliren sis al costat de puntes de sageta de sílex amb espiga i aletés (11).

Més enllà dels Pirineus, surten en algunes coves i nombrosos megalits de l'Aveyron (dolmens de Vinnac, Pinxat, Labro, Jouvenet, Cazejourde, Combe-Redonde, etc.), Ariège, Aude. En el sepulcre megalític de "Le Roc Gris", de Bize, prop de Narbona (Aude), en sortiren per milers (12).

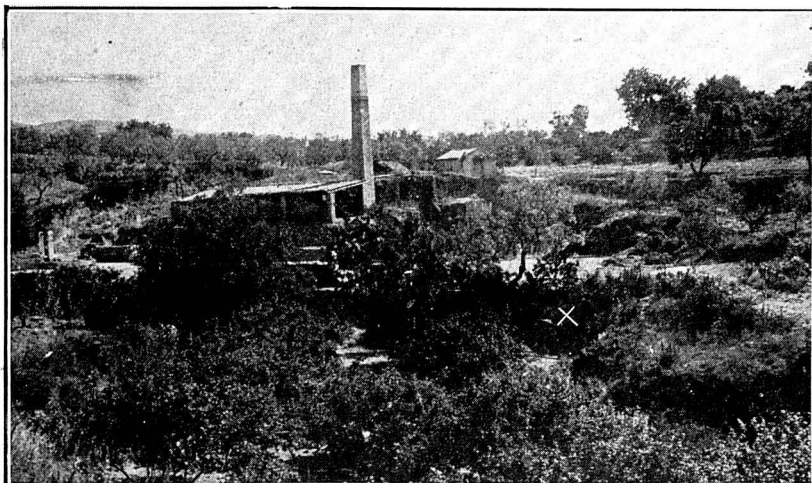
En un sepulcre tumular alavès de la Serra de Bedoya (13), atribuït al Tardenoisia sense prou fonament, també en sortiren en quantitat bastant per a formar "un o varis collarats", molt petites, de mig centímetre de diàmetre com a terme mig, amb fulles de sílex, dos microlits geomètrics retocats i altres rodanxetes fetes de pissarra. Podem dir, doncs, que s'extenen per tota la zona pirenenca.

La troballa d'aquestes rodelles en la regió S. E. de la península, dins l'àrea pròpia de la cultura anomenada d'Almeria, en estacions atribuïdes primerament al neolític i pertanyents més probablement a l'eneolític, amb altres elements de cultura material que també solen acompanyar-les en les estacions catalanes i pirenenques que hem enumerat—a més de les dades antropològiques que coneixem— inclinen a creure que les rodelles en qüestió són elements propis de la cultura del S. E. les influències de la qual s'extenen, a partir del neolític final, vers el N. fins més enllà de la Península (14), i que arribaren i es desenrotllaren a Catalunya durant l'edat dels començaments del metall, o sigui abans de 2500 anys a. J. C. i s'incorporaren a la civilització pirenenca.

Dins la regió d'Almeria, surten a la Cueva de los Tollos, en diferents estats de fabricació (trossos de petxina a mig desbastar, d'altres sense arredonir i rodelles acabades) (15), i en les restes dels poblats de Cuartillas (16). A la cova del Tesoro, de Màlaga, també en sortiren (17).

En alguns casos resulta evident que foren usades com a grans o perles de collar, sobretot quan surten en enterraments al voltant de les vèrtebres cervicals. Altres vegades són tan escasses que ens cal pensar si tindrien una significació màgica. Quan surten en quantitats extraordinàries, més que com a grans de collar, pot suposar-se que servirien per a ésser aplicades als vestits, com els moderns llustrins.

En quant a dimensions, les de les estacions catalanes, no acostumen a passar d'un cm. de diàmetre. Les de Prades, Escornalbou i Castellvell que posseïm amiden un cm. com a terme mig. Algunes vegades, per exemple a Bescaran, són sumament petites, com moltes de les del S. de França. Les rodelles de Castellvell han estat tretes en llur

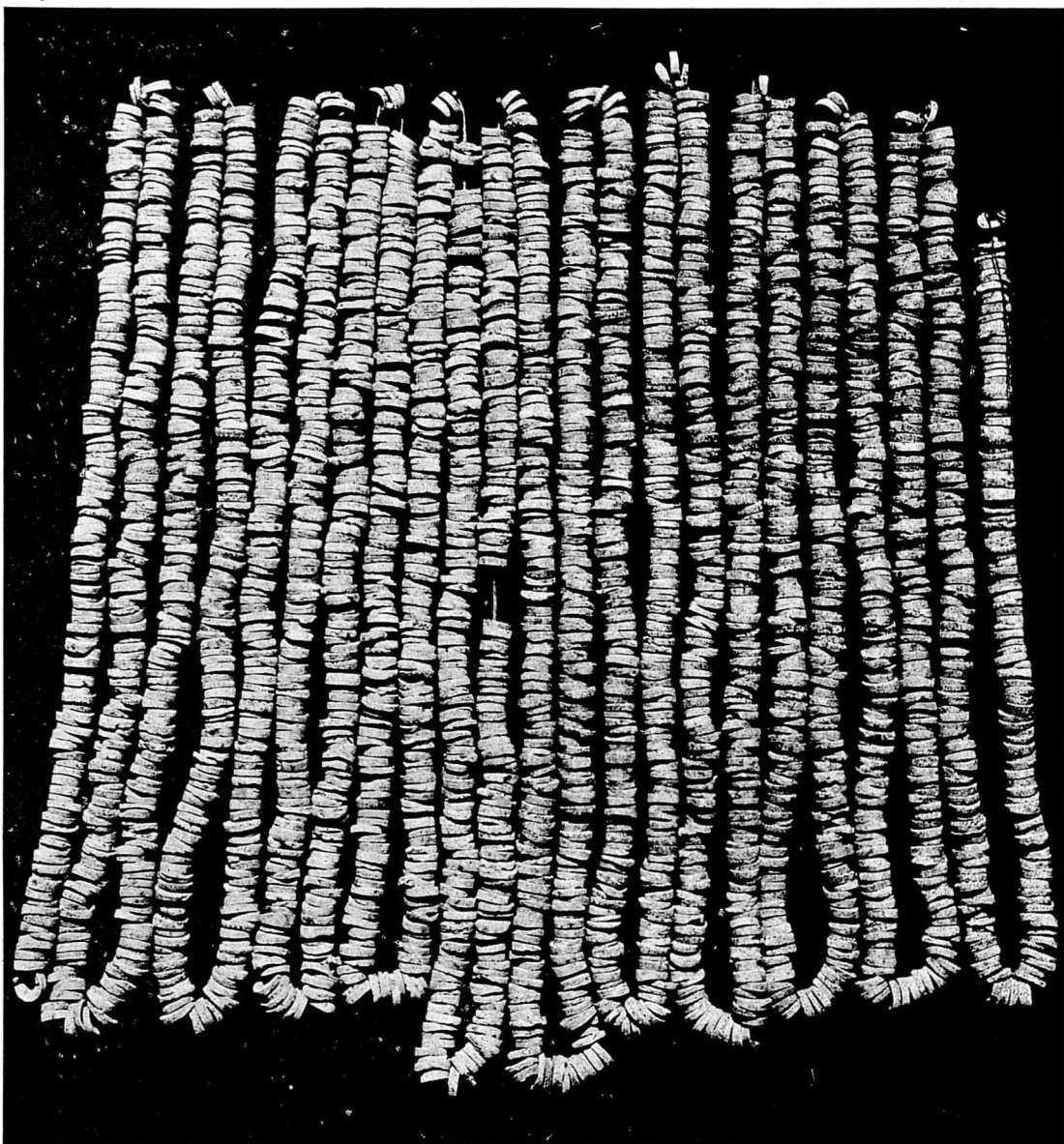


FORN DE LA RÓTA
(CASTELLVELL)
X, LLOC DE LA TRO-
BALLA.

EN COMENÇAR L'EX-
CAVACIÓ.



LA CONSTRUCCIÓ
PREHISTÒRICA AL
DESCOBERT.



RODELLES DE PETXINA DE CASTELLVELL

1. *Enfilall de rodels (1 : 2).*
2. *Tres rodels a mida natural i secció d'una amb el forat bicònic.*

majoria del *cardium*, petxina molt corrent a les nostres costes, i algunes potser de *pecten*. Les d'altres localitats catalanes segons hom diu, són fetes de *pecten*, però en realitat també deuen provenir del *cardium* perquè és una bivalva que creiem més abundant i que pot ésser tallada millor.

SALVADOR VILASECA

(1) J. DE C. SERRA RÀFOLS. *La Col·lecció Lluís M. Vidal*. Butll. del C. Exc. de Cat. i Publ. del Sem. de Prehistòria de la Univ. de Barcelona, 1921. Làm. IX. fig. 9. Reproduït per ROVIRA I VIRGILI, *Hist. Nac. de Catalunya*, vol. I p. 300.

(2) SALVADOR VILASECA, *Descobriments d'una cova prehistòrica i altres recerques pels voltants de Prades*. Butlletí de la Inst. Cat. d'Hist. Nat., Barcelona, octubre de 1919, pàgs. 136 a 143, làm. II, fig. 12.

(3) J. SERRA VILARÓ, *Escornalbou prehistòric*, 1925. Pàg. 25, làm. X, figs. 19-25.

(4) J. SERRA VILARÓ, *El vas campaniforme a Catalunya i les coves sepulcralis eneolítiques*, 1923. Pàg. 57, fig. 77.

(5) J. COLOMINAS I DOM BEDA M.^a ESPONA, *Prehistòria de Montserrat*, 1925, pàg. 111, làm. LV.

(6) J. COLOMINAS ROCA I J. GUDIOL RICART, *Sepulcres megalítics de l'Ausetània*, Quaderns d'Estudi. Vol. XV, núm. 57. 1923.

(7) J. RIUS SERRA, *Sepulcres megalítics excavats pel Museu de Vich*, An. Inst. d'Est. Cat., 1915-20, p. 501.

(8) X. *Dels temps prehistòrics en la nostra comarca*, Butll. del C. Exc. Montserrat. Manresa, Setbre. 1927.

(9) J. SERRA VILARÓ, *La Civilització megalítica a Catalunya. Contribució al seu estudi*. 1927.

(10) LL. M. VIDAL, *Más monumentos megalíticos en Cataluña*, Mem. R. Acad. de C. y A., Barcelona, 1894.

(11) P. BOSCH GIMPERA, *El sepulcre del Canyaret a Calaceit*, An. Inst. d'Est. Cat., 1915-20, p. 457, fig. 76.

(12) PH. HÉLÈNA, *Les plus petites perles des ossuaires énéolithiques du Bas-Languedoc*, An. Fr. pour l'av. des Sciences, Montpellier, 1922. CARTAILHAC, *Nouveaux dolmens de l'Aveyron*.

(13) P. RUIZ DE AZÚA, *Sepultura tardenoisense de Axpea (cerca de Tres puentes: Alava)*, Bol. R. Soc. Esp. Historia Natural, T. XVIII, n.º 10. Debre. 1918.

(14) Resultats dels treballs de P. BOSCH GIMPERA. L. PERICOT, *La civilización megalítica y la cultura pirenaica*. Universitat de Barcelona, 1925.

(15) SIRET, *Les premiers ages du métal dans le S. E. de l'Espagne*, làm. 2, pàg. 23.

(16) Id. id., làm. IV del text, pàg. 21.

(17) EDUARDO J. NAVARRO, *Estudio prehistórico sobre la Cueva del Tesoro*, Màlaga, 1884, pàg. 42, làm. VI, fig. 20.