



evolució de les superfícies de cultiu en funció dels ingressos, costos i beneficis: el Baix Camp (1955 - 1971)

m. dolors garcia ramon

INTRODUCCIO A LA TEMATICA DE L'ESTUDI

El motiu del present treball és l'estudi del paper que les variables econòmiques han acomplert en els canvis produïts en l'agricultura del Baix Camp de Tarragona, concretament en les superfícies de cultiu entre 1955 i 1971. Segons el nostre coneixement de la zona (1), en l'estudi de les diferents variables que poden haver repercutit en els canvis de cultiu, l'anàlisi de la incidència dels ingressos, costos i beneficis en les variacions de superfície és un dels que ens donen explicacions més directes sobre les variacions dites. Tot això ho analitzarem, com és lògic, dins del marc de la política agrària estatal i la influència de la qual cal tenir en compte, almenys a priori.

El tema del canvi en l'agricultura té un gran interès, tal com ho veiem nosaltres, pel fet d'estar molt estesa una opinió escèptica respecte a les possibilitats de transformacions agrícoles, basada en la suposada mentalitat rebeca al canvi de l'agricultor, qui, en aquest sentit, estaria considerat com un veritable factor entorpidor en el procés de desenvolupament agrícola. Nosaltres ens proposem demostrar que, en contraposició a aquest generalitzat consentiment, el camperol gaudeix d'àmplies possibilitats de canvi i que, si es veu afavorit per determinades condicions o circumstàncies, és capaç d'adoptar ràpides decisions sobre la transformació d'activitats agrícoles que, lògicament, es traduiran en uns patrons territorials diferents. Creiem que en el Baix Camp hi ha aques-

tes condicions objectives per a verificar el nostre propòsit. D'una banda, el pagès del Camp té un cert temperament dinàmic pel que fa a les perspectives de canvi, és a dir, reacciona amb promptitud, almenys fins a cert grau, davant un estimul exterior. I en realitat els estímuls certament no han faltat, començant pels estralls subseqüents a les gelades de 1956, l'immediat adveniment de l'avicultura, la irrupció de l'onada turística cap als 60 i la industrialització quasi brusca d'una àrea propera, la de la ciutat de Tarragona, que si bé podia minvar efectius a la mà d'obra agrícola, també implicava la creació teòrica d'un mercat potencial per als productes hortícoles. Aquestes eren condicions objectives suficients per a estimular i impulsar realment una agricultura més aviat tradicional cap a un canvi de cultius, en la utilització de tècniques, i en definitiva cap a una major racionalització de les unitats d'explotació des del punt de vista econòmic.

No incloem en el nostre estudi tota l'àrea que segons la divisió de la Generalitat de 1931-32 s'anomena Baix Camp, sinó tan sols la plana, ja que buscàvem una àrea relativament homogènia per tal de poder-nos concentrar més en el tema central de l'anàlisi dels canvis operats, sense possibles perturbacions exògenes com ho haurien estat la inclusió de municipis de muntanya. El criteri objectiu, que d'alguna manera delimita la nostra àrea d'estudi, és que s'han inclòs tots els municipis de la comarca dita, la superfície de la qual es trobés almenys un 40 % per sota de la cota de 300 metres sobre el nivell del mar (2).

(1) Aquest estudi forma part d'un treball més ampli titulat "Estudio de los cambios de la agricultura del Baix Camp de Tarragona, 1955-1971". Tesi doctoral. Departament de Geografia. Universitat de Barcelona, 1975. Molts cops ens referirem a les dades obtingudes en aquesta tesi.

(2) Els municipis inclosos totalment a l'estudi són: Cambrils, Montbrí, Mont-roig, Reus, Riudoms, Vinyols. Els municipis parcialment inclosos (àrea per sota de la cota 300 m.)



Els anys de referència del nostre estudi són 1955 i 1971. L'elecció de la primera data, 1955, obeeix a a) és l'any immediatament anterior al de les fortes gelades que tan notablement afectaren la nostra àrea d'estudi, b) aquest any se situa just abans de l'arrencada industrial decisiva de Tarragona i reflectia, per tant, la situació agrícola anterior, c) 1955 reflecteix també la fase anterior al Pla d'Estabilització, quan el govern mantenia una política de signe "agrària", abans de l'adveniment de l'equip "industrialista" de 1959. L'elecció de la segona data, l'any 1971 (3), és motivada: a) perquè era l'any anterior a la iniciació de les enquestes sobre el terreny (4), i, per tant, el de record més fàcil per al pagès que l'havia feta, b) el període transcorregut des de 1955 no era molt llarg --uns tres quinquennis-- però sí suficient per detectar-hi canvis significatius i determinar tendències generals, independentment d'eventuals oscil·lacions periòdiques.

En una zona en què en el curt espai de 16 anys s'han produït, a nivell global, variacions en el 36% de la superfície cultivada, no val a dir que es tracta d'una agricultura estancada. Ans al contrari, difícilment podrà negar-se un ple procés de canvi en l'activitat agrícola (5). A més, mentre que

són: L'Aleixar, Almoher, Les Borges, Botarell, Castellvell, La Selva, Maspujols, Montbrí, Mont-roig, Pratdip, Riudecanyes, Riudecols i Vilanova d'Escornalbou.

(3) És molt important de retenir la idea que totes les dades de superfície que aquí utilitzem es refereixen solament fins 1971, data de finalització del treball de camp, i que les dades econòmiques fins el 1974.

(4) Totes les xifres de superfície que nosaltres utilitzem van ser recollides en una enquesta sobre el terreny. Vàrem fer un mostreig territorial i el tamany de la mostra era de 475 punts, és a dir, 475 qüestionaris van ser duls a terme. Ni el Catastre de Rústica ni el Cens Agrari eren fonts apropiades per al treball que vam emprendre. Per més detalls remetem al lector a la tesi doctoral citada.

al 1955 el regadiu representava aproximadament el 30% de la superfície zonal dedicada a l'agricultura, la proporció ascendia al 50% el 1971. Diferència molt més significativa si tenim en compte que la superfície total dedicada a usos no agrícoles no arribava al 5% al 1955, mentre que al 1971 supera el 15%, cosa que implica un augment relatiu encara més important del regadiu --increment del 40% sobre 1955-- en particular a costa del descens del secà. Igualment, en una àrea en la qual dos dels cultius més tradicionals i importants en termes de superfície ocupada, com la vinya i l'olivera, han perdut respectivament prop del 50% i del 35% de la seva extensió de 1955, mentre que d'altres relativament nous en la zona s'han incrementat a gran ritme --augment del 290% en les patates i del 950% en fruiters moderns (6)-- no pot negar-se que els agricultors del Baix Camp realitzen un esforç notable d'adaptació a les necessitats canviant amb les inherents variacions en la composició dels cultius (7). Nosaltres explicarem les variacions d'aquests en funció dels beneficis, costos i ingressos de cadascú.

Ja al començament ens vam plantejar el problema de trobar la font més adequada i fidedigna per a l'obtenció de les dades dites sobre ingressos, costos i beneficis dels diferents cultius, ja que serien molt valuosos per a interpretar el comportament dels pagesos en relació als canvis eventuals de cultiu entre les dues dates. Un primer tempteig personal ens dugué a la conclusió que l'agricultor mitjà solia posseir un desconeixement general pel fet de no portar cap comptabilitat, sobretot en el sentit modern, i d'altra banda, fins i tot en el cas oposat, existien grans recels davant la nostra pretensió. No obstant això, com que no existien fonts publicades a nivell comarcal, decidirem d'obtenir personalment la

(5) És clar que en part és degut a l'abandonament de l'agricultura i la dedicació del sòl a "altres usos", com per exemple el turisme. Però, segons la nostra opinió, aquest fenomen no contradiu la nostra hipòtesi central que es refereix a l'existència cap a la racionalització econòmica de l'explotació.

(6) S'ha de tenir en compte que aquests percentatges són sobre la base 100 per 1955. Per tant, com les patates i els fruiters moderns (bàsicament presseguers) eren pràcticament inexistents, els percentatges de creixement donen xifres molt elevades. També seria convenient especificar que per fruiters tradicionals entenem tots aquells que no formen part d'una plantació regular i que generalment estan escampats per la finca.

(7) Vàrem fer un esforç important per calcular unes dades econòmiques vàlides com a mitjana per tota la zona inclosa a l'estudi, tot consultant els pagesos de varis pobles. No obstant això, les dades les donem ajustades ja al nivell zonal i no al municipal, ja que la desviació introduïda d'aquesta manera és menor pel fet de compensar-se d'alguna manera els possibles errors.

informació. Per això ens vam posar en contacte amb tècnics d'Extensió Agrària de Reus i amb alguns pagesos coneguts de diversos municipis de la zona que sabíem que portaven des de feia temps una comptabilitat eficient i moderna de la seva explotació. La informació que vam obtenir per a l'any 1971 era molt fidel i completa. Més difícil, en canvi, resultà el càlcul per a 1955, puix que en general els nostres informants eren gent jove. Vàrem resoldre la situació mitjançant converses personals amb pagesos ja grans, amb qui ens unia una certa confiança, i de qui coneixíem l'existència d'un cert tipus de comptabilitat per 1955. Aquesta informació ens va ser donada en pessetes de cada any o pessetes corrents i nosaltres vam procedir a transformar-la, generalment, en pessetes constants de 1971, a fi d'obtenir millors termes de comparació. Tots els costos estan calculats per hectàrea. Pels preus pagats al pagès el 1955 i el 1971, considerem més fiable la informació que en aquest respecte podien facilitar-nos les diverses cooperatives agrícoles de comercialització (7).

VALORACIÓ DELS INGRESSOS EN PESSETES DELS DIFERENTS CULTIUS A NIVELL ZONAL

Es interessant destacar i donar una visió general dels cultius que aporten majors ingressos absoluts el 1955 i 1971 perquè, d'alguna manera, són els que determinen l'economia de l'àrea i dels quals bàsicament depenen els pagesos, i indirectament s'aprecia la vulnerabilitat de cada cultiu respecte a l'economia general de la zona. (Veure Taula 1.)

Destaca l'importantíssim paper de l'avellaner de regadiu, ja que ocupa el primer lloc en el ranking dels dos anys i el fet d'ocupar-lo així mateix en el d'increments reforça la seva posició de predomini en termes econòmics. Hem de recordar

que en el ranking zonal de cultius segons la superfície ocupada apareix en segon lloc al 1955 i en el primer al 1971, i això demostra en aquest cas una relació entre l'extensió del cultiu i els ingressos totals, procedents d'aquest, relació que ens resulta habitual ja que, per exemple, l'horta està en segon lloc tant a tots dos anys com en el ranking d'increments, mentre que en la corresponent taula ocupa un petit percentatge de la superfície cultivada. Encara més destacable és el cas dels fruiters moderns que ocupen el tercer lloc en el ranking dels ingressos totals de 1971 encara que s'estenen en una superfície relativament molt petita. El seu increment ens indica que es tracta d'un dels cultius amb més ràpida introducció a la zona. Un altre cas de notables increments és el de les patates i blat de moro, així com el de les ametlles amb augments similars, mentre que les respectives àrees de cultiu són petites en els dos anys, index també d'una alta rendibilitat per hectàrea.

L'avellaner de secà registra un increment en els ingressos, encara que petit. No ens pot sorprendre ja que en realitat es tracta de cultius en recessió. La vinya és el segon dels cultius el descens del qual en ingressos totals és més gran i també el que més baixa en superfície cultivada entre les dues dates. Ambdós fets concorden amb la disminució de rendiments per hectàrea i amb la baixa de preus que més endavant comentarem. Val la pena posar esment en el garrofer, ja que del quart lloc que ocupava al 1955 baixa al novè al 1971, però amb la xifra més alta absoluta de decreixement de tots els cultius. El garrofer i la vinya potser constitueixen els casos de canvi més clars, ja que del paper important al 1955 en l'economia de molts pagesos passen a quedar bastant marginats al 1971. En canvi, l'olivera és un dels cultius que perd més superfície absoluta i es manté encara en segon lloc al 1971 pel fet de partir d'un grau d'extensió molt elevat al 1955.

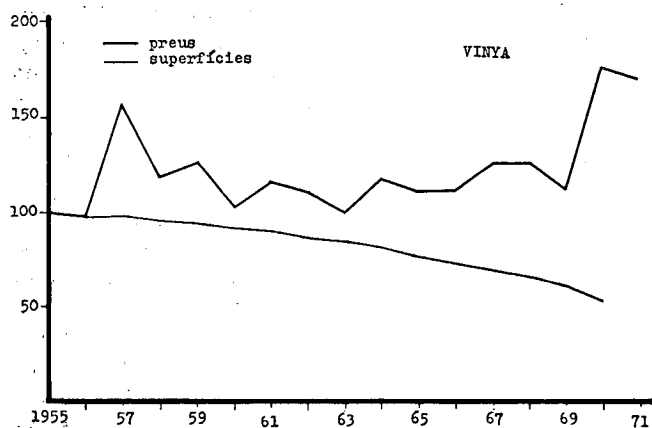
Hem calculat també els ingressos totals de la zona per tal d'avaluar l'ingrés mig per hectàrea de 1955 a 1971. L'increment dels ingressos totals i dels ingressos mitjans (veure Taula 2) indica certament una major rendibilitat real de l'hectàrea al 1971, puix que operem a preus constants. El percentatge d'increment de l'hectàrea és del 160%, xifra gens desdenyable. És important recalcar aquest aspecte, ja que hi ha un consentiment més o menys generalitzat que creu que l'estat de l'agricultura és en l'actualitat molt pitjor que al 1955 i que també són inferiors els ingressos del pagès al 1971. Aquesta afirmació, generalitzada en molts ambients, no es fa realitat, almenys al Baix Camp, tal com ho demostra la magnitud dels citats increments (8). Per descomptat, és probable que l'augment d'ingressos per hectàrea s'hagi aconseguit

(8) En cap moment no hem d'oblidar que estem aplicant conceptes de comptabilitat moderna, distingint nitidament entre salari i benefici. Això pot explicar el possible destarotament dels nostres lectors davant alguna de les nostres afirmacions.

Ingressos totals a la zona en milions de Ptes.

	Ranking		Incrementos d'ingressos totals 1955-71
	1955	1971	
Avellaner regadiu	128,2	402,6	+ 274,4
Horta	117,5	336,0	+ 218,5
Olivera	81,9	145,3	+ 63,4
Garrofer	66,0	15,8	- 50,2
Vinya	55,2	28,4	- 26,8
Avellaner secà	25,0	39,3	+ 14,3
Fruiters tradicionals	22,3	12,4	+ 14,3
Patates-moresc.	14,7	48,9	+ 34,2
Fruiters moderns	16,7	186,0	+ 169,9
Ametller	8,6	36,6	+ 28,0
Bosc	4,2	3,3	- 0,9
Cereals secà	1,2	0,7	+ 14,3
Cereals regadiu	0,15	0,7	+ 0,6

(Taula 1)



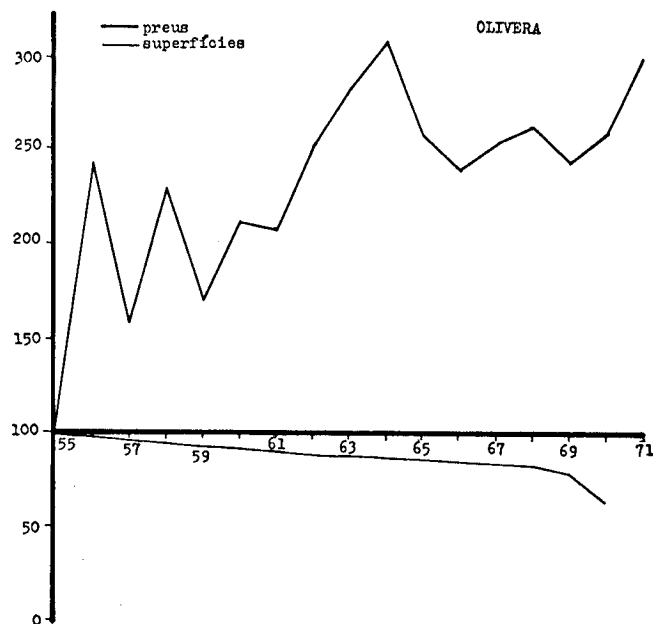
guit mitjançant l'abandonament de superfícies poc rendibles i l'emigració d'agricultors amb poca terra o gens però, segons el nostre criteri, la raó principal d'aquest fenomen l'hem de buscar en el dinamisme i la capacitat d'adaptació del pagès del Baix Camp, plasmat en la ràpida adopció de nous cultius i tècniques que han permès que s'elevés la rendibilitat de l'explotació. Ara bé, i cal remarcar-ho, la sensació subjectiva d'empitjorament que tenen els pagesos de la seva pròpia situació és certa en termes relatius, ja que l'augment del nivell de vida ha estat més accelerat en els altres sectors --indústria i serveis-- que en el primari. I en el cas del Baix Camp la sensació s'accentua per la proximitat i fàcil relació de la població agrícola amb centres urbans i industrials --Reus i Tarragona-- en plena puja econòmica.

RELACIO ENTRE SUPERFÍCIES DE CULTIUS I EVOLUCIO DELS PREUS

Ens interessa examinar ara l'evolució de les superfícies de cultius --almenys dels més importants-- en funció de l'evolució dels preus. En la primera part donarem més èmfasi a la variable superfície i en la segona el nostre comentari se centrarà molt més en l'evolució dels preus pròpiament dits. La comparació és molt més operativa si s'efectua amb números índex, adoptant com a base 1955=100 i efectuant l'anàlisi per quinquennis per tal d'esquivar les petites oscil·lacions. Com hem fet abans, les pessetes corrents les hem convertides en pessetes constants (veure les gràfiques).

Entre els índexs decreixement positiu destaca el ritme molt accelerat de l'ametller amb una probable continuació als propers anys, ja que és el cultiu que ofereix una alternativa realment important als pagesos de la zona (9). L'amet-

(9) L'índex de creixement d'"altres usos", com turisme i urbanitzacions, destaca encara d'una manera més sorprenent, però no ho comentarem perquè en aquest treball ens hem limitat a l'evolució de la superfície de cultius.



ller de regadiu experimenta sempre un creixement positiu encara que moderat, però amb una reactivació als darrers anys atribuïble més a l'increment de la productivitat que al dels preus. Els cereals de regadiu (10) creixen bastant en el primer quinquenni, però la seva evolució posterior és de decreixença pel fet de no cobrir els preus de garantia l'accelerat ritme inflacionari de l'economia. El cas del blat de moro (11) és també curiós, perquè després d'un creixement important al primer quinquenni segueix ritmes més lents i fins i tot decreixents als dos últims. Segons el nostre criteri podria relacionar-se el fet amb l'auge de l'avicultura de la zona, produït precisament de 1956 a 1963. Això significaria que el blat de moro, encara que no fos per al consum propi de les petites granges familiars, sí que potser hauria de comercialitzar-se i consumir-se dins del propi àmbit zonal. Quan a partir de 1963-64 l'avicultura comença a ser solament rendible en explotacions industrials amb milers de ponadors, el blat de moro de la zona perd importància en no resistir la pressió de la forta demanda de pinsos compostos.

L'evolució dels fruiters moderns és sempre creixent, amb uns ritmes dels més accelerats de la zona. Com veurem posteriorment, els preus no constitueixen l'única raó de l'augment

(10) Si bé es presenten pocs casos d'aquest cultiu, no volem deixar de comentar-lo per considerar molt significativa la seva evolució.

(11) Ho tractem a part dels cereals de regadiu perquè --tret d'algunes excepcions-- va molt lligat a un altre cultiu, la patata, que es planta a l'hivern i aquell a l'estiu.

(Taula 1)

(Taula 2)

Ranking de superfície d'utilització del sòl

1955		
Conreu	%	% acumulat
Olivera	22,6	22,6
Avellaner regadiu	19,7	42,3
Vinya	15,0	57,3
Garrofer	12,5	69,8
Avellaner secà	10,0	79,8
Horta	4,7	84,5
Garriga	4,1	88,6
Bosc	3,1	91,7
Cereals secà	2,3	94,0
Ametller	2,1	96,1
Fruiters tradicionals	2,0	98,1
Patates	0,9	99,0
Moresc	0,7	—
Altres usos (no agrícoles)	0,6	99,6
Fruiters moderns	0,4	100,0
Cereals regadiu	0,06	100,06

1971

Conreu	%	% acumulat
Avellaner regadiu	24,6	24,6
Olivera	15,4	40,0
Vinya	8,1	48,1
Avellaner secà	7,9	56,0
Altres usos (no agrícoles)	7,7	63,7
Garriga	7,5	71,2
Horta	7,2	78,4
Garrofer	5,3	83,7
Bosc	4,1	87,8
Fruiters moderns	3,9	91,7
Patates	3,0	94,7
Ametller	2,6	97,3
Moresc	2,4	—
Cereals secà	1,9	99,2
Fruiters tradicionals	0,6	99,8
Cereals regadiu	0,2	100,0

	1955	1971
	milions Ptes.	milions Ptes.
Ingressos totals	541,65	1.256,0
	Ptes.	Ptes.
Ingressos mitjans	17.417	45.177
(descomptant superfície "altres usos", etc.)		

difícil mecanització (12), i quan els agricultors han pogut estendre el regadiu han optat per unes altres alternatives de més fàcil tecnificació i amb ingressos més grans per hectàrea.

En els cultius amb índex d'increment negatiu (Taula 4) observem el gran descens del garrofer en el primer quinquenni --per efecte de les gelades-- molt més acusat que en els següents, en què continuen decreixent no per motiu dels preus com veurem. Els cereals de secà també ofereixen un retrocés continuat, perquè millors alternatives s'ofereixen al pagès emprenedor que desitja millorar la comptabilitat de la seva explotació. Cada vegada són més importants, també, les reduccions de l'ametller de secà, i sens dubte es deu al fet que els baixos rendiments per hectàrea no han pogut compensar la tendència estabilitzada dels preus. El cultiu registra un descens en el primer quinquenni, més petit en el segon, però molt accelerat en el tercer; tal com veurem, es tracta d'un dels cultius de menys flexibilitat davant les corbes de preus; a l'últim, la vinya ofereix uns índexs de descens realment notables i és un dels cultius mig abandonats per part de molts pagesos de la zona.

L'anàlisi que efectuarem de les corbes de preus en aquesta segona part (veure les gràfiques) constitueix solament el primer pas en l'intent d'explicació, des d'una perspectiva econòmica, de les variacions de superfície dels cultius, ja que la realitat és més complexa, com veurem més endavant.

Al gràfic o corba corresponent a l'olivera veiem que els preus manifesten una lleugera tendència alcista (13); però en l'interval 1955-61 mostren una marcada estabilitat --tret d'algunes excepcions (14)-- la qual cosa influeix en un descens constant, ja des del primer any, de la superfície de l'olivera. Les alces de preu de 1963-64 no arriben a afectar la corba descendent de la superfície per la brevetat del període i per l'elevada incidència dels costos salarials en

tan vertiginós. L'evolució de l'horta mereix ser comentada també, ja que creix d'una manera important fins al 1960, però s'estabilitza als dos últims quinquennis i dona la impressió d'arribar a un punt màxim als primers anys seixanta. Això suggereix que el creixement de l'horta no està vinculat al fenomen turístic i a l'expansió de demanda que comporta ni tampoc al desenvolupament urbano-industrial de Tarragona, puix que ambdós s'inicien precisament a partir de 1960. L'estancament horticola aleshores podria obeir a l'escassetat d'aigua i als alts costos salarials, doncs és un cultiu de

(12) Hem de puntualitzar que l'horta existent en la zona és de petites dimensions i, en general, sense especialització concreta, és a dir, polivalent i tradicional.

(13) Recordem que solament disposem de dades econòmiques fins 1974.

(14) S'observa, per exemple, una forta elevació del preu en 1956, deguda a l'escassetat de la campanya 1955-56, afectada per les famoses gelades de l'àmbit molt generalitzat.

(Taula 3)

Cultius amb increments de superfície positius

(Superfície de 1955 en base 100)

	1955-60	1960-65	1965-70
"Altres usos"	+633,5	+262,1	+363
Cereals regadiu	+76,6	-41,2	+23,6
Fruiters moderns	+161,8	+313,8	+465
Bosc	+6,4	+31,8	-20-
Garriga	+56,1	+11,1	+18
Horta	+54,4	-1	-1,7
Patates	+75,6	+83	+60,8
Moresc	+104,8	+89,1	+66
Avellaner regadiu	+10,9	+0,4	+13
Ametller	-6,0	-3,1	+37

(Taula 4)

Cultius amb increments de superfície negatius

(Superfície de 1955 en base 100)

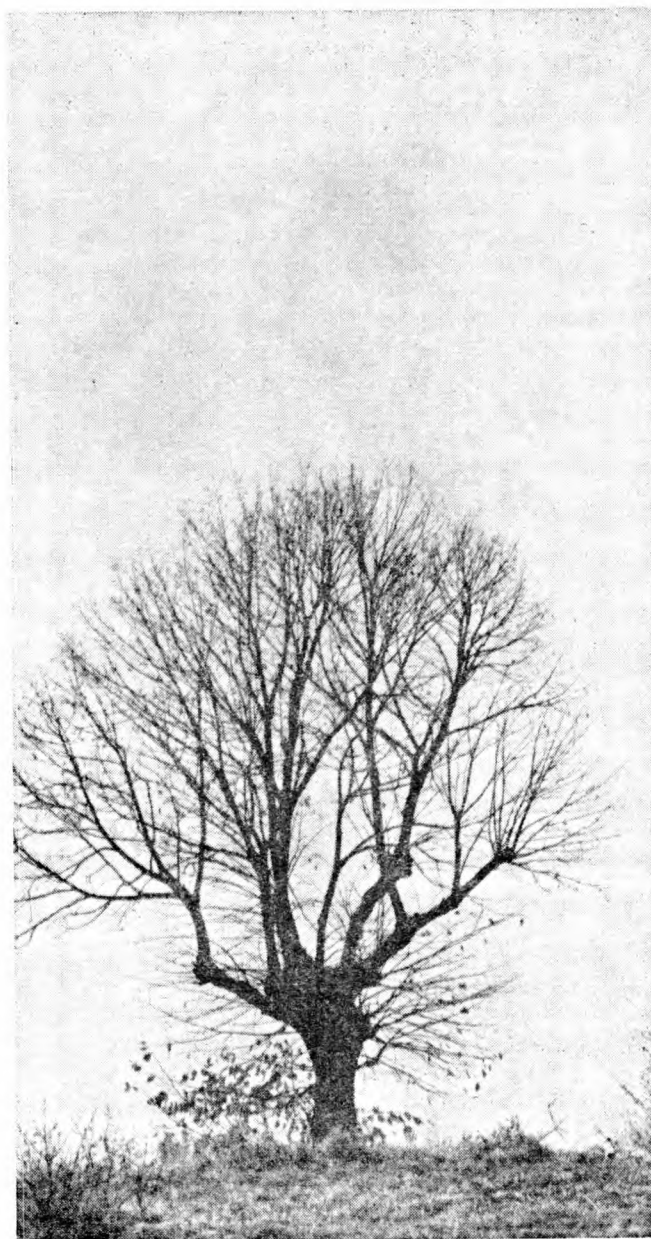
	1955-60	1960-65	1965-70
Vinya	-9,2	-13,8	-23,5
Olivera	-9,2	-4	-21,3
Garrofer	-40,1	-10,7	-7,5
Avellaner secà	-7,8	-3,3	-8,3
Cereals secà	-4,2	-0,6	-7,5
Fruiters tradicionals ...	-18,2	-32,5	+2,7

aquest cultiu. L'olivera és un dels cultius menys sensibles a les variacions de preus (podria dir-se que és d'oferta inelàstica), la introducció del qual implica inversió a llarg termini i, per tant, amb processos evolutius difícilment reversibles. Convé, a més, aclarir que la producció del Baix Camp no pot influir en la formació de preus, pel seu volum escàs; així doncs, els preus es determinen en funció d'interessos totalment aliens als agricultors de l'àrea (15).

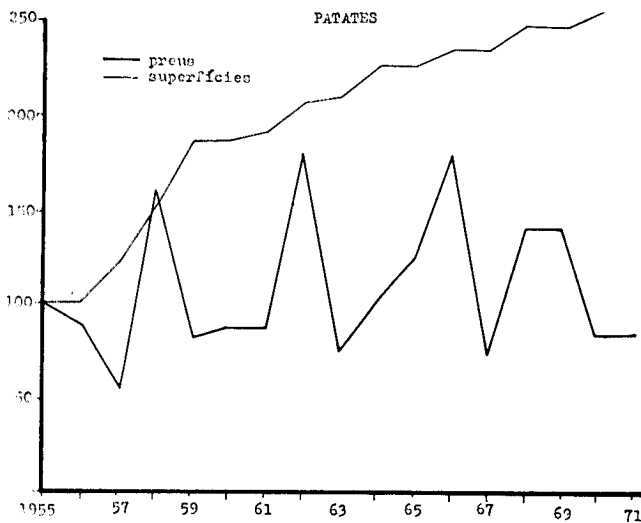
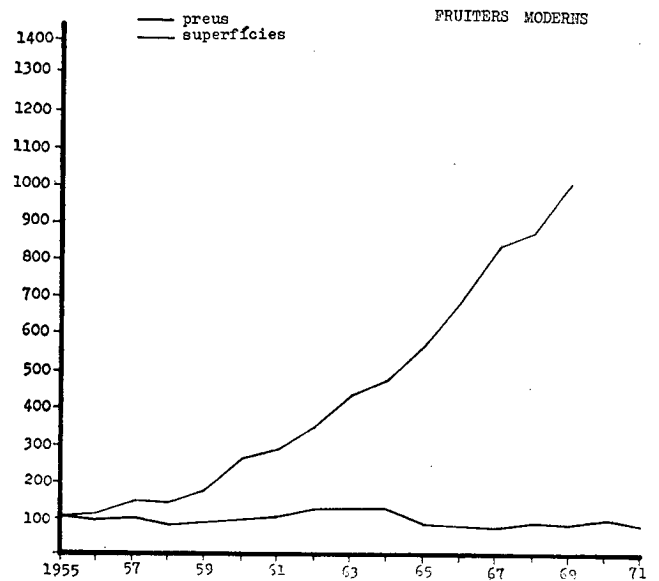
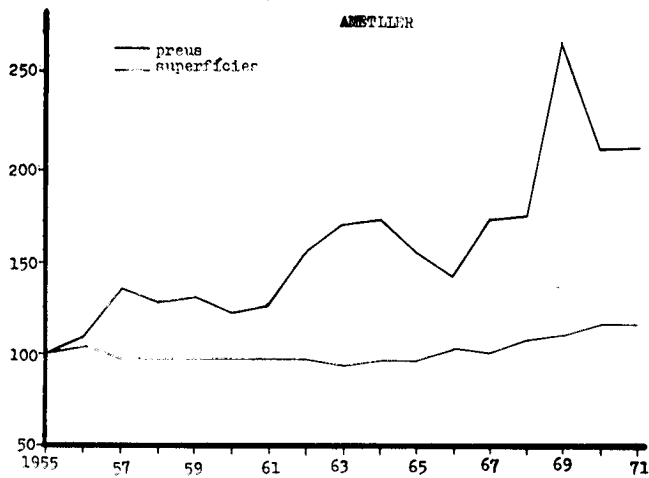
En la corba de la vinya observem una marcada estabilitat dels preus, factor que sens dubte ha influït en la reducció cada cop més accelerada de l'extensió dedicada al cultiu. Un altre component important que actua, segons la nostra opinió, com a causa i efecte del marcat descens de la vinya és la disminució dels rendiments per hectàrea, exponent clar del desinterès del pagès per aquest cultiu. En realitat la vinya solament subsistirà --allà on puguin haver-hi d'altres solucions, com és el cas del Baix Camp-- en zones de producció selecta, ja pel consum de raïm de taula, ja per la vinificació de qualitat.

Respecte a l'ametller caldria destacar que, malgrat un lleuger increment dels rendiments per hectàrea durant el període, la demanda creix amb una rapidesa més gran que fa que quedi traduïda en una tendència alcista dels preus, si bé amb oscil·lacions a curt termini no explicables fàcilment. La corba de superfície experimenta una forta alça en el darrer quinquenni --després d'una fase d'estancament-- expansió que correspon aproximadament al punt en què s'inicia un cicle de preus relativament elevats. Es probable que es mantingui

(15) Es molt freqüent la intervenció estatal en la política de preus de l'olivera. Convé puntualitzar, en aquest moment, que pràcticament cap preu agrícola es forma simplement per la llei de la oferta i la demanda, com en una típica situació de competència perfecta. A les nombroses i greus imperfeccions del mercat hem d'afegir-hi els condicionaments derivats de la intromissió de la política de preus estatal.



agricultura monogràfic agricultura 77



representin en certa manera els d'aquella, i viceversa. Interessa recordar que una important possibilitat plantejada amb l'ametller --pels alts preus que pot tenir-- consisteix en un augment de la seva productivitat per hectàrea, obtenible per la conversió d'aquest en arbre de regadiu. En aquest sentit s'estan fent experiments amb èxit al Sud de França, al SE de la Península --cap a Alacant-- i fins i tot coneixem un cas concret en el Baix Camp.

En el gràfic corresponent a la patata observem en la corba de preus grans oscil·lacions; és a dir, es tracta d'uns preus absolutament cíclics. No obstant això, l'ajustament d'una recta ens mostraria probablement una tendència alcista que explicaria el notable ritme d'augment en la zona, ritme que també relacionem per un progressiu augment de la productivitat per hectàrea (17). Quant a les corbes dels fruiters moderns, la principal explicació del desfasament entre la corba

la tendència alcista, per això el cultiu ofereix perspectives encoratjadores en la zona. D'una banda la demanda interior pot augmentar a mesura que augmenta el nivell de vida perquè, encara més que l'avellana, l'ametlla gaudeix d'una elevada elasticitat demanda-renda, el seu consum és més elevat i les seves aplicacions industrials són superiors. D'altra banda, de moment no existeix en el mercat internacional, en línies generals, cap competidor que ofereixi el producte a preus molt baixos, ja que el gran productor i explotador és Estats Units, amb costos salarials elevats malgrat la gran mecanització en llurs cultius (16). Com l'avellana és un producte potencialment substitutiu de l'ametlla, és lògic que les tensions dels preus d'aquesta darrera en el mercat mundial

(16) Malgrat tot, els excedents dels EE. UU. afecten periòdicament els preus del mercat. Un aspecte important a aclarir és que un excés de plantacions de l'ametller en el conjunt del país —que pot succeir per aquesta tendència alcista dels preus— pot repercutir negativament en el preu i per tant pot arribar a no ser una "perspectiva encoratjadora" com comentàvem últimament.

(17) No obstant això, és cert que aquest augment de productivitat va lligat a un alt ús de productes químics i al problema dels nematodes, problema que podria solucionar-se, o almenys mitigar-se, amb un cultiu rotatiu anual; però el pagès del Baix Camp no té o no veu realment, de moment, cap alternativa rendible.



de preus que, malgrat el període alcista 1961-64, es manté de llavors ençà totalment estable (en pessetes constants) i l'accelerat increment de la corba de superfícies, radica en la introducció d'espècies americanes que han aportat un gran creixement de la productivitat.

Quant a l'horta observem cert descens en els preus si exceptuem el primer quinquenni. Realment les possibilitats d'expansió hortícola en la zona es xiïren, si de cas, en una reconversió radical en el tipus de cultiu, és a dir, en el pas d'hortes polivalents a hortes especialitzades en determinats productes; sobretot tenint en compte la possible disponibilitat de les aigües del trasviament de l'Ebre i l'elevat poder de demanda dels centres urbano-industrials propers a Reus-Tarragona.

En el gràfic del blat de moro hi observem una persistència en el descens dels preus, malgrat els de sosteniment o garantia. A partir del segon quinquenni la corba de superfícies no augmenta amb un ritme igual; per això en determinats anys els ingressos arriben solament a cobrir les despeses com qui diu, però els de censos no són tan notables com caldria pel fet de ser un cultiu rotatiu com la patata. No obstant això, es dona ja el cas d'alguns pagesos que controlen llur explotació amb criteris de comptabilitat moderna i abandonen el cultiu del blat de moro en rotació amb la patata i prefereixen deixar el terreny en guaret. En el gràfic de les corbes del garrofer val la pena subratllar-hi l'enorme alça de preus de 1956, subsegüent a les gelades d'aquell any que produïren un gran desfasament entre oferta i demanda. Com pot apreciar-se per la corba de superfície, la de preus va ser més sensible a les gelades que l'altra i això té l'explicació en el fet de tractar-se d'un arbre bastant vell, la decisió d'arrencar el qual no és tan ràpida com les oscil·lacions de preu. No obstant això, salta a la vista que les reduccions de superfície han estat sempre importants, encara que més en el primer quinquenni, a conseqüència lògica de l'impacte de les citades gelades. A més a més, els preus s'han mantingut en general constants, i això serà causa que d'aquí a pocs anys el garrofer del Baix Camp es converteixi en una reliquia típica d'un passat no massa llunyà.

Finalment, les corbes de l'avellaner il·lustren certs fets interessants. Els preus mostren una tendència alcista poc vigorosa i àdhuc descendeixen el 1971. D'altra banda, són totalment oposades les corbes de superfície de l'avellaner de regadiu i del secà --l'una en alça, l'altra en baixa-- cosa que suggereix palpablement que la raó d'aquesta diferència estriba en els diferents rendiments per hectàrea dels dos tipus de cultiu. L'augment en el rendiment de l'avellaner de regadiu ha estat de suficient quantia com perquè el ritme de creixement de la seva superfície fos positivament constant al llarg del període, mentre que els baixos rendiments de l'avellaner de secà no han pogut ni tan sols pal·liar-se per l'augment de preus, deixant de banda que, com en el cas de l'olivera, l'avellaner presenta el problema de la recollida difícilment mecanitzable i amb exigència de mà d'obra que

fa encarir bastant el producte. És interessant l'examen de les corbes de variació de superfície dels avellaners de regadiu i de secà, ja que semblen complementàries en el sentit de quedar el descens de l'avellaner de secà compensat i fins i tot superat per l'augment del de regadiu. Certament, no es tracta en tots els casos d'una substitució o transferència de superfícies de secà a les de regadiu, ja que es produeix un cert descens del primer precisament en els termes semimuntanyosos de la perifèria, com l'Aleixar, Almostrer, Les Borges, Vilanova, etc.; però també és cert que gran part de l'avellaner de secà és substituït pel de regadiu, sobretot en els municipis plenament de la plana (18).

Els preus de l'avellaner són importants ja que: a) afecten enormement la zona puix que, com hem vist, el de regadiu solament constitueix per si mateix la primera font d'ingressos de la zona; b) perquè, ja que el 80 % de la producció espanyola de l'avellaner s'obté del sector de Reus, els preus surten d'aquest lloc i els productors es concentren en una petita àrea d'Espanya, el que indica probablement un desinterès relatiu del Ministeri d'Agricultura pel que fa al tema, obligant així als organismes locals a actuar --en cas que fossin veritablement representatius dels pagesos-- en defensa dels interessos avellaners. L'avellana ha estat tradicionalment un producte típic d'exportació i actualment és el mercat exterior el que absorbeix la major part de les nostres vendes (19).

Si bé l'exportació en ferm prové de principis de segle, el quinquenni 1925-30 marca el volum màxim, volum que no s'ha aconseguit en la postguerra ja que, per l'especial situació política espanyola d'aquells anys, els impediments reals a l'exportació després de 1939-40 foren importants i de fet considerem que es va perdre l'oportunitat de continuar en el mercat exterior amb certs avantatges i hegemonia. Aquest retrocés en l'exterior facilità l'entrada de Turquia al mercat mundial fins el punt que de llavors ençà les exportacions espanyoles li han anat sempre a la saga (20). En aquest sentit, crelem que és important d'estimular al màxim el consum

(18) Fet que hem pogut comprovar en la citada tesi. Vegeu nota (1).

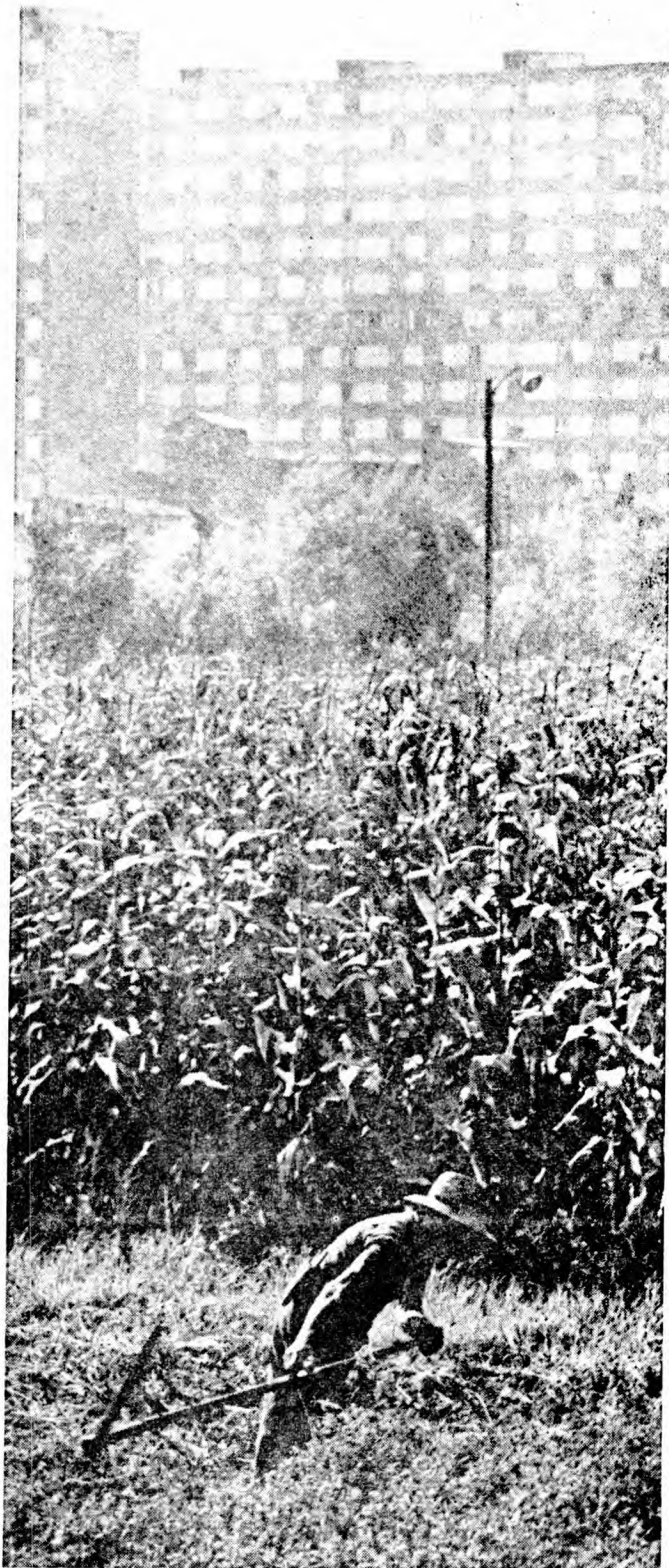
(19) Seria molt més apropiat afirmar que els preus es formen en els mercats internacionals, ja que el 90 % de la producció ha estat exportant-se tradicionalment. Sobre la problemàtica de l'avellaner val la pena no oblidar dos estudis locals que, si bé tenen punts de vista diferents, no deixen de ser interessants:

Fontana Tarrats, J. M. **Pian Tarragona**. Consejo Económico Sindical de la provincia de Tarragona, 1963.

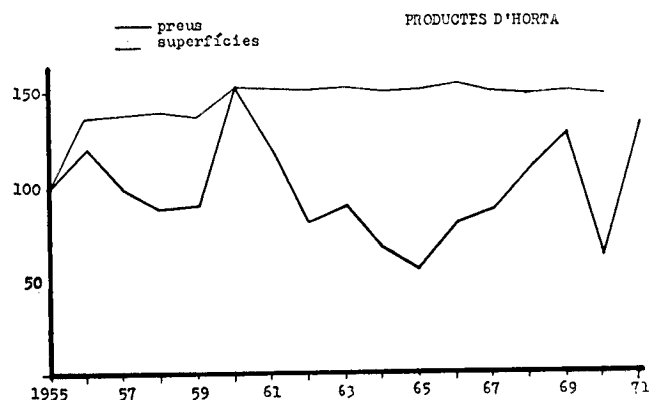
Cámara Oficial Sindical Agraria. **Informe sobre la situación actual y perspectivas de la producción de avellana**. Tarragona, 1974 (inèdit).

Calleja, C. "El cultiu de l'avellana al Camp de Tarragona", a **Publicación de Información Económica**. Barcelona, 24 de maig, 1972.

(20) La importància de l'avellana turca resideix en els



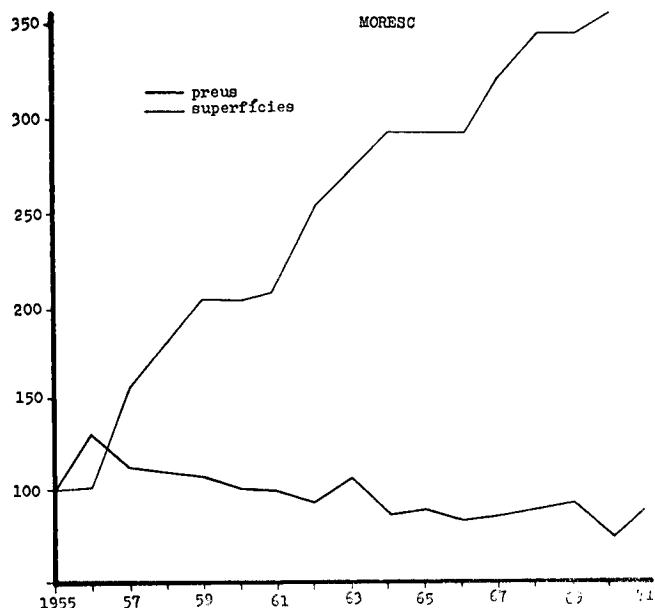
(Taula 5)



Increment costos salarials per cultiu (en %)

	1955	1971	1955-71
Garrofer	64,5	60,9	— 3,6
Ametller	63,2	52,9	—10,9
Avellaner regadiu	57,8	47,1	—10,7
Avellaner secà	58,5	48,0	—10,5
Cereals regadiu	65,4	46,8	—18,6
Cereals secà	9,5	7,11	— 2,4
Fruiters moderns	33,6	30,7	— 2,9
Fruiters tradicionals	91,1	88,8	— 2,3
Horta	59,1	53,4	— 5,7
Blat de moro	60,8	29,5	—31,7
Olivera	72,1	65,9	— 6,2
Patates	29,12	18,5	—10,6
Vinya	55,1	42,9	—12,2

Els costos totals els igualem a la base 100.



interior i la petició del Ministeri d'Agricultura d'una política de preus de garantia (21), ja que la reconversió del mercat interior no és un procés ràpid. No obstant això, és important no intentar solucionar solament a curt termini el problema candent i crucial dels baixos preus de l'avellaner. Es necessari no oblidar a llarg termini temes com: a) la selecció de varietats que poguessin competir més avantatjosament en el mercat internacional en raó d'una qualitat millor; b) la possibilitat d'obtenir superiors rendiments per hectàrea que ocasionarien probablement --si es fa d'una manera racional-- un abaratiment dels costos salarials i, en general, de tots els totals per Qg./hectàrea.

Considerant, en general, l'evolució dels preus comentats, veiem que, si bé pugen globalment, no ho fan de forma acusada. Al contrari, s'estanquen i en ocasions fins i tot arriben a baixar, el que suggereix immediatament que si els ingressos del pagès per hectàrea són més grans el 1971 que el 1955 no seria degut en absolut a l'augment de preus, sinó a d'altres factors, com el descens de costos o l'increment de la productivitat per hectàrea.

RELACIO DE L'EVOLUCIO DELS COSTOS AMB LA SUPERFICIE DELS CULTIUS

Elaborem els costos totals a partir de les dades inicials proporcionades pels pagesos del Baix Camp (22) (vegeu Taula 5). Es normal que els costos totals hagin augmentat

seus costos de producció, que són molt inferiors als espanyols; això incideix fonamentalment en les baixes cotitzacions del mercat internacional. Es a dir, els preus de l'avellaner estan a mercè d'una excel·lent, regular o mala collita turca. D'altra banda, la principal àrea de consum de l'avellaner espanyola se centra en els països del Mercat Comú, on la favorable posició de l'avellana d'Itàlia ens perjudica degut a la seva qualitat de membre de la Comunitat Europea. Fins i tot la posició arancelària de Turquia davant la C. E. —2'5 % de gravamen i certs contingents amb franquícia— és molt més favorable que la d'Espanya, amb un gravamen de 4'3 % sobre el total de les exportacions.

(21) Sempre que els beneficiaris no siguin solament un petit grup de comerciants sinó els propis cultivadors.

(22) En el còmput hem tingut en compte solament els costos variables, ja que la introducció dels fixos afegia molta complexitat i significava un esforç desproporcionat per un tractament introductor. No obstant això, ens hi referim en el moment en què ho considerem imprescindible.

en el període 1955-71, àdhuc en pessetes constants. Com era d'esperar, els cultius que en els dos anys presentaven costos més elevats són els de regadiu i, en general, exceptuant l'horta, són precisament els cultius amb costos més elevats els que experimenten un increment més gran en superfície, la qual cosa significa que la variable costos, almenys analitzada en termes absoluts, no aclareix massa les variacions de superfície dels cultius.

Seria d'esperar, també, que, en principi, un dels factors importants del canvi fos precisament el dels costos salarials, ja que certament els salaris han augmentat a ritme molt més gran que els preus pagats al pagès i fins i tot que la resta dels costos variables, com utilització i manteniment de la maquinària, etc. Si bé és de remarcar que en termes relatius tots els costos salarials dels cultius han sofert un descens que deriva palpablement d'una racionalització de la producció i també d'un augment efectiu dels altres costos, no obstant això considerem important de destacar que en línies generals la mà d'obra no ha jugat un paper tan important com era d'esperar. Efectivament els costos salarials no representen un factor decisiu en les opcions que adopten els agricultors, puix que l'extensió de les exportacions no és massa gran i a més estan relativament tecnificades, sobretot en els municipis de la plana. D'altra banda, sabem (23) que existeix una baixa proporció d'assalariats fixes, ja que una gran part del treball el fan els membres de la família, sobretot el 1955, i els seus respectius salaris no són considerats com tals pel pagès sinó com a beneficis. Això no implica que neguem el principi --àmpliament acceptat-- que els costos salarials constitueixen un factor molt important que incideix en un sentit o altre en l'evolució dels agricultors. Ara bé, simplement afirmem que, en les presents circumstàncies, aquest factor perd valor al Baix Camp i les motivacions dels canvis de cultiu les hem de buscar també en altres direccions.

AVALUACIO CONJUNTA D'INGRESSOS, COSTOS I BENEFICIS EN FUNCIO DE LES VARIACIONS EN LA SUPERFICIE DELS CULTIUS (Taula 6)

Segons hem pogut comprovar les explicacions, doncs, no són úniques ni molt menys simples o senzilles. Així, doncs, en un intent de buscar una raó més àmplia hem introduït no solament i separadament els conceptes de costos, ingressos i beneficis, sinó la seva plena conjunció, alhora que tractarem de desentranyar el paper que cada un d'ells ha executat en els diferents cultius. Basant-nos en la taula 6 hem confeccionat, a base d'índex, la taula 7 per tal que la comparació dels diversos conceptes econòmics resultés més clara. Procedim amb un mètode qualitatiu a intentar una explicació de les variacions de superfície que puguin obeir als conceptes ja dits. Davant d'incrementos positius de superfície, el fet que els altres índexs siguin també positius ens indica que moti-

(23) Ens referim a dades de la tesi citada al peu de pàgina 5.

(Taula 6)

Ingressos, costos i beneficis pel 1955

	Ingressos Pts./Ha.	Costos Pts./Ha.	Beneficis I - C/Ha.
(+)			
Vinya	19.500	18.089	+ 1.411
Olivera	16.000	16.845	— 845
Ametller	15.840	8.220	+ 7.620
Garrofer	17.600	4.103	+13.497
Avellaner secà	14.580	16.270	— 1.690
Avellaner regadiu ...	36.450	38.503	— 2.053
Fruiters tradic. ...	120.000	21.535	+98.465
Moresc	45.600	21.380	+24.220
Patates	54.600	60.104	— 5.504
Horta	138.000	135.270	+ 2.730
Fruiters modern ...	186.000	70.450	+115.550
Cereals secà	10.720	10.050	+ 670
Cereals regadiu ...	26.800	21.690	+ 5.110
(+) Mitjana dels preus dels anys 1955-71.			

Ingressos, costos i beneficis pel 1971

	Ingressos Pts./Ha.	Costos Pts./Ha.	Beneficis I - C/Ha.
(+)			
Vinya	20.000	15.466	+ 4.534
Olivera	33.000	18.446	+14.554
Ametller	48.000	9.940	+38.060
Garrofer	11.000	4.345	+ 6.655
Avellaner secà ...	25.320	19.832	+ 5.488
Avellaner regadiu ...	75.960	47.207	+28.753
Fruiters tradic. ...	129.600	22.525	+107.075
Moresc	34.800	54.880	—20.080
Patates	88.800	21.970	+66.830
Horta	220.000	149.900	+70.100
Fruiters moderns ...	202.500	76.525	+125.975
Cereals secà	11.600	11.250	+ 350
Cereals regadiu ...	23.200	26.090	— 2.890
(+) Mitjana dels preus dels anys 1969-71.			

ven en major o menor grau la variació, i igualment passa davant d'incrementos i índexs negatius. Per tant, a major nombre de sis més completa és l'explicació, i es pretén una minuciositat més gran com més alts siguin els valors numèrics dels índexs --als que no fem referència, però que el lector pot trobar a la taula 7-- més explicades queden encara les variacions.

Observem el cas dels cultius amb increments positius (Taula 8). Podem veure clarament com queden explicats d'alguna manera els cultius que han experimentat increments de superfície, amb excepció del blat de moro. Els fruiters moderns augmenten en índex de preus i ingressos i aquest

(Taula 7)

Incrementos entre 1955-1971 de la superfície, preus, ingressos, costos i beneficis

	Superfície 1955=100	Preus 1955=100	Ingressos 1955+100	Costos 1955=100	Beneficis en Ptes. 1971	(+)
Vinya	- 46,5	+ 72	+ 2	- 15	+ 3.123	+ 17
Olivera	- 34,5	+203	+106	+ 10	+15.399	+ 96
Ametller	+ 26,9	+109	+203	+ 21	+30.440	+182
Garrofer	- 58,3	+110	- 37,5	+ 6	- 6.802	- 43,5
Avellaner secà	- 19,4	+ 61	+ 74	+ 22	+ 7.178	+ 52
Avellaner regadiu	+ 24,4	+ 61	+103	- 18	+30.806	+126
Fruiters tradicionals	- 48,0	- 22	+ 8	+ 5	+ 8.610	+ 48
Moresc	+259,9	- 10	- 23,7	+157	-44.300	+180,7
Patates	+219,4	- 12	+ 63	- 63	+72.434	+126
Horta	+ 51,9	+ 42	+ 59	+ 11	+67.370	48
Fruiters moderns	+940,0	- 14	+ 9	+ 9	+10.425	- 0
Cereals secà	- 12,3	- 12	+ 8	- 2	- 320	+ 10
Cereals regadiu	+259,0	- 12	- 13	- 61	- 8.000	+ 74

(+) Index de creixement aparent de beneficis ingressos-costos 1955=100.

últim es deu a un augment espectacular dels rendiments per hectàrea. Els cereals de regadiu han experimentat un espectacular increment relatiu de superfície, mentre que en termes absoluts el seu augment és petit i concentrat sobretot en el primer quinquenni. Tot això ens farà comprendre que l'únic index, en principi, que ens explica l'increment d'aquests cereals és el que anomenem index aparent de beneficis.

El cas de la patata queda molt explicat per diversos conceptes, preus, costos i ingressos, mentre que no és indicativa la columna de beneficis absoluts però sí la de l'index aparent dels beneficis, la qual cosa ens suggereix una dinàmica creixent dels mateixos. L'horta queda perfectament explicada per totes les columnes menys per la de costos. No és d'estranyar que aquests augmentin, ja que és el cultiu en què el percentatge de mà d'obra és un factor no gens desdenyable.

També els ametllers queden perfectament explicats i fins i tot amb uns índexs molts alts en preus i ingressos que compensen sobrerament els baixos increments de costos. L'avellaner de regadiu constitueix potser el cas amb una explicació més clara dels augments de superfície, ja que tots els conceptes de la taula expressen index positiu; no obstant això, els índexs d'explicació no són en cap cas exagerats sinó més aviat moderats.

Examen apart mereix el cas del blat de moro, l'augment de superfície del qual no s'explica en cap concepte dels que introduïm a l'anàlisi. Per això suggerim la hipòtesi que, --un cop iniciat el procés d'introducció del blat de moro, i en cultivar-se quasi conjuntament amb la patata en un

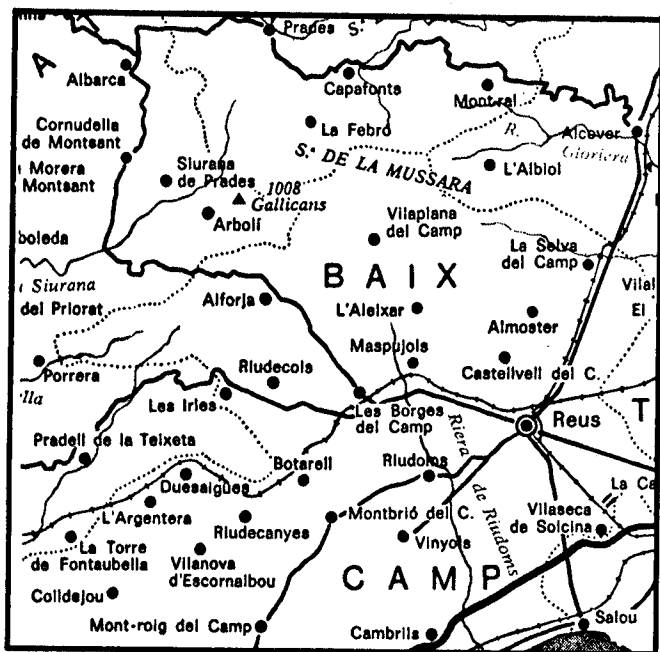
sistema rotatiu anual-- la continuació del cultiu del blat de moro s'explicaria per inèrcia i per l'escassa sensibilitat als descensos d'ingressos i beneficis. Aquest no és el cas de la patata el cultiu de la qual resulta rendible però l'agricultor tendeix a valorar conjuntament tots dos cultius. La manca d'alternatives de substitució del blat de moro i el fet que l'agricultor es resisteixi a comprendre --almenys si diferenciem entre salaris i beneficis-- que és més rendible deixar el camp en guaret durant quatre mesos l'any més que no cultivar-lo, això reforça la resistència a abandonar aquest cultiu.

Cultius amb increments positius

Superfície	In- Preus grossos	Costos	Bene- ficis	Index aparent creixe- ment de benefic.
Fruiters moderns ...	Sí	Sí	No	No
Moresc	No	No	No	No
Cereals regadiu ...	No	No	No	Sí
Patates	Sí	Sí	Sí	No
Horta	Sí	Sí	No	Sí
Ametller	Sí	Sí	No	Sí
Avellaner regadiu ...	Sí	Sí	Sí	Sí

(Taula 8)

(Taula 9)



Cultius amb increments negatius

Superfície	In-			Beneficis	Index aparent creixement de
	Preus grossos	Costos	Beneficis		
Cereals secà	Sí	No	No	No	No
Avellaner secà	No	No	No	No	No
Olivera	No	No	Sí	No	No
Vinya	No	No	No	No	No
Fruïters trad.	Sí	No	Sí	No	No
Garrofer	No	Sí	Sí	Sí	Sí

sibles beneficis, degenerant després en forma de cultiu que no es traduïa ni tan sols en ingressos i, en definitiva, fent-lo inviable en el moment actual. Aquestes raons marcarien un descens més acusat del previsible en aquest cultiu a no ser que es donessin les circumstàncies a que al·ludim; és probable que, si aquests avellaners de secà s'haguessin situat en emplaçaments a la plana, no haurien sofert un abandonament tan ràpid.

La situació de la vinya és complicada també, ja que cap dels components estudiats justifica llur reducció de superfície, amb l'agravament a més de constituir el cultiu amb més gran descens, en termes absoluts i relatius, de la zona. L'explicació que ens donen els pagesos és que en la comarca la vinya no rendeix perquè els terrenys són secatius i perquè plou poc; però, si així fos, hauria de reflectir-se d'alguna manera en els capítols d'ingressos, costos i beneficis, cosa que realment no succeeix. A nivell d'hipòtesi donarem un altre tipus d'explicació, potser un pèl aventurada pel fet d'estar poc estudiada, encara que ens sembla molt versemblant. Segons ho veiem nosaltres, el descens que comentem té relació amb la tercera replantació del cep a partir de la filoxera. Aquesta arriba a la zona poc abans de 1900 i aquest any podria considerar-se com el de la primera replantació de ceps amb peu americà; com la seva durada és d'uns 30 anys (25), la segona replantació es devia efectuar cap al 1930 (26), mentre que la tercera correspondria cap a 1960, anys que precisament són els que estudiem i en què s'hi detecta la forta disminució. La replantació suposa inversions considerables a llarg termini i ja que, en

En la taula 9 d'increments negatius tractarem de procedir d'igual manera. El descens dels cereals de secà té una dèbil explicació per l'estancament de l'índex de preus, deixant de banda que els índexs de les altres columnes donen unes xifres absolutes bastant baixes. La pèrdua de superfície de l'olivera queda explicada, encara que en part solament, per l'augment dels costos del cultiu i, en especial, pels salarials, en constituir una collita de molt difícil mecanització. Quant als fruïters tradicionals, l'augment dels costos de mà d'obra i el descens dels preus expliquen el descens relativament fort que pateixen i que els situen pràcticament al llindar mínim de subsistència.

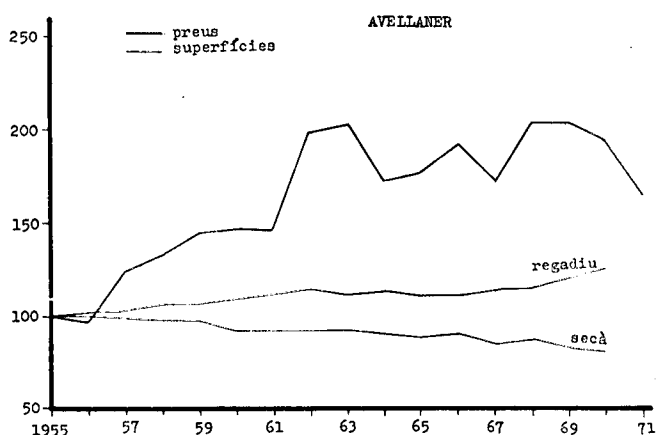
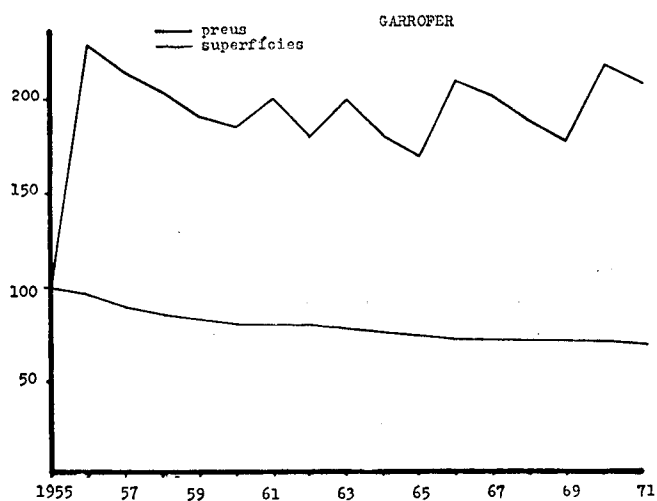
Un cas clar és el referent al descens de la superfície del garrofer. S'explica per qualsevol concepte, tret del de preus, ja que van experimentar una alça important després de les gelades i quedà a continuació estancada, com es mostrava en la corresponent corba de preus, cosa que també contribuiria a explicar el descens del cultiu.

En aquest enfoc dues classes no queden explicades: el descens de l'avellaner de secà i el de la vinya. Efectivament, cap dels conceptes introduïts a la nostra anàlisi no contribueix a l'aclariment del fenomen. En el cas de l'avellaner de secà podria interpretar-se pel fet d'haver-se introduït a zones molt marginals (24) sense prèvia consideració de pos-

(24) Com exposem en el treball citat —peu de pàgina 5— els descensos més acusats de l'avellaner de secà es produeixen en els municipis semimuntanyosos de la perifèria.

(25) Les plantacions de peus americans haurien de durar al voltant de 25 anys, però els agricultors intenten per tots els mitjans prolongar el període fins els 30 anys.

(26) Aquesta segona replantació podria relacionar-se amb el problema rabassaire a Catalunya. Es en aquest aspecte que, segons les nostres notícies, no ha estat estudiat.



general, els índexs d'ingressos i beneficis són realment baixos --encara que no negatius-- no suposaven cap incentiu. Hem de recordar aquí que en els càlculs de costos realitzats per les taules solament hi hem inclòs els variables, però no els fixos, sobre els quals incidirien precisament les despeses d'inversió de la replantació. En realitat, si els haguéssim inclòs, l'alt índex que es despendria de la columna de costos per ella mateixa bastaria per explicar el gran descens que ha sofert aquest cultiu. La versemblança d'aquesta hipòtesi ens permet suposar-la probablement extensiva als descensos que la vinya experimenta a bastantes parts del territori català.

De tot el que hem exposat es dedueix que aquest tipus d'anàlisi qualitativa no ha donat uns resultats prou satisfactoris de les causes d'augment o descens de la superfície de

cultius. Amb aquest enfoc, entre set augments de cultius podem explicar-nos sota un o més conceptes sis; dels sis cultius que descendeixen trobem justificació a quatre --gairebé un 80 %-- proporció que no considerem gens desdenyable, sobretot si tenim en compte que els altres tres no explicats s'han pogut justificar també per conceptes econòmics no inclosos a la taula, com els costos fixos d'inversió per la vinya i, quant a l'avellaner de secà, pel despoblament de les àrees marginals on es concentra precisament la producció.

CONCLUSIONS

Finalment, valdria la pena dir que la mentalitat oberta i la capacitat de canvi i innovadora del pagès de la plana del Baix Camp ha quedat àmpliament demostrada, tal com ho veiem nosaltres, no sols per l'elevat percentatge de superfície que ha experimentat canvis de cultius entre 1955 i 1971, sinó perquè precisament són els cultius menys rendibles els que perden extensió, amb més gran rapidesa, i perquè, al contrari, els que donen índexs més elevats d'increment són precisament els que demostren una major rendibilitat, fenomen que significa un important esforç d'adaptació a les necessitats canviant de la demanda. A més, de la nostra anàlisi minuciosa i detallada a través del treball no es pot negar que es desprèn una clara tendència, en el període estudiat, a una sensibilització cada cop més gran dels pagesos als conceptes econòmics, no solament de menys ingressos sinó a uns altres més reals com els de costos i beneficis dels cultius. Es a dir, que existeix clarament una tendència a tenir en compte les despeses de mà d'obra familiar i a diferenciar els salaris dels beneficis en un procés de racionalització econòmica de l'explotació.

No obstant això, si ha quedat demostrat que els pagesos del Baix Camp en general han sabut millorar llurs explotacions, la política estatal agrària --si és que n'hi ha haguda-- no els ha estat gens favorable en línies generals. Aquest procés de canvi ha estat possible fins ara (1971-72), però si les pressions de la política industrialista oficial continuen, com en els darrers anys, difícilment l'àrea del Baix Camp podrà conservar amb plenitud el seu caràcter agrícola. El problema de la finançació de les inversions precises per unes transformacions en un futur no llunyà no està resolt en absolut per la política estatal de crèdits. Tampoc la política sectorial de preus mantinguda pel govern no és favorable al Baix Camp donat el baix volum de la producció total de la zona. Aquesta, per les seves petites dimensions, no té capacitat per a formar cap preu dels cultius produïts a l'àrea, exceptuant l'avellaner. Tan sols una política regional agrària --i no sectorial-- possibilitaria que els pagesos del Baix Camp no estiguessin condicionats per allò que passa en d'altres zones agrícoles del país. D'aquesta manera no estarien, per tant, a mercè dels interessos de grups socialment dominants, generalment industrialistes, sinó que podrien tenir capacitat de decisió sobre llurs propis interessos, és a dir, tots aquells que afecten d'alguna manera l'agricultura del Baix Camp.