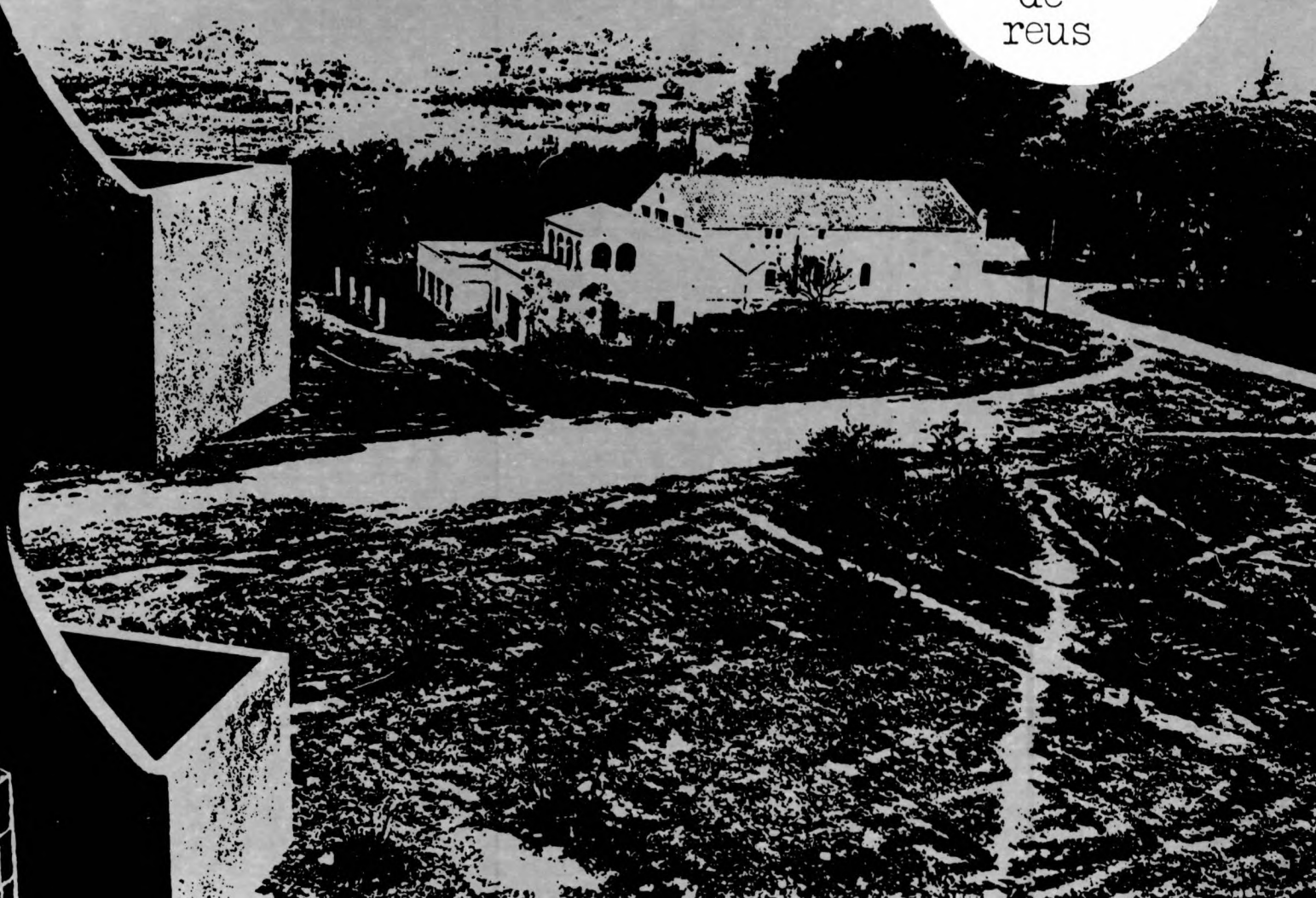


el
barri gaudí
dins
l'urbanisme
de
reus



REPÈRCUSIONS URBANES DE LA MOBILITZACIÓ DE LES CLASSES DEL CAMP A LA CIUTAT I DE LES REGIONS SUBDESENVOLUPADES A LES ZONES INDUSTRIALS.

Les ciutats d'estructura medieval són centres de vida social i política, amb vocació clara per al diner, el comerç, el canvi, la prosperitat. Això podem aplicar-ho a Reus o a qualsevulla ciutat. El procés d'industrialització nascut després actua de factor inductor dels problemes de creixement i planificació a les nostres ciutats i així neixen els conceptes de funcions i necessitats humanes, de lleure, cultura, comunicació, etc. (1).

Henry Lefebvre analitza aquest canvi del valor de la ciutat, la transformació del valor "d'ús" de la ciutat tradicional al valor "de canvi" producte de la industrialització i urbanització són processos inseparables i conflictius alhora. La indústria crea noves ciutats, les fa créixer i en dibuixa de noves, a la vegada que subordina la ciutat i la realitat urbana a l'anomenat factor de canvi. No podem oblidar, però, la resistència d'aquests nuclis urbans antics a desaparèixer, adquirint un "valor de consum" (centres de poder, àrea de negocis, etc.), valor que adquireixen amb la invasió de teixit urbà nou.

Tres possibilitats se'ls ofereixen a les classes treballadores que arriben a la nostra ciutat per tal de trobar un habitatge (possibilitats que ens mostren els conflictes entre grups socials diferents i ens revelen de manera física, damunt el territori, la crisi de la ciutat):

1) Àrea urbana deteriorada

Si n'exceptuem els ravals que l'envolten i els eixos octogonals que els creuen (carrer Monterols i Major, carrer Jesús i de les Galanes) queden una sèrie de carrers estrets sense llum, amb una tipologia d'habitatges "entremedianeros", poc sanejats i antics que foren els primers llocs d'ubicació dels immigrants. El valor de canvi del solar s'imposa al valor d'ús de l'habitatge degut a la proximitat al centre de la ciutat, produint unes expectatives d'especulació.

2) Àrees perifèriques autoconstruïdes conegudes amb el nom popular de parcel·les.

Es el pas següent d'ocupació de la classe treballadora vinguda de fora, en quedar exhaurides les possibilitats d'ocupar cases de l'àrea urbana a la qual ens hem referit abans. En aquestes parcel·les és on millor s'acomoden les persones vingudes del camp, ja que poden desenvolupar-se de manera similar a la seva vida anterior: petit jardí, o un hort, cases unifamiliars, etc.

Les àrees ocupades per les parcel·les tenen sempre les següents constants:

- Barrancs, i terreny amb accidents.
- Terrenys insalubres i sense condicions d'habitabilitat.
- Falta de comunicació amb el centre, aïllats per alguna barrera natural o artificial.
- Terrenys no qualificats per a residir-hi i per tant amb construccions "il·legals".

Com assenyala Manuel Solà Morales, professor de la ETSAB, el procés sempre és el mateix: Un gran propietari del terreny el posa a la venda en petites porcions per a les primeres construccions. Aquestes parcel·les es van poblant i sofreixen la subsegüent subdivisió (relogats). L'antic propietari es reserva la resta de la propietat primitiva que acostuma a ser més gran que la part ja venuda amb la qual cosa podrà vendre noves parcel·les a un preu més elevat un pic el fenomen d'assentament estigui assegurat i consentit per l'Administració (fet consumat), la qual administració s'encarregarà de posar els serveis públics mínims reivindicats pels habitants de la zona.

3) Àrees d'habitatges socials.

Dins d'aquest apartat s'inclouen el Barri Gaudí, el Barri Fortuny, la Urbanització Juncosa, etc. S'han d'assenyalar les següents característiques d'aquests nous barris marginats:

- No hi ha previsió de les despeses de conservació dels espais públics.
- Mínims serveis públics i per tant dependents del centre de la ciutat.
- Promoció privada de tals serveis.
- Supressió del carrer tradicional: edificació en blocs aïllats i en alçada.

En aquestes actuacions urbanes ens adonem de la política exercida per les classes dominants en contra dels interes-

el
barri gaudí
dins
l'urbanisme
de
reus

10 monogràfic barri gaudí

ses populars, en el sentit de no satisfer totes les seves necessitats i serveis públics i d'anar a la màxima rendibilitat del promotor en perjudici de l'usuari. En aquest sentit el creixement urbà s'avança sempre a la planificació de l'Administració, deixant de banda tota normativa urbanística i tots els serveis públics mínims exigits per la llei del sol. D'aquí passem a un cert canvi: la passivitat de les classes populars es transforma en posicions actives; reivindicació de les seves necessitats. Són els moviments socials urbans

de reivindicació que comencen a néixer a totes les ciutats amb problemes urbans (augment dels transports públics, manca d'escoles, dèficits d'enllumenament, etc.).

CAUSES DE LA CREACIÓ DEL BARRI GAUDÍ

Entre les possibles causes trobem:

- "Boom" migratori, sobretot de gent del sud d'Espanya.
- Necessitat de mà d'obra per a les indústries creades a la nostra ciutat.
- Creació del "Patronato de la Vivienda" amb finalitats socials.
- Alleujar el problema urbanístic de les parcel·les que comença a ésser greu.
- Necessitat de grans actuacions en el ram de la construcció per part de les grans construccions.

Els resultats d'aquesta política social són ben concrets: El treball ofert pel Taller d'Arquitectura aviat entusiasma els promotors que veuen en aquest treball unes possibilitats de renovació i de bona acollida per part del futur client, amanit tot això amb un optimisme inicial conseqüència de la bona acollida que havia tingut anteriorment el Barri Fortuny. Aquesta fou la causa d'oferir l'encàrrec a aquell equip d'arquitectura i la d'acceptar les idees avançades i renovadores que els seus components oferien, sense adonar-se de les seves propostes. De manera similar al cas del Barri Fortuny es varen complir les previsions inicials de compra per avançat de pisos a compte de capital inicial. No es pot oblidar el gran benefici que signifiquen per al promotor aquestes actuacions urbanístiques de creació de barris extrems, on no repercuteixen les plusvàlues dels terrenys que encara estan catalogats com a rústics i que amb aquest tipus d'actuació es converteixen automàticament en urbans, i el que aquestes grans promocions ofereixen la possibilitat d'aprofitar una gran quantitat de mà d'obra (obriers no qualificats i peons de la construcció) en condicions d'abús i salaris a baix preu.

D'altra banda, aquestes actuacions sobre barris extrems porten amagats uns objectius de control social molt marcats: redistribució de la població i creació de "ghettos" aïllats i comunicació amb el

centre, política de promoció de petits propietaris (amortització mensual) que lliga els treballadors als seus habitatges, etc. En el cas que ara ens ocupa, això es contraresta pel tipus d'edifici projectat que afavoreix la reunió dels habitants i ofereix possibilitats comunitàries. Però una barrera artificial el separa del centre de Reus: la línia del ferrocarril.

ANALISI DE L'ESTRUCTURA DE CREIXEMENT DE REUS COM A PLASMACIÓ FÍSICA DELS MOVIMENTS SOCIALS

El teixit urbà ha anat creixent de manera desordenada, en "taca d'oli", anàrquicament i sense cap mena de control específic. Es la llei de l'oferta i la demanda, on sempre l'actuació privada s'avança a l'acció de l'Administració. (S'ha d'entendre que la primera té com a finalitat el benefici propi a curt o a llarg termini.) Es l'exemple de la major part dels Plans Parcialis o ordenacions d'illes de la nostra ciutat realitzats per entitats privades on es construeix en els habitatges i es deixen els serveis públics mínims exigits per la Llei del Sol sense realitzar o bé en pessimes condicions i amb materials de baix preu. Això ve afavorit per la manca d'una normativa concretada en un pla general de la ciutat.

A aquestes actuacions d'ampliació del nucli vell de la ciutat s'han d'afegir les àrees perifèriques autoconstruïdes i segregades que serveixen per a instal·lar tots els treballadors immigrants i no qualificats. Assenyalem les dades del cens de 1970 per a Reus.

- Número de treballadors no qualificats: 5.223, 41'3 % del total.
- Ram de producció on es troben el màxim nombre d'obriers no qualificats. metall, 941; mestres de cases, 872; construcció, vidre, ceràmiques, 579.

Aquestes actuacions marginals ens indiquen clarament com no se satisfan degudament les necessitats d'habitatge a Reus. Paral·lelament s'experimenta una superpoblació i concentració de -una perifèria mal equipada i sense res- l'àrea urbana antiga, degut a la dependència de la perifèria vers aquest centre,



veis. Aquesta jerarquia del centre la força la classe dominant que vol exercir un control damunt la perifèria, la perifèria que s'allunya, que és al límit entre la ciutat i el camp (on els termes es confonen). Es el fenomen de terciarització dels centres representatius de les ciutats, on està instal·lat el poder de decisió de totes les parts de la ciutat. Això comporta una sèrie de problemes urbans no solucionats: pol·lució, congestió, supervaloració de solars, pèrdua d'edificis representatius i històrics (valor de canvi).

Característiques físiques del creixement urbà a la zona de l'eixampla:

- Creixement concèntric i tancat sobre si mateix (anells-avingudes concèntriques i en augment de l'alçada d'edificació, tancant sobre si mateixes l'espai urbà.
- Discontinuitat, de vegades amb talls sobtats, tant amb alçades reguladores com amb tipus d'edificació.
- El carrer com a únic factor determinant de l'espai urbà, com a únic espai públic, sense una gradació d'espais des de la privacitat de l'habitable fins a l'espai de relació (caixa d'escala i ascensor).
- Algunes formes urbanes responen a traçats de carrers de concepció monumentalista, propis d'un urbanisme barroc o neoclàssic (dominen la composició avingudes amb grans eixos marcats, simetries amb peu forçat, formes rodones a la fi dels carrers amples, etc.
- Zones conflictives: Prolongació de l'Avinguda dels Màrtirs, terrenys de l'antiga Estació, alçades reguladores al passeig Prim, tala d'arbres al Passeig Mata, edifici sobrepassant l'alçada reguladora a la Plaça Catalunya, etc.

Característiques principals de les grans actuacions perifèriques o barris (blocs aïllats):

- Monotonia i pobresa de les solucions arquitectòniques, que es tradueix tant en les superfícies íntimes i mala distribució de l'interior del pis, com en el fet de no introduir nous ele-

ments urbans significatius i no plan-tejar-se la relació habitacle-carrer.

- L'ús de la normativa donada pel "Ministerio de la Vivienda" (sobretot en estatges de renda limitada) com a únic fre a l'especulació referent a les superfícies mínimes, mínima superfície de façana, mínima ventilació i il·luminació, etc.
- Criteri fonamental de disseny: reducció del cost de construcció. Això no permet de fer un estudi més seriós de l'habitable i poder veure que se n'abarateix el cost:

- augmentant la superfície de l'habitable,
- disminuint l'alçària dels blocs i ocupant més terreny,
- estudi de la industrialització en tots els seus graus,

tal com assenyala l'article "Las razones de la forma en la vivienda masiva", de la Secció d'Estudi de l'Habitacle del C. O. A. C. B., editat a la revista "Cuadernos de Arquitectura".

- Absència de la participació per part de tècnics i usuaris en el procés de gestió, donant-se el cas que tant els uns com els altres són utilitzats com a instruments al servei del capital.

4) Estructura del Barri Gaudí dins el teixit urbà de Reus.

Dins el paisatge urbà de Reus, el Barri Gaudí introdueix nova informació, és un element renovador de la monotonia de l'anarquia urbana. Es un element imprevisible, que necessita d'una lectura atenta i difícil per a la seva comprensió i per tant és ric en significacions.

La captació de tots els seus elements ens porta més enllà d'acceptar que satisfà les necessitats primàries de l'habitable que normalment es tenen en compte. Hi veiem tot un món d'al·lusions a una concepció de l'espai urbà ric i variat, amb multitud d'eixos visuals i punts de referència, amb multitud d'estímuls i referències lúdiques, a la naturalesa, al "poble" de reduïdes dimensions. Per tant tenim uns voltants urbans plens de significats que ens donen molta informació i que estan lluny de tot el fenomen urbà de

Reus. Podríem dir que la línia del ferrocarril (la barrera que separa el barri de la ciutat) i la seva distància a les altres zones edificades dels seus voltants, expressen físicament com és de lluny el barri de la realitat urbana.

Els trets principals de l'estructura del barri són:

- Riquesa i varietat d'espais petits dins l'espai global i unitari.
- Jerarquia espacial marcada: gradació de:



- 1) Espai exterior públic.
 - 2) Espai exterior semipúblic.
 - 3) Espai exterior privat.
 - 4) Espai interior familiar.
- Sistema obert, no tancat, que aporta energia e informació, en creixement.
 - Creixement articular a través del "pati" com a simetria respecte a un punt i desplegant-se sobre ell mateix; creixement discontinu de vegades tallat per carrers tradicionals i d'altres continu amb carrers i passos només a la planta baixa.
 - Superposició de funcions, tant particulars de l'habitable com de sentit comunitari.
 - Especial significació de les fites visuals, elements legibles des de l'exterior, granulat, textura i color, dels materials de construcció.
 - Sistema constructiu de pilastres de formigó armat i forjat pla per a poder obtenir llibertat de distribució a cada planta. Elements tradicionals: totxana a la vista, teula plana, rebossat de colors, utilitzat de manera diferent a la tradicional, amb significació distinta de la tradicional amb una càrrega cultural i conceptual definides. Elements tradicionals i existents en el mercat col·locats amb una significació i connotació no tradicional i fora d'ús.
 - Distribució per plantes de les diferents dependències de l'habitable de forma no tradicional, tant en la relació entre les diferents habitacions, (s'ha de passar per la sala d'estar per anar a les habitacions) com en la seva forma irregular (exemple molt discutit de la pilastra exempta de qualsevulla cairat i situada en el centre de la sala d'estar).
 - Diversificació de classes socials en el barri que produeix tensions i conflictes en la manera de viure i en les diferents concepcions de la vida (famílies joves i amb cultura, amb famílies immigrades del sud). Això produeix situacions socials riques i contactes socials diversos.
 - Gran importància de l'espai semipúblic, (espai exterior immediat a l'habitable) a la vida del barri. Aquí és on es manifesta públicament la

manera de ser de cada habitant, en ser l'espai de l'ampliació de les activitats privades.

- Factor imaginatiu i lúdic, de retorn a la natura i a la petita comunitat de veïns, factor que constaten més els infants que els grans (les diferents terrasses elevades potencien gran diversitat de jocs).

Tot això, si ho analitzem dins el context on es mou l'activitat ciutadana, veurem que existeix un cert grau de marginació en la vida del barri. Marginació que es trasllueix físicament en la barrera de la línia fèrria i el túnel d'accés al barri i que és deguda a una concepció de l'activitat humana introvertida. L'urbanisme i l'habitable que es realitza a la major part de la ciutat tradueix aquesta concepció i l'afavoreix al mateix temps, encara que s'assenyali com a causa principal de com es construeix la d'abaratir les despeses (que limiten estrictament el constructor a satisfer les necessitats mínimes). Darrera de tot això hi ha els objectius concrets del promotor d'habitables que són els d'obtenir els màxims beneficis, i l'actuació de l'Administració que tolera i no supleix l'actuació dels anomenats promotors, quan aquesta manca. Dir que l'habitable és un bé públic i la primera necessitat de l'home seria quedar-nos en la teoria. Però la realitat és que no es fa res per arribar-hi. El Barri Gaudí és un intent arquitectònic dirigit a aconseguir i potenciar tot el que hi ha de relació i convivència en la vida humana. El pas del temps ens donarà matèria per a veure com es realitza això, de quina manera l'arquitectura ho afavoreix o no. De moment hem d'agrair-li tota la càrrega conceptual i cultural que ens ofereix davant tantes solucions arquitectòniques àrides i sense sentit, pobres de significat i que hom vol justificar per l'economia dels costos sense ser una justificació vàlida.

Joan FIGUEROLA MESTRE

(1) La revista "CAU" -novembre-desembre 1973) diu: "El paro rural acompañado del proceso de industrialización urbana que se inicia en la década 50-60 con el afianzamiento como clase hegemónica de la burguesía financiera e industrial, comporta un potente trasvase de mano de obra del campo a la ciudad".