

Representacions de personatges amb lents a l'art dels Països Catalans dels segles XIV i XV

Ignasi Juvells Prades* i Rosa Maria Moliné Sala†

Breu història de les lents aplicades a la visió

Encara que les lents eren conegudes des de l'inici de la civilització —s'han trobat lents fabricades a Creta o a Assíria a partir de cristalls naturals— sembla que la seva aplicació era només ritual. Segurament servien per encendre foc, fonamentalment en els sacrificis religiosos, tot i que hi ha autors que defensen altres aplicacions més científiques (Graydon, 1999; Temple, 2000).

Una situació diferent es planteja quan es parla de les lents com a elements òptics utilitzats per corregir la visió. Sembla clar que les primeres aplicacions són les ulleres formades per lents convergents, aplicades a millorar la pèrdua de visió que es produeix amb l'edat, és a dir per corregir la presbícia. Cal recordar que la presbícia és la pèrdua de la capacitat d'acomodació de l'ull. Així, quan una persona es fa gran el punt més proper a on l'ull pot veure les imatges enfocades es va allunyant. Per llegir cal allunyar els papers i, per tant, les lletres petites no es resolien, ja que, amb la distància, queden fora de la capacitat de resolució de l'ull. La solució és utilitzar lents convergents que, aplicades a l'ull, fan que el punt d'enfocament proper del conjunt lent-ull es torni a acostar fins a valors semblants als d'un ull normal jove. Per tant, aquestes primeres aplicacions sempre estan relacionades amb la lectura.

A la bibliografia, la invenció de les ulleres té diferents atribucions. Les més corrents es poden resumir de la manera següent:

- Roger Bacon (1214–1292), monjo franciscà d'Oxford. L'any 1276, a la seva obra *Opus majus* parla de les lents que es poden utilitzar per corregir defectes de la visió. En concret diu que són un invent molt útil perquè els ancians puguin llegir les lletres petites (Abad de Cela, 1952).
- Alessandro della Spina, dominicà, mort l'any 1313. Segons dades procedents d'un assaig sobre la història de les ulleres fet per Carlo Dalti (1614–1676), hi havia do-

*Ignasi Juvells Prades (Manresa, 1949) és doctor en Física (1975) i llicenciat en Geografia i Història (secció Història de l'Art) per la Universitat de Barcelona (1986) i és catedràtic del Departament de Física Aplicada i Òptica de la UB.

†Rosa Maria Moliné (Manresa, 1950) és llicenciada en Geografia i Història (secció Història de l'Art) per la UB (1986).

cuments, trobats al monestir de Santa Catalina de Pisa, que explicaven que va ser l'inventor de les ulleres (Pérez Irisarri, 1987).

- Salvino d'Armato. La seva tomba, a l'església de Santa Maria Maggiore de Florència, té una làpida amb un epitafi que recorda el seu invent i diu: «Qui diace Salvino d'Armato degli Armati di Firenze, inventore degli occhiali. Deo gli perdoni la peccata. Anno D. MCCCXVII». De totes maneres, encara que sembla que Salvino d'Armato va morir l'any 1317, la sepultura és de 1841. (Pérez Irisarri, 1987).

Hi ha autors que unifiquen totes aquestes atribucions i estableixen relacions entre els diferents personatges (Abad de Cela, 1952; Stong, 1997), mentre que d'altres les refuten (Simón, 2004).

Un altre referent important pel que fa a aquesta visió històrica de les ulleres és la de la seva representació gràfica, que, en aquest moment, fonamentalment se centra en les representacions artístiques de l'època.

Les primeres representacions de personatges amb lents són de l'any 1352. Es tracta dels retrats dels cardenals Hug de Provença i Nicolau de Rouen, en els frescos de la sala capitular del convent de San Niccolò, a Treviso, pintats per Tomaso da Modena. El primer porta ulleres de pinça, mentre que el segon porta una lent a la mà, com si fos una lupa.

Els vidres còncaus (lents divergents) utilitzats per a la correcció de la miopia no van aparèixer fins al final del segle XV. La primera menció la fa Nicolas de Cusa (1401–1464) l'any 1451. Pel que fa a les representacions gràfiques, la primera que es coneix és el retrat del papa Lleó X (1475–1521), del qual se sap que era molt miop, que va fer Rafael l'any 1518.

Representacions a l'art dels Països Catalans

Com hem vist, les primeres representacions de personatges amb lents a escala europea són a Itàlia l'any 1352.

La primera representació a l'art català és de l'any 1361 o 1362. Correspon a una escultura pertanyent al retaule major de la Seu de Lleida, realitzat per Bartomeu Robió (escultor actiu entre 1362 i 1378). En concret es tracta d'un relleu que representa la Pentecosta, que actualment es troba al Museu Diocesà de Lleida, en què



Figura 1: Hug de Provença amb ulleres (detall)



Figura 2: Nicolau de Rouen

un dels apòstols porta un llibre i unes ulleres a la mà.

Aquesta obra és especialment significativa per la data, ja que és molt antiga (nou o deu anys posterior a la primera d'Itàlia). Segons els historiadors d'art Joaquin Yarza i Francesca Español és també la primera representació amb ulleres de l'Estat espanyol. L'explicació es podria trobar en el fet que les relacions entre Catalunya i Itàlia eren, en aquests moments, molt intenses, sobretot en els aspectes artístics.

A continuació d'aquesta obra inicial hem trobat un bon nombre d'obres artístiques (pintures, escultures, miniatures) fetes en l'àmbit dels Països Catalans o bé per artistes catalans, que incorporen personatges amb ulle-

res. A continuació presentem la relació de les que hem localitzat al llarg del segle XIV i XV, que podríem considerar encara d'un període inicial en l'ús de les ulleres.

Europa (1a representació):

1352. Tomaso da Modena (1326–1379). Decoració de la sala capitular de l'església dominicana de San Niccolò, a Treviso. Retrats del cardenal Hug de Provença amb ulleres (figura 1, detall) i del cardenal Nicolau de Rouen amb un vidre de lectura a la mà (figura 2).

Països Catalans (segles XIV i XV):

1361 o 1362. Bartomeu Robió (actiu entre 1362 i 1378). Pentecosta (escultura). *Retaule major de la Seu de Lleida*. Museu Diocesà de Lleida. Un dels apòstols porta un llibre i unes ulleres a la mà (figures 3 i 4).



Figura 3: Pentecosta, de Bartomeu Robió

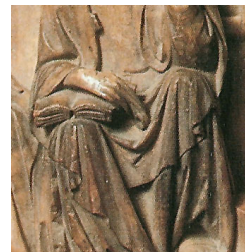


Figura 4: Pentecosta, de Bartomeu Robió (detall)

1398a. *Breviari del rei Martí*. Miniatura de la Dormició de la Verge (foli 369). Bibliothèque Nationale de France (París). Un apòstol col·locat als peus del llit porta ulleres que s'aguanta amb la mà (figures 5 i 6).

1410a. Guerau Gener (1369–1410a) i Lluís Borrassà (1360–1424). *Retaule major del monestir de Santes Creus*, dedicat a la Verge. Catedral de Tarragona. A

l'escena de la dormició de la Verge hi ha un apòstol als peus del llit amb un llibre i ulleres de color (figura 7, detall).



Figura 5: *Dormició de la Verge*. Breviari del rei Martí



Figura 6: *Detall de la figura 5*

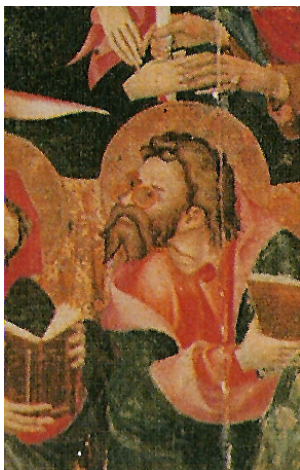


Figura 7: *Dormició de la Verge*. Retaule de Santes Creus (detall)

1r quart del segle xv. Mestre de Rubielos i Pere Nicolau (doc. 1390–1408). *Dormició de la Verge*. Procedeix de Burgo de Osma. Museu Marès (Barcelona). Un apòstol als peus del llit llegeix amb ulleres (figura 8).

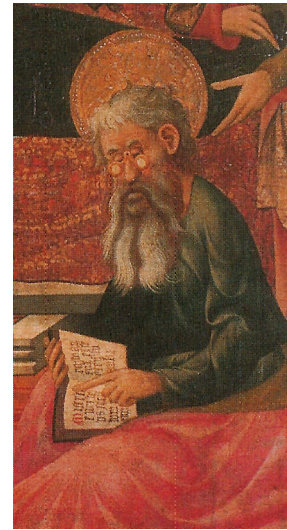


Figura 8: *Dormició de la Verge*. Retaule de Burgo de Osma, detall

1439. Pere Joan (1398–1458a). *Retaule major de la Seu de Saragossa* (escultura). A l'escena del miracle de sant Valero (predel·la) hi ha un personatge que està llegint i porta ulleres (figura 9).



Figura 9: *Retaule major de la Seu de Saragossa*

1440/43. Gonçal Peris (1370a–1452). *Retaule de sant Martí amb santa Úrsula i sant Anton*. Museu de Belles Arts Sant Pius V, de València. A la predel·la, un pare de l'església amb un llibre, porta unes ulleres de pinça plegades a la mà (figures 10 i 11).

1440/50 (1441). Pere Nicolau (escola). *Retaule de la vida de la Verge*. Museu de Belles Arts Sant Pius V, de València. El profeta Joel (representat només com un cap en una predel·la) porta unes ulleres de pinça a la mà (figures 12 i 13).



Figura 10: Retaule de St. Martí, Sta. Úrsula i St. Anton



Figura 11: Retaule de St. Martí, Sta. Úrsula i St. Anton (detall)



Figura 12: Retaule de la Vida de la Verge



Figura 13: Retaule de la Vida de la Verge (detall)
1441/54. Jordi Safont (nom real Jordi Niba, segon terç del segle XV). Antic púlpit de la Seu Vella de Lleida (escultura). Museu Diocesà de Lleida. Sant Marc té un faristol amb un llibre i unes ulleres al damunt (figura 14).



Figura 14: Sant Marc. Púlpit de la Seu Vella de Lleida

1445/55. Jaume Ferrer II (doc. 1430–1461). *Retaule de sant Jeroni, sant Martí i sant Sebastià*. Museu Nacional d'Art de Catalunya (MNAC), de Barcelona. Sant Jeroni té unes ulleres de pinça penjades al fons (figura 15).

1445a. Cercle de Guillem de Sagrera. *Els quatre evangelistes* (escultura). Provenen del convent dels Trinitaris Calçats. Museu Diocesà de Mallorca. Sant Marc porta ulleres (figura 16).

1447a. Guillem Sagrera (...–1454). Sant Lluç, decoració de la porta de l'escala d'una torre octogonal de la Llotja de Mallorca. L'evangelista té unes ulleres mig plegades al seu costat (figura 17).



Figura 15: *Sant Jeroni*. Retaule de St. Jeroni, St. Martí i St. Sebastià (detall). MNAC



Figura 16: *Evangelista*. Mallorca

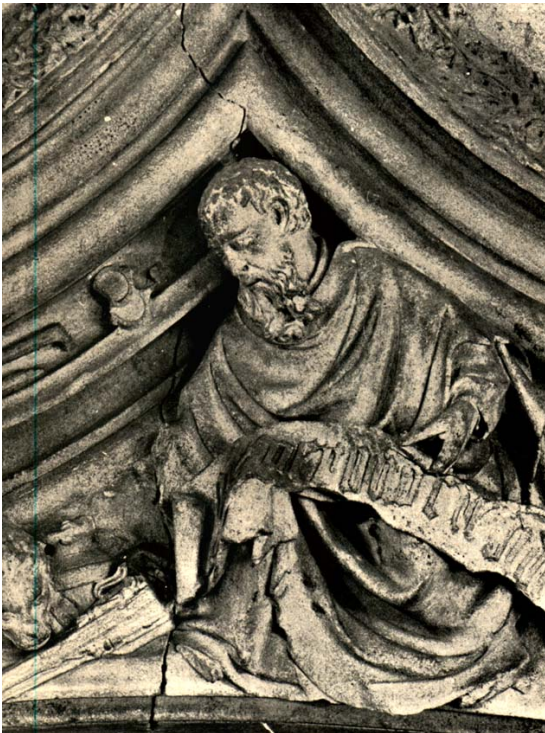


Figura 17: *Sant Lluç*. Llotja de Mallorca

1470. Pere Garcia de Benavarri (doc. 1455–1496). *Retaule de San Juan de Mercado*. Museu Nacional d'Art de Catalunya (MNAC), de Barcelona. A l'escena de la Inscripció del Nom del Bautista, sant Zacaries porta ulleres de pinça (figura 18).



Figura 18: *Inscripció del Nom del Bautista* (detall). MNAC

1490. Bartolomé Bermejo (d.1474-d.1498). *Retaule de la Pietat* de la capella de Lluís Desplà. Museu de la catedral de Barcelona. Sant Jeroni llegeix i porta ulleres (figura 19).



Figura 19: *Pietat Desplà*. Catedral de Barcelona (detall)

1497. Martí Torner (cercle de Sedano). Sagrada Família. Col·lecció Villalonga (Palma de Mallorca). Hi ha unes lents de pinça penjades a la paret al costat del banc de fuster de sant Josep (figura 20).

Anàlisi de les imatges

Si observem quins són els personatges que porten ulleres, veurem que inicialment són apòstols, evangelistes i algun profeta. Tots ells estan representats com a homes grans, per tant amb problemes de vista cansada, i rela-



Figura 20: *Sagrada Família*. Col·lecció Villalonga. Mallorca

cionats amb l'escriptura o la lectura de llibres sagrats. Es tracta, doncs, d'un tipus de representació genèrica, utilitzada per remarcar l'edat i el rol dels personatges. Una excepció temàtica, però no conceptual, és el cas del retaule major de la Seu de Saragossa, de Pere Joan, datat l'any 1439, en què es representa un personatge, segurament un clergue, llegint un llibre sobre un faristol. Sembla el primer cas en què no es representa un personatge bíblic.

Els dos darrers exemples assenyalats, de la fi del segle XV, també tenen un caràcter diferent, encara que per motius contraposats. A la *Pietat Desplà* de Bartolomé Bermejo, datada l'any 1490, es representa sant Jeroni agenollat i llegint amb ulleres. És el mateix cas dels personatges bíblics ja assenyalats, però hi ha una nove-

tat i és que el personatge, tot i que representa sant Jeroni (vestit vermell de cardenal, lleó als peus), té unes marques característiques molt concretes (figura 18, detall) que fan pensar que es tracta del retrat d'una persona real i no d'una representació genèrica. Encara que no hi ha documentació i els estudis de l'obra no identifiquen el personatge és clar que es tracta ja del retrat d'una persona que segurament feia servir ulleres a la vida real.

El darrer cas, el de la Sagrada Família de Martí Torner (1497), mostra les ulleres penjades a la paret dins del taller de fuster de sant Josep. Es tracta d'un aspecte nou, la utilització de les ulleres per fer treballs fins, de detall, per part de certs professionals.

Pel que fa al tipus d'ulleres representades, en general són de pinça, es recolzen sobre el nas, amb una articulació que permet variar l'angle entre els dos braços i adaptar-les a la separació dels ulls de l'usuari. Les úniques que són d'angle fix són les de la *Pietat Desplà*, que, de les assenyalades, són d'una etapa posterior.

Bibliografia

- ABAD DE CELA, F., Notas sobre la Historia de la Óptica, *El Óptico Profesional*, **1**, 30–32 (1952).
- GRAYDON, O., Ancien Egyptian optics astonishes lens designers, *Optic & Laser Europe*, **74**, 8 (1999).
- TEMPLE, R., *El Sol de cristal*, Oberon, Grupo Anaya (Madrid, 2001).
- STONG, C. L., Construcción de un microscopio, *Investigación y Ciencia*, **Temas 6**, 43 (1997).
- PÉREZ IRISARRI, F. J., *Historia de la Óptica*, Industrias de Óptica SA (INDO), (1987).
- SIMÓN-TOR et al., *Los mitos sobre el origen de los anteojos*, Archivos de la Sociedad Española de Oftalmología, **6** (Parte I), **7** (Parte II), **8** (parte III) (2004). <http://www.oftalmo.com/seo/>.