
Insercions i trajectòries socioprofessionals en el sector de les arts escèniques

Màrius Domínguez

Andrés Coco

Secció de Sociologia de l'Empresa i el Desenvolupament
Departament de Sociologia i Anàlisi de les Organitzacions
Universitat de Barcelona

Resumen: Este artículo presenta el diseño, desarrollo y primeros resultados de una investigación que en estos momentos se está llevando a cabo sobre las inserciones y trayectorias socioprofesionales en el sector de las artes del espectáculo. La investigación, encargada por el Institut del Teatre, tiene como objetivo conocer, en un sentido general, la naturaleza del mercado de trabajo de este sector, así como la situación laboral de sus profesionales. El artículo especifica el marco general del diseño, caracterizado por un enfoque metodológico pluralista, así como el planteamiento, proceso y resultados de las dos primeras fases del estudio. En la primera fase, se lleva a cabo una descripción del mercado de trabajo del sector de las artes del espectáculo, a partir de la revisión de datos secundarios y de entrevistas a informantes clave. En la segunda, se recoge información sobre la situación laboral, las inserciones y las trayectorias socioprofesionales, las condiciones de trabajo, las evaluaciones y las expectativas del sector, a partir de una encuesta a postgraduados del Institut del Teatre.

Abstract: *The aim of this article is to show the design, the development and the first results of a research which has been carried out about the*

labour insertion and the socioprofessional carriers in the scenic arts sector. The research, requested by the «Institut del Teatre», has the general scope of understanding, extensively, which are the main characteristics of that concrete labour market and what is the present labour situation of those professionals. The article specifies the general setting of the design (made with a methodological pluralist approach) and also the posing, the procedures and the results corresponding to the first two phases of the study. In the first phase, a description of the scenic arts labour market is done from the revision of secondary data and from interviews to key professionals. In the second phase, information about the labour situation, the labour insertions, the socioprofessional carriers, the labour conditions and the sector expectations are collected from a questionnaire answered by «Institut del Teatre» postgraduates.

1. Introducció: primeres dificultats

L'objectiu d'aquest article és presentar el disseny, el desenvolupament i els primers resultats d'una recerca sobre les insercions socioprofessionals i les trajectòries laborals en el sector de les arts de l'espectacle.¹ Aquest treball parteix d'una petició expressa de l'Institut del Teatre de la Diputació de Barcelona —a partir d'ara IT— que, preocupat pel mercat de treball dels seus postgraduats, volia aprofundir i disposar de dades empíriques pel coneixement d'aquest mercat. Mercat de treball, en un sentit ampli, tant des del punt de vista temàtic: insercions i trajectòries professionals, condicions de treball, visió i avaluació de la professió, actituds i expectatives de futur; com també, des del punt de vista dels actors socials: ocupats en el sector de les arts escèniques, pluriocupats, multiocupats en el sector i fora d'ell, i ocupats fora del sector.

El sector de les arts de l'espectacle presenta una sèrie de característiques distintives a tenir en compte en l'estudi, convertint la seva anàlisi en una tasca tan complexa com enriquidora. No és, evidentment, un tret exclusiu del sector de les arts escèniques —entès com aquell que ocupa els professionals de la dansa i l'art dramàtic— sinó que, per treballs anteriors, també es dona en la resta de sectors del camp de la cultura: arts plàstiques (pintura, dibuix, fotografia artística, escultura, etc.), audiovisual, indústria editorial, música, etc.

Una primera dificultat en l'estudi del sector de les arts escèniques es troba en la complexitat i multiplicitat d'ocupacions que engloba. Formen part d'aquest sector activitats que estan relacionades

1. Entenem per «representació discontinua» aquella obra que ha tingut un *lapsus* de temps superior a un mes, entre dues representacions de l'obra.

amb la dansa (ballarí/ina, coreògraf/a, repetidor/a etc.) i el teatre (intèrpret, director/a, dramaturg/a, escenògraf/a, etc.), però també són considerades com a tal ocupacions com la de gestor cultural, mànager, tècnic/a, etc.

Dins d'aquesta diversitat ocupacional, apareixen encara múltiples realitats associades a cada especialitat. Així, en el camp de l'art dramàtic no és el mateix un actor o actriu de mim que un de text o, fins i tot, dins d'aquest darrer supòsit no és el mateix un actor de teatre d'adults que un d'espectacles infantils. En el camp de la dansa, resulta molt convenient efectuar una clara distinció entre ballarins i ballarines d'espanyol, clàssic, contemporani, jazz, etc. Així, podríem seguir amb totes les ocupacions incloses dins del camp de la dansa i el teatre. Com veurem més endavant, d'aquesta diversitat d'ocupacions, se'n deriva el fet que cada una d'elles estigui caracteritzada per donar lloc a situacions molt específiques pel que fa al mercat de treball, la qual cosa dificulta enormement un tractament homogeni en el seu estudi. Fins i tot, dificulta poder fixar les fronteres entre el sector escènic i altres sectors culturals æpenssem en el sector audiovisual, per nomenar el que, potser, és el cas més visible.

Una segona dificultat prové de la poca sistematització i accessibilitat a fonts d'informació i dades secundàries que facin referència al mercat de treball del sector de les arts escèniques. Si existeixen problemes per conèixer quin és el cens de professionals en aquest camp, es comprendrà que encara resulti més difícil obtenir dades respecte a les seves condicions laborals (tipus de jornada i de contracte, ingressos percebuts, etc.) i trajectòries professionals. Les fonts tradicionals, en aquests casos (EPA, registres de la Seguretat Social, INEM, Cens i Padró d'Habitants, etc.), resulten inutilitzables, bàsicament, degut al baix nombre de persones que es declaren actius en aquest sector. Aquesta situació, d'una banda, impossibilita tractar-los separatament en els estudis que sobre el mercat de treball i la població activa es realitzen. I d'altra banda, les fonts de dades existents realitzen unes agrupacions de professions i d'ocupacions molt agregada, parlant en el millor dels casos del sector de la cultura, i es troben darrera aquesta etiqueta ocupacions com la d'escriptors, locutors, periodistes, fotògrafs, etc.

En la definició i operacionalització de la majoria dels conceptes emprats, destaca principalment, entre ells, el de «professional del sector de les arts de l'espectacle». Una dificultat es fa palesa si es conceptualitza «la professió» com una característica de qualificació de la persona adquirida per formació o experiència, i és el reconei-

xement social que atorga dret a exercir certes ocupacions retribuïdes. Més encara, si s'empra el criteri restrictiu, s'identifica com a professionals, aquells que viuen de la retribució obtinguda pel seu exercici. El principal problema en aquest punt es troba en l'interrogant de si, en aquest sector, es requereix o no la possessió d'una credencial per desenvolupar les diverses ocupacions que engloba. Es pot contrastar aquesta situació amb aquells casos en què es requereix una titulació i estar col·legiat per poder exercir professionalment. Així mateix, si pensem que habitualment les persones consideren que la seva professió és una conseqüència de la seva ocupació, de manera que les pròpies tasques identifiquen aquells que les compleixen habitualment com a professionals, s'amplia la dificultat conceptual.

Sense estendre'ns més en aquest punt, cal deixar palesa la dificultat de diferenciar entre professionals, aficionats i ocupacions en aquest sector, que depèn dels criteris que s'emprin en la seva definició. En el nostre estudi, ja que la població objecte d'estudi és el conjunt de persones que van passar per l'IT, és a dir, aquells que han tingut una etapa formativa per aconseguir una credencial educativa, el problema de definició és *a posteriori*: a qui considerem professional, ocupat i/o aficionat?² Es pot ampliar la dificultat d'operacionalització a altres conceptes, com els de la pluriocupació, contractes i jornades laborals, entre d'altres.

Finalment, apareix una dificultat afegida derivada de l'especificitat del món artístic cultural en general. Aquest, per la seva estructura i dinàmica pròpies, és un camp en el qual és difícil esbrinar qüestions com els nivells d'ocupació, d'atur, condicions i característiques dels llocs de treball, etc. i, per tant, és necessària una reelaboració i redefinició dels conceptes emprats per a referir-se als ocupats, en aquest sector. Aquest darrer punt es veurà més clarament a mesura que s'aportin les primeres conclusions. La dificultat prové aquí, tant de la manera en què és viscuda diàriament la feina pels professionals, com de la terminologia pròpia del sector. En una entrevista en profunditat amb professionals del sector, apareixen més

2. En aquest punt, convé fer una advertència preliminar, de la manera com es recullen les dades de les obres representades a Catalunya en el «resum de temporada», ja que la informació respecte a les professions apareix molt desestructurada i poc sistematitzada. En molts casos, les dades estan en blanc, no havent-se recollit la informació de les mateixes. Això fa que s'hagi de tenir molta cura en interpretar aquestes dades, ja que aquest fet no ens permet diferenciar si no existeix informació, o bé no existeix tal categoria ocupacional en l'obra en qüestió. Tot i així, es marquen certes tendències que serveixen com a hipòtesis interpretatives.

sovint del que un investigador extern desitjaria termes com «repetidor», «bolo», «repertori», etc. A aquests termes, que formen part del vocabulari propi d'aquest col·lectiu, cal afegir altres coneixements que resulten necessaris per poder fer una anàlisi més aprofundida.³

2. Metodologia i disseny de la investigació

L'objectiu d'aquesta recerca és recollir i analitzar sistemàticament informació respecte a: 1) el mercat de treball del sector de les arts de l'espectacle; 2) el tipus de trajectòries i estratègies d'inserció laboral seguides pels professionals; 3) les condicions laborals en què es troben; 4) les percepcions respecte la situació laboral actual i les expectatives envers el futur; i 5) l'avaluació del sector de les arts de l'espectacle.

L'especificitat i complexitat de l'objecte d'estudi, així com el caràcter intensiu del seu tractament, va fer que es plantegés un disseny d'investigació multimètode, combinant els mètodes quantitatiu i qualitatiu, i integrant les fonts d'informació utilitzades. L'estudi s'ha estructurat en tres grans fases de recerca:

a) Descripció del mercat de treball del sector de les arts de l'espectacle.

Aquesta primera fase tenia l'objectiu de ser una primera descripció i aproximació al mercat de treball del sector per situar els indicadors més importants —oferta i demanda, ocupacions, sector professional...—, així com el discurs que es realitza des dels principals agents socials sobre el mateix. Es van complementar dues fonts d'informació de naturalesa diferent: revisió, sistematització i anàlisi de dades secundàries sobre el mercat de treball del sector, i entrevistes en profunditat a informadors clau.

b) Situació laboral i trajectòries socioprofessionals dels postgraduats a l'IT.

A partir de la realització d'una enquesta, amb qüestionari, a una mostra representativa dels alumnes i exalumnes de l'IT, es va recollir informació sobre la situació, condicions laborals, insercions i trajectòries socioprofessionals, i avaluacions i expectatives laborals del sector.

c) Aprofundiment i avaluació dels resultats amb els agents socials del sector.

3. Cal especificar el fet que no són pocs els entrevistats que pertanyen a més d'una d'elles.

Aquesta tercera fase æque s'està realitzant en el moment d'escriure aquest articleæ té com a objectiu un retorn dels resultats als agents socials (IT, professionals, associacions, etc.) per aprofundir i avaluar els resultats obtinguts, i plantejar línies d'actuació prioritàries.

3. Descripció del mercat de treball del sector de les arts de l'espectacle

La primera fase pretenia ser una primera aproximació, descriptiva i exploratòria, al sector de les arts de l'espectacle en sentit ampli, és a dir, no centrat només en aquells professionals que haguessin passat per l'IT en el seu període formatiu. La idea era superar les dificultats derivades de les particularitats associades al sector —i que han estat ja especificades en els punts anteriors—, per ampliar el coneixement, tant des d'una aproximació quantitativa amb dades secundàries, com qualitativa a partir d'entrevistes en profunditat a informadors clau.

Una de les finalitats perseguides era esbrinar, de la manera més acurada possible, quina és la demanda de llocs de treball en el sector, és a dir, quin és el cens de professionals que treballen o desitgen fer-ho en aquest camp a Catalunya. Paral·lelament i de manera complementària, es pretenia estudiar també un altre element fonamental d'aquest mercat de treball, és a dir, quina és l'oferta de llocs de treball. Aquests dos elements del mercat laboral de les arts escèniques van ser estudiats, principalment, a partir de dades secundàries quantitatives.

Degut a la població objecte d'estudi i als objectius, es va haver de seleccionar entre les fonts de dades utilitzades habitualment per estudiar fenòmens lligats al mercat de treball, aquelles que, encara que indirectament i de manera limitada, ens permetien una certa riquesa informativa.⁴ Les fonts de dades utilitzades es poden classificar en dos tipus, segons permeten analitzar la situació des de la vessant de l'oferta, o des de la demanda.

Dins del primer tipus que hem esmentat, es pretenia esbrinar quin és el nombre de llocs de treball ofertats, és a dir, el mercat de treball potencial existent al sector. D'entrada, s'ha d'assenyalar la dificultat d'aproximar-se a aquesta informació. Es va optar per treballar amb una font d'informació que, indirectament, ens podia proporci-

4. Com més endavant es veurà, aquesta reducció es deu fonamentalment a la falta de finançament de les companyies.

onar aquestes dades, tot i les seves limitacions. Aquesta informació ens la proporcionà el «resum de temporada» del Centre d'Investigació, Documentació i Difusió (CIDD) de l'IT. Aquest resum consisteix en un recull de fitxes elaborades, on es pren nota de totes les representacions de les arts escèniques que es porten a terme a Catalunya al llarg d'una temporada, així com els dies de representació, el gènere i els diferents llocs de treball classificats per ocupacions.⁵ En el cas que ens ocupa, es va procedir a la informatització de les fitxes corresponents als 1.028 espectacles representats a Catalunya en el període que va del setembre de 1996 a l'agost de 1997 (darrera temporada finalitzada en l'inici d'aquesta fase).

El segon tipus de fonts ens ha aportat informació per apropar-nos a allò que æemprant un llenguatge molt economicistaæ podríem anomenar els «stocks» de professionals del sector de les arts de l'espectacle, és a dir, el volum de mà d'obra en el sector. D'aquest tipus de bases de dades tenim, en primer lloc, el Cens de Població de 1991.⁶ Una segona font és la base de dades del *mailing*, elaborada pel CIDD de l'IT, i que consisteix en un extens llistat de professionals de les arts escèniques que recull, entre d'altres, l'ocupació i l'especialitat. Finalment, també es va analitzar la informació que, sobre els seus socis, ens van proporcionar diferents associacions del sector, en concret l'Associació de Professionals de la Dansa de Catalunya, l'Associació d'Escenografia de Catalunya, i l'Associació d'Actors i Directors Professionals de Catalunya.

Segons el Cens de 1991,⁷ a Catalunya existien 3.221 persones que manifestaven dedicar-se a ocupacions del sector de les arts de l'espectacle. Per tant, sobre un total de 2.255.430 persones ocupades, els ocupats d'aquest sector representen el 0,14 % de la població ocupada (vegeu el quadre 1).⁸ D'altra banda, i a tall de comentari complementari, segons dades estretes de l'Impost sobre Activitats

5. Segons un dels membres de la comissió d'assessorament per a la concessió de les subvencions de la Generalitat, cada any arriben una xifra de sol·licituds propera a les trenat-vuit, però moltes d'elles no es poden considerar companyies perquè els falta l'estabilitat necessària. Des d'aquí, s'ha d'assenyalar que també s'hauria de tenir en compte que no totes les companyies demanden una subvenció. Per tant, potser les xifres mencionades s'haurien de corregir a l'alça.

6. La població d'estudi és de 1.396 persones. A partir d'un mostreig aleatori simple, amb un error mostral de $\pm 5\%$, i un nivell de confiança de 95,5 %, $p=q=50\%$, la grandària mostral definitiva ha estat de 298 enquestats.

7. Aquestes dades van ser proporcionades per la secretaria de l'IT.

8. Recordeu que es recollia informació de totes i cada una de les ocupacions que s'havien realitzat en els quatre mesos previs a la recollida de la informació (setembre-desembre de 1998).

Econòmiques (IAE) de 1996 de l'Ajuntament de Barcelona, els professionals de l'art i els espectacles residents a Barcelona capital són 855, i representen el 2,1 % del total de professionals inclosos en aquesta font d'informació econòmica.

Quadre 1

Professionals de les arts escèniques segons les ocupacions, 1991 (Xifres absolutes)

Codi	Categories ocupacionals	Núm. ocupats
172	Directors-coreògrafs i ballarins	353
173	Actors, directors de teatre i similars ^a	1.252
174	Empresaris i productors d'espectacles artístics ^b	882
179	Altres professionals d'espectacles artístics	734
—	Total professionals del sector	3.221

Cens de població, 1991

a. Directors d'escena, actors i actrius de teatre i varietats, apuntadors i regidors, directors cinematogràfics i ajudants de direcció, directors de representacions de ràdio i de televisió, actors cinematogràfics, de ràdio i televisió, directors i actors de doblatge i altres actors.

b. Empresaris de companyies teatrals, representants tècnics, empresaris d'espectacles taurins, productors de pel·lícules, directors de producció de ràdio i televisió, i altres empresaris.

La base de dades que, sobre els professionals del sector de les arts de l'espectacle disposa el CIDD és molt pertinent per confrontar les altres fonts, tant les de les associacions, les quals generalment només tenen inscrits els seus socis, com la del Cens d'Habitants. Si s'intenta dur a terme una visió conjunta a partir de la informació proporcionada per algunes de les fonts consultades, s'ha d'assenyalar com aquestes recullen realitats diferents, ja que el nombre de professionals recollit per cada una d'elles és força divergent.⁹

9. S'ha de tenir en compte que les fonts d'informació presentades s'aproximen al fenomen des de perspectives, naturalesa i objectius diferents.

Quadre 2

Comparació entre fonts de dades referides a l'àmbit del teatre i la dansa

(Xifres absolutes)

	CIDD-IT	AADPC	Cens ^a
Actors	675	367	
Actrius	658	357	
Total actors-actrius	1.343	724	
Directors	483	99	
Total actors-directors	1.826	823	
Escenògrafs	181	4 ^b	
Total teatre	2.007	867	1.252
Ballarins/nes	523	213	
Coreògrafs	43	55	
Total dansa	566	268	353
Total sector	2.573	1.135	1.605

Centre d'Investigació, Documentació i Difusió de l'Institut del Teatre (CIDD-IT), Associació d'Actors i Directors Professionals de Catalunya (AADPC) i Cens de Població de 1991.

a. Dada proporcionada per l'Associació d'Escenògrafs de Catalunya (AEC).

b. S'han extret les categories d'empresari, productor i altres professionals d'espectacles artístics.

Segons pot observar-se en el quadre 2, realment les dades que es presenten són molt diferents entre si. En primer lloc, cal assenyalar que les proporcionades per les diferents associacions són les més reduïdes de totes. Aquest fet és força explicable perquè les associacions només proporcionen dades referents als seus socis, i no de tota la professió del seu àmbit. Ara bé, si ho comparem amb les dades censals, es pot afirmar que la penetració de l'associacionisme en el sector de les arts de l'espectacle és força gran, ja que està associat un nombre elevat que en el cens declara aquestes professions.

D'altra banda i considerant les dades que disposa el CIDD, es pot observar com el nombre de professionals és molt més elevat. Aquest fet també pot ser explicat, d'entre les diferents hipòtesis que es poden plantejar, per la pròpia estructura del *mailing* del CIDD i la molt probable inclusió de professionals, que o bé no estan en actiu o bé ja no es dediquen professionalment, a aquest sector de treball.

Abans d'analitzar les dades obtingudes mitjançant el «resum de temporada», cal assenyalar que aquest és força exhaustiu pel que fa a les obres que s'han representat, però molt menys complet pel

que fa a la informació relativa al número d'individus que han desenvolupat alguna ocupació, així com els dies i el tipus de representació. Tot i així, cal assenyalar que és l'única font de dades existent actualment sobre aquest aspecte i, com a tal, és d'una valuosa utilitat, si més no, per marcar les tendències que sorgeixen. Els espectacles que s'han representat, es pot considerar que són un bon indicador de la demanda de professionals en el sector de les arts de l'espectacle, a Catalunya (d'una part d'aquesta, ja que queden fora les ocupacions de l'important sector audiovisual).¹⁰

El total d'obres representades a Catalunya, durant la temporada 1996-1997, fou de 1.028: les de teatre en primer lloc (31,7 % del total), seguides de la dansa (15,2 %), el teatre infantil (12,7 %) i les titelles (9 %). El 47 % de les representacions han estat fetes a Barcelona ciutat, i si afegim el 16 % que s'han representat a Barcelona i després han anat de *bolos*, la centralitat de Barcelona en el sector és palesa (el 63 % del total). Després, cal assenyalar el 12,5 % d'espectacles representats a la resta de l'àrea metropolitana, el 6,7 % a la resta de l'àrea metropolitana més *bolos*, i un 7,5 % a la resta de la província de Barcelona.

Pels nostres objectius, era molt important analitzar els dies que l'obra estava en cartell i si aquesta era contínua o discontinua,¹¹ ja que aquest és un dels factors més importants per caracteritzar la temporada escènica. En el gràfic 1 es pot veure com el 43% de les obres ha tingut una representació continuada, al voltant d'un 20% discontinua i un 8% de les mateixes tan sols s'ha representat un dia. Assenyalar, però, que d'un 29% de les obres no se n'havien recollit dates i nombre de representacions.

10. L'Única aproximació que, fins el moment, s'ha pogut disposar pel que fa al sector audiovisual a Catalunya, fa referència al nombre d'actors i actrius que han actuat en els capítols de les sèries televisives de TV3, C33 i C9, l'any 1997 (veure el quadre adjunt).

11. Entenem per «representació discontinua» aquella obra que ha tingut un *lapis* de temps superior a un mes, entre dues representacions de l'obra.

Quadre 3

Actors/rius en sèries de televisió, 1997

Sèrie ^a	TV	Núm. capítols	Nombre d'actors i actrius			
			Total ^c	Mitjana	Mínim	Màxim
Sèrie 1	TV3	204	3.481	17,0	3	25
Sèrie 2	C9	180	2.724	15,1	9	24
Sèrie 3	C33	—	6	3,0	3	3
	TV3	—	6	3,0	3	3
Sèrie 4	TV3	23	415	18,0	14	22
Sèrie 5	C33	13	109	8,4	4	14
Sèrie 6	TV3	8	174	21,8	19	25
Sèrie 7	TV3	13	96	11,7	7	17
Sèrie 8	TV3	36	533	14,8	11	18
Sèrie 9	C9	13	129	9,9	9	10
Sèrie 10	TV3	114	1.382	12,1	5	23
Sèrie 11	TV3	9	114	12,7	11	16
Total	—	613	9.169	—	—	—

b

Actors Intèrprets Societat de Gestió d'Espanya (AISGE).

a. S'han omès els noms de les sèries de televisió.

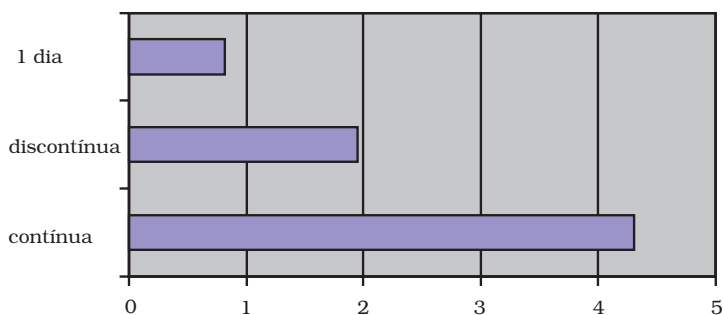
b. Nombre d'actors i actrius que han actuat al llarg de cada sèrie televisiva, en els diferents capítols. Cada actor o actriu es comptabilitza tantes vegades com aparicions ha tingut en els diferents capítols. Així doncs, la unitat d'anàlisi no és la sèrie televisiva sinó els capítols de les mateixes.

c. Total d'actors i actrius que han actuat al llarg de la sèrie en els diferents capítols aècal tenir en compte que es tracta del nombre de cops, capítols, que han aparegut en la sèrie—.

Gràfic 1

Continuïtat /discontinuïtat de les representacions

(Percentatges)

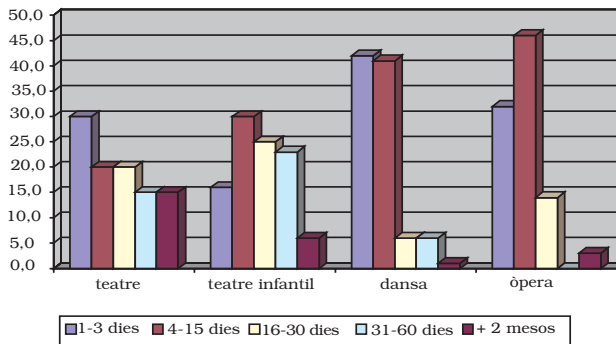


Resum de temporada del CIDD. Elaboració pròpia.

Respecte els dies que les obres han estat en cartell ætan sols tenint en compte les obres que han tingut una representació continuadaæ, un 30 % de les obres ha estat com a màxim tres dies; un 20 % de quatre a deu dies; i un 27 % entre onze dies i un mes. Així doncs, un 78 % de les obres ha estat com a màxim un mes en cartell, essent un 10 % (40 de les obres) aquelles que han tingut una durada superior a dos mesos. En el gràfic 2, es poden analitzar les diferències segons el gènere de l'espectacle.

Gràfic 2

Número de dies de representació segons el gènere
(Percentatge)



Resum de temporada del CIDD. Elaboració pròpia.

Pel que fa a les obres amb una representació discontinua æaquelles en les quals ha transcorregut com a mínim un mes entre les dates de dues representacions seguidesæ, ja hem comentat que representen aproximadament un 20 % del total de les obres, de les quals es disposa aquesta informació. En els gèneres del teatre, el teatre infantil, la dansa i les titelles, les obres discontinues es representen tres cops, aproximadament, en un 30 % dels casos, i entre tres i deu vegades, el 40 %; per tant, no apareixen grans diferències entre elles.

Quadre 4

Mitjanes i freqüències d'aparició^a de les diferents ocupacions (1996-1997)

	Obres ^b	Un ocupat	Dos ocupats	Tres ocupats	Més tres ocupats	Mitjana ocupats
Directors	62 %	72 %	25 %	3 %	0 %	1,32
Músics, compositors	23 %	61 %	18 %	11 %	10 %	1,82
Escenògrafs	31 %	79 %	16 %	3 %	2 %	1,31
Tècnics	31 %	67 %	19 %	7 %	7 %	1,58
Productors	10 %	63 %	28 %	8 %	1 %	1,46
Coreògrafs	14 %	67 %	18 %	6 %	9 %	1,73
Actors-ballarins	56 %	34 %	21 %	15 %	30 %	3,16
Actrius-ballarines	47 %	33 %	21 %	16 %	30 %	3,04
Dramaturgs	4 %	83 %	12 %	5 %	0 %	1,22
Figurinistes	25 %	83 %	13 %	3 %	1 %	1,24

Resum de temporada del CIDD. Elaboració pròpia.

a. La mitjana i els percentatges s'han calculat sobre el total d'obres de les quals tenim informació.

b. Tant per cent d'obres, del total de representacions, de les quals es disposa de la informació respecte l'ocupació analitzada.

En el quadre 4, es resumeix la informació de les ocupacions presents en les obres de la temporada 1996-1997. En la primera columna apareix el percentatge del total d'obres de les quals tenim informació respecte el número i el tipus d'ocupació. En segon lloc, apareixen els percentatges d'obres que tenen un ocupat, dos, tres o més de tres de cada una de les categories professionals. Per finalitzar, també es proporcionen les mitjanes de cada una de les categories ocupacionals en les obres representades.

Es pot observar que existeixen ocupacions de les quals, realment, en tenim molt poca informació.¹² En concret, dels dramaturgs i productors, sols un 4 % i un 10 % respectivament de les obres repre-

12. En aquest punt, convé fer una advertència preliminar, de la manera com es recullen les dades de les obres representades a Catalunya en el «resum de temporada», ja que la informació respecte a les professions apareix molt desestructurada i poc sistematitzada. En molts casos, les dades estan en blanc, no havent-se recollit la informació de les mateixes. Això fa que s'hagi de tenir molta cura en interpretar aquestes dades, ja que aquest fet no ens permet diferenciar si no existeix informació, o bé no existeix tal categoria ocupacional en l'obra en qüestió. Tot i així, es marquen certes tendències que serveixen com a hipòtesis interpretatives.

sentades, en parlen; així, també és baix el nombre en els casos dels músics-compositors (23 %) i dels coreògrafs (14 %). La de director és la categoria ocupacional de la qual disposem més informació (62 % del total de les obres) i, fins i tot, categories com la d'actors/rius i ballarins/es en la meitat de les obres, aproximadament, no ens consta cap informació.

Centrant-nos ja en les ocupacions de les quals tenim informació, de la lectura de la taula es desprèn que la majoria d'elles tenen una mitjana d'un ocupat per categoria professional, a excepció dels actors/rius i ballarins/es que presenten una mitjana aproximada de tres ocupats per obra representada.

Després de fer aquesta anàlisi global, i per poder interpretar més correctament les dades que es presenten, és necessari desagregar la informació de la presència de les categories professionals del sector, segons el gènere de les obres, i separar, a més, les diferents ocupacions en dos grans grups ocupacionals: actors-ballarins i la resta d'ocupacions (és a dir, els no actors-ballarins). Aquesta estratègia és la que se segueix en el quadre 5. Fem una petita descripció dels tres principals gèneres, en relació al nombre d'obres representades: teatre, dansa i teatre infantil.

Quadre 5

Mitjanes d'aparició de les diferents ocupacions

	Mitjana total ocupats	Mitjana total actors-ballarins	Mitjana total no actors-ballarins
Teatre	9,2	5,5	4,5
Teatre infantil	4,8	3,6	2,7
Dansa	8,9	5,4	5,4
Recital poètic	4,6	1,8	3,4
Òpera	10,3	7,2	4,9
Lectura dramatitzada	3,3	2,8	1,6
Titelles	4,4	2,3	2,9
Sarsuela	9,4	7,9	3,9
<i>Music-hall</i>	5,8	4,2	3,7
Teatre musical	12,7	6,5	6,2
Teatre de carrer	7,3	6,3	3,4
Teatre religiós	38,7	48,5	6,3
Circ	7,9	5,1	4,0
Cabaret-teatre	3,7	3,2	3,0

Resum de temporada del CIDD. Elaboració pròpia.

Teatre: 280 obres, 31,7 % del total

Com a mitjana, les obres de teatre ocupen un 9,2 % dels professionals del sector, i separa un 5,5 % dels actors-actrius, i un 4,5 % de no actors. Si analitzem aquestes darreres ocupacions, podem observar com el 67 % de les obres de teatre tenen un director, i un 28,4 % en té dos (generalment, es tracta d'un ajudant de direcció). Pel que fa als actors i actrius, podem observar com el 17 % de les obres en tenen un; el 13 %, dos; i un 14 %, tres. Així doncs, s'observa com la meitat de les obres tenen com a mínim quatre actors/rius. Les obres que ocupen més de deu actors/rius representen un 10 % del total.

L'ocupació de músic-compositor, juntament amb la de productor, és una de les categories ocupacionals més minoritàries en les obres de teatre. En un 80 % no apareixen aquestes ocupacions; i quan apareixen en un 66 % hi consta tant un d'ells. Els escenògrafs són bastant minoritaris, sols en un 35 % de les obres es nomena un escenògraf; una situació molt similar a la dels tècnics i figurinistes. Per acabar, cal assenyalar que les ocupacions de producció, coreografia i dramaturgia apareixen en percentatges molt petits; en la gran majoria d'obres de les quals es disposa informació, no apareixen aquestes categories ocupacionals (90 %).

Teatre infantil: 112 obres, 12,7 % del total

Una de les primeres consideracions a realitzar, pel que fa al gènere del teatre, infantil és la poca qualitat de les dades recollides. És característica l'absència d'informació sobre les obres de teatre infantil, sobretot respecte les ocupacions d'aquest sector. Aquesta situació és un indicador indirecte de com es representen les obres de teatre infantil. Com s'ha dit anteriorment, en ell es dona una mitjana de 4,8 % d'ocupats. Majoritàriament, el 60 % de les obres d'aquest gènere tenen d'un a tres ocupats (22 % un ocupat, 26 % dos, i 11 % tres).

Dansa: 174 obres, 15,2 % del total

Respecte la dansa, ja hem esmentat anteriorment que trobem una mitjana de nou ocupats (8,9), els quals estan molt equilibrats pel que fa a ballarins/es i no ballarins/nes. En comparació a la resta de gèneres, hi ha un major percentatge d'ocupacions no lligades a l'actuació, com la de músic-compositor (32 % de totes les obres de dansa), escenògraf (27 %), tècnic (35 %) i coreògraf (60 %). Pel que

fa a la presència diferenciada de ballarins i ballarines, les dades ens mostren que, en les obres que tenim aquesta informació, la mitjana de ballarines és superior a la de ballarins: 3,5 enfront 2,9, respectivament.

4. Discurs dels informadors clau

Encara en la primera fase de l'estudi, paral·lelament al tractament i a l'anàlisi de les dades quantitatives, es va encertar una segona via d'accés al fenomen. Aquesta segona via ve marcada pel caràcter qualitatiu de la informació recollida, a través d'entrevistes en profunditat. Les entrevistes es van estructurar a partir d'un guió prèviament establert, encara que, suficientment, obert i flexible perquè poguessin sorgir nous elements d'anàlisi. L'objectiu de les entrevistes era obtenir una caracterització del mercat de treball dels professionals del món de les arts de l'espectacle, que permetés complementar i incrementar, allà on fos possible, la informació obtinguda mitjançant les dades estadístiques de les quals hem parlat anteriorment. En aquest sentit, cal dir que l'objectiu es va complir molt satisfactòriament. L'anàlisi de les entrevistes realitzades clarifica molt allò que no queda clar en l'apartat quantitatiu.

Es van dur a terme un total de vint-i-set entrevistes en profunditat. Els entrevistats van ser triats per ser informadors clau en el tema, en tant que són coneixedors privilegiats de la informació que preteníem recollir. La tipologia dels entrevistats va ser la que es pot veure al quadre 6. *A priori*, es van establir els perfils dels entrevistats per tal de poder abastar la diversitat del sector de les arts de l'espectacle.

Quadre 6

Tipologia dels informadors clau entrevistats a la primera fase (Xifres absolutes)

	Personal de l'IT	Associacions	Companyies i profesionas	Altres	Total
Teatre	5	4	5	1	15
Dansa	4	1	4	1	10
Altres*	2	—	—	—	2
Total	11	5	9	2	27

*Sota l'etiqueta «altres», s'inclou el director i sotsdirector de l'Institut del Teatre.

A partir de les dades de les entrevistes, la primera i potser principal conclusió feta pot ser resumida, perfectament, amb una única frase: «No existeix “el” mercat laboral dels professionals de les arts de l'espectacle». La idea és que no sembla correcte parlar d'un únic mercat, ja que cada una de les arts de l'espectacle, començant per la primera gran classificació de l'IT (dansa i art dramàtic), i continuant per les especialitats en què aquestes dues se subdivideixen (clàssic, espanyol, contemporani, interpretació, escenografia, direcció i dramaturgia), presenta trets diferenciats.

Tot i així, no es pot pensar tampoc que aquests diversos mercats laborals romanen separats, sense cap mena de relació entre ells. De fet, un tret molt característic d'aquestes professions és el fet que permeten desenvolupar diverses ocupacions simultàniament. Aquesta pluriocupació es pot produir, per tant, també en mercats diferents dins del sector de les arts de l'espectacle; i fins i tot, també fora d'aquest. El que si justifica aquesta primera conclusió és la necessitat de referir-se per separat als diversos col·lectius que formen part de la població estudiada. De fet, en l'informe de la primera fase es donava molta importància a aquesta separació analítica entre dansa i teatre i, a les diverses especialitats. Aquesta separació s'ha mantingut també en la segona fase, i està previst mantenir-la en la tercera. Sense intentar reproduir els discursos dels informadors clau, la qual cosa superaria l'objectiu d'aquest article, assenyalem els aspectes fonamentals que apareixen en l'aproximació qualitativa de la primera fase.

Situació en el teatre

En el tractament de la informació qualitativa referent a la situació dels professionals del teatre, es va considerar més enriquidor efectuar l'anàlisi, no segons les especialitats o professions, sinó segons la relació o posició dels informadors clau respecte el mercat laboral. Procedint d'aquesta manera, es va observar que es posava de manifest, més clarament, l'existència de contradiccions en les perspectives i els discursos. Per això, es va procedir a estructurar les entrevistes en tres grans línies o «lògiques» interpretatives diferenciades:¹³ la dels professors de l'IT, la dels contractants (companyies, productores, sales, etc.), i la de les associacions professionals.

En aquest sentit, la línia dels professors de l'IT correspon a la versió que, del tema analitzat, té la institució que encarrega l'estudi

13. Cal especificar el fet que no són pocs els entrevistats que pertanyen a més d'una d'elles.

i que forma els futurs professionals del sector. La dels demandants o contractants és la perspectiva dels que treballen en aquest camp per fer-hi negoci, és el que alguns defineixen com la «indústria». Finalment, les associacions d'actors, escenògrafs, postgraduats, productors de cinema, sales alternatives, etc., representen aquells que s'han organitzat corporativament per defensar els seus interessos.

Així, per part dels professors de l'IT hi ha un acord general en què els intèrprets, els directors i els escenògrafs tenen feina; i, cada vegada, en tenen més. Els mitjans audiovisuals han estat el veritable detonant, i no tant l'increment d'interès cap al teatre per part del públic. La televisió, molt especialment, actua com a generadora d'aquest major interès; i aquí apareix també un greu problema segons els nostres informants: la concentració de les millors ocupacions en mans d'uns pocs æallò que des del sector s'anomena l'«*star system* català»æ, que tenen una presència molt important en els programes, pel·lícules i, sobretot, en les sèries televisives, i al mateix temps acaparen els principals papers en les obres més importants de la temporada catalana.

D'aquesta manera, l'èxit es percep de manera independent de la qualitat professional. Hi ha l'opinió compartida que els postgraduats de l'IT són «massa bons», però aquesta qualitat no és reconeguda, suficientment, per part dels demandants. D'això es pot interpretar que el que s'aprèn a l'IT és molt més del que el mercat necessita i demana actualment. I això és molt important, ja que des de la institució educativa es pensa que es discrimina als bons actors, de tal manera que ho tenen més difícil per treballar: «El que aquí s'aprèn és molt més del que demana el mercat [...]. L'actual mercat reclama habilitats no de caràcter artístic, sinó comercials».

Des de la posició dels demandants, es remarquen dos fets, al nostre parer fonamentals. En primer lloc, els empresaris justifiquen la cerca d'actors que s'ajustin al paper que es necessita, siguin o no titulats. La producció, per ser eficaç, no pot complicar-se la vida, no pot malgastar temps en assajos, no pot dedicar el pressupost a primeres figures. La segona idea important és que el creixement i professionalització del sector audiovisual, que s'ha produït des de fa deu anys, és molt important pel sector i té molta relació amb que el fet ara hi ha més gent que pot gastar una part dels seus diners en lleure.

És important posar de manifest que es fa palès un enfrontament, de vegades encobert i de vegades ben explícit, entre la visió de la institució educativa i la dels demandants. La següent frase pot resumir molt bé la postura d'aquests darrers: «L'IT és un tipus d'ins-

titució que prepara els actors per ingressar al [Teatre] Nacional, i això crea frustracions». En canvi, hi ha acord entre l'IT i els contractants respecte a la política teatral que es fa des de les administracions públiques, i que resulta nefasta.

El més destacat respecte a les diferents associacions corporatives sorgides al voltant del món de l'espectacle, és aquesta necessitat d'unir-se que detecten els que tenen interessos similars i que, d'altra banda, no se senten representats per les organitzacions ja existents. Sembla haver una clara aposta per reflectir l'existència de diferències importants en les situacions æi, per tant, en els interessosæ dels professionals del sector en associacions particulars i específiques. Estem assistint a un procés, en el qual les grans associacions generalistes es trenquen per donar lloc a diverses, però molt reduïdes, organitzacions de defensa d'interessos: l'Associació d'Antics Alumnes de l'IT (tot i que, a la pràctica, només està constituïda per exalumnes de l'Escola d'Art Dramàtic), l'Associació d'Escenògrafs de Catalunya (sorgida des de l'Associació d'Actors i Directors Professionals de Catalunya), la de sales alternatives (que no es troben en el mateix grup que la resta de sales), l'Associació de Productors de Cinema, etc.

Per contrapartida, aquesta tendència a la segregació dels col·lectius va unida a la necessitat de confederar-se amb els col·lectius del mateix ram, però d'altres zones geogràfiques. Segurament, és una reacció lògica que pretén donar força als representats d'unes professions que actuen en un mercat precari per definició. Ara bé, hi ha una observació que cal fer a aquesta tendència relativament recent. La necessitat d'associar-se és el signe més evident de la professionalització d'aquest sector: «ara hi ha negoci a fer», entenem aquí «negoci» no tant com a lucre, sinó com «el fet d'haver assolit capacitat de negociació». Hi ha demanda i, per tant, poden començar a reivindicar a través d'una organització. El que es diu aquí no serveix només per als professionals del teatre, sinó també es pot entendre a tots els professionals del sector de les arts de l'espectacle.

Abans d'abandonar l'anàlisi de la situació teatralal, afegirem dues conclusions que presenten un grau d'acord considerable. La primera és que la inserció professional es dona, molt bàsicament, a través de contactes i relacions. En aquest sentit, l'IT actua com a viver de companyies per la seva estructura pedagògica (els tallers de final de curs es poden acabar representant les sales alternatives), i per l'estreta relació entre alumnes i professors. D'altra banda, les condicions laborals varien, però, per bona que sigui la temporada d'un professional, mai ællevat de comptades excepcionsæ són tan

òptimes que li donin la tranquil·litat de no haver d'agafar tot el que li surti o de combinar ocupacions, ja que no se sap mai quan de temps pot durar aquesta bona temporada. El que surt s'ha d'aprofitar.

Situació en la dansa

Com a primera valoració global de la situació dels professionals de la dansa a Catalunya, cal assenyalar que aquesta és molt negativa. L'oferta de llocs de treball, en condicions laborals mínimament dignes, és pràcticament inexistent. De fet, la principal conclusió és que en el mercat de treball de la dansa s'observa un gran dèficit entre oferta i demanda; encara que en el cas dels ballarins la situació és, si la comparem amb la de les ballarines, diferent, fins al punt que no semblen tenir grans problemes per inserir-se professionalment. A més, sembla que, comparativament, els professionals sortits de l'IT gaudeixen de més possibilitats de trobar feina en la dansa.

Aquestes valoracions requereixen algunes matisacions si s'analitza, en concret, que és el que passa en cada una de les especialitats que engloba. El desequilibri ha existit sempre. La situació anterior era similar a l'actual, perquè abans hi havia menys ballarins, però també hi havia menys companyies. Potser, la principal diferència es troba en què les companyies han hagut de reduir la seva grandària i disminuir, per tant, els llocs de treball efectius.¹⁴ Pel que fa referència al nombre de companyies de les diferents especialitzats de dansa existents a Catalunya (bàsicament, espanyola i contemporània), les diverses fonts consultades assenyalen que hi ha al voltant de cinc grans companyies de dansa contemporània, i prop d'una vintena de petites.¹⁵ De dansa espanyola, sembla ser que n'existeixen dues companyies mitjanes i un nombre indeterminat de petits grups, fins i tot, en alguns casos, simples parelles. Finalment, segons els nostres informants, de dansa clàssica no existeix cap companyia catalana.

L'anàlisi dels llocs de treball, actualment existents, indica que la precarietat presideix la vida sociolaboral dels ballarins/es; encara que s'hauria d'assenyalar l'excepció que representa el cas dels ba-

14. Com més endavant es veurà, aquesta reducció es deu fonamentalment a la falta de finançament de les companyies.

15. Segons un dels membres de la comissió d'assessorament per a la concessió de les subvencions de la Generalitat, cada any arriben una xifra de sol·licituds propera a les trenat-vuit, però moltes d'elles no es poden considerar companyies perquè els falta l'estabilitat necessària. Des d'aquí, s'ha d'assenyalar que també s'hauria de tenir en compte que no totes les companyies demanden una subvenció. Per tant, potser les xifres mencionades s'haurien de corregir a l'alça.

llarins/es que es dediquen a la dansa clàssica, ja que els pocs que treballen en aquesta especialitat ho fan a l'estranger, en companyies importants on les condicions laborals són molt diferents. Si a la precarietat laboral i a les dificultats d'inserir-se professionalment, s'hi afegeix a més la curta durada de la vida laboral dels ballarins i ballarines, es pot comprendre la greu situació a la que aquests es veuen sotmesos.

La precarietat ve donada per la inestabilitat laboral, l'absència de contractes legals que cobreixin la durada real de la jornada, la relació laboral i l'escassa quantia de les retribucions. El més habitual és que els ballarins que treballen a Catalunya només tinguin contracte i retribució pels dies de representació i, només en el cas d'algunes companyies, reben algun tipus d'ajuda pública, pels mesos d'assajos anteriors a l'estrena.

La inestabilitat laboral que pateixen els professionals de la dansa es deu, fonamentalment, a les dificultats que tenen les pròpies companyies per gaudir d'una mínima continuïtat. La dansa té una presència molt reduïda en el consum cultural dels catalans, fet que, en combinació amb les elevades necessitats econòmiques que requereix mantenir l'elevat nombre de ballarins que es necessiten, fa que les companyies siguin molt dependents de les ajudes públiques.

L'àmbit geogràfic en el qual es concentra la gran majoria de llocs de treball, als quals poden aspirar els postgraduats de l'IT, varia segons l'especialitat. Així, els de dansa clàssica i espanyola es veuen gairebé forçats a desplaçar-se fora de Catalunya, per tenir més opcions de trobar feina com a ballarí o ballarina. Els primers han d'optar principalment per sortir a l'estranger, i els segons, a Madrid. En canvi, els ballarins i ballarines de contemporània poden quedar-se a Catalunya, tot i que en la majoria de casos les seves condicions laborals són bastant precàries.

Si entenem per professional, un mercat en el qual és necessària la possessió d'una qualificació obtinguda mitjançant una formació específica, o per l'experiència, el de la dansa és un mercat molt professionalitzat, ja que resulta francament difícil entrar en ell sense la formació adient. En canvi, si entenem per professional aquell que pot viure exclusivament de la retribució percebuda a canvi de la seva ocupació, no podem dir el mateix. La major part dels ballarins es veuen obligats a compaginar el ball amb altres ocupacions, encara que aquestes altres ocupacions —que ocupen un lloc secundari des del punt de vista del ballarí—, també presenten uns nivells de precarietat molt similars als que pateixen dins del món del ball professional. També, és freqüent ballar en més d'una companyia o,

sobretot, compaginar el ball amb la docència. Convé destacar, però, que segons els nostres informadors, les especials exigències físiques de la dansa clàssica impossibiliten que, en aquesta especialitat, es doni la pluriocupació. A més, el fet que les seves condicions laborals siguin molt millors, comparativament, fa que els professionals del ball clàssic no necessitin aquesta compaginació.

Un cop s'abandonat el ball com a activitat professional, ja sigui per les dificultats de trobar una feina en condicions o per haver arribat a l'edat en què les condicions físiques dificulten l'exercici, la docència és l'ocupació més habitual. De fet, les possibilitats de «recol·locació» varien molt segons l'especialitat. En la dansa clàssica, l'existència de diverses ocupacions properes (regidoria, repetidor, coreògraf, etc.) facilita aquesta transició, doncs, les opcions són més nombroses. En canvi, en els casos del ball contemporani i de l'espanyol, les opcions es veuen molt reduïdes.

5. Situacions laborals i trajectòries socioprofessionals

A partir dels resultats de l'etapa anterior, que tenia uns objectius més descriptius i exploratoris, es va passar a la segona fase de la recerca. Aquesta va consistir en l'anàlisi i interpretació de les dades proporcionades per una enquesta amb qüestionari, a una mostra representativa d'alumnes i exalumnes de l'IT.¹⁶ Aquests han estat caracteritzats i dividits en diferents subcol·lectius: exalumnes del pla antic, de pla nou i alumnes actuals. Tots tres grups també han estat dividits, alhora, segons l'especialitat que van cursar en aquesta institució: direcció i dramaturgia, interpretació i escenografia, per l'escola d'art dramàtic; i clàssic i/o contemporani, i espanyol, per la de dansa. A més a més, s'han tingut en compte característiques com el sexe, l'edat i l'any de sortida de l'IT, per poder equilibrar les variables sociodemogràfiques de la mostra.¹⁷

En apartats anteriors ja s'ha explicat quins eren els objectius d'aquesta fase de l'estudi. En aquest apartat, es presenten de manera molt resumida alguns dels resultats relatius a una de les parts de la recerca: la que fa referència a la situació laboral i a les trajectòries socioprofessionals.

16. La població d'estudi és de 1.396 persones. A partir d'un mostreig aleatori simple, amb un error mostral de $\pm 5\%$, i un nivell de confiança de 95,5 %, $p=q=50\%$, la grandària mostral definitiva ha estat de 298 enquestats.

17. Aquestes dades van ser proporcionades per la secretaria de l'IT.

Situació laboral

Pel que fa a la situació laboral dels enquestats, s'observa com la gran majoria (el 80,5 %) està ocupada, aproximadament un 5 % es declara en situació d'atur i un 13 %, en situació d'estudiant. Cal destacar que el 25 % dels ocupats, està fora del sector de les arts de l'espectacle, i un 11 % compagina ocupacions dins i fora del sector; aquestes dades ens mostren l'elevat pes que té l'ocupació aliena a la professió artística, dins d'aquest sector. Cal dir, però, que gairebé la gran majoria ha estat, en algun moment de la seva vida professional, ocupat en feines del sector, que es tendeixen a abandonar (tan sols un 3 % dels ocupats declara no haver estat mai al sector).

Aquesta situació ens permet dibuixar una trajectòria bastant comuna entre els exalumnes més joves i amb menys temps de presència en el mercat laboral. Aquests van combinant, amb més presència, les feines de dins i fora del sector. A mesura que la seva trajectòria laboral és més llarga, disminueix aquesta presència i la combinació de feines en els dos sectors, i augmenta el percentatge d'ocupats fora del sector. Com a conclusió, observem que en edats joves existeix fortament la multiocupació que, a poc a poc, va deixant pas o bé a ocupacions exclusivament del sector de les arts de l'espectacle, o bé a l'abandó de la professió.

Aquesta és la informació respecte a la situació laboral actual. Tot i així, i degut a l'especificitat de les ocupacions d'aquest sector, en recollir la informació sobre situacions laborals es va ampliar el període, abastant els quatre mesos anteriors a la realització de l'enquesta (en concret, de setembre a desembre de 1998). En ampliar aquest període de referència van emergir fenòmens que cal tenir en compte, com per exemple l'alt percentatge d'estudiants de l'IT que compaginen els seus estudis amb algun tipus de feina; una situació més habitual entre els alumnes d'art dramàtic, que entre els de l'escola de dansa (un 60 % dels primers, enfront d'un 53 % dels segons). A més a més, també es diferencien pel que fa a si aquestes ocupacions són del sector de les arts de l'espectacle, o no; en general, els alumnes actuals d'art dramàtic estan més presents en feines fora del sector i, en canvi, els de dansa estan més presents en ocupacions del sector.

Ocupació en el sector de les arts de l'espectacle

En els quatre mesos previs a l'enquesta, el 73 % dels entrevistats havia estat ocupat en el sector de les arts escèniques. Abans de caracteritzar més detalladament els diferents tipus d'ocupació, cal

comentar com és que, malgrat que en la població d'estudi són majoritàries les dones (65 %), aquestes tenen una presència entre els ocupats molt inferior (69 %) a la dels homes (79 %).

La pluriocupació és un fenomen característic d'aquest mercat de treball: el 65 % dels enquestats ocupats ha tingut més d'una feina en els darrers quatre mesos; fixem-nos que els 217 enquestats ocupats han assenyalat un total de 512 ocupacions. Si observem el llistat d'ocupacions¹⁸ i el quadre 7, ens mostren el mateix. Cal assenyalar la importància dels dos grans tipus de feines del sector: en primer lloc, les ocupacions d'actor/riu i ballari/ina, que representen el 32 % de totes les ocupacions que es nomenen i, el que és més important, són realitzades, aproximadament, pel 76 % dels entrevistats ocupats; en segon lloc i amb la mateixa importància, apareix la docència, que representa el 30 % del total d'ocupacions, i que és realitzada pel 70 % dels enquestats ocupats.

Cal destacar també, que el 42 % dels entrevistats ha realitzat feines relacionades amb animacions i amb el sector audiovisual, en un 13 % i un 19 % respectivament.

Quadre 7

Ocupacions en el sector en els darrers quatre mesos

Ocupacions	na d'ocupacionsb	% sobre el total d'ocupatsc	% sobre el total
Actor/riu	77		
Actor/riu infantils	21		
Ballari/na	66		
Total actors-ballarins	164	32	76
Audiovisuals	42		
Publicitat i moda	10		
Cantant	6		
Animacions	28		
Doblatge	6		
Total altres actuacions	92	18	42
Docència	152		
Total docència	152	30	70

continua

18. Recordeu que es recollia informació de totes i cada una de les ocupacions que s'havien realitzat en els quatre mesos previs a la recollida de la informació (setembre-desembre de 1998).

continuació

Escenografia-realització	40		
Director	18		
Coreografia	6		
Total altres ocupacions amb títol a l'IT	64	12	29
Guionista	7		
Productor	6		
Gestor cultural-AAPP	11		
Tècnic llum	7		
Crític teatral	2		
Mànerger	4		
Sector editorial	3		
Total resta d'ocupacions	40	8	18
Total	512	100	(217 ocupats)

Dades obtingudes de l'enquesta. Elaboració pròpia.

a. Nombre de cops que apareix l'ocupació.

b. Percentatge que representa sobre el total d'ocupacions.

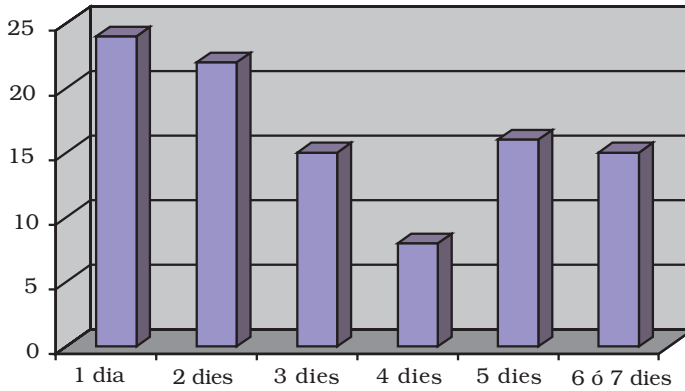
c. Percentatge sobre el total d'enquestats, que hi han estat ocupats.

El tema dels contractes d'aquestes ocupacions és un dels aspectes on cal parar una atenció preferent. Del total d'ocupacions especificades, aproximadament la meitat d'elles no tenen contracte, i una mica més d'un terç, presenten contractes temporals. Aquestes són la gran majoria de situacions contractuals. A part d'això, a causa de l'especificitat de les feines d'aquest sector, la durada de les mateixes —temps en què hi està ocupat/ada— és força baixa: el 28 % dura entre un i tres mesos, el 40 % del total d'ocupacions tenen una durada temporal entre tres i sis mesos, i un 3,6 % té una durada superior a sis mesos.

La descripció de les condicions de treball d'aquestes ocupacions es complementa amb informació sobre la jornada laboral. En els dos gràfics que s'adjunten (gràfics 3 i 4), s'analitzen els dies de treball a la setmana i les hores de treball diàries.

Gràfic 3

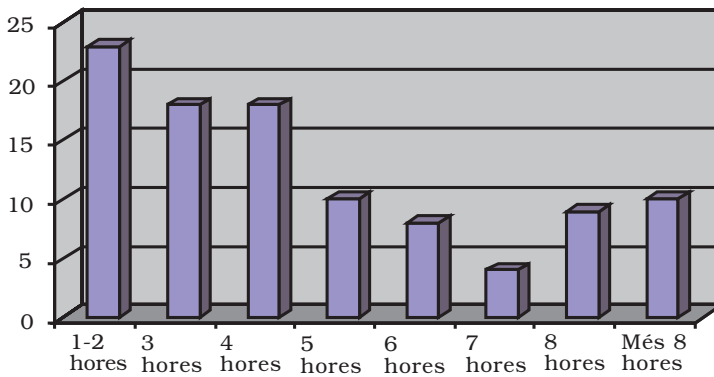
Dies de treball a la setmana dels ocupats en el sector
(Percentatge)



Dades obtingudes de l'enquesta. Elaboració pròpia.

Gràfic 4

Hores de treball al dia dels ocupats en el sector
(Percentatge)



Dades obtingudes de l'enquesta. Elaboració pròpia.

El fenomen de la pluriocupació en el sector de les arts escèniques

La caracterització de les ocupacions que realitzen els entrevistats, abans ja comentades, ens remet a un dels trets bàsics d'aquests sector: la pluriocupació. S'entén per pluriocupació la compaginació de més d'una ocupació, del sector escènic, durant un mateix període i que mostra la situació professional dels entrevistats. S'ha de tenir en compte que sols el 35,5 % dels ocupats en el sector, en els darrers quatre mesos, ho ha estat en una sola feina. Per tant, aquesta situació ens obliga a adoptar una visió de trajectòria laboral en aquests quatre mesos, i a establir conjunts ocupacionals, més que no pas parlar d'una sola ocupació. En el quadre 8, es reflexa aquesta característica dels principals grups ocupacionals.

Quadre 8

Pluriocupació en el sector en els darrers quatre mesos

(Percentatge)

Ocupacions assenyalades		Pluriocupació (fent 100 % el grup ocupacional)	%
Docència	30,0 %	una sola ocupació docència	11,2
		pluriocupació: docència	23,6
		pluriocupació: docència + actor/ballari	28,3
		pluriocupació: docència + altres	15,0
		pluriocupació: docència + actor/ballari + altres	14,5
Actor/riu	19,1 %	un sola ocupació actor/riu	12,0
		pluriocupació: actor/riu	22,1
		pluriocupació: actor/riu + docència	9,0
		pluriocupació: actor/riu + altres actuacions	32,5
		pluriocupació: actor/riu + docència + altres	14,3
Ballari/ina	12,9 %	una sola ocupació ballari/ina	21,0
		pluriocupació: ballari/ina	18,0
		pluriocupació: ballari/ina + docència	38,0
		pluriocupació: ballari/ina + altres actuacions	9,1
		pluriocupació: ballari/ina + docència + altres actuacions	9,1
Audiovisuals	8,2 %	una sola ocupació audiovisuals/ publicitat	9,5
		pluriocupació: altres actuacions	12,0
		pluriocupació: actor/ballari	
		pluriocupació: actor/ballari + altres actuacions	55,0

continua

continuació

		pluriocupació: docència	
		+ altres actuacions	14,0
Escenografia	7,8 %	una sola ocupació escenografia	15,0
		pluriocupació: escenografia	20,0
		pluriocupació: actor/ballari + altres	57,5
Animacions	5,5 %	una sola ocupació animacions	25,0
		pluriocupació: actor/ballari	
		+ altres actuacions	46,5
		pluriocupació: actor/ballari	
		+ docència + altres actuacions	14,3

Dades obtingudes de l'enquesta. Elaboració pròpia.

En aquest quadre s'han inclòs només les principals ocupacions (les superiors al 5 %) i grups ocupacionals (més grans del 9 %). Queden fora aquelles categories amb percentatges minoritaris.

Creiem que la lectura d'aquest quadre és prou clarificadora. Es pot veure, en el cas de la dansa, el percentatge més alt d'una sola ocupació (21 %) si el comparem amb la resta de grups ocupacionals. D'altra banda, i també en la dansa, observem la importància poder de compaginar-la amb la docència (38 %). En canvi, en el cas dels actors/rius, és molt més important la compaginació amb altres actuacions (audiovisuals, televisió, animacions, etc.), amb un 32,5 %.

Un cop recollida la informació respecte aquests conjunts ocupacionals, era fonamental conèixer quina de les ocupacions asenyalades era considerada com la més important i per quins motius. Així, a aquells que en els darrers quatre mesos havien desenvolupat més d'una feina en el sector, se'ls va preguntar quina havia estat la més important. Les tres ocupacions principals destacades pels enquestats són la d'actor/riu, ballari/ina i la docència. Els motius de la seva importància són tres els més constatats: «és la millor professionalment» (48 %), «per satisfacció personal» (23 %) i «perquè dóna més estabilitat laboral» (11 %). Cal destacar, però, les diferències que s'observen entre les diferents ocupacions: el motiu de l'estabilitat laboral en les ocupacions de docència i audiovisuals; el baix, però important, percentatge de la creació de companyies o produccions pròpies en les ocupacions de dansa (13 %); i la inexistència de satisfacció personal com a motiu per realitzar les ocupacions audiovisuals (són molt pocs els que anomenen aquest motiu en aquest tipus d'ocupació).

Ingressos dels ocupats en el sector en els darrers quatre mesos

En el quadre 9, s'observen els ingressos nets, procedents de les feines del sector que assenyalen els ocupats, en els darrers quatre mesos. La mitjana dels ingressos nets és de 378.568 ptes., i la mitjana mensual, de 94.617 ptes.

Quadre 9

Ingressos nets percebuts en els darrers quatre mesos pel conjunt de feines realitzades al sector

(Percentatge)

	%
Cap ingrés	1,4
Menys 40.000 ptes.	8,5
40.001-60.000 ptes.	9,4
60.001-90.000 ptes.	8,5
90.001-140.000 ptes.	6,1
140.001-200.000 ptes.	13,2
200.001-300.000 ptes.	11,8
300.001-500.000 ptes.	14,7
500.001-750.000 ptes.	13,2
750.001-1.000.000 ptes.	5,2
1.000.001-1.500.000 ptes.	6,1
1.500.001-2.000.000 ptes.	0,5
Més de 2.000.000 ptes.	1,4
Total	100,0

Dades obtingudes de l'enquesta. Elaboració pròpia.

Percepcions

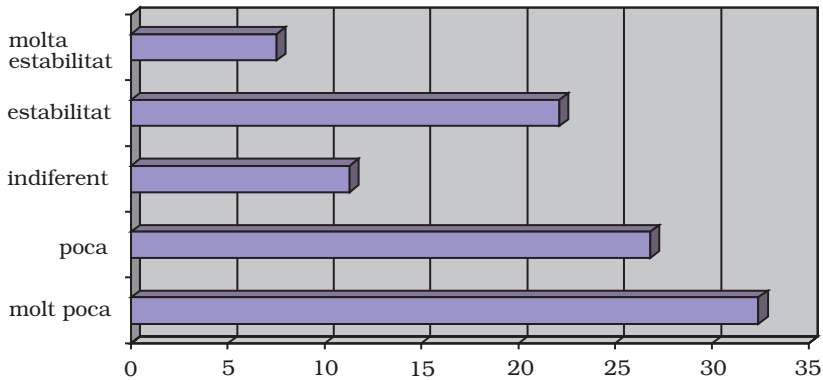
Per acabar amb aquest apartat de les ocupacions i de certs aspectes de les condicions laborals, creiem força interessant presentar, encara que molt breument, els resultats respecte les valoracions i percepcions que tenen els ocupats de la seva situació econòmica i laboral, i de la estabilitat que gaudeixen en el sector, en els darrers quatre mesos.

En el gràfic 5 es pot veure la percepció que tenen de la seva estabilitat laboral. En ell, podem observar com predomina la sensació d'inestabilitat: el 60 % considera que té molt poca o poca estabilitat laboral.

Gràfic 5

Percepció de l'estabilitat laboral pròpia dels ocupats en el sector, en els darrers quatre mesos

(Percentatge)



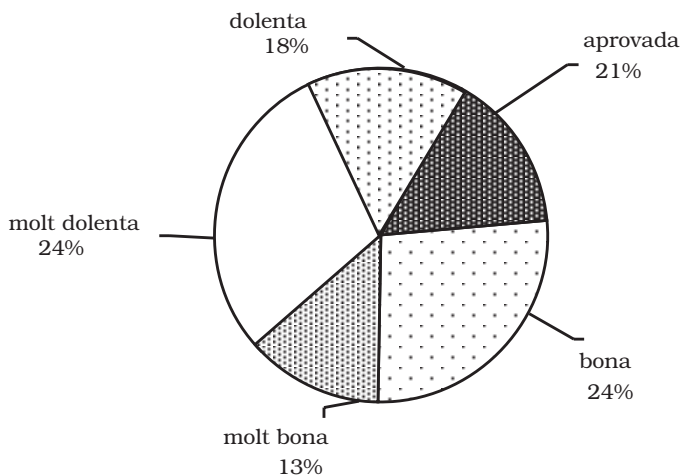
Dades obtingudes de l'enquesta. Elaboració pròpia.

Pel que fa a les valoracions que realitzen els ocupats en el sector de la seva situació laboral actual, en els darrers quatre mesos, sembla apuntar-se que no depèn sols de l'estabilitat laboral ja que, com es pot veure en el gràfic següent, les valoracions s'allunyen força de la insatisfacció pel que fa a la seva estabilitat laboral. Un 37 % considera molt bona o bona la seva situació laboral, enfront un 42 % que l'avalua negativament.

Gràfic 6

Valoració de la situació laboral dels ocupats en el sector, en els darrers quatre mesos

(Percentatge)



Dades obtingudes de l'enquesta. Elaboració pròpia.

Aquest fenomen ens apunta que la valoració que fa de la seva situació laboral un important percentatge d'ocupats en el sector, no depèn de la inexistència d'estabilitat, de la precarietat de contractes i de les condicions laborals, ni de la pluriocupació a la qual estan sotmesos. En posteriors anàlisis, esperem verificar la hipòtesi que presenta, per damunt de tot, la satisfacció personal i professional de la feina realitzada, com a millor explicació d'aquesta situació. També, es pot explicar per l'expectativa de millorar la seva situació laboral en el futur. Quan els preguntem quines són les seves perspectives laborals en el sector, en un futur pròxim, el 76 % considera que els anirà millor, i sols el 2,3 % considera que els anirà pitjor.

La cerca i previsions de feina

La gran presència de situacions de pluriocupació i la duració temporal de les feines fan que, en aquest sector, tingui molta importància la recerca de feina, que en el seu cas gairebé és constant. Per adonar-nos d'això, cal assenyalar que una mica més de la meitat dels enquestats,

actualment ocupats en el sector, busca feina. Bàsicament, la recerca està molt present en aquells que tenen pluriocupació. Així doncs, per exemple, aquells pluriocupats en feines d'actor/ballarí i en la docència, el 79 % està buscant feina.

I quins són els principals mecanismes de recerca de feina? Doncs bé, apareixen tres formes principals. En primer lloc, els *càstings* i les audicions (70 %) que, bàsicament, són les formes emprades pels actor/rius i ballarins/ines; després, hi ha els contactes amb amics i coneguts (40 %); i el fet d'anar o enviar currículums a les companyies (40 %). Una altra forma de recerca de feina, més reduïda quantitativament, però important des del punt de vista qualitatiu, és la creació de produccions o companyies pròpies. Aquesta opció és assenyalada per un 24,5 % dels enquestats ocupats que busquen feina.

En relació a la previsió de feina, el primer que cal destacar és que, aproximadament el 75 % dels enquestats que actualment estan ocupats en el sector, preveuen tenir feina durant l'any 1999, i no sols una feina (com es pot veure en el quadre 10). Aquesta previsió és molt més accentuada en aquells que tenen pluriocupació i, en canvi, és menys present en aquells que sols assenyalen una ocupació i que aquesta no està directament lligada a l'actuació de teatre o dansa.

Quadre 10

Nombre de feines que creuen que tindran, els que preveuen tenir feina en el 1999

(Percentatge)

Nombre de feines previstes	%
Una feina	53,5
Dues feines	22,0
Més de dues feines	24,5
Total	100,0

Dades obtingudes de l'enquesta. Elaboració pròpia.

Feines no remunerades dels ocupats en el sector, en els darrers quatre mesos

Essent conscients de la importància que podia tenir el tema de les feines no remunerades, per dur a terme una àmplia descripció del mercat de treball del sector de les arts de l'espectacle, es va recollir aquesta informació. Amb independència de les ocupacions asse-

nyalades en els darrers quatre mesos, un 44 % dels ocupats en el sector ha tingut també, en aquest període, feines no remunerades en el sector. Destaquen, sobretot, les ocupacions d'actor/riu, ballari/ina i direcció, assenyalades, respectivament, amb un 43 %, 25 % i 17 % dels enquestats ocupats que fan feines no remunerades.

Els motius de la realització de les feines no remunerades són clars i concrets: el 27 % ho fa per agafar experiència; el 28 %, per satisfacció personal; el 26%, per amistat; i finalment, un 15 % les fa com a mecanisme d'inserció professional en el mercat de treball.

6. Conclusions

La primera conclusió que volem apuntar és la dificultat que comporta una aproximació al mercat de treball en el sector de les arts de l'espectacle. Sense repetir el que ja s'ha assenyalat, volem presentar els problemes existents alhora de treballar amb les unitats d'informació que es recullen, més que no pas extreure conclusions respecte el contingut. Tot i que un dels objectius que s'havia establert a l'inici de l'anàlisi d'aquestes dades, era analitzar el volum de professionals existents en el sector, segons les seves categories ocupacionals (actors, ballarins, directors, escenògrafs, etc.), per relacionar-ho amb aèl que hem anomenatæ la demanda de professionals, la poca qualitat d'aquestes dades ens impedeix fer-ho. Les raons són molt diverses, des de les profundes discrepàncies entre elles, a la manca d'informació sistematitzada i coherent.

Aquesta situació apunta, i així s'expressa també per diversos agents socials, a la necessitat de recollir informació de manera sistemàtica i periòdica sobre el mercat de treball, i la professió d'aquest sector. Una informació que serveixi a les institucions i als professionals implicats per disposar d'indicadors que permetin conèixer la realitat social d'aquest sector i del de la cultura en general, i que els ajudin a establir línies prioritàries d'actuació.

Així mateix i aquesta recerca n'és deutora, els trets distintius i l'especificitat del mercat de treball del sector de les arts de l'espectacle, fan que sigui necessària una aproximació caracteritzada pel pluralisme metodològic: combinar i integrar l'ús i l'anàlisi de dades secundàries sobre els professionals i el mercat de treball, entrevistes en profunditat a informadors clau, enquestes per qüestionari als professionals, i discussions de grup. Són aproximacions que permeten copsar una de les conclusions més importants d'aquest estudi: l'existència de situacions professionals molt diferents i, fins i tot, l'existència de diferents mercats de treball en el sector.

Si tenim en compte que el sector de les arts escèniques és un sector molt diferent, a més a més, també cal remarcar les profundes transformacions que s'hi estan donant. Entre aquestes, i assenyalant les més visibles, destaca la importància del sector audiovisual en la societat actual, que va més enllà de les sèries televisives; l'aparició de noves ocupacions com els gestors i tècnics culturals, que van encaminades a activitats d'oci i de lleure; les produccions i companyies privades; les sales alternatives, etc. En resum, una transformació del sector que necessita una anàlisi acurada.

Dels primers resultats de l'estudi, sembla que es pot afirmar que els joves professionals entren en una fràgil estructura laboral, que es tradueix en un gran nivell d'atur, una forta precarietat i inestabilitat, una elevada rotació laboral, amb una pluriocupació i multiocupació quasi permanent. És a dir, podem parlar d'un complex i fràgil sistema ocupacional, en el qual es combinen diverses ocupacions, algunes de les quals tenen poca relació amb el que caldria esperar que formés part del seu món laboral? És, doncs, la vocació i la satisfacció en treballar en allò que un desitja, l'altra cara de la moneda d'aquest mercat de treball, com ha quedat caracteritzat? I com viuen aquestes situacions professionals els propis individus?

Totes aquestes són preguntes que romanen sense resposta, a molt estirar, són hipòtesis interpretatives que esperem confirmar en anàlisis posteriors, i en la tercera fase de la investigació.

Bibliografia

- BERICAT, E. (1998). *La integración de los métodos cuantitativo y cualitativo en la investigación social*. Barcelona: Ariel.
- BOURDIEU, P (1979). *La distinción*. Madrid: Taurus, 1988.
- Centre d'Estudis de Planificació (1991). *Estructura del sector teatral a Catalunya*. Barcelona: Departament de Cultura. Generalitat de Catalunya.
- Centro de Documentación Teatral (ed.) (1995). *Guía de las artes escénicas de España*. Madrid: Instituto Nacional de las Artes Escénicas y la Música. Ministerio de Cultura.
- Commission Européenne (1998). *Culture, industries culturelles et emploi*. Brussel·les: Commission Européenne (document de treball).
- Ethos (1990). *Hàbits, actituds i opinions del col·lectiu de treballadors artístics de l'Associació d'Actors i Directors Professionals de Catalunya*. Barcelona: Associació d'Actors i Directors Professio-

- nals de Catalunya (document intern).
- GARCIA, M. I. (1998). *Recursos formativos e inserción laboral de jóvenes*. Madrid: CIS, Colección Monografías, núm. 158.
- Institut Català de les Noves Professions (1997). *Les professions de la cultura. Situació actual i tendències de futur*. Barcelona: Generalitat de Catalunya
- Institut del Teatre (1998). *Guia de l'estudiant. Escola superior d'art dramàtic. Escola superior de dansa i coreografia, 1997-1998*. Barcelona: Institut del Teatre. Diputació de Barcelona.
- Institut del Teatre, AADP (1998). *Jornades de reflexió i debat. Per una nova etapa de les Arts Escèniques a Catalunya*. Barcelona: Documents. Institut del Teatre. Associació d'Actors i Directors Professionals de Catalunya.
- QUIVY, R.; CAMPENHOUDT, L. V. (1992). *Manual de investigación en Ciencias Sociales*. México: Limusa.
- «Diagnòstic del sector cultural de Barcelona» (1998). *Accent de Cultura*. Barcelona.

