

# Les escoles de Jeroni Martorell de Vilobí d'Onyar. Un exemple d'arquitectura escolar noucentista

JOAQUIM M. PUIGVERT I SOLÀ  
Universitat de Girona

*Quaderns de la Selva, 16*

•  
*Any 2004*

p. 105 a 114



L'objectiu d'aquestes ratlles, ras i curt, és el de mostrar l'interès històric i arquitectònic de les "Escoles Velles" del carrer Madrenys de Vilobí d'Onyar. Es tracta, d'una banda, de mostrar com la construcció d'aquestes escoles fou el resultat directe (i ben tangible) del procés de millora de l'ensenyament primari que s'experimentà en les primeres dècades del segle XX a Catalunya, en general, i a Vilobí, en particular; i de l'altra, es vol parar atenció en les característiques del projecte arquitectònic que elaborà l'arquitecte barceloní Jeroni Martorell (1877-1951) per a les escoles de Vilobí. No fa pas gaire Dora Santamaria va atribuir les escoles a aquest reconegut arquitecte a partir del projecte arquitectònic (incomplet) que es guarda a l'Arxiu Municipal de Vilobí d'Onyar. La localització recent a l'Arxiu Històric del Col·legi Oficial d'Arquitectes de Catalunya (a Barcelona) del projecte complet de Jeroni Martorell, que reproduïm aquí, és una molt bona ocasió per fer un toc d'atenció sobre la necessitat de continuar conservant aquest conjunt arquitectònic, molt representatiu de l'arquitectura escolar noucentista.

## La potenciació de l'educació pública

Amb l'edifici de les Escoles del carrer Madrenys (inaugurat el 1922) Vilobí, com tantes d'altres viles catalanes i espanyoles d'aquella època, havia de disposar per primera vegada (i amb uns quants anys de retard respecte a la veïna França republicana) d'un edifici modern, fet *ex professo* per a escola pública unitària per a nens i nenes, amb aules i pati de jocs per a la mainada. Amb la inauguració d'aquelles escoles quedava ja enrera una llarga etapa (de mitjan segle XIX fins el 1922) en què l'escola de nens i de nenes s'ubicava en edificis de lloguer (pensats com a habitatge privat i sense cap espai per a esbarjo) o en alguna dependència del vell casalot del Comú, sense cap mena de condicions pedagògiques ni higièniques, i amb una mancança clamorosa d'espai (que devia resultar cada vegada més punyent si considerem que Vilobí passà dels 1103 habitants del 1900 a 1680, el 1920) i una no menys clamorosa mancança de llum, tal com de manera reiterada i tossuda denunciaren els aplicats inspectors de primera ensenyança en els primers anys del segle XX.

Aquella situació precària dels edificis destinats a escola era, *de facto*, la punta de l'iceberg d'una problemàtica molt més àmplia i profunda. Ens referim a l'estat lamentable en què es trobava l'ensenyament a darreries del segle XIX i començaments del XX, d'una manera especial en el món rural. En efecte, els alts índexs d'analfabetisme (cal recordar que Vilobí el 1900 tenia un 71,1 % de població analfabeta) i d'absentisme escolar (com a conseqüència del treball infantil a pagès, tan habitual aleshores), juntament amb la consideració social tan escassa en què es tenia la tasca dels mestres (i la minsa retribució econòmica que se'ls assignava), resulten uns indicadors diàfans d'aquella situació crítica i punyent. És en aquest context que s'ha de valorar la decisió d'edificar un nou edifici per a les escoles.



Les Escoles poc després de ser inaugurades en una imatge fotogràfica realitzada entre 1922 i 1927; cada escola disposava d'una porta que donava a la façana del carrer Madrenys (Arxiu Puigvert).



Vista recent del conjunt de les Escoles amb la Casa del Mestre al fons (fot. Joaquim Puigvert Pastells).



Grup de nenes a finals dels anys 20 a la galeria de la Casa del Mestre, on es pot observar el jardí acabat tot just de plantar (Arxiu Puigvert).



Estat actual de la galeria de l'antiga Escola de Nens (fot. Joaquim Puigvert Pastells).

De fet, és interessant constatar com la política de fomentar les construccions escolars modernes a Catalunya i a Espanya en les primeres dècades del segle XX va anar precedida d'un paquet de mesures imprescindibles per garantir la millora gradual de l'ensenyament, com foren, entre d'altres, la creació del ministeri d'Instrucció pública (1900); l'assumpció per part de l'Estat de la responsabilitat de pagar els sous dels mestres (1902), una mesura d'una gran transcendència que alliberava als mestres de la dependència de no pas pocs cacics locals i de les sempre migrades arques municipals; o el foment per part de la Mancomunitat de Catalunya de les biblioteques populars o d'instruments d'assessorament i ajuda als mestres, com foren els prestigiosos *Quaderns d'Estudi*. La construcció de les Escoles del carrer Madrenys s'ha d'entendre, doncs, com un indicador més (si bé el més vistós) del procés de millora general de l'ensenyament que va començar a inicis del segle XX i d'alguna manera havia de culminar en l'etapa de la Segona República espanyola i la Generalitat republicana, no endebades –i val la pena constatar-ho– el 1940 la taxa d'analfabetisme a Vilobí s'havia reduït al 17,75 %.

## Un projecte "utòpic"?

En la decisió de construir les noves escoles hi confluïren una sèrie de circumstàncies que han quedat molt ben documentades en els llibres d'actes de l'Ajuntament: la intervenció del govern civil, la donació per part de Josep Madrenys dels terrenys necessaris per construir-les i l'acció decidida de l'Ajuntament a l'hora de cercar un arquitecte que en fes el projecte o d'arbitrar la manera de finançar-lo. Seguint les esmentades actes, la seqüència dels esdeveniments comença amb la comunicació que va dirigir el governador civil de Girona, cal pensar que a instància dels inspectors de primera ensenyança, a l'Ajuntament (llegida en el ple del 23 de març de 1919) en la qual "*se previene a este ayuntamiento (s'instava) se proceda a la inmediata construcción de un edificio para escuelas ya que los actuales no reúnen las condiciones debidas*". En la mateixa sessió, l'ajuntament, presidit per l'alcalde Lluís Sala i Regàs, va acordar procedir a l'esmentada construcció i encarregà a l'arquitecte barceloní Jeroni Martorell de realitzar el projecte de l'edifici.

Ben aviat l'ajuntament, al seu torn, degué entrar en converses amb Josep Madrenys (propietari del castell de Vilobí), el qual cedí graciosament 1.342 m<sup>2</sup> de terreny de *la Coromina del Castell* que afrontaven amb l'antic camí de Santa Coloma de Farners (actual carrer Madrenys) per fer possible la construcció de les escoles; amb aquest gest Josep Madrenys es comportava, diguem-ne, com el bon fill d'*indiano* que era, és a dir, filantrop i generós (*¿o actuava així com una manera de fer-se perdonar la riquesa als ulls del poble?*) amb la vila on el seu pare havia invertit el 1872 els capitals guanyats en diversos negocis a l'antiga colònia espanyola de Cuba; a canvi, la vila havia de batejar el seu principal carrer (i més tard les escoles) amb el seu nom, en reconeixement i per a perpètua memòria.

El projecte que realitzà Jeroni Martorell i que reproduïm (veg. plànols 1, 2, 3 i 4) era força ambiciós i amb un cert deix monumentalista, molt propi dels edificis



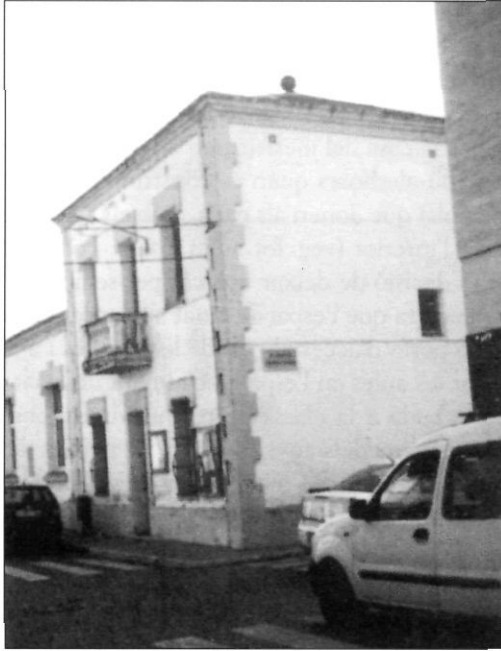
públics i oficials de l'època, ja que no únicament contemplava la construcció de l'escola de nens i de nenes, sinó també la d'una nova casa de la vila (al bell mig de les dues escoles) i la de dues cases per a mestres en els extrems; tot plegat ocupava cinc cossos arquitectònics disposats en 62 metres de façanes, organitzades en perfecte joc de simetries, que donaven al carrer Madrenys. El pressupost de les escoles pujava 31.912'86 pessetes i el de la casa de la vila 40.000 pessetes; i els honoraris de l'arquitecte pel projecte d'escoles unitàries 750 pessetes, amb el benentès que els honoraris pel projecte de la casa de la vila i de les habitacions dels professors l'arquitecte no pensava cobrar-los "fins a la seva realització".

Tanmateix, ben aviat es va veure que difícilment es podia edificar d'un sol cop la totalitat del projecte; en vist la capacitat econòmica de l'Ajuntament de Vilobí d'aleshores el projecte era, diguem-ne, un pèl massa ambiciós. El mateix Josep Madrenys (en un exercici de pragmatisme i realisme) sembla que n'era del tot conscient i fou per això que, en cedir el solar a l'Ajuntament, posà com a condició que es prioritzés la construcció de les escoles: *"en su consecuencia si éste (l'Ajuntament) no quisiese levantar a la vez todos los edificios que figuran en el plano del Sr. Martorell dará principio y terminará antes de toda otra construcción las dos escuelas ya citadas para niños y niñas, sin cuya previa terminación no podrá principiarse los demás edificios proyectados en el plano. Si una vez terminadas las escuelas no quisiese el Ayuntamiento proceder a la inmediata construcción de la Casa Consistorial, y luego si lo considera conveniente a la de las casas-habitación para los señores profesor y profesora de dichas escuelas, sería deseo del suscrito propietario que se destinara el terreno que dichas construcciones debieran ocupar, mientras esto no se realice, a jardines adecuados, de poco coste que embellezcan las expresadas escuelas"*. L'Ajuntament, en sessió del 25 d'abril de 1920, va aprovar els plànols de les escoles (veg. plànol 4), pressupost i plec de condicions, si bé prèviament s'havia acordat en la sessió anterior de l'11 d'abril que s'introduïssin algunes modificacions, ateses les característiques de la població. La Junta d'Arquitectura Escolar de la Universitat de Barcelona, al seu torn, aprovà el projecte el 3 de maig de 1920.

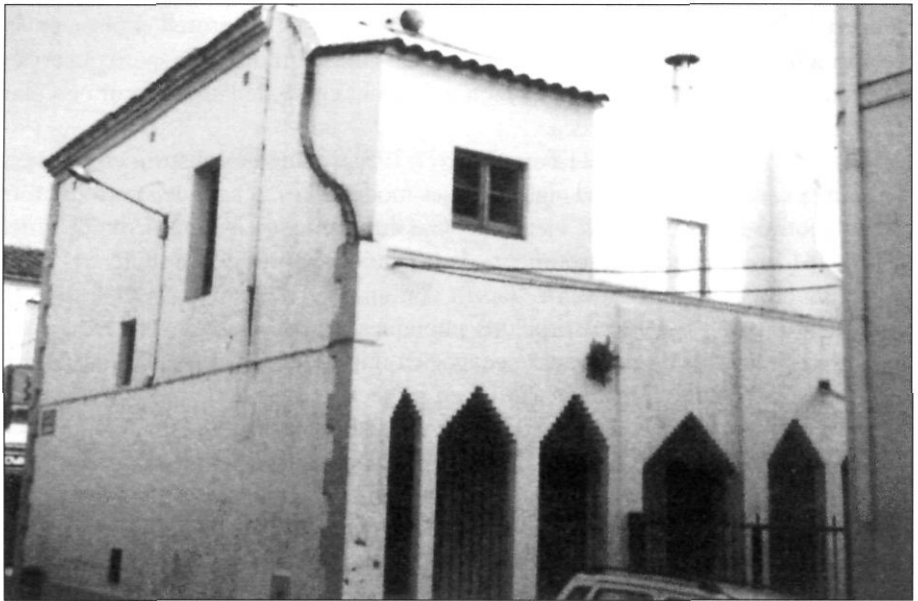
A continuació, a més de subhastar les obres, fou necessari i urgent cercar una manera de finançar les escoles, ja que a través del pressupost ordinari de l'Ajuntament (en l'exercici 1920-1921, de 16.399 pessetes) no era possible de fer-ho i la possibilitat de demanar una subvenció a l'Estat o ajudes a la Caixa de Pensions per a la Velleja i d'Estalvis es va desestimar, possiblement per no haver de sotmetre's a les considerables exigències que això comportava. Finalment, es va optar per emetre des de l'Ajuntament un emprèstic de 30.000 pessetes nominals (garantit amb els ingressos ordinaris del pressupost municipal) en obligacions d'una sola sèrie de valor 500 pessetes cadascuna, al 4% d'interès i amortitzables en quinze anys. Un cop definit el sistema de finançament, finalment es posà fil a l'agulla i començaren les obres, que arribaren al seu terme a la fi del mes de maig de 1922 i foren solemnement inaugurades l'11 de juny del mateix any.

Del projecte global, inicialment només es construïren les dues escoles, amb algunes petites variacions respecte els plànols; variacions, tanmateix, més de





Estat actual de la façana de la Casa del Mestre edificada el 1927  
(fot. Joaquim Puigvert Pastells).



Galeria i terrat de la Casa del Mestre, en una imatge actual  
(fot. Joaquim Puigvert Pastells).

tipus formal i ornamental que no pas estructural. Abans de 1931 se suprimiren les portes d'entrada de cadascuna de les escoles que donaven al carrer Madrenys, visibles en una vella fotografia de mitjans anys 20 (veg. fotografia núm.1), que foren substituïdes per finestral seguint el mateix estil de la resta (veg. fot. núm. 2), i el 1927 es construí la casa del mestre amb el seu corresponent jardí (veg. fot. núm.3, 4 i 5); potser fou aleshores quan es construïren les galeries (no previstes inicialment en els plànols) que donen als patis, amb els seus corresponents serveis, inicialment previstos a l'interior (veg. fot. núm. 6 i 7). Potser aquests canvis foren conseqüència bé de la decisió de deixar apartat per sempre el projecte d'edificar la casa de la vila, de manera que l'espai destinat a ser porta d'entrada a l'Ajuntament es convertí en la porta d'accés al pati de les Escoles i a les aules; o bé de la necessitat de desdoblbar les aules en l'espai inicialment destinat a vestíbul, despatx i lavabos, per donar cabuda a la classe de pàrvuls, que s'obrí durant la Segona República. A començaments dels anys 60 s'edificà la casa de la mestra (a tocar el carrer Sant Josep), sense respectar, malauradament, el projecte inicial i trencant la perspectiva arquitectònica de conjunt.

## Jeroni Martorell i l'arquitectura escolar "noucentista"

Després de considerar d'una manera sumària tot el procés que s'obrí a Vilobí arran de la construcció de les escoles del carrer Madrenys, així com els diversos agents socials i institucionals que hi intervingueren, val la pena intentar valorar-ne els resultats des del punt de vista arquitectònic. En primer lloc, cal parlar de l'encert a l'hora de fer l'encàrrec del projecte a Jeroni Martorell. Potser en la decisió influí, perquè negar-ho, que fos cosí de l'alcalde Lluís Sala, però el cert és que fou un dels arquitectes que excel·lí més en el camp de l'arquitectura escolar en la Catalunya d'aquella època.

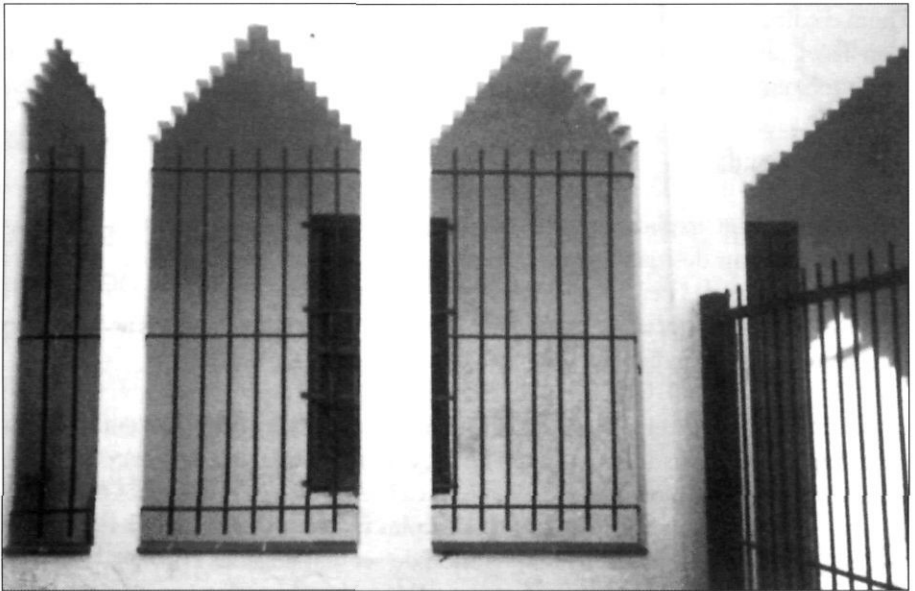
En efecte, Jeroni Martorell i Terrats (1877-1951), a més de construir en els inicis de la seva carrera professional algunes cases modernistes, ser un dels introductors de les teories de la *Sezession* vienesa a Catalunya i exercir com a director del Servei de Conservació de Monuments de la Mancomunitat de Catalunya (1915), va desenvolupar una interessant "faceta d'arquitecte de caràcter social, amb la realització d'edificis per a institucions públiques, sobretot escoles, que dissenyà seguint els postulats de renovació pedagògica impulsats per la Mancomunitat de Catalunya". D'escoles, Jeroni Martorell en projectà, a més de les de Vilobí, entre 1917 i 1925, una bona colla repartides per tota la geografia catalana, com ara les de Granollers, Calella, Torroella de Montgrí, Banyoles, Batea, Súria, Sant Joan de les Abadesses, Ribes de Freser i Vilassar de Dalt. Una prova fefaent de com l'arquitecte Martorell acabà especialitzant-se en arquitectura escolar la constitueix el fet que el ministeri d'Instrucció pública el 1917 seleccionés, amb l'objectiu d'agilitar la construcció de noves escoles, alguns dels seus projectes escolars (juntament amb els de Lluís Planas) per tal que servissin de "model-tipus" en el districte universitari







Galeria de l'escola de Nenes en una imatge de finals dels anys 20, on s'observen l'escala i els testos columnats avui desapareguts (Arxiu Puigvert).



Imatge actual dels falsos arcs de la galeria de la Casa del Mestre (fot. Joaquim Puigvert Pastells).

de Barcelona. Així, tots els projectes que es presentessin a la Junta d'Arquitectura Escolar de la Universitat de Barcelona (creada el 1917) amb subjecció a aquest model (per bé que podien introduir-hi algunes modificacions) podien ser aprovats per l'esmentada Junta sense necessitat de rebre l'autorització del ministeri.

En qualsevol cas, les Escoles de Vilobí i la casa del mestre, conjunt arquitectònic simètric de línies clàssiques o "neoclàssiques", responen del tot als gustos estètics del noucentisme, sempre a la recerca de la mesura i l'equilibri. A diferència dels grans grups escolars de Barcelona de Josep Goday, projectats a la mateixa època, el conjunt és d'una considerable austeritat i funcionalitat, destacant per sobre de tot les grans finestres amb els seus ampits amb ceràmica vidriada per tal de garantir una bona il·luminació i ventilació; la disposició separada de l'escola de nens i de nenes responia a un temps en què la coeducació encara no s'havia implantat. Amb tot, malgrat l'austeritat del conjunt arquitectònic, destaca la presència d'alguns elements ornamentals. No es tracta pas d'una ornamentació cara i sofisticada de pedra, obra vista o terracota, sinó elaborada de manera econòmica, amb material i tècniques més barates. En aquest sentit són destacables: les cornises, les llandes de les finestres, els falsos arcs (de les galeries) formats per filades escalonades de maó enguixat, que el modernisme uns anys abans havia popularitzat (veg fot. 8).

De la casa del mestre s'han d'esmentar, així mateix, les seves cantonades amb carreus de pedra simulats, les balustrades del seu balcó o la bola que corona la teulada a quatre vessants, a més de les reixes de ferro de les finestres de la planta baixa, amb alguns escadussers ornamentals florals. De fet, alguns d'aquests detalls constructius ornamentals serien posteriorment imitats i recreats pels mestres de cases locals a l'hora d'edificar poc després algunes altres cases del carrer Madrenys (Can Ginesta, Can Tió, Can Vistaprima); un petit i bon exemple de mimetisme i popularització de l'arquitectura acadèmica i professional de la mà dels bons artesans.

## A tall de cloenda

Hem intentat explicar que hi ha raons objectives, de tipus històric i arquitectònic, que fan desitjable la conservació i rehabilitació de les Escoles de Vilobí d'Onyar projectades per Jeroni Martorell. Més que més en uns moments com els actuals, en què la noció de patrimoni històric s'ha ampliat i diversificat i ja no queda restringit (feliçment) a les velles construccions militars i religioses (castells, esglésies o campanars). Cal esperar que l'edifici escolar que projectà Jeroni Martorell tingui millor sort que algunes escoles d'aquella època que s'han anat enderrocant en algunes poblacions (com és el cas de Maçanet de la Selva i de Sils) o que han quedat profundament modificades com és el cas de les escoles projectades per Rafael Masó a Vilablareix i a Sant Gregori. Les escoles noucentistes, a la llum de l'actual Llei del Patrimoni Cultural Català, haurien de ser catalogades i protegides com a béns culturals d'interès local. Per la seva doble vàlua, històrica i arquitectònica.

