

# Les termes romanes de Sant Grau (Caldes de Malavella). Novetats arran de les excavacions de 2002

JOAN LLINÀS I POL  
JORDI MERINO I SERRA  
CARME MONTALBÁN I MARTÍNEZ  
Janus, SL

*Quaderns de la Selva, 16*

•  
*Any 2004*

p. 69 a 89



• CENTRE D'ESTUDIS SELVATANS •

Entre els mesos de maig i juliol de l'any 2002 es van efectuar unes excavacions arqueològiques en el conjunt termal romà de Sant Grau, prèvies a la redacció del projecte de restauració del monument, encarregat per l'Ajuntament de Caldes de Malavella a l'empresa Janus, SL. Es va treballar en tres sectors que havien quedat pendents després de les importants excavacions dels anys 1990-1993: l'habitació central de l'ala est, l'angle nord-oest de l'edifici i el que quedava per excavar a l'ala sud.

Prèviament, els mesos d'abril i maig es van dur a terme excavacions en el solar situat a l'altra banda de la muralla medieval que delimita el conjunt termal per l'est, on hi havia hagut l'antiga planta embotelladora de l'empresa Eycam. S'intervingué en dos sectors, un ubicat al voltant de la torre central de les tres que fortifiquen el pany de muralla, i l'altre a l'interior de la torre sud (fig. 1).

Els resultats d'aquestes intervencions arqueològiques, dirigides per Joan Llinàs i Pol, van proporcionar importants novetats respecte a diversos aspectes de la història i del funcionament de les termes romanes de Caldes que fins aleshores romanien notablement foscos: els precedents del conjunt termal, l'estança sacra on hi havia el brollador que alimentava la gran piscina, el desconegut angle nord-oest de l'edifici i la continuïtat de l'ús de les termes en època medieval.

## 1. Abans del conjunt termal. Els dos primers segles del termalisme a Caldes

L'existència de poblament estable a Caldes a partir del segle II aC –és a dir, des dels primers temps de la romanització– era suposada d'antic gràcies a diverses troballes realitzades esporàdicament arreu del nucli urbà (Merino 1996a i 1996b) i, especialment, a les que procedien de les excavacions de 1990-1993 en el mateix conjunt termal de Sant Grau, les úniques fins aleshores ben contextualitzades (Merino, Nolla i Santos 1994, p. 111-120 i 134-135). Aquests treballs van permetre constatar com no hi havia proves clares d'una freqüentació de l'indret en època ibèrica plena i, en canvi, sí que la presència humana començava –i amb força– a partir de l'arribada dels romans i de la seva coneguda i estesa cultura de l'aigua. En aquest aspecte, una de les grans novetats de les excavacions de l'any 2002 és que, per primera vegada, es van poder relacionar materials arqueològics dels segles II i I aC amb estructures construïdes, i que aquestes s'havien de relacionar ja amb l'explotació i l'ús de les aigües termals.

### Preexistències sota les termes

Prèvies a la construcció del gran conjunt termal de mitjan segle I dC, es van documentar un seguit de preexistències sota les restes de l'angle nord-oest de l'edifici. Hi van aparèixer els vestigis d'una estructura quadrangular encaixades dins d'un retall efectuat a la roca mare i, immediatament al nord, s'hi va localitzar una canalització que alimentava una petita fossa. Al nord del mur septentrional de les

termes, aquestes preexistències es concretaren en un seguit de retalls efectuats a la roca mare, colgats per uns estrats de cronologies molt semblants. Totes aquestes restes foren inutilitzades entre finals del segle II aC i mitjan segle I aC.

Aquestes troballes indiquen un ús de tot aquest sector des dels primers temps de la romanització, segurament vinculat ja a l'existència de les aigües termals. Tanmateix, desconeixem quasi del tot les característiques, natura i funcions d'aquestes restes, molt malmeses per les construccions romanes posteriors i per l'ús continuat de la zona fins als nostres dies, encara que potser les podríem relacionar amb la piscina descoberta el mateix any 2002 en el veí solar de l'antiga Eycam.

### Antiga Eycam: la piscina i les conduccions d'època romana republicana

La intervenció a l'antiga Eycam (fig. 2) va permetre descobrir una piscina i diverses conduccions d'aigua i va proporcionar la primera troballa *in situ* de restes de l'antiga *Aquae Calidae* fora del conjunt termal de Sant Grau. Relacionades també amb l'aprofitament de les aigües termals, situades igualment en el turó de Sant Grau, molt a prop de les surgències, i amb una cronologia que es pot portar als volts de l'any 100 aC., aquestes restes constitueixen les primeres estructures destinades clarament a l'aprofitament de les aigües de Caldes documentades amb anterioritat a la construcció, a mitjan segle I dC, del conjunt termal de Sant Grau.

De la piscina (fig. 3) no en tenim les dimensions completes, ja que es perd a ponent per sota de la muralla medieval. Sabem que l'interior té una amplada de 156 cm a la part est (on hi ha un banc corregut), que s'estreny a 136 cm més a l'oest, on no hi ha el banc. L'estructura exterior està feta amb pedres sense lligar i sense cara externa, ja que es va construir semisoterrada. La cara interna d'aquestes parets està recoberta amb una capa d'*opus signinum* (morter hidràulic) de força qualitat, igual que la totalitat del banc. El sòl de la piscina, en canvi, és fet amb *tegulae* (teules planes) col·locades de forma invertida.

A la raconada nord-est hi havia el desguàs, que donava a una conducció que discorria en direcció oest-est i connectava a l'est amb una altra conducció que discorria en sentit perpendicular. Les parets d'aquesta conducció, una simple rasa, es van trobar apuntalades amb una estructura de fusta que n'evitava l'esllavissada. La conservació de la fusta havia estat possible gràcies a l'entorn on es trobava, d'argiles quasi pures i extraordinàriament humides, fruit segurament de les filtracions de la pròpia aigua termal. L'estructura estava constituïda d'una planxa de fusta d'un gruix de 2-3 cm, formada per llistons horitzontals i assegurada gràcies a unes petites travesses col·locades a intervals irregulars a la part superior de l'estructura i travades contra la paret oposada de la rasa. L'estat de conservació de la fusta era, però, molt dolent, i quasi no se'n va poder recuperar res.

La datació d'aquestes estructures (la piscina i les canalitzacions) es va poder establir sense problemes en època romana republicana, entre les darreres dècades del segle II aC i mitjan segle I aC, gràcies als materials arqueològics apareguts.



Més endavant, tot aquest sector fou objecte de reformes parcials en el segle I dC (un muret proper i paral·lel a l'est de la piscina i una nova conducció d'aigua). Des d'un punt de vista cronològic, aquestes reformes coincideixen amb la construcció del veí conjunt termal de Sant Grau, però desconeixem si s'hi poden relacionar d'una manera directa.

## 2. L'estança sacra

Dins del conjunt termal, un dels principals punts a actuar l'any 2002 era l'espai central dels tres que conformen l'ala est del conjunt, a llevant de la gran piscina central (*natatio*) i de l'ala est de l'ambulacre. Aquest indret estava ocupat des d'un moment incert però clarament post-romà i que homi relacionava amb l'hospital que hi va haver a l'edat Moderna- per dues piscinetes que se suposava que s'havien construït sobre la gran quantitat de sediment dipositat a l'habitació original romana després de l'abandonament de les termes. Els anys 1990-1993 s'hi va fer un petit sondeig que, juntament amb la petita canalització que en aquest punt travessa transversalment l'ambulacre cap a la piscina central, ja va fer suposar que en aquesta cambra s'hi trobava el brollador d'aigua termal (Merino, Nolla i Santos 1994, p. 153-154).

L'excavació completa de l'estança l'any 2002 va permetre descobrir que ja en època romana va sofrir diverses modificacions i que probablement quasi mai va estar abandonada, ja que va resultar que les piscinetes no eren modernes, sinó medievals.

### Primera fase: l'adequació del brollador

El conjunt termal de Sant Grau fou construït a mitjans del segle I dC (Merino, Nolla i Santos 1994, p. 61 i 163-164). En aquest primer moment, l'estança que ens ocupa estava composta pels murs que la delimiten per l'est, el nord i el sud, mentre que per l'oest s'obria a l'ambulacre mitjançant una triple porta construïda amb uns grans blocs de pedra granítica que conformaven els brancals, els dos pilars centrals i les llindes (fig. 8a). Totalment conservada fins a finals del segle XIX, tal com es pot veure en uns dibuixos publicats l'any 1876 (fig. 4), la part superior de l'habitació fou desmuntada al cap de pocs anys. Actualment es conserva tota l'estructura (parets, brancals i pilars) fins a una alçada de gairebé 2 m (fig. 5).

Pel mig de la porta central passava la canalització que portava l'aigua a la piscina central (*natatio*) des de la font, travessant un petit llindar sobrelevat i el paviment de l'ambulacre est. L'excavació de 2002 va posar de manifest com la surgència termal es localitzava descentrada a la banda nord de la paret de llevant i l'aigua creuava l'estança mitjançant una canalització en diagonal que l'aconduïa fins a un petit registre quadrangular situat just darrera el llindar de la porta central, des d'on passava a l'ambulacre i, finalment, a la piscina (figs. 6 i 7a). El paviment de

l'habitació era d'*opus signinum* i les parets, brancals i pilars estaven revestits d'una fina capa d'estuc blanc. En el moment fundacional, per tant, la funció de l'estança era exclusivament la de canalitzar i regular l'aigua des de la font fins a la *natatio*.

## Segona fase: la sacralització del brollador

En un moment posterior, però proper al fundacional, la cambra adoptà la segona de les seves funcions bàsiques, la religiosa, i esdevingué un espai cabdal en el conjunt termal. Adossada a la paret nord, es construí una repisa de 85 cm d'alçada i 65 d'amplada, feta de pedra i morter i arrebossada amb calç. A banda i banda, reposaven sobre aquesta repisa sengles pilastres quadrangulares, adossades contra les raconades de la cambra, que emmarcaven un espai on s'hi degué col·locar una imatge vinculada amb el culte religiós que s'hi desenvolupava (fig. 7b). A la part frontal de la repisa s'observa un esvoranc semicircular que indica alguna mena de decoració en relleu que fou repicada i destruïda ja d'antic. Sembla doncs, segons tots els indicis, que ens trobem davant d'un petit altar.

Paral·lelament, es va realitzar una segona capa d'estucat per tota la cambra i es van pintar les parets i les pilastres amb motius geomètrics i vegetals polícroms. Tanmateix, les feines de descoberta d'aquestes interessantíssimes pintures —excepcionalment ben conservades i protegides sota la capa de concreció calcària de l'aigua termal que s'hi va formar posteriorment— s'ha deixat per més endavant, en espera de la seva restauració.

Desconeixem amb certesa quina (o quines) divinitats es veneraven en aquest espai religiós de les termes. Amb tot, es ben probable que el culte principal fos dedicat a Apol·lo, un déu amb atribucions salutíferes i guaridores (l'entorn termal, doncs, és adequadíssim), del qual n'hi ha referències clares en una de les dues inscripcions romanes que s'han trobat fins avui a Caldes (Fabre, Mayer i Rodà 1991; Merino, Nolla i Santos 1994, p. 11-12 i 137).

## 3. El sector nord-oest: una entrada de servei?

A mitjans del segle XX a tota la banda oest de les termes es van construir unes escales que portaven a una plataforma elevada que servia de mirador, una vegada amortitzades la font i la glorieta que s'hi havien construït anteriorment. En aquest costat del monument, les excavacions de 1990-1993 hi van posar al descobert les restes de l'ala oest, que tenia una estructura paral·lela a de l'ala est, amb tres habitacions. Havia quedat, però, per excavar el sector més septentrional, de tal manera que faltava documentar l'estança nord.

Efectivament, els treballs de 2002 van permetre identificar aquesta cambra, però també van posar al descobert en el seu subsòl algunes preexistències d'època romanorepublicana, que hem comentat més amunt, una possible entrada secundària a les termes i reformes posteriors. Connectat amb aquest sector, es va excavar



també l'espai existent entre el mur nord de les termes i una pavimentació moderna, fet que va permetre documentar més preexistències romanorepublicanes i el mur nord original del conjunt termal, substituït després pel que ara veiem.

Originalment, a mitjan segle I dC, en aquest sector hi havia l'habitació de l'extrem nord-oest del conjunt termal (fig. 6), que, contràriament al que s'esperava, va sortir enormement malmesa i alterada a causa d'unes reformes posteriors. Se'n conservava bé el mur oest, que era el mur perimetral de l'edifici, i una part del mur sud. Del mur est només en quedaven unes dèbils traces de morter de calç, i no es va trobar cap senyal de l'existència d'un mur al nord. Pel que fa a la pavimentació original, va desaparèixer amb les reformes esmentades i només en vam poder recuperar una part del farcit de preparació.

La inexistència del mur septentrional s'explica per la descoberta d'una sèrie d'estructures situades a tramuntana de la zona excavada. Es tracta de dos envans perpendiculars i lligats entre si apareguts a l'exterior de l'angle nord-oest de les termes, i d'una altra estructura, molt mal coneguda, situada encara més al nord. Els anivellaments en els quals es fonamentaven aquests murs eren també de mitjan segle I dC i, per tant, contemporanis de la construcció de les termes.

Així doncs, quedà clar que —contra tot pronòstic— l'estança nord-oest no estava tancada pel nord, sinó que s'obria a unes estructures sobresortints del conjunt d'edificacions, que semblen indicar-nos una mena d'accés secundari a les termes per aquesta banda (l'accés principal estava a la façana de migdia).

Aquesta probable entrada secundària, però, ocupava tan sols l'angle nord-oest de l'edifici, i en constituïa un petit cos sobresortint. Més a llevant, es va excavar la part exterior del mur que delimitava —i encara delimita— les termes pel nord i es va confirmar que, efectivament, va ser sempre un mur corregut, sense cap porta. Tanmateix, es va poder comprovar que el mur que ara veiem pertany a les reformes que van afectar l'edifici al segle II dC, i que del mur original, una mica més ample, en queden tan sols restes de les fonamentacions sota la construcció posterior.

#### 4. Les grans reformes

L'edifici termal serà objecte d'importants reformes al tombant del segle II dC, prop de l'any 200. Les excavacions de 1990-1993 van permetre documentar com, entre d'altres obres, en aquest moment es va enderrocar l'ala oest, de tal manera que tot aquell sector va quedar fora de l'edifici, i es reformà tot el sector sud-oest, amb la construcció d'un dipòsit absidiat i el cegament del més occidental dels tres arcs que separaven l'ambulacre sud de les estances meridionals (Merino, Nolla i Santos 1994, p. 81-83 i 164-165). Eren unes obres que afectaven directament una part important de l'estructura de l'edifici termal, el qual, malgrat tot, va continuar funcionant com a tal (fig. 8). Les nostres excavacions de l'any 2002 també van permetre documentar traces d'aquestes reformes.



## L'habitació sacra deixa de ser-ho

A l'ala est només s'havia intervingut en la més septentrional de les tres estances, i es va descobrir que també havia estat objecte de reformes, difícils de datar mentre no s'intervingués a la resta d'estances de l'ala (Merino, Nolla i Santos 1994, p. 81-82). La nostra excavació a l'estança central, ja comentada, va aportar algunes dades en aquest sentit i va permetre amb versemblança relacionar aquestes reformes concretes amb la remodelació general de l'edifici.

Ben aviat, aquesta estança va patir els primers problemes de funcionament, derivats segurament de la concreció de la calç de l'aigua que hi circulava. Sembla que el desguàs que conduïa l'aigua a la gran piscina (*natatio*) a través de l'ambulacre s'hauria obstruït a causa de la concreció calcària i haurien sorgit seriosos problemes de vessament per tota la superfície de la cambra i de l'ambulacre, fet que, alhora, hauria impedit la correcta renovació de l'aigua de la piscina. Per solucionar això s'optà, provisionalment, per tancar amb uns envans la triple porta que comunicava l'estança amb l'ambulacre, i a la part inferior de l'envà que cegava la porta situada més al sud s'hi va practicar un nou desguàs que conduïa l'aigua cap a l'ambulacre i, finalment, a la piscina, és a dir, amb les mateixes funcions que el desguàs original. D'aquesta manera, mentre es realitzaven les reformes necessàries per solucionar el problema d'una manera definitiva, s'optà per convertir provisionalment l'habitació en una mena de dipòsit i regular la sortida de l'aigua cap a la *natatio* des de l'esmentat nou desguàs.

La subsegüent reparació del problema va comportar canvis importants en la distribució de la cambra (figs. 7c i 9). Per una banda, es va recuperar l'antic desguàs un cop estreta la concreció que l'obstruïa i es van recreïxer amb una nova capa de morter hidràulic tant la canalització des de la font com el registre regulador de la sortida de l'aigua. Per l'altra, es va inutilitzar l'altaret mitjançant la construcció, davant seu, d'una plataforma d'entre 55 i 60 cm d'alçada que ocupava tota l'amplada de la cambra fins a la primera pilastra i que tenia la cara vista arrebossada amb una capa de calç. Dos petits graons de pedra permetien salvar el desnivell respecte al sòl de la cambra. Una altra plataforma, més baixa, ocupava tota la banda sud-oest de l'estança, entre el registre, la paret sud i l'envà on hi havia el desguàs provisional (que, per tant, quedava així inutilitzat). L'espai sud-est, entre aquesta plataforma, els murs est i sud i la canalització, va quedar com un dipòsit o una petita piscina.

Veiem, doncs, que els envans que cegaven la triple porta no foren desmuntats, de manera que es va haver de canviar el sistema d'accés a l'estança, que es realitzaria a partir d'ara des del nord-oest. Una escala (que no s'ha conservat i sí, en canvi, a la veïna estança de migdia, encara per excavar) permetia pujar des de l'ambulacre fins a la superfície de la plataforma nord, des de la qual, mitjançant els dos graons, s'accedia a la font i a la canalització restaurada, així com a l'altra plataforma. L'espai sud-est servia de piscineta o, més probablement, de dipòsit de l'aigua que pogués sobreixir de la canalització. La cambra, així, havia perdut la seva funcionalitat d'espai sacre,



però mantenia íntegrament la seva missió original d'aconduir i regular la sortida de l'aigua des de la surgència cap a la *natatio*. El sistema i el funcionament del conjunt termal, per tant, es mantingué intacte i íntegre.

Com dèiem, aquestes reformes cal ubicar-les a partir d'un segle II dC molt avançat, i tot indica que l'habitació funcionà sota aquesta forma al llarg del baix imperi i l'antiguitat tardana, ja que els nivells que colguen totes aquestes estructures són clarament altmedievals.

## L'entrada de servei, reformada

Ja hem comentat més amunt que durant les campanyes de 1990-93 es va poder comprovar com l'ala oest del conjunt termal va ser desmuntada al segle II dC i quedà a l'exterior de l'edifici a causa de la construcció d'un mur cec als límits entre l'ala en qüestió i l'ambulacre oest. Tanmateix, les excavacions de 2002 van permetre constatar com l'habitació més septentrional d'aquesta ala, si bé també fou enderrocada, no restà a l'exterior del complex sinó que se substituï per una altra estança, de la qual se'n va documentar part de la pavimentació i del farcit d'anivellament, així com l'anlge nord-oest de les seves parets.

Així mateix, totes les estructures que hi havia més al nord foren també enderrocades i colgades amb importants aportacions de terres, igual que l'antic mur perimetral nord de les termes, que fou substituït per un de nou, que és el que ara encara conservem.

En conseqüència, al segle II avançat desaparegueren totes les construccions de l'angle nord-oest de l'edifici termal, incloses les de la hipotètica entrada secundària que hi havia hagut en aquest sector. Però la construcció, sobre l'antiga habitació nord-oest, de la petita estança que acabem d'esmentar –sobresortint també del cos del conjunt termal– fa pensar que aquest accés potser es va mantenir, i que l'estança que ens ocupa en seria el testimoni més evident (fig. 8).

## Antiga Eycam: noves reformes o abandó?

Pel que fa a l'excavació de l'antiga Eycam, es va identificar un anivellament general del terreny que no sabem si correspon a noves reformes o si ens delata l'abandó de la zona. Tenint en compte que el veí conjunt termal de Sant Grau continuava funcionant, és molt probable que aquests vestigis corresponguin, també, a una nova fase de reformes.

Els estrats que componien aquesta fase eren diversos anivellaments que es van poder datar a la segona meitat del segle I dC o als volts de l'any 100. El farcit de colgament de la piscina descoberta en aquest indret podria ser també d'aquest moment, tot i que el material arqueològic no va permetre fer més precisions. En tot cas, aquesta seria una dada que ens revelaria reformes d'importància en l'ús i la funcionalitat d'aquesta petita part de l'*Aquae Calidae* romana.





Malauradament, l'estratigrafia romana de l'excavació de l'antiga Eycam s'interrompia aquí, destrossada per les posteriors construccions i rebaixos medievals i, sobretot, contemporanis.

## 5. L'edat mitjana: van funcionar sempre les termes?

El moment d'abandó del conjunt termal de Sant Grau no s'ha pogut concretar mai amb precisió. L'ús de l'edifici a l'edat moderna com a hospital de pobres, les destruccions de finals del segle XIX i les excavacions de 1897-1902, sense mètode estratigràfic i de les quals s'han perdut els materials, van comportar la pràctica desaparició dels testimonis posteriors a les reformes d'època romana que acabem de descriure. Tan sols un petit nivell conservat miraculosament en un sector de l'ambulacre, excavat a les campanyes de 1990-1993 i datat a cavall dels segles IV i V, va comportar –amb prudència– la hipòtesi d'un abandó del monument en aquesta època (Merino, Nolla i Santos 1994, p. 151-152 i 165), amb el benentès que es generalitzava a partir d'uns indicis molt reduïts i que encara quedaven parts de l'edifici per excavar. En qualsevol cas, mai fins a la campanya de 2002 s'havien trobat evidències de funcionament de les termes en època medieval i hom suposava que l'hospital de pobres d'època moderna havia reprès les funcions termals de l'edifici després de més de mil anys i d'un període en què les velles estructures havien estat reaprofitades per a bastir-hi el castell de Caldes.

### Les piscinetes medievals

Tanmateix, també en aquest sentit l'excavació de l'estança central de l'ala est havia d'aportar novetats molt importants i capgirar considerablement les hipòtesis que fins aleshores eren acceptades d'una manera general.

De fet, el final del sistema original de funcionament del conjunt termal el trobem molt ben testimoniats en aquesta cambra, on hi havia la surgència i es regulava l'afluència de l'aigua cap a la gran piscina central. Això fou possible gràcies a la preservació d'unes capes superposades de concreció calcària que recobrien la totalitat de les estructures d'època romana de l'estança, i que s'hi dipositaren segurament a causa d'una nova fallida dels sistemes de conducció. Aquest fet va provocar vessaments i sobreeiximents de l'aigua, que durant un temps degué discórrer lliurement per l'edifici.

Aquest cop, l'arranjament del problema va requerir canvis més profunds, ja que sembla que fou la pròpia surgència la que va quedar inutilitzada i va caldre fer arribar l'aigua des d'un altre punt. Primer, es van colgar amb una aportació de terres totes les estructures romanes fins al nivell superior de la plataforma de la banda nord de la cambra. A continuació, es realçaren els envans que cegaven els tres espais entre pilastres, de manera que s'inutilitzà l'entrada del nord-est. A l'espai intern de la cambra, així segellat i realçat, s'hi construïren dues piscinetes



rectangulars de 110 per 80 cm, retallades i delimitades amb carreus escairats en un farcit molt compacte de pedres i morter de calç assentat sobre el farcit de terres abans esmentat.

Aquestes piscinetes, que foren ben visibles fins a l'inici de la nostra excavació (fig. 10), eren alimentades per una canalització que, procedent d'un espai buit deixat al nord, entre l'antiga paret i el farcit de calç i pedres, rebia l'aigua termal des d'algun punt que no s'ha conservat. En sentit nord-sud, aquesta canalització comunicava les dues piscines i desguassava a la cambra del costat de migdia mitjançant un forat practicat a la paret mitgera entre les dues estances. Aquesta fou la causa que la cambra veïna anés quedant, a partir d'ara, literalment segellada per una acumulació impressionant de concreció calcària, encara avui pendent d'extreure. Amb el temps, aquesta concreció es va anar estenent per bona part de la resta del monument i actualment en queden importants testimonis al voltant de la paret i dels arcs que separen les estances de l'ala sud i l'ambulacre.

Segons el material arqueològic, cal ubicar la construcció de les dues piscinetes en època medieval, en un moment probablement anterior al segle X. Aquestes dades van permetre esbossar per primera vegada d'una manera sòlida la idea d'una continuïtat d'ús del conjunt termal practicament ininterrompuda des d'època romana fins a l'edat moderna, quan l'edifici esdevingué hospital de pobres. En aquest sentit, no se'ns fa, doncs, gens estranya la dada, recentment descoberta, que l'abril de 1326 el bisbe de Girona, trobant-se malament, anés a prendre els banys a Caldes (*informació facilitada per Elvis Mallorquí*).

## La muralla i les torres

El conjunt termal de Sant Grau està delimitat a llevant per un pany de muralla que es troba flanquejat exteriorment -a l'altra banda- per tres torres de planta circular, de les quals dues estaven afectades per l'excavació del solar de l'antiga Eycam: la central per la seva part exterior i la de l'extrem sud en el seu interior (figs. 1 i 11).

L'obra d'aquesta fortificació (especialment la de les torres) és de bona qualitat. La disposició de l'aparell és regular, amb carreus de mida mitjana ben escairats i col·locats en filades. Es manté generalment que la muralla és, de fet, la façana de llevant de l'antic castell de Caldes, tot i que s'ha dit també que podria tractar-se d'un tram de la muralla de la vila (AADD 1971). Bé que la torre sud havia estat datada entre els segles XII i XIII (AADD 1991, p. 297), els resultats de l'excavació en el seu interior van proporcionar una datació de segle XIV (Llinàs i Montalbán 2004, p. 319), la mateixa, justament, que hom ha atribuït a la resta de la fortificació (AADD 1991, p. 297). Pel que fa la torre central, quasi tota l'estratigrafia que s'hi podia haver associat estava malmesa per les reformes modernes.

## L'ala sud de les termes

Respecte a la continuïtat de les termes en època medieval i a la muralla, també són importants les dades obtingudes l'any 2002 al conjunt d'estances ubicades a migdia de l'edifici termal (ala sud). En aquest indret, al costat de l'arc central de comunicació de l'ala sud amb l'ambulacre, hi quedava un farcit pendent d'excavació que cobria l'estança central de l'ala i part de la seva veïna de ponent.

L'indret va aparèixer sepultat sota una capa important del sediment calcari que, com hem vist, s'hi havia dipositat en època medieval procedent del desguàs de les piscinetes construïdes en aquesta època a l'habitació central de l'ala est. Sobre part d'aquest sediment no s'hi va intervenir, ja que serveix de suport i contenció a l'arc central de comunicació amb l'ambulacre sud, que es troba en un estat de conservació força dolent.

Sota la concreció es va poder documentar un nivell d'enderroc i un petit abandó datables en època medieval, sense majors precisions. Possiblement, aquestes restes provenen de l'esfondrament de la façana sud de l'edifici, un fet que va permetre posteriorment construir en aquest indret sense problemes un tram de la muralla del castell, perpendicular al que comentàvem en l'apartat anterior, una petita part del qual encara avui es conserva a l'extrem sud-est del conjunt termal.

Sota totes aquestes restes, finalment, hi van aparèixer traces molt malmeses del mur que separava l'estança central de l'ala sud de la seva veïna de ponent i les respectives pavimentacions d'*opus signinum*, revestides d'una fina capa de concreció calcària.

## Reformes a les piscinetes

Pel que fa a les piscinetes, una reforma important incidí sobre la piscina nord i sobre l'entrada de l'aigua. El paviment de la piscina es colgà amb una aportació de terres, s'engrandí la seva superfície i es revestí de morter hidràulic. Alhora, l'espai buit del nord, per on entrava l'aigua, també s'obliterà i, per a substituir-lo, s'obrí un nou forat, aquest cop a la paret est. Desconeixem si la repavimentació de la piscina sud amb un morter hidràulic de característiques semblants pertany a la mateixa reforma, com és molt probable. Segons el material arqueològic aparegut, aquestes reformes s'han de situar als voltants del segle XIII o XIV.

## El conjunt termal de Sant Grau a l'edat mitjana. Un esbòs

Totes les dades exposades en aquest capítol permeten dibuixar un panorama sensiblement diferent del que fins ara es tenia, i que es pot resumir en una asseveració certa –que les termes es van utilitzar com a tals a l'edat mitjana– i en una de possible –que no van deixar de funcionar practicament mai fins al segle XIX.

Així, sembla que tenim una reforma situada a l'alta edat mitjana (a l'entorn del segle X com a data més probable) que convertiria el vell gran edifici termal romà en un espai més reduït que preservaria l'ala est –on la surgència continuava en funcionament i alimentava unes petites piscines de nova construcció encabides dins l'espai de l'antiga habitació sacra– i, probablement, la gran piscina central. A l'ala sud, en canvi, la troballa d'un nivell d'enderroc apunta a què aquell indret quedà a partir d'ara en ruïnes, i que possiblement fou ara quan s'enderrocà o s'enrunà també la façana de migdia, la principal i segurament la més monumental de l'edifici.

Al segle XIV es van reaprofitar les estructures pervivents de les termes per a bastir-hi el castell de Caldes, potser el substituït jurisdiccional del vell castell de Malavella, a Sant Maurici, i amb força seguretat vinculat a la formació de la baronia de Caldes i Llagostera, venuda pel rei Jaume II als Montcada l'any 1325. Així, la paret est de les termes es va convertir en muralla, mentre que la façana sud del castell fou construïda *ex novo* sobre les restes de l'enderroc de les antigues estances meridionals de l'edifici termal. Possiblement, a més a més, s'aprofitaren aquests treballs per reformar parcialment les dues piscinetes, un fet que, sumat als testimonis documentals recentment descoberts, permet afirmar que el nou paper de fortalesa de l'edifici va conviure sens dubte amb la vella funció termal.

## 6. De l'hospital a l'embotelladora. El final de les termes

### L'hospital

Es desconeix en quin moment el castell fou convertit en hospital de pobres. El més probable és que, en no deixar d'utilitzar-se les aigües termals i atès el progressiu allunyament dels senyors jurisdiccional propi del transcurs de l'edat mitjana a l'edat moderna, aquest fenomen s'anés produint d'una manera gradual. En tot cas, a finals del segle XVI el jesuïta P. Gil escrivia que a Caldes hi havia “uns banys excellentíssims”, els quals dos segles més tard, segons Zamora, ja s'havien convertit en “*malísimo hospital*” (Merino, Nolla i Santos, p. 57 i 84).

L'hospital, que d'aquesta manera va acabar ocupant les dependències del vell castell, aprofitava les dependències termals que encara es preservaven, i la seva estructura estava condicionada per la pervivència del vell edifici romà, tal com ens reflecteixen les descripcions dels qui al segle XIX encara el van poder veure (Botet i Sisó 1876; Lletget 1881). Tanmateix, l'any 1894 ja l'hospital ja estava pràcticament enderrocant (Pagès 1894) i les excavacions de 1897-1902 l'acabaren de fer desaparèixer. Les termes –ara sí– havien deixat de funcionar.

Segurament pertanyen a l'edifici de l'hospital les restes desconnectades de tres murs i part d'un enterrament que es van poder documentar l'any 2002 a l'extrem nord-oest del conjunt termal.



## L'embotelladora

Però l'aigua termal no va brollar gaire temps sense que s'aprofités. Els terrenys van passar aviat a ser propietat de l'empresa "Agua Imperial, S.A.", que hi instal·là una planta embotelladora i propicià les excavacions de 1897-1902, tot respectant les restes arqueològiques que havien pogut sobreviure al recent enderroc de l'hospital.

No van tenir tanta sort les hipotètiques restes que es podrien haver conservat a l'altra banda de l'únic pany de muralla del castell que va sobreviure, a llevant, ja que s'hi instal·laren magatzems i dependències de la planta embotelladora. Diverses obres subterrànies de canalització i de construcció de dipòsits van afectar seriosament la pràctica totalitat del subsòl d'aquesta àrea, tal com van posar de manifest els sondejos que s'hi efectuaren l'any 2001 un cop enderrocades les estructures de l'embotelladora (Llinàs i Merino 2002). D'aquesta manera, podem considerar que la conservació de la piscina romana de l'antiga Eycam i dels estrats que s'hi relacionaven, ubicats a la raconada nordoccidental d'aquest solar, és un fet pràcticament miraculós.

## Bibliografia

- AA.DD. (1971), *Els castells catalans*, vol. III, Barcelona.
- AA.DD. (1991), *Catalunya Romànica*, vol. V, Barcelona.
- BOTET I SISÓ, J. (1876), Aquis Voconis, *Revista Històrica* III, Girona, p.72-76.
- FABRE, G., MAYER, M. i RODÀ, I. (1991), *Inscriptions romaines de Catalogne*. III. Gérone, París.
- FONT I SAGUÉ, N. (1903), Troballes arqueològiques de Caldes de Malavella, *La Il·lustració Catalana* XLIV, 1, p.81-94.
- LLETGET, T. (1881), Una excursió a Caldes de Malavella (20 de febrer de 1881), *Anuari de l'Associació d'Excursions Catalana* 1, Barcelona, p.17-33.
- LLINÀS, J. (2004), Conjunt termal de Sant Grau (Caldes de Malavella, Selva). Les excavacions arqueològiques de 2002, *Setenes Jornades d'Arqueologia de les comarques de Girona*, la Bisbal d'Empordà, p. 253-258.
- LLINÀS, J. I MERINO, J. (2002), Seguiment de la urbanització de l'Antiga Eycam (Caldes de Malavella, la Selva), *Sisenes Jornades d'Arqueologia de les comarques de Girona*, Sant Joan de les Abadesses, p. 263-264.
- LLINÀS, J I MONTALBÁN, C. (2004), Excavacions en el solar de l'antiga planta embotelladora Eycam (Caldes de Malavella, la Selva), *Setenes Jornades d'Arqueologia de les comarques de Girona*, la Bisbal d'Empordà, p. 317-320.
- MERINO, J. (1996a), Seguiment arqueològic de diverses obres d'infraestructura: telèfon, gas natural i urbanització (Caldes de Malavella, la Selva), *Terceres Jornades d'Arqueologia de les comarques de Girona*, Santa Coloma de Farners, p. 148-154.



MERINO, J. (1996b), Troballes recents d'època romana republicana a Caldes de Malavella, *Quaderns de la Selva*, 9, Santa Coloma de Farners, p. 175-184.

MERINO, J.; NOLLA, J.M.; SANTOS, M. (1994), *Aquae Calidae. Presència romana a la Selva*, Col·lecció Estudis i Textos 3, Centre d'Estudis Selvatans, Santa Coloma de Farners.

NOLLA, J.M.; MERINO, J.; SANTOS, M. (1992), El conjunt termal del Puig de Sant Grau (Caldes de Malavella, la Selva). Campanya de 1991, *Primeres Jornades d'Arqueologia de les comarques de Girona*, Sant Feliu de Guíxols, p.82-88.

NOLLA, J.M.; MERINO, J.; SANTOS, M. (1993), El conjunt termal del Puig de Sant Grau (Caldes de Malavella, la Selva), *Tribuna d'Arqueologia 1991-1992*, Departament de Cultura, Generalitat de Catalunya, Barcelona, p.97-101.

NOLLA, J.M.; SANTOS, M.; MERINO, J. (1993), El conjunt termal del turó de Sant Grau (Caldes de Malavella, la Selva), a Mar, R.; López, J.; Piñol, L. *Utilització de l'aigua a les ciutats romanes. Documents d'Arqueologia clàssica*, Tarragona, p.132-137.

NOLLA, J.M.; SANTOS, M.; MERINO, J. (1994), L'edifici termal del puig de Sant Grau a Caldes de Malavella. Una visió de conjunt, *Segones Jornades d'Arqueologia de les comarques de Girona*, Torroella de Montgrí, p.109-116.

PAGÈS, J. (1894), Excursió a Caldes de Malavella, *Bulletí del Centre Excursionista de Catalunya*, IV, Barcelona.

SERRA RÀFOLS, J. DE C. (1941), Las termas romanas de Caldas de Malavella (Gerona), *Archivo Español de Arqueología* XIV, Madrid, p. 304-314.

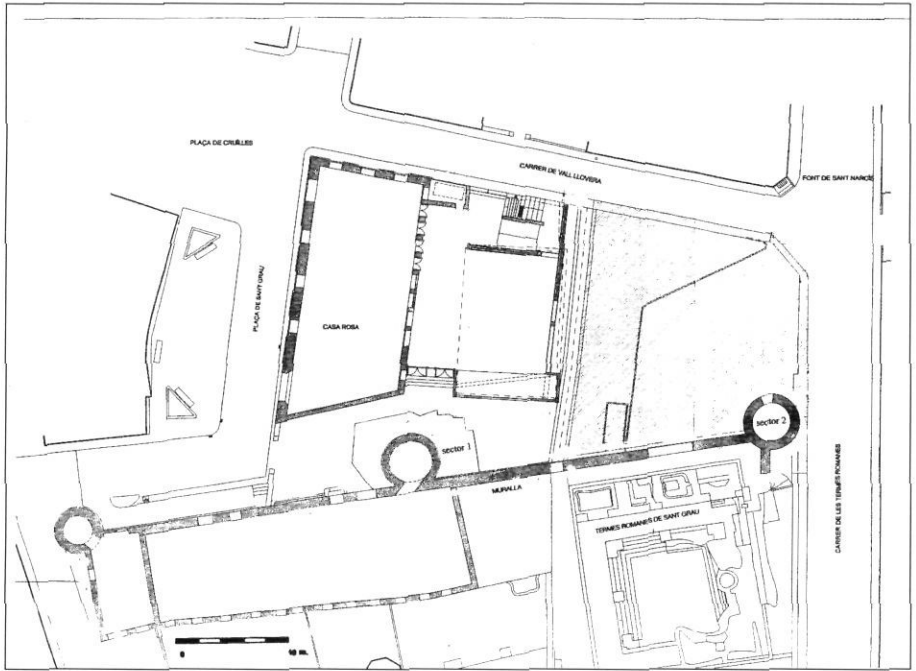


Fig. 1. Plànol de situació de les zones excavades de l'antiga Eycam, la muralla medieval i el conjunt termal de Sant Grau.



Fig. 2. Vista general del sondeig efectuat a l'antiga Eycam, als peus de la torre central.



Fig. 3. La piscina romana trobada a l'antiga Eycam.

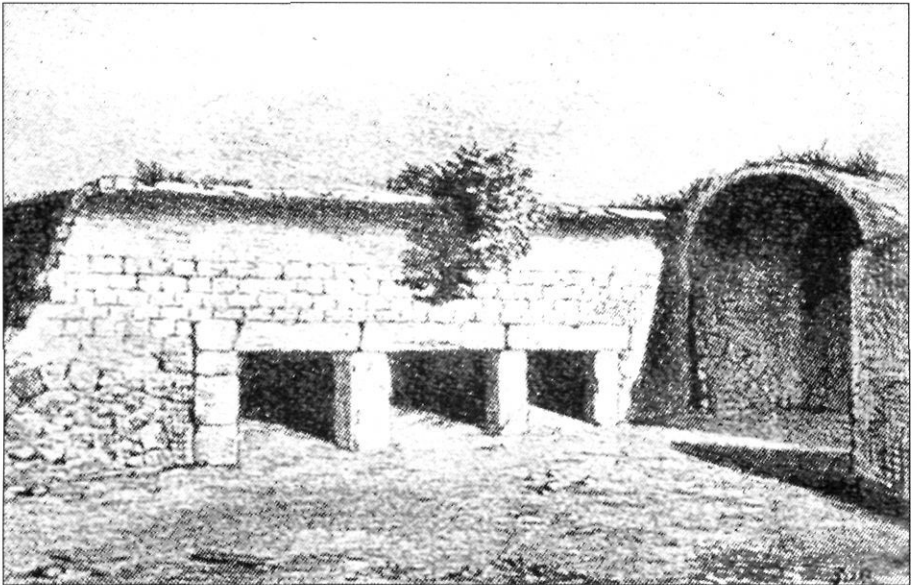


Fig. 4. Dibuix publicat l'any 1876 on es pot veure l'ala est perfectament conservada i parcialment soterrada, amb l'estança nord tapiada i les tres obertures de l'estança central amb els seus brancals i les seves llindes. També es pot veure, a la dreta, una part de l'ambulacre, conservat igualment d'una manera íntegra.





Fig. 5. L'ala est a l'actualitat, després de l'excavació de l'estança central.

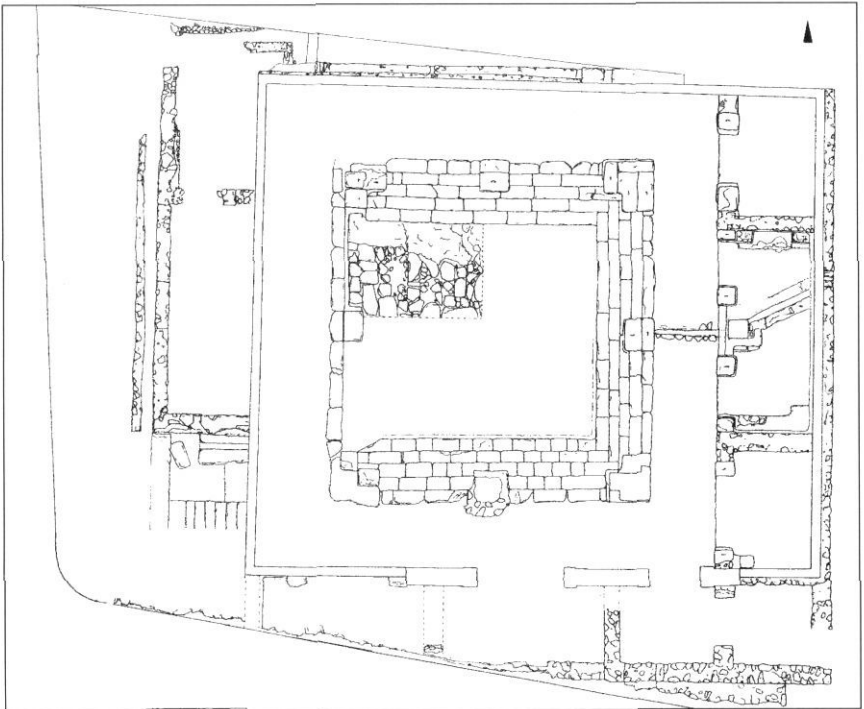


Fig. 6. Planta del conjunt termal en la seva primera fase (segles I-II dC).

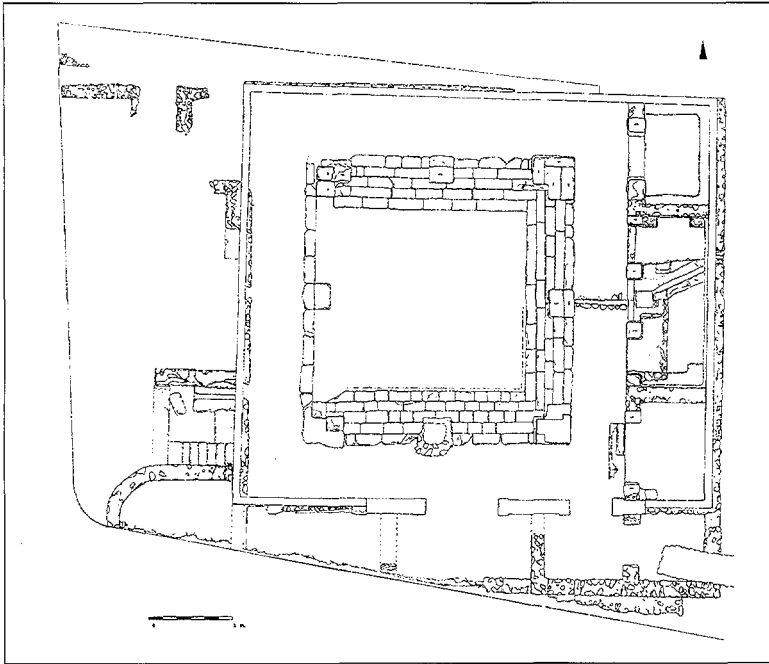


Fig. 7. Evolució de l'estança central de l'ala est en època romana.  
a-Cambra original; b-habitació sacra; c-després de les grans reformes.

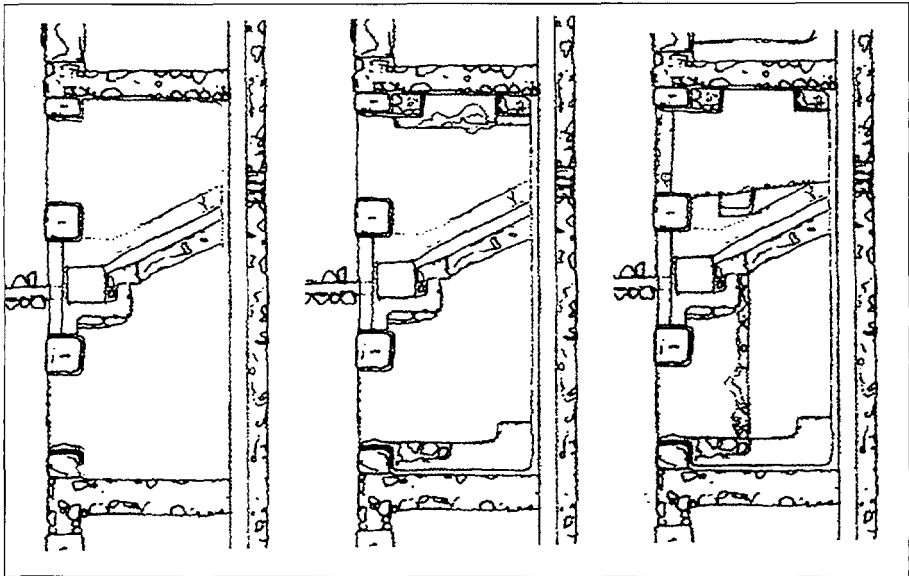


Fig. 8. Planta del conjunt termal després de les reformes de finals del segle II dC.



Fig. 9. L'estança central de l'ala est durant l'excavació de 2002. Es pot veure, al fons, l'altar adossat a la paret i, davant seu les restes de la plataforma tardana, amb els dos graons de pedra. Al centre hi ha la conducció d'aigua termal i el registre i, davant, la compartimentació de l'espai en una plataforma (a l'esquerra, ja excavada) i un petit dipòsit o piscina (a la dreta).



Fig. 10. Les dues piscinetes medievals en el moment d'inici de l'excavació de 2002.

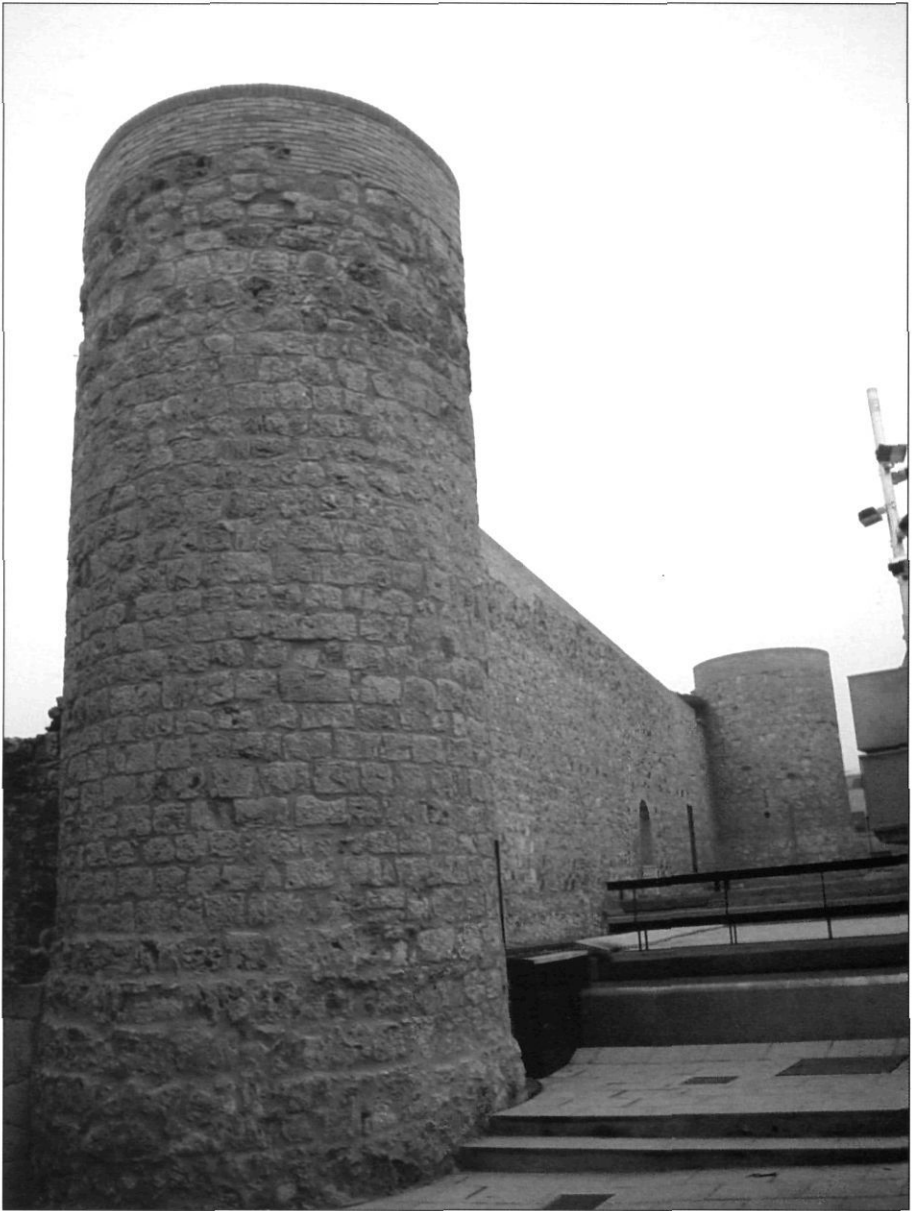


Fig. 11. Imatge recent de la muralla est del castell, amb dues de les tres torres que la fortifiquen. Les restes de la fortificació han estat recentment restaurades per l'Ajuntament de Caldes de Malavella, en el marc del projecte d'adequació urbanística de tot aquest sector.