

---

## EL BENEFICI A LES EXPLOTACIONS DE VAQUÍ DE LLET, A TRAVÉS DEL PUNT MORT

---

G. Garcia i Ruiz

D'un conjunt de 22 explotacions de la demarcació de Lleida, un 72 % no tenen quota de producció suficient per a cobrir totes les despeses. A més, un 27 % no han fet prou llet, durant l'any, per a cobrir-les.

Qualsevol activitat productiva desenvolupada per una empresa, sigui del sector que sigui, té com a finalitat principal la consecució d'uns guanys econòmics. El benefici es defineix, d'una manera genèrica, com la diferència entre els ingressos totals i les despeses totals que es produeixen en un exercici econòmic, que habitualment és un any.

El càlcul del benefici dins del sector agrari es fa complicat. Les empreses, en la majoria dels casos, tenen una estructura de tipus familiar, i els mètodes i sistemes de gestió tecnicoeconòmica que empren són escassos i massa sovint inexistents. La frontera entre l'empresa considerada com a tal i la unitat familiar no existeix. Cal algun sistema que ens permeti calcular el benefici i l'estructura productiva de les empreses, d'una manera senzilla i bastant aproximada a la realitat..

En les explotacions dedicades al vaquí de llet, aquesta situació no és menys certa, i està agreujada, a més, per factors i característiques propis de l'activitat, com és, fonamentalment, la limitació de la producció o quota que té assignada cada empresa. Això ens porta plantejar la qüestió següent:

Tal com estan produint les explotacions actualment, cobreixen les despeses amb la quota que tenen assignada?

Ho podríem plantejar d'una manera equivalent:

Tenen benefici les explotacions amb la quota  
que tenen assignada?

Per poder respondre aquesta pregunta amb una bona aproximació a la realitat hem utilitzat el que es coneix per *punt d'equilibri* o *punt mort*. El punt mort d'una determinada producció i per una empresa concreta, és la quantitat de producte que s'ha de fer per a cobrir la totalitat dels costos. En el cas que ens ocupa, seria la quantitat de llet que han de produir per cobrir tots els costos de l'explotació.

## DEFINICIONS I DADES UTILITZADES

Els resultats obtinguts s'han fet a partir de les dades econòmiques corresponents a l'any 1994, de vint-i-dos explotacions de la demarcació de Lleida, escollides amb criteris de facilitat per obtenir les dades necessàries i d'uniformitat d'aquestes, sense cap tipus de disseny estadístic i amb unes quotes de producció assignades que oscil·len entre els 100.000 kg i 800.000 kg.

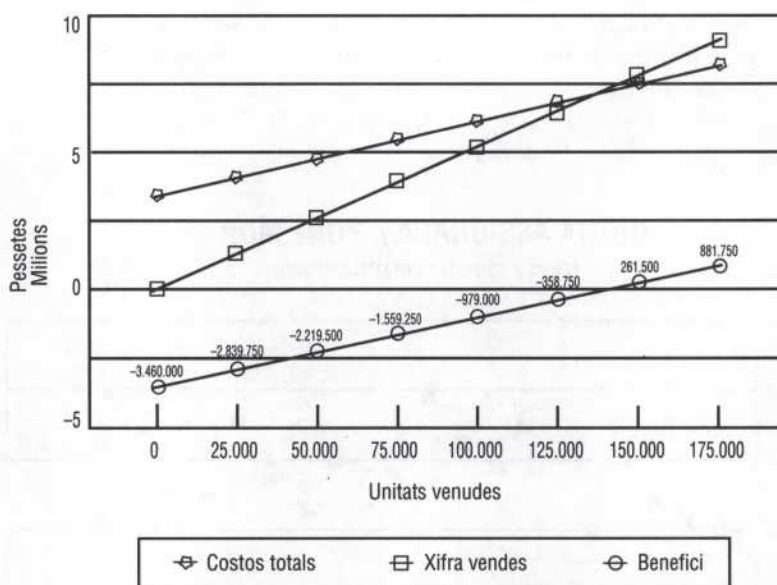
Per a la determinació del punt mort de cada explotació hem agafat per a totes les empreses els mateixos criteris, a fi que es poguessin comparar els resultats i fossin homogenis en el seu tractament.

D'una banda, hem considerat que els ingressos provenen bàsicament de la venda de la llet i de la venda d'animals, bé per engreixar i sacrificar, o bé com a animals per a la venda per a vida o reposició d'altres ramaders.

De cara a desglossar les despeses, hem fet una separació entre els costos directes o variables, que són els que es deriven de la producció (alimentació, sanitat, assegurances específiques, inseminacions artificials, control lleter i despeses vàries), i els costos fixos, derivats de l'estructura que té l'empresa per produir (maquinària i instal·lacions, despeses generals, financeres, manteniment d'edificis i mà d'obra familiar o pròpia). S'ha de considerar que les despeses d'amortització d'edificis i maquinària no s'han tingut en compte, ja que no hem disposat d'un inventari detallat de tots els béns que formen part de cada explotació, amb el valor d'adquisició i edat.

La determinació del punt mort, l'hem feta amb un gràfic com el de la figura següent, en la qual s'indica: d'una banda, els costos totals (suma dels variables o directes i els fixos), i de l'altra, la xifra de les vendes; com

## ANÀLISI DEL PUNT MORT



a resultat de la diferència entre els ingressos i els costos totals: la línia del benefici. El punt mort correspon al punt d'intersecció entre la línia de costos totals i la xifra de vendes, que és la quantitat de producció amb la qual l'empresa cobreix els costos totals, és a dir, la producció a partir de la qual es comencen a generar guanys.

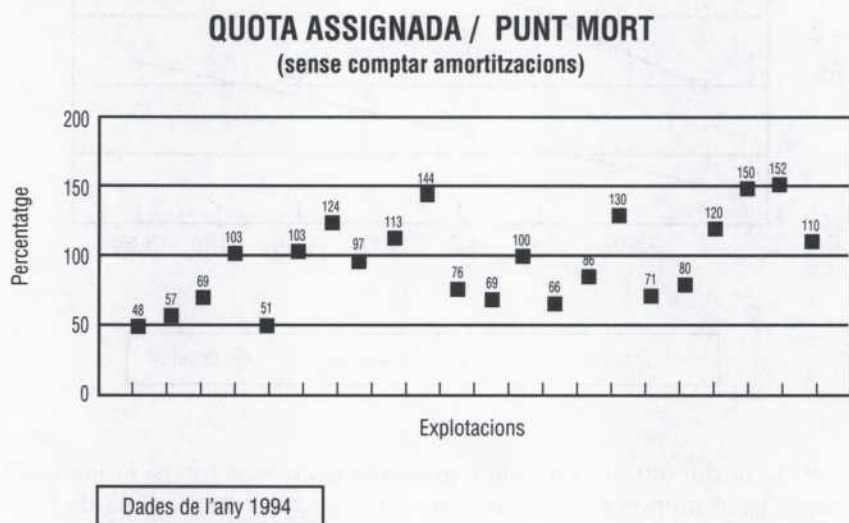
## RESULTATS DE LES EXPLOTACIONS

Les empreses estudiades són explotacions que, per la seva producció assignada, estan dins del 7 % de les explotacions més productores de tot l'Estat. Això vol dir que la capacitat de producció d'aquestes empreses és força interessant, segons sembla en un primer cop d'ull, en comparar-les amb el conjunt de totes les explotacions de l'Estat. Aquestes empreses, tal com hem dit anteriorment, no s'han escollit amb uns criteris estadístics de representativitat, sinó que s'han triat amb uns criteris de facilitat per obtenir les dades requerides.

## QUOTA ASSIGNADA I PUNT MORT

La primera qüestió que es planteja és considerar el factor fonamental de producció: la quantitat assignada a cada empresa. Si mirem els resultats obtinguts aquest any 1994 pel que fa a la relació entre la quota as-

signada i la producció amb la qual s'arriba al punt mort (amb la qual el ramader fa les paus econòmicament), i tenint en compte que no s'han considerat els imports de les amortitzacions de les explotacions, veiem que hi ha un conjunt d'onze explotacions que estan per sota de 100 (són explotacions que no tenen prou quota per arribar al punt mort). A més, hi ha cinc explotacions que, si consideréssim les amortitzacions, tampoc no arribarien al punt mort amb la quota que tenen. El 72 % de la mostra no tenen quota per generar beneficis!

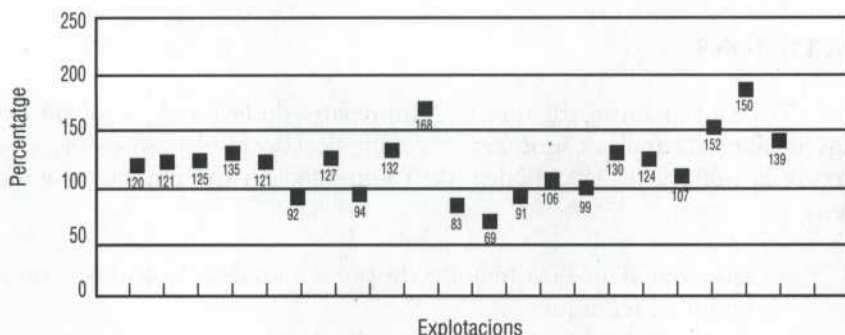


A l'eix de les ordenades figuren les explotacions ordenades de menys a més quota assignada (d'esquerra a dreta). La tendència que hi ha és la que tothom pot preveure: a més quota assignada, més bé es sobrepassa el punt mort. Però no és així en tots els casos. Hi ha explotacions que, tot i tenint una quota assignada elevada dins del grup, aquesta no és suficient per garantir la consecució de beneficis.

## PRODUCCIÓ REAL I PUNT MORT

La segona qüestió que cal plantejar-se és la producció realment feta (no té per què coincidir amb la quota assignada, i la legislació preveu mecanismes de compensació prou eficaços entre les empreses que no consumeixen la quota assignada i les que l'excedeixen). La situació és ben diferent, tal com es pot comprovar a la gràfica que segueix. En aquest cas, solament sis de les vint-i-dues explotacions no arriben a fer la producció que els permet cobrir totes les despeses.

## PRODUCCIÓ REAL / PUNT MORT (sense comptar amortitzacions)



Dades de l'any 1994

Les empreses coincideixen en gran part amb explotacions que tampoc no arribaven a tenir prou quota per cobrir les despeses totals (cinc casos); l'altra és una explotació que no ha arribat a consumir tota la quota que tenia assignada, però sí que cobreix el punt mort. El 27 % de les explotacions de la mostra no fan prou quantitat de llet per arribar al punt mort. Han tingut, doncs, pèrdues.

Si considerem que aquestes explotacions estan dins d'un 7 % de les que més producció assignada tenen a tot l'Estat, hem de concloure que la resta té una estructura de producció en pitjors condicions.

Les causes d'aquesta situació que suporten les empreses són, bàsicament:

- 1) La realització d'unes inversions en unes condicions econòmiques que han variat amb el temps (amb preus dels productes elevats es poden finançar bé, però amb preus baixos o regulars, el finançament es fa molt difícil).
- 2) Costos directes molt elevats, provocats en gran manera pels costos de l'alimentació (70-90 % dels costos directes).
- 3) Costos financers elevats i que van estretament lligats a les inversions.
- 4) Progressiva descapitalització de les empreses al llarg del temps.

- 5) Programes d'inversions poc ajustats a la capacitat de solvència de les empreses.

## CONCLUSIONS

De cara al futur, cal que els empresaris dedicats al vaquí de llet prenguin línies de millora, que sense deixar de banda el gran esforç que requereix la millora de la genètica, de l'alimentació i del maneig, tinguin present:

- Disposar d'un bon mètode de presa i anàlisi de dades econòmiques i tècniques.
- Planificar les inversions adequadament.
- Abaixar el que està més a la mà: els costos de producció fixos i/o variables, buscant la millor combinació entre aquests i el preu de venda dels productes.
- Augmentar el valor afegit del seu producte a través de transformats, o d'agrupacions de productors.
- Incrementar la quota de producció disponible.
- Diversificar produccions.