

Reflexions sobre la gestió del paisatge de Gallecs

Josep Gordi Serrat*

1. Introducció

La voluntat d'escriure aquest article és producte, sobretot, d'haver tornat a passejar per Gallecs amb els alumnes de l'assignatura de Societat del Màster de Medi Ambient de la Universitat de Girona. El motiu era presentar l'espai sobre el qual havien de fer el seu treball de curs. Al llarg de les jornades de passeig per Gallecs i de les sessions de debat a la Universitat van sorgir moltes idees que afectaven l'estat actual del paisatge així com possibles canvis per millorar-lo i vaig pensar que seria interessant sistematitzar-les i convertir-les en un article. Cal remarcar que aquesta activitat va ser possible gràcies a l'amabilitat i l'entusiasme del que era gerent de Gallecs a la primavera del 2009: Joan Vallhonrat.

Una segona pregunta que ens agradaria respondre és: Per què parlar de paisatge? La resposta, al nostre entendre, és molt senzilla i entenedora. Gallecs és, per damunt de qualsevol altre consideració, paisatge! Millor dit, un fragment del paisatge característic de la plana vallesana d'abans de l'empenta urbanitzadora de la segona meitat del segle XX. Aquesta afirmació recordem que va ser una de les conclusions de les jornades que sobre Gallecs va organitzar el Centre d'Estudis Molletans la primavera del 1995. Les actes d'aquelles jornades es van publicar el 1996. D'aquesta publicació voldria citar-ne dos fragments. El primer és de BERTRAN

(1996): «Un dels valors més rellevants de Gallecs és el paisatgístic, ja que és un dels territoris relativament més amplis del sector central de la plana vallesana sense edificar». El segon és de NEL·LO (1996): «la preservació de Gallecs com espai obert, no urbanitzat i d'alta qualitat ambiental és una qüestió d'importància estratègica no només per als municipis que l'envolten, sinó per al conjunt de la regió metropolitana de Barcelona».

Els objectius d'aquest article són tres. El primer és analitzar el paisatge de Gallecs des de dues òptiques diferents, la de l'ecologia del paisatge i des d'un vessant fisiognòmic, és a dir, explicant la seva estructura o geometria. El segon és presentar un conjunt de reflexions sobre com es podria intervenir en el paisatge per tal de millorar-lo. Per tant, relacionarem una sèrie de propostes de gestió amb la senzilla voluntat d'enriquir el debat sobre el futur del paisatge ja que, al nostre entendre, malgrat que s'ha salvat Gallecs del procés urbanitzador, no tenim clar quin ha de ser el seu futur a nivell paisatgístic. En conseqüència, el tercer objectiu és donar resposta, dins de les conclusions, al conjunt de preguntes que, al nostre entendre, resten sense tenir una clara resposta, com: Gallecs és un parc metropolità o un espai verd de Mollet del Vallès? Gallecs, ha de seguir el model dels parcs agraris o ha de desenvolupar més multifuncionalitat, és a dir, tenir present els vectors agrari, ambiental i d'ús públic?

* Professor de Geografia de la Universitat de Girona. jgordi@gmail.com

2. L'anàlisi i la percepció del paisatge

Molts autors coincideixen que el concepte de paisatge neix de les reflexions de Francesco Petrarca després d'ascendir el 26 d'abril de 1336 al Mount Ventoux. Cal assenyalar que des del cim d'aquesta muntanya i, en un dia clar, es contempla bona part de la Provença. Quina és la particularitat de Petrarca? Doncs, senzillament, que, per primer cop, percep el paisatge des d'un punt de vista estètic. Per tant, segons URIARTE¹ el concepte de paisatge neix de la mirada humana com una apropiació sensorial. Existeixen moltes definicions de paisatge, però, la major part, tal com ho expressa MADERUELO (2006), parteixen del fet que el paisatge es contempla i que el plaer que produeix la seva contemplació genera la necessitat de retenir el record a partir d'una fotografia, un dibuix o una descripció.

66

El paisatge el podem analitzar des de diferents paradigmes científics. Segons TERRADES (2003) existeixen tres concepcions bàsiques al voltant del concepte paisatge: la perceptiva, l'estructural i la funcional. En relació a la concepció estructural i funcional del paisatge ens apareixen dues escoles. D'una part tenim l'escola geosistèmica liderada pel geògraf francès BERTRAND². D'altra part hi ha l'escola de l'ecologia del paisatge³ que es dedica

a analitzar els mosaics espacials, que es diferencien en peces discretes (patches), corredors (corridors) i matriu (matrix). El Laboratori d'Anàlisi del Paisatge de la Universitat de Girona va fer un estudi de la via verda Gallecs-Gallifa seguint els postulats de l'ecologia del paisatge que posteriorment es va resumir en el capítol d'un llibre (CORTINA et GORDI, 2006) i que presentem sintèticament en el proper apartat d'aquest article com a exemple del tractament del paisatge des d'un punt de vista científic.

Respecte a la visió estructural del paisatge, podem esmentar les propostes d'anàlisi, ordenació i gestió que els paisatgistes i urbanistes duen a terme que en darrer terme tenen una voluntat d'ordenar i, per tant, d'intervenir. Un bon exemple d'anàlisi del paisatge des d'aquest punt de vista metodològic és el tractament que es fa en el Pla Especial de protecció de Gallecs, el qual no va arribar a aprovar-se i que presentem resumidament en l'apartat número quatre d'aquest article (GORDI, 2005).

En darrer lloc, cal parlar del paisatge des de la percepció. En ocasions, es compara el paisatge amb la lectura d'un llibre (BUSQUETS, 2009) ja que el paisatge el podem llegir i, per tant, comprendre'l. Cal tenir present que la percepció és la imatge que l'observador es forma dels fets que l'envolten, fruit de la natura dels fets i de la cap-

1. URIARTE, IÑAKI (2009): «El Mount Ventoux, origen del concepto de paisaje» Versió digital del Diario de Navarra del 25 de juliol de 2009.
2. Com a introducció als postulats de l'escola geosistèmica podeu llegir el capítol: BOLOS, M. de i GÓMEZ, A. (2008): «La ciencia del paisaje» dins BUSQUETS, J i CORTINA, A. (coords.): Gestión del paisaje. Manual de protección, gestión y ordenación del paisaje, Ed. Ariel, Barcelona.
3. Existeix una enorme literatura al voltant dels plantejaments teòrics i metodològics de l'ecologia del paisatge així com un gran nombre de treballs sobre territoris concrets. Només a tall d'exemple voldria esmentar els següents articles:
 RODÀ, F. (2003): «La matriz del paisaje» dins FOLCH, R. (coord.): El territorio como sistema. Conceptos y herramientas de ordenación, Diputació de Barcelona, Barcelona.
 TERRADES, J. (2003): «El paisaje y la ecología del paisaje» dins FOLCH, R. (coord.): El territorio como sistema. Conceptos y herramientas de ordenación, Diputació de Barcelona, Barcelona.
 TERRADES, J. (2001): Ecología de la vegetación, Ed. Omega, Barcelona.

tació que l'observador fa en funció dels sentits i del seu bagatge cultural. Quan llegim un paisatge podem fer-ho a partir de diferenciar les parts i catalogar el conjunt.

3. La via verda Gallecs Gallifa

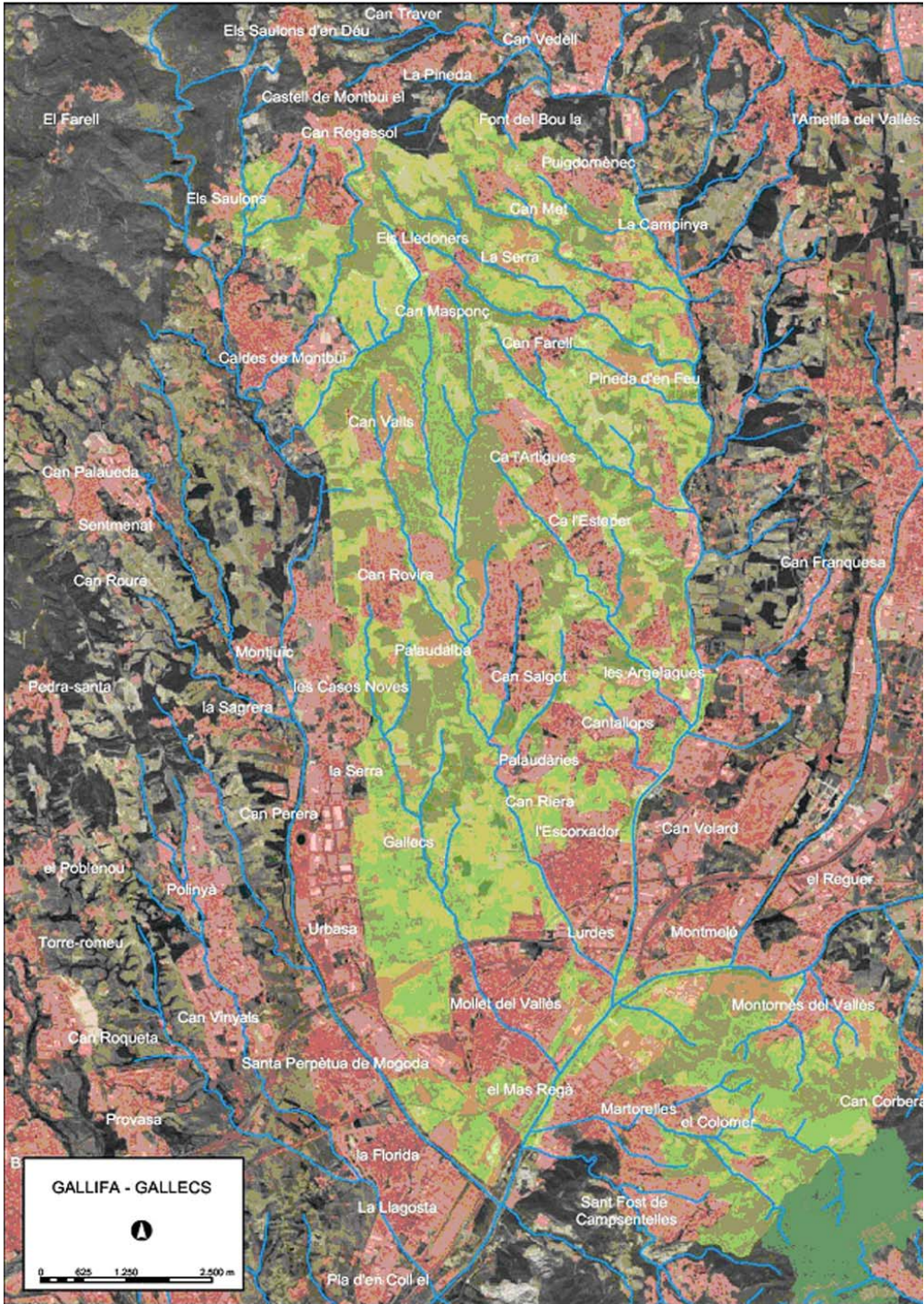
Segons PINTO (2006) la via verda de Gallecs-Gallifa (mapa 1) està articulada per l'espai obert que es configura en l'interfluvi que s'estén des del marge esquerre de la riera de Caldes i el marge dret del Tenes. Gairebé tota la via verda pertany a la comarca del Vallès Oriental, excepte un sector situat al sud-oest d'aquesta i que pertany als termes municipals de Palau-Solità i Plegamans i de Santa Perpètua de Mogoda, i per tant, a la comarca del Vallès Occidental.

El relleu del sector està condicionat, bàsicament, per la disposició nord-sud de la xarxa de rieres i torrents. Aquests tenen la capçalera en els relleus més alterosos de la Serralada Prelitoral i s'han obert pas en els materials sedimentaris poc consolidats, miocènics, que rebleixen la depressió, fins evacuar al Besòs. La disposició esmentada de les carenes i els torrents ha influït en la constitució d'un paisatge on les àrees urbanes, els polígons industrials i la major part de l'espai construït es localitzen en els fons de les valls dels cursos principals. Així, en el sector de ponent: Caldes de Montbui, Palau-solità i Plegamans i Santa Perpètua de Mogoda, s'alineen al llarg de la riera de Caldes, mentre que pel costat de llevant: Lliçà d'Amunt, Lliçà de Vall i Parets del Vallès, se situen tot resseguint el riu Tenes. L'extrem sud de l'espai obert queda bruscament interromput pel nucli urbà de Mollet del Vallès, el qual, limitat en el seu costat sud pel riu Besòs, s'ha estès amplament per l'interfluvi que separa la riera de Caldes i el

Tenes, interfluvi que en aquest punt ocupa menys extensió com a conseqüència de l'aproximació dels dos cursos d'aigua en el seu recorregut cap el Besòs.

Malgrat la disposició inicial dels nuclis urbans en el fons de les valls dels cursos d'aigua principals, a les últimes dècades s'ha produït una proliferació d'urbanitzacions que s'han emplaçat a les carenes i vessants de les modestes serres que fan de divisòria de les valls de rieres i torrents. És el cas de les urbanitzacions de can Falguera a Palau-solità i Plegamans, de can Vall a Caldes de Montbui, de Palaudàries, compartida entre Parets del Vallès i Palau-solità i Plegamans o de can Rovira Lliçà d'Amunt. Aquestes urbanitzacions tendeixen a ocupar l'espai central de la via verda, a expenses de sòl agrícola i forestal, i en alguns punts estan tendint a una coalescència en sentit est-oest que si es consolidés, constituïria una autèntica barrera transversal en el cor mateix de l'espai de la via verda.

L'estructura del paisatge està constituïda per una matriu formada per camps de conreu de cereals i espècies farratgeres que en conjunt ocupen un 38,5% de l'espai de la via verda. Aquesta matriu engloba diversos fragments de vegetació forestal de mida diversa i que en conjunt suposen un 26,5% de la superfície. El fragment més gran és el bosc de Palaudàries i can Costa, dins el terme municipal de Lliçà d'Amunt, que està situat al centre de l'espai de connexió. La vegetació de ribera i de fondalada i els marges de conreu que connecten entre si els diversos fragments suposen un 8,1% del total de l'espai. La resta de la superfície està ocupada per l'espai construït (nuclis urbans i urbanitzacions, principalment). Els nuclis urbans se situen a la perifèria, excepte el de Mollet del Vallès



La via verda Gallifa-Gallecs. Font: CORTINA, A. I GORDI, J. (ed.) (2006): Les vies vies verdes del Vallès, documenta Universitària, Girona.

que ocupa l'extrem sud de la via verda tot constituint un obstacle insalvable per a la connexió amb els espais naturals de la Serralada Litoral.

4. El tractament del paisatge en el Pla Especial de Protecció de Gallecs

El Pla Especial de Protecció de l'Àrea de Gallecs el va redactar un equip multidisciplinari dirigit per Antoni Font, catedràtic d'urbanisme de la UPC, el qual també havia participat en l'equip que va redactar el PGMOU de Mollet del Vallès del 1982. El Pla fa una interessant anàlisi del paisatge de Gallecs i estableix l'existència de tres tipus de sistemes: madurs, desestructurats i explotats i vinculats. A continuació, definim, segons el pla, aquests conceptes:

Sistemes madurs. Dins aquesta categoria, l'equip redactor estableix dues subcategories. En primer lloc, parlen de sistemes madurs, és a dir, els boscos d'alzines i roures. En segon lloc, es parla de comunitats secundàries, és a dir, en transició cap a l'alzinar, com són les brolles de romaní sovint arbrades amb pi blanc i pi pinyoner o la garrija amb romaní.

Sistemes desestructurats. Considerem sistemes desestructurats, aquells sistemes riberencs que degut a diverses actuacions humanes han deixat de presentar l'estructura típica d'aquestes formacions, ja que es presenten molt degradades, sovint substituïdes per comunitats de bardisses i/o plantacions de plàtans.

Sistemes explotats i vinculats. Els sistemes explotats fan referència als sistemes agrícoles i els que es deriven de l'explotació i de la trama de camins.

El paisatge de Gallecs es descompon en un seguit d'elements (mapa 2) que serveixen per donar forma a l'ordenació del territori:

a) **Àrees o superfícies**, que corresponen a diferents peces de sòl existents a l'àmbit del Pla Especial, que pels seus valors i característiques físiques, productives, de flora o de fauna se'ls atribueix usos i funcions específiques, i són les destinatàries de les diferents polítiques del Pla.

b) **Itineraris**, que són els elements físics de caràcter lineal, suport dels moviments de les persones (amb o sense vehicle mecànic, a cavall o caminant) i de la fauna.

c) **Enclaus**, corresponents als elements espacials de caràcter puntual, que pel seu valor paisatgístic o de recurs cultural estan destinats principalment a albergar algunes de les funcions d'equipament i de serveis del futur Parc Rural.

A continuació explicarem amb més detall tots aquests elements.

Àrees. Per la seva naturalesa i característiques específiques, els agrupem en les següents categories:

a1) Forestal

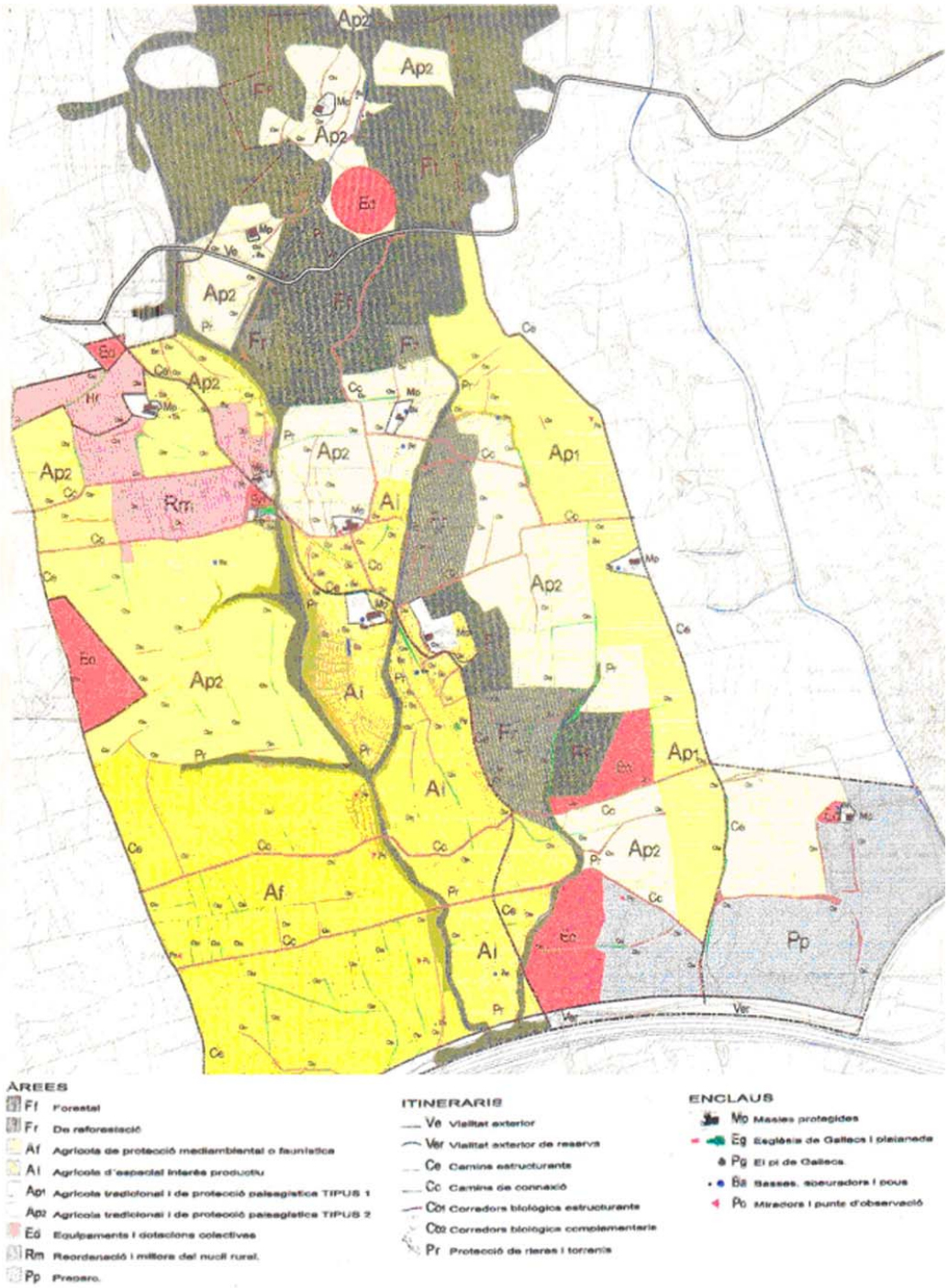
Són els sòls destinats en l'actualitat a la plantació extensiva de diferents espècies d'arbrat (alzina, roure, arç blanc, pi blanc o pinyoner..). Per la seva importància paisatgística i mediambiental, són elements prioritaris a conservar i potenciar com a peces fonamentals de l'àrea d'especial protecció de Gallecs.

En aquestes àrees no podran realitzar-se altres actuacions i operacions que les necessàries per a la seva conservació i potenciació (silvicultura, neteja, etc.) d'acord amb les bones pràctiques de la gestió forestal. No obstant això, en aquells sectors consolidats i d'accessibilitat adequada es permetrà l'ús públic del lleure.

a2) Reforestació

En terrenys pròxims als anteriors, i amb la voluntat de la seva potenciació

70



Elements que componen el paisatge de Gallecs segons el Pla Especial de Protecció. Font: GORDI, J. (2005): «El pla especial de protecció de Gallecs: tractament del paisatge» dins MALLARACH, JM I COMAS, E. (Coords.): Bona pràctica d'incorporació del paisatge en el planejament urbanístic de Catalunya, Colecc. Elements de Debat Territorial núm.22, Diputació de Barcelona.

i connexió entre els forests existents per constituir corredors verds a escala territorial es disposen peces de sòl pel reompliment forestal, destinades a la plantació intensiva d'aquelles espècies autòctones i característiques del paisatge del Vallès. Una vegada que es consolidi, tindran la consideració de forest amb les condicions d'ús abans assenyalades.

a3) Agrícola de protecció mediambiental o faunística

Els terrenys situats entre el camí dels Bandolers i la riera, i al llarg del camí de Sant Valerià, com a zones tròpiques d'especial interès. Corresponen al sistema agrícola desforestat en les dues zones careneres i resulta molt important sobretot per les aus migratòries. Sobre els marges i peces agrícoles de conreu de vinya corren ocells terranejants, i resulten ser àrees tròfiques per altres animals. Donades les seves característiques, el Pla els atorga la màxima protecció, amb un règim singular quant als tipus de cultiu possibles i els procediments agronòmics a desenvolupar.

a4) Agrícola d'especial interès productiu

Correspon als terrenys situats entre la riera i l'antic camí de Gallecs, des del seu inici a la ciutat fins a can Cruz, que pels seus valors agronòmics potencials es consideren adequats pel desenvolupament de la recerca i experimentació agrícola. En aquesta zona, exclusivament es podran realitzar les activitats pròpies d'una activitat agrícola, compatible amb el manteniment de les condicions faunístiques i de paisatge existents, així com la recerca i experimentació agronòmica i l'estudi del medi ambient.

a5) Agrícola tradicional i de protecció paisatgística

Es vol fer referència a la resta de terrenys dins de l'àmbit del Pla Espe-

cial que no obstant no tenir singulars valors agrícoles o faunístics, resulta imprescindible la seva protecció paisatgística, com a garantia del manteniment del paisatge característic de Gallecs, compatible amb la seva ordenada explotació agrícola.

a6) Equipaments i dotacions col·lectives

Són aquelles peces del territori que per la seva posició en relació a la xarxa viària exterior al Parc, o per situacions «de facto» al seu interior, el Pla Especial els atribueix usos d'equipament i dotacions col·lectives.

a7) Reordenació i millora del nucli rural

Correspon al conjunt de parcel·les i edificis situats al nord-est de Gallecs, que integren el nucli habitat entorn a l'església i amb accés des de la carretera i del Camí Antic, i que pel seu ús i estat de conservació es fa necessari la seva reordenació i millora.

Es desenvoluparà un Pla Especial sobre la zona, amb la finalitat de consolidar el nucli rural existent, però sense que això impliqui un augment dels habitatges que hi ha en el moment de l'aprovació inicial del Pla.

Els usos previstos són el de l'habitatge rural, les dotacions col·lectives, petits tallers artesanals, activitats vinculades a l'explotació agrícola i ramadera amb expressa prohibició d'aquesta, i totes aquelles adequades per a la consolidació i millora del nucli rural, en les dimensions parcel·làries i d'edificació equivalents a les actualment existents.

a8) Preparc

Els terrenys situats al costat de l'autopista A-7, des del ferrocarril de Puigcerdà fins a l'actual accés rodat a Gallecs, a ambdós costats del camí de Sant Valerià, que per la seva situació geogràfica pròxima al nucli urbà, a l'altre costat de l'autopista, o per les se-

ves característiques actuals d'ús, configuren un espai de transició entre la ciutat i l'àrea de Gallecs.

La seva qualificació com a preparc voldria traduir aquesta situació singular, de filtre en relació al Parc, i d'àmbit dels equipaments urbans existents (Escola Àngel de la Guàrdia, camp de Tir) o per a futures necessitats de l'àrea de Gallecs.

b. Itineraris

Per la seva naturalesa i característiques específiques, es poden agrupar en les següents categories:

b1) De vialitat exterior

Corresponen als elements de la xarxa viària bàsica regional que són tangents (laterals de l'A-7) a l'àmbit espacial de referència o la travessen parcialment (C-155 de Sabadell a Granollers).

b2) Camins estructurants

Són els camins principals en sentit nord-sud, de Sant Valerià, a llevant del territori, el camí antic de Gallecs, avui parcialment transformat i substituït per la carretera existent, l'anul·lació de la qual es proposa que es realitzi d'acord amb diferents fases d'actuació, i per fi, el camí dels Bandolers, a ponent del territori. Per la seva posició geogràfica i característiques, el Pla Especial els atorga un paper bàsic en l'organització dels moviments i en la pertorbació de les peces de l'àrea de Gallecs.

b3) Camins de connexió

Són els camins transversals est-oest en l'àmbit territorial, que uneixen entre si els anteriors camins estructurant i posant en relació les diferents àrees del futur Parc Rural.

b4) Corredors biològics

Corresponen als marges més acu-

sats existents entre les parcel·les d'ús agrícola i que resulten claus per al moviment i protecció de la fauna i l'estabilitat del mosaic agronòmic, per l'equilibri entre l'activitat agrícola i el medi natural.

b5) Protecció de rieres i torrents

Són els espais de caràcter lineal situats al llarg de la riera de Gallecs i els seus torrents tributaris, i es caracteritzen per la presència de vegetació pròpia dels cursos d'aigua (boscos de ribera, àlbers, oms i freixes, etc.). La seva importància paisatgística i faunística aconsella la seva millora, manteniment i protecció, com a element central de Gallecs.

En aquests terrenys no podran realitzar-se altres obres i operacions que les necessàries per a la seva millora, conservació i potenciació, així com per a la regulació hidràulica, la creació de zones humides i la neteja dels cursos d'aigua. Les possibles espècies vegetals a utilitzar per al seu complement hauran de ser les pròpies de les comunitats de ribera.

c. Enclaus

Són els elements físics de caràcter puntual, naturals o artificials, i existents o de nova creació a l'àmbit de referència que per les seves característiques estan destinats principalment a donar aixopluc a algunes de les funcions d'equipament i de serveis de l'àrea de Gallecs.

Enclaus de Gallecs segons el Pla Especial de protecció de l'Àrea de Gallecs.

Per la seva naturalesa i característiques específiques els podem agrupar en les següents categories:

c1) Masies protegides

Denominem així el conjunt d'edificis de caràcter rural que pel seu interès històric i cultural o el seu valor

arquitectònic i patrimonial és necessària la seva protocolització.

En funció de la seva posició geogràfica en el territori de Gallecs i de la seva relació amb els itineraris i les àrees, a més a més de les seves característiques distributives i estat de conservació, podran prestar funcions d'equipament i serveis per l'adequat funcionament del Parc.

Pel seu valor posicional i patrimonial, es proposa la protecció de les masies: can Veire, can Jaume Magre, can Jornet, can Mulà, can Cruz, can Vila i can Cònsol.

c2) Església de Gallecs i plataneda

Aquesta denominació correspon a la petita ermita romànica de Sta. Maria de Gallecs i al seu entorn, del qual destaca la plataneda existent, d'extensió en forma triangular al costat del camí de Gallecs. En el seu entorn no podran realitzar-se altres obres que les del seu arranjamant i conservació.

L'ús religiós i les activitats culturals adequades a les característiques singulars de l'edifici són els usos previstos.

c3) Pi de Gallecs

Element arbori singular i característic del Parc, situat en les immediacions de l'antic camí a Gallecs i de can Jornet, que pel seu valor històric i paisatgístic es considera necessari conservar.

En el seu entorn, no s'haurà de fer cap altra modificació del terreny que la superficial que resulti necessària pel cultiu agrícola, amb les precaucions necessàries per a la seva conservació.

c4) Basses d'aigua, pous i abeuradors

Són els elements existents, i eventualment de nova creació, de la infraestructura agrària i ramadera de Gallecs, que dintre de les modalitats i límits fixats pel present Pla Especial,

es tracta de potenciar i racionalitzar, com a activitats característiques del futur Parc Rural.

Per la seva directa relació amb l'ús faunístic i ramader serà necessari el seu manteniment i adequada conservació. En el seu entorn no es podrà realitzar altra modificació del terreny que la superficial que resulti necessària per al cultiu agrícola, amb les precaucions adequades per evitar la seva afectació.

c5) Miradors i punts d'observació

Són els punts territorials seleccionats per a la seva posició en relació amb els itineraris o les àrees singulars, que s'han d'arranjar adequadament per a l'estudi i contemplació del paisatge, de la fauna i flora del Parc.

En l'arranjament dels miradors es tindrà especial cura en la utilització dels elements d'urbanització, de manera que siguin el propis del lloc (terres, arbrat, fusta, etc.) en la recerca de la seva integració paisatgística.

c6) Depuradora d'aigua

La depuradora d'aigua comprén la instal·lació natural i/o artificial destinada a la neteja i depuració de les aigües que discorren per la riera de Gallecs. El tipus i tecnologia de la depuradora es concretarà en el mateix projecte d'urbanització o d'execució.

El pla parcial de protecció de l'àrea de Gallecs i la modificació puntual del PGOU de Mollet del Vallès que implicava la classificació de la zona de Gallecs com a sòl no urbanitzable van ésser denegats el gener del 1999 pel conseller de Política Territorial, senyor Pere Macias, el qual havia estat, paradoxalment, l'anterior conseller de Medi Ambient. En contra d'aquesta decisió, l'Ajuntament de Mollet del Vallès va interposar un recurs contenciós administratiu davant del Tribunal

Superior de Justícia de Catalunya. Aquest litigi judicial va tancar-se amb la redacció i posterior aprovació del Pla Director de Gallecs impulsat pel Departament de Política Territorial i Obres Públiques de la Generalitat de Catalunya.

5. Reflexions sobre la gestió dels paisatges de Gallecs

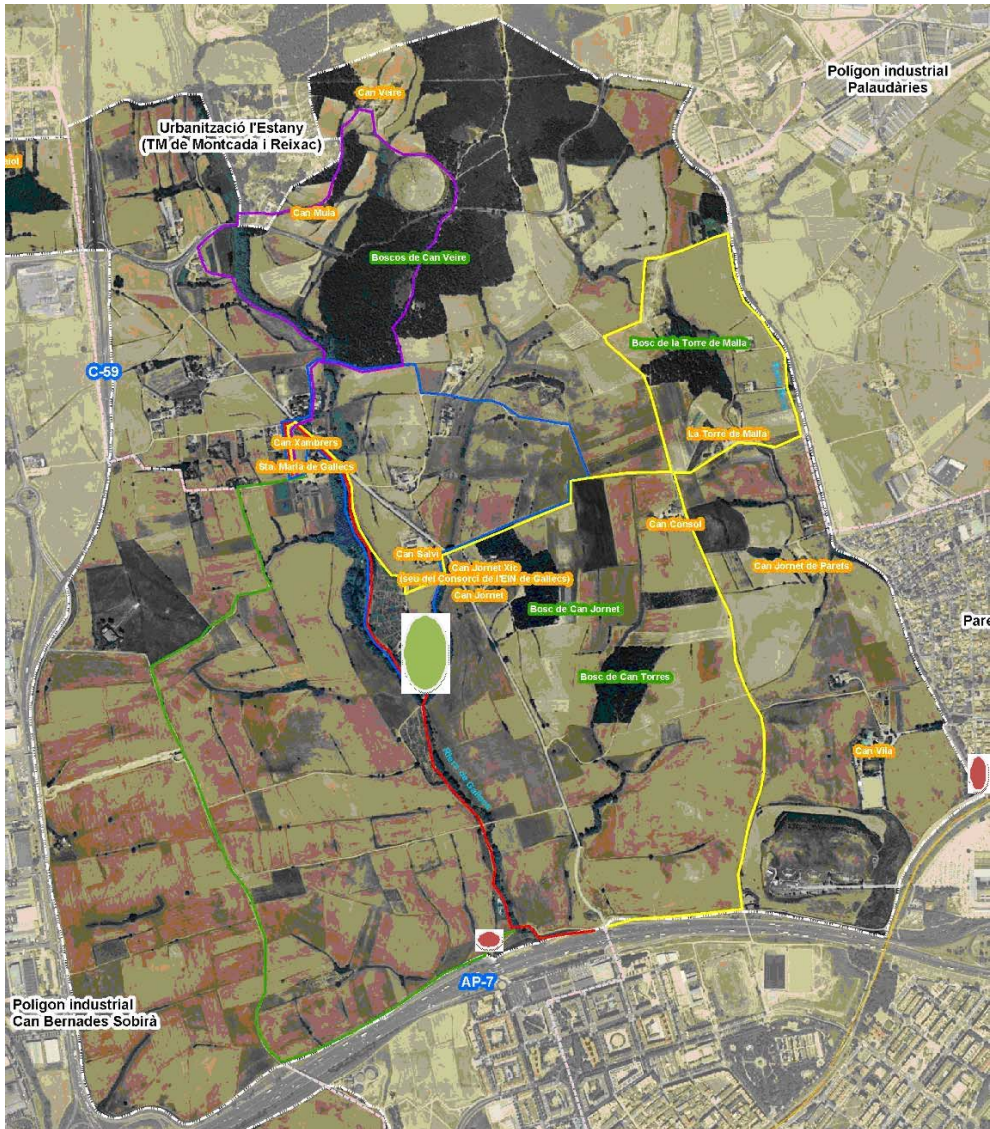
Per presentar aquest conjunt de reflexions sobre la gestió del paisatge de Gallecs seguirem els trets generals de l'esquema que van plantejar els redactors del Pla Especial i que hem explicat a l'anterior apartat, és a dir, parlarem d'àrees o superfícies, línies i enclaus.

5.1 La gestió de les superfícies

A Gallecs hi ha dos grans tipus d'àrees: l'espai agrari i els boscos. Deixaré de costat el nucli rural, ja que el que pensem ja està dit (GORDI, 2003). Respecte a l'espai agrícola hi ha dues qüestions interessants que cal plantejar. La primera fa referència als horts familiars i la segona a la diversitat de conreus. Respecte al primer tema, cal esmentar que actualment existeixen tres punts on de forma regular o tolerada hi ha horts familiars (vegeu mapa 3). La meua opinió és que l'actual zona d'horts familiars s'hauria de traslladar a un altre indret ja que els terrenys que ocupa són els de major valor productiu i per tant, caldria dedicar-los a l'agricultura productiva. En segon lloc, caldrà crear una nova zona d'horts familiars seguint el model de l'actual que permeti eliminar les dues zones d'horts familiars tolerats. L'ocupació espontània d'espais per convertir-los en horts per al consum familiar és un perill que cal evitar sense dubtes ja que la població que envolta l'espai de Gallecs és molt elevada.

Pel que fa a l'agricultura productiva, només voldria comentar dues problemàtiques. La primera és la necessitat de generar major diversitat de conreus i la segona és la regularització de les llicències agràries. Tot i que estem d'acord amb els principis de l'agricultura ecològica i que aquesta hauria d'anar estenent-se pels sectors més adients de l'espai de Gallecs, creiem que caldria fomentar una major diversitat de conreus, ja que els cereals han anat uniformitzant, al llarg de les darreres dècades, el paisatge agrícola de Gallecs. Al nostre entendre, una bona proposta seria augmentar la superfície de la vinya a partir de fomentar les varietats autòctones en els indrets més solells i careners. Cal recordar que la vinya havia estat un conreu molt important del paisatge agrari de les planes vallesanes. Per poder actuar sobre l'agricultura i fer-ho amb transparència, cal resoldre, urgentment, el tema de les llicències agràries. Recordem que aquestes llicències que permetien un ús de les terres de forma temporal es van atorgar l'any 1982 i des de llavors no s'han actualitzat. Per tant, caldria resoldre la relació de les terres amb qui la treballa i fer-ho amb una seguretat a mig termini, és a dir, que es creés un contracte de lloguer a 25 anys entre el conreador i la propietat, el qual, entre altres qüestions, establís obligacions de bones pràctiques respecte el paisatge.

Pel que fa a la gestió dels boscos i d'acord amb els principis del PTGMF dels boscos de Gallecs del terme municipal de Mollet del Vallès, caldria promoure la renovació de les masses forestals més envellides aprofitant les clarianes que ha generat la ventada de l'hivern de 2009 (fotografia 1) i duent a terme les aclarides preceptives. Ara bé, de ben segur, que el primer que cal és redactar un únic PTGMF que incor-



Zones d'horts familiars a Gallecs.

Zona d'horts familiars tolerats però sense ordenació 

Zona d'horts familiars ordenats 

Font: Elaboració pròpia.

pori-hi tots els espais forestals situats dins l'àmbit d'actuació del consorci de Gallecs.

Una segona reflexió respecte a les masses forestals és si cal connectar-les o mantenir les actuals discontinuïtats. Des del meu punt de vista (GORDI,

2007) no penso que calgui dedicar esforços, tal com proposava el Pla Especial, a connectar físicament els diferents espais forestals. En aquest sentit, fins i tot, caldria eliminar la plantació forestal situada a prop de can Cònsol i dedicar-la al conreu.



Fotografia 1. Arbres caiguts al bosc de can Veire durant la ventada de l'hivern de 2009. Josep Gordi.

5.2 La gestió dels elements linears

Al nostre entendre hi ha tres tipus d'elements linears a Gallecs: els marges, els camins i el bosc de ribera.

Respecte als primers, hem establert una triple classificació: marges arbrats (foto 2), arbustius (foto 3) i herbacis (foto 4). Tots els entesos en ecologia destaquen la importància de mantenir els marges com a punts de biodiversitat i d'interès paisatgístic. Per tant, el repte és molt evident: cal mantenir el marges agraris i evitar la contínua uniformització del paisatge. A més a més

de mantenir-los, caldria millorar-los i, per tant, seria molt important promoure la plantació d'arbustos, plantes aromàtiques i algun arbre, sobretot, ara que els oms estant desapareixent. Tenim constància que el Consorci de Gallecs està treballant amb la universitat per assagar noves tipologies de marges. Ara el que caldria és crear i aplicar un pla per a la millora de tots els marges agrícoles de Gallecs.

Els camins de Gallecs són com les venes del territori, ja que per ells hi flueix la gent, els tractors i, lamentablement, massa cotxes. Des del nostre punt de vista i amb una clara voluntat simplificadora, podem parlar de tres tipologies de camins: camins de carena, de fons de vall i els que creuen transversalment el territori des de la vall de la riera Seca a la riera de Caldes. Els dos primers són els que el Pla Especial qualifica com a estructurants.

Les principals qüestions paisatgístiques que afecten els camins de carena són la manca d'arbres. No es tracta de convertir els camins en uns passeigs arbrats. No té cap sentit. Ara bé, l'existència de petits grups d'arbres en els punts de confluència dels camins o en altres espais milloraria el paisatge al

76



Fotografia 2. Marge arbrat. Josep Gordi.



Fotografia 3. Marge arbustiu. Josep Gordi.



Fotografia 4. Marge herbaci. Josep Gordi.



Fotografia 5. Camins que comuniquen el fons de vall amb les carenes. Josep Gordi.



Fotografia 6. Camins de carena. Josep Gordi.



Fotografia 7. Camins de fons de vall. Josep Gordi.



Fotografia 8. El bosch de ribera. Josep Gordi.

trencar la nuesa de la carena. Respecte al camí de fons de vall hi ha dos temes de reflexió. El primer és la necessitat de crear una tanca vegetal que separi el camí dels camps de conreu i dels horts familiars i, la segona, és la necessitat o no, de crear un carril bici per evitar conflictes entre els passejants i els ciclistes.

78

Els boscos de ribera són un dels elements linears més coneguts i valorats de Gallecs, ja que pel costat d'aquests boscos transcorre el principal camí d'accés a l'espai de Gallecs. Quan vam visitar amb els alumnes del Màster la plataneda propera a l'ermita de Santa Maria de Gallecs ens vam entretenir una estona per parlar de la percepció d'aquesta massa forestal. La causa d'aquesta explicació és el convenciment que la plataneda és un espai forestal sobrevalorat, fins i tot, ens atreviríem a dir que sacralitzat. Aquesta afirmació prové del fet que la plataneda és realment una plantació que ja ha sobrepasat el seu torn, és a dir, el moment de ser talat. Si no s'han abatut els plàtans és simplement pel fet que aquest territori va expropiar-se i els pagesos que els van plantar van deixar de ser els amos dels arbres i, per tant, pot dir-se que des d'un punt de vista de la gestió, van abandonar-se. Avui, la plataneda constitueix un indret

molt valorat per l'ombra que genera i per la gran alçada i port que presenten els arbres. Ara bé, des d'un punt de vista naturalístic, és una simple plantació, tal com ens recorda la geometria i la uniformitat dels arbres.

Hem explicat aquestes consideracions pel simple fet que el gran repte del bosch de ribera, tant a la riera de Gallecs com a la riera Seca és la seva naturalització. Des de l'òptica de la geobotànica, el bosch de ribera propi d'aquesta zona és l'albereda. Per tant, caldria, progressivament, anar substituint els plàtans i pollancre per àlbers i entremig seu posar-hi algun freixe i vern.

5.3 La gestió dels enclaus

El Pla Especial esmentava sis tipologies d'enclaus: masies, l'església de Gallecs, el pi de Gallecs, basses d'aigua i pous, miradors i una futura depuradora d'aigua. La realitat actual és que la depuradora no s'ha construït i, en canvi, han aparegut nous tipus d'enclaus, com és el cas del molí de vent, l'agrobotiga i la plaça de davant de l'ermita de Santa Maria de Gallecs i les zones humides, és a dir, els aiguamolls de Can Salvi i la bassa de Can Benito.

De tots aquests enclaus només voldria parlar-ne de dos: el pi de Gallecs i les zones humides. Respecte al pi de

Gallecs, el qual, al meu entendre, és un dels símbols de l'espai de Gallecs, caldria dignificar-ne l'entorn, ja que es tracta d'un pi pinyoner mig enterrat en un camp de conreu. Per tant, la millora paisatgística que caldria dur a terme seria eliminar la zona de conreu del seu voltant, rebaixar la topografia i crear sota la seva ombra un espai on seure amb tranquil·litat per gaudir de l'arbre i de Gallecs. Una bona manera seria crear un cleda circular de pedres que servís per seure, que caldria comunicar per un corriol amb el bosc de can Jornet.

Pel que fa a les zones humides, ens referirem només als aiguamolls de can Salvi que per deixadesa en la gestió es troben en una situació propera a la colmatació per sediments i al total cobriment per la vegetació helofítica. Cal tenir present que aquest biòtop es va crear de bell nou l'any 2000 per generar més biodiversitat i punt per fomentar l'educació ambiental a partir de l'aguait. Per tant, caldria entrar als aiguamolls per retirar sediment i talar una part de la vegetació helofítica que hi ha crescut.

6. Conclusions

Al llarg d'aquest article hem analitzat, sobretot, des de l'òptica estructural, el

paisatge de Gallecs i, posteriorment, hem presentat algunes propostes per millorar-lo. Respecte a les dues preguntes plantejades a la introducció, ara és el moment de respondre-les.

Respecte al fet de si Gallecs és un espai verd de la ciutat de Mollet del Vallès o un parc metropolità, la nostra opinió és que la realitat actual ens indica que l'espai de Gallecs funciona com un parc o zona verda dels municipis que l'envolten, sobretot, de Mollet del Vallès i Parets del Vallès, ja que els municipis més ben comunicats amb Gallecs. Ara bé, Gallecs s'ha salvaguardat del creixement urbanístic producte d'una visió metropolitana i, a més a més, és un espai amb una gran potencialitat d'usos i de possibles serveis. Només cal la voluntat dels polítics per obrir Gallecs a un entorn més gran.

Respecte a la segona pregunta: Gallecs ha de seguir el model dels parcs agraris o ha de desenvolupar més potencialitat? La nostra opinió és que Gallecs no pot limitar-se a ser un parc agrari. Per tant, a més a més, de promoure millors pràctiques agràries, cal que desenvolupi programes d'ús públic, d'educació ambiental i de millora ambiental, qüestions que no són a l'agenda dels que prenen decisions a Gallecs.

Bibliografia

- CORTINA, A., GORDI, J. (ed.) (2006): «Les vies verdes del Vallès», Documenta Universitària, Girona.
- BERTRAN, J., RIBAS, J. (1996): «Els valors geològics, vegetals, faunístics i paisatgístics de Gallecs» dins NEL·LO, O. de (1996): Gallecs, espai obert, Centre d'Estudis Molletans, Institut d'Estudis Metropolitans de Barcelona, Barcelona.
- BOLOS, M. de i GÓMEZ, A. (2008): «La ciencia del paisaje» dins BUSQUETS, J. i CORTINA, A. (coords.): Gestión del paisaje. Manual de protección, gestión y ordenación del paisaje, Ed. Ariel, Barcelona.
- BUSQUETS, J. (2008): «El anàlisi semiòtic del paisaje» dins BUSQUETS, J., CORTINA, A. (2008): Gestión del paisaje. Manual de protección, gestión y ordenación del paisaje, Ed. Ariel, Barcelona.
- GORDI, J. (2003): Gallecs. Més de trenta anys de propostes i accions, Ed. Mediterrània, Barcelona.
- GORDI, J. (2005): «El pla especial de protecció de Gallecs del municipi de Mollet del Vallès: el tractament del paisatge» dins MALLARACH, J.M., COMAS, E. (2005): Bones pràctiques d'incorporació del paisatge en el planejament urbanístic de Catalunya, colec. Elements de Debat Territorial, núm. 22, Diputació de Barcelona.
- GORDI, J. (2007): «Gestión de los paisajes forestales» Paisajismo, nú.17: 46-52pp.
- BERTRAN, J., RIBAS, J. (1996): «Els valors geològics, vegetals, faunístics i paisatgístics de Gallecs» dins NEL·LO, O. de (1996): Gallecs, espai obert, Centre d'Estudis Molletans, Institut d'Estudis Metropolitans de Barcelona, Barcelona.
- NEL·LO, O. de (1996): «Gallecs en el sistema d'espais oberts de la regió metropolitana de Barcelona: dinàmiques territorials i planejament urbanístic» dins NEL·LO, O. de (1996): Gallecs, espai obert, Centre d'Estudis Molletans, Institut d'Estudis Metropolitans de Barcelona, Barcelona.
- MADERUELO, J. (dir) (2006): Paisaje y pensamiento, Abada editores, Madrid.
- PINTÓ, J. (2006): «La via verda Gallecs-Gallifa» dins CORTINA, A., GORDI, J. (2006): les vies verdes del Vallès, Documenta universitària, Girona.
- RODÀ, FERRAN (2003): «La matriz del paisaje» dins FOLCH, R. (coord.): El territorio como sistema. Conceptos y herramientas de ordenación, Diputació de Barcelona, Barcelona.
- TERRADES, JAUME (2003): «El paisaje y la ecología del paisaje» dins FOLCH, R. (coord.): El territorio como sistema. Conceptos y herramientas de ordenación, Diputació de Barcelona, Barcelona.
- TERRADES, J. (2001): Ecología de la vegetación, Ed. Omega, Barcelona.