

Dades arqueològiques sobre la Sagrera de Sant Vicenç i el nucli medieval de la *villa de Moieto* (s. XI-XIII): la intervenció al carrer de Gaietà Ventalló, 15-23 de Mollet del Vallès

Jordi Roig Buxó*

1. L'arqueologia al nucli històric de Mollet

Les excavacions arqueològiques a la població de Mollet podem dir que han estat força escasses i puntuals al llarg del temps, i que fins avui en dia encara no han tingut una trajectòria gaire prolífica ni normalitzada. En aquest sentit, cal tenir en compte que l'arqueologia al nucli històric de Mollet, i també al seu terme municipal, no fa acte de presència fins l'any 2006 en què es fa la primera excavació arqueològica regulada i oficial en el solar de la plaça de Prat de la Riba, 14 (MATAS-ROIG, 2007). Vuit anys després, el nombre d'excavacions fetes al centre històric tan sols suma dos casos més, un dels quals és el que aquí es presenta.

Aquesta incipient activitat arqueològica a Mollet, resulta del tot evident si es compara amb altres poblacions semblants i properes que disposen d'una llarga trajectòria d'excavacions i d'una àmplia dinàmica d'intervencions urbanes des de fa dècades. Tal vegada, l'exemple més representatiu,

i on aquesta activitat s'ha desenvolupat d'una forma més regulada i constant, el tenim en la veïna població de Santa Perpètua de Mogoda. En aquest cas, les excavacions arqueològiques en el seu centre històric es compten per desenes i es porten desenvolupant de forma normalitzada des de 1996 fins a l'actualitat, de manera que disposen d'un bon conjunt de dades i de materials del seu passat romà i medieval (ROIG-MOLINA, 2007). Un altre exemple el trobem en la localitat de Castellar del Vallès, on també des de 1997 s'hi han fet, i en aquest cas de manera més discontinua, diverses intervencions arqueològiques tant en sòl públic com privat amb importants resultats i aportacions (ROIG-COLL, 2010).

Ara com ara, i pel que fa al nucli medieval de Mollet, és possible manifestar que el coneixement arqueològic i, en conseqüència, també històric, tant dels seus orígens com dels seus precedents, resulta encara força limitat i del tot insuficient.

La primera excavació arqueològica al centre de Mollet es va desenvolupar entre gener i juny de 2006 en un espai de propietat privada, concretament el solar de la plaça de Prat de la Riba, 14. Aquesta pionera intervenció va estar motivada per la construcció d'habitatges per part de la propietat i es va aplicar en funció del recentment aprovat Pla d'Ordenació Urbanística de Mollet del Vallès per part de l'Ajuntament l'any 2005. Els resultats arqueològics i històrics d'aquesta excavació van ser força rellevants i sorprenents, d'una banda perquè es tractava de les primeres troballes que es feien al centre de la població, i, d'altra banda, per la quantitat i qualitat de les restes i dels materials arqueològics apareguts.

D'aquesta manera, va ser possible localitzar i documentar diverses estructures arqueològiques que abraçaven un ventall cronològic força ampli, des d'època altmedieval fins a l'època contemporània, amb quasi mil anys d'evolució històrica ininterrompuda. Així, i seguint un ordre cronològic, s'excavaren dues tombes altmedievales de la necròpolis de la sagrera de Sant Vicenç de Mollet, restes d'habitatges d'època baixmedieval (segles XIV-XV), estructures d'època moderna de les quals destacava l'edificació d'un gran casal amb galeria subterrània inclosa (segles XVI al XVIII), i finalment restes d'època contemporània corresponents a les distribucions i configuracions internes del casal (segle XIX-principis del XX). Els resultats d'aquesta excavació van ser publicats en un primer article de caire general

i també es troben recollits, juntament amb totes les dades arqueològiques, en la pertinent memòria d'excavació (MATAS-ROIG, 2007).

La segona intervenció al nucli històric de Mollet, aquesta ja de major envergadura i de major abast de superfície, és la que s'ha dut a terme entre els anys 2008 i 2012 de forma discontinua en el solar del carrer de Gaietà Ventalló, 15-23, a tocar de l'església de Sant Vicenç, i és la que aquí es presenta.

2. El Mollet medieval i l'església de Sant Vicenç: les referències documentals

Les referències escrites sobre l'església i el nucli medieval de Mollet són més aviat escasses pel que fa al segle XI, i pràcticament absents pel que fa al segle X. Aquestes es reduïxen a unes poques referències documentals, la majoria de les quals es troben recollides i integrades en el Cartulari de Sant Cugat del Vallès¹ (vegeu figura 1). Així, la primera menció escrita que tenim del topònim i del lloc de Mollet és de finals del segle X, concretament de l'any 993 amb la cita *in Moledo*². Uns anys després, l'indret apareix citat en relació a unes propietats que el monestir de Sant Cugat del Vallès tenia *in Moli-edo* l'any 1002³. En un document del 1007 torna a mencionar-se, i altra cop en el 1010, en aquest cas amb la denominació *ad Molleto*⁴. També sabem que aquest 'lloc de Mollet' ja disposava a inicis del segle XI d'un terme i d'uns límits territorials definits, gràcies a la cita documental de l'any 1006 *in termine de Moledo*⁵. L'existència d'aquest terme

¹ A partir d'ara CSCV (RIUS, 1945-47).

² CSCV, doc. 294.

³ CSCV, doc. 382.

⁴ CSCV, doc. 412 i doc. 430.

⁵ CSCV, doc. 404.

RELACIÓ DE LES PRINCIPALS CITES DOCUMENTALS D'ÈPOCA ALT MEDIEVAL REFERIDES AL LLOC, TERME I VILA DE MOLLET I A L'ESGLÉSIA I PARRÒQUIA DE SANT VICENÇ DE MOLLET (final s. X - final s. XII)

ANY	CITA	REGEST	REFERÈNCIA	BIBLIOGRAFIA
993	<i>in Moledo</i>		CSCV, d. 294	RIUS, 1945
1002	<i>in Moliedo</i>		CSCV, d. 382	RIUS, 1945
1006	<i>in termino de Moledo</i>		CSCV, d. 404	RIUS, 1945
1007	<i>in Moliedo</i>		CSCV, d. 412	RIUS, 1945
1010	<i>ad Molleto</i>		CSCV, d. 430	RIUS, 1945
1044	<i>infra termines de Moled</i>		CSCV, d. 572	RIUS, 1945
1044	<i>in ecclesiam sanctii Vincenti ... In loco vocitato Moledo</i>		CSCV, d. 572	RIUS, 1945
1066	<i>in parrochia sanctii vicenti de Muled</i>		CSCV, d. 649	RIUS, 1945
1089	<i>in parrochiis... Sancti Ulcentii de Moleta</i>		DP, d. 67	ALTURO, 1985
1098	<i>in villa de Mogoda et de Moleta</i>		CSCV, d. 774	RIUS, 1945
1121	<i>in parrochia sanctii Vincencii de Moled</i>		CSCV, d. 857	
1136		Guisla de Santiga tenia diverses cases (<i>domos</i>) a la sagrera de Mollet, on hi havia la farga i hi vivia el ferrer de la localitat Gerau Martí	ACB, LAIV, 195, 447)	MAS, 1915, p. 30. GALTÉS, 1987, p.16
1144		presència d'almenys onze edificacions a la sagrera		GALTÉS, 1987, p.16
1147	<i>in parrochia sanctii Vincencii de Molleto</i>		CSCV, d. 971	RIUS, 1945
1169	<i>Miro de Molleto...Mir de Molleto...Bernardi de Molleto</i>		CSCV, d. 1071	RIUS, 1945
1199	<i>Alberici de Moledo...Petri de Moleta</i>		CSCV, d. 1230	RIUS, 1945
1209	<i>Guillelmus de Moleta</i>		CSCV, d. 1272	RIUS, 1945

Figura 1. Relació de les principals referències textuais conegudes d'època altmedieval referides al lloc, terme i vila de Mollet, i a l'església i parròquia de Sant Vicenç (final segle X - inici segle XIII)
Elaboració: J. Roig, 2014

se'ns torna a recordar l'any 1044 amb la referència *infra termines de Moled*⁶.

D'aquest mateix any 1044 és la primera referència coneguda a l'església de Sant Vicenç, la qual ens informa de la seva localització en el lloc anomenat Mollet en el Vallès i dins el Comtat de Barcelona (*Ecclesiam Sanctii Vincenti, in Comitatum Barchinonen, in Vallense, in loco vocitato Moledo*⁷). Cal suposar que aquesta església hauria estat edificada uns anys abans d'aquesta data de 1044, moment en què ja està en ple funcionament. Ignorem si aquesta s'hauria construït sobre un edifici o esglésiola preexistent, que

d'altra banda no recullen les fonts, o bé si s'hauria fet de nova planta en un moment indeterminat de la primera meitat del segle XI, durant el període romànic. Opció que, ara com ara, sembla la més plausible, tenint en compte que cap de les mencions conegudes de finals del segle X i primer terç del segle XI esmenten cap església.

Sigui com sigui, l'any 1066, vint-i-dos anys després de la seva primera aparició en els textos, l'església de Sant Vicenç de Mollet ja té la categoria de parròquia (*in parrochia sanctii Vicenti de Muled*⁸). Categoria i denominació que

⁶ CSCV, doc. 572.

⁷ CSCV, doc. 572.

⁸ CSCV, doc. 649.

a partir d'aquest moment quedaran fixades a la documentació escrita, perdurant fins a l'actualitat. En aquest sentit, són nombroses les referències a la parròquia durant el darrer terç del segle XI i al llarg del segle XII, com per exemple la de l'any 1089 in parrochiis... Sancti Vincentii de Molet⁹. L'any 1121 tenim in parrochia sanctii Vincencii de Moled¹⁰ i el 1147 in parrochia sanctii Vincencii de Molleto¹¹.

Tanmateix, no serà fins a finals del segle XI en què tenim, per primer cop, la constància escrita de l'existència d'un nucli de població a l'indret. Es tracta concretament de la primera cita documental a la vila de Mollet de l'any 1098, que textualment diu in villa de Mogoda et de Molet¹². Amb tot, no sabem com era ni com s'estructurava aquest nucli originari de població medieval, però hem de suposar que es tractaria d'una agrupació de cases i construccions diverses a l'entorn de l'església romànica de Sant Vicenç i dins del seu espai de sagrera eclesiàstica. Si més no, així ens ho descriuen els documents immediatament posteriors del segle XII, molt més abundants i explícits. Aquests ja ens parlen l'any 1136 d'un nucli agrupat i consolidat amb cases i edificacions, així com tallers i obradors que, juntament amb el cementiri, compartien l'espai físic de la sagrera que rodejava l'edifici de l'església. En aquest document de 1136 s'esmenta que Guisla de Santiga tenia diverses cases (domos)

a la sagrera de Mollet, on hi havia la farga, i sembla que hi vivia el ferrer de la localitat Gerau Martí¹³. Fins i tot, un document de l'any 1144 ja hi testimonia la presència d'almenys onze edificacions¹⁴.

En aquest sentit, és del tot significativa l'existència de diversos personatges que apareixen citats en la documentació escrita del segle XII amb la denominació del lloc de Mollet incorporada, confirmant, d'aquesta manera, la seva relació i adscripció a l'indret i la plena consolidació de la població i els seus habitants. Coneixem, per exemple, un Miro de Molleto, un tal Mir de Molleto i un Bernardi de Molleto l'any 1169¹⁵, també un tal Alberici de Molet¹⁶ i un Petri de Molet¹⁷ l'any 1199¹⁶, i un Guillelmus de Molet¹⁷ el 1209¹⁷.

Per altra banda, cal tenir en consideració que part d'aquests habitatges, construccions i magatzems que tenim esmentats en els textos dels segles XII i XIII són els que hem localitzat a nivell de restes arqueològiques a l'excavació del solar del carrer de Gaietà Ventalló, 15-23, just al costat de l'església de Sant Vicenç.

3. La intervenció arqueològica al carrers de Gaietà Ventalló, 15-23: les fases històriques

El solar del carrer de Gaietà Ventalló, 15-23 està situat en el nucli històric de Mollet, dins l'espai delimitat com de protecció arqueològica per part de l'Ajuntament en el Pla de Protecció del

⁹ Diplomatar de Polinya del Vallès (ALTURO, 1985, doc. 67).

¹⁰ CSCV, doc. 857.

¹¹ CSCV, doc. 971.

¹² CSCV, doc. 774.

¹³ Arxiu de la Catedral de Barcelona, ACB, LAIV, 195, 447 (MAS, 1915, p.30) (GALTÉS, 1987, p.16).

¹⁴ Arxiu Capítular de Barcelona, Liber Antiquitatum, vol. IV, fol. 198 (GALTÉS, 1987, p.16).¹⁵ CSCV, doc. 1071.

¹⁶ CSCV, doc. 1230.

¹⁷ CSCV, doc. 1272.



Figura 2. Vista exterior del solar des del c/Gaietà Ventalló, abans de l'inici de les excavacions, amb el campanar i l'església de Sant Vicenç de Mollet al fons Foto: J. Roig-Arrago, 2008



Figura 3. Vistes del solar del c/Gaietà Ventalló, 15-23 just a l'inici dels treballs arqueològics de prospecció i retirada de terres superficials. S'observa la proximitat amb l'edifici de l'església, així com el desnivell existent respecte al c/Sant Oleguer Foto: J. Roig-Arrago, 2008

Patrimoni de Mollet. Concretament es troba emplaçat a escassos vint metres de distància de l'església parroquial de Sant Vicenç, que té uns orígens almenys ja a l'època romànica en ple segle XI (vegeu figura 2). Aquest edifici original sembla ser que va ser destruït o desmuntat molt posteriorment i actualment només conserva part del campanar d'època medieval. El solar presenta una superfície d'entorn els 780 m² i es trobava lliure d'edificacions en el moment d'iniciar les excavacions, amb una capa superficial de terra i runa producte de l'enderroc de les cases. Un cop retirada aquesta runa amb màquina excavadora de pala



Figura 4. Vista dels treballs de prospecció arqueològica i retirada de terres superficials de l'any 2008 en el solar del c/Gaietà Ventalló, 15-23 Foto: J. Roig-Arrago, 2008

plana es va procedir a fer el seguiment arqueològic pròpiament dit, que va constatar de forma positiva la presència de restes arqueològiques en la totalitat del solar (vegeu figures 3 i 4).

D'aquesta manera, entre els anys 2008 i 2012, s'hi han desenvolupat

diferents intervencions arqueològiques successives en diferents fases espaiades en el temps, des del control arqueològic preventiu fins a la finalització de l'excavació de tota la superfície. Les intervencions arqueològiques han estat motivades perquè la propietat, la

60

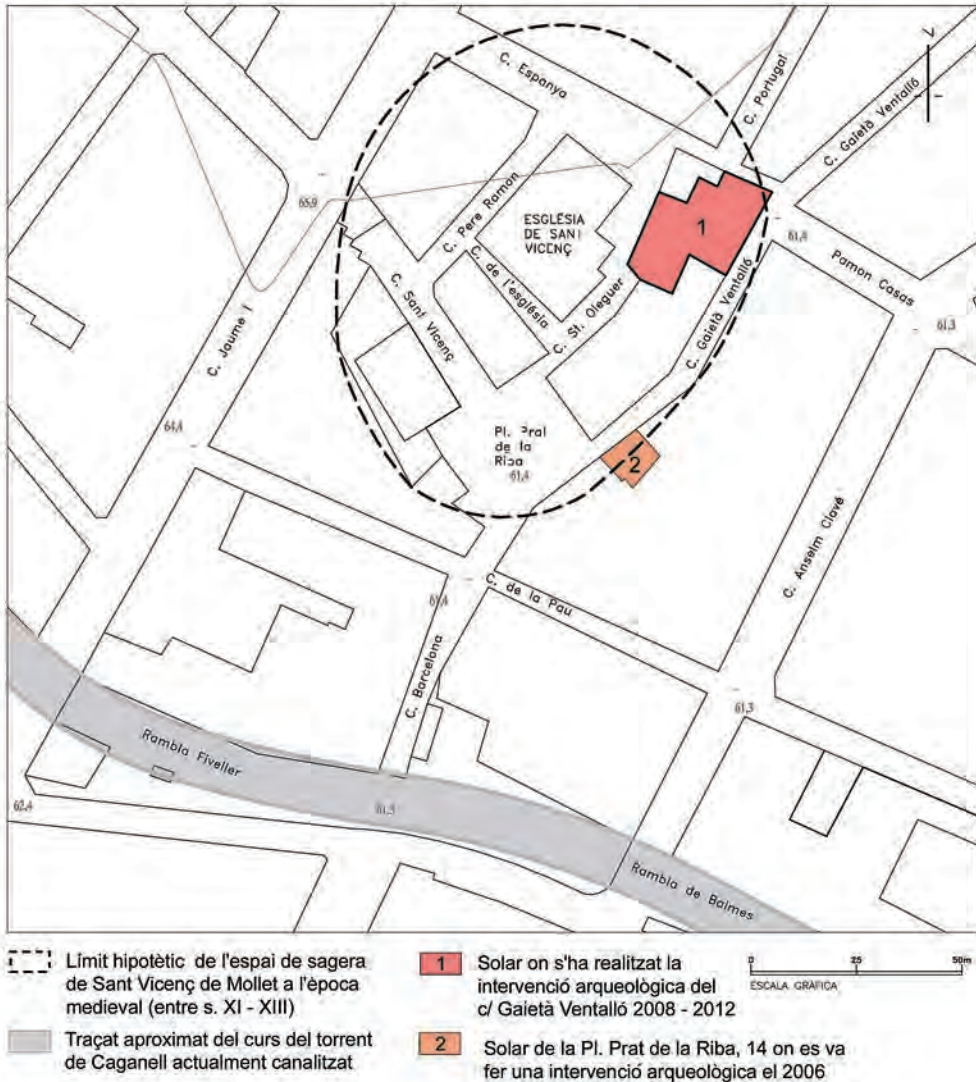


Figura 5. Situació del solar intervingut entre 2008-2012 del c/ Gaietà Ventalló, 15-23 i situació del solar excavat el 2006 de la pl. Prat de la Riba, 14, amb indicació del perímetre hipotètic de l'espai de sagrera medieval de l'església de Sant Vicenç (s. XI-XIII) sobre el parcel·lari actual, nucli originari de la vila de Mollet Elaboració: J. Roig-Arago, 2014

Tesoreria General de la Seguridad Social a Barcelona, feia obres constructives, alhora que també ha actuat com a promotora de les excavacions. Aquestes les han dut a terme l'equip d'arqueòlegs d'Arrago SL amb la direcció tècnica i científica de l'arqueòleg Jordi Roig, amb els pertinents permisos i autorització de la Direcció General de Patrimoni Cultural de la Generalitat de Catalunya (ROIG, 2010).

Aquesta és la segona intervenció arqueològica que es fa al cor del nucli medieval de Mollet des de la pionera excavació de 2006, i és la primera que es fa a tocar de l'edifici de l'església (vegeu figura 5). Ha estat amb aquesta actuació que s'ha constatat l'important potencial arqueològic i la gran riquesa de restes que ofereix

el subsòl d'aquest indret que rodeja l'església, així com també els espais dels carrers circumdants i les finques adjacents¹⁸ (vegeu figura 5). Les restes arqueològiques s'han trobat localitzades i concentrades en tres punts diferents del solar a causa del diferent grau d'afectació causat pels rebaixos de terres fets al llarg del segle XX. Aquests han arribat a fer desaparèixer totalment les restes de tota la part central, deixant el terreny natural aflorent en superfície (vegeu figures 3 i 4). Per una banda, tenim les restes de tota la franja del costat sud del solar, just a tocar del carrer Gaietà Ventalló, que és la zona menys afectada pels rebaixos (vegeu figura 6). Per altra banda, tenim una petita franja en el cantó sud-est del solar, el racó gene-



Figura 6. Vista de la meitat sud-oest del solar amb les restes arqueològiques localitzades durant la primera fase d'actuació. En primer terme es poden veure les sitges 2, 3, 4 i 5, així com l'enterrament 1 d'època medieval, força arrasat pels rebaixos del solar. Al fons, el retall i els murs d'un casal d'època moderna Foto: J. Roig-Arrago, 2008

¹⁸ Vegeu Memòria final de la intervenció arqueològica al c/ Gaietà Ventalló, 15-23 (ROIG, 2010).

rat pel bloc de pisos adjacent i la casa del número 13 del carrer de Gaietà Ventalló. En aquest reduït espai s'han localitzat les restes d'un total de tres enterraments medievals en un estat de conservació molt parcial. Finalment, tenim la franja del marge superior, d'escassos dos metres d'amplada, que dóna al carrer de Sant Oleguer. Tot i tractar-se d'una estreta franja de terres, en aquest espai ha estat possible localitzar fins a un total de vuit grans sitges medieval i alguns retalls. Aquestes restes van haver de ser excavades frontalment, ja que havien estat parcialment seccionades a mitjan segle XX i tapades per un mur pantalla de formigó. Amb tot, es va posar en evidència que les restes arqueològiques s'estenien cap al carrer de Sant Oleguer i que es trobaven en un estat de conservació excel·lent, localitzant-se a escassos 30 cm per sota de l'actual paviment del carrer (vegeu figura 7).

62

La present intervenció ha consistit, doncs, en l'excavació de les diferents restes i estructures arqueològiques localitzades i atribuïbles a diferents períodes històrics. En la seva majoria, es tracta d'un tipus de restes conegudes com a estructures negatives excavades en el subsòl tipus retall, ja siguin sitges d'emmagatzematge o tombes i fosses d'enterrament amb restes humanes. Aquestes estructures consisteixen en retalls efectuats en el terreny natural de tipologies diverses, generalment de plantes circulars i dimensions variables, amb uns diàmetres d'entre un i dos metres i unes fondàries d'entre 50 cm i 2 m, com a màxim. Aquestes estructures servien també per a usos diversificats de tipus domèstic, com per exemple l'emmagatzematge de productes, o bé com a àmbits i espais de treball i/o d'habitació. Per altra banda,

tenim restes constructives consistents en parts de murs i fonaments fets de còdols lligats amb argila i alguns fets amb pedra i morter de calç, que es poden datar a l'època baixmedieval i moderna, entre els segles XV i XVII (vegeu figures 8 i 9).

A partir del material arqueològic localitzat, especialment les restes de ceràmica, és possible determinar diversos períodes històrics d'ocupació del solar, amb cronologies diverses, que amb la memòria científica s'hauran de confirmar. D'aquesta manera, serà a partir de l'estudi total i final dels materials i la seva interrelació amb les estructures arqueològiques que podrem determinar amb precisió la seva atribució cronològica i determinar els tipus d'ocupacions que ha tingut l'indret. Amb tot, a partir de les dades proporcionades per la intervenció arqueològica podem avançar l'existència de com a mínim quatre fases històriques i evolutives de l'ocupació de l'indret (vegeu figura 10):

Fase 1. La necròpolis de l'església de Sant Vicenç de Mollet (segles XI-XII): aquesta fase correspon a la necròpolis o àrea de cementiri de l'església romànica de Sant Vicenç, amb presència d'un total de quatre tombes.

Fase 2. Els habitatges i magatzems de la sagrera i de la vila medieval de Mollet (segles XII-XIII): en un segon moment dins el període medieval es detecten diverses estructures corresponents als habitatges i magatzems de l'àrea de la sagrera i del nucli medieval de la vila de Mollet, amb presència d'un total de tretze sitges i alguns retalls, així com nombrosos i rellevant material arqueològic.

Fase 3. Època baixmedieval i moderna (segles XV al XVIII): corresponent a aquesta fase es localitzen de forma molt parcial les restes de murs i retalls diversos que formarien part de les edificacions i ca-



Figura 7. Vista d'un grup de sitges medievals del s. XII-XIII situades en el marge nord, i seccionades per rebaixos antics. Tenen un perfil esfèric allargat amb el fons arrodonit, amb alguna de grans dimensions. S'observa com una de les sitges en talla una altra de més antiga, també d'època medieval Foto: J. Roig-Arrago, 2012

63



Figura 8. Vista de la meitat sud-oest del solar amb les sitges d'època medieval a primer terme i un retall i diversos murs del casal d'època moderna (s. XVII-XVIII) al fons Foto: J. Roig-Arrago, 2008



Figura 9. Detalls dels murs del casal d'època moderna (s. XVII-XVIII) fets de pedra i morter, força arrasats per les construccions dels s. XIX i XX Foto: J. Roig-Arrago, 2008

64

sals que ocuparien aquest sector de la vila entre el segle XV i XVIII, un cop l'àrea de cementiri i l'espai de sitjar de la sagrera haurien deixat de funcionar. Aquestes restes presenten un estat de conservació força precari, ja que es troben molt arrasades i fragmentades a causa dels rebaixos posteriors, i van ser del tot enderrocades fins a nivell de fonamentació al llarg del segle XX.

Fase 4. Època contemporània (segles XIX i XX): durant aquesta fase es detecta la presència d'algunes canalitzacions, arquetes i fosses sèptiques corresponents als serveis dels darrers habitatges que ocupaven aquest solar entre el segle XIX i mitjans del XX, just abans del seu enderroc.

Per altra banda, cal apuntar l'abundant presència de material arqueològic d'època romana localitzat en els nivells medievals i baixmedievals, especialment entre les terres de rebliment de les sitges. Es tracta de materi-

al residual consistent en restes d'elements constructius de factura romana, ceràmica comuna de cuina, fragments d'àmfora i una possible moneda pendent de restauració. Tots aquests elements ens indicarien l'existència propera d'un establiment d'època romana imperial, que probablement caldria situar als voltants de l'església, a la part més alta i planera del turó. Sembla ser, doncs, que aquest assentament romà podria constituir el precedent del nucli medieval posterior, representat per l'església romànica de Sant Vicenç i la villa de Moleto citada a la documentació a finals del segle XI.

3.1. La necròpolis de l'església de Sant Vicenç de Mollet (segles XI-XII)

La necròpolis o zona de cementiri associada a l'església parroquial de Mollet sabem que es trobava rodejant l'edifici romànic, aproximadament en un espai teòric circumdant de tren-

ta passes, de manera que el solar on s'ha fet la intervenció es trobaria dins d'aquesta àrea de sagrera, a uns escassos vint metres de l'actual edifici (vegeu figura 5). Amb tot, i a partir d'altres casos del Vallès que han estat excavats en major superfície, sabem que aquests cementiris eren força extensos i sovint superaven els límits teòrics de l'espai de la sagrera. Especialment si, com sembla en el cas de Mollet, la topografia del terreny on s'assenta l'església presenta algun tipus de condicionant geogràfic, com ara un marge abrupte o un desnivell considerable en un dels seus costats, el qual impediria el creixement normal i concèntric de la sagrera vers aquella direcció.

Amb la present intervenció en el solar del carrer de Gaietà Ventalló, 15-23, només ha estat possible localitzar quatre enterraments medievals, tots en un estat de conservació molt precari degut al potent rebaix que va patir el solar en un moment indeterminat del segle XX (vegeu figura 10). La part conservada de les fosses de les tombes oscil·lava, tan sols, entre els 10 i 20 cm de fondària. D'aquesta manera, la superficialitat en què s'han trobat tots els enterraments i la majoria de sitges, ens indicaria que el nivell d'ús del cementiri i els nivells de circulació d'època medieval haurien desaparegut totalment, i que haurien sofert un rebaix de terreny considerable, d'entre un i dos metres segons els punt del solar.

Una de les tombes (enterrament 1) es trobava localitzada a l'extrem sud del solar, tocant al mur de tanca del carrer de Gaietà Ventalló, en el punt més baix del terreny, on els efectes dels rebaixos no van ser tan potents i en van permetre la conservació, així com també de gran part de les sitges,

que singularment també es troben localitzades en aquesta zona (vegeu figura 6). Les tres tombes restants (enterraments 2 a 4) es troben localitzades al costat sud-oest del solar, en el racó generat entre un bloc de pisos i la casa núm. 13 del carrer de Gaietà Ventalló. Aquests tres enterraments estan força afectats i seccionats per les rases de fonamentació dels edificis recents i per altres retalls d'època contemporània (vegeu figura 10).

Tot plegat, ens indica que originàriament la necròpolis medieval hauria d'haver ocupat tota la superfície del solar, des del mateix carrer de Gaietà Ventalló fins a tocar l'edifici de l'església. Malauradament, però, els rebaixos i l'efecte de les construccions posteriors n'haurien fet desaparèixer totes les altres tombes, així com també les altres restes arqueològiques, especialment totes les emplaçades a la part central del solar. Cal tenir en compte, a més, que tot el solar presentava originalment un marcat pendent del terreny vers el sud, i que s'elevava considerablement cap al nord fins al nivell superior del carrer de Sant Oleguer, just on s'alça l'edifici de l'església. Així doncs, tots els indicis ens porten a considerar que la densitat d'enterraments en aquest solar seria molt major, especialment pel fet de trobar-se tant a prop de l'església romànica.

Podem concloure, doncs, que aquests quatre enterraments, juntament amb els suposadament destruïts, formarien part del gruix de la necròpolis medieval de l'església de Sant Vicenç de Mollet, la qual s'estendria per tot el costat de migdia dins l'espai de la sagrera eclesiàstica. A continuació fem una breu descripció individualitzada d'aquests quatre enterraments i de les restes esquelètiques conservades.



Figura 10. Planta general de les restes localitzades al c/ Gaietà Ventalló, 15-23 amb indicació de les tres fases arqueològiques identificades, des d'època medieval (s. XII-XIII) fins a època contemporània (s. XIX) Elaboració: J. Roig-Arrago, 2014

Enterrament 1: la fossa de la tomba és simple d'extremes arrodonits (UE12) i està retallada al terreny natural amb unes dimensions conservades d'1'65 m de llargada, 50 cm d'amplada màxima i entre 10 i 20 cm de profunditat conservada. Correspon a un individu adult o subadult, orientat amb el cap a l'oest i els peus a l'est, del qual només en restava el costellam i part de la zona escapular, així com les tíbies i peronés d'ambdues cames, havent desaparegut la resta de l'esquelet (vegeu figures 3 i 6).

Enterrament 2: es va localitzar part de la fossa simple de la tomba (UE84) amb una orientació 120° SO–300° NE i algunes restes parcials de l'individu, concretament diversos fragments *in situ* d'una tíbia i el peroné sense epifisar d'un individu infantil (UE83). La fossa conservava entre 5-10 cm de fondària i 25 cm de llargada, ja que es trobava seccionada pels retalls d'època contemporània (UE78 i 80).

Enterrament 3: es va localitzar part de la fossa simple de la tomba (UE87) i fragments *in situ* del fèmur, les costelles i diverses falanges de les mans d'un individu adult (UE86). La fossa conservava 15 cm de fondària i uns 25 cm de llargada amb una orientació 120° SO–300° NE. Es trobava emplaçada entre els enterraments 2 i 3. Igual que les altres, es trobava seccionada pels retalls i rases d'època contemporània.

Enterrament 4: es va localitzar part de la fossa simple (UE90) i fragments *in situ* del crani d'un individu adult (UE89). La fossa conservava tan sols 10 cm de fondària i 20 cm de llargada de la capçalera, ja que es trobava seccionada pel retall UE80. Presentava una orientació de 115° SO–295°NE.

3.2. Els habitatges i magatzems de la sagrera de Sant Vicenç i de la vila medieval de Mollet (segles XII-XIII): les sitges i el material arqueològic

Per altra banda, i corresponents també al període medieval, s'han excavat un total de tretze sitges d'emmagatzematge de cereal distribuïdes per tota la superfície del solar, de manera que es confirmava l'elevada presència d'edificacions d'habitatge i magatzem en aquest indret de la sagrera. Aquestes es troben localitzades formant dues agrupacions en dos sectors diferenciats del solar (vegeu figura 10). Un primer grup de cinc sitges el tenim a la part sud-est del solar, en el punt més baix del terreny, on sembla que els efectes dels rebaixos no haurien estat tan potents i n'haurien permès la conservació. Tot i així, ens han arribat escapçades en pràcticament llur meitat, de manera que mancava quasi un metre de l'estructura original (vegeu figures 6 i 11). Un segon grup de vuit sitges el trobem situat en el marge superior nord del solar, arran del carrer de Sant Oleguer, endinsant-se cap a sota el carrer. Aquestes apareixen alineades de forma artificial en una estreta franja de terres d'uns dos metres d'amplada que va ser generada a causa dels rebaixos fets a mitjan segle XX, que les van seccionar per la meitat. Amb tot, s'ha observat que aquestes sitges estaven en un molt bon estat de conservació, mantenint-se quasi en el seu nivell de boca original. D'aquesta manera, cal suposar que les restes que s'estenen sota l'actual carrer de Sant Oleguer es trobarien pràcticament intactes (vegeu figures 7, 10, 11 i 12).

En el seu conjunt, totes aquestes estructures estan excavades en el terreny natural i presenten una planta circular i un perfil bitroncocònic o

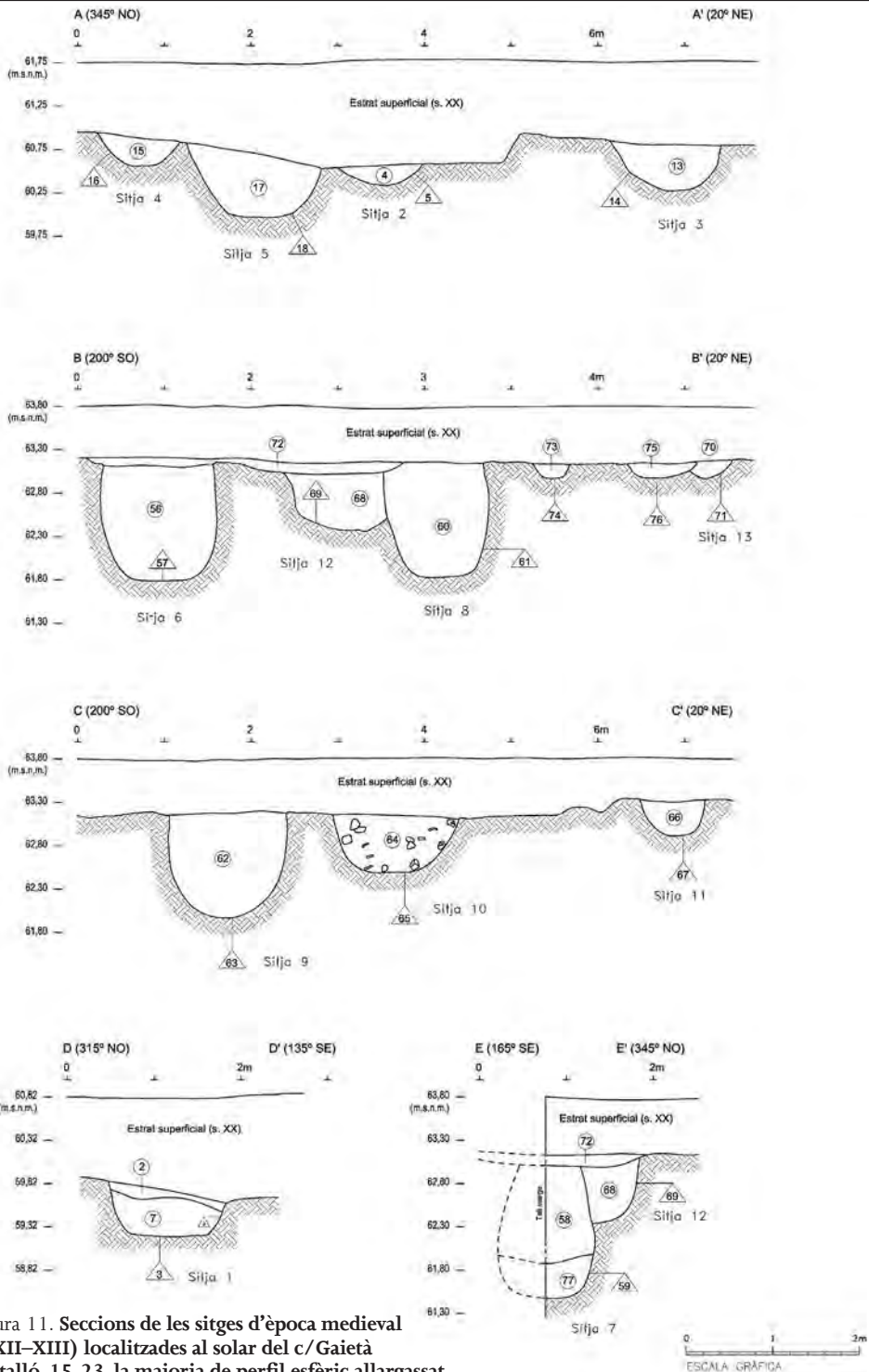


Figura 11. Seccions de les sitges d'època medieval (s. XII-XIII) localitzades al solar del c/Gaietà Ventalló, 15-23, la majoria de perfil esfèric allargassat i fons arrodonit Elaboració: J. Roig-Arrago, 2014



Figura 12. Vista de la meitat nord del solar del c/ Gaietà Ventalló, 15-23 en curs d'excavació amb les sitges medievals (s. XII-XIII) localitzades en el tall del marge, estenent-se cap a sota el c/ Sant Oleguer. Al fons, a escassos metres, es pot veure l'església de Sant Vicenç de Mollet amb el seu campanar romànic. Elaboració: J. Roig-Arrago, 2012

globular allargassat amb el fons lleugerament còncau i arrodonit, amb unes dimensions i fondàries que depenen de l'estat de conservació i el grau de seccionament (vegeu figura 11). En alguns casos, es troben escapçades en la seva part superior degut als rebaixos d'època moderna i presenten unes dimensions que oscil·len entre els 0,40 i 0,80 metres de profunditat conservada. En d'altres casos, però, es troben millor conservades, ja que ofereixen unes fondàries que oscil·len a l'entorn dels dos metres. Seria el cas de les localitzades al marge nord del solar.

La majoria d'aquestes sitges han proporcionat abundant material arqueològic en els seus estrats de rebliment i en els nivells de terres del

seu interior, bàsicament recipients ceràmics, alguns força sencers, objectes de ferro i de bronze, una moneda de Jaume I i restes faunístiques producte d'àpats i de deixalles culinàries. D'aquest conjunt destaca per damunt de la resta una singular i excepcional punta de llança de ferro (vegeu figures 13 i 14). També es van localitzar força restes de material constructiu llençades a dins de les sitges, essencialment teules fragmentades que correspondrien a les cobertes de les estances construïdes en aquest indret. En el seu conjunt, es tracta de materials de tipus domèstic que van ser llençats a l'interior de les sitges un cop aquestes havien deixat de funcionar com a contenidors d'emmagatzematge de cereal. Tots aquests

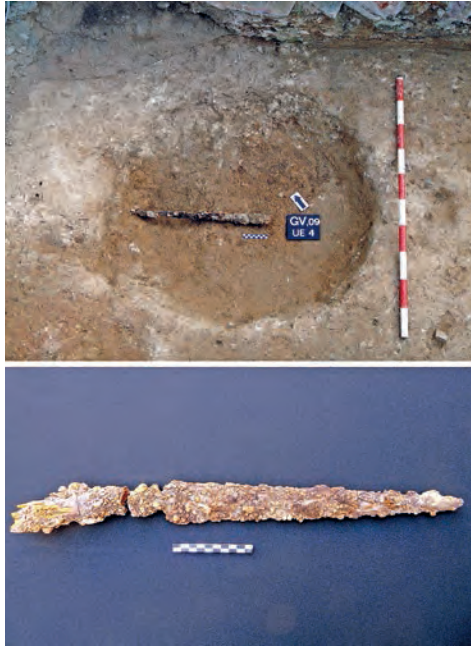


Figura 13. Vista de la sitja E2 d'època medieval (s. XII-XIII) durant el procés d'excavació. Es va localitzar una punta de llança de ferro llençada al fons. Aquesta conservava part del pal de fusta inserit en l'emmanegament i es trobava en un bon estat de conservació Foto: J. Roig-Arrago, 2008-2009



Figura 14. Punta de llança de ferro d'època medieval (s. XII-XIII) localitzada a la sitja E2, un cop restaurada. Presenta una fulla lanceolada de 40 cm de llargada i emmanegament tubular de secció circular que encara conserva el pal de fusta inserit Foto: J. Roig-Arrago, 2013

70

materials arqueològics corresponen i procedeixen dels habitatges i edificacions diverses que s'alçaven damunt les sitges i que formaven part del nucli medieval de la vila de Mollet i de l'espai de la sagrera de l'església de Sant Vicenç. Aquestes restes i materials ens permeten fer una primera aproximació cronològica d'aquest nucli de poblament medieval i fixar una datació per al moment d'ús i d'abandó de les sitges, entre els segles XII i XIII de forma successiva. A continuació procedim a fer la descripció individualitzada d'aquestes estructures i dels materials arqueològics recuperats.

Sitja 1: meitat inferior d'una sitja excavada al terreny natural d'argiles i situada a l'extrem est del solar. Es va

localitzar força escapçada i se'n conserva la part del fons. Presenta unes dimensions d'1,50 m de diàmetre màxim i una alçada d'uns 60 cm, i un perfil esfèric amb el fons lleugerament aplanat (UE3). Va proporcionar dos estrats de rebliment antròpic (UE2 i UE7) formats per terres de coloració fosca i de composició orgànica que presentaven abundant i interessant material arqueològic (vegeu figura 15). D'aquest material destaquen tres gerretes o setrills sencers de ceràmica amb vidriat verd exterior datables a la segona meitat del segle XIII (vegeu figures 16 i 17). Es tracta d'uns recipients d'entre 15 i 20 cm d'alçada de cos piriforme acostellat, peu ressaltat o de copa massís, i

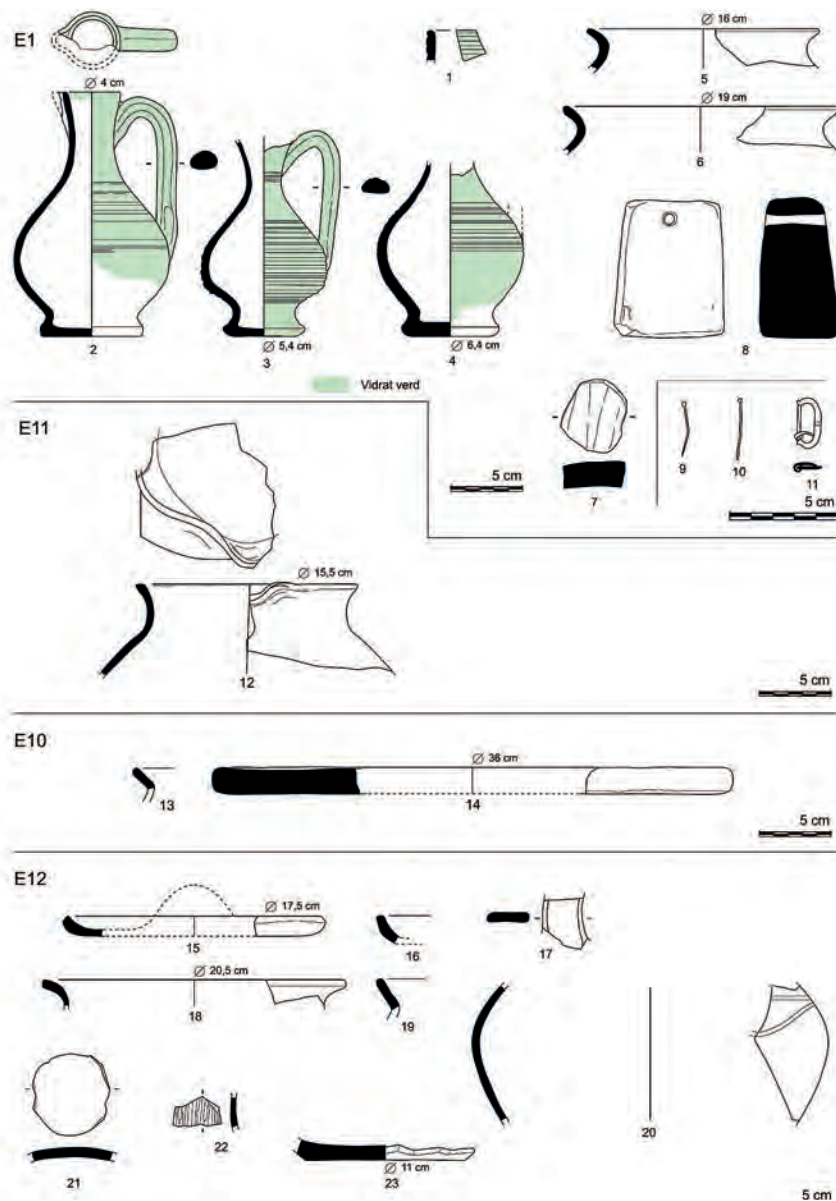


Figura 15. Materials del rebliment de les sitges medievals del s. XIII. SITJA E1: 1-3, setrills de ceràmica oxidant amb vidrat verd. 4, vora de poal vidrat verd. 5-6, vores d'olla de ceràmica oxidoreductora. 7, peça discoïdal retallada en un fragment de teula. 8, pondus d'època romana residual. 9-10, agulles de cap de bronze. 11, sivella de sabata o corretja de bronze. SITJA E11: 12, gerra de ceràmica oxidada i reduïda de pasta taronja i marró amb bec pinçat. SITJA E10: 13, vora d'olla de ceràmica oxidada i reduïda. 14, gran tapadora de ceràmica oxidada i reduïda. SITJA E12: 15-16, vores de tapadora plana d'olla amb la vora aixecada i nansa de pont central. 17, nansa de cinta de ceràmica ataronjada. 18-20, olles de cos esfèric i vora de perfil en essa de llavi arrodonit, una d'elles amb decoració incisa combinada de línia horitzontal i ondulada. 21, peça discoïdal retallada en un fragment de ceràmica. 22, fragment de ceràmica espatulada alt medieval residual. 23, fons aplanat d'olla Elaboració: J. Roig-Arrago, 2012



Figura 17. Tres setrills de ceràmica oxidada medieval amb vidrat verd exterior i cos acostellat, localitzats a la sitja E1, característic del s. XIII. Foto: J. Roig-Arrago, 2009



Figura 18. Sivella medieval de bronze de forma arquejada i secció plana amb l'agulla conservada (s. XIII) localitzada en el rebliment de la sitja E1. Foto: J. Roig-Arrago, 2013

72

Figura 16. Vista de la sitja 1 d'època medieval durant el procés d'excavació amb el seu rebliment de terres i pedres. Es poden veure tres setrills de ceràmica vidrada verda (s. XIII) ja amortitzats llençats al fons de la sitja. Foto: J. Roig-Arrago, 2008

coll llarg amb boca estreta amb bec vessador i nansa lateral. Aquest tipus de peça és força comú i està ben representada en els conjunts ceràmics del segle XIII del Vallès, de manera que esdevé així la forma més característica d'aquests contextos amb nombrosos paral·lels en les diferents excavacions fetes al territori (ROIG-COLL-MOLINA, 1995b i 1997) (ROIG-ROIG, 2002) (ROIG, 2007) (MELO, 2007). Aquestes peces podrien correspondre a importacions dels tallers de l'àrea valenciana o bé a les primeres produccions vidrades

del territori de Barcelona. Juntament amb aquestes peces, va aparèixer una petita sivella de cinturó de bronze de forma arquejada amb l'agulla conservada, característica d'aquest període (vegeu figura 18).

Sitja 2: part inferior d'una sitja excavada al terreny natural d'argiles

que es troba situada al cantó sud-est del solar, molt a prop de l'anterior sitja 1. Presenta una planta circular i el fons còncav (UE5), amb unes dimensions que oscil·len entre els 1,05 metres de diàmetre superior i els 80 cm de diàmetre inferior i tan sols 40 cm de fondària conservada. Estava reblerta per un sol estrat (UE4) format per terra argilosa de color marró i consistència flonja amb presència de material arqueològic divers i alguna pedreta. Al fons de l'estructura, i recolzada directament a terra, es va documentar la punta d'una extraordinària llança de ferro molt ben conservada (vegeu figura 13). Fins i tot en aquest cas encara es conserva la fusta del pal de la llança inserida en el mànec de ferro¹⁹. Es tracta d'una llança de fulla lanceolada de 40 cm de llargada i emmanegament tubular de secció circular que, ara com ara, constitueix una peça d'armament medieval realment singular, tant per la seva raresa, la seva tipologia i dimensions, com per la seva cronologia dins el segle XII-XIII (vegeu figura 14). Aquest tipus de peces militars d'època medieval són molt poc conegudes i en tenim escassos exemplars a Catalunya, i pràcticament cap procedent d'excavació arqueològica i de context estratigràfic. La resta de materials arqueològics localitzats en el rebliment de la sitja, essencialment fragments ceràmics atribuïbles a les característiques produccions oxidants i reduïdes vallesanes (ROIG-COLL-MOLINA, 1995b i 1997) (ROIG-ROIG, 2002), permeten situar cronològicament el seu abandó entre mitjans del segle XII i mitjans del segle XIII.

Sitja 3: estructura excavada en el

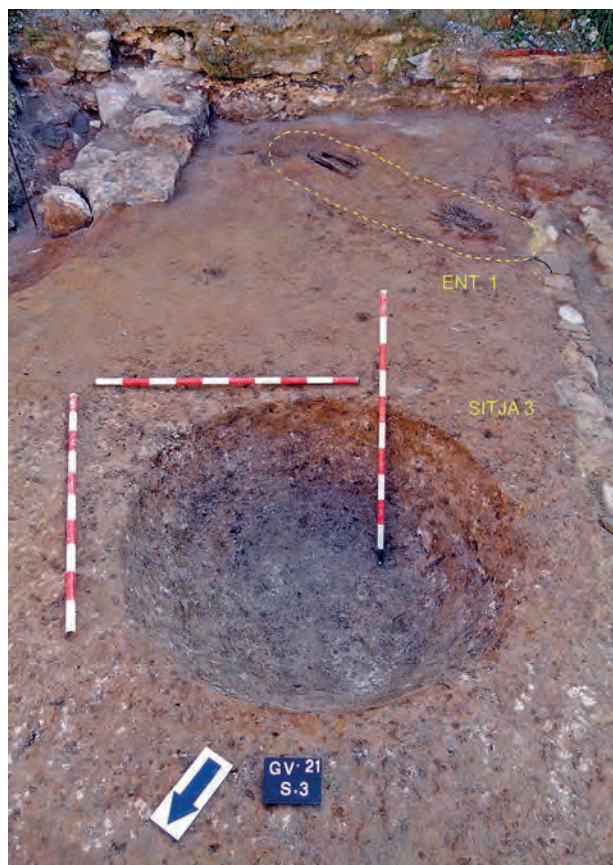


Figura 19. Sitja 3 de perfil esfèric i fons arrodonit i tomba en fossa d'època medieval. Foto: J. Roig-Arrago, 2008

substrat geològic amb un perfil troncocònic i el fons lleugerament còncav (UE14). Es tracta d'una sitja de dimensions mitjanes que està força escapçada i li manca la meitat superior en uns 60-80 cm fins a la boca. Les mides conservades són 1,60 m de diàmetre de boca i 80 cm de profunditat. Estava reblerta per un únic estrat amb escàs material arqueològic (vegeu figura 19).

Sitja 4: està excavada al substrat geològic amb un perfil troncocònic i el

¹⁹ Aquesta peça ha estat restaurada en el Centre de Restauració de Béns Mobles de Catalunya (CRBMC) i disposa de la referència Reg. CRBMC 11331.

fons lleugerament còncau (UE16). Es tracta d'una sitja de dimensions petites amb 95 cm de boca i uns 40 cm de profunditat conservada. Estava reblerta per un únic estrat que ha proporcionat poc material arqueològic.

Sitja 5: presenta un perfil troncocònic i el fons lleugerament còncau (UE18) amb unes mides conservades d'1,20 m de diàmetre de boca i uns 55 cm de profunditat. Estava reblerta per un únic estrat amb poc material arqueològic, i en destaquen alguns fragments de ceràmica medieval.

Sitja 6: es tracta d'una sitja seccionada en un terç a la seva part a causa dels antics rebaixos. Està excavada al terreny natural d'argiles carbonatades i torturà, i situada al frontal del marge superior nord del solar, arran del carrer de Sant Oleguer. Presenta unes dimensions conservades d'1,30 m de diàmetre màxim i una alçada d'1,34 m. El perfil és esfèric amb el fons lleugerament aplanat. Va proporcionar un únic estrat de rebliment antròpic (UE56) format per terres de coloració fosca de tonalitats marró i vermelloses amb abundants pedres i material constructiu medieval, essencialment teules, i en menor nombre material constructiu romà (*tegulae*, imbrex i morter). Destaca també el material ceràmic medieval que permet situar l'amortització de la sitja a la segona meitat del segle XIII. D'aquest, en tenim part d'una llàntia de cassolleta i bec pinçat de ceràmica oxidada de pasta ataronjada i coberta vidriada interior amb vernís blanc estannífer. La resta de materials corresponen a les produccions oxidants i reduïdes vallesanes de ceràmica de cuina del segle XIII amb peces singulars com ara un gibrell de vora engruixida i diverses olles de cos esfèric i vora de perfil en essa amb decoracions inci-

ses de meandres i línies horitzontals paral·leles típiques d'aquest moment. També destaca una tapadora d'olla amb nansa de pont central i vora aixecada (vegeu figura 20). D'aquest tipus de materials ceràmics del segle XIII, gibrells de vora engruixida, olles en essa i tapadores, en tenim exemplars idèntics procedents de diversos jaciments medievals propers, com ara les sitges de la vila de Sabadell, Sant Iscle de la Salut, Sant Pau de Riu-sec i la domus de Canalies a Santa Perpètua (ROIG-COLL-MOLINA, 1995b i 1997) (ROIG-ROIG, 2002) (ROIG, 2003 i 2007) (ROIG-COLL, 2012) i (MELO, 2007), per citar només alguns dels paral·lels publicats.

Sitja 7: es tracta d'una sitja seccionada en dos terços a la seva part, que es troba excavada en el terreny natural de torturà i situada al frontal del marge superior nord del solar, a tocar del carrer de Sant Oleguer. Presenta una planta circular i el fons còncau, amb unes dimensions conservades que oscil·len entre l'1,04 m de diàmetre superior i els 82 cm de diàmetre inferior i l'1,12 m de fondària conservada. Estava reblerta per dos estrats (UE58 i UE77), el primer format per terra argilosa de color marró i consistència flonja amb presència de material arqueològic divers, i el segon format per terra més cendrosa amb gran quantitat de material arqueològic. Aquests es caracteritzen per les ceràmiques oxidades i reduïdes vallesanes del segle XIII, amb presència d'olles de cuina de formes esfèriques i perfils en essa, alguna d'elles decorada amb incisions fent cercles sinuosos, aspes i línies horitzontals, i també d'alguns fragments de tenalles d'emmagatzematge de fons pla i parets gruixudes (vegeu figura 20). Dins el conjunt ceràmic també s'han

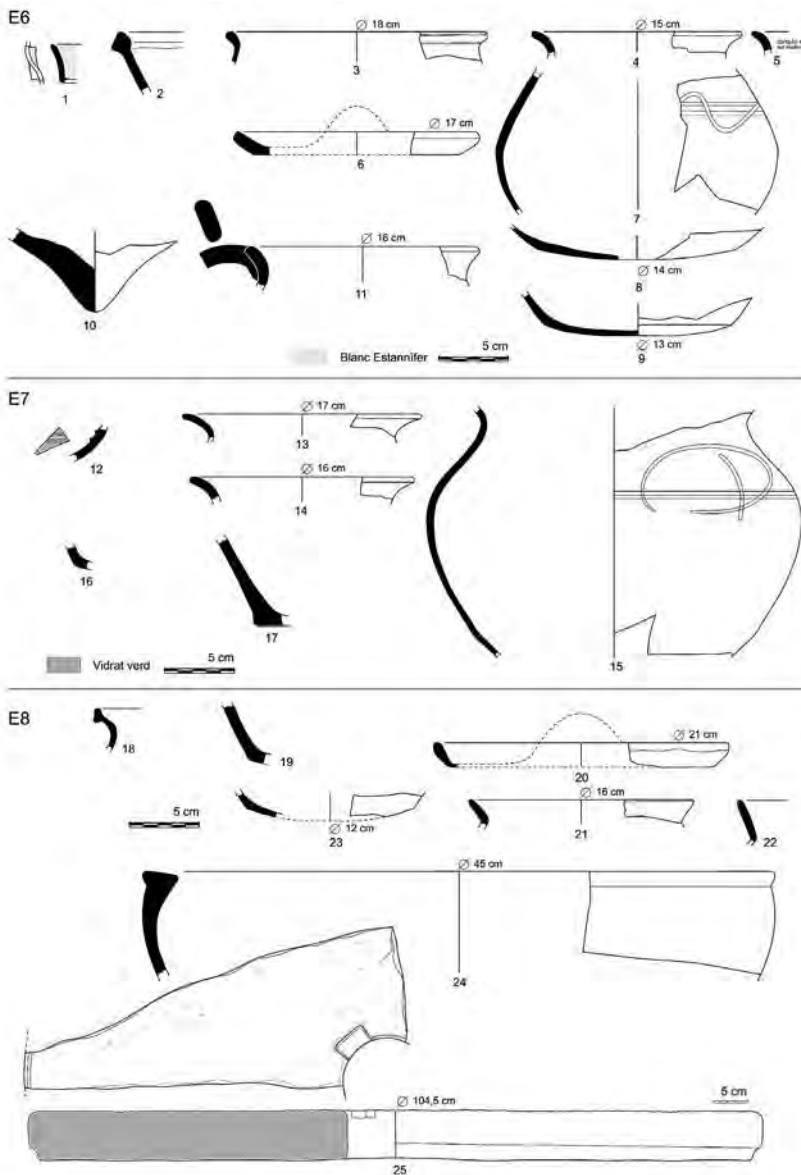


Figura 20. Materials del reblliment de les sitges medievals de finals del s. XIII. SITJA 6: 1, llàntia de pisa decorada en blanc estannífer. 2, cossi de ceràmica oxidant-reductora de llavi de secció quadrangular. 3, olla de ceràmica reduïda. 4-5, olles de ceràmica oxidant-reductora. 6, tapadora d'olla de ceràmica oxido-reductora. 7, cos d'olla de ceràmica oxidant-reductora amb decoració de línies incises i ondulada. 8-9, fons d'olla de ceràmica oxido-reductora. 10, fons d'àmfora bètica residual. 11, gerra de ceràmica reductora de l'antiguitat tardana residual. SITJA 7: 12, fragment informe de poal vidrat verd. 13-14, vores d'olla de ceràmica oxido-reductora. 15, cos d'olla oxido-reductora amb decoració de línies incises i cercle amb aspa inscrita. 16, fons d'olla de ceràmica oxidant. 17, fons de tenalla oxido-reductora grollera. SITJA 8: 18, vora d'olla de ceràmica reduïda de l'antiguitat tardana residual. 19, Fons de gerra de ceràmica oxidant. 20, tapadora d'olla de ceràmica oxidant-reductora. 21-22, vores d'olla de ceràmica oxidant-reductora. 23, fons de ceràmica reduïda. 24, cossi-gibrell de ceràmica oxido-reductora de vora aplanada amb visera exterior. 25, roda de pedra de molí hidràulic. Elaboració: J. Roig-Arrago, 2012

localitzat alguns fragments corresponents a les primeres produccions de ceràmica vidrada verda, que són totalment minoritaris dins de la mostra, però que esdevenen del tot significatius per la fixació cronològica. Destaca un fragment de coll de poal amb vidriat verd exterior de cos esfèric allargat amb costelles en relleu i amb l'arrencada de la vora recta. Es tracta d'una forma menys habitual en el repertori de ceràmiques vidriades d'aquest període del segle XIII, amb escassos paral·lels al territori. Coneixem un altre cas molt semblant i de la mateixa cronologia procedent d'una sitja de Sant Pau de Riu-sec (Sabadell) (ROIG-COLL, 2012). També en tenim un altre exemplar localitzat en una sitja medieval de Gavà, en aquest cas vidriat també per l'interior i més sencer (Forma 2 del Grup 2. ÁLVAREZ-ROIG, 2007). També comptem amb alguns exemplars del nivell de rebliment del fossat de la veïna domus fortificada de Canalies (Torreferrussa, Santa Perpètua de Mogoda) amb una cronologia de finals del segle XIII (MELO, 2007). Per altra banda, en aquesta sitja també tenim un fragment de setrill de cos piriforme amb solcs o costelles en relleu a la cara exterior, idèntic als localitzats a la sitja 1 i comentats anteriorment.

Sitja 8: es tracta d'una sitja seccionada també en un terç a la seva part i situada al marge superior del solar. Presenta una planta circular i el fons pla amb unes dimensions conservades que oscil·len entre 1,10 m de diàmetre superior i 72 cm de diàmetre inferior i 1,34 m de fondària conservada. Estava reblerta per un únic estrat (UE60) format per terra argilosa de color marró i consistència flonja amb presència de material arqueològic divers i algunes pedres. Destaca part

d'un gran recipient tipus cossi de ceràmica oxidada i reduïda de vora engruixida i visera, amb paral·lels propers datats al segle XIII. Concretament un exemplar procedent de les sitges del Raval de Dins de Sabadell (ROIG-ROIG, 2002) (ROIG, 2003). També tenim les característiques olles esfèriques de perfil en essa i les tapadores d'olla de vora aixecada amb nansa de pont superior. En aquesta sitja, també es va localitzar un fragment de gran roda de molí hidràulic de pedra (vegeu figura 20).

Sitja 9: es tracta d'una sitja seccionada en la seva meitat est pels antics rebaixos, excavada al terreny natural de torturà i situada al frontal superior del solar, a tocar del carrer de Sant Oleguer. Presenta una planta circular i el fons còncav, amb unes dimensions conservades que oscil·len entre 1,32 m de diàmetre superior i uns 42 cm de diàmetre inferior i 1,22 m de fondària conservada. Estava reblerta per un únic estrat (UE62), format per terra argilosa de color fosc amb cendres i molt orgànica, de consistència flonja amb presència abundant de material arqueològic divers i còdols. Es tracta de restes i deixalles domèstiques abocades a la sitja un cop aquesta va perdre la seva funció d'emmagatzematge i va ser tapada amb terres. Els materials recuperats situen cronològicament el seu abandó i rebliment dins la primèria meitat del segle XIII, bàsicament a partir del tipus de ceràmica de cuina, i atesa l'absència de ceràmica vidriada plumbífera monocroma. En aquest cas, la cronologia ve reforçada per la presència a la sitja d'un òbol de Jaume I de 1222-1256, força mal conservat, però que permet fixar amb certa precisió la datació de la formació del context dins un moment indeterminat de la primera

meitat del segle XIII. En aquesta cas, la presència d'olles globulars de perfil en essa és majoritària, amb més d'una quinzena d'individus (vegeu figura 21). En algun cas presenten decoracions incises de línies ondulades, horitzontals i aspes, característiques d'aquest període. És també significativa la presència d'un elevat nombre de fragments de grans tapadores de ceràmica grollera de vora engruixida i, en algun cas, amb la superfície reixada mitjançant digitacions. Aquest tipus de peça tan característica la trobem en diferents jaciments del Vallès entre finals del segle XII i al llarg del segle XIII, i desapareixen totalment dels registres ceràmics a inicis del segle XIV. En tenim paral·lels idèntics procedents de les sitges de la vila de Sabadell (ROIG, 2003), de la vila i sagrera de Santa Perpètua de Mogoda (ROIG-MOLINA, 2007), de les sitges de Sant Pau de Riu-sec (ROIG-COLL, 2012), i fins i tot en coneixem un forn productor a Castellar del Vallès, el forn de la Vinya d'en Sant, amb la presència d'un elevat nombre de gran tapadores que van ser elaborades en aquest taller (ROIG-COLL-MOLINA, 1995b i 1997).

Sitja 10: es tracta també d'una sitja seccionada en la seva meitat est pels antics rebaixos, excavada al terreny natural de torturà i situada al frontal superior del solar arran del carrer de Sant Oleguer. Presenta una planta circular i el fons pla, amb unes dimensions conservades que oscil·len entre els 1,48 m de diàmetre superior i uns 74 cm de diàmetre inferior i uns 66 cm de fondària conservada. Estava reblerta per un únic estrat (UE64) format per terra argilosa de color marró-gris de consistència compacta, amb presència més aviat escassa de material arqueològic. Destaca una gran tapado-

ra de ceràmica grollera característica del segle XIII, idèntica a les recuperades a la sitja 9 comentada anteriorment (vegeu figura 15). Pel que fa a la funcionalitat d'aquestes grans tapadores s'ha proposat que podria tractar-se de tapes de les sitges, donada la seva elevada presència dins d'aquestes estructures d'emmagatzematge.

Sitja 11: es tracta d'una sitja molt arrasada, escapçada i seccionada en la seva meitat est, també excavada al terreny natural de torturà i situada al frontal superior del solar. Presenta una planta circular amb unes dimensions conservades que oscil·len entre els 78 cm de diàmetre superior i uns 25 cm de diàmetre inferior i uns 40 cm de fondària conservada. Estava reblerta per un únic estrat (UE66) format per terra argilosa de color marró-gris de consistència compacta, en aquest cas, amb escàs material arqueològic. Destaca gran part d'una gerra de ceràmica oxidada i reduïda de pasta taronja i marró amb bec pinçat, típica dels segles XII-XIII (vegeu figura 15).

Sitja 12: estructura d'iguals característiques que les anteriors, de planta circular i fons lleugerament còncau amb unes dimensions conservades que oscil·len entre els 88 cm de diàmetre superior, 40 cm de diàmetre inferior i 70 cm de fondària conservada. Estava reblerta per un únic estrat (UE68) format per terra argilosa de color marró de consistència compacta amb presència de material arqueològic divers i pedres i còdols. Destaquen tres olles de cos esfèric i vora de perfil en essa de llavi arrodonit, una d'elles amb decoració incisa combinada de línies horitzontals i ondulades. També tenim dues vores de tapadores planes d'olla, amb la vora aixecada i nansa de pont central (vegeu figura 15).

Sitja 13: la darrera sitja és simi-

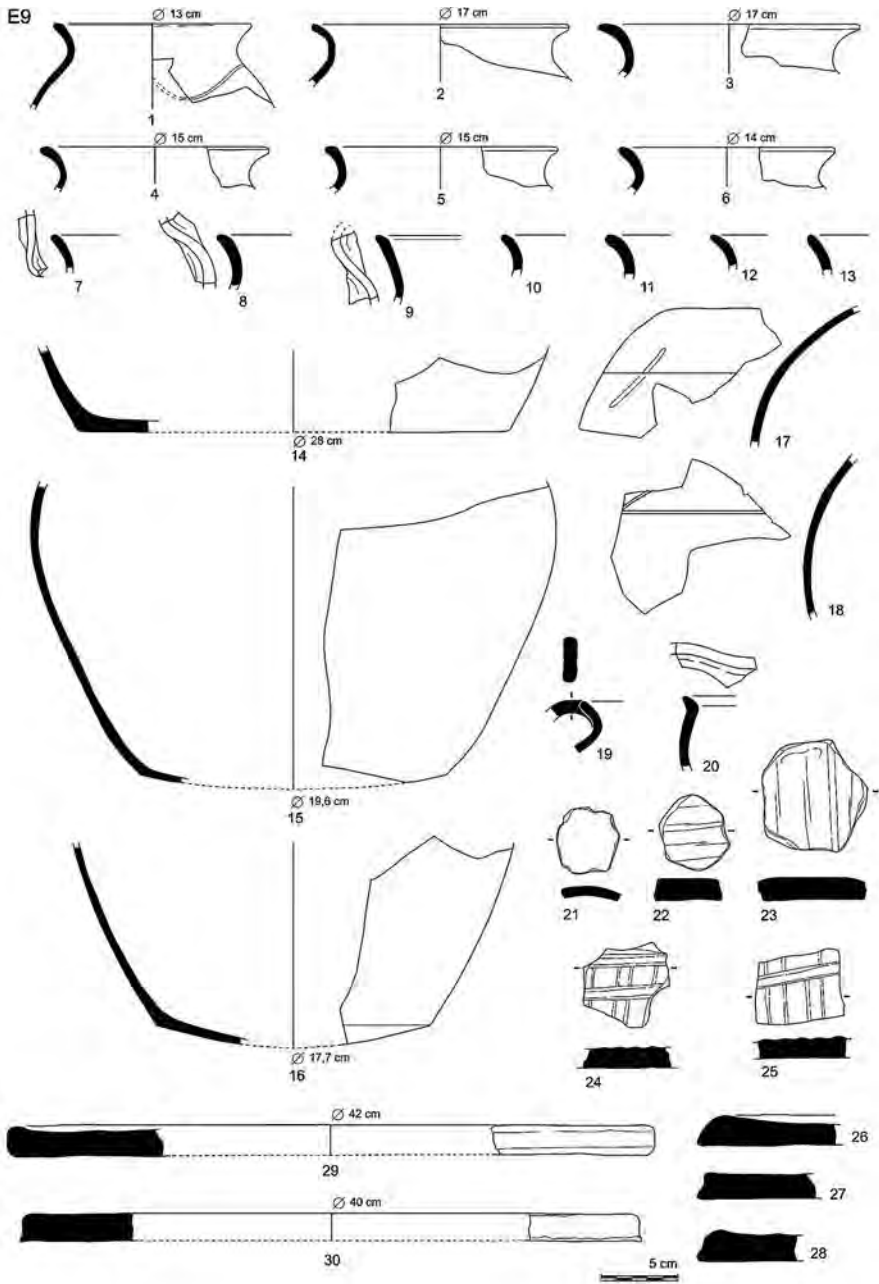


Figura 21. Material del rebliment de la SITJA E9 (final s. XII - mitjan s. XIII): 1-13, vores d'olla de ceràmica òxido-reductora, algunes amb bec pinçat. 14, fons de tenalla de ceràmica grollera òxido-reductora. 15-16, meitats inferiors de gerres de ceràmica òxido-reductora. 17-18, fragments d'olla de ceràmica òxido-reductora amb decoració de línies incises i aspes. 19, vora d'olla o tupí amb nansa de cinta aplicada al llavi. 20, cassola de ceràmica òxido-reductora amb bec pinçat. 21-23, peces discoidals retallades sobre un fragment de ceràmica òxido-reductora (la primera) i sobre teula (les altres dues). 24-30, grans tapadores de ceràmica grollera òxido-reductora, algunes amb decoració digitada fent reticulat Elaboració: J. Roig-Arrago, 2012

lar a les anteriors i presenta una planta circular i el fons lleugerament còncau, amb unes dimensions conservades que oscil·len entre els 74 cm de diàmetre superior i uns 74 cm de diàmetre inferior i uns 38 cm de fondària. Estava reblerta per un únic estrat (UE70) format per terra argilosa de color marró de consistència compacta, amb presència abundant de pedres i sense material arqueològic significatiu.

Per altra banda, en aquest espai frontal del marge superior del solar, també s'han localitzat un parell de retalls o encaixos indeterminats (UE74 i UE76) situats a tocar de les sitges 8 i 13. Es tracta de dos retalls circulars de poca fondària i dimensions petites que no es poden atribuir a estructures d'emmagatzematge i que cronològicament corresponen a l'època moderna. Tenim el retall UE74 de planta circular i fons còncau, situat just al costat de la sitja 8, que presenta un diàmetre superior de 50 cm i una fondària de 17 cm. El material localitzat en el seu rebliment ens situa en època moderna (segles XVI-XVII). El segon retall UE76 és circular i de fons còncau i talla parcialment el perfil de la sitja 13. Presenta un diàmetre superior de 80 cm i una fondària de 17 cm. El material localitzat en el seu rebliment ens permet situar-lo cronològicament dins l'època moderna.

En relació al conjunt de sitges medievals, és possible observar com tot el material arqueològic recuperat en el seus rebliments ens proporciona una cronologia força homogènia dins els segles XII i XIII, sense que trobem cap sitja anterior ni posterior. En el seu conjunt, es tracta de les produccions oxidants i reduïdes vallesanes de ceràmica de cuina de pastes ataronjades, grises i marrons. D'aquestes, en destaca un ampli repertori d'olles globulars

de perfil en essa de vora arrodonida, amb alguna peça decorada amb línies incises horitzontals, ondulades i aspes. També documentem algunes tapadores d'olla de vora aixecada i nansa de pont central, així com alguns recipients oberts tipus cossi i gibrell. Hi són presents les grans tapadores planes de ceràmica grollera amb la superfície digitada i la vora engruixida, probablement tapadores de sitja i/o de grans tenalles. Un altre grup representat és el de la ceràmica grisa fina, del qual en destaquen fragments de gibrell de perfil troncocònic i vora engruixida de llavi penjant, així com alguns fons aplanats de gerres de pasta grisa depurada. També s'han localitzat alguns materials corresponents a les primeres produccions de ceràmica vidrada verda, que són totalment minoritaris dins de la mostra, però que esdevenen del tot significatius per la fixació cronològica. D'aquests materials destaquen formes com els setrills de cos acostellat i algun poal. Tot aquest conjunt de materials presenta evidents paral·lelismes amb els contextos ceràmics del segle XII i XIII del territori del Vallès, amb nombrosos exemples en els jaciments de Sant Menna, Santa Perpètua de Mogoda, la vila de Sabadell i el forn de la Vinya d'en Sant de Castellar del Vallès, per citar només alguns casos (ROIG-COLL-MOLINA, 1995a i b, 1997) (ROIG-ROIG, 2002) (ROIG-MOLINA, 2007) (ROIG, 2003 i 2007).

4. Recapitulació i darreres consideracions

Aquesta intervenció arqueològica en el solar del carrer de Gaietà Ventalló, 15-23 ha permès excavar i documentar tot un seguit de restes arqueològiques que, juntament amb les excavades a la plaça de Prat de la Riba, 14, ens permet fer una prime-

ra aproximació a la vila medieval de Mollet i a la sagrera de l'església de Sant Vicenç, entre els segles XI i XIII. Aquesta intervenció ens ha proporcionat un elevat conjunt de dades i d'informació arqueològica de qualitat que esdevé d'especial importància per al coneixement de la història de Mollet, especialment pel que fa als seus orígens medievals.

D'aquesta manera, la localització d'un elevat nombre de sitges d'emmagatzematge de cereal disperses per tota la superfície del solar, així com les restes de diverses tombes, permet constatar l'existència en aquest indret del cementiri medieval de l'església romànica, així com de les cases i els graners de la sagrera de la parròquia de Sant Vicenç de Mollet i el nucli originari de la vila medieval (vegeu figura 5). D'aquests, ja en tenim constància documental al segle XI i especialment al segle XII, tot i que l'existència de l'església es remunta a mitjans del segle XI, moment en el qual ja existiria un cementiri associat²⁰. L'església es troba a una distància de menys de 20 m en direcció sud del solar on s'han fet les excavacions i on s'han localitzat les sepultures medievals. Tanmateix, cal tenir en compte que la baixa presència d'enterraments en aquest solar es deu al considerable rebaix de terres que ha sofert la seva part central al llarg del segle XX. Aquesta intensa activitat de rebaix i d'anivellació del terreny, que està al voltant dels 2 m de fondària, ha arribat a eliminar tots els vestigis arqueològics, fins i tot contempora-

nis, de manera que s'ha localitzat directament el terreny natural en gran part de la seva superfície (vegeu figures 3, 4 i 6).

Així doncs, tot el centre històric de Mollet i els entorns de l'església esdevenen un indret d'alta expectativa arqueològica, amb presència d'una alta densitat de restes, especialment d'època medieval, ja constatades amb la pionera excavació de l'any 2006 i confirmada amb la feta recentment al carrer de Gaietà Ventalló (MATAS-ROIG, 2007). En aquest sentit, caldria ser estrictes a l'hora d'efectuar qualsevol tipus d'obra en aquest indret, especialment en els carrers i les places, donat que les restes afloren pràcticament en superfície en aquests indrets que no han estat rebaixats. És gràcies a les excavacions arqueològiques que podem acotar aquest espai de sagrera pel seu costat sud i sud-est, tot i que la resta del perímetre encara continua sent una incògnita que en futures intervencions podrien quedar resoltes, especialment la confirmació definitiva de la presència de restes romanes al centre de Mollet.

Pel que fa a les sagreres i cementiris associats a les esglésies parroquials altmedievals, coneixem, en el cas del Vallès, diversos exemples excavats en extensió i força complets, que ens permeten saber com estaven estructurats, com s'organitzaven i com evolucionaven aquestes àrees de necròpolis al voltant dels temples. Sabem, doncs, que aquests cementiris acostumaven a ser força extensos i que sovint superaven i depassaven,

²⁰ Una primera restitució de la sagrera medieval de Sant Vicenç de Mollet a partir dels textos la tenim a VILAGINÉS, 2006. Posteriorment, i després de la intervenció arqueològica al solar de la Plaça Prat de la Riba, 14, es va dibuixar un nou plànol de la restitució i delimitació d'aquest perímetre de la sagrera sobre la base de les troballes arqueològiques fetes aleshores (MATAS-ROIG, 2007). Amb aquesta intervenció, ha estat possible precisar encara més aquesta àrea de la sagrera medieval i completar la planimetria del nucli de la vila medieval de Mollet (vegeu figura 1).

en alguns casos, els límits teòrics de la sagrera eclesiàstica de trenta passes, tot experimentant, d'aquesta manera, creixements i desplaçaments de sectors de necròpolis especialment durant els segles XII i XIII.

En determinats casos, aquests espais de sagreres amb llurs cases i edificacions agrupades a l'entorn de l'església han constituït denses concentracions de poblament que s'han anat desenvolupant al llarg dels segles XI, XII i XIII, tot esdevenint veritables pobles que han perdurat fins a l'actualitat. Aquest seria el cas, per exemple, de la sagrera el cementiri de l'església de Sant Menna a Sentmenat. En aquest conjunt, a causa de la densitat de tombes precedents de l'antiguitat tardana al voltant de l'església (segles V-VIII), el sector funerari altmedieval posterior va ser desplaçat substancialment de l'entorn immediat de l'edifici, es va estendre cap al costat nord-oest de la sagrera i va sobrepassar amb escreix els seus límits teòrics dels 34 m durant els segles XI al XIII (ROIG-COLL-MOLINA, 1995a). D'aquesta manera, sobre aquest sector de cementiri i d'habitatges altmedievals de la sagrera s'hi va consolidar i desenvolupar un nucli de població que ha evolucionat fins a l'actual.

Un altre exemple arqueològic d'evolució d'aquests nuclis de població medievals a partir d'una església i la seva sagrera el tenim en la propera població de Santa Perpètua de Mogoda, amb un coneixement força ampli dels espais d'habitatge i d'emmagatzematge distribuïts a l'entorn de l'edifici de l'església, així com part del seu cementiri medieval ubicat en el costat sud-est de l'àrea de la sagrera entre els segles XI-XIII (ROIG-MOLINA, 2007). Un darrer exemple, ja més allunyat, el

tenim en la vila medieval de Gavà, gestada a partir del nucli central de l'església i les construccions alçades dins l'espai de la sagrera (ÁLVAREZ-ROIG, 2007).

En altres casos, però, algunes d'aquestes esglésies romàniques amb cementiri i sagrera han evolucionat de forma totalment diferent, i no han arribat a generar una concentració de poblament o vila al seu redós. Aquestes han esdevingut parròquies rurals aïllades amb un poblament dispers de masos escampats per tot el territori del terme parroquial. Així, tenim el cas de la parròquia rural de Sant Esteve de Castellar Vell, amb una necròpolis medieval de més de dos centenars de sepultures entre el segle X i XII. En aquest cas, s'observa una alta densitat de tombes en el sector de l'absis i al voltant de la nau romànica, que formen diferents nivells i superposicions d'enterraments, els quals es van fent més dispersos a mesura que s'allunyen de l'església (ROIG-COLL, 2003). En aquest cementiri és possible observar com el tipus predominant de tomba dels segles XI-XII és molt semblant a les localitzades a Mollet, que consisteix en unes fosses simples allargassades amb els extrems arrodonits i excavades en el terreny natural argilós. També coneixem el cas de les parròquies i esglésies romàniques de Sant Pau Riu-sec i de Sant Julià d'Altura al terme de Sabadell (ROIG-COLL, 2006 i 2012). Aquestes també disposen d'una sagrera amb necròpolis i sitges d'època medieval al seu voltant, que no van arribar a consolidar un nucli de població i una vila medieval al seu entorn, com sí que esdevingué en el cas de l'església de Sant Vicenç de Mollet i la *villa de Molet* als segles XI i XII.

Bibliografia

- ÁLVAREZ, Bruna - ROIG, Jordi (2007). "Noves aportacions al coneixement de la vila medieval de Gavà (segles XII i XIII): la intervenció arqueològica al c/ Generalitat-Raval de Molins", III Congrés d'Arqueologia Medieval i Moderna a Catalunya. Sabadell, del 18 al 21 de maig de 2006, Acram, p. 242-257.
- FARÍAS, Víctor - MARTÍ, Ramon - CATAFAU, Aymat (2007).- *Les sagreres a la Catalunya Medieval*, Biblioteca d'Història Rural, Col·lecció Estudis 10, Associació d'Història Rural de les Comarques Gironines, Girona 2007.
- GALTÉS, J. (1987): "Orígens i formació del municipi de Mollet del Vallès", *Notes*, 1. Mollet del Vallès, p. 15-18.
- MAS, J. (1915), *Notes Històriques del Bisbat de Barcelona*, XI, Barcelona.
- MATAS, O. - ROIG, J. (2007): "La intervenció arqueològica a la plaça de Prat de la Riba, 14 (Mollet del Vallès): els primers indicis arqueològics del Molletum medieval" *Notes*, 22. Mollet del Vallès. p. 29 - 44.
- MELO, Joana (2007). "Intervenció arqueològica a l'edifici medieval de Torreferrussa (Santa Perpètua de Mogoda, Vallès Occidental): identificació de la domus fortificada de Canaïes (segles XII-XIII)", III Congrés d'Arqueologia Medieval i Moderna a Catalunya. Sabadell, del 18 al 21 de maig de 2006, Acram, p. 430-441.
- RIUS, Josep, (1945-1947): *El cartulario de "Sant Cugat" del Vallès*, 3 vols., Consejo Superior de Investigaciones Científicas, Barcelona.
- ROIG, Albert - ROIG, Jordi (2002).- *La vila medieval de Sabadell (segles XI-XVI). Dotze anys d'arqueologia a la ciutat (1988-2000)*, Quaderns d'Arqueologia, número 1, Museu d'Història de Sabadell.
- ROIG BUXÓ, Jordi (2003).- "Sitges i estructures d'emmagatzematge d'època medieval a la vila de Sabadell (del segle XII al XIV)". II Congrés d'Arqueologia Medieval i Moderna a Catalunya, 18-21 d'abril de 2002, Sant Cugat del Vallès, Actes volum I, ACRAM, Barcelona, p. 381-394.
- ROIG BUXÓ, Jordi (2007): "La intervenció arqueològica a l'antiga Hostatgeria de La Salut de Sabadell: De la mansio Arragone a l'església medieval de Sant Iscle (segles X al XIII)". *Actes del III Congrés d'Arqueologia Medieval i Moderna a Catalunya, Sabadell del 18 al 21 de maig de 2006*, Sabadell, p. 559-584.
- ROIG BUXÓ, J. (2010): *Informe tècnic final de la intervenció arqueològica al c/ Gaietà Ventalló, 15-23 (Mollet del Vallès, Vallès Or.)*, 2010. Informe inèdit dipositat al Servei d'Arqueologia del Departament de Cultura de la Generalitat de Catalunya i Arrago sl, Barcelona i Sabadell.
- ROIG BUXÓ, J. (2014): *Memòria científica de les intervencions arqueològiques al c/ Gaietà Ventalló, 15-23 (Mollet del Vallès, Vallès Or.)*. Memòria inèdita dipositada al Servei d'Arqueologia del Departament de Cultura de la Generalitat de Catalunya i Arrago sl, Barcelona i Sabadell.
- ROIG BUXÓ, J. - COLL RIERA, J.M. (2003)- "El vilatge d'època carolíngia i l'església alt medieval de St. Esteve de Castellar Vell (Castellar del Vallès, Vallès Occ.)", *Recerca*, 2, Arxiu Municipal de Castellar del Vallès, Castellar del Vallès, p. 59-85.
- ROIG, J. - COLL, J.-M. (2006): "L'evolució històrica del conjunt de Sant Julià d'Altaura: les intervencions arqueològiques de 1998-1999", *Quaderns de Patrimoni IX*, Ajuntament de Sabadell, Sabadell, p. 45-75.
- ROIG, J. - COLL, J.M., (2010): "El jaciment de la Plaça Major de Castellar del Vallès: de l'assentament del Neolític al vilatge de l'Antiguitat Tardana. 5.000 anys d'evolució històrica", *Recerca*, 7, Castellar del Vallès, p. 77-108.
- ROIG J. - COLL J. M., (2011): "Evolució històrica i arqueològica de Santa Maria l'Antiga (Sta Perpètua de Mogoda, Vallès Occ.): de la vil·la romana a la parròquia medieval i moderna. 2000 anys d'història", *L'Ordit*, 4, CREM, Santa Perpètua de Mogoda, 2011, p. 29-66.
- ROIG, J. - COLL, J.M. (2012), "La intervenció arqueològica a Sant Pau de Riu-sec 2007-2008 (Sabadell, Vallès Occ.): la vil·la romana, l'assentament d'època carolíngia i la parròquia i granja templera medievals", *Arqueologia Medieval*, 6-7 (2010-2012), Acram, Barcelona, p. 24-41.

- ROIG, J. - MOLINA, D. (2007): “Primeres aportacions al coneixement del barri medieval de la sagrera de Santa Perpètua de Mogoda (Vallès Occ) s. XII–XIII: La intervenció arqueològica al carrer de Sant Ramon, 9–Passatge Rectoria, 4.” *Actes III Congrés d’Arqueologia Medieval i Moderna a Catalunya. 18 al 21 de maig de 2006*, Acram, Sabadell, Vol.1, p. 268 - 277.
- ROIG, J. – COLL, J.M. –MOLINA, J.A, (1995a).- *L’església vella de Sant Menna, Sentmenat: del segle V al XX, 1500 anys d’evolució històrica*, Ajuntament de Sentmenat.
- ROIG, J. - COLL, J.M. - MOLINA, J.A. (1995b).- “El forn de la Vinya d’en Sant (Castellar del Vallès) i els contextos ceràmics del segle XIII al Vallès”, *Arraona*, 17, Sabadell, p. 9-36.
- ROIG, J.- COLL, J.M. - MOLINA, J.A. (1997). “Ceràmica d’època carolíngia i comtal al Vallès”. *Ceràmica Medieval Catalana. Quaderns Científics i Tècnics*, 9, Barcelona, p. 37-62.
- VILAGINÉS, J. (1988):” El fenomen parroquial en la Societat del Vallès Oriental (segles XI i XII), *Acta Historica et Archaeologica Mediaevalia*, 9. Barcelona, p. 125-142.
- VILAGINÉS, J. (2006): “Senyors i pagesos: les relacions socials i la seva expressió en l’espai a Mollet durant la plena Edat Mitjana (segles XII–XIII)”. *La gent i el paisatge. Estudis sobre el Vallès medieval. Textos i estudis sobre cultura catalana*, 106. Publicacions de l’Abadia de Montserrat. Montserrat, p. 117-130.