

La masia de can Magarola, exponent del món rural del segle XIX a mitjans del segle XX

Anna M. Busto Veiga

Historiadora

Actualment, la masia de can Magarola és un equipament municipal que aproxima els serveis de l'administració local al sector de la Miranda, Can Prat-Les Casetes o el Mirador. Però fa dos segles tot era ben diferent: predominava un paisatge boscós i agrícola, amb finques sembrades de cereals, lleguminoses, vinya, ametllers, avellaners, etc.

Els successius propietaris d'aquesta masia vivien a Barcelona i visitaven les seves propietats de Lliçà de Vall de tant en tant, sovint per estiuejar amb la família. Disposaven d'un masover i d'alguns pagesos que arrendaven les seves finques a canvi de censos, parts del producte (una tercera part de la collita), en un primer moment i a canvi de diners posteriorment, depenent del tipus de



Masia de can Magarola al 1998.



Masia de can Magarola al 2005

contracte d'arrendament que els unia. Deixaven l'administració de les propietats en mans d'un advocat o gestor de Granollers.

En aquest article coneixerem quins van ser els propietaris de l'heretat de can Magarola, les relacions entre l'amo i els arrendataris, els tipus de contractes d'arrendament més emprats per a l'explotació d'aquestes finques, l'evolució dels productes conreats i les possibles variacions en l'extensió de les propietats des del segle XIX fins a mitjans del segle XX, quan s'inicia el boom urbanístic de Lliçà de Vall i es comença a formar el que més tard serà la urbanització de la Miranda.

També descriurem com era l'edifici de la masia de can Magarola, la seva distribució i les seves funcions.

1. LA FORMA DE TINENÇA I D'EXPLOTACIÓ DE LA TERRA EN EL MÓN RURAL ENTRE ELS SEGLES XIX I XX

A bans del segle XIX, la pagesia de Catalunya va viure un procés d'accentuació de la diversificació i diferenciació de les diferents classes socials del món rural, fenomen que també es va donar a Lliçà de Vall.

Al Vallès Oriental, l'escassetat de grans explotacions fa menys visibles els grans propietaris, però la concentració de la propietat es fa evident si s'estudien

els propietaris foranis dels municipis. S'ha pogut comprovar que els principals contribuents de rústica posseïen terres a dos o tres municipis, com és el cas del propietari de can Coll de Lliçà de Vall. En molts municipis, els grans propietaris controlaven més de la meitat de terres de conreu. La major part dels grans hisendats es concentraven a l'àrea més fèrtil, que és la plana central i, particularment, la meitat sud de la comarca i la part occidental. Així, per exemple, les propietats de can Coll s'estenien a la plana i vora el riu Tenes (amb una important extensió del conreu de regadiu).

Podem dir que es consolida un "pagesia benestant" que es va situar com a classe dirigent de la comunitat rural; és el cas de can Coll o el de can Vilardebó, on, en ocasions, amos i masovers ocupen càrrecs polítics al municipi i a la comarca.

Coexisteix amb aquesta "pagesia benestant" un ampli sector social de pagesos pobres, sotmesos a contractes temporals o perpetus per a l'explotació de la terra de la qual subsisteixen, o jornalers que reben una mesada.

La tònica general a la comarca del Vallès Oriental al segle XIX és el conreu de la terra pels seus propietaris; són pocs els que tenen el domini jurisdiccional i no l'útil. En aquest segle, a la província predomina la parceria sobre l'arrendament. La rabassa morta és un tipus de contracte que mai no tingué una gran implantació a la comarca: la vinya es conreava majoritàriament pel propi propietari o bé aquest la deixava en arrendament.

Però durant el segle XIX sorgeix un nou tipus de classe social en el món rural, que podríem classificar de "classe mitjana agrària", que són propietaris d'una important extensió de finques agrícoles (les explotacions mitjanes tenen entre 10 i 50 ha), són senyors absentistes, que conserven el "domini jurisdiccional" de la terra, però cedeixen l'explotació directa a mans de masovers, de parcers, de mossos i/o de jornalers. Aquest tipus de propietari només passa petites temporades, per estiuemar o de forma ocasional, a les seves propietats.

Aquest és el cas de l'heretat de can Magarola, un exemple de domini de la "classe mitjana agrària" de Lliçà de Vall. La seva propietat oscil·la, durant els segles XIX i XX, entre una superfície de 66 a 57 ha, aproximadament. Des de temps immemorial hi havia un masover que es cuidava de la masia i de les finques de l'amo, però també hi havia pagesos que conreaven petites extensions a canvi de parts de la collita, censos, rendes, etc.

Malgrat la tendència general a la comarca, a l'heretat de can Magarola, durant el segle XIX s'havia fet servir el contracte de rabassa morta, segons podem comprovar en un document del fons municipal de l'Arxiu de Lliçà de Vall, *Apéndice al Amillaramiento para el año 1944*, on diu:

"La heredad denominada Manso Magarola, de una cabida aproximada de 127 cuarteras, 1 cuartan, 11 picotines, equivalentes a cuarenta y siete

Hectareas, cinco áreas, cuarenta y siete centiáreas... El presente asiento es la refundición de las fincas que tributaban a nombre a Dn. Jaime Rius, Francisco Rius, Jose Bonet, Pablo Calzada, Antonio Calzada, Andres Carreras, Juan Costa, Juan Flaquer, Jose Guasch, José Guasch, Jose Garriga, Miguel Lloberas, Juan Masachs, Esteban Montbru, Pablo Parera, Juan Puig Bonet, Juan Ramón Divi, Andres Roura, Eulalia Ramón, Francisco Serra, Jose Soldevila, Pedro Vallcorba, Tomás Vallcorba, excepto el primero, son censos temporales, (rabassa morta) que desde tiempo inmemorial ja venia tributando a dichos nombres el citado Dn. Gabriel Rius, por ser tierras de la citada heredad."

Hem pogut relacionar aquests pagesos amb altres ascendents de la seva família en anys anteriors per comprovar que realment les finques que explotaven de l'heretat de Can Magarola havien anat passant des de 1848 a 1944 de pares a fills (annex 1).

Altres tipus de contractes entre l'amo i els pagesos eren:

- Els censos: un percentatge de la collita era per a l'amo; normalment es feia de tres parts, una per a ell. Sovint, aquesta es convertia en diners.
- L'arrendament: el pagès pagava a l'amo una quantitat en diners segons l'extensió de la finca arrendada i el conreu a què es destinava (la vinya incrementava el preu de l'arrendament, segons els senyor Josep Basart Guasch).
- La masoveria: el masover disposava de la tinença de la terra amb un contracte indefinit (emfiteusi), que establia obligacions immutables cap al senyor. El contracte de masoveria podia contenir qualsevol obligació, mentre el masover ho acceptés (per exemple, tenir vedat, legalment, el subarrendament de cap parcel·la del mas, ni menar-ne d'altres, ni treballar encara que fos ocasionalment per a un altre).

En una entrevista amb un dels pagesos arrendataris del segle XX, que reproduïm íntegrament al final de l'article, en Josep Basart Guasch ens parla de com s'explotava la terra, dels contractes d'arrendament i dels canvis que hi va haver durant aquest segle.

ELS PROPIETARIS

En el fons de l'Arxiu Municipal de Lliçà de Vall es troba dipositat l'*Apeo del Repartimiento General de les Terres del Terme*, de 1818, on tenim la primera prova de l'existència de l'heretat de can Magarola, amb una extensió de 182 quarteres, és a dir, 66 ha 83 a i 4 ca, sota el domini d'Anton Magarola:

"Casa Magarola propia de Don Anton Magarola de Barcelona poseída per Masober"

A l'Amollonament de 1860 (del fons de l'Arxiu Municipal) apareix el nom de Víctor Magarola com a propietari de l'heretat, a la vegada que relaciona el nom dels pagesos i les finques que explotaven i a quin cultiu eren destinades, així com els impostos que pagaven (annex 2).

A l'Amollonament de 1886 apareix com a propietari Don Jaime Rius Lladó, que vivia a Barcelona (com els anteriors propietaris), el qual estava casat amb Dolors Torres Planas i tenien tres fills: Francisca, Salvador de la Trinidad i Gabriel.

Al *Catastro Cartográfico Parcelario del Instituto Geográfico y Catastral* de 1943, (Annex 3) consta Gabriel Rius i Torres com a propietari de can Magarola i de les seves finques, el qual continua arrendant petites peces de terra a diferents pagesos. A l'entrevista amb l'antic pagès, en Josep Basart i Guasch ens explica les relacions que mantenien amb l'amo, el senyor Gabriel, les activitats econòmiques del qual depenia, la seva vida a Barcelona... Tal com ens explica el referit pagès i també amb documents de l'Arxiu Municipal, el senyor Gabriel Rius va vendre les seves finques als germans Esteve, Daniel i Enric Creus Subirà cap a mitjans del segle XX. També compraren les propietats d'alguns petits pagesos, els que no pogueren comprar a l'amo la terra arrendada que conreaven per manca de diners. Els Creus segregaven en petites parcel·les les finques més grans i posteriorment les venien a un preu molt més elevat. Era cap als anys seixanta, quan hi va haver l'aparició de les urbanitzacions a Lliçà de Vall, gràcies al fet que gent treballadora de Barcelona comprava petites parcel·les per a l'oci de cap de setmana, on disposaven, en moltes ocasions, de petits horts. Aviat construïren cases de segona residència per passar els caps de setmana a la torre. Així es va formar una de les primeres urbanitzacions de Lliçà de Vall, on havia estat l'heretat de can Magarola: la Miranda del Vallès.

El 1993 Enrique Creus Subirà ven la masia de can Magarola a Antonio Passarell Díaz, Josefina Serrad Via, Juan Passarell Serrad, Rafael Passarell Serrad, Ana Passarell Serrad, David Passarell Serrad, Susana Dedeu Fernández, Jose Maria Pérez Casado i Maria Luz García Pardo. El 22 d'abril de 1996 l'Ajuntament de Lliçà de Vall compra la referida masia.

2. EVOLUCIÓ DE LA SUPERFÍCIE I DELS CONREUS A LES FINQUES DE CAN MAGAROLA, ENTRE 1818 I 1964

Quant a l'extensió de la superfície de can Magarola, cal dir que al 1818, la seva extensió màxima havia estat de 66 ha, 83 a i 4 ca. Posteriorment va anar perdent terreny, ja que algunes finques van passar a ser propietat d'altres heretats, com can Cantallops, can Gorchs, can Fusteret, can Tabaquet, etc., però també a causa que molts pagesos que explotaven la terra directament no feien les declaracions pertinents en els amollonaments (annex 5).

Durant el segle XIX i mitjans del segle XX, la principal activitat econòmica a la comarca del Vallès Oriental és l'agrícola. Segons diferents historiadors, el segle XIX va ser una etapa de canvis i de progrés en l'agricultura catalana: va augmentar la superfície conreada amb la forta empenya roturadora; es va intensificar l'ús del sòl, reduint el guaret i l'erm; es van introduir noves plantes i es va anar estenent el regadiu. Tot això va suposar un augment de la producció. La vinya en fou un exemple destacat, però també es van introduir els arbres fruiters (avellaners i ametllers principalment) i les hortalisses, amb l'orientació creixent cap a la demanda del mercat, sobretot a partir del segle XX.

A partir de l'estudi de les dades i dels tipus de conreus, de llurs extensions, etc., en els amollonaments i en els apèndixs d'amollonaments del segle XIX fins a mitjans del segle XX, hem analitzat l'evolució del secà, de la vinya, del bosc, del regadiu, de les terres ermes i d'altres cultius, quant a la superfície que ocupen dins del total de la propietat de can Magarola.

EL BOSC

El 1818 significava el 79% de tota la propietat, és a dir, 52 ha, 75 a i 44 ca. El 1847, amb la roturació de noves terres, el bosc perd terreny; en aquest moment ocupa el 39% de l'heretat (22 ha, 76 a i 64 ca), encara que es manté com la forma d'explotació de la terra més important en relació amb altres conreus.

Entre 1860 i 1918, la superfície ocupada pel bosc continua en regressió: passa de 9 ha, 21 a i 6 ca, a 7 ha, 71 a i 12 ca. Des de 1929 a 1942 anà recuperant terreny, encara que de forma poc significativa (3 a 81 ca).

Des de 1943 a 1953, la superfície boscosa de l'heretat de can Magarola es veu incrementada de forma notable (el 1953 ocupa 9 ha, 58 a i 53 ca més que al 1942).

LA VINYA

Una de les transformacions que més caracteritzen el Vallès Oriental al segle XIX, sobretot a partir de mitjans d'aquest segle, fou l'expansió de la vinya, la qual va guanyar terreny als cereals i va provocar el retrocés de les extensions de bosc (les seves extensions havien estat molt importants a la comarca). Testimonis de l'època asseguren que no sempre era una agricultura modernitzada, ja que la preparació de la terra encara era molt rudimentària i superficial, els adobs (fems, latrines i raspadures de banya, principalment) s'empraven molt poc i la producció per hectària no era gaire elevada.

La prosperitat de la viticultura s'acaba bruscament amb la invasió de la fil·loxera, que a la comarca es desenvolupa entre 1883 i 1893, any que es

considerava que “la vinya era totalment perduda”. Fins a principis del XX, quan es replantaren les vinyes amb el cep americà immune a l'insecte, no es recupera i mai torna a ocupar tanta extensió.

A can Magarola, la vinya s'introdueix el 1847, ocupa una superfície de 17 ha, 38 a i 8 ca (un 30% de la propietat) i passa a ser la segona forma d'explotació de la terra, després del bosc. El 1860 hi ha un gran augment de les finques destinades a la viticultura, que aconsegueix el seu màxim esplendor amb l'ocupació del 45% de la propietat (27 ha, 93 a i 78 ca) i és la principal forma de conreu en aquesta heretat. El 1886, amb la crisi de la vinya per l'arribada de la plaga de l'insecte de la fil·loxera que afecta els ceps, aquest cultiu passa a ocupar un 33% de l'heretat (21 ha, 11 a i 40 ca). El 1918, la vinya continua el seu retrocés, ja que ocupa 20 ha, 77 a i 74 ca (el 35% de la propietat), però encara és el cultiu que ocupa més superfície de tota l'heretat. El 1929, aquest cultiu recupera terreny, amb 19 a i 26 ca més que l'any 1918; segurament, com a la resta de la comarca, per la introducció dels ceps americans. Des de 1918 a 1942, la vinya és el principal conreu de la propietat de can Magarola, quant a la superfície que ocupa, seguida dels cereals i les lleguminoses. El 1943 hi ha un important descens del conreu vitivinícola, ja que perd 16 ha, 35 a i 50 ca. Des d'aquest any fins al 1964 es manté pràcticament en les mateixes proporcions de superfície destinada al referit cultiu.

EL SECÀ

Els cereals i les lleguminoses, així com els farratges, ocupaven part important del secà que havia deixat la vinya, que anà perdent extensions amb la baixada del preu del vi.

Els cereals han mantingut sempre una presència important a la comarca, malgrat la introducció de nous conreus com la vinya, els arbres fruiters i els farratges, gràcies principalment al consum del bestiar. Pau Vila diu: “... el Vallès Oriental és cerealístic. El blat hi té privadesa i li fan costat l'ordi, la civada i el moresc...”

La superfície destinada a secà a can Magarola confirma la tendència general de la comarca:

Al 1818 el secà ocupava el 14%, és a dir 9 ha, 30 a i 24 ca. Per la roturació de noves terres, que abans eren ocupades pel bosc, hi ha un fort increment de la superfície destinada als cereals i lleguminoses, que l'any 1847 significa un 27% (15 ha, 66 a i 72 ca) de la propietat. El 1860, el secà incrementa la seva superfície en 7 ha, 22 a i 38 ca més que l'any 1847 (ocupa el 35% de tota la superfície conreada), és el segon cultiu més important, després de la vinya, quant a l'extensió que ocupa. El 1886 hi ha l'increment de la superfície destinada al conreu de secà en 2 ha, 32 a i 56 ca més que l'any 1960 (ocupa el 38% de les finques, mentre que la vinya ara ocupa el 33%). Aquesta tendència alcista

del secà, quant a la superfície que ocupa, canvia entre 1918 i 1942 quan hi ha una regressió, ja que perd 65 a i 32 ca, passa a ser el segon cultiu, després de la vinya. Entre 1943 i 1964, augmenten les finques destinades al secà de forma espectacular, ja que s'incrementa la seva superfície en 19 ha, 59 a i 49 ca més que l'any 1942.

L'ERM

Les terres no conreades, estèrils o desertes, el que s'anomena erm, el 1818 ocupen una petita part de la propietat, només el 7%. L'any 1847, l'augment de la terra destinada al conreu dels cereals i les lleguminoses, així com la introducció de la vinya, provoca la reducció de les terres ermes, que en aquest moment només ocupen el 4% de la propietat. El 1860 l'erm recupera superfície respecte al 1847 (ocupa 3 ha, 85 a i 56 ca), potser a causa de la rotació de conreus i pel descans de la terra. El 1886 s'incrementa la seva extensió de forma important, ja que ocupa el 16% de la propietat (10 ha, 31 a i 22 ca), potser a causa de les terres buides per l'eliminació de ceps afectats per la fil·loxera. Entre 1918 i 1936 les terres ermes augmenten en quantitat de superfície progressivament al llarg d'aquests anys, sense gran rellevància: 1 ha, 62 a i 34 ca més que el 1886.

El 1942 hi ha una forta disminució de superfície destinada a erm: 10 ha, 63 a i 61 ca menys que el 1936. El 1943 l'erm es redueix en més de la meitat respecte a l'any anterior i a partir d'aquesta data, fins a 1964, manté la seva extensió en la mateixa proporció: 60 a i 90 ca.

EL REGADIU

L'heretat de can Magarola, com hem pogut comprovar amb les dades extretes dels amollonaments i cadastres, és eminentment terreny de secà. El regadiu, quan ha existit, ha estat poc significatiu.

El 1860 és quan apareix el conreu de regadiu a can Magarola, encara que només ocupa 6 a i 12 ca. Entre 1886 i 1942, les terres de conreu de regadiu ocupen 73 a i 44 ca, que pertanyen a l'explotació directa dels pagesos de la masia (masovers, jornalers, etc.). El 1943 desapareix el conreu de regadiu pròpiament dit, però apareix el conreu d'arbres fruiters. El 1964 es conreen hortalisses, que ocupen una extensió de 95 a i 91 ca, però mentre que es manté la plantació d'ametllers en la mateixa proporció, la d'avellaners es redueix a 97 a i 40 ca menys. (annex 7).

A partir d'aquest estudi podem concloure que, en general, l'heretat de can Magarola segueix la tònica general de la comarca, però els canvis es succeixen de forma més tardana, ja en ple segle XX (annex 4).

Com podem observar en els gràfics de línies o de barres sobre l'evolució

dels conreus (annex 4), durant la primera meitat del segle XIX les finques de can Magarola eren ocupades principalment pel bosc (un 79% de tota la superfície). Des de 1847 fins a 1942, la vinya i el secà són els dos tipus de cultius que ocupen la major part de les finques d'aquesta heretat.

L'any 1943 hi ha canvis molt significatius (annex 6). La vinya pateix un retrocés en extensions molt important, 16 ha, 35 a i 50 ca menys que l'any anterior, mentre que el secà augmenta les seves extensions en 18 ha, 63 a i 35 ca més. També cal destacar l'aparició de nous conreus, els arbres fruiters: els avellaners (2 ha i 30 a) i els ametllers (46 a i 40 ca). El bosc inicia un procés d'expansió, amb un increment significatiu, ja que ara ocupa 9 ha, 58 a i 53 ca més que el 1942. Les terres ermes es redueixen gairebé a més de la meitat de l'any anterior (69 a i 5 ca menys). Ara el bosc i el secà ocupen la major part de l'heretat de can Magarola, un 29% i un 58% respectivament, mentre que la vinya només ocupa un 7% de la propietat, seguida dels arbres fruiters, que n'ocupen el 5%. El regadiu desapareix.

Entre 1943 i 1964 el secà passa a ser el principal conreu d'aquestes terres, seguit de la superfície destinada a bosc; la vinya resta reduïda a una petita proporció de la propietat. En aquesta època s'introdueix el cultiu dels avellaners i dels ametllers. El 1964 s'introdueix el conreu d'hortalisses.

L'EXPECIALITZACIÓ RAMADERA

El ràpid creixement barceloní i els canvis en els transports (des de mitjans del segle XIX es comptava amb la connexió amb Barcelona per ferrocarril i per carretera) van impulsar un gran canvi en la producció agrària vallesana del segle XX. La transformació fonamental fou l'explotació de les vaques de llet, que es va començar a difondre cap a l'any 1915. Gairebé el 100% de la llet que es produïa a la nostra comarca es destinava al consum de llet en fresc al mercat barceloní. El transport es feia en tren o en camions. Les vinyes i els cereals van anar deixant pas al conreu de l'alfals, la trepadella, els naps, la remolatxa, etc., destinats al consum del bestiar.

A part del bestiar vaquí, el Vallès Oriental no ha estat una comarca amb forta densitat ramadera, tot i la presència de cavalls, ovelles i porcs. L'aviram constitueix una part important de l'activitat ramadera dels pagesos. Però a partir dels anys cinquanta, i sobretot dels anys seixanta, es dona un procés de modernització de la producció per explotar de forma intensiva l'aviram i el ramat porcí, tot i que es manté encara en molts casos l'explotació tradicional.

Segons Josep Basart i Guasch, antic arrendatari de finques de can Magarola, molts arrendataris van comprar vaques per vendre la llet que enviaven cap a Barcelona (vegeu la conversa amb aquest pagès a les pàgines següents).

3. ENTREVISTA AMB JOSEPH, TERESA I MARIA BASART GUASCH,
MEMBRES D'UNA FAMÍLIA PAGESA ARRENDATÀRIA DE FINQUES DE
CAN MAGAROLA DES DEL SEGLE XIX

Joseph.- Els amos no venien, perquè el "gènere" no valia. Però quan va venir el temps en què volien treure les indústries de Barcelona és quan va agafar preu el "terreno" al voltant de Barcelona. Llavors és quan van començar a vendre. L'amo de can Magarola no és que volgués vendre, perquè aquí tots érem arrendadors, no jo, érem una pila d'arrendadors. Venien negociants, aquests de les finques.

Van venir compradors de finques i ens deien: hem comprat aquesta finca i vosaltres, quant doneu per aquest "terreno"? Volien comprar per tornar-ho a vendre. Volen saber el preu que podien pagar. I com que no va ser un, que van ser "varios", entre quatre arrendadors vam dir: hauríem d'anar a trobar l'amo, però no sabem on viu. L'amo tenia aquesta finca donada a un advocat. Nosaltres no coneixíem l'amo. L'advocat era un tal Pundes. Durant la guerra el van matar i van cremar tot el que tenia allà. Vivia a Granollers. Després en van posar un altre, que no sé com es deia. L'amo tenia un masover que es deia Enric Miró. Tenia vaques i el camió que venia a recollir la llet per portar-la a Barcelona en portava també una mica a l'amo; sabia on vivia. Aquest camioner ens va portar a casa de l'amo. L'amo era Gabriel Rius. Ens va rebre, anava amb barnús o batí i espardenyas, ens va convidar si volíem pendre alguna cosa. Li vam explicar el que passava. El lens va dir que ell no volia vendre, però que venien alguns que li oferien el que mai havien somiat, perquè aquesta finca no ens ha donat mai res a "nosotros". El que ens dóna la finca encara no ens arriba per pagar l'advocat. Ara, no volem dir que no la venguem. Però ara com ara, no. No hem vengut res ni en pensem vendre.

Els tenien altres finques per aquí a la muntanya. Tenien gent que feia carbó i tallaven llenya i que treballaven tot l'any. Es veu que era molt gran.

Entrevistadora.- Tenia fàbriques o altres activitats econòmiques?

Joseph.- Ell tenia barcos i negociava. Els carregava aquí a Espanya i els portava a Amèrica. Després tornaven aquí per carregar. Això ho havia sentit a dir jo. L'amo venia a passar aquí l'estiu a can Magarola i portava un criat que era negre. La gent quedaven esparverats de veure aquell negre, ningú ho havia vist mai. La gent no es movia del poble. Barcelona estava aquí a prop, però la gent no havia anat mai a Barcelona.

Entrevistadora.- Com era can Magarola?



Pares dels germans Basart Guasch



Josep i Teresa Basart Guasch

Joseph.- No havia entrat mai a dins de can Magarola. Si hi havia estat, havia estat fins al portal. A can Magarola tenia les bótes de vi, el celler.

Entrevistadora.- Quin conreu era el més important? La vinya, els cereals?

Joseph.- La vinya, des que va venir la fil·loxera, s'hi van plantar vinyes. Però jo no me'n recordo de la fil·loxera. Sí que me'n recordo que la gent va anar posant vaques. A tot arreu hi havia vinyes. La gent sembrava blat, blat de moro, vinya i vivien d'això. Però la gent va anar posant vaques, podrien cobrar de Barcelona la llet que enviaven i van anar arrencant les vinyes. Moltes propietats com aquí, no can Prat, can Salgut, el "terreno" l'entregaven a parts: un tant per l'amo i un tant pel pagès. Aquí érem arrendadors, pagàvem molt poc. Teniem 2 quarteres, aproximadament. No "mediem" res, es feia a ull. En els papers deien 2 quarteres més o "menos" i a "lo" millor eren 2 quarteres i mitja. Pagàvem 30 pessetes a l'any. El meu pare va voler plantar vinya; però quan la vinya doni raïms passaran al "menos" 3 o 4 anys que no collirem res. Això ho vam parlar amb l'advocat que van matar durant la guerra. Li vam dir que volíem plantar vinya però hem de menester permís de l'amo. Els nostres avis ja tenien aquestes terres.

Entrevistadora.- Com es deien els avis?

Joseph, Teresa i Maria.- El pare es deia Jaume Basart Filvà.

Teresa.- El pare era casat amb la pubilla.

Entrevistadora.- Com es deia la mare?

Joseph.- Josefa Guasch Diví

Quan el vam comprar, això anava encara en nom dels avis, no a nom dels pares. L'avi es deia Francisco Guasch Blanc. Quan vam plantar la vinya vam posar el nom del pare i la mare.

Li vam dir a l'advocat, però si plantem la vinya i ens dóna permís, quan l'amo digui prou... Diu no, farem d'una manera que l'amo sigui l'amo, però mentre tingueu la vinya serà vostra, pagant l'arrendament. L'arrendament ens el va pujar el doble: pagàvem 30 pessetes i ens el va pujar a 60. Plantant vinya, la terra valia més diners.

Va fer un nou contracte i és quan va canviar el nom. En el contracte deia: *los consories Guasch i Basart volen plantar vinya en los terrenos arrendats...*

Llavors va venir el Creus de Mollet i va comprar el "terreno". No sé si la va pagar en dos o tres cops, o quatre, no sé. Va comprar tota la propietat. Però ell no sabia que nosaltres teníem un paper de contracte que no ens podia fer fora. Ell no ho sabia perquè quan van cremar els

papers de l'advocat de Granollers, no li constava. Però nosaltres teníem un duplicat. Quan nosaltres li vam dir que volíem comprar, ens feia pagar 12.000 PTA per quartera. Ens haguera costat 24.000 però no hi havia diners per comprar, llavors. Ho vam comprar entre tots, un de sol no tenia prou duros. Ens va fer el "desauci", però a l'hora de la veritat, amb aquell paper no ens va poder fer fora. Jo li ofería la meitat de "lo" que feia pagar. Li vaig dir: tan amo és vostè com jo; vostè és l'amo del "terreno", però jo sóc l'amo del cultiu pagant l'arrendament. A última hora m'ho va vendre.

Entrevistadora.- Quin any eraç?

Joseph.- No me'n recordo. El permís de la vinya era abans de la guerra. Quan vaig anar a la guerra, la vinya tenia dos anys que era plantada. Al cap de set anys vaig poder recollir raïms.

Entrevistadora.- La vinya era per vendreç?

Joseph.- No, era pel "gasto" de la casa. Vaig haver d'anar a la guerra i després vaig fer el «servici» i no vaig tornar fins al cap de 7 anys. El pare s'havia de cuidar de les feines del camp. Però ell no era del camp, perquè havia treballat sempre en una fàbrica.

Entrevistadora.- En quina indústriaç?

Teresa.- Indústria Linera, es deia. Tots treballàvem a la Indústria Linera. Perquè con que no hi havia cap més fàbrica...

Entrevistadora.- El masover, el senyor Miró... Tenia família i fillsç? Què conreavaç?

Joseph.- Això del secà donava molt poca cosa. El fill del masover viu a Paret, és de can Fuster. L'Enric Miró tenia un mosso, un criat, que treballava amb ell i li pagava la mesada. Perquè ell sol no podia portar tot el "terreno" que tenia aquí. Però els "terrenos" aquests donaven poc.

Teresa.- Ja deien, un pagès de secà, malament.

Entrevistadora.- De regadiu res, noç?

Joseph.- No res. Quan plantaven vinyes, tot era a parts; l'amo tenia una part a les bodegues. Llavors a Lliçà de Vall hi havia quatre cases.

Entrevistadora.- Quins eren els propietaris més ricsç?

Joseph.- El de can Coll, tenia un guarda i tot. No deixava agafar res de la propietat. Can Salgot també era molt gran.

Teresa.- Can Cantallops també era gran.

Joseph.- Can Magarola lliudava amb can Cantallops, fins al camí que va cap a la Serra. Passa per aquí darrera mateix. Era el camí que hi havia per anar a l'aplec de Sant Valerià. Sí que era gran, can Cantallops, perquè arribava fins allà darrera de la fàbrica de Parets. Però amb les generacions que hi ha hagut, un trosset un, un trosset d'altres, ha desaparegut. La casa ja no està, hi ha una mica de fonaments. Can Cantallops tocava al Camí Ral, la carretera no hi era, era el camí que hi havia.

Teresa.- Nosaltres tres érem fills de Parets. Però com que teníem el "terreno" arrendat ja pels avis, veníem cap aquí. La infantesa la tenim a Parets. Vivíem a Parets.

Joseph.- L'amo Rius i Torres, als arrendadors que eren tan pobres, a vegades no podien pagar-li, perquè estaven malalts... mai els havia fet fora. Al senyor Rius no el coneixia fins que vaig anar a veure'l, però era un senyor agraït.

Joseph.- La rabassa morta, a qui tenia el "terreno", representava que era l'amo durant seixanta anys.

Entrevistadora.- Si treia la vinya i plantava un altre cultiu?

Joseph.- Perdia els drets.

Entrevistadora.- Però si no ho sabia l'amo, qui controlava?

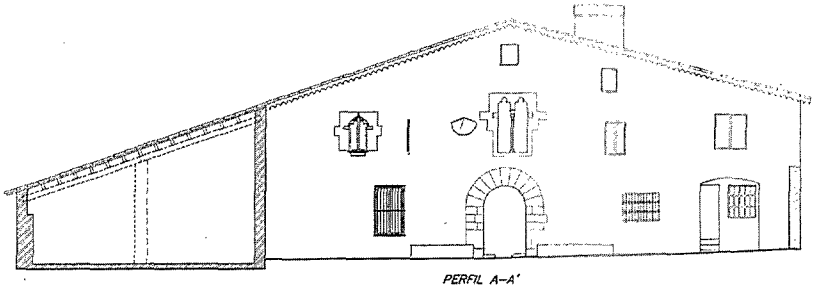
Joseph.- Quan va comprar el Creus, van tenir molts problemes, perquè hi havia molts que encara tenien el contracte de rabassa morta i era caducada. Era caducada que l'amo encara no s'havia passat a amo. Però era caducada. Van tenir molts problemes, perquè deien: jo pago la contribució, però com que era caducada, ell era l'amo i guanyava. Els que tenien contracte a rabassa morta i anaven a judici, perdien tots dos. La justícia els deixava a parts iguals. Un podia comprar la part de l'altre. En els contractes de rabassa morta, els amos no havien de pagar contribució, pagaven els pagesos. Era l'arrendador qui pagava tot, però tenia més seguretat, perquè sabia que en seixanta anys no li prendrien.

Entrevistadora.- Quan finalitzava el contracte de rabassa morta, tornava a l'amo, tornava als mateixos pagesos, feia el mateix contracte?

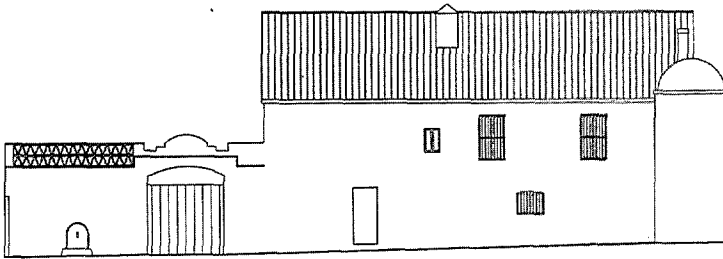
Josep.- No, ja no en feia de rabassa morta. Ja no s'utilitzava aquest contracte en aquests temps. Els arrendaments anaven pujant, pujant. Però el senyor Rius mai va tocar cap contracte. Sempre eren els mateixos pagesos, les mateixes famílies, passava de pares a fills. Podien passar molts anys, 120 o els que fossin, que ell no tocava res... N'hi havia que era censat. Pagaves la contribució tu, però eres l'amo. Hi havien qui pagaven censos, alguns eren perpetus, per a tota la vida. Venien a ser com rabassa morta.

4. LA MASIA DE CAN MAGAROLA

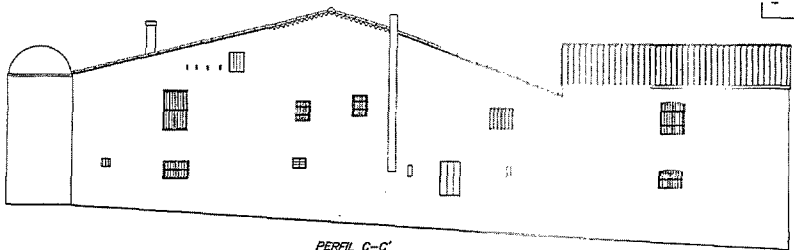
En un document de l'arxiu parroquial de l'Església de Sant Cristòfol de Lliçà de Vall, que data de l'any 1596 (s. XVI), es fa esment a la masia de "CASA D'EN PRATS SERRADOR- CAN MAGAROLA"



PERFIL A-A'

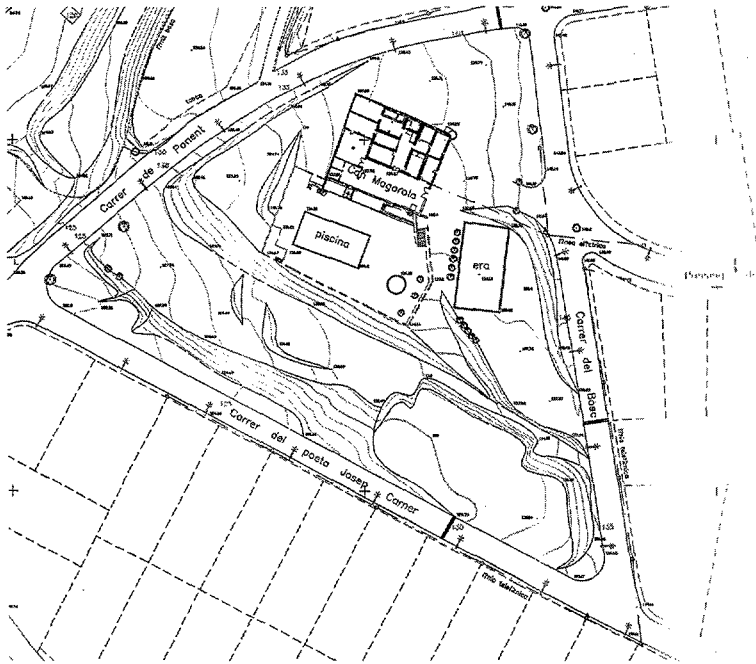


PERFIL B-B'

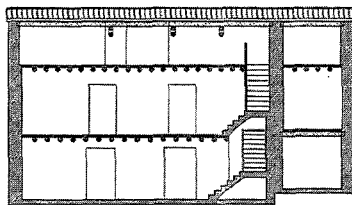


PERFIL C-C'

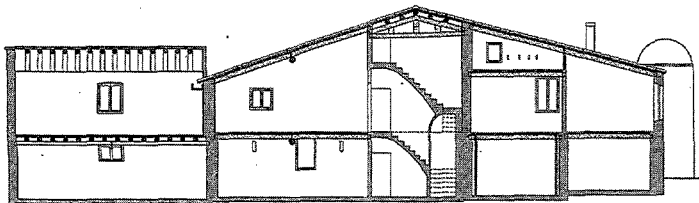
Dibuixos de les façanes de la masia de can Magarola



Plànol d'emplaçament de la masia de can Magarola



Perfil E-E''



Perfil F-F''

Dibuix per seccions de la masia de can Magarola

Can Magarola és una de les 76 masies que l'any 1886 es comptabilitzen en el poble de Lliçà de Vall, situada al sector de la Serra, en una parcel·la amb una topografia molt accidentada, atès el desnivell existent entre diferents parts de l'edifici. Així, es defineixen tres plataformes:

- La superior, on se situa la masia i l'era.
- L'intermitja, que està ocupada per una piscina fora de servei.
- La més baixa, on se situa un camp de futbol i limita amb el carrer Poeta Josep Carner.

La masia, seguint les característiques de la masia tradicional catalana, es compon de:

- una construcció principal, orientada a mig dia, que disposa de tres cosos o crugies (espai separat per murs): la part central i dos laterals,
- una construcció adossada, situada a l'oest.

La construcció principal de can Magarola, segons document registral, es compon de baixos, primer pis i golfes, amb cellers i tines, estable, corral i porxo agregat, que en conjunt conté una extensió superficial de 728 m² i 6 dc².

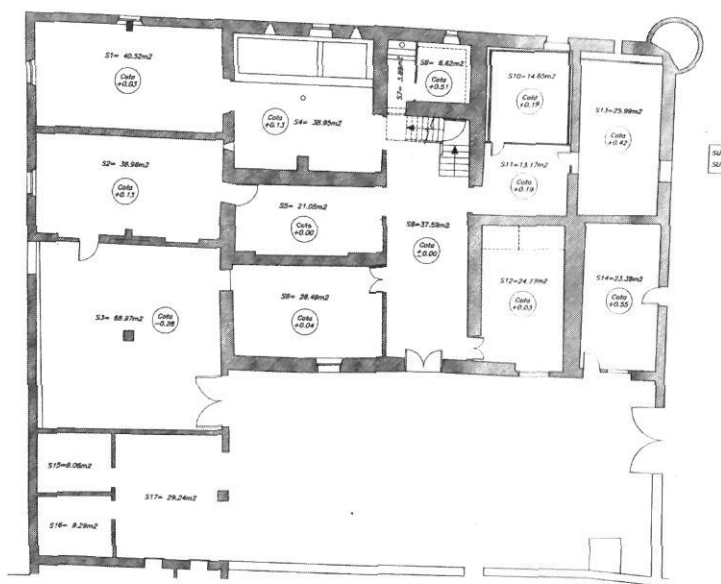
El primer document en el qual apareix el nom d'aquesta casa, amb les seves finques i el seu propietari és l'Apeo de 1818, que forma part del fons de l'Arxiu Municipal de Lliçà de Vall. D'aquest document també deduïm que el topònim que dona nom a la masia prové del cognom dels seus propietaris.

L'arquitecte Jordi Fargas i Soler, que ha portat a terme la restauració de la masia per encàrrec de l'Ajuntament de Lliçà de Vall, la descriu de la forma següent:

“La construcció respon a la masia tradicional catalana de planta basilical, amb una crugia central des de la qual es produeix l'accés a la casa, amb l'excepció que en el seu lateral hi ha més de dues crugies que es disposen de forma molt anàrquica, que fa pensar en una construcció realitzada per fases durant molt de temps i d'acord amb les seves necessitats. A la planta baixa i en la crugia central se situa l'escala i al fons l'antiga comuna. Als laterals, les dependències destinades a la premsa i tines per a l'elaboració del vi, a la banda oest, i a cuina-menjador a la banda est. Presenta una superfície útil de 434,60 m².

L'accés a la primera planta es fa per l'escala que dona també a la crugia central, que fa de distribució a les diverses dependències destinades a habitacions, excepte les situades a nord-est que és on hi ha una cuina menjador. Presenta una superfície útil de 325,83 m².

Seguint la mateixa escala s'arriba a la planta golfes on és de suposar, per la poca alçada, que estava destinada a magatzem i graner. Té una superfície útil de 133,17 m².



Plànol de la planta baixa de la masia de can Magarola



Torre de guaita

Pel tipus de construcció es pot suposar que és del segle XVI amb reformes al segle XVIII.

La presència d'una tanca, en el perímetre lliure d'edificació, que conforma un pati davant la façana principal, i el fet que hi ha una torre en lateral nord-est, fa pensar que en el seu moment fou una masia fortificada. Els forjats realitzats amb bigues i llates de fusta i cairons de ceràmica manual, són elements característics en les masies catalanes".

Segons Enric Garcia Pey, Lliçà d'Avall/de Vall, recull onomàstic:

"La masia es troba situada sobre el torrent Magarola. La seva característica més remarcable és la seva torre rodona fortificada a la seva cantonada sud-est. Té una porta dovellada d'arc de mig punt i un allargat i esvelt finestral geminat sobre la porta, amb un finestral conopial lobulat al costat dret. L'era es trobava al costat sud-est de la masia".

"Masia de planta regular, plata baixa, pis i golfes. La teulada a dues vessants. La porta és d'arc de mig punt".

"La façana té un rellotge solar. La planta baixa està estructurada en gran sala central, al fons de la qual hi ha l'escala que dona accés al pis superior, que està tapada mitjançant un envà amb un espiell, que permetia veure sense ser vist, ornamentada amb formes vegetals. Aquesta sala té un menjador en un costat i la cuina a l'altre".

"A la façana hi ha una finestra geminada, per damunt de la porta de l'entrada, decorada amb un fris de rosetes en el capitell i a les impostes. Aquest tipus de finestra, coneguda com a gòtica, és molt habitual. Se'n troben des del segle XIV fins al XIX".

"El dormitori de l'esquerra té una finestra de tipus gòtic, lobulat conopial, amb ornamentació vegetal, les llindes són de pedra, l'ampit fa un voladís".

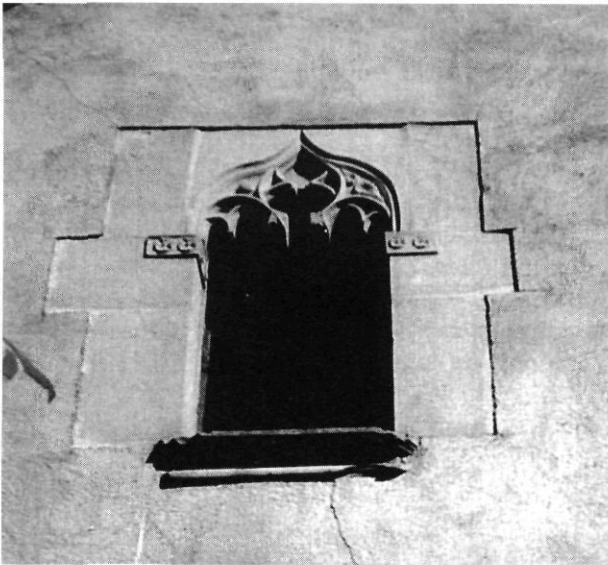
"La paret del darrera té dues espitlleres, una tapiada i l'altra oberta, amb la típica obertura més ampla per la part interior i més estreta a l'exterior, que donava més camp de visió als de dintre. La part del darrera de la masia era la zona de l'habitatge del servei o masoveria. Té una torra rodona annexa a la masia, coronada per una cúpula. Les golfes estaven ben conservades".



Porta principal de la masia
amb arc de mig punt



Finestra geminada



Finestra amb arc lobulat conopial

Relació de fons documentals i bibliografia

Arxiu Municipal de Lliçà de Vall:

- Apeo any 1818
- Apeo any 1847
- Amollonament dels anys 1887-1888
- Amollonament any 1936
- Amollonament any 1946, Tom I i II
- Llibres del Cadastre i de variacions de 1929, 1936, 1943, 1946, 1948, 1953, 1959 i 1964
- Plànols del Cadastre de 1943
- Projecte tècnic reforma de Can Magarola de novembre de 1999.
- Fons fotogràfic

Arxiu Parroquial de Lliçà de Vall

ANGULO, V; BARBANY, C.; GARCIA, M.R.: *Història medieval i moderna del Vallès Oriental*, Ed. Rourich, 1994.

DANTÍ, J; GALOBART, LI; RUIZ I CALONJA, J: *La Vall del Tenes. Natura, passat i present d'un racó del Vallès*. Mancomunitat de la Vall del Tenes, 1995.

DD AA: *Lliçà de Vall, 1.000 anys d'història*. Ajuntament de Lliçà de Vall, 1999.

GARCIA-PEY, Enric: *Lliçà d'Avall/de Vall. Recull onomàstic*. Ajuntament de Lliçà de Vall, 1999.

GARRIGA, Joan: *De Licano Subteriore a Lliçà d'Avall/de Vall*. Ajuntament de Lliçà de Vall, 1991.

PLANAS, J; GARRIGA, J; BUXADERA, I: *Història contemporània del Vallès Oriental*, Ed. Rourich, 1993.

Annex 1. Quadre de propietaris des de 1818 a 1964

1818	1847	1860	1886	1918
Anton Magarola	Mas Magarola	MAGAROLA, Víctor	RIUS, Jaume (en 1873)	RIUS, Jaume
			RIUS, Francisco	RIUS, Francisco
	ARIMON, Llorens	ARRISA, Bienvenido	ALSINA, Francisco	
			RIUS, Jaume	RIUS, Jaume
	BOTJOSA, Bartomeu BOTJOSA, Juan BRUNES, Mateu BUNET, Joseph	BUTJOSA, Bartolomé BONET, Josep BONVILA, NUALART, Pedro	VALLCORBA PADROS, Pere BONET, José	VALLCORBA, Pedro BONET, José
	CALBÓ, Anton	CALVO, Antonio	GUASCH COMPANY, Severo MASACHS CASTELLS, Juan	
	CALBO, Juan CALBO, Salvador	CALVO, Juan CALVO, Salvador	RIUS, Jaume	RIUS, Jaume
	CALSADA, Anton CALSADA, Juan	CALSADA, Antonio CARRERAS PLANAS, Andreu	CALZADA, Antonio CALSADA CLADELLAS, Pablo CARRERAS, Andrés	CALZADA, José CALZADA, Antonio CALSADA CLADELLAS, Pablo CARRERAS, Andrés
	CASTELLS, hereus COSTA GUINEU, Juan COSTA TITAN, Juan COSTA, Francisco COSTA, Josep	COSTA GUINEU, José COSTA TITAN, Juan COSTA, Francisco COSTA ROS, Juan	RIUS, Jaume COSTA, Juan	RIUS, Jaume COSTA, Juan
	CRUSELLAS, Sacimon	FARNÉS PARELLADA, Tomás FLAQUER, Joaquin FREIXES FARNES, Juan	FARNÉS, Tomás FLAQUER, Juan SERRA ESPINOSA, Juan SERRA ESPINOSA, Ramon	FLAQUÉ, Juan SERRA, Juan SERRA, Ramon GARRIGA, José
	GOSCH, Francisco GOSCH, Joseph	GARRIGA GIOL, José GUASC, Francisco GUASC, José	GARRIGA, José GUASCH, Francisco GORINA, Francisco GUASCH, José	GUASCH, Francisco GUASCH, José
	GOSCH, Juan			
		MARTÍ, José MARTÍ, Julian MASACHS MORA, Sebastian	MAYOLAS CAMP, Pedro MARTÍ, Julian Vda Raimunda Serra MASACHS CASTELLS, Juan MAS GIBBENT, Juan MOMBRU, Andrés RIUS, Jaume	MARTÍ, Julian MASACHS, Joan MAS, Juan MUMBRU, Andrés
	MOMBRU, Andreu MONOSA, Josepoh	MAS, Jacinto MOMBRU, Andrés MANOSA, Josep		
	ORPINA, Martí PARERA CABANAS, Pau PRAT GIBERT, Pau PUIG, Joan	PARERA, Pablo PUIG VINALS, Juan RAMON GORCHS, Maria RAMON, Dolores RAMON DAVI, Maria	PARERA, Pablo PUIG VINALS, Juan RAMON, Eulàlia RAMON, Dolores RIUS, Jaume RAMON DAVI, Juan	PARERA, Pablo PUIG BONET, Juan RAMON , Eulàlia RIUS, Jaume RAMON DIVI, Juan
	RAMON, Joseph RAMON, Maji RAMON, Pere			
	ROCA, Juan		ROVIRA CASANELLAS, Ram	ARISA CARBASSA, Esteban
	SERRA, Esteve	SERRA ESPINASA, Juan SERRA GARRIGA, Vicente SERRA PASCUAL, Juan	SERRA ESPINOSA, Juan SERRA ARGEMÍ, Rosa SERRA PASCUAL, Juan SERRA SERRA, José RIUS, Jaume SERRA VALDES, Juan SERRA VALDES, Juan SERRA VILA, Francisco	SERRA, Juan SERRA PASCUAL, José SERRA SERRA, José SERRA FONTCOBERTA, Vicente LLOBERAS, Miquel SERRA, Francisco
	SOLDEVILA, Anton SOLDEVILA, Pau SOLDEVILA, Pere	MAGAROLA, Víctor SOLDEVILA, vda, Pedro SOLDEVILA, José	RIUS, Jaume	RIUS, Jaume
	VALLCORBA, Hereus VIRDIE, Jaume	VALLCORBA, Tomás	SOLDEVILA, José VALLCORBA, Tomás	SOLDEVILA, José VALLCORBA, Tomás

1929	1936	1942	1943	1944
RIUS, Jaime	RIUS, Jaume	RIUS, Jaume	RIUS TORRES, Gabriel	RIUS TORRES, Gabriel SERRA CARRERAS, Antonia
RIUS, Francisco	RIUS, Francesc	RIUS, Francesc	RIUS TORRES, Gabriel	RIUS TORRES, Gabriel
RIUS, Jaume	RIUS, Jaume	RIUS, Jaume	RIUS TORRES, Gabriel	
VALLCORBA, Pedro	VALLCORBA, Pedro	BADIA RAMON, José VALLCORBA, Pedro	ARIMON BADIA, José RIUS TORRES, Gabriel	RIUS TORRES, Gabriel
BONET, José	BONET, Josep	BONET, Josep	RIUS TORRES, Gabriel	RIUS TORRES, Gabriel
RIUS, Jaume	RIUS, Jaume	RIUS, Jaume		
CALZADA, Antonio CALZADA CLADELLAS, Pablo CARRERAS, Andrés	CALZADA, Antonio CALZADA CLADELLAS, Pablo CARRERAS, Andreu	CALZADA, Antonio CALZADA CLADELLAS, Pablo CARRERAS, Andreu	RIUS TORRES, Gabriel RIUS TORRES, Gabriel RIUS TORRES, Gabriel	RIUS TORRES, Gabriel RIUS TORRES, Gabriel RIUS TORRES, Gabriel
RIUS, Jaume	RIUS, Jaume	RIUS, Jaume		
COSTA, Juan CERDA BAUS, Juan	COSTA, Joan	COSTA, Joan	RIUS TORRES, Gabriel	RIUS TORRES, Gabriel
FLAQUE, Juan SERRA, Juan SERRA, Ramon GARRIGA, José	FLAQUE, Joan SERRA ESPINAZA, Joan SERRA ESPINAZA, Ramon GARRIGA, Josep	FLAQUE, Joan SERRA, Joan SERRA ESPINAZA, Ramon GARRIGA, Josep	RIUS TORRES, Gabriel SERRA ARMADANS, Juan SERRA ESPINOSA, Ramon RIUS TORRES, Gabriel	RIUS TORRES, Gabriel SERRA ARMADANS, Juan RIUS TORRES, Gabriel
GUASCH, Francisco GUASCH, José	GUASCH, Francesc GUASCH, Josep	GUASCH, Francesc GUASCH, Josep	GUASCH, Francisco RIUS TORRES, Gabriel	RIUS TORRES, Gabriel
			GUASCH BUTJOSA, Pedro	
MARTÍ, Julian	MARTÍ, Julian	MARTÍ JOSE, Julian	MARTÍ JOSE, Julian	
MASACHS, Juan	MASACHS, Joan	MASACHS, Joan	RIUS TORRES, Gabriel	RIUS TORRES, Gabriel
MUMBRÚ, Andrés	MUMBRÚ, Andreu	MUMBRÚ, Andreu	RIUS TORRES, Gabriel	RIUS TORRES, Gabriel
			ORIACH PERE, José	
PARERA, Pablo	PARERA, Pau	PARERA, Pau	RIUS TORRES, Gabriel	RIUS TORRES, Gabriel
PUIG BONET, Juan RAMON, Eulàlia	PUIG BONET, Joan RAMON, Eulàlia	PUIG BONET, Joan RAMON, Eulàlia	RIUS TORRES, Gabriel RIUS TORRES, Gabriel	RIUS TORRES, Gabriel RIUS TORRES, Gabriel
RIUS, Jaume RAMON DIVI, Juan	RIUS, Jaume RAMON DIVI, Joan	RIUS, Jaume RAMON DIVI, Joan	RIUS TORRES, Gabriel RIUS TORRES, Gabriel	RIUS TORRES, Gabriel RIUS TORRES, Gabriel
RAMON, Pedro ARISA CARBASSA, Esteban	RAMON, Pere ARISA CARBASSA, Esteban	RAMON, Pere ARIZA CABANA, Esteban	RAMON GRAU, Pedro ARIZA CARBASA, Esteban	RAMON GRAU, Pedro ARIZA CARBASA, Esteban
	ROURE, Andreu	ROURE, Andreu	RIUS TORRES, Gabriel	RIUS TORRES, Gabriel
SERRA ESPINASA, Juan SERRA ARGEMI, Rosa SERRA PASCUAL, Juan	SERRA ESPINAZA, Joan SERRA ARGEMI, Rosa SERRA PASCUAL, Josep	SERRA ESPINASA, Joan SERRA ARGEMI, Rosa SERRA PASCUAL, Josep	SERRA ARMADANS, Juan	SERRA ARMADANS, Juan
LLOBERAS, Miquel SERRA VILA, Francisco RIUS, Jaime	LLOVERAS, Miquel SERRA VILA, Francisco RIUS, Jaime	LLOVERAS, Miquel SERRA VILA, Francisco RIUS, Jaime	LLOBERAS, Miquel RIUS TORRES, Gabriel	RIUS TORRES, Gabriel RIUS TORRES, Gabriel
SOLDEVILA, José VALLCORBA, Tomás	SOLDEVILA, Josep VALLCORBA, Tomás	SOLDEVILA, Josep VALLCORBA, Tomás		RIUS TORRES, Gabriel RIUS TORRES, Gabriel

Annex 2. Quadre de propietaris i conreus de 1860

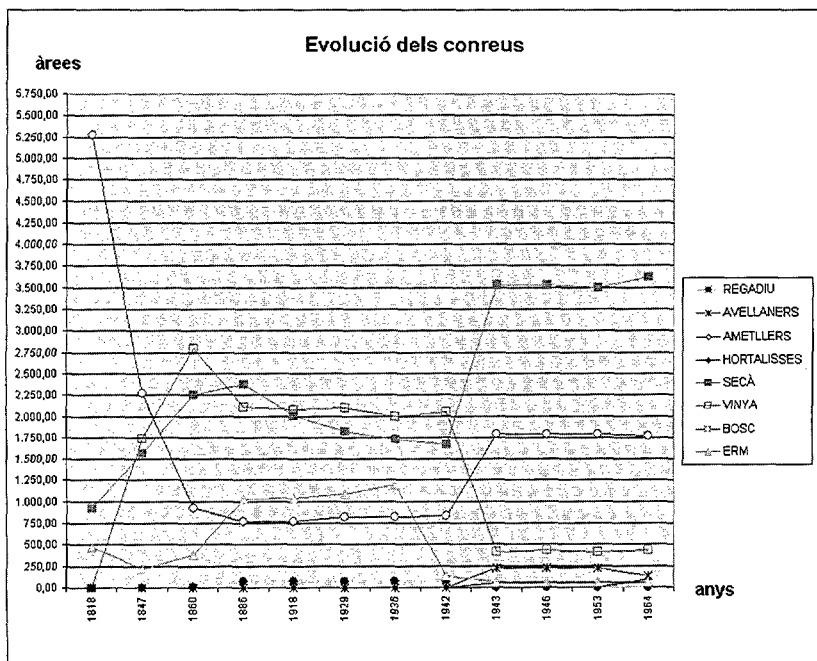
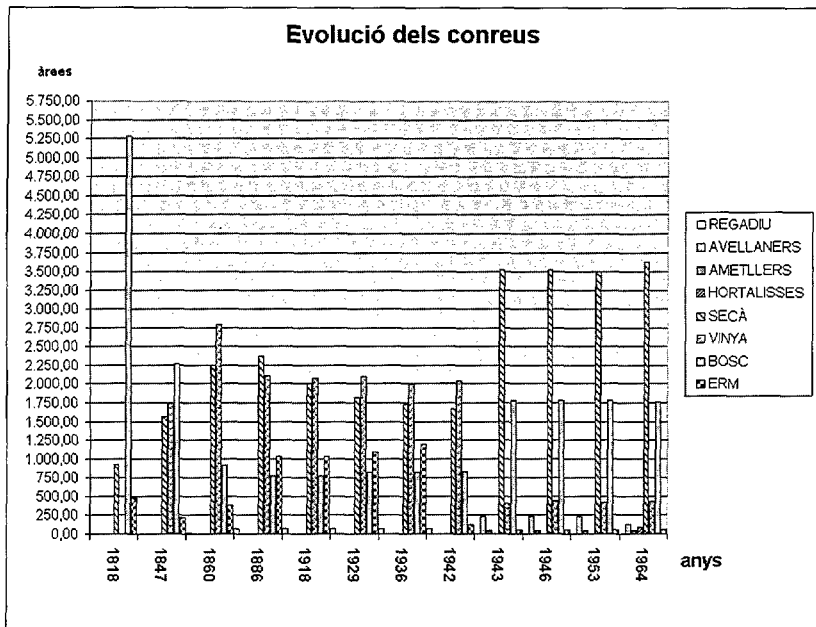
ANY 1860	CONREUS											
	Regadiu		Secà		Vinya		Bosc		Erm			
	qra qrt	àrees	qra qrt	àrees	qra qrt	àrees	qra qrt	àrees	qra qrt	àrees		
Propietaris												
ARRISA, Bienvenido					1qra 7qrt	58,14						
BONET, Josep					1qra 9qrt	64,26						
BONVILA NUALART, Pedro			2qra 6qrt	91,8								
BUTJOJA, Bartolomé					1qra 10qrt	67,32						
CALSADA, Antonio					2qra	73,44					9crt	27,54
CALVÓ, Antonio			1qra 8qrt	61,20			4qra	146,88				
CALVÓ, Juan					1qra 10qrt	67,32						
CALVÓ, Salvador			1qra	36,72	2qra	73,44						
CARRERAS PLANAS, Andreu			2qra 11qrt	107,1								
COSTA, Francisco					2qra 1qrt	76,50						
COSTA GUINEU, José					2qra	73,44						
COSTA TITAN, Juan					1qra 5qrt	52,02						
FARNÉS PARELLADA, Tomás			2qra	73,44								
FLAQUER, Joaquim			2qra	73,44								
FREIXES FARNÉS, Juan			2qra	73,44								
GARRIGA GIOL, José			2qra	73,44								
GUASCH, Francisco			9qrt	27,54	9qrt	27,54						
GUASCH, José			6qrt	18,36	1qra 4qrt	48,96					1qrt	3,06
MAGAROLA, Víctor	2qrt	6,12	24qra	881,28	9qra	27,54	21qra 1qrt	774,18	8qra 2qrt	299,88		
MAÑOSA, Josep			6qrt	18,36								
MARTÍ, José			1qra	36,72	1qra 2qrt	42,84						

ANY 1860	CONREUS									
	Regadiu		Secà		Vinya		Bosc		Erm	
Propietaris	qra qrt	àrees	qra qrt	àrees	qra qrt	àrees	qra qrt	àrees	qra qrt	àrees
MARTÍ, Julian			1qra 8qrt	61,20					9qrt	27,54
MASACHS MORA, Sebastian			4qra	146,88	3qra	110,16				
MOMBRÚ, Andres			6qrt	18,36	1qra 7qrt	58,14				
PARERA, Pablo					1qra 7qrt	58,14				
PUIG, Juan			1qra	36,72	1qra	36,72				
RAMON, Dolores					6qrt	18,36				
RAMON GORCHS, Maria			1qra 5qrt	52,02	10qrt	30,60				
RAMON DAVI, Maria			8qrt	24,48	1qra 10qrt	67,32				
SERRA ESPINASA, Juan			1qra 6qrt	55,08	1qra 2qrt	42,84				
SERRA GARRIGA, Vicente			2qra 2qrt	79,56						
SERRA PASCUAL, Juan					1qra 4qrt	48,96				
SERRA VALDÉS, Juan			1qra 6qrt	55,08	1qra 2qrt	42,84				
SERRA VILA, Francisco			1qra 8qrt	61,20	2qra 5qrt	88,74				
SOLDEVILA, José			1qra	36,72	3qra 3qrt	119,34				
SOLDEVILA, vda. Pedro					2qra 10qrt	104,04				
VALLCORBA, Tomàs					1qra 11qrt	70,38				

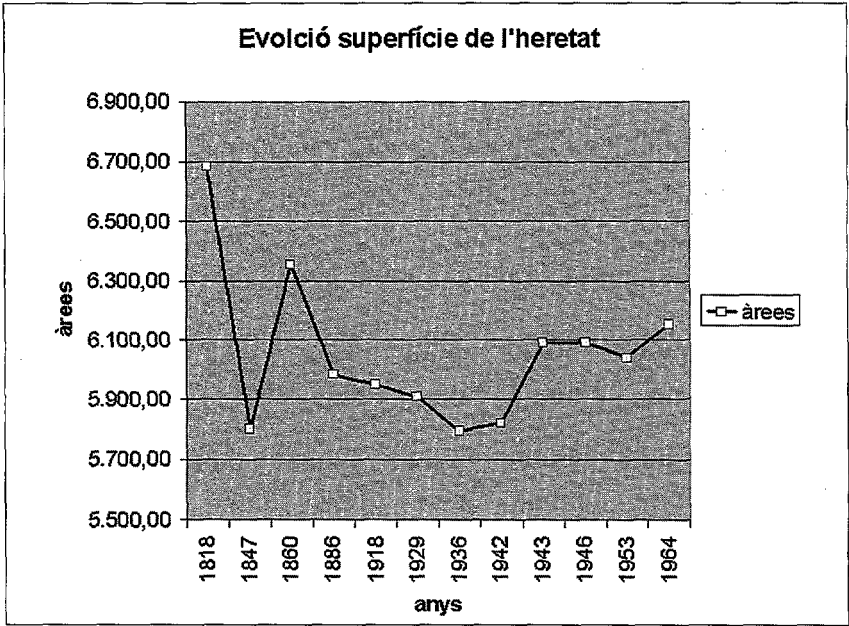
Annex 3. Quadre de propietaris i conreus de 1943

ANY 1943	CONREUS							
	Regadiu àrees	Cereals àrees	Vinya àrees	Avellaners àrees	Ametllers àrees	Bosc àrees	Erm àrees	
Propietaris								
RIUS TORRES, Gabriel		3.006,96	323,30	49,20	46,40	1.747,74	25,72	
LLOBERAS, Miquel		26,60						
ORIACH PERE, José		38,60	26,80					
ARIMON BADIA, José		88,00						
GUASCH BUTJOSA, Pedro		29,39	31,80					
GUASCH, Francisco		62,40						
RAMON GRAU, Pedro				49,00		40,80		
SERRA ARMADANS, Juan					88,20			
SERRA ESPINOSA, Ramon			43,60					
ARIZA CARBASA, Esteban		92,40						
MARÍ JOSÉ, Julian		183,08	55,08				35,18	

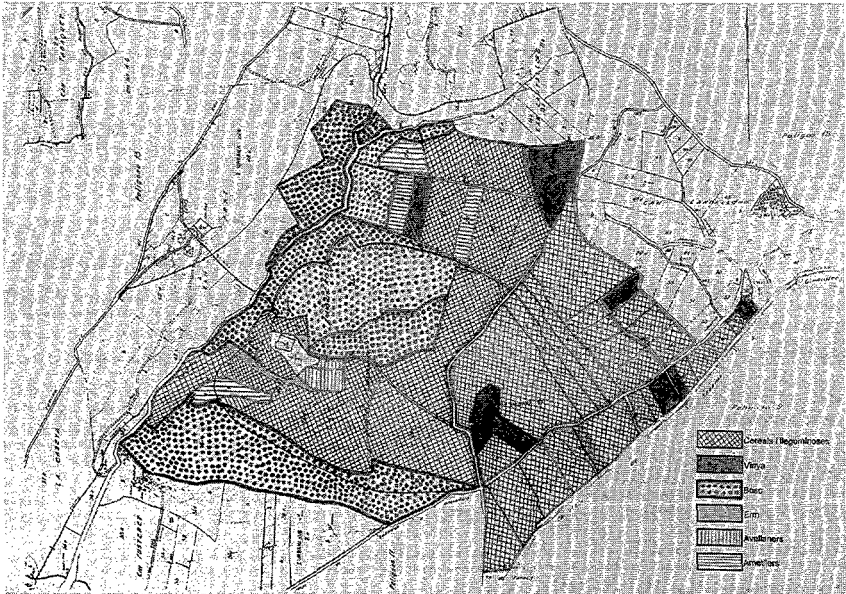
Annex 4. Gràfics de línies i de barres de l'evolució dels diferents tipus de conreus



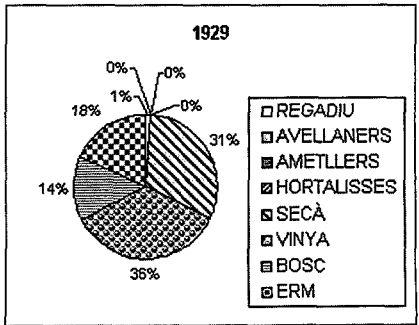
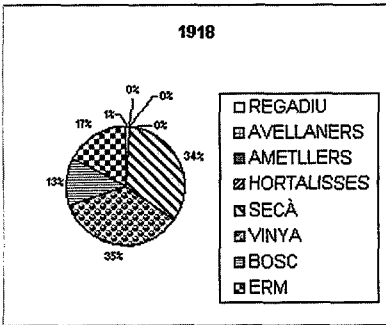
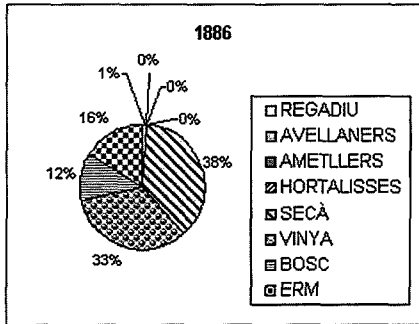
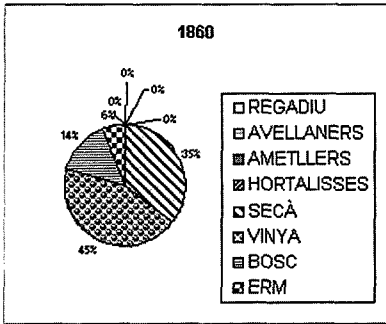
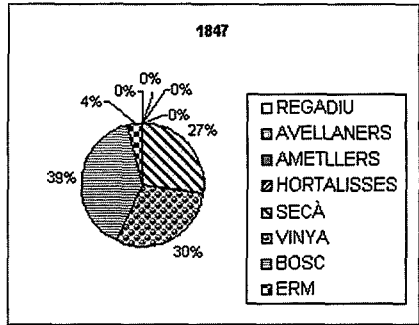
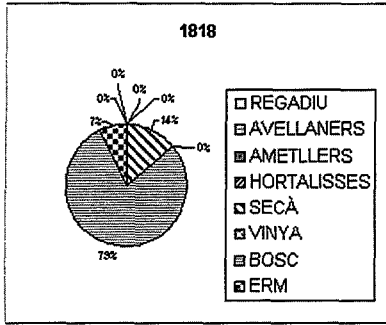
Annex 5. Quadre d'evolució de l'extensió de la propietat entre 1818 a 1964



Annex 6. Plànol de finques i conreus de can Magarola l'any 1943



Annex 7. Gràfics de pastís sobre els diferents conreus per anys



Annex 7. Gràfics de pastís sobre els diferents conreus per anys

