

L'arquitectura dels carrers de Mollet. Una aproximació

Josep Ortiz i Comerma*

Resum

Reflexió global sobre diferents aspectes arquitectònics de la ciutat de Mollet del Vallès. Comencem per l'origen, el territori, com a escenari global. Continuem pels espais fronterers, els ecotons, i seguim pels camins i carrers. Estudem les masies en els orígens de la ciutat i els primers edificis amb llicència urbanística. Continuem amb els edificis públics: esglésies, mercats i ajuntament. Finalment arribem a l'espai buit, els espais fronterers entre aquests i els espais construïts, l'aire que queda a dins, l'arquitectura.

Paraules clau

Arquitectura, ecotons, buit, esglésies, mercats, carrers, places, edifici

0. Introducció

Davant la quantitat d'edificacions i altres elements susceptibles de tenir la condició de "patrimoni arquitectònic", atès l'espai disponible i la impossibilitat de fer un esbós de cadascun, faig una reflexió més global sobre diferents aspectes arquitectònics de la nostra ciutat, començant per l'origen: la natura.

1. Territori: escenari global

Imaginem un pla, un territori aparentment buit, on hi ha uns factors abiòtics: sòl, llum, temperatura, humitat... que condicionen l'existència de les plantes i animals, etc. que hi viuen. En conjunt, constitueixen un ecosistema, que no es defineix en funció de la mida, sinó que pot ser-

127

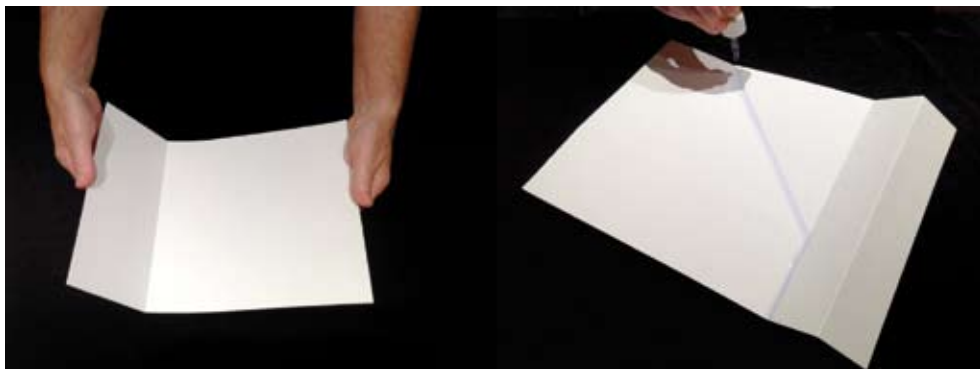


Figura 1. Quan el pla es doblega, es creen dos vessants amb característiques diferents. Quan plou, els plans condueixen les aigües cap als aiguafons que drenen el territori.

* Arquitecte municipal. jortiz@molletvalles.cat

ho tot el pla, un conjunt vegetal, un arbre o una branca.

Imaginem que aquest pla es doblega i aleshores es creen dos plans amb pendents oposats, dos vessants amb dos ambients diferents. Els factors abiòtics canvien, ja que segons l'orientació tenen diferents temperatures, graus d'humitat, pluviometria, hores de sol, direcció i intensitat del vent. Aquest model que hem anat utilitzant es pot anar repetint i adaptant-se a cada part del nostre territori.

La intersecció de dos vessants dóna lloc a una vall que ressegueix els punts topogràficament més baixos. Així, les valls es van interconnectant fins a crear una xarxa, una malla de petites rieres, rierols i rius, és a dir, una estructura dendrítica, des dels petits branquillons fins el tronc.

Quan plou, els plans condueixen les aigües cap als aiguafons que drenen el territori. En aquest entorn aquàtic continu o discontinu viuen plantes i animals d'unes altres característiques. Aquí tenim un altre ecosistema amb uns trets diferents. Aquest territori que hem anat descrivint esquemàticament és el Vallès, l'escenari global de Mollet.

2. Ecotons: espais fronterers

A l'espai fronterer on conflueixen dos ecosistemes trobem un ecotò, un espai ric on hi ha molta diversitat d'espècies.

Les zones que voregen els cursos d'aigua és on es concentra la vegetació, en especial la vegetació de ribera. L'aigua fa que l'herba sigui més tendra i això atrau els herbívors que les van resseguint al llarg de l'any a la recerca d'aliment. Al darrera hi van els carnívors i els carronyaires i això fa que hi hagi una gran concentració de fauna en aquests espais que actuen



Figura 2. Els espais fronterers entre dos ecosistemes són llocs amb molta diversitat d'espècies. Aquests corredors són l'origen de les xarxes de comunicació.

de corredors. Coneixedors d'aquestes peculiaritats, els nostres avantpassats van freqüentar-los, ja que, com més concentració d'animals, més possibilitats de cacera hi havia. Aquest fet de resseguir els cursos fluvials per buscar aliment va acabar creant veritables xarxes de comunicació paral·leles a aquests elements.

En el lloc on conflueixen dos cursos fluvials, amb molt poc pendent, potser s'acabarà conformant una zona de sedimentació, creixerà vegetació que retindrà més sediments i això crearà un aiguamoll. Aquest espai serà una zona de concentració d'espècies vegetals i animals, un punt important d'intercanvi d'energia, d'informació i de relació; un punt d'atracció del territori.

3. Primera actuació arquitectònica

On avui hi ha el parc de les Pruneres hi havia un d'aquests punts singulars, a prop de la confluència del torrent Caganell amb la riera Seca. En aquest punt vàrem trobar el Menhir de Mollet. Molt probablement, abans devia estar en una zona propera més elevada. El fet de plantar-lo ja indica



Figura 3. L'acció de plantar l'estàtua-menhir es pot considerar el primer acte arquitectònic de Mollet.

que per a aquella comunitat, la contrada tenia una significació especial. De ben segur, al seu voltant es feien una sèrie d'activitats importants. El fet que es plantés, no només un menhir sinó una estàtua-menhir (perquè té un dels costats amb un rostre en relleu), es pot considerar el primer acte arquitectònic de Mollet, ja que no solament significava un punt, sinó que amb aquesta representació escultòrica li estaven donant una direccionalitat, un eix, a partir del qual ordenar l'espai, les activitats i el territori. Sens dubte, aquesta va ser la primera fita de Mollet.

4. Altres camins

L'ésser humà s'ha establert en llocs on ha tingut recursos a l'abast: disponibilitat d'aigua, boscos, animals o minerals. Per unir els diferents llocs, es van anar fent camins, que bàsicament segueixen:

La distància més curta



Figura 4. Els primers camins van unir llocs on existeixen diferents recursos.

- Corbes de nivell
- Límits de propietats
- Límits de camps
- Límits de zones boscoses

Amb el temps, aquests camins acaben consolidant-se perquè, o bé es fan tanques que defineixen els camps que delimiten, o bé acaben sent llocs on s'alineen les edificacions. Això passa en l'àmbit rural i en l'urbà.

5. Camins / carrers

Els plànols de Mollet entre 1850 i 1980 mostren l'evolució dels camins i carrers.

1850 (1.418 habitants)

Es manté un petit nucli força compacte al voltant de l'antiga església gòtica, que correspon bàsicament amb la sagrera medieval, definida per un perímetre de 30 passes al voltant de l'església. En aquest espai sagrat no es podia intervenir amb força, sota pena d'excomunió. No és estrany, doncs, que fos un lloc privilegiat per la seguretat que oferia.

A mitjan s. XIX el principal eix viari era la carretera de Barcelona a Ribes, que travessava Mollet de sud-oest a nord-est (avui av. Burgos, Jaume I i Antoni Gaudí). L'antic camí Ral hi passava paral·lel (av. Llibertat, c. Barcelona i c. Gaietà Ventalló) i hi circulaven perpendiculars el camí de Badalona a Sabadell (c. Berenguer III i av. Rafael Casanova) i el camí de Gallecs (c. Gaietà Ventalló i av. Caldes de Montbui).

1900 (2.130 habitants)

La població continua sent fonamentalment agrícola, però es comencen a implantar indústries importants: el Cotó, la Pelleria, Can Fàbregas i la Farinera Moretó.

Les línies del ferrocarril ja estan en funcionament: Barcelona - Girona - França, Barcelona - Ripoll - Sant Joan de les Abadesses, i Mollet - Caldes de Montbui.

La població comença a créixer al voltant del nucli antic i al llarg de la carretera de Barcelona a Ribes i els camins que porten a les estacions de ferrocarril (c. Berenguer III i av. Rafael Casanova).

1914-1932 (de 3.000 a 5.527 habitants)

Primer creixement important de la

població, a causa de la generació de llocs de treball de les noves indústries. El 1913 s'elabora el primer plànol urbanístic de la ciutat fet per Domènec Sugrañes.

1932-1958 (de 5.527 a 8.358 habitants)

Els efectes de la guerra civil espanyola estanquen el creixement demogràfic fins el 1950 (6.614 habitants). Aquell any, Mollet es converteix definitivament en municipi industrial.

1977 - 1980 (de 31.700 a 34.700 habitants)

Ens trobem en situació prèvia al Pla general d'ordenació urbana de 1982, final del procés d'ocupació, densificació i transformació en massa de la ciutat de forma especulativa, sense dotacions ni serveis, i sense processos de gestió pública del planejament.

Com a conclusió al repàs de l'evolució dels camins i els carrers, veiem que la xarxa viària és morfològicament similar a un arbre o a un riu. Els carrers, a part de la direcció dels traçats, provoquen diferents sensacions en funció de la seva secció transversal. Les seccions dels carrers "originals" tenien unes proporcions determinades. Si agafem com a exemple l'amplada del carrer Berenguer III i ens posem d'esquena en una de les façanes i mirem al davant, tenim les següents visuals en funció del nombre de plantes de l'edifici que tinguem enfront:

PB	No hi ha tancament
PB + 1 22°	Estem una mica per sobre del tancament mínim (18°)
PB + 2 33°	Estem per sobre del llindar de tancament (30°)

La sensació espacial també es modifica segons si el carrer té arbrat a una o dues bandes.

La majoria d'aquestes cases pairals tenen a l'entrada un arc de pedra.

Algunes, com can Flequer, tenen les finestres amb festejadors. Solen tenir dues plantes d'alçada i algunes, com can Jornet, en tenen tres, ja que disposen de golfes per assecar penques de cansalada o plantes.

Veiem, doncs, que la majoria de les masies de Mollet tenen el carener perpendicular a la façana principal. La majoria estan orientades a migdia, amb uns graus de diferència tant en sentit est com oest. Però hi ha excepcions, com per exemple can Vila, orientada a l'est, per adaptar-se millor als pendents i controlar visualment el territori.

La distribució té generalment una disposició en tres cossos seguint la direcció nord-sud i un cos travesser posterior. L'entrada es fa per l'eix que dona accés a una sala distribuïdor, al final de la qual hi ha l'escala per pujar al pis superior. A la planta hi ha una cuina amb llar de foc, que serveix per escalfar les altres estances al seu voltant, un menjador, els magatzems, la cort per al bestiar i la comuna. La part posterior, com que és el lloc més fresc de la masia, és on se sol ubicar el celler, el rebost i la carnera. A la planta pis trobem la sala noble, que serveix d'accés als dormitoris; els més importants s'obren a la façana principal, amb les finestres més elaborades. Alguna d'aquestes estances, també aprofita l'escalfor de la xemeneia de la cuina.

7. Primers edificis amb llicència

La major part del patrimoni arquitectònic correspon a habitatges amb ordenació per alineació a vial, és a dir, la línia que estableix al llarg dels vials, els límits a l'edificació.

Tenim distribuïda per la ciutat una sèrie de cases edificades amb característiques similars a les de la llicència

trobada a l'Arxiu Municipal, on apareix per primera vegada un dibuix en alçat i secció, per a la construcció d'un cobert. Qui va demanar la llicència va ser José Isbert el 14 de juliol de 1891. La casa tenia dos mòduls, compostos cada un d'ells per dues finestres amb una porta al mig, alineades per la part superior. El 8 d'abril de 1933, Vicens Carafí sol·licita llicència per a la construcció d'una casa. En el plànol veiem una façana simètrica respecte a l'eix vertical i trobem per primera vegada el dibuix d'una planta. Aquesta és "quasi" simètrica respecte a l'eix longitudinal de la parcel·la. La façana es compon d'una porta i una finestra a cada banda, alineades per la part superior, amb sòcol, cornises i remarcats dels buits. La distribució de l'habitatge s'organitza en tres franges, les dues primeres d'amplada igual i la tercera dona al pati, força més estreta.

A la primera franja hi ha dos dormitoris que s'obren a la façana del carrer, un a cada banda del passadís que dona accés a l'habitatge. A la segona franja se situen, en un costat, la cuina amb el rebost i a l'altre el tercer dormitori; enmig hi ha el menjador, que fa les funcions de distribuïdor. Les tres estances s'obren a l'última franja, la galeria i en els extrems d'aquesta se situen el safareig i la comuna.

La façana expressa el que passa a l'interior. Segons Vitruvi (segle I aC), la simetria era una de les característiques que havien de complir les edificacions. Hi ha altres edificacions amb disseny de façana similar però amb coberta a dues aigües, amb vessants cap a la façana i cap al pati. Aquests habitatges, encara que tinguessin un aspecte desigual i l'execució es fes amb materials, textures o colors diferents, tenien un element unificador: el ràfec fet amb els mateixos elements prefabricats, que

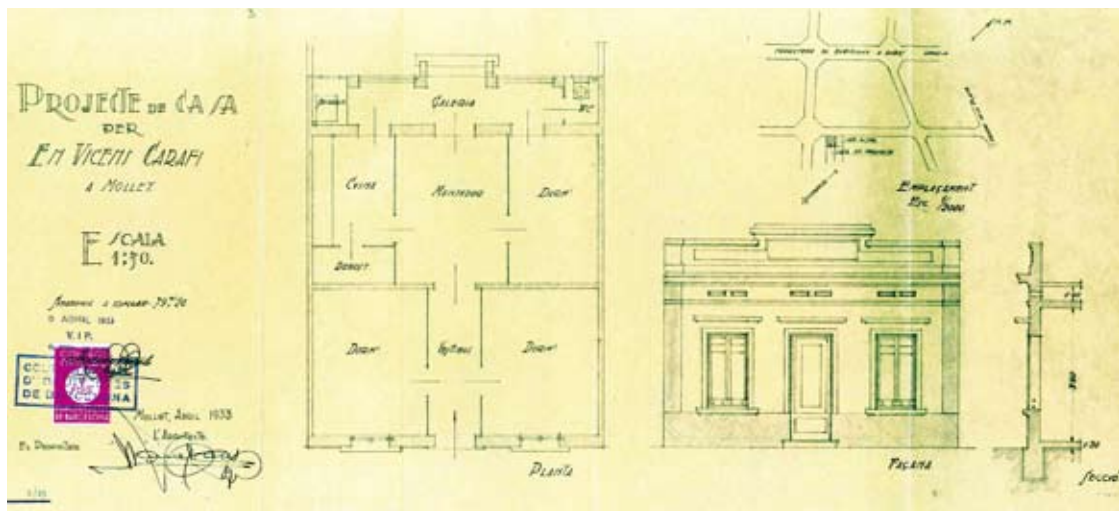


Figura 7. Planta, emplaçament, façana i secció del projecte de casa de Vicens Carafí, el 1933.

produeix una línia d'ombra contínua a la mateixa alçada i alhora servia de protecció de la pluja a les obertures.

Habitualment es diu que la simetria és el paradigma de la composició, però això no té paral·lelisme amb les persones. Els ossos que constitueixen la nostra estructura són simètrics, però la resta, no; la cara, encara que pugui semblar-ho, tampoc ho és, perquè si agafem el retrat frontal de qualsevol persona, el tallem per la meitat i fem una còpia simètrica de cada una de les meitats, obtenim dues imatges ben diferents de la cara original.

A principis del segle XX va aparèixer un element distorsionant de la composició de les façanes: el cotxe. El 1914, a Mollet hi havien censats 2.716 habitants i un sol vehicle, el d'Octavi Lacante, propietari de la Pelleria. El 1930, 16 anys després, la població s'havia doblat (5.527 habitants) i s'havien incrementat molt més el nombre de vehicles: 17 cotxes, 12 camionetes i camions i 8 motocicletes.

Voler aparcar els cotxes dins de la casa obliga a fer obertures de mides

considerables en les façanes a carrer. Així, no només es trenca la simetria, sinó també la proporció. I també, a noves necessitats, noves prestacions. El 1931 obre al públic la primera benzina que va haver-hi a Mollet, la de Benigno Herranz. Quasi un segle després, la població de Mollet s'ha multiplicat per 19. Segons dades del Padró municipal d'habitants, l'1 de gener de 2013 hi havia 52.002 habitants. Els vehicles han sofert un increment molt més gran, ja que representen més d'un vehicle de tracció mecànica cada dos habitants. Segons dades del Padró de l'Impost sobre Vehicles de Tracció Mecànica de la mateixa data, hi havia censats 29.939 vehicles: 22.552 turismes, 2.626 motocicletes i 2.565 camions.

Avui, a l'hora de fer les façanes, es fan servir altres criteris compositius. La façana de l'Hospital Sociosanitari, obra de Mario Corea i Maricel Aguilera (2013) està dissenyada per ser vista en perspectiva seguint l'eix del carrer i amaga mitjançant tubs verticals d'alumini la situació de les obertures dels pisos superiors, tractament que

al mateix temps que dóna una imatge nova i unitària de l'edifici, resulta una excel·lent protecció solar. Si la mirem frontalment, sembla que els operaris s'hagin equivocat en muntar-la, ja que, de tant en tant, per aconseguir que tingui moviment, els muntants es desalineen verticalment.

8. Percepció

El adults caminem amb la mirada a 1,5-3 m per davant, distància que varia si l'alçada de visió és menor, tant en el cas dels nens com de les persones que utilitzen cadires de rodes.

Un paviment pot tenir diverses funcions: pot ser per caminar, per córrer, per descansar, per suportar trànsit, lleuger o pesat. A cadascun li correspon una morfologia i unes característiques concretes. El grau de detalls que s'hi percep és menor si la nostra visió és dinàmica i és inversament proporcional a la velocitat del desplaçament. Tanmateix, quan caminem, tendim a mirar des de l'horitzontal cap a baix; per tant, ens poden mostrar fotografies de llocs per on passem habitualment i que no reconeguem. A part de conjunts o d'edificis, hi ha elements que, tant si constitueixen part d'un bé patrimonial o no, tenen interès per sí mateixos. Vegem un parell d'exemples:

a) Finestra quadrada del Museu Abelló

Obra de Fèlix Basterrechea, Serveis Tècnics Municipals (1999). Una finestra és un element que pot obrir-se i tancar-se, que serveix perquè hi entri o hi surti aire, llum i informació. La finestra a la qual ens referim no té cap d'aquestes consideracions, ja que sempre està tancada. De fet, un museu d'art és una caixa fosca per evitar que tant els suports com els pigments es malmetin. D'altra banda, una obertura a la paret redueix l'espai expositiu.

Per aquestes raons, la paret no catalogada de l'edifici original (1908), es va massissar totalment. A part de possibles consideracions estètiques, habitualment, les finestres estan reculades del pla de façana per raons funcionals d'entrades de sol i aigua, però en aquest cas és al contrari, la finestra sobresurt; de fet, la introducció d'aquest volum en el pla buit de façana és un recurs compositiu.

b) Tanca del parc de Can Mulà

Obra de Josep Miquel Rosselló i Manel Sangenis (2009), està feta amb acer *corten* que li dóna una coloració vermellosa ataronjada i combina molt bé amb la paleta de colors que els arbres del parc van oferint al llarg de l'any. Tanmateix, el disseny alterna trams amb les formes fractals de les branques nues dels arbres de fulla caduca a l'hivern, amb d'altres més opacs on s'intueixen les branques enmig de les superfícies de fulles perennes. Una imatge que resulta molt suggerent és la que donen les ombres en el paviment, on hi ha canvi de tipologia.

Podem associar aquest dos elements singulars, la finestra i la tanca, amb els camaleons. La finestra que sobresurt del pla de façana del Museu Abelló és com l'ull d'aquests rèptils, que els permeten una visió de 360°, com si aquest ull del museu observés tota la vida que hi ha al seu voltant per poder-la reflectir en els quadres que conté. La tanca de Can Mulà es mimetitzava igual que la pell amb els arbres que delimita i conforma una prolongació de les seves estructures.

Però no només hem de mirar les edificacions, els espais buits i els elements arquitectònics, sinó també els paviments o d'altres elements que els envolten i que serveixen de relació i d'interconnexió entre ells.



Figura 8. La tanca de can Mulà es mimetitzava amb els arbres que delimita i conforma una prolongació de les seves estructures.

9. Situació

Les primeres edificacions del nostre municipi foren habitatges unifamiliars aïllats, com les masies. Aquest fet permetia escollir una orientació i, per tant, una distribució de cadascuna de les estances.

Amb el creixement de la població es comencen a percebre cases alineades a camins, com els que van a les estacions, en què alguns habitatges ja són plurifamiliars. L'augment de població, a conseqüència de l'establiment de fàbriques, incrementa la densitat. Llavors comencen a aparèixer carrers paral·lels i perpendiculars, i es formen les illes de cases.

Les parcel·les al llarg de cadascun dels carrers que formen una illa poden tenir distribucions similars, com si fossin llesques d'un pa de motlle, amb un ample igual a la fondària edificable i un gruix similar, l'ample de la parcel·la.

Els solars de les cantonades, o tenen en compte aquesta condició o

acaben tenint una part de la façana opaca.

La casa modernista del carrer d'Itàlia 2-4, atribuïda a Sugrañes (1915) n'és un bon exemple. En aquest cas, l'última parcel·la s'ha substituït per un jardí, on hi ha l'escala per pujar a la planta pis. Amb això s'aconsegueix un millor assolament en ampliar la distància entre façanes i un considerable augment de la superfície de façana. Més endavant s'hi va fer una ampliació, que, per una banda no col·loca en la façana principal l'accés al garatge i per l'altra, tant per la curvatura de la coberta com per l'alçada

variable del finestral, aboca aquesta nova estança al pati en cantonada.

Hi ha exemples més moderns, com la casa situada a la cruïlla dels carrers de Pau Claris i de Jacint Verdaguer, obra de H Arquitectes (2005). Davant la impossibilitat de situar el pati al fons de la parcel·la, el situen just a la cantonada i estructuren l'habitatge en "L" al seu voltant. Aquesta solució permet guanyar, a part de les dues façanes als carrers, unes altres dues que donen a l'interior del pati.

Dins de la quadrícula de la ciutat, normalment es destaca la situació en façana de determinades estances. Per tant, poden haver-hi cases similars a una banda i l'altra del carrer amb l'orientació de les mateixes peces totalment oposada. En el cas de les plurifamiliars passa el mateix.

Els 200 habitatges a Can Borrell, de Jordi Garcés i Enric Sòria (1991) es disposen en dos blocs que donen façana als carrers de Francesc Layret i de

Jaume Coll, situats a est i oest de l'espai públic central i a aquest propi espai.

Enmig de cada un dels blocs es va projectar un pati allargat i amb prou amplada per poder tenir la consideració d'un pati-carrer, que és el que va donant accés a cadascuna de les escales. La distribució dels diferents habitatges segueix el criteri d'ubicar les zones humides (cuina, cambra de bany i safareig), la sala d'estar i el menjador a les façanes exteriors, carrer o espai lliure i situa els dormitoris a les façanes que donen al pati, menys sorolloses.

10. Edificis públics

a) Esglésies

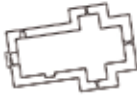
Els únics edificis públics del quals tenim una seqüència des del segle XII fins el segle XXI són les esglésies.

Santa Maria de Gallecs, estava orientada com la majoria d'esglésies

romàniques, seguint l'eix oest-est, que coincideix amb la sortida del sol al principi de la primavera, que era l'època en què es començaven en aquells segles les construccions, per aprofitar al màxim el bon temps. En aquesta orientació hi ha intencionalitat simbòlica, ja que s'entra per la foscor, la mort i s'avança per l'eix de la nau cap a la llum, cap a l'altar.

L'antiga església gòtica de Sant Vicenç de Mollet es va construir sobre una edificació anterior romànica, amb l'eix orientat de sud-oest a nord-est. El juliol de 1936 se'n va treure el contingut i es va cremar al davant, juntament amb l'arxiu parroquial. A finals del mateix any s'enderroca i el 2 de juliol de 1939 es posa la primera pedra de la nova església parroquial, que es construeix a l'altra banda del campanar, orientada de sud-oest

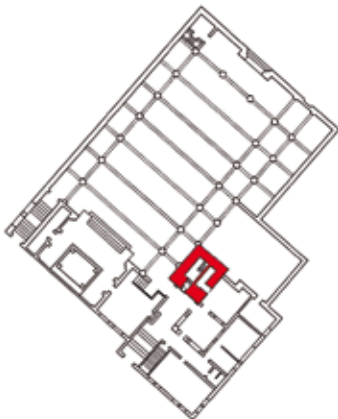
136



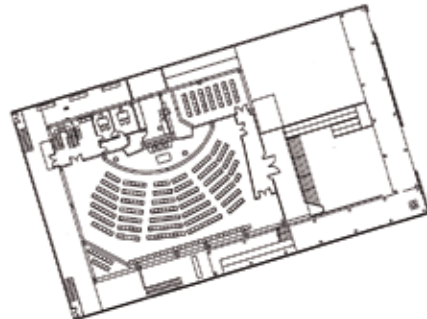
Església de Gallecs



Església gòtica de Sant Vicenç



Església actual de Sant Vicenç



Església de Santa Rosa

Figura 9. Planta de les quatre esglésies que ha tingut Mollet on es poden observar les diferents proporcions, superfícies, orientacions i recorreguts.

a nord-est; això li permet tenir la façana en un espai de majors dimensions, l'antiga plaça del Mercadal, actual carrer d'Espanya. La va dissenyar Francesc Folguera (1941), de planta basilical de tres naus, la central de 13 m i les laterals de 3 m, sostingudes sobre pilars ortogonals de fàbrica. Té contraforts exteriors i l'absis és quadrat amb volta de llunetes.

L'església més recent és la de Santa Rosa, de Vicenç Mutgé (2000), un edifici amb un pati d'accés intermedi des del carrer com un espai de transició entre el món exterior del soroll i l'interior del recolliment. Té l'eix orientat d'est-nord-est a oest-sud-oest. En el punt més alt del monòlit es dibuixa una creu immaterial.

Així doncs, veiem que en el transcurs del anys hi ha canvis en les formes, les proporcions, les disposicions i la superfície de l'espai de culte de les esglésies.

A les tres primeres, l'obertura de l'entrada se situa a l'eix i el recorregut per l'interior es fa seguint-lo fins arribar a l'altar, situat en la mateixa direcció però a l'extrem oposat.

A l'església de Santa Rosa, l'altar està situat perpendicular a l'eix d'entrada. Amb aquesta disposició els feligresos estan situats al voltant de l'altar i amb més proximitat.

Les superfícies de l'espai de culte també han variat: Santa Maria de Gallecs fa 80 m², l'antiga església gòtica feia 230 m² (és una xifra aproximada, ja que no hi ha cap plànol de l'edifici i s'ha dibuixat un encaix a partir de diverses fotografies). Sant Vicenç és la que té l'espai de culte més gran: 790 m², quasi el doble que la de Santa Rosa, amb 400 m².

El campanar de la parròquia de Sant Vicenç consta d'una planta gairebé quadrada de 5,55 x 5,10 m, Tenia

diverses funcions: en un primer moment va ser torre de guaita per vigilar el territori dels voltants. Posteriorment va ser campanar, que indicava les hores, marcava el ritme de la vida abans de l'aparició dels rellotges de butxaca i anunciava esdeveniments, festivitats i perills. Hi podem distingir tres èpoques:

La inferior: la base, pertany a l'església romànica, està executada de paredat i carreus. Té finestres espitlleres.

La intermèdia: és de carreus i té sis obertures. Correspon a l'església gòtica (final s. XVI).

La superior: es va construir per posar-hi el rellotge, l'any 1910.

b) Mercats

El primer mercat del qual es té notícies escrites a Mollet, és del 1906 (2.469 habitants) i es feia a la plaça del Mercadal, davant de l'absis de l'antiga església gòtica i de la façana de La Marineta. Els venedors paraven les taules per vendre els diumenges, en una extensió que ocupava uns 1.263 m². Hi ha una fotografia de principi de segle XX en què es veu una part d'aquest mercat.

Passada la guerra civil, quan Mollet tenia 6.000 habitants, es va construir el "mercado de abastos", el primer mercat cobert, obra de Pere Corella (1949). És de planta rectangular, amb una superfície de 530 m² i simètric respecte a dos eixos. Té parets amb pilastres de maó que suporten les encavallades de fusta per una coberta de dues aigües. En aquest espai hi havia les taules de venda, fetes d'obra.

El 1996, quan Mollet tenia una població de 41.911 habitants, es va inaugurar el nou mercat situat a l'Illa de Can Mulà, obra de Serra-Vives-Cartagena, amb una superfície en planta de 3.530 m². Malgrat aquesta important

ampliació en relació amb el Mercat Vell, tant d'espais de venda com amb la incorporació de magatzems, càmeres frigorífiques i aparcaments, es continua fent el mercat setmanal com fa més de cent anys, amb una extensió de 21.820 m² (dades de 2012, amb 52.242 habitants). Abans s'havia fet els diumenges, però el novembre de 1909 es va decidir canviar-lo als dimarts. Aquesta activitat va més enllà de la compra de determinats productes o objectes que avui es poden trobar al nou Mercat Municipal o en nombroses botigues o supermercats, ja que s'ha convertit en un important dinamitzador de la vida econòmica de Mollet, així com en un espai de relació i d'intercanvi d'informació.

c) Ajuntament

138

A totes les ciutats hi ha un edifici que té la consideració de ser el més representatiu de tots, l'Ajuntament. En el nostre cas, està situat a l'extrem d'un bloc lineal al qual dóna final, amb un aixecament que dóna un fons amb més presència a l'espai buit de la plaça de Pau Casals. Està constituït per dos volums: l'edifici administratiu, que és el que gira, i l'institucional, units per una "cremallera" que és

l'escala d'emergència. Tots dos estan realitzats amb formigó per donar imatge d'economia, de consistència i de durabilitat.

L'edifici institucional té un nivell d'opacitat diferent en cada façana, però la planta baixa és transparent per donar continuïtat visual als buits que té a ambdós costats, la plaça de Pau Casals i la plaça Major. També hi ha un element arquitectònic que es converteix en suport i partícip d'un altre element escultòric, la "A" ajaguda de Joan Brossa. L'edifici administratiu incorpora elements tecnològics com les plaques fotovoltaïques.

11. Espai buit

Quan travessem la llinda d'una porta i entrem en un edifici, malgrat que exteriorment pugui semblar molt massís, entrem en un espai buit. Un edifici no és solament un contenidor, és més aviat un "càntir", ja que, a part de contenir, té una sèrie de funcions: protegir-nos de les inclemències climàtiques, espai on preparar el menjar, on menjar-lo, netejar-nos, descansar... en definitiva, viure-hi.

Com va dir Lao-Tse (segle IV aC), "l'arquitectura no són les quatre parets i el sostre, sinó l'aire que queda



Figura 10. Silueta urbana dels 5.000 anys de Mollet amb quatre de les fites importants de la ciutat: l'estàtua-menhir, el campanar, l'església de Santa Maria de Gallecs i la Casa de la Vila. Llevat del primer, la importància dels altres elements rau en la seva buidor.

dins". Cada edifici, independentment del seu ús, és un espai buit distribuït en subespais buits.

Tot és buit com en l'inici d'aquesta ponència.

Els carrers són hereus dels antics cursos naturals que varen constituir els primers camins. L'ecotò és la línia de façana on es produeix la transició

entre els diferents nivells de privacitat entre el públic i el privat. Alguns carrers són veritables rieres cobertes que segueixen tenint ambdues funcions: ser receptors d'aigua i proporcionar arbrat en alineació que permet gaudir d'un microclima específic i facilitar l'espai lliure que permet el desplaçament de les persones i els vehicles.



Figura 11. Podem assimilar la composició global de Mollet a la imatge d'un arbre, molt més potent que la suma dels seus trossos de llenya.

139



Figura 12. Alguns carrers són veritables rieres cobertes que segueixen tenint ambdues funcions: ser receptors d'aigua i proporcionar arbrat en alineació.



Figura 13. Podem assimilar les places als llocs singulars on es creuen dues o més rieres o camins.

140

L'espai públic, encara que de vegades sembli totalment desert, és un espai compartit, com ho demostren les petjades marcades a la neu o a la sorra de la platja. Podem assimilar les places als llocs singulars on es creuen dos o més rieres o camins.

La nostra ciutat té molts espais de diverses dimensions amb un bon nivell arquitectònic: el parc dels Colors, d'Enric Miralles i Benedetta Tagliabue (2001); la plaça del Vuit de Març, de Carlos Freire i els Serveis Tècnics Municipals (2006), o el parc de les Pruneres, de Serra-Vives-Cartagena (2011).

12. Conclusions

Si mirem un camp florit, tot el prat no són flors, ni molt menys orquídi- es. Si tot fos igual seria un monocultiu cerealístic. Amb Mollet passa el mateix. La força de la composició dels carrers rau en la variabilitat de formes, tex-

tures i colors que conviuen entre sí i s'allunyen de la freda monotonia unicolor. Per això, la composició global, que podem assimilar a la imatge d'un arbre, tant en l'esquema vial com en el seu conjunt, és molt més potent que la suma dels seus trossos de llenya.

Els buits, així com els espais fronterers entre aquests i els espais construïts, en contra del que pugui semblar, no són espais sense valor. Són la transformació cultural d'aquells ecotons naturals, aquells punts de sutura, de frontissa, de frec a frec on es produeixen les relacions humanes, la convivència de les persones, de totes les persones, que en definitiva són el que és la ciutat. La resta no deixa de ser un decorat.

Desitjo que aquestes notes serveixin perquè quan sortiu a "l'espai buit", us fixeu i mireu la nostra ciutat amb uns altres ulls.