



# A debat

**Els fons bibliogràfics patrimonials: els fons jurídics.  
La Biblioteca de l'Il·lustre Col·legi d'Advocats de Barcelona  
Deu qüestions sobre la Cartoteca de Catalunya  
Fons patrimonials d'arts escèniques  
L'Arxiu Històric de la Diputació de Barcelona  
Els fons bibliogràfics patrimonials: els fons eclesiàstics.  
La Biblioteca Pública Episcopal del Seminari de Barcelona**

# Els fons bibliogràfics patrimonials: els fons jurídics. La Biblioteca de l'Il·lustre Col·legi d'Advocats de Barcelona

**Isabel Juncosa Ginestà**

Direcció Biblioteca ICAB. Fons antic i patrimonial  
<biblioantic@icab.cat>

La Biblioteca del Col·legi d'Advocats de Barcelona fou creada el 1833, en el mateix moment que el Col·legi, per tal de donar suport als advocats en qüestions pràctiques.<sup>1</sup> Ja des d'un bon començament la institució tingué especial interès en fer créixer la Biblioteca, i així hi invertí recursos i promougué els donatius. Actualment té 300.000 volums, més de 1.400 publicacions periòdiques, 56 bases de dades jurídiques i recursos electrònics nombrosos. El fons antic és representatiu qualitativament i quantitativa: 1.300 pergamins, 200 manuscrits, 40.000 al·legacions jurídiques, 28 incunables, 2.000 llibres del segle XVI, i aproximadament 85.000 llibres dels segles XVII al XIX. Aquests fons ens converteixen en una de les biblioteques privades especialitzades en dret més importants d'Europa, junt amb el Max Planck Gesellschaft (Institut Max Planck) de Freiburg.

Per tant, amb aquestes característiques ens podem considerar plenament una biblioteca patrimonial. Abans que res caldria aclarir la terminologia que s'emprarà a partir d'ara: es parlarà de biblioteques amb fons patrimonials o històrics,<sup>2</sup> que vol dir que existeix una col·lecció o bé que gran part dels fons són llibres o documents impresos anteriorment al 1801. A Europa, tota biblioteca que tingui més de cent anys d'antiguitat tindrà segur al seu darrere tot un seguit de llibres que pertanyin a fons patrimonials.

Habitualment s'atribueix aquesta tipologia de fons a les biblioteques universitàries. És per això que ens podríem preguntar: com ha anat a parar tot aquest fons patrimonial a la biblioteca d'una corporació professional? Per l'interès dels

seus membres i de la corporació. La Biblioteca del Col·legi d'Advocats de Barcelona té un fons patrimonial jurídic important, del qual un terç del total del seus fons pertany a aquest tipus de llibres antics, rars, etc. A més, hi ha un tret diferencial que ens converteix en un centre divers: la Biblioteca no ha estat mai assaltada, ni cremada, ni per les revoltes del segle XIX, ni durant la Setmana Tràgica, ni durant la Guerra Civil (l'afectaren els bombardeigs però, per sort, les bombes no esclataren),<sup>3</sup> ni tampoc l'afectà la censura franquista; llavors cal dir que el nostre fons patrimonial està intacte, no ha patit alteracions, ni tampoc trasllats.

Els llibres antics o fons històrics arriben habitualment a les biblioteques per dues vies: la compra i la donació. L'intercanvi d'obres, fet comú en diversos punts d'Europa, encara es troba en fase molt inicial a Catalunya. En el nostre cas, la majoria dels fons patrimonials jurídics provenen de donacions. I això, com tot, té una bona explicació: al llarg del segle XIX, les grans figures il·lustrades de Catalunya eren els advocats —els de Barcelona especialment— i foren ells qui en l'últim terç del segle XIX advocaren per recuperar el dret històric català. Això era impensable sense les edicions antigues de la legislació catalana, i començà una recuperació de fons jurídics catalans antics aclaparadora. Formaven part d'aquest grup figures tan remarcables com Valentí Almirall, Francesc de Paula Rius i Taulet, Enric Prat de la Riba, Manuel Duran i Bas, Guillem M. de Brocà, Josep Pella i Forgas, Jaume Bofill i Matas, Raimon d'Abadal i de Vinyals, Joan Martí Miralles i tants d'altres que llegaren les seves biblioteques privades a

1. Estatuts del Col·legi (1836): «Art. 14: A medida que lo permitan los fondos del Colegio se vaya formando una Biblioteca compuesta principalmente de obras selectas de jurisprudencia para uso e instrucción de los colegiados, dictando a este fin, el reglamento y tomando las disposiciones relativas a tan importante objeto.»

2. Altres parlen de *biblioteques d'investigació*, o bé *biblioteques amb reserva*.

3. *La Vanguardia*, 17 de febrer de 1937.



l'ICAB i que, quan ocuparen càrrecs de govern en la institució (degans, bibliotecaris, etc.), dedicaren esforços i diners a l'adquisició de llibres de dret català antic i d'altres fonts relacionades com són textos de dret romà, dret històric de les terres de la península, dret consuetudinari europeu, etc.

Cal esmentar que la cronologia que emprem per definir els fons patrimonials és un xic diferent de l'establerta per la Biblioteca de Catalunya. Què es considera com a fons antic a la Biblioteca de l'ICAB? Per a nosaltres el fons antic arriba fins al 1901, per tant donem un tractament diferenciat als llibres i publicacions periòdiques del segle XIX, considerem que els llibres del vuit-cents formen una col·lecció tan especial i tan única que la tractem com si fos fons patrimonial, tant pel que fa a criteris de catalogació com pels de conservació i preservació.

La Biblioteca en general i el fons antic en particular tenen com a màxima especialització el dret històric de Catalunya; sense cap mena de dubte podem dir que tenim la col·lecció

més completa de tot el món dins aquest àmbit temàtic. També tenim una secció de fons del dret, de dret canònic, de dret consuetudinari de diferents països d'Europa i —per descomptat— de dret romà.

Com a col·leccions destacades i d'una excepcionalitat o vàlua impressionant, que fan que els tinguem una especial consideració, esmentem les col·leccions d'*Usatges de Barcelona*, *Consolats de Mar*, tota la literatura jurídica emesa per la Diputació del General des del segle XV fins al 1714, les obres jurídiques cabdals de dret foral peninsular de Castella, de Navarra, etc.

La política que se segueix hores d'ara a la Biblioteca prioritza la consolidació del fons ja existent, però això no vol dir que no s'hagin dedicat esforços a l'adquisició de fons antic, sinó que primer de tot hem de tenir el fons històric ben catalogat i informatitzat. És ben sabut que aquestes col·leccions patrimonials són molt costoses de mantenir adequadament: restauracions, digitalitzacions, assegurances, mitjans de

conservació (higròmetres, material de preservació, gel de sílice, etc.) i la catalogació informatitzada per tal que aquests fons tinguin difusió per mitjà del nostre catàleg. És cert que la conservació i la preservació dels fons històrics és altament onerosa per a qualsevol institució. La millor solució és fer com la Biblioteca de Catalunya: instal·lar un taller de restauració, però aquest és un propòsit que està fora de l'abast de les biblioteques de mida mitjana, com és el cas de la nostra.

D'altra banda, hem dedicat un especial interès i esforços a la conservació i la preservació per mitjà de la digitalització. Disposem d'un escàner aeri especial per a fons antic amb el qual digitalitzem alhora que atenem les comandes de còpies d'aquest fons que ens fan els usuaris. Gràcies a això avui en dia tenim més de 100.000 imatges digitalitzades, una petita part de les quals és consultable al web institucional.<sup>4</sup> La difusió global l'obtindrem quan les incorporem a partir del 2010 al projecte de la *Memòria Digital de Catalunya*. Quins criteris s'han emprat per començar les digitalitzacions, què hem digitalitzat primer? Hem donat prioritat a les obres que són més úniques, les més valuoses, les que es consulten més —un bon exemple són els còdexs dels *Usatges de Barcelona*—, a tots aquells llibres que marxen de la Biblioteca per mostrar-se en alguna exposició, i a totes aquelles còpies sol·licitades pels usuaris. Per tant, podem dir que avui una bona part de la consulta de fons antic ja es fa per mitjans informàtics, la qual cosa implica en primer lloc la preservació del volum i, en segon lloc, però no menys important, l'agilitat en la consulta de l'ítem.

Mica en mica es va informatitzant el fons antic: actualment ja hi ha més de 3.000 registres, consultables al catàleg en

lliure accés.<sup>5</sup> A més comptem amb l'ajut de subvencions gràcies al fet que tant l'administració central com l'autonòmica estan destinant recursos econòmics als fons patrimonials. La Generalitat de Catalunya —per mitjà de la Biblioteca de Catalunya— dona anualment una subvenció per catalogar i incorporar al *Catàleg del Patrimoni Bibliogràfic de Catalunya* —actualment integrat al *Catàleg Col·lectius de les Universitats de Catalunya* (CCUC)— col·leccions històriques amb un valor específic, i se'ns ha concedit per a la catalogació de les al·legacions jurídiques,<sup>6</sup> de les quals en tenim dipositades més de 40.000. També gaudim d'una altra subvenció del Ministerio de Cultura per a la digitalització de fons antic, gràcies a la qual ja hem digitalitzat i hem fet consultable a la web tota la *Colección Legislativa de España*.<sup>7</sup> Actualment el projecte que s'està portant a terme amb l'esmentada subvenció és la digitalització de les al·legacions jurídiques que prèviament han estat catalogades, per donar una més gran cohesió a aquest fons (consulta bibliogràfica, per saber què hi ha, i consulta del registre digitalitzat).

L'altre gran escull dels fons històrics és la difusió, i ha estat i és el gran afany de la Biblioteca ara. Quin sentit té ser els dipositaris d'aquest gran fons patrimonial si ningú no sap que el tenim? Val a dir que Internet és una gran eina pel que fa a la difusió i transparència de les col·leccions, i les difonem bàsicament per cinc vies:

- La publicació de llibres<sup>8</sup> i catàlegs impresos: pergamins,<sup>9</sup> manuscrits,<sup>10</sup> i al·legacions jurídiques.
- Les exposicions bibliogràfiques, que tenen una durada màxima de dos mesos per tal de no malmetre els llibres que es mostren.

4. Web del Col·legi: [www.icab.cat](http://www.icab.cat), pestanya «Biblioteca», apartat «Biblioteca Digital».

5. Des de l'1 de juliol del 2009.

6. Invocació d'un fet o d'un fonament de dret en un procés o en un procediment en defensa d'una pretensió o d'una petició jurídica. Els advocats, en processos importants, imprimien les demandes per entregar-les als jutges; aquest fenomen es produirà entre els segles XVI i XIX i anirà desapareixent a poc a poc. És un fet que es produeix en altres països d'Europa com Alemanya i Itàlia. Joan Egea, Antoni Mirambell, «La Biblioteca del Col·legi d'Advocats de Barcelona: Sala d'Al·legacions: memòria», *Revista Jurídica de Catalunya*, núm. 3 (1981), p. 566-577.

7. És la sèrie on es recopila tota la legislació espanyola de l'època contemporània des del 1812 i que completa la col·lecció històrica del *Boletín Oficial del Estado*, que comença el 1861.

8. Col·legi d'Advocats de Barcelona, *La Biblioteca de l'Il·lustre Col·legi d'Advocats de Barcelona* (Barcelona: Il·lustre Col·legi d'Advocats de Barcelona, 1997).

9. Col·legi d'Advocats de Barcelona. *Catàleg de documents jurídics manuscrits de la Biblioteca de l'Il·lustre Col·legi d'Advocats de Barcelona*, a cura de Lluïsa Cases i Loscos, Ignasi J. Bages i Jardí (Barcelona: Col·legi d'Advocats, 1991).

10. En preparació.



Ens hem incorporat al Consorci de Biblioteques Universitàries de Catalunya, a partir del qual ens obrim a tot el món de la investigació.

- Internes: es fan dins les dependències de la Biblioteca, en una sala preparada *ad hoc*. Tenen una periodicitat bimensual, i sempre el tema voltarà sobre els ambients jurídics, per exemple: «Les Constitucions de Catalunya», «Sant Jordi i la Corona d'Aragó», «Els bombardeigs de l'ICAB». La propera versarà sobre la història del dret hipotecari.
- Externes: la Biblioteca col·labora sempre amb les institucions que li demanen els seus fons, sempre que s'acompleixin els requisits que considerem mínims: assegurances, seguretat i transport, i condicions de conservació (temperatura, humitat i llum). Així hem fet exposicions a: Museu d'Història de Catalunya (Barcelona, 2004 i 2007); Nova Southeastern University (Fort Lauderdale, Florida, EUA, 2004); New York University (2007); i leMed (2008 i 2009).
- Pàgina web. El catàleg de la Biblioteca està disponible al web del Col·legi des del 1998, i s'hi poden consultar tant el fons antic com el modern; el catàleg s'ha obert a

tothom des de juliol del 2009. A la vegada trobem dins l'apartat de «Biblioteca Digital» la *Col·lecció històrica*, on es van incorporant part dels fons digitalitzats. Actualment s'hi pot consultar tota la *Colección Legislativa de España*.

- Visites guiades. Tots els primers dimarts de mes, la Biblioteca ofereix visites guiades no tant sols per les seves dependències nobles (Sala dels Usatges, Sala de les Nacions), sinó que també fa una breu mostra bibliogràfica del fons antic. També es fan aquestes visites a tots aquells grups de menys de 20 persones que ho sol·licitin.
- CCUC i *Memòria Digital de Catalunya*. És el gran projecte de la Biblioteca de l'ICAB per al 2009. Ens hem incorporat al Consorci de Biblioteques Universitàries de Catalunya, a partir del qual ens obrim a tot el món de la investigació. Per acabar, donem les gràcies a la redacció de la revista per l'esforç per facilitar el debat en una situació molt determinada, que obviament no afecta en general totes les biblioteques, però que som moltes, amb necessitats i problemes específics.

# Deu qüestions sobre la Cartoteca de Catalunya

**Carme Montaner**

Cartoteca de Catalunya. Institut Cartogràfic de Catalunya  
<carme.montaner@icc.cat>

## 1. Què és la Cartoteca de Catalunya i quins objectius té?

La Cartoteca de Catalunya (CTC) és un centre públic que ofereix als usuaris documentació cartogràfica de tot el món. El més destacable és, precisament, aquesta cobertura geogràfica d'abast mundial i que inclou tot tipus de mapes, fotografies aèries, atles i globus, tan antics com moderns. Creada el 1986 i oberta al públic el març de 1987, la Cartoteca compta amb més de 600.000 documents de naturalesa diversa i, en aquests vint anys, més de 18.000 usuaris presencials i més de 300.000 a través de la seva pàgina web n'han utilitzat els serveis. La seu actual és al Parc de Montjuïc de Barcelona.

La CTC és una unitat dins de l'Institut Cartogràfic de Catalunya (ICC), empresa pública de la Generalitat de Catalunya. Si bé l'objectiu principal de l'ICC és la producció de mapes, des dels seus inicis ha impulsat la creació d'un centre de consulta pública de documentació cartogràfica i geogràfica. I així ho han recollit les successives lleis que n'han regit el funcionament; és la 16/2005 de 27 de desembre, l'article 48 de la qual està dedicat a descriure les funcions específiques de la CTC.

## 2. Quins fons es poden trobar a la CTC?

La CTC conté quatre tipus de fons: cartogràfic, bibliogràfic, fotogràfic i documental. Geogràficament abasten des de l'àmbit local català fins a l'àmbit universal i cronològicament engloben des de les primeres representacions cartogràfiques fins a l'actualitat. Els fons, formats inicialment a partir de la documentació procedent dels traspassos dels serveis cartogràfics que l'han precedida, s'han anat ampliant mitjançant compres, però també per donacions, cessions i intercanvis. En xifres, estem parlant —el 31 de desembre de 2008— de gairebé 300.000 mapes, 60.000 llibres, 350.000 fotografies aèries verticals, 45.000 fotografies paisatgístiques i més de 200 instruments antics ([www.icc.cat/cartoteca](http://www.icc.cat/cartoteca)).

El fons específicament cartogràfic, un dels més grans d'Espanya, conté mapes, plànols i vistes en qualsevol suport: paper, digital, globus o relleus. La majoria és material imprès (original o facsímil), encara que disposa d'una petita mostra de manuscrits. S'hi poden trobar:

- Mapes solts: mapes que no formen part d'atles o de llibres. Abracen des del segle XVI al segle XXI i n'hi ha de tot el món. Els mapes fins al segle XVII són a la secció de reserva. Aquest fons inclou fulls separats d'atles, mapes de tot tipus i vistes. Compta amb una col·lecció molt completa de mapes de Catalunya.
- Mapes en fulls: La col·lecció més destacada de la Cartoteca la constitueixen els mapes en fulls a escales mitjanes d'arreu del món. Es tracta de cartografia majoritàriament del segle XX i dels cinc continents, creada per serveis cartogràfics oficials. Des de cobertures mundials a escala 1:1.000.000 fins a cobertures estatals a escales 1:50.000 o més grans. Aquestes col·leccions es veuen notablement incrementades quan es refereixen a Espanya o a qualsevol de les seves comunitats autònomes i, en especial, de Catalunya.

Es complementa amb una col·lecció de més de 200 instruments cartogràfics antics com ara teodolits, nivells, etc., dels segles XIX i XX.

## 3. Quins altres tipus de documentació a més de la cartogràfica trobem a la Cartoteca?

**Fons bibliogràfic:** el fons de llibres abraça un període que va des del segle XVI fins a l'actualitat. Des del punt de vista de la seva temàtica té una doble vessant: la tècnica i la històrica i referencial. Els llibres de tipus tècnic corresponen a les matèries implicades en la producció cartogràfica: fotogrametria, geodèsia, teledetecció, sistemes d'informació geogràfica, entre d'altres. Els de caire històric i referencial tracten temes com història de la cartografia, monografies de





cartògrafs, monografies locals, cartobibliografies, catàlegs de les grans cartoteques del món, directoris, etc. Disposa d'un fons d'atles de caire universal, tan antics com moderns, i també atles parcials (estatals, temàtics, escolars, etc.). L'hemeroteca és formada per un gran nombre de revistes, un 90 % de les quals dedicades a la tecnologia cartogràfica.

També hi ha fons especials com, per exemple, el fons IPUR que recull documents sobre urbanisme dels anys 1960 i 1970, la biblioteca de l'enginyer Josep Maria Puchades i Benito (1913-1982) o la biblioteca personal del geògraf Gonçal de Reparaz (1901-1984). Darrerament s'hi ha incorporat la biblioteca Josep M. Domènech, especialitzada en geografia de Catalunya.

**Fons fotogràfic:** format per diverses col·leccions, entre les quals destaquen les següents:

- *Fotografies aèries verticals:* amb més de 350.000 fotografies aèries verticals de Catalunya des de 1941 fins a l'actualitat. Està format pels negatius produïts per l'ICC

mateix i per altres fons que s'han anat aplegant amb els anys. Constitueix un fons únic de documentació per a l'estudi de l'evolució del territori de Catalunya.

- *Fons Gaspar:* format per un centenar de fotografies aèries obliqües de Catalunya de l'any 1929 fetes per Josep Gaspar i Serra (Manresa, 1892-Barcelona, 1970).
- *Fons Sace:* format per fotografies aèries obliqües d'indrets majoritàriament de Catalunya i també de la resta d'Espanya. Correspon als fons de l'empresa SACE Sistemas Aéreos Comerciales Españoles, ubicada a Barcelona i operativa entre 1962 i 1985.
- *Fons Cuyàs:* fons fotogràfic familiar iniciat per Narcís Cuyàs i Parera i continuat pels seus fills Enric i Narcís. Està format per més de 13.000 negatius en blanc i negre i consta de dues parts ben diferenciades: fotografies de paisatges, que cobreix tot Catalunya i zones de les illes Balears, País Valencià i Catalunya Nord; i fotografies temàtiques sobre cultura popular, transports i altres temes.



**Fons documentals:** és la part d'arxiu que aplega documents de diversa procedència com ara el fons personal del meteoròleg Eduard Fontserè, el del geògraf Pau Vila, el del també geògraf Gonçal de Reparaz Ruiz, i el de l'enginyer J. M. Puchades; fons institucionals com el fons històric del Servei Meteorològic de Catalunya, el del Grup d'Estudis Territorials i el fons de l'editorial cartogràfica Montblanc.

#### 4. Hi ha documents que puguem considerar excepcionals?

Malgrat que es tracta d'una cartoteca creada fa pocs anys, aplega alguns documents molt especials com ara un mapa del món imprès l'any 1493, una carta portolana de la Mediterrània feta cap a 1570, un atlas manuscrit dibuixat pel comte de Darnius de principis del segle XVIII o alguns fulls manuscrits signats per Cerdà del seu projecte de ferrocarril de Granollers a Sant Joan de les Abadesses. Ja del segle XX hi ha un col·lecció molt exhaustiva de cartografia soviètica de tot el món feta durant els anys de la guerra freda o un globus del planeta Mart.

#### 5. Quin ha estat l'impacte del digital en la cartografia i com ha afectat les cartoteques?

El món de la cartografia ha estat un dels que ha rebut un impacte més gran amb la introducció de les eines digitals, que han incidit molt fortament en tots els processos productius. Des de la captura de la informació fins a la lectura del mapa, les noves tecnologies n'han transformat totalment l'entorn. Així, per exemple, la informació proporcionada pels satèl·lits i processada digitalment s'acaba consultant virtualment a través d'Internet amb productes com ara *Google*

El traspàs al format digital estalvia la consulta directa de l'original, permet fer ampliacions parcials del document i fer-ne reproduccions sense malmetre l'original.

*Earth*. Podem dir que, en pocs anys, el món de la cartografia ha viscut una profunda transformació de l'objecte (el mapa), de les tècniques de realització i dels usuaris.

Les cartoteques òbviament s'han vist immerses en aquest mar de canvis i actualment estan en ple procés de redefinició de quin ha de ser el seu paper en l'entorn digital. D'una banda, tenen el repte d'incorporar la documentació en format digital amb els lectors, visualitzadors i serveis d'emmagatzematge corresponents i, de l'altra, s'obren noves possibilitats de conservació, visualització i digitalització dels fons en format paper a través de les tècniques de digitalització.

#### 6. Com ha incorporat la CTC els processos digitals en el seu funcionament?

La CTC va valorar ben aviat les possibilitats que oferia l'entorn digital pel que fa a la documentació cartogràfica i no només en l'àmbit de la difusió, sinó també en el de la preservació i el de la reproducció. Els formats en paper dels mapes són molt sovint de difícil manipulació, emmagatzemament i conservació. El traspàs al format digital estalvia la consulta directa de l'original, permet fer ampliacions parcials del document i fer-ne reproduccions sense malmetre l'original.

L'any 2002 la CTC inicià un projecte per a la digitalització dels fons, molt especialment dels cartogràfics i fotogràfics. L'any següent ja es penjaren els primers mapes digitals al web de l'ICC però no fou fins a l'octubre de 2007 que no s'inicià el repositori d'imatges de la «Cartoteca Digital». S'inicià amb una primera càrrega de 5.000 mapes agrupats en 12 col·leccions i actualment ja es poden consultar més de 27.000 imatges agrupades en 21 col·leccions temàtiques ([cartotecadigital.icc.cat](http://cartotecadigital.icc.cat)).





Les imatges es poden consultar amb eines de zoom i pan, estan descrites en estàndard Dublin Core i es poden descarregar a alta resolució (300 ppi), gratuïtament, previ registre al web de l'ICC. Cal demanar permís a l'ICC per a reproduir-les.

### 7. Com ha impactat el projecte de digitalització en els serveis de la CTC?

El projecte de digitalització ha suposat un canvi en els processos de consulta dels fons de la cartoteca que s'ha reflectit en un augment espectacular dels usuaris virtuals. Aquests nous usuaris han generat un seguit de consultes en línia i telefòniques, han transformat el servei de reproduccions amb les descàrregues i han fet augmentar espectacularment el nombre de peticions de permisos de reproducció. Així, durant l'any 2008, als poc més de mil usuaris presencials cal afegir-hi 150.000 visites a la pàgina web que donaren lloc a la descàrrega de 29.320 fitxers digitals. Cal afegir-hi també les més de dues mil consultes telefòniques i telemàtiques.

La digitalització també ha suposat una visualització dels fons de la cartoteca inimaginable fins fa ben poc. El caràcter universal de les col·leccions penjades —hi ha mapes de Catalunya però també de la resta del món— ha propiciat la presència d'usuaris virtuals de territoris llunyans com poden ser els territoris hispanoamericans, pel fet que una de les col·leccions està formada per cartografia del continent americà. Actualment la pàgina web de la Cartoteca surt citada en portals d'arreu.

### 8. Hi continua havent un servei tradicional?

La Cartoteca continua oferint els seus serveis a la seu de Montjuïc, assessorant en tot tipus de documentació cartogràfica i geogràfica. Cal no oblidar que hi ha tot un seguit de material que per qüestions de *copyright* no es pot penjar a Internet, però que continua essent consultable a la nostra sala de lectura.

### 9. Quines accions de difusió duu a terme la CTC?

La Cartoteca organitza habitualment congressos i cursos relacionats amb la catalogació de mapes, els processos de digitalització o la història de la cartografia. També ha organitzat algunes exposicions de mapes i duu a terme una línia de publicacions en aquest camp, encapçalades per l'edició de facsimils de mapes dels seus fons o mapes de Catalunya en centres forans. El personal de la Cartoteca participa habitualment en cursos organitzats per institucions com el COBDC o l'Associació d'Arxivers de Catalunya.

### 10. En quines iniciatives i fòrums participa la CTC?

La CTC participa activament en grups de treball de cartotèques tan espanyoles (IBERCARTO; IDE y Patrimonio Cartográfico) com internacionals (LIBER Groupe des Cartothécaires; Commission on Digital Technologies in Cartographic Heritage). La biblioteca de la CTC està integrada en el CCUC i les dades de la Cartoteca Digital són consultables des d'altres portals com ara l'europeu DIGMAP.

# Fons patrimonials d'arts escèniques

## Anna Valls Pasola

Directora del Centre de Documentació i Museu de les Arts Escèniques  
<vallspa@institutdelteatre.cat>

### 1. El Centre de Documentació i Museu de les Arts Escèniques (MAE)<sup>1</sup>

El MAE treballa des dels inicis del segle xx per preservar la memòria de les arts escèniques de Catalunya i també per ser el centre de referència d'informació i recerca d'aquestes arts. Com que, a més, és part d'una institució docent (l'Institut del Teatre), dirigeix i ha dirigit des dels inicis les seves actuacions pel que fa a:

- Preservar els fons bibliogràfics, museístics i d'arxiu que fan referència a les arts escèniques catalanes, amb especial èmfasi al teatre i a la dansa.
- Donar suport a la docència i a la recerca dels diferents centres docents (Escola Superior d'Art Dramàtic, Conservatori Superior de Dansa, Escola d'Ensenyament Secundari i Artístic/Conservatori Professional de Dansa, i Escola Superior de Tècniques de les Arts de l'Espectacle).
- Donar resposta a totes les demandes d'informació sobre les arts escèniques catalanes.

### 2. Fons patrimonials d'arts escèniques

Les arts escèniques són arts efímeres. El MAE aspira a recollir tot allò que té relació amb un espectacle i amb una producció professional estrenada a Catalunya. Quan des del MAE es parla de preservació de la memòria, es fa referència a tot allò que permeti evocar un espectacle en concret: la seva escenografia, el cartell de difusió, la música, el vestuari, les fotografies, el programa de mà, etc. Es parteix de la base que tots els fons que es recullen són patrimonials. Sovint s'ha associat patrimoni a document o objecte antic, però per al MAE gairebé tots els seus fons són considerats patrimonials, només s'exclouen certs fons de suport a la docència. És evident que un cartell dels anys noranta no té ara el mateix valor que un dels anys vint o de finals del segle

xix, però els cartells que avui es recullen permetran explicar d'aquí a cent anys moltes característiques del teatre i de l'estètica teatral dels anys noranta, i llavors ningú dubtarà que tenen un valor patrimonial.

#### Fons bibliogràfic històric

Dins dels fons bibliogràfics patrimonials destaquen més de 5.000 manuscrits i 17.000 impresos dels segles xviii i xviii i 30.000 impresos del segle xix. Aquest fons no només és important en l'àmbit català, sinó que també reuneix una col·lecció molt important de teatre espanyol del segle d'or.

#### Arxiu fotogràfic

El fons fotogràfic, que cobreix bàsicament l'escena catalana, conté més de 150.000 imatges d'espectacles, d'actors, de cantants lírics, de compositors, d'instrumentistes, d'escenògrafs, d'autors literaris, etc. Hi destaquen les fotografies de Pau Audouard, Amadeo, Esplugas, Areñas, Postius, Pau Barceló, Andreu Basté, Ros Ribas, Josep Gol, Josep Aznar, Albert Fortuny, Colita o Pilar Aymerich.

#### Arxius personals i d'organitzacions

Es conserven arxius personals d'empresaris (Luis París, del Teatro Real), de professionals de les arts escèniques siguin actors, directors, etc. (Tórtola Valencia, Adrià Gual, Xavier Regàs i altres), d'organitzacions (Marató de l'Espectacle), etc.

#### Col·lecció escenogràfica

El fons escenogràfic fa referència a escenògrafs catalans o que han treballat bàsicament a Catalunya. Conté més de 16.000 documents (esbossos escenogràfics, figurins i teatrina) des de finals del segle xix fins a l'avantguarda. Hi destaquen les col·leccions Adrià Gual, Francesc Soler i Rovirosa, Marià Andreu, Fabià Puigserver, Sigfrid Burmann, etc.

1. Institut del Teatre. Diputació de Barcelona.



### Cartells

Es conserven més de 5.000 cartells d'àmbit teatral de procedències diverses i abast geogràfic europeu. Hi destaquen pel valor artístic els de principis del segle xx del Gran Teatre del Liceu, els originals de Penagos per la ballarina Tórtola Valencia o el de Grau Sala per Margarita Xirgu a l'obra *Doña Rosita la Soltera* de Federico Garcia Lorca.

### Programes de mà i dossiers

La col·lecció d'impresos està formada per més de 100.00 programes de mà dels espectacles que s'han estrenat bàsicament als teatres de Barcelona i de Catalunya des de 1860. Aquesta col·lecció conté programes de teatres importants de l'Estat espanyol, especialment de finals de segle XIX i inicis del segle XX.

### Indumentària

El fons de vestits està format per més de 800 peces, entre les quals destaquen els vestits i complements de l'actriu Margarita Xirgu, de la ballarina Tórtola Valencia, de Carmen Amaya, de l'actor Enric Borràs, del cantant líric Francesc Viñas i de la soprano Victòria dels Àngels.

### Titelles i marionetes

El formen 437 objectes. Hi destaquen les col·leccions de Juli Pi, Didó, Anglès, Guinovart, Ingebörg, Vergés i les del marionetista H. V. Tozer.

### Fons pictòric

La col·lecció de quadres la formen més de 200 peces, entre les que destaquen els dibuixos de Ramon Casas, els retrats

dels senyors Riquelme de Santiago Rusiñol o els olis de Marià Andreu.

## 3. Comunicació i difusió dels fons

Des de fa uns tres anys, el MAE ha prioritzat l'accessibilitat dels seus fons per mitjà d'Internet, raó per la qual ha abocat molts recursos humans i econòmics a l'*Escena digital*, el projecte estrella dels darrers dos anys.

A més, ha apostat per una presència activa en jornades i congressos, especialment en els següents: Jornades Catalanes d'Informació i Documentació del COBDC, Jornadas Españolas de Documentación de FESABID, congressos de la Société Internationale des Bibliothèques et Musées des Arts du Spectacle (SIBMAS), i activitats de l'European Network of Information Centres for the Performing Arts (ENICPA).

## 4. Projectes en curs

En els darrers tres anys s'han iniciat una sèrie de projectes, que es troben en diferents fases, tots encaminats a fer accessibles els nostres fons. S'han prioritzat les noves tecnologies de la informació, ja que actualment el MAE no disposa d'una sala d'exposicions permanent.

### *Escena digital (escenadigital.institutdelteatre.cat)*

A finals del 2008 es va presentar *Escena digital*, la base de dades d'imatges del MAE, amb les col·leccions d'escenografia, figurinisme i titelles. Durant l'any 2009 s'hi han incorporat la col·lecció de cartells i part de la d'indumentària, i abans d'acabar l'any s'espera afegir-hi una magnífica col·lecció de castanyoles i la col·lecció d'art. Actualment hi ha accessibles més de 20.000 imatges.





### **Museu Virtual**

Durant tot l'any s'ha treballat per tal que el 2009 el Museu Virtual de les Arts Escèniques pugui ser una realitat. S'ha definit el discurs museogràfic, s'han definit els blocs temàtics dels quals parlarà el Museu, s'ha fet una anàlisi de la col·lecció amb relació al discurs museogràfic i als blocs temàtics definits i, a inicis del 2009, es disposarà d'una proposta de pàgina web que caldrà desenvolupar durant el 2010.

Els blocs temàtics previstos són: teatre català, circ a Catalunya, titella català, dansa a Catalunya i òpera a Catalunya. Els blocs monogràfics previstos són: evolució de l'espai escènic, construcció d'un titella català, l'Institut del Teatre, el Teatre de la Santa Creu, i la construcció de l'èfimer. Finalment, s'ha previst un bloc transversal: «Protagonistes», el qual, amb el suport d'una fitxa biogràfica, intentarà reunir la informació de la vida i l'activitat dels diversos protagonistes de les arts escèniques catalanes.

### **Base de dades d'espectacles estrenats a Catalunya**

Durant anys s'ha recollit en una base de dades referencial la informació dels espectacles estrenats a Catalunya. Paral·lelament s'han recollit els programes de mà, els cartells i les fotografies dels espectacles. S'està treballant per interrelacionar les diferents bases de dades i fer de la base de dades dels espectacles el punt d'origen de tota la informació. El desenvolupament del projecte està previst per la segona meitat de l'any 2010.

### **Memòria Audiovisual de les Arts Escèniques de Catalunya**

Amb l'objectiu de preservar, aglutinar i difondre les gravacions dels espectacles de teatre i dansa produïts i representats a Catalunya, el MAE està treballant en un ambiciós projecte que ha anomenat *Memòria Audiovisual de les Arts Escèniques a Catalunya*, que inicialment reunirà tots els tallers dels alumnes de l'Institut (més de dues mil gravacions) i, molt probablement, les gravacions dels espectacles del Teatre Nacional de Catalunya.

## **5. Principals dificultats**

És evident que en la preservació, la documentació i la difusió dels fons patrimonials els professionals ens trobem amb enormes dificultats, de les quals una de les més importants és l'econòmica. El MAE, però, en vol destacar una altra: la preservació de les imatges i dels formats digitals.

Per al MAE, que ha apostat per la digitalització dels seus fons amb l'objectiu de posar-los a disposició de la comunitat internacional, una de les dificultats més gran és la preservació de les imatges i dels formats digitals.

Creiem que cal aturar la frenètica activitat digitalitzadora en la qual hem entrat moltes institucions, per reflexionar i, sobretot, per planificar la preservació de les imatges i dels arxius. I això és el que el MAE es planteja fer durant el proper any: no continuarà digitalitzant fins que no s'hagi definit i desenvolupat una plataforma digital que garanteixi la preservació dels formats i sobretot una certa actualització automàtica dels formats.

# L'Arxiu Històric de la Diputació de Barcelona

## M. Assumpta Rodon i Valls

Cap de l'Arxiu general. Diputació de Barcelona  
<rodonvm@diba.cat>

L'Arxiu Històric de la Diputació de Barcelona dóna servei a tota l'estructura administrativa de la corporació, que és qui l'ha creat i qui el va incrementant amb els fons que periòdicament li transfereix. Està adreçat a tots els ciutadans i obert a la consulta dels documents que custodia per a treballs en el camp de l'estudi i de la investigació.

Des que es creà, l'arxiu ocupava una dependència del Palau de la Generalitat de Catalunya. En deixar la Diputació de Barcelona el Palau als seus legítims propietaris i buscar una nova seu des d'on continuar exercint les seves competències, s'advertí la necessitat d'unificar tota la documentació que, al llarg dels anys, s'havia anat dispersant per manca d'espai. Assolir aquest objectiu no era possible al nou edifici de la seu corporativa, per tant calia cercar un nou emplaçament on ubicar, si més no, els fons històrics. El nou arxiu havia d'estar en un lloc cèntric, de fàcil accés, ben comunicat i amb capacitat per posteriors ampliacions. Entre els edificis que reunien les característiques exigides s'escollí un dels pavellons del Recinte de la Maternitat.

L'abril de 1987 s'inaugurà l'Arxiu Històric de la corporació on es guarden els fons documentals d'entre 1812 i 1960. L'edifici, obra de l'arquitecte Camil Oliveres Gensana, fou construït per allotjar els safareigs de la Casa Provincial de Maternitat i Expòsits. Les obres d'adequació i restauració són de l'arquitecte Norman Cinnamond. Té una superfície de 1.235 m<sup>2</sup> i un dipòsit central, subterrani, amb 6.900 m de prestatgeria en armaris compactes, on la temperatura i la humitat estan controlades per garantir la conservació dels documents. La sala de consulta compta amb 5 ordinadors des d'on consultar les bases de dades, i s'integra amb el jardí per unes grans vidrieres, aconseguint un espai lluminós, silenciós i funcional.

## El fons de la Diputació de Barcelona

El fons guarda el conjunt de documents manuscrits, mecanografiats i electrònics; les publicacions; les col·leccions gràfiques i cartogràfiques; les d'imatges fixes i mòbils produïdes i rebudes pels diferents òrgans de govern i dependències administratives en el transcurs de l'exercici de les seves activitats. El sistema d'organització és funcional, seguint les diferents àrees de competències de la Diputació al llarg de la seva història: Govern, Hisenda, Agricultura, Medi Ambient, Quintes i Cossos Armats, Espais Naturals, Beneficència, Sanitat, Serveis Socials, Cultura, Educació, Arquitectura i Vies de Comunicació.

## Descripció del fons

La descripció dels fons s'ha fet a partir de la normativa de descripció arxivística de Catalunya NODAC, mètode que permet descriure d'una manera homogènia i única tot el fons i les col·leccions existents. En totes les descripcions hi ha els elements comuns i obligatoris de: títol, codi de referència, descripció, noms propis, noms geogràfics, productor, dates extremes i aquells elements complementaris segons les seccions que es descriuen.

## Secció d'imatges

L'Arxiu d'imatges de la Diputació de Barcelona conté documentació fotogràfica i audiovisual produïda, adquirida o rebuda per la corporació en l'exercici de les seves funcions i activitats públiques. Bàsicament es tracta de la crònica gràfica de les activitats dels membres de la corporació, des dels inicis del segle xx fins als nostres dies. Cal fer menció d'una col·lecció d'imatges que recull l'activitat política de la Generalitat republicana, especialment la del president Macià



## La gran majoria de fotografies que es guarden en el nostre arxiu se centren en la mateixa Diputació de Barcelona i la seva actuació.

en els seus desplaçaments per les poblacions i comarques catalanes. És especial perquè durant el govern de la Generalitat de 1931 a 1939 la Diputació va ser abolida i, per tant, no tenim altres imatges d'aquest període.

La procedència del major nombre d'imatges és del Servei de Protocol, bàsicament perquè des de finals del segle XIX i tot al llarg del XX apareixen noves formes socials que es concreten en: ateneus obrers, corals, centres esportius, liceus, instituts industrials, cambres, casinos, acadèmies científiques, etc., entitats que concentren una gran activitat en la programació i l'organització de tota mena de commemoracions, actes de cortesia, manifestacions culturals i festes, als quals sempre es convida la Diputació, que hi assisteix i hi col·labora en l'organització i amb el lliurament de trofeus, premis i medalles.

Per altra part, el protagonisme polític que les dues dictadures donaren a les diputacions els otorgà una posició de privilegi que propicià tant la seva presència en nombroses accions protocol·làries, com en l'organització de les mateixes. Per això la secció guarda fotografies de visites de membres del govern nacional i de governs estrangers, de la família reial i de membres d'altres dinasties, personalitats de la cultura, les arts, l'esport i la política, i de tota mena d'homenatges, d'inauguracions i de recepcions.

Aquest, i no altres, és el principal motiu pel qual la gran majoria de fotografies que es guarden en el nostre arxiu se centren en la mateixa Diputació de Barcelona i la seva actuació. És obvi que mostren preferentment els presidents i els diputats en els actes que presidiren en els pobles i ciutats de la província de Barcelona. Són fotografies fetes per encàrrec a fotògrafs com José Domínguez, Pérez de Rozas, Creix, etc., que reflecteixen la vida corporativa en l'àmbit de la seva actuació al llarg de quasi cent anys. Sense oblidar, però, les

altres institucions polítiques que han estat relacionades amb la Diputació.

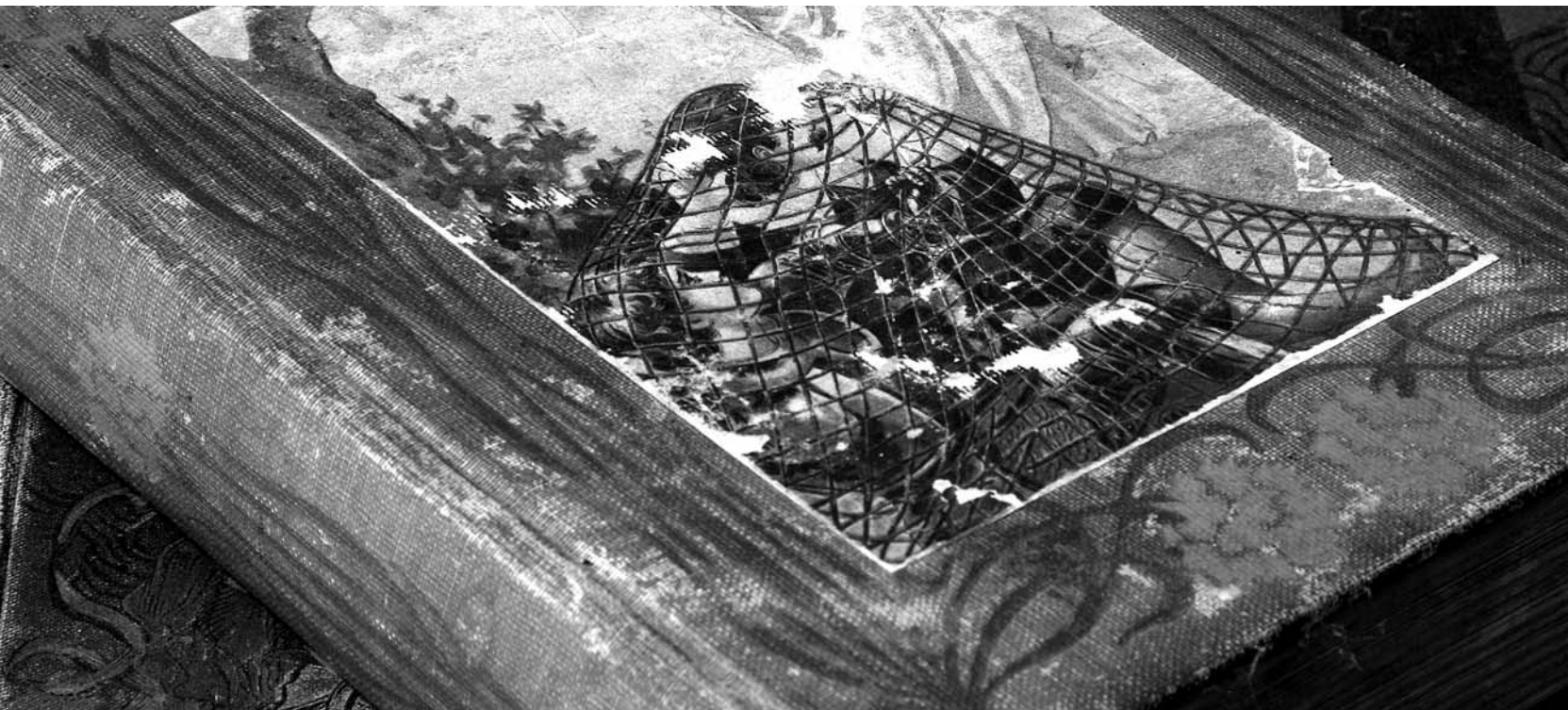
Una segona procedència de les imatges correspon a les publicacions que la Diputació de Barcelona ha editat. El nucli principal està format per la col·lecció de fotografies que provenen de les revistes *San Jorge*, publicada entre 1954 i 1977, i *Arrel*, d'entre 1961 i 1987. Tant aquestes com la resta són fotografies encarregades o comprades per il·lustrar llibres, opuscles o programes específics, tracten tot tipus de temes artístics, culturals i socials i, geogràficament, s'amplia més enllà de la província de Barcelona.

Tota la documentació fotogràfica que integra l'Arxiu s'ha classificat segons un quadre que té els apartats següents:

- I. Serveis socials
- II. Patrimoni i Obres públiques
- III. Cultura
- IV. Ciències i Investigació
- V. Crònica gràfica
- VI. Actes protocol·laris

La labor benèfica de la Diputació de Barcelona es pot seguir mitjançant les imatges de la Casa de Caritat i de la Casa de Maternitat. D'ambdues institucions hi ha uns excel·lents reportatges de Brangulí, fets amb una clara funció de promoció institucional, que es concreten en una col·lecció de postals de les instal·lacions: hi podem veure les activitats del dia a dia dels nois i noies acollits, dels diferents tallers d'aprenentatge d'oficis, i ens mostren la vida quotidiana dels avis i de les àvies asilats. Pel que fa a la Casa de Maternitat el reportatge se centra en les instal·lacions, en els acollits, l'aula del sistema Montessori i el servei clínic d'obstetrícia.

Entre les fotografies de Casa de Caritat hi trobem les més antigues de l'arxiu. Es tracta d'una col·lecció d'imatges del



Servei Funerari del qual, en part, depenia el sosteniment de la institució. Les fotografies mostren diferents modalitats de carrosses i taüts emprats segons les possibilitats dels familiars del difunt per a l'ocasió.

L'aspecte sanitari queda reflectit en les imatges dels malalts mentals acollits en diferents manicomis i dels tuberculosos acollits al sanatori a Casa Tarrida.

Dintre de la secció de Patrimoni i Obres Públiques destaquen les sèries de fotografies relatives a edificis propietat de la Diputació de Barcelona. Mitjançant les imatges es pot fer un seguiment de les reformes i adequacions a què s'han sotmès al llarg dels anys edificis emblemàtics de la ciutat de Barcelona com la Biblioteca de Catalunya, la Universitat Industrial, el Museu Marítim, el Palau de la Generalitat o les Llars Mundet.

En l'apartat d'Obres Públiques tenim imatges de la construcció de la xarxa provincial de carreteres. Hi ha fotografies que daten de finals del segle XIX, com la del pont sobre la riera de Santa Eulàlia, a la carretera provincial de Caldes de Montbui a Sant Celoni, o el pont sobre el riu Anoia, a la d'Igualada a Santa Coloma de Queralt, ambdues del 1879.

Dintre de la vessant cultural, destaquen les imatges de les

biblioteques populars creades per la Mancomunitat de Catalunya i de les que va obrir la Diputació als diferents pobles de la província de Barcelona; l'activitat bibliotecària al front durant la Guerra Civil; i nombrosos reportatges d'inauguracions d'exposicions, de conferències i de tota mena d'actes culturals.

Mitjançant les imatges es pot seguir l'activitat docent de les diferents escoles tècniques creades per la Mancomunitat de Catalunya: la Universitat Industrial, l'Escola de Teixits de Punt de Canet de Mar, l'Escola de la Dona, l'Escola d'Agricultura i Enologia o la Granja Escola de Caldes de Montbui.

A la secció de Ciències i Investigació hi ha col·leccions d'imatges procedents de l'Escola d'Agricultura de Caldes de Montbui, que mostren experiències de cultius de cereals, d'arbres fruiters, de plagues i de malalties de plantes autòctones, fetes per a la formació dels estudiants. Amb tot, cal destacar les fotografies que il·lustren els concursos de bestiar que s'organitzaren per tot Catalunya amb la finalitat de la millora de les races. I també les fotografies relatives a la viticultura que inclouen l'elaboració del vi i la construcció de cellers cooperatius.



### Accés i ús

Les 38.068 fotografies de l'Arxiu Fotogràfic de la Diputació de Barcelona estan catalogades en una base de dades referencial on cada imatge està descrita a nivell d'unitat documental simple. D'aquests documents catalogats, uns 25.000 estan digitalitzats, per una banda amb la finalitat de facilitar l'accés de l'usuari a la informació i, per una altra, per una major preservació de les fotografies ja que així s'evita haver de manipular-les.

Les imatges fotogràfiques de l'arxiu són d'accés lliure. Els usuaris poden accedir a la base de dades i als documents digitalitzats des dels ordinadors de la sala de consulta. La fitxa els dona les dades necessàries per la identificació de les imatges pel que fa a la significació, la localització, la data, l'autoria, el contingut i les dades tècniques.

**Adreça:** C. Mejía Lequerica, 1 (Recinte Maternitat). 08028 Barcelona

**Telèfons:** 934 022 665 ; 934 022 446

**A/e.** [ssec.arxiug@diba.cat](mailto:ssec.arxiug@diba.cat)

### Accessos

Autobusos: 43, 15, 75 Travessera de les Corts; 59, 70, 72, 75 Gran Via Carles III,

Metro: línia 3, parada Les Corts

**Horari:** De dilluns a divendres de 9 h a 14 h tot l'any

**Directora:** M. Assumpta Rodon i Valls

**Responsable de l'Arxiu Fotogràfic:** Núria Miró Gero

### Serveis que oferim

Assessorament tècnic personalitzat en la consulta dels fons documentals.

Accés als catàlegs mecanitzats dels fons documentals i biblioteca.

Accés al catàleg digitalitzat dels fons fotogràfics i gràfics.

Biblioteca i hemeroteca especialitzada en dret administratiu i publicacions de la corporació.

Informació dels Diaris Oficials: DOG, BOP, BOE, BORNE.

Informació general per correu electrònic i telèfon.

Reproducció de documents en diferents formats i mitjans.

Visites concertades a l'Arxiu per a grups organitzats.



# Els fons bibliogràfics patrimonials: els fons eclesiàstics. La Biblioteca Pública Episcopal del Seminari de Barcelona

## Isabel de Colmenares Brunet

Bibliotecària en cap

Biblioteca Pública Episcopal del Seminari de Barcelona

[<icolmenares@bibliotecaepiscopalbcn.org>](mailto:icolmenares@bibliotecaepiscopalbcn.org)

La Biblioteca Pública Episcopal del Seminari de Barcelona (BPEB) és la biblioteca pública més antiga de la ciutat. És una entitat dependent de l'Arquebisbat de Barcelona, gestionada per una junta formada pels representants del Seminari Conciliar de Barcelona, la Facultat de Teologia de Catalunya, la Facultat de Filosofia de Catalunya (Universitat Ramon Llull) i l'Institut Superior de Ciències Religioses de Barcelona i regida per uns estatuts que daten de 1986.

És una biblioteca dedicada a la cultura, al saber, amb la missió concreta de preservar i conservar per al futur el coneixement escrit en els milers de volums (450.000 aproximadament) que fidelment custodia. Està especialitzada en ciències eclesiàstiques i filosòfiques, amb especial cura amb tot allò relacionat amb la cultura catalana.

Però com que el coneixement no només s'ha de conservar sinó que també s'ha de difondre i ensenyar, la Biblioteca té el compromís d'estar oberta a tothom, de ser pública perquè s'ha d'ensenyar al que no sap, i l'ensenyament bàsicament el trobem en els llibres.

Amb aquest objectiu netament social la BPEB va ser fundada a finals del segle XVIII, sota els auspicis del bisbe Josep Climent. És la fusió de dues entitats precedents: en primer lloc, del fons bibliogràfic de les biblioteques dels col·legis que la Companyia de Jesús tenia a Barcelona, i que després que fossin expulsats dels regnes d'Espanya passen a mans de l'Estat; i, en segon lloc, de la biblioteca de

l'antic Seminari Conciliar de Barcelona. L'any 1775 Fèlix Amat de Palou i Pons rebé de Carles III el nomenament de bibliotecari de la Biblioteca Pública Episcopal. En foren també bibliotecaris personatges il·lustres com ara Ignasi Torres i Amat, Jaume Barrera i Escudero, i el Dr. Àngel Fàbrega i Grau. Actualment, el director de la BPEB és el Dr. Josep Maria Martí Bonet.

És una biblioteca oberta a tothom qui cerca coneixements, sense excloure ningú. No és, per tant, només la biblioteca del Seminari, o potser la biblioteca del bisbe; és una biblioteca de la ciutat, patrimoni comú que estem obligats a preservar i protegir. La missió de la biblioteca no s'ha de deslligar de la funció que sempre ha tingut l'Església: educar, formar i transmetre valors.

Més de dos-cents anys d'atresorar llibres, molts d'ells d'un valor incalculable, són el nostre patrimoni més preuat, posats a disposició de l'estudiós i de l'investigador que els necessita.

Aquesta és l'actual i la futura missió de la biblioteca, la mateixa que fa més de dos-cents anys, adaptant-nos als nous temps, aprofitant els recursos que ens ofereixen les tecnologies de la informació i la comunicació (TIC), que han tingut i continuaran tenint llur influència en la gestió documental.

La Biblioteca té pàgina web pròpia, amb tot d'informació necessària: serveis, catàlegs, normes, història, etc., i una

pàgina a *Facebook*, amb el propòsit d'establir una relació més propera entre la biblioteca i l'usuari.

L'especialització de la Biblioteca són les ciències eclesiàstiques i filosòfiques, la teologia, la història i les ciències humanes.

El nostre públic el formen els estudiants de les universitats ubicades al Seminari Conciliar: Facultat de Teologia de Catalunya, la Facultat de Filosofia de Catalunya (URL), l'ISCREB, estudiants d'altres universitats de l'Estat, investigadors i historiadors.

## 1. Fons patrimonial

Del fons total de la BPEB, 50.000 documents són anteriors al segle xx. D'aquests, uns 30.000 ja estan catalogats i es poden consultar al CCUC. Aquest fons té la consideració de Bé d'Interès Cultural i està protegit per la Llei del patrimoni cultural català (1993) i la Llei d'arxius i documents (2001).

La importància i la curiositat del nostre fons fan que diversos historiadors i estudiosos catalans i de la resta de l'Estat espanyol consultin habitualment el nostre fons per als seus estudis.

La Biblioteca exposa cada sis mesos aproximadament el seu fons bibliogràfic patrimonial a la sala de lectura, i col·labora en exposicions i mostres d'altres museus, biblioteques i entitats culturals de tot l'Estat, cedint en préstec temporal obres significatives del fons patrimonial. Per exemple, a «Millenium: Història i art de l'Església Catalana» (1989), «Scripturaria: El llibre i el document al llarg de la història» (2001), «Germinabit: l'expressió religiosa en llengua catalana al segle xx» (2002), «El Quijote en las bibliotecas universitarias españolas» (2005), «Per bruixa i metziner» (2007), i altres.

## 2. Descripció del fons patrimonial

**2.1. Incunables:** Destaquen en primer lloc els 92 incunables. Alguns d'ells tenen un especial valor perquè són exemplars únics al món, i molts altres són exemplars únics a l'Estat espanyol. Foren convenientment catalogats per Lluís Serrallach

García i Josep Maria Turull i Garriga l'any 1999.<sup>1</sup> Destaca un exemplar de les obres de Lactanci datat l'any 1468 i l'*Scala Dei* de Francesc Eiximenis datat l'any 1494 o *Les cròniques de Nuremberg* amb profusió de xilografies, algunes d'elles d'Albrecht Dürer, de 1493, entre d'altres.

**2.2. Manuscrits:** És un fons molt ric i variat, amb manuscrits escrits en llatí, català, castellà, i alguns en àrab. Els més antics són del segle xiv i engloben tot tipus de ciències: teologia, lingüística, història, matemàtiques, etc. El fons fou catalogat per Mn. Àngel Fàbrega Grau l'any 1965<sup>2</sup> i l'any 2000 l'Institut d'Estudis Catalans publicà l'estudi dirigit per Eulàlia Duran *Repertori de manuscrits catalans (1474-1629)*, el segon volum del qual està dedicat al nostre fons.<sup>3</sup> Destaca especialment el *Llibre dels àngels* de Francesc Eiximenis, manuscrit del segle xiv amb profusió d'il·lustracions i miniatures; la *Geografia de Catalunya* de Pere Gil, i també les *Rúbriques del Llibre de les Cròniques* de Ramon Muntaner, només per donar una petita idea.

**2.3. Llibres editats al segle xvi:** És una de les col·leccions més importants de Barcelona, juntament amb la de la Biblioteca de la Universitat de Barcelona, amb 2.500 volums, la majoria procedents de l'antiga biblioteca de la Companyia de Jesús de Barcelona. Estan especialitzats en teologia i ciències eclesiàstiques. Destaca el *Vita Christi* d'Isabel de Villena de 1527 o obres de Ramon Llull com per exemple el *Blanquerna* de 1521, recentment restaurats.

Un conjunt molt interessant dins aquest fons és la col·lecció de llibres litúrgics dels segles xvi-xvii. Aquest fons ha estat estudiat i catalogat per Isabel Juncosa i Ginestà en una publicació de l'any 2001.<sup>4</sup>

**2.4. Llibres anteriors al segle xx:** Forma la major part del fons patrimonial de la BPEB, amb més de 100.000 volums. És un fons de procedència molt variada, que s'ha anat enriquint amb el pas del temps, sobretot gràcies al costum dels prelatos i altres dignitats eclesiàstiques de Barcelona, com

1. Lluís Serrallach, Josep Maria Turull, «Catàleg dels incunables de la Biblioteca Pública Episcopal del Seminari de Barcelona», *Revista Catalana de Teologia*, vol. XXIV, fasc. 2 (1999), p. 359-418.

2. Àngel Fàbrega, «Inventario de manuscritos de la Biblioteca Arzobispal del Seminario Conciliar de Barcelona», *Analecta Sacra Tarraconensia*, vol. XXXVII (1965), p. 275-317.

3. Eulàlia Duran (dir.), *Repertori de manuscrits catalans, Vol II/1: Barcelona: Biblioteca Pública Episcopal i Biblioteca de la Universitat* (Barcelona: Institut d'Estudis Catalans, 2000).

4. Isabel Juncosa i Ginestà, *Catàleg del fons de reserva de la secció de litúrgia de la Biblioteca Episcopal de Barcelona (Segles XVI-XVII): bases per a establir criteris en la catalogació de llibres antics de temàtica litúrgica* (Barcelona: Institut d'Estudis Catalans, 2001).





per exemple Fèlix Torres Amat, de fer donació de les seves biblioteques particulars a la BPEB. Destaquem, per exemple, la biblioteca del bisbe Josep Climent, molt rica en obres escrites en francès.

Al segle xx, i sobretot a partir de la Guerra Civil Espanyola, aquest costum facilità la incorporació de biblioteques particulars força interessants com per exemple les del periodista Ramon Cunill i Puig, el liturgista i especialista en iconografia cristiana Manuel Trens i Ribas, els historiadors Josep Sanabre i Sanromà i Joan Bonet i Baltà, i el catedràtic d'èstètica i d'història Manuel Milà i Fontanals, entre d'altres.

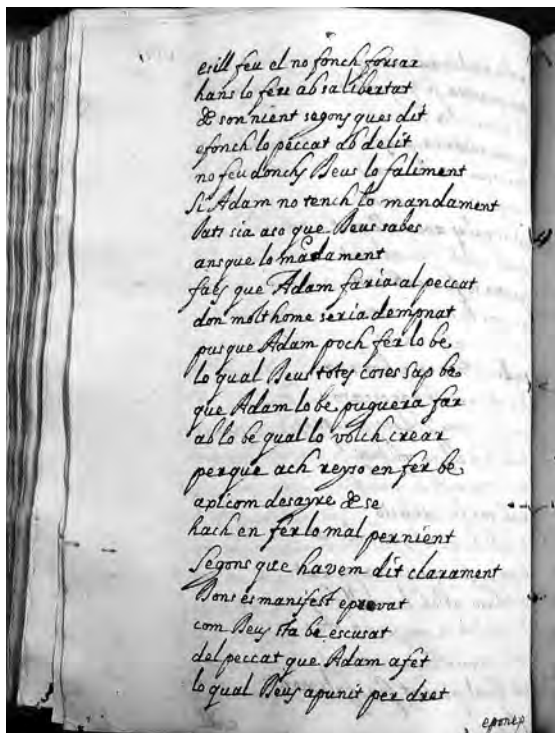
És especialment interessant la col·lecció de 1.350 catecismes datats des del segle xviii fins al segle xx, recopilats i catalogats per Mn. Misser, sense publicar encara. Destaquem, com a eina d'estudi imprescindible, la *Patrologia* editada pel Migne, composta per més de tres-cents volums d'autors medievals, dividits en autors llatins i autors grecs.

Com a fons curiós, la Biblioteca té des del 2008 una col·lecció de 109 devocionaris de finals del segle xix provinents del llegat de Lluís Tolosa Giralt, amb enquadernacions precioses de nacre, marfil i treballs de plata, procedents del Museu Tèxtil de Terrassa. Actualment estan exposats a la sala de lectura de la Biblioteca.

**2.5. Goigs:** És una de les col·leccions més importants de Catalunya, amb uns 10.000 exemplars del segle xvii fins a l'actualitat, procedents de tots els racons del Principat. Es troba en procés de catalogació i d'incorporació al *Catàleg Col·lectiu del Patrimoni Bibliogràfic de Catalunya* des de l'any 2008.

**2.6. Revistes dels segles xviii, xix i principis del xx:** Sumen un centenar de capçaleres especialitzades en ciències eclesiàstiques. La més antiga és la *Gazeta de Barcelona* iniciada l'any 1783. Destaca també el fons de diaris i revistes procedents del Seminari d'Història Eclesiàstica Contemporània del Dr. Joan Bonet i Baltà, que són revistes polítiques, jocosos i socials de principis del segle xx.

**2.7. Partitures:** La BPEB custodia dos fons interessants de partitures, un procedent de la Basílica de la Mercè de Barcelona i el propi fons del Seminari Conciliar de Barcelona. Està en procés d'inventari i de catalogació a cura del Dr. Josep Maria Gregori, catedràtic de la Universitat Autònoma de Barcelona, que també s'encarregarà de la seva edició a la col·lecció «Inventaris dels fons musicals de Catalunya», editada pel Departament de Cultura i Mitjans de Comunicació de la Generalitat de Catalunya.



Qualsevol persona que tingui un ordinador amb accés a Internet, o un telèfon mòbil, tindrà l'oportunitat de llegir un llibre del segle XVI, sempre que aquest es trobi digitalitzat i disponible a la xarxa.

### 3. Difusió i conservació del fons patrimonial de la BPEB: CCPB i GOOGLE

La difusió del nostre fons antic va ser possible gràcies a la nostra col·laboració amb el *Catàleg Col·lectiu del Patrimoni Bibliogràfic* (CCPB) des de l'any 1992. Actualment, gran part del nostre fons patrimonial (el 90 % aproximadament) ja es troba disponible en aquest catàleg, la qual cosa ha facilitat la recerca d'investigadors i d'institucions d'arreu del món i ha incrementat d'aquesta manera les consultes per correu ordinari i electrònic.

L'any 2007, la BPEB signà un acord de cooperació amb Google, juntament amb la Biblioteca de Catalunya, centrat

bàsicament en la digitalització massiva de les col·leccions de la Biblioteca lliures de drets d'autor, que es podran consultar gratuïtament a Internet, al mateix temps que es millora la conservació i preservació dels materials bibliogràfics originals. A la BPEB, fins ara, no existia cap sistema eficaç que ajudés al mateix temps a preservar, conservar i fer difusió d'aquesta mena de col·leccions. Qualsevol persona que tingui un ordinador amb accés a Internet, o un telèfon mòbil, tindrà l'oportunitat de llegir un llibre del segle XVI, sempre que aquest es trobi digitalitzat i disponible a la xarxa.

La nostra política de conservació i preservació del fons bibliogràfic patrimonial segueix les normatives i consells establerts per la Biblioteca de Catalunya.