

*Educació i Història: Revista d'Història de l'Educació*  
Núm. 26 (juliol-desembre, 2015), pàg. 161-183  
Societat d'Història de l'Educació dels Països de Llengua Catalana  
ISSN: 1134-0258  
e-ISSN: 2013-9632

DOI 10.2436/20.3009.01.157

TEMA MONOGRÀFIC

---

L'Escola de Cecs, Sordmuts i Anormals  
de l'Ajuntament de Barcelona  
(1911-1939): Una experiència truncada  
*The College for the Deaf-mute, Blind and  
Abnormal of Barcelona's City Council  
(1911-1939): A truncated experience*

Ignasi Puigdel·lívol Aguadé  
ipuigdel·lívol@ub.edu  
*Universitat de Barcelona (Espanya)*

Data de recepció de l'article: gener de 2014

Data d'acceptació: gener de 2015

## RESUM

Les dècades dels anys vint i trenta a Barcelona, però també a altres parts de Catalunya i Espanya, es van caracteritzar per una gran efervescència de la renovació pedagògica que ha estat a bastament estudiada. Però potser no ho ha estat tant la influència que aquesta vitalitat pedagògica va tenir en l'educació de la infància amb discapacitat. Aquest article es proposa resseguir una experiència rellevant, l'Escola de Cecs, Sordmuts i Anormals de Barcelona, que l'any 1919 es va instal·lar a Vil·la Joana, alhora que experimentava una important reforma, i la creació del Laboratori annex d'Estudis i Investigacions. En aquells moments l'Escola passà a ser una institució molt vinculada a la renovació pedagògica que vivia el país i a tenir-hi una projecció que arribà més enllà de les seves fronteres. Aquest article recupera la història d'aquesta Escola, des dels seus orígens l'any 1800 fins que el final de la Guerra Civil truncà

aquella renovació. Les fonts documentals amb les quals treballem permeten no només una reconstrucció institucional de la vida del centre, sinó entrar amb detall en el seu funcionament intern i pedagògic, sense estalviar-nos els conflictes interns ni els greus esdeveniments viscuts durant la guerra.

PARAULES CLAU: història de l'educació, escoles municipals, educació especial, societat i educació, escola i guerra.

## ABSTRACT

The 1920s and 1930s in Barcelona, but also in other parts of Catalonia and Spain, were characterized by the great effervescence of an educational reform that has been extensively studied. Nonetheless, the influence of this vitality may not have been that great regarding the education of children with disabilities. This article proposes to follow a relevant experience, the College for the Deaf-mute, Blind and Abnormal of Barcelona, which in 1919 settled in Vil·la Joana while experiencing an important reform and the creation of the annexed Laboratory of Studies and Research. At that time the school was moved to an institution closely linked to educational reform lived in the country, having a presence in it and beyond its borders. This paper traces the history of this school, since its origins in 1800 until the end of the Civil War that truncates that renovation. The documentary sources we work with not only allow institutional reconstruction of the life of the centre, but also go in detail in its internal functioning and teaching, without avoiding all internal conflicts or serious events experienced during the war.

KEYWORDS: HISTORY of education, municipal schools, special education, society and education, school and war.

## RESUMEN

Las décadas de los años 20 y 30 en Barcelona, pero también en otras partes de Cataluña y España, se caracterizaron por una gran efervescencia de la renovación pedagógica que ha sido ampliamente estudiada. Pero tal vez lo ha sido menos la influencia que esta vitalidad pedagógica tuvo en la educación de la infancia con discapacidad. Este artículo se propone reseñar una experiencia relevante, la Escuela de Ciegos, Sordomudos y Anormales de Barcelona, que el año 1919 se instaló en Vil·la

Joana, al mismo tiempo que experimentaba una importante reforma, y la creación del Laboratorio anexo de Estudios e Investigaciones. A partir de entonces la Escuela pasó a ser una institución muy vinculada a la renovación pedagógica que vivía el país y a tener una proyección más allá de sus fronteras. Este artículo recupera la historia de esta Escuela, desde sus orígenes en 1800 hasta que el final de la Guerra Civil trunca esa renovación. Las fuentes documentales con las que trabajamos permiten, no sólo una reconstrucción institucional de la vida del centro, sino entrar con detalle en su funcionamiento interno y pedagógico, sin ahorrarnos los conflictos internos ni los graves acontecimientos vividos durante la guerra.

**PALABRAS CLAVE:** historia de la educación, escuelas municipales, educación especial, sociedad y educación, escuela y guerra.

## I. PRESENTACIÓ

Barcelona, 25 d'abril de 1939: «La formación intelectual pura –la instrucción, así se decía–, rígida, limitada, rutinaria, positivista del siglo XIX-XX<sup>1</sup> ha pasado a la historia sin honor. Modernamente, según la concepción fascista que es la misma concepción cristiana, al hombre se le ha de formar como tal hombre compuesto de alma y cuerpo, es decir se ha de formar su organismo, sus facultades intelectuales, estéticas, morales y religiosas y se le ha de formar en el ambiente en que vive, o sea, en su familia y en su patria para el mayor esplendor de ambas».<sup>2</sup>

Aquest és un petit fragment de l'informe que Joan Alzina Melis adreçava al president de la Ponència de Cultura de l'Ajuntament de Barcelona al final de la Guerra Civil. L'escrit contenia un conjunt de propostes per al bon funcionament de l'escola que Alsina havia dirigit des dels anys vint. Algunes pretenien preservar el que havia estat l'escola, com, per exemple, seguir el mateix programa que les escoles normals o aprofitar els treballs del camp i manuals.

<sup>1</sup> A l'original hi ha una significativa superposició de xifres que no permet entendre si es pretén fer referència a l'un o l'altre segle.

<sup>2</sup> ALSINA, Joan. *Informe sobre las Escuelas de Sordomudos, Ciegos y Deficientes* (1939). Informe de quatre pàgines. Arxiu Municipal Contemporani de Barcelona (AMCB). Vil·la Joana. Núm. 6. Codi: 5/B100, 25-04-1939. En el moment de tancar aquest estudi els documents de Vil·la Joana estan a l'AMCB, però encara amb els codis procedents de l'Arxiu de l'Institut Municipal de Barcelona. S'indica, doncs, el número de caixa, el codi del dossier i la data del document.

Però les altres anaven clarament dirigides a adaptar-se al nou règim establert. Per exemple, la visió de l'anormal: «hombres cuyas facultades intelectuales propiamente dichas aparecen disminuidas estando, por consiguiente, fuera del campo productivo y siendo unos desdichados que constituyen un peso o una vergüenza para sus familias y para la nación que los sostiene sin percibir en cambio de ello utilidad alguna».<sup>3</sup>

També l'escrit reflecteix l'adaptació al recuperat poder de l'Església per imposar l'educació religiosa a les escoles en general, i en particular a la que ens ocupa: «Mereciendo la religión la mayor importancia y siendo ella en lo eterno y la patria en lo temporal el meollo de la educación, convendría destinar un local ad hoc de acceso fácil para capilla y enseñanza religiosa».<sup>4</sup>

Per descomptat que el caràcter mixt de l'escola també havia de desaparèixer: «No se admitirá la coeducación; todas las clases, excepto las de párvulos, serán unisexuales».<sup>5</sup>

Què havia dut fins aquí? Què havia portat Alzina Melis a redactar un programa tan en sintonia amb el feixisme? Recórrer la història d'aquelles escoles tan singulars<sup>6</sup> ens ajuda a entendre uns fets clau en el sorgiment de l'educació especial a Catalunya i les greus repercussions de la guerra i la posterior dictadura en l'àmbit educatiu i, en conseqüència, també en l'educació especial.

## 2. L'ORIGEN

Es tracta d'una llarga història que té l'inici a començaments del segle XIX en un espai emblemàtic de la ciutat de Barcelona, el Saló de Cent. L'Ajuntament de Barcelona té una reconeguda tradició pel que fa a les iniciatives escolars: les escoles municipals, que inclouen l'àmbit, potser no tan conegut, de l'educació especial. Una primerenca mostra d'això la trobem a l'acta de la sessió consistorial del 4 de febrer de 1800: «Acuerda conceder como concede el que durante el beneplácito del Ayuntamiento [*sic*] y mientras no se necesite

<sup>3</sup> *Ibíd.*

<sup>4</sup> *Ibíd.*

<sup>5</sup> *Ibíd.*

<sup>6</sup> Parlem d'escoles en plural perquè a partir de 1917 així van ser considerades, tot i que compartien una direcció general, el doctor Alzina, que també era director de l'Escola de Deficients. El caràcter singular d'aquelles escoles els el dona constituir la primera institució de caràcter escolar dirigida a sords (llavors anomenats sordmuts), poc després a cecs i el 1910 a «anormals», nom usat per referir-se al que avui considerem discapacitats intel·lectuals. La primera, creada el 1800.

para otra cosa, y con la referida calidad de que por esta concesión no se perjudique a las concesiones y destinos que tiene hechas e hiciese del repetido Salón grande, se practique en el la enseñanza de los Sordomudos por el mencionado Juan Albert, mientras no se desocupa la dicha porción de Claustro; y que cuando esta se desocupe, se traslade aquella a ello, con las mismas calidades de practicarse allí, y en estas Casas, durante el beneplácito del Aiuntamiento [sic] y con las demás reservas que en lo de dicho Salón se expresan».<sup>7</sup>

Era la primera resposta municipal a una demanda específica per a l'educació dels anomenats sordmutts. Aquesta resposta tindria continuïtat quan, uns quants mesos després, la Corporació assignà una compensació econòmica a Joan Albert per assegurar el funcionament de l'escola. D'aquella primera experiència se'n derivaria la constitució de l'Escola Municipal de Sords el 19 d'abril de 1843, que s'instal·laria de manera provisional al que havia estat convent dels pares Agonitzants, sota la direcció de Manuel Tomàs Estrada.

Un procés paral·lel fou el que originà l'Escola de Cecs. L'educació dels cecs començà a Barcelona en l'àmbit privat l'any 1820, quan un rellotger de la ciutat, Josep Ricart, inspirat en els treballs del francès Valentin Haüy,<sup>8</sup> va iniciar l'ensenyament de la lectura, l'escriptura, l'aritmètica i la música a nens cecs valent-se d'unes tauletes de fusta amb lletres, nombres i notes de llautó embotits, de manera que fossin perceptibles al tacte. Ricart també demanà el suport de l'Ajuntament, que li va cedir un local a les mateixes cases consistorials. Però en aquella època a la ciutat hi havia l'Acadèmia Cívica, dirigida per fra Manuel Català, que també feia ensenyament a cecs i rebia ajut de l'Ajuntament. Com sembla lògic, l'Ajuntament va forçar la fusió de les dues escoles, que no es va materialitzar fins a 1839, amb un mateix pressupost i el control d'una Junta de Govern nomenada pel mateix Ajuntament.

Poc després, l'any 1843 s'unificaren les Escoles de Cecs i Sordmutts sota una mateixa Junta Directiva. L'any 1872, sota la presidència municipal de Francesc Rius i Tauler, es creà una plaça de director de l'Escola de Cecs i Sordmutts, que va recaure en Francesc Valls i Ronquillo,<sup>9</sup> que l'ocupà fins a 1905.

<sup>7</sup> AJUNTAMENT DE BARCELONA. *Les construccions escolars de Barcelona*. Barcelona, 1922, pàg. 237.

<sup>8</sup> No sabem com Ricart va conèixer l'obra d'Haüy o hi va connectar. Aquest darrer va ser el fundador, l'any 1784, de la prestigiosa École National des Aveugles, a París. Un dels seus alumnes canviaria radicalment la forma d'escriptura dels cecs: Louis Braille (1806-1852).

<sup>9</sup> Francesc Valls i Ronquillo va ser director de l'escola de sordmutts durant 37 anys i l'autor de l'informe presentat a l'Exposició Universal de Barcelona de 1888. Vegeu: VALLS I RONQUILLO, Francesc. *Memoria relativa a la Escuela de Ciegos y Sordo-Mudos de Barcelona*. Barcelona: Tipolitografía de los sucesores de N. Ramírez y C<sup>a</sup>, 1888.

L'escola es va traslladar l'any 1879 al carrer de la Baixada dels Caçadors. Més tard, el gener de 1912, passà a ocupar un local del passeig de Sant Joan i tres anys més tard es traslladaria a un xalet del carrer Provença. No fou fins a l'any 1920 que s'establí definitivament a la Vil·la Joana (Vallvidrera), a la casa pairal que havia acollit els últims dies de mossèn Cinto Verdguer.

### 3. LA SECCIÓ D'ANORMALS: ELS PRIMERS PASSOS DE L'ESCOLA MUNICIPAL DE CECS, SORDMUTS I ANORMALS (1910-1916)

Però la institució que es traslladà a Vil·la Joana ja no era l'Escola de Cecs i Sordmuts, sinó que comprenia una secció nova, la «secció d'Anormals».<sup>10</sup> La creació d'aquesta secció ha generat força equívocs entre els historiadors que hi han fet referència, ja que en molts treballs s'associa al trasllat a Vilajoana. Així, Joaquim Fuster, en el seu estudi sobre l'origen i l'evolució de l'assistència psiquiàtrica,<sup>11</sup> sostenia que fou el 1919 quan Alzina i Melis fundà l'Escola Municipal de Deficients (ell ja utilitza aquest terme) a Vil·la Joana. Oriol Casassas, a la seva història de la medicina,<sup>12</sup> fa la mateixa atribució temporal. Però el fet és que la secció d'Anormals va ser creada nou anys abans, tal com consta a la publicació ja indicada de la Diputació de Barcelona: «L'Ajuntament, en consistori del dia 18 d'agost de l'any 1910, creà, adjuntant-la a l'Escola de Cecs i Sords-muts, una secció per a l'educació d'anormals, devenint [sic] aleshores el títol de la institució "Escola de Cecs, Sords-muts i Anormals", secció que seguí els mateixos trasllats i vicissituds de l'escola de la qual formava part, fins ésser instal·lada definitivament a Vilajoana a primers de desembre de l'any 1920».<sup>13</sup>

Però el reglament de constitució de l'escola no era als seus arxius. Calgué localitzar-lo entre la documentació del Negociat de Beneficència, Instrucció Pública i Sanitat, organisme municipal encarregat de l'ensenyament abans de la creació de la Comissió de Cultura, el curs 1916-17. Ja s'hi albiren aspectes clau del que seria el funcionament de l'escola abans que la Comissió de Cultura se n'encarregués. Així, el reglament preveia la creació de quatre seccions: la

<sup>10</sup> Nom amb què es designava les persones amb el que avui denominem «discapacitat intel·lectual».

<sup>11</sup> FUSTER, Joaquim. «Origen y evolución de la asistencia psiquiátrica en el Hospital de la Santa Cruz», *Anales del Hospital de la Santa Cruz y San Pablo*, 20, 2 (1960).

<sup>12</sup> CASASSAS, Oriol. *La medicina catalana del segle XX*. Barcelona: Ed. 62, 1970.

<sup>13</sup> AJUNTAMENT DE BARCELONA. *Op. cit.*, pàg. 246.

primera per a cecs, la segona per a sords, la tercera per a deficients i una quarta per a «inestables».<sup>14</sup> També fixava les condicions d'ingrés a la secció de deficients: «La Sección de Deficientes la formarán los individuos cuya cualidad de deficientes sea reconocida por un examen previo. Este examen podrán solicitarlo los padres o encargados de estos niños, y también los maestros de las escuelas públicas o particulares de esta ciudad, cuando noten que alguno de sus alumnos se atrasa sensiblemente en sus progresos educativos, en relación a sus compañeros de clase y edad».<sup>15</sup>

S'establí l'agrupament dels alumnes en quatre classes per nivells, el primer dels quals tindria un caràcter selectiu, amb la missió de classificar l'alumnat segons les seves possibilitats educatives: «Es de esperar que los educandos de este grupo reciban siempre el beneficio positivo de la enseñanza que en él se dará, cuya enseñanza llegada a cierto límite permitirá clasificarlos en: Ineducables, Estacionarios y Perfectibles».<sup>16</sup>

Els primers serien tornats a les famílies o bé ingressats en un asil especial.<sup>17</sup> Pel que feia als estacionaris, el mateix reglament diu que «podrían ser dedicados a un trabajo manual apropiado a sus aptitudes».<sup>18</sup> Els perfectibles són els únics que ingressaran en el segon grau.

En el moment de la seva creació, la direcció de les tres seccions va recaure en la persona de Joan Nogués, que tenia com a principals funcions la representació de l'escola davant l'Ajuntament, la inspecció de les diferents classes, resoldre els dubtes que poguessin haver-hi en la interpretació del reglament, encarregar-se provisionalment de l'ensenyament dels deficients i inestables, mentre no es nomenés un professor a l'efecte, i donar una classe de nivell superior als alumnes de l'escola que poguessin seguir-la.

Però com va començar realment i qui va iniciar l'ensenyament de deficients a l'escola? D'acord amb la documentació revisada, fou Josep M. Fornells i

<sup>14</sup> Aquesta darrera secció no va arribar a crear-se. Amb el terme «inestable» es feia referència a nens i nenes amb trastorns de personalitat associats a problemes conductuals. En determinats períodes de l'escola, simplement no era acceptat el seu ingrés. En d'altres, a l'escola hi havia algun grup o classe d'inestables, separats de la resta.

<sup>15</sup> Negociat de Beneficència, Instrucció Pública i Sanitat (1910) a l'Institut Municipal d'Història de Barcelona, expedient 506 de la sèrie D de Governació. Aquest text és molt important per entendre el caràcter parcialment exclouent que tenia l'escola, com veurem més endavant.

<sup>16</sup> *Ibidem*.

<sup>17</sup> Eren freqüents els casos de nens amb insuficiències greus que anaven recomanats a altres institucions, com veurem més endavant.

<sup>18</sup> *Ibidem*. Una preocupació constant de l'escola fou l'organització d'activitats manuals basades en el treball al camp o en diferents tallers.

Fanés qui va iniciar l'ensenyament de l'alumnat amb discapacitat intel·lectual. Ens consta gràcies a un ofici que el director de l'escola adreça al president de la Comissió de Governació, amb data de 6 de juny de 1911, on es demana el nomenament d'un professor d'anormals i es recomana l'esmentat Fornells, que des del 8 de juliol de l'any anterior havia portat aquella classe de manera gratuïta. Un mes després, el juliol de 1911, Fornells seria nomenat professor numerari d'anormals.<sup>19</sup>

No disposem de gaire dades per esbrinar el funcionament de l'escola en aquells moments inicials que no siguin les del reglament que hem comentat. Per bé que el reglament entrés força en detall sobre el funcionament de l'escola, no és pas una font fiable, des del moment que no pot ser contrastat amb altres fonts més directes. Si hem de creure l'opinió d'Alexandre Galí, el panorama no resulta gaire optimista, ja que en referir-se a la creació de la Secció d'Anormals diu, amb un no gens dissimulat menyspreu: «Fins l'any 1910 no es va adonar [l'Ajuntament] de l'existència dels deficients mentals creant d'esma en l'Escola de Cecs i Sords-muts una secció que es va desacreditar com les altres seccions de la mateixa escola».<sup>20</sup>

L'expressió d'Alexandre Galí és dura, malgrat que no sembla que jugui amb gaire documentació en parlar de l'escola.<sup>21</sup> Amb tot, caldrà pensar que el seu funcionament en el període inicial no podia ser gaire brillant, per permetre afirmacions d'aquell tipus. D'altra banda, el parer de Galí també es pot fonamentar en fets que veurem més endavant i que van pertorbar el funcionament normal del centre. En qualsevol cas, l'escola va prendre una nova dimensió a partir de 1917, just l'any següent que l'Ajuntament de Barcelona constituís la Comissió de Cultura. A partir d'aquell moment disposem de material suficient per entendre el que va representar l'atenció escolar a la població amb discapacitat a les escoles de Vil·la Joana.

<sup>19</sup> AMCB. Vil·la Joana. Núm. 5. Codi 3/B100, 6-07-1911.

<sup>20</sup> GALÍ, Alexandre. *Història de les institucions i del moviment cultural a Catalunya, 1910-1936. Llibre II, tercera part*. Barcelona: Fundació Alexandre Galí, 1979, pàg. 15.

<sup>21</sup> Les referències que fa a Vil·la Joana són tangencials i sense gaire concreció. Vegeu: *Ibidem*, pàg. 108, 186, 192 i 193.



#### 4. CONSOLIDACIÓ DE L'ESCOLA I CREACIÓ DEL LABORATORI D'ESTUDIS I INVESTIGACIONS (1917-1936)

Efectivament, el bienni 1916-17 es va produir una reorganització dels organismes municipals encarregats de vetllar per l'ensenyament. El que fins llavors havia estat encàrrec del negociat de Beneficència, Instrucció Pública i Sanitat passà a mans de la Comissió de Cultura esmentada, potser per la urgència que conferia l'estat d'abandó que denunciava Galí. Una de les primeres tasques iniciada per aquella comissió va ser, precisament, la reorganització de les Escoles de Cecs, Sordmuts i Anormals. Calia replantejar-se la finalitat d'aquelles institucions i modernitzar-ne el funcionament.

El primer pas d'aquella reforma fou la separació funcional de les tres escoles, tal com consta a l'acta del Consistori Municipal de data 10 d'agost de 1917: «1º. La actual Escuela Municipal de Ciegos, Sordo mudos y Anormales se dividirá en tres escuelas especiales según las secciones que hoy la integran, quedando separadas en la siguiente forma: Escuela de Ciegos, Escuela de Sordo-mudos y Escuela para Deficientes.»

A la mateixa sessió, segons l'acta consistorial, es creava el Laboratori d'Estudis i Investigacions, amb tres encàrrecs explícits: «a) los estudios e investigaciones sobre Antropología, Psicología y Pedagogía especial de ciegos, sordomudos y anormales; b) el estudio individual del alumno, en colaboración con sus maestros, bajo los aspectos clínico, psicológico y social; c) el preparar adecuadamente para la misión científica y pedagógica que le está confiada al personal actual de las escuelas y al que en lo futuro deba integrarlos».

Per una banda se separaven les tres escoles, però per l'altra es creava un organisme, el laboratori, que les articulava. De fet, el director del laboratori assumia, davant l'Ajuntament, la direcció de tots tres centres, per bé que cada una de les escoles comptava amb un director tècnic. El que es pretenia, però, era que les escoles anessin més enllà de la seva funció docent, per esdevenir també nuclis de recerca: «Las Secciones de Pedagogía de anormales, de sordomudos y de ciegos que integrarán el Laboratorio, tendrá cada una de ellas, un Director, especializado en las investigaciones y trabajos propios de la Sección, que será a la vez el Director Técnico de la Escuela, y será el responsable de la labor que realice su respectiva Sección y Escuela».<sup>22</sup>

<sup>22</sup> Ajuntament de Barcelona, Acta del Consistori Municipal, 10 d'agost de 1917.

No podem considerar la creació del Laboratori d'Estudis i Investigacions com una novetat absoluta a Catalunya pel que fa a l'estudi de la infància anormal. De fet, Lluís Folch i Torres havia fundat l'any 1914, en el context de la seva feina a la Junta de Protecció de la Infància, el Laboratori d'Experimentació Psicològica, reconegut com el primer d'Espanya dedicat a l'estudi psicològic de la infància.<sup>23</sup> I també podríem esmentar l'Institut Mèdic-Pedagògic, fundat l'any 1915 a Barcelona pel doctor Josep Córdoba Rodríguez, que més endavant seria director del Laboratori de Psicologia de les escoles que estudiem. Per tant, la creació del Laboratori d'Estudis i Investigacions no constituïa una novetat absoluta, però sí que ho era el seu caràcter publicomunicipal i, sobretot, la seva vinculació a les Escoles de Sords, Cecs i Deficients<sup>24</sup> i les funcions que hom li atribuïa de suport a aquelles escoles, recerca i formació.

Però aquesta nova articulació no estaria exempta de problemes ni d'una important crisi que el curs 1925-26 comportaria la separació de l'Escola de Sordmuts. En efecte, arran de la denúncia de la mare d'un alumne a un professor d'aquella escola per l'ús del càstig físic, el seu director, Pere Barnils adreça un escrit<sup>25</sup> al director general, Alzina, en què li comunica que no es tracta d'un fet puntual i li diu que li escrigué «com a Director Gral., perquè hi entengui d'una manera oportuna». Això, junt a conflictes i acusacions d'agressió física entre professorat de l'escola de Sordmuts i la de Cecs, desemboca en un expedient, resolt l'any 1925,<sup>26</sup> que comporta la separació de l'Escola de Sordmuts,<sup>27</sup> que aniria al carrer Santa Anna el curs 1926-27 i tornaria a compartir espais amb les Escoles de Cecs i Deficients durant la Guerra Civil.

<sup>23</sup> Dic «en el context de la seva feina a la Junta» i no «sota els auspicis de la Junta» perquè aquell laboratori va ser semiclandestí fins a l'any 1916, ja que els rectors de la Junta no estimaven prudents les activitats que podien desviar-se de l'ortodòxia religiosa. Vegeu en relació amb el tema: FOLCH I SOLER, Lluís «Datos para una historia de la pedagogía terapéutica en Barcelona», *Butlletí d'Informació d'Àrea. Pedagogia Terapèutica*, 10 (1982), pàg. 11.

<sup>24</sup> Amb la creació del laboratori, l'escola esmentada comença a utilitzar la denominació d'«escola de deficients». Així, el primer punt de l'acta consistorial esmentada estableix: «La actual Escuela Municipal de Ciegos, Sordo mudos y Anormales se dividirá en tres escuelas especiales según las secciones que hoy la integran, quedando separadas en la siguiente forma: Escuela de Ciegos, Escuela de Sordo-mudos y Escuela para Deficientes».

<sup>25</sup> AMCB. Vil·la Joana. Núm. 6. Codi 4/B100, 2-05-1923.

<sup>26</sup> Vegeu: PUIGDELLÍVOL, Ignasi. *L'Escola Municipal de Deficients de Barcelona (1911-1939)*. Barcelona: Universitat de Barcelona, Facultat de Pedagogia [Tesi de llicenciatura], 1984, pàg. 172-174 i AMCB. Vil·la Joana. Núm. 6. Codi 4/B100, 25-03-1925, 30-03-1925 i 1-04-1925.

<sup>27</sup> Si bé és cert que de l'encreuament de cartes entre Alzina i Barnils se'n dedueix que no hi havia bona sintonia entre ambdós directors, haig de reconèixer que els motius de la separació de l'escola del segon queden per investigar.

## 5. EL FUNCIONAMENT DE L'ESCOLA DE DEFICIENTS

Pel que fa a l'Escola de Deficients, el doctor Alzina Melis és qui n'ocupa la direcció tècnica. En el moment de la seva creació, la direcció del Laboratori (i per tant direcció general de les tres escoles) l'ocupa el doctor Jesús Maria Bellido, tal com figura al prospecte inaugural de les Escoles Vilajoana publicat per l'Ajuntament de Barcelona.<sup>28</sup> Però ben aviat la direcció general del laboratori passaria a mans d'Alzina Melis, si no abans, sí a partir de l'any 1924.<sup>29</sup> Com a director del Laboratori de Psiquiatria, Alzina Melis passaria a dirigir l'Escola de Deficients. Què en sabem, d'aquella escola?

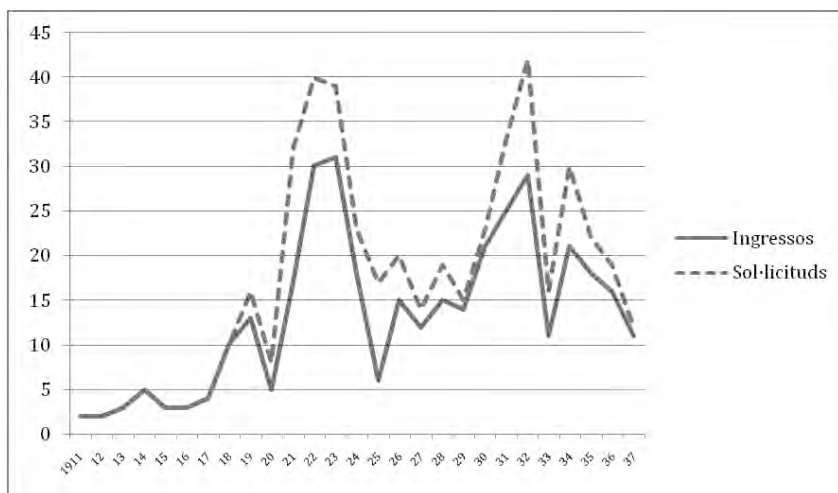


Fig. 1. Sol·licituds d'ingrés i ingressos a l'Escola de Deficients (1911-1937). Font: Arxiu Contemporani de Barcelona. Vil·la Joana. N<sup>o</sup> 4. Codi: K126 (fitxes alumnes). (Elaboració pròpia.)<sup>30</sup>

<sup>28</sup> AJUNTAMENT DE BARCELONA. *Inaugural de les Escoles Vilajoana. Guiatge de la visita*. Valldrera, 12 de març de 1921, 17 pàg.

<sup>29</sup> Si bé al prospecte inaugural consta el nom del doctor Bellido com a director del laboratori, a la documentació consultada a l'arxiu de l'escola no hi apareix. Sí que hi apareix, almenys a partir de 1924, el nom d'Alzina Melis com a director.

<sup>30</sup> Les dades estadístiques recollides a les figures, si no es diu el contrari, provenen directament de l'Arxiu de Vil·la Joana abans del trasllat a l'Arxiu Municipal Contemporani de Barcelona (AMCB). Es poden consultar a la tesi de llicenciatura que l'autor va presentar a la Universitat de Barcelona, on hi ha el recull dels informes (dossiers) dels 540 alumnes que van ingressar a l'escola de deficients entre 1911 i 1938. Hi consten la data d'ingrés, el nom i les inicials dels cognoms, l'ofici del pare i de la mare, l'edat d'ingrés, el diagnòstic, la data i l'edat de sortida i la destinació. Vegeu: PUIGDELLFOL, Ignasi. *L'Escola Municipal de Deficients...*, *Op. cit.*, pàg. 254-276.

En primer lloc, estem en condicions de parlar de l'alumnat que acollia, un alumnat amb diagnòstic de deficiència o insuficiència mental, en terminologia de l'època. L'alumnat de l'Escola de Deficients experimentaria un gran increment en el període que estudiem, és a dir, entre 1917 i 1936, especialment des del seu trasllat a Vil·la Joana l'any 1921. A la figura 1, on recollim els ingressos a l'escola així com les sol·licituds, es poden apreciar amb claredat dos pics, quant a sol·licituds i ingressos, en dues línies que conserven un marcat paral·lelisme. El primer pic coincideix amb el trasllat a Vil·la Joana: entre els anys 1921 i 1924 hi ha un gran increment de matrícula que sembla que s'estabilitza després fins als anys 1931 i 1932, on apreciarem un segon pic que tindrà una rèplica l'any 1934. Finalment, l'any 1937, l'últim del qual disposem de dades fiables, tant les sol·licituds com els ingressos experimentaran una forta davallada.

Quant a la distribució dels alumnes, l'escola sempre va admetre alumnes d'ambdós sexes. Ho podem apreciar també a la figura 2, on constatem la desigual proporció entre els uns i els altres. Els nois representen el 66,2% de l'alumnat, mentre que les noies en són pràcticament la meitat, només un 33,8%. Però el fet és que l'escola, des dels seus inicis, era mixta. Una altra cosa és l'organització en els diferents períodes, ja que en els programes de treball de l'escola hi figuren grups o classes mixtes, però també d'altres amb només nois o noies.

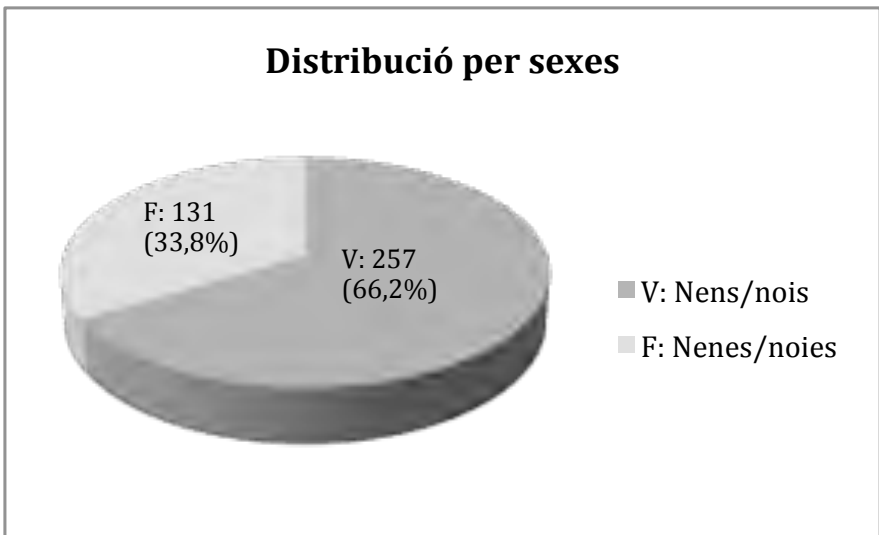


Fig. 2. Distribució per sexes de l'alumnat de l'Escola de Deficients de Vil·la Joana. Període 1911-1939.  
 Font: AMCB. Vil·la Joana. N<sup>o</sup> 4. Codi: K126. (Elaboració pròpia.)

Com hem assenyalat, el criteri bàsic per a l'admissió de l'alumnat era la discapacitat intel·lectual, que als arxius de l'escola trobem sota el terme d'«insuficiència mental». A la figura que presentem a continuació (figura 3) es pot apreciar com es distribuïa l'alumnat de l'escola en els tres períodes que considerem (1911-1917, 1918-1936 i 1937-1938) d'acord amb les tipologies diagnòstiques utilitzades. Veiem com ja es tenia en compte la debilitat mental (els dèbils, en el llenguatge de l'època) per definir els nens i nenes de més alta educabilitat,<sup>31</sup> els diferents graus d'insuficiència mental i la inestabilitat, terme que ja hem comentat. El primer període és irrellevant per l'escàs nombre d'alumnat, però en el segon predomina l'alumnat amb «insuficiència mental» de grau mitjà, que quasi dobla el nombre d'alumnes amb insuficiències lleugeres i greus. La majoria dels alumnes de l'escola podien assolir, doncs, certs nivells d'aprenentatge acadèmic, com seria el cas de l'alumnat inestable, els dèbils mentals i els que presentaven insuficiències lleugera i mitjana. Una nombrosa minoria dels alumnes, els que presentaven insuficiències greus, podrien assolir aprenentatges i hàbits bàsics, però rarament la lectura o l'escriptura. L'escola havia de comptar, doncs, amb amplis recursos per atendre adequadament aquella població.

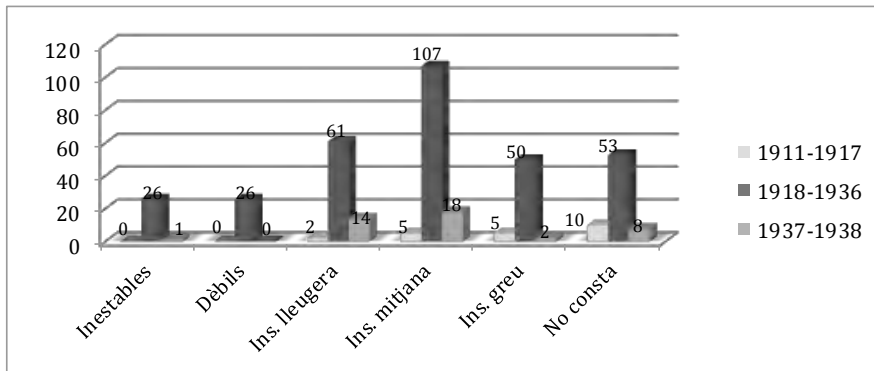


Fig. 3. Distribució per diagnòstic i període de l'alumnat de l'Escola de Deficients.  
Font: AMCB. Vil·la Joana. N.º 4. Codi: K126. (Elaboració pròpia.)

<sup>31</sup> La debilitat mental és una categoria diagnòstica que apareix a inicis del segle xx, associada a les exigències de l'obligatorietat de l'ensenyament. Per René Zazzo respon més a criteris pedagògics (el retard en l'assoliment de la lectura i l'escriptura) que no pas psicològics. ZAZZO, René. *Los débiles mentales*. Barcelona: Fontanella, 1973, pàg. 18-21.

Però per entendre el funcionament de l'Escola de Deficients cal considerar com s'organitzava i quin era el programa de treball que s'hi seguia. Per sort, disposem de dades suficients per poder parlar d'ambdues coses. Per una banda, l'agrupació de l'alumnat seguia criteris d'homogeneïtat el referent principal dels quals era el caràcter estable o inestable dels alumnes. Amb l'excepció del jardí d'infants, la resta de grups eren confeccionats d'acord amb aquell criteri. Així, el curs 1926-1927, els sis grups de l'escola es distribuïen així:

- 1 jardí d'infants,
- 2 grups d'estables: 1 de nens i 1 de mixt,
- 2 grups d'inestables: 1 de nens i 1 de mixt,
- 1 grup de nenes, estables i inestables.

La importància del criteri d'estabilitat sembla que s'explica per la irregularitat en l'aprenentatge i els problemes de conducta que podien presentar els grups d'inestables. Però no es tractava d'un criteri que tingués en compte les diferències de capacitat ni els diferents graus d'afectació de l'alumnat.

Pel que fa al programa de treball que se seguia a l'escola, disposem de la publicació, per part de la Delegació de Cultura de l'Ajuntament de Barcelona, del Programa del llavors anomenat «Instituto<sup>32</sup> Municipal de Deficientes de Villajuana», editat l'any 1926,<sup>33</sup> en plena dictadura de Primo de Rivera, que va castellanitzar les escoles catalanes i també la que ens ocupa. El programa és, doncs, redactat en castellà, però com a document és de gran interès per constatar la influència montessoriana de la pedagogia que l'inspirava, que ens remet també a la influència d'Eduard Séguin i d'Ovide Decroly.<sup>34</sup> A més, el programa el podem comparar amb els diaris de treball dels mestres i les mestres de l'escola i altres documents que provenen del seu arxiu.

Està articulat en tres graus clarament diferenciats. Ja a la introducció<sup>35</sup> es justifica que siguin tres, i no sis com passava a la resta d'escoles, els graus previstos, a

<sup>32</sup> A partir de la dictadura, la denominació d'«Instituto» s'intercala amb la d'Escola per denominar les de Vil·la Joana.

<sup>33</sup> AYUNTAMIENTO DE BARCELONA. *Programa del Instituto Municipal de Deficientes de Villajuana*. Barcelona: Delegació de Cultura, 1926.

<sup>34</sup> Séguin, per la influència que va tenir en Montessori per tot el que fa a l'educació de l'alumne amb discapacitat intel·lectual, tal com es reflecteix en moltes parts del programa. La influència de Decroly la comentarem més endavant.

<sup>35</sup> Vegeu: AYUNTAMIENTO DE BARCELONA. *Programa del Instituto...*, *Op. cit.*, pàg. 4.

causa del reduït nombre de classes de què disposava el centre. Però dins de cada grau s'hi preveuen diferents cursos, i aquesta graduació dóna una gran coherència al programa. Només per posar-ne un exemple, dins del primer grau, al tercer curs es preveu el treball de la lectura i l'escriptura. Ara bé, l'escriptura de paraules espontàniament o al dictat no es té en compte fins al cinquè curs. Primer s'han treballat:

- exercicis d'imitació i d'educació de la mà (1r curs),
- exercicis de vocabulari (tots),
- exercicis d'utilització del llapis i ploma (3r curs),
- exercicis de percepció horitzontal sobre el pla, amb introducció de nocions com «davant-darrere», «esquerra-dreta» (4t curs),
- exercicis per a l'adquisició de la noció del tot i les parts (4t curs),
- activitats per establir la imatge de les lletres i educar els moviments necessaris per al seu traçat (4t curs),
- i, finalment, a cinquè curs, l'escriptura de paraules espontàniament o al dictat.

Es tracta d'una graduació molt acurada, el caràcter extremadament analític de la qual posaríem avui en qüestió, però que sens dubte reflecteix un enfocament pedagògic avançat al seu temps, molt influenciat per les aportacions de Maria Montessori. De fet, en moltes de les activitats proposades el programa explicita el caràcter d'«exercici montessorian», i en parlar de la lectura i l'escriptura indica que «se seguirá minuciosamente el método montessoriano». <sup>36</sup> Més enllà d'aquesta notable influència, si haguéssim de qualificar el programa de l'escola, ho podríem fer destacant-ne dos dels seus trets principals: la motivació i la importància que dóna a l'activitat.

Pel que fa a la motivació, són constants les indicacions del tipus: «ha de despertar el interès del alumno», «se ha de hacer agradable», etc. Així, per exemple, en parlar de la lectoescriptura s'insisteix en l'ús de frases properes a l'alumne: «estas frases deben referirse a los sentimientos o deseos del niño». De la revisió del programa i dels mateixos diaris del professorat se'n dedueix que les activitats proposades mostren una preocupació per despertar l'interès de l'alumne.

Això ens porta a l'altre tret que destacàvem: l'activitat. En aquest punt és on identifiquem millor la influència decroliana. A l'escola eren diferents i variades les propostes d'activitat que s'oferien als alumnes. Així, s'insistia en la importància

<sup>36</sup> *Ibidem*, pàg. 8.

dels passeigs, que es recomanava que es fessin amb freqüència, alhora que es responsabilitzava l'alumnat de les tasques personals per poder assolir autonomia. Ja des dels primers cursos s'insistia en el valor de les activitats de jardineria i de cura dels animals domèstics, com a activitats rellevants. Així, no deixa de ser indicativa la curiosa petició de renovació de material escolar que fa, com a director, Alzina en una carta adreçada al director del Zoo de Barcelona.<sup>37</sup> Hi demanava que, de les col·leccions del parc, se cedissin a l'escola, per «necessitats pedagògiques»:

- «Conills del país ..... 1 parella
- Ànecs ..... 1 parella
- Gallines rassa Prat ..... 6 exemplars
- Galls castellans ..... 1 exemplar
- Canaris ..... 2 exemplars»

L'activitat i el principi d'apropament a l'entorn impregnaven el programa. Tot això demanava que es disposés de material. La lectura del programa i el seu contrast amb els diaris de classe ens permeten fer un esbós del material que realment s'utilitzava a les classes (vegeu figura 4).

<p><i>Telers Montessori per als exercicis de la vida pràctica</i></p> <ul style="list-style-type: none"> <li>- Teler de botons</li> <li>- Teler de llaçades...</li> </ul> <p><i>Material sensorial</i></p> <ul style="list-style-type: none"> <li>- Figures de pes diferent per a l'educació del sentit bàsic</li> <li>- Càmera obscura</li> <li>- Caixa montessoriana de colors</li> <li>- Campanetes Montessori</li> <li>- Tambors i instruments musicals</li> </ul> <p><i>Figures</i></p> <ul style="list-style-type: none"> <li>- Encaixos plans de figures geomètriques</li> <li>- Figures tridimensionals –volums– (esferes, cubs, cilindres...)</li> <li>- Cubs de Fröbel</li> </ul> <p><i>Sèries de dimensions</i></p> <ul style="list-style-type: none"> <li>- Peces de figures regulars</li> <li>- Figures irregulars</li> <li>- Peces amb significació no geomètrica (tasses, animals...)</li> <li>- Tauleta d'escacs per a pràctiques topològiques</li> </ul>	<p><i>Material per comptar</i></p> <ul style="list-style-type: none"> <li>- Boletes</li> <li>- Peces de dames</li> <li>- Llavors</li> <li>- Monedes</li> <li>- Capsa amb boles de dos colors per a l'estudi de parells i senars</li> <li>- Cartells mòbils per a la composició de nombres</li> </ul> <p><i>Material de llenguatge</i></p> <ul style="list-style-type: none"> <li>- Lletres per resseguir de paper de vidre</li> <li>- Alfabet mòbil per a la construcció de síl·labes i paraules</li> <li>- Cartrons amb paraules per a la construcció de frases</li> </ul> <p><i>Jocs</i></p> <ul style="list-style-type: none"> <li>- Trencaclosques</li> <li>- Pilotes</li> <li>- ...</li> </ul>
---	---

Fig. 4. Material didàctic utilitzat a l'Escola de Deficients de Vil·la Joana.

Font: Programa (Ayuntamiento de Barcelona, 1926) i diaris de classe (AMCB. Vil·la Joana. N° 8, sense codi).

<sup>37</sup> AMCB. Vil·la Joana. Núm. 6. Codi 4/B100, 31-10-1922.



L'èmfasi posat en l'activitat té una de les seves màximes expressions en la manera com s'introduïa la preparació professional. Ja el primer curs del primer grau es manifesta l'interès per la realització plàstica espontània per part del nen i el dibuix lliure «sin intervenir el maestro corrigiendo». En el segon grau ja es parla explícitament de l'educació des del treball. Els cursos d'aquest grau «tendrán un caràcter de educació general, de educació por el Trabajo y no de aprendizaje o pre-aprendizaje». Així, en el segon grau els nens de l'escola passaven rotativament pels tallers de fusteria, treball agrícola, impremta i cistelleria. De manera que l'aprenentatge pròpiament professional no es feia fins al tercer grau, i l'horari dels alumnes s'allargava una hora a la tarda. Aquest fet concorda amb el que podem apreciar quan ens fixem en els motius de sortida de l'alumnat del centre (vegeu figura 5). Aquí constatem que el segon motiu de sortida és precisament anar a treballar, per darrere del nombre d'alumnes que surten derivats a una altra institució, sovint, la Casa de Caritat de la Diputació de Barcelona, el Manicomi de Sant Boi, Torremar, l'Asil Duran, l'Asil del *Parque* o la Colònia Martorelles, entre altres.

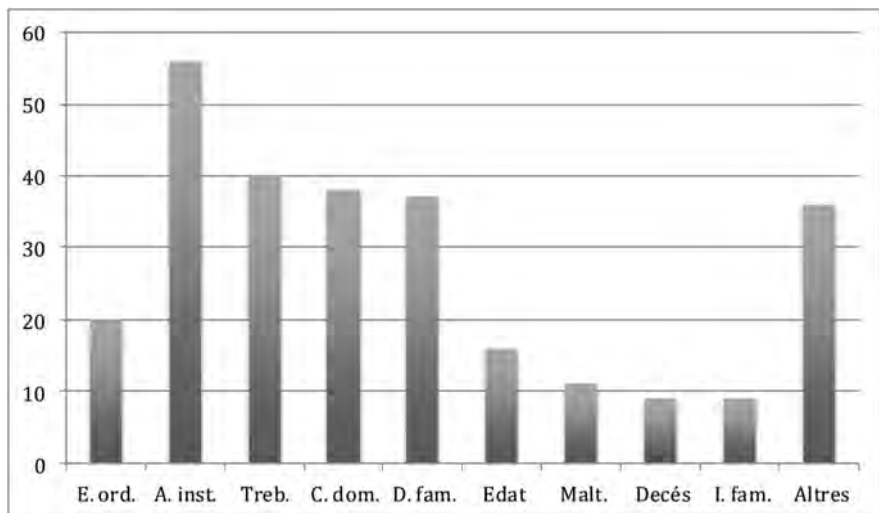


Fig. 5. Destinació de l'alumnat de l'Escola de Deficients de Vil-la Joana en deixar el centre. Període 1911-1937. Font: AMCB. Vil-la Joana. N° 4. Codi: K126. (Elaboració pròpia.)  
 Llegenda: E. ord.: Escola ordinària; A. inst.: Altra institució; Treb.: Anar a treballar; C. dom.: Canvi de domicili; D. fam.: Decisió familiar; Malt.: Malaltia; I. fam.: Impossibilitat familiar.

Al costat de les destinacions majoritàries trobem, com a motiu de sortida, el canvi de domicili o simplement la decisió dels pares. A força distància, l'ingrés a l'escola ordinària (més endavant veurem que les relacions de Vil·la Joana amb les altres escoles municipals eren freqüents), haver complert l'edat o la impossibilitat familiar. Finalment constatem que la malaltia o fins i tot el decés de l'alumne constituïen també una causa de baixa (nou alumnes en cada cas). El nombre d'alumnes sobre els quals no coneixem els motius de baixa (34, un 13,2%) fa que aquestes dades de sortida siguin força representatives del període estudiat.

## 6. ESCOLA I SOCIETAT

L'Escola de Deficients de Vil·la Joana no era una institució aïllada, per molt que s'ubiqués en una finca relativament allunyada de Barcelona. D'una banda, acomplia una funció diagnòstica per a l'alumnat de les escoles de Barcelona, sobretot les municipals. Aquesta funció diagnòstica, però, tenia dues cares: l'una, escolaritzar l'alumnat amb discapacitat que fins llavors no havia estat atès; l'altra, excloure de l'escola ordinària l'alumnat problemàtic amb limitacions menys greus.<sup>38</sup> Vil·la Joana també tenia aquesta funció excloent, tot i que en els casos en què es diagnosticava «normalitat intel·lectual» es recomanava l'escola ordinària, sobretot l'Escola del Bosc. D'altra banda, les altres escoles municipals també oferien serveis a l'alumnat de Vil·la Joana. En aquest sentit, des de l'any 1926 l'Escola del Mar oferia un servei de banys que els alumnes de Vil·la Joana aprofitaven.<sup>39</sup>

D'ençà del trasllat a Vil·la Joana, l'alumnat de les tres escoles va participar en els concursos organitzats per la Societat Econòmica d'Amics del País amb la finalitat de premiar aquells que «més aprofitaven llurs estudis». Anualment, i a requeriment d'aquella societat creada l'any 1821, s'hi remetia la llista dels alumnes de cada una de les escoles que es consideraven mereixedors d'aquella distinció.

<sup>38</sup> Aquesta doble funció ha estat una constant arreu en el desenvolupament de l'educació especial. Vegeu el treball de l'autor «Història de la Educació Especial» a *Enciclopedia temática de Educación Especial*. Madrid: CEPE, 1986, pàg. 47-61.

<sup>39</sup> Aquest servei, així com la llista d'alumnes que l'aprofitaven, es menciona als Arxius de Vil·la Joana. AMCB. Núm. 6. Codi 4/B100.

També hi havia contacte regular amb altres institucions ciutadanes. Així, revisant els arxius de l'escola hi trobem, a banda de cartes d'empreses que es prestaven a ser visitades per l'alumnat del centre, invitacions per a la participació dels alumnes de Vil·la Joana en diferents actes: des de les jures de bandera fins a diverses manifestacions esportives i culturals.<sup>40</sup> També es produïen contactes a la inversa, com l'acte inaugural de les escoles, que va comptar amb la participació de nombroses institucions cíviques, o les activitats commemoratives del vint-i-cinquè aniversari de la mort de mossèn Cinto Verdaguer, que aplegaren a l'escola entitats de caire ben divers. També trobem documents que ressenyen visites a les Escoles de Vil·la Joana sol·licitades per diferents entitats, com per exemple la Federació Catalana de Futbol.<sup>41</sup>

Des del punt de vista pedagògic, l'escola també tingué projecció, sobretot gràcies als treballs realitzats al Laboratori d'Estudis i Investigacions. Així Alzina Melis, en el marc de les «Lectures de pedagogs contemporanis» organitzades a l'Escola d'Estiu de 1917, impartí un petit curs de tres sessions dedicat a Ovide Decroly. L'escola, d'altra banda, estava al corrent del que passava en altres països, com ho mostren les subscripcions a revistes i els intercanvis. En una carta signada per Alzina<sup>42</sup> es demanava la recepció de les revistes *Il Sordo* i *The Buff and Blue* a canvi de *La paraula*,<sup>43</sup> o en una altra es reclamava perquè no s'havien rebut alguns números de la revista *Ouvre Nationale de l'Enfance*, a la qual l'escola estava subscripta.<sup>44</sup> També hi ha correspondència amb altres centres, com la carta del director i fundador d'una escola per a cecs de Santiago de Xile que demanava material en Braille i informació sobre el mètode Llorens per a l'ensenyament musical que s'aplicava a l'Escola de Cecs de Vil·la Joana.<sup>45</sup>

També són una mostra de la participació de Vil·la Joana en el moviment escolar de l'època les activitats que s'hi organitzaven per a mestres i altres professionals. Així, entre les referències del *Butlletí de Mestres*, durant la primera època hi podem trobar el curs que G. C. Ferrari va impartir a l'Escola de Deficients, o els que hi va impartir el personal del laboratori i les escoles: Jesús Maria Bellido, Pere Barnils, Joan Alzina, Lluís Torres-Ullastre i Joan Llongueres.<sup>46</sup>

<sup>40</sup> AMCB. Vil·la Joana. Núm. 6. Codi 4/B100, 11-04-1924.

<sup>41</sup> *Ibidem*, 14-04-1925.

<sup>42</sup> *Ibidem*, 25-04-1923.

<sup>43</sup> Revista dirigida per Pere Barnils, director del Laboratori de Fonologia i de l'Escola de Sordmuts.

<sup>44</sup> AMCB. Vil·la Joana. Núm. 6. Codi 4/B100, 6-08-1923.

<sup>45</sup> *Ibidem*, 31-03-1923 i 6-08-1923.

<sup>46</sup> *Butlletí de Mestres*, núm. 2 (15 de gener de 1922), pàg. 14. Joan Llongueres fou promotor a Catalunya del dalcrozisme, un innovador sistema d'aprenentatge de la música a través del ritme.

A més d'això, diferents membres de l'escola van participar en esdeveniments relacionats amb l'ensenyament que s'hi practicava. Així, trobem la invitació al doctor Alzina de participar en la constitució de la Lliga Catalana d'Hygiene Mental o per participar com a conferenciant en la Semana Pedagógica de Biscaia. I, com a activitats més col·lectives per part del personal del centre i del laboratori, cal destacar la participació en diferents congressos: el Congrès d'Hygiène Mentale de 1922 a París, el x Congreso Internacional de Protección de la Infancia y la Maternidad, celebrat a Madrid l'abril de 1926, l'exposició annexa al Congrès de Protection de l'Enfance, celebrat a París l'any 1928, i la participació de l'Escola en les comissions de treball de l'Exposició Internacional de Barcelona de 1929. Com a mostres dels diferents vessants que tenien aquestes aportacions, podríem destacar el treball de Joan Alzina sobre la infància anormal a Barcelona,<sup>47</sup> la ponència de Josep Córdoba sobre l'organització del laboratori de Psicologia<sup>48</sup> o la d'Antoni Gelabert sobre l'educació especial per a deficients.<sup>49</sup>

## 7. TEMPS DE PERTORBACIÓ: L'ESCOLA I LA GUERRA (1937-1939)

L'alçament del general Franco i l'esclat de la Guerra Civil suposaren un important trasbals a l'escola, tant des del punt de vista material i organitzatiu com humà. Però la seva activitat no es veié, ni de molt, paralitzada durant els anys de la confrontació, ja que, malgrat l'excepcionalitat de la situació, es va seguir atenent els alumnes i fins i tot es van haver de reorganitzar i ampliar alguns dels serveis que podia oferir l'escola: la cantina i la residència d'alumnes.

Un dels primers fets que afectaren l'escola a l'inici de la guerra fou la separació del doctor Alzina de la direcció. Alzina, que malgrat la seva vinculació amb els moviments pedagògics progressius –recordem la seva participació en les Converses Pedagògiques i els moviments montessorrià i decrolià– era conservador en el pla polític i de clara confessionalitat en el religiós, va ser empresonat el novembre de 1936. No podem afirmar que aquelles circumstàncies

<sup>47</sup> ALZINA, Joan. «Organisation de l'assistance municipale aux enfants anormaux et moralement abandonnés a la ville de Barcelone», *Congrès d'Hygiène Mentale de Paris*. París, 1922, pàg. 11-30.

<sup>48</sup> CÓRDOBA, Josep. «Organisation du Laboratoire de Psychologie de l'Institut Municipal de Vilajoana de Barcelone». *Ibidem*, 1922, pàg. 31-40.

<sup>49</sup> GELABERT, Antoni. «Enseignement spécial pour enfants déficients de l'Institut de Vilajoana». *Ibidem*, 1922, pàg. 41-64. En aquesta ponència hi trobem, a més, imatges de l'escola en funcionament i de les seves instal·lacions.

fossin el motiu de la detenció, però a manca de més informació, és ben plausible que hi tinguessin a veure. Concretament, el dia 5 de novembre d'aquell any, el professor més antic de l'Escola de Deficients, Josep Fornells i Fonés, que després en seria director accidental, envià un ofici al batlle de Barcelona per comunicar-li aquella circumstància: «Des de fa uns dies que el Director de l'Institut de Deficients i Cecs de Vilajoana no s'ha presentat a l'Escola a complir els deures que llur càrrec l'imposa i fets els esbrinaments propis del cas, resulta que es troba actualment detingut a la Presó Model d'aquesta ciutat. Per tant, com a professor més antic d'aquesta Institució, em crec amb el deure de comunicar-ho a V. E. pel seu coneixement i per si creu convenient designar la persona que l'hagi de substituir».<sup>50</sup>

Però la detenció del director de l'escola va ser breu. Vuit dies després, i ja com a director accidental, en un altre ofici Fornells comunica que Alzina es reincorpora al càrrec: «que per no haver trobat motius de càrrec contra el Dr. Joan Alzina i Melis, director d'aquesta institució, ha estat posat en llibertat, havent-se reintegrat de nou en el seu càrrec».<sup>51</sup>

Això no obstant, Alzina romandria poc temps com a director de l'escola. El Comitè Permanent de la Regidoria de Cultura en disposaria el cessament abans d'acabar l'any, i el professor Fornells n'assumiria la direcció.<sup>52</sup>

D'altra banda, l'emplaçament a Vil·la Joana en aquelles dates començava a ser problemàtic, tant pel trasllat de l'alumnat com per altres condicions materials. L'escola no disposava de refugi, i en cas de bombardeig havien de traslladar-se al refugi més proper, que era el túnel de Vallvidrera, a uns vuit minuts de l'escola. En un ofici signat per Fornells el 17 d'abril de 1937 hi exposava totes aquestes consideracions, el fet que no els arribava el senyal d'alarma dels bombardejos i la dificultat afegida dels alumnes amb problemes de desplaçament, i demanava la construcció d'un refugi.<sup>53</sup> Però aquesta petició no seria atesa, sinó que el juliol d'aquell mateix any les escoles es traslladen per separat a Barcelona: la de cecs, a unes torres de l'avinguda Tibidabo, 32, i la de deficients, al número 18 del carrer de Lleó XIII.

En aquest període l'Escola de Deficients disposaria d'un servei de cantina escolar (menjadors) per a gran part dels alumnes. La Generalitat i l'Ajunta-

<sup>50</sup> AMCB. Vil·la Joana. Núm. 6. Codi 4/B100, 5-04-1936.

<sup>51</sup> *Ibidem*, 24-11-1936.

<sup>52</sup> Les llistes d'alumnes datades a 15 de gener de 1937 ja estan signades pel professor Fornells com a director de l'escola.

<sup>53</sup> AMCB. Vil·la Joana. Núm. 6. Codi 4/B100, 17-04-1937.

ment, a través d'una comissió mixta integrada per representants d'ambdues institucions, s'ocuparen prioritàriament del problema que la guerra suposava per a l'alimentació de la població escolar de Barcelona, com queda demostrat a la circular enviada a la direcció del centre per la comissió mixta esmentada, sobre el servei de cantines escolars.<sup>54</sup>

Així doncs, l'escola seguia funcionant amb relativa normalitat. Com a mostra d'això trobem el «Pla de treball», en forma de reglament, confeccionat pel claustre de l'escola amb data 27 de juny de 1938, és a dir, per al curs 1938-39, del qual reproduïxo alguns extractes: «A l'hora d'entrada el Sr. Director i els Srs. Professors deuran reunir-se per preparar les tasques del dia. El primer divendres de cada mes a les 12 hores hi haurà sessió plenària del Claustre. Ordenació de l'Escola. [...] L'educació general i la complementària estaran determinades per el que disposi la part pedagògica de la fitxa-història de l'alumne. [...] Mensualment cada Sr. Professor entregarà a la Direcció un "resum" de classe (segons model) que serà transcrit en la "Història" de cada alumne. [...] Entre classe i classe hi haurà un petit descans (uns 10 minuts) que s'aprofitarà per acostumar els alumnes a una higiene personal reglamentada de llurs necessitats fisiològiques, i rentat de mans. Un dels descansos (i en cas d'un sol descans) haurà de tenir una durada de 25 a 30 minuts. El descans, dit esbarjo, consistirà en jocs o gimnàstica sueca seguida d'una dutxa per a neteja del cos. [...] El Claustre prescriurà el règim de premis i càstigs. Queda suprimida la violència i els càstigs corporals».<sup>55</sup>

Tot i que l'escola no podia continuar amb la dinàmica anterior a l'esclat de la guerra, el reglament que acabem de comentar reflecteix el seu funcionament en aquells dies de confusió. Seria el darrer reglament vigent a l'escola en temps republicans. Escola en què, com hem vist abans, hi hauria una residència per a l'alumnat, amb el nom de «Bella Estada Escolar», i dos professors nous que se n'ocuparien.<sup>56</sup>

La vida de l'escola continuava, i també la relació amb altres institucions. Així, als arxius hi trobem una carta de 12 d'abril de 1938 d'agraïment de l'Ins-

<sup>54</sup> La circular no està datada (o no hi ha la data visible), però és probable que sigui de l'any 1938, i detalla el funcionament del servei. En trobareu una reproducció fotocopiada a PUIGDELLÍVOL, Ignasi (1984). *Op. cit.*, annex 9, pàg. 244-246.

<sup>55</sup> AMCB. Vil·la Joana. Núm. 7. Codi 7/B100, 27-04-1938.

<sup>56</sup> Sota el nom de Bella Estada Escolar, les Escoles Municipals de Deficients i Cecs ocuparen unes torres al carrer de Lleó XIII on hom els facilità un servei de residència que convertia provisionalment l'escola en un internat per a la majoria dels seus alumnes. AMCB. Vil·la Joana. Núm. 6. Codi 4/B100, 26-09-1938.

titut La Sageta<sup>57</sup> per haver-li cedit alumnes de Vil·la Joana durant uns quants dies. Cal suposar que la finalitat de la cessió havia estat evitar una possible expropiació de l'institut tot simulant l'existència d'un nombre determinat d'alumnes.

El final de la guerra suposà un trencament radical amb les perspectives que en períodes anteriors s'havien posat en l'escola. És cert que el doctor Alzina en tornà a agafar la direcció, però Alzina havia canviat molt. Ja no era la persona oberta als nous corrents pedagògics que els anys vint començava la il·lusionadora tasca de dirigir una escola per a deficients vinculada al màxim a aquells corrents educatius i a la renovació escolar que havia arrelat a Catalunya. No disposem d'elements concloents per explicar aquell canvi tan radical, però els fets són que Alzina va confeccionar l'abril de 1939, derrotada ja la República, l'informe sobre les Escoles de Sordmuts, Cecs i Deficients de Vil·la Joana amb el qual obríem aquest article i que poc tenia a veure amb el que havien estat fins llavors aquelles escoles: «Los genios, un Napoleón, un Cisneros, son grandes por sí mismos y por el ambiente que los exprimió de su seno, por su patria que los educó, los ennobleció y los elevó. No son monstruos como los sin Dios y sin patria, consecuencia lógica de la escuela del siglo XIX, lo que el clima actual requiere».<sup>58</sup>

Un altre front, potser menys visible que el militar, també havia proclamat la victòria entre les escoles catalanes, incloent les de Vil·la Joana, abjurant dels principis que l'havien inspirat.

<sup>57</sup> La Sageta era una institució promoguda pels professors Emili Mira, Alfred Strauss i Jeroni de Moragas instal·lada en un xalet al peu del Tibidabo, encaminada al tractament d'un nombre reduït d'alumnes deficients de famílies benestants. Els dos primers professors s'exiliaren amb la Guerra Civil. Moragas, per la seva banda, restaria a Barcelona, on seria professor de la Universitat de Barcelona i fundaria l'Institut de Pedagogia Terapèutica (1940).

<sup>58</sup> Vegeu el document ja citat a l'inici: ALSINA, Joan. *Informe sobre las Escuelas de Sordomudos, Ciegos y Deficientes* (1939). Informe de quatre pàgines. AMCB. Vil·la Joana. Núm. 6. Codi: 5/B100, 25-04-1939. El document també el trobareu transcrit literalment a PUIGDELLÍVOL, Ignasi. *L'Escola Municipal de Deficients...*, *Op. cit.*, pàg. 249-253.