

El Pla Integral de Revitalització del Nucli Antic (PIRNA)

Ignasi Perramon i Carrió

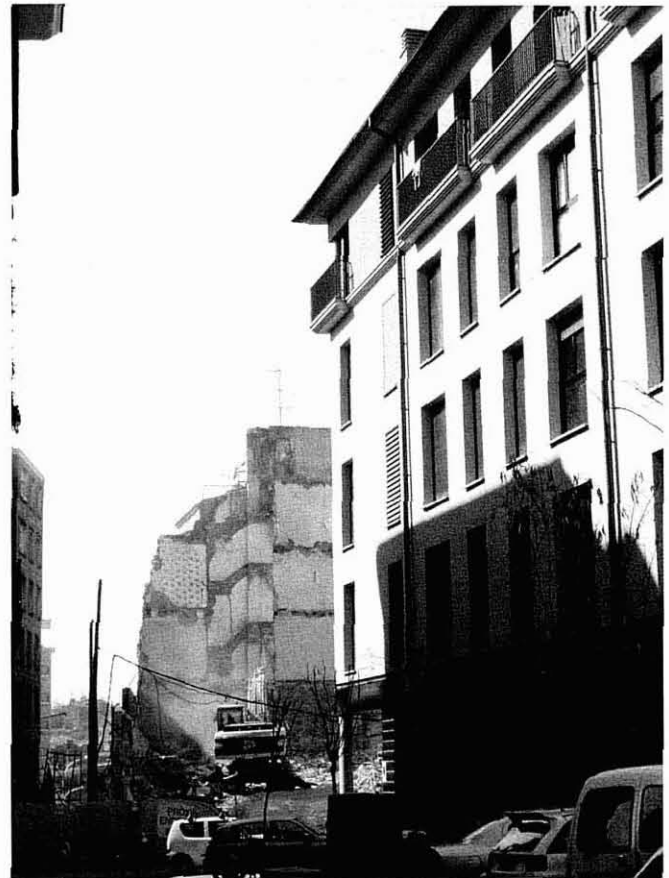
La rehabilitació del Nucli Antic de Manresa és un gran repte per a la Manresa del segle XXI. El Nucli Antic de Manresa està en una situació difícil i pateix importants problemes urbanístics, econòmics i socials que al llarg dels anys s'han anat agreujant, amb processos d'involució urbanística i la concentració de problemàtiques, tant d'ordre econòmic i social com de naturalesa física i estructural. Però la seva ubicació i el seu valor històric i patrimonial té també el potencial per transformar-se en un espai atractiu per a l'habitatge, la cultura i l'activitat econòmica.

Fins a mitjan dels anys 90, Manresa havia dedicat pocs recursos de forma directa a la recuperació del seu centre històric. Durant els darrers 10 anys, l'Ajuntament de Manresa, a través de l'empresa municipal FORUM, ha destinat molts recursos al procés de revitalització del Nucli Antic, fet que, junt a l'esforç realitzat per la iniciativa privada, fa que es comencin a veure en diferents punts del Nucli Antic els projectes de renovació urbana i la dotació de nous equipaments.

Malgrat que, a hores d'ara, el Nucli Antic de Manresa ja compta amb algun sector renovat, encara hi ha sectors degradats i que són estigmatitzats per la ciutadania. La recuperació està en marxa i es va fent patent en la renovació de façanes, la substitució d'edificis... Ja hi ha activitat immobiliària al Nucli Antic, però la feina que queda per fer és molt intensa en tots els àmbits: des de l'urbanisme als serveis a les persones, des de l'habitatge a la promoció econòmica.

Fins l'any 2001, des de l'Ajuntament i des de FORUM sa, s'havien elaborat documents, plans sectorials (immigració, dinamització del comerç...) i planejament urbanístic que incidien en la voluntat de revitalitzar el Nucli Antic. Però calia agrupar i coordinar totes aquestes propostes i d'altres de noves en una estratègia comuna. Amb aquesta voluntat, i fent especial incís en els conceptes d'integralitat i participació, neix el Pla Integral de Revitalització del Nucli Antic (PIRNA), que ha permès donar coherència i efectivitat tant a l'actuació pública com a l'acció dels privats.

El Pla Integral de Revitalització del Nucli Antic va ser aprovat per unanimitat pel Ple de l'Ajuntament de Manresa el dia 17 de setembre del 2001 amb un objectiu



Enderrocs al carrer Sant Francesc

bàsic: la revitalització d'aquest sector de la ciutat i la millora de la qualitat de vida dels seus habitants.

El PIRNA s'inicia amb l'anàlisi dels problemes del Nucli Antic, dels seus punts febles i forts, proposa un model a aconseguir i l'estratègia per arribar-hi, i, a la vegada, concreta les actuacions en tots els àmbits per avançar en la direcció acordada durant un període de 10 anys. Finalment inclou uns mecanismes de seguiment i avaluació, tant de caràcter intern municipal com de participació.

El PIRNA és un compromís de ciutat per donar vida i activitat al Nucli Antic. Un compromís d'inversió i d'ac-

tuacions. Un compromís per afrontar problemes com el de la immigració i l'exclusió social que hi són presents amb més intensitat que a la resta de la ciutat. Problemes que segurament hi seran ben vius encara els propers anys.

El PIRNA és el resultat d'un debat ciutadà on, en un bon exercici de participació ciutadana, hi han intervingut tots els agents socials implicats: veïns, comerciants, propietaris, tècnics, empreses de serveis, persones que hi tenen el lloc de treball, entitats i associacions vinculades a aquest territori... i tots els ciutadans i ciutadanes que senten interès pel futur de Manresa.

Els objectius del Pla es concreten en un seguit de mesures proposades des de diferents àrees de l'Ajuntament: mesures per a la regeneració d'aquest sector de la ciutat que acaben concretant-se en diferents plans, programes, projectes i actuacions.

Aquests objectius es classifiquen en: **objectius socials** (augmentar i rejuvenir la població resident, equiparar el nivell de diversitat i d'integració social al de la resta de la ciutat, acolliment de la immigració, elevar el nivell d'instrucció i equiparar-lo amb el de la resta de la ciutat, millorar el nivell de seguretat ciutadana, augmentar el nivell d'ocupació d'habitatges, fomentar el Nucli Antic com a espai aglutinador d'activitats socioculturals, augmentar el nivell d'implicació social, augmentar la participació, reforçar l'associacionisme); **objectius econòmics** (equiparar la situació laboral de la població amb la de la resta de la ciutat, promocionar elements propis del Nucli Antic com a factors d'interès, augmentar el nivell d'activitat comercial i serveis, protegir i potenciar el Centre Comercial, augmentar la dinàmica d'activitat immobiliària) i **objectius urbanístics i mediambientals** (millorar el nivell d'habitabilitat i equiparar-lo amb el de la resta de la ciutat, renovar i rehabilitar, potenciar el Nucli Antic com a centre aglutinador d'equipaments i serveis de ciutat, dotar d'una bona xarxa d'equipaments de barri, esponjar i equiparar la proporció d'espai públic-privat amb la de la resta de la ciutat, ampliar l'àrea de vianants, obtenir nou aparcament, millorar el nivell d'urbanització d'espais públics, potenciar els valors dels espais públics, modernitzar les xarxes d'infraestructura de serveis, millorar la il·luminació i a la vegada reduir-ne el consum).

El PIRNA recull tots els plans, programes i projectes que es considera necessari per aconseguir la revitalització del Nucli Antic de Manresa, i que són:

Pla de millora de l'espai públic. Inclou els programes:

- Manteniment i millora de l'espai públic
- Renovació de l'enllumenat públic
- Millora en el subministrament de serveis públics de gestió privada
- Recollida de residus i neteja viària
- Arranjament de façanes

Pla de mobilitat del centre. Inclou els programes:

- Jerarquització de la circulació
- Construcció i gestió d'aparcaments
- Transport públic

Pla de renovació i rehabilitació del parc d'habitatges.

Inclou els programes:

- Rehabilitació d'habitatges
- Actuacions de renovació urbana per la transformació d'àmbits molt degradats
- Facilitar l'accés a l'habitatge
- Aprofitar l'habitatge com a generador d'ocupació
- Control de les condicions i manteniment de l'edificació
- Informar sobre els drets i deures referents a l'habitatge
- Rehabilitació d'edificis catalogats

Pla d'equipaments i serveis. Inclou els programes:

- Condicionament i/o resituació d'equipaments
- Rehabilitació d'edificis d'interès historicoartístic per a nous equipaments
- Definició d'usos com a equipament de nous edificis disponibles

Pla de promoció de serveis socials. Inclou els programes:

- Gent gran
- Acolliment i integració dels immigrants
- Infància i adolescència
- Lluita contra l'exclusió social

Pla de promoció de l'activitat econòmica. Inclou els programes:

- Orientació dels equipaments comercials
- Dinamització comercial
- Inserció d'activitats estratègiques
- Foment de l'ocupació
- Promoció del turisme

Programes transversals. Inclou els programes:

- Participació i seguiment del Pla
- Planejament urbanístic

Amb el PIRNA, el Nucli Antic de Manresa va ser escollit, junt amb 15 barris més de tot Europa, com a experiència exemplar per al desenvolupament del programa High Quality Economic and Environmental Renovation (HQE2R) finançat per la Comissió Europea amb la finalitat d'elaborar una metodologia per a la intervenció en àrees urbanes consolidades. El desenvolupament del HQE2R, que ha durat quasi 3 anys, ha servit, entre altres, per a validar el PIRNA com a metodologia i estratègia per a la revitalització del Nucli Antic de Manresa.

Recentment, la inclusió del Nucli Antic de Manresa al programa de Barris i Àrees urbanes que necessiten una atenció especial, creat per la Generalitat de Catalunya, amb l'atorgament d'una aportació econòmica molt important, ens ajudarà a fer més ràpida i amb més intensitat aquesta revitalització.

Ignasi Perramon i Carrió

Regidor d'Habitatge i Rehabilitació
de l'Ajuntament de Manresa
President de FORUM, S.A.