

Gaudí i la Seu de Manresa

Josep M. Gasol i Almendros

Un projecte arquitectònic

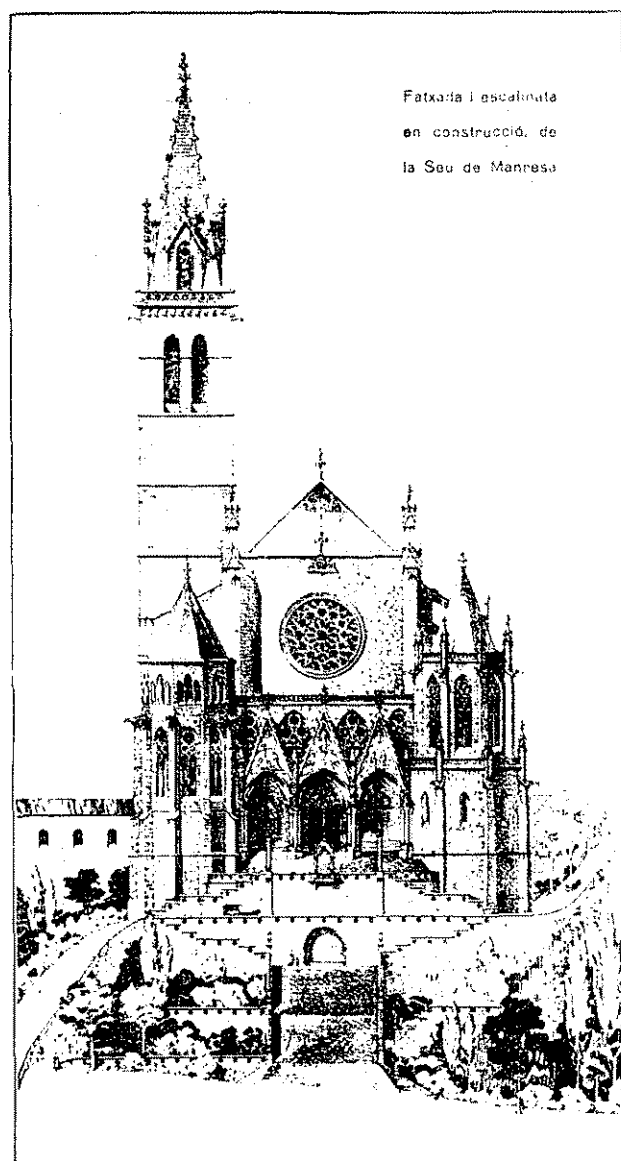
L'any 1913 i en el marc de les anomenades festes constantinianes commemoratives del XVI centenari de l'Edicte de Milà, s'inaugurà el monumental cimbori de la catedral de Barcelona, amb la qual cosa culminava l'obra de construcció de la façana deguda a la munificència de la família Girona.

Un dels participants a la festa, l'octogenari manresà Prudenci Comellas i Sala, en tornà especialment content i engrescat. No tant ric segurament com els Girona, però en aquest cas igualment generós i qui sap si volent desmentir una certa fama d'home gasiu i materialista, es proposà de realitzar quelcom per l'estil a la Seu de Manresa. La construcció d'aquesta basílica, acabada substancialment a finals del segle XV, restava incompleta pel que fa a la façana principal o de ponent; el mateix, si fa o no fa, que la seu barcelonina.

L'arquitecte Alexandre Soler i March, en un substancios article publicat a la memorable revista manresana CIVTAT arran de la mort de Gaudí, informava de quan i com el senyor Comellas li encomanà un projecte de façana per a la Seu ¹. I el poc cas que ell mateix féu de la comanda, coneixedor com era de l'inesperat mecenes. Però, passat més de mig any, davant la insistència del senyor Comellas, es posà a dibuixar un projecte del que podria ésser el frontis de l'inacabat temple manresà; “per un deure de manresanisme, amb poques esperances”, confessà l'arquitecte en una conferència, vint anys després.

“Vaig proposar-me d'imitar o inspirar-me en l'edifici de Santa Maria del Mar, de Barcelona, per veure'l el més semblant a la Seu i l'únic català que té una façana acabada de l'època (...) res de teulades a la vista, res de pòrtics, dues torres o campanars laterals coberts amb terrats com a Santa Maria, una porta semblant i unes finestres en àtic per a la sala museu-arxiu” ².

El projecte agradà a Comellas; també als canonges de la Seu, a l'alcalde de la ciutat Maurici Fius i Palà, als diputats i senadors del districte i a una colla dels més importants indus-



Façana i escalineta
en construcció, de
la Seu de Manresa

Projecte de la façana principal de la Seu de Manresa
(A. Soler i March).

trials, comerciants i hisendats manresans, convocats expressament al seu domicili amb l'intent de comprometre'ls en un esforç de mecenatge col·lectiu. Un intent que no prosperà, car, a l'hora de la veritat, Prudenci Comellas es quedà sol com a promotor i patrocinador únic.

Intervenció de Gaudí

Calia l'aprovació de l'autoritat diocesana. Era bisbe de Vic el doctor Josep Torras i Bages. Abans de donar-los a conèixer als ciutadans de Manresa, li foren presentats els plànols en una visita expressa de l'arquitecte Soler i el dinàmic comerciant Joan Jorba, qui s'havia mostrat especialment entusiasta de l'obra. Torras i Bages acollí amb simpatia el projecte, però, sempre amic de "l'obra ben feta", volgué sotmetre'l primer a l'examen i aprovació d'un diguem-ne jurat, escollit per ell mateix i compost de tres arquitectes prestigiosos i de confiança: Antoni Gaudí, Josep Font i Gumà i Josep M. Pericas.

El 30 de març de 1914, passats només un parell de dies d'aquella entrevista, Josep Dachs, canceller-secretari del bisbat, escrivia en nom del prelat a Soler i March ratificant allò que li havia dit de paraula. En especial, insistia en el tràmit indispensable d'obtenir "dels senyors arquitectes Gaudí, Font i Pericas l'aprovació dels plànols per V. delimitats per a l'execució de les obres que el senyor Comellas es proposa fer en la Seu de Manresa". Remarcava que el dictamen dels susdits arquitectes havia d'expressar llur parer sobre la conveniència del projecte presentat, "per a augmentar la bellesa del temple, completant la construcció d'una manera harmònica, i sens que en vagi de menys la solidesa de l'edifici existent". I que, consignat en un document, acredités la prudència amb què s'havia actuat "en una obra de tanta responsabilitat i dificultat"³.

El mateix Torras i Bages, amb carta del 6 d'abril següent, s'adreçava a l'arxiprest de Manresa, Josep Alabern, manifestant-li que el projecte d'obres a la Seu era "cosa d'anar amb peus de plom, per la responsabilitat que im-

porta". Per aquest motiu, considerava indispensable escoltar el parer d'altres arquitectes. I que el criteri d'aquests fos tingut en compte, "no sols pel que pertoca a la part artística, sinó que també a la soliditat de l'edifici, puix jo tinc molt present que em digué l'arquitecte Torres i Argullol que no era prou sòlid, i que s'hi havia de pensar, encara que no oferís perill per al moment, però sí en lo pervenir". El prelat justificava les seves temences en el fet de que "en pocs anys hem vist a Espanya vàries catedrals que s'han arruïnat, devent-se restaurar, gràcies a quantiosos auxilis de l'Estat, que a Manresa costaria d'obtenir"⁴.

L'arquitecte diocesà Josep M. Pericas, el més jove dels tres tècnics consultats, actuà de secretari de la ponència, en redactà les conclusions i pogué donar testimoni públic i privat de les vicissituds del dictamen, altrament documentat als arxius del Bisbat i de la Seu. "—Es farà el que digui en Gaudí", afirmaren d'antuvi els arquitectes Font i Pericas. I, ja d'entrada, l'opinió del mestre fou descoratjadora.

Ho explicava el mateix Soler i March, uns vint anys després: "Així que en Gaudí va veure el meu projecte, es mostrà la disconformitat, amb expressions entre molestes i iròniques. Ell no estava per adaptacions històriques, sinó per l'imperi de la litúrgia i de certes idees constructives i filosòfiques del tot personals"⁵.

S'ha parlat del mal geni de Gaudí. Ell mateix se n'acusava. "N'he sortit de tot menys d'una cosa: de dominar el meu mal geni"⁶. En aquest cas en donà una prova.

La primera reunió dels quatre arquitectes (Gaudí, Font, Pericas i Soler), al lloc de treball del primer al temple en construcció de la Sagrada Família, esdevingué tempestuosa. En algun moment del diàleg, més aviat monòleg de Gaudí, la tensió féu témer un desenllaç funest. El gran arquitecte va ser fortament agressiu amb Soler i el seu projecte. Amb criteri molt sever, l'analtà sota els punts de vista litúrgic, compositiu i constructiu; els altres dos ponents intentaven de fer alguna observació contradictòria, admirats de la paciència amb la que llur col·lega manresà aguantava el xàfec, sens po-

der pràcticament ficar cullerada en el debat⁷. Passada la torbonada, a soles, Gaudí lamentava d'haver-se deixat endur pel seu caràcter impulsiu. En una reunió següent, s'excusà amb Soler i li demanà perdó. (M'ho confirmava Josep M. Pericas, a casa seva de Torelló, l'estiu de 1954).

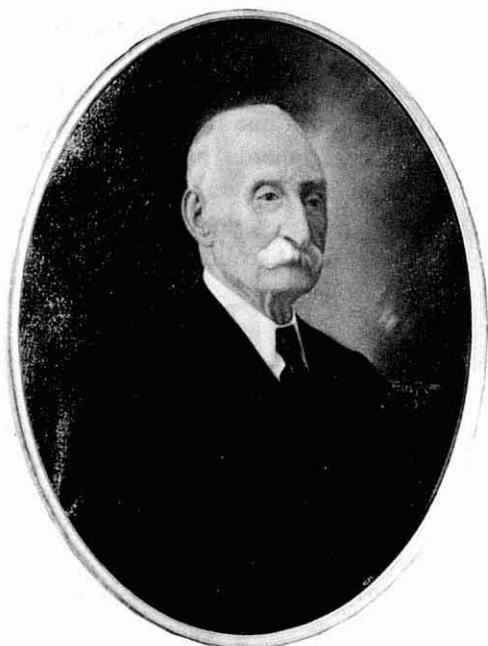
Era indispensable una reunió *sul posto*, a la mateixa Seu. Costà Déu i ajuda de fer pujar Gaudí a Manresa, atrafegat com estava amb l'obra de la Sagrada Família. Un cop aquí, va sotmetre els canonges a un examen de litúrgia cerimonial: —On són el baptisteri i la capella del Santíssim? On enceneu el foc nou i beneïu l'aigua del dissabte sant? Per què ho feu així i no com està manat als llibres rituals?

Gaudí tenia una especial mania als capítols de canonges. Deia que eren com un col·legi de canalla. "Quan es fan obres a les catedrals, cal no estar exposat a les decisions i contradiccions de menors d'edat"⁸. D'altra banda, ell s'havia instruït amb el *Ceremoniale episcoporum* i format espiritualment amb la lectura dels quinze volums de l'*Année liturgique*, del famós dom Guéranger, fundador de l'abadia de Solesmes.

Soler i March contaria, anys a venir, que havia estat a punt d'abandonar l'empresa. Però, "perquè mai em remordís la consciència de manca d'amor a Manresa i a la Seu i de sobres d'orgull, vaig sotmetre'm i vaig fer un altre pla ajustat a les normes gaudi-nianes"⁹. Amb un triple pòrtic, el nou baptisteri monumental, la coberta de la nau amb una teulada ben aparent i l'acabament del campanar amb una alta agulla piramidal. El segon projecte, que quedà com a definitiu i merescué el beneplàcit dels tres arquitectes convocats pel savi i prudent Torras i Bages.

El sobredit article de la revista CIVTAT, crònica de primera mà d'un testimoni immediat i qualificat del paper d'Antoni Gaudí en l'obra de la Seu, forneix dades interessants i curioses, àdhuc pintoresques, de la fugaç visita del genial arquitecte de la Sagrada Família a la basílica manresana. Per exemple, una que explica les seves preferències en matèries d'art antic.

"En travessar el temple, creient



A l'esquerra, Prudenci Comellas.
Foto: Arxiu Històric Comarcal
de Manresa. Retrat dipositat al Museu
Comarcal de Manresa.

A la dreta, Alexandre Soler i March,
arquitecte. Foto AHCM.

afalagar-lo, vaig mostrar-li el grandios políptic que Pere Serra pintà per a la capella del gremi de pellaires, que és una de les més importants pintures dels nostres trescentistes –el retaule de l'Esperit Sant, per entendre'ns–. En lloc d'impressionar-lo, amb sorpresa de tothom, passà de llarg sense fixar-s'hi ni fer el més petit comentari. En canvi, algunes passes més enllà va aturar-se de sobte, electritzat d'entusiasme, davant d'un altar barroc, del que mai ningú no n'havia fet esment –el retaule de l'Àngel Custodi, de l'antiga confraria dels estudiants – (...). Es que En Gaudí sentia la pruïja de les formes curves i l'empleu de les tres dimensions: amb dificultat, en compondre, la seva fantasia s'aturava en una façana, una porta o una reixa planes i rectangulars”¹⁰.

El dictamen

Fos perquè Gaudí estava massa enfeinat a la Sagrada Família o no li venia prou de gust perdre el temps amb un projecte que no era seu, l'elaboració del dictamen sol·licitat pel bisbe Torras es retardà bastant. Per fi, el 21 de febrer de 1915, festa de la Misteriosa Llum, Soler i March enviava a Vic els nous plànols i l'informe tècnic de Gaudí, Font i Pericas. Excusant-se pel retard, però dient que “en opinió

del Sr. Gaudí això no és cap inconvenient, doncs en treballs d'aquesta índole és millor anar-hi poc a poc i dormir-hi varies vegades”¹¹.

El *Dictamen*, redactat per l'arquitecte Josep M. Pericas i signat conjuntament amb els seus col·legues Antoni Gaudí i Josep Font i Gumà, inexplicablement sense data, fou publicat al butlletí oficial del bisbat de Vic, del 31 de maig següent.

La conclusió primera del document adreçat al “Excm. Sr. D. Josep Torras i Bages, Bisbe de Vich” definia ben clar la que havia d'ésser la idea bàsica o punt de partida del projecte i de l'obra: “Les obres han de tenir l'objecte d'una major facilitat i dignitat en les cerimònies des del punt de vista litúrgic, i a això s'ordenen el pòrtic, el baptisteri que amb ell comunica i la capella del SS. disposats en la forma que ben explícita manifesten els plànols adjunts”.

Quant a la resta de la façana i el campanar, els tres arquitectes explicaven, a la conclusió segona: “S'ha mirat com calia no solament la resolució de la fatxada principal, avui incompleta i desfigurada per incongruents adicions, sinó l'embelliment total de la iglésia, pel qual tan necessària és una reforma de la fatxada com la construcció d'una coberta sobre les voltes de la nau principal i la d'un acabament digne en el campanar actual (...). El

campanar, qual situació neix de la planta del temple, tindrà noble terminació amb la piràmide que es projecta aixecar damunt de l'actual terrat que acusa també una solució incompleta”.

I acabaven, precisant: “En aquestes conclusions els arquitectes no fan pas esment dels detalls d'estil que escapen a la investigació (...) i que per altra part no són de la seva incumbència (...). El criteri exposat fa sols referència a l'esperit que tant en la relació de les masses com en la seva resolució individual sembla força adequat i raonat”¹².

En conseqüència, el bisbe donava per aprovada la junta d'obres que s'havia constituït a Manresa, composta per vint-i-vuit personatges eclesiàstics i laics representants del que eren considerades “forces vives” de la ciutat; amb una comissió executiva formada pels senyors Josep Alabern, arxipreste, Maurici Fius, alcalde, Prudenci Comellas, Joan Jorba, Francesc Cuixart, Alexandre Soler i March i el canonge Josep Servitje.

El mateix Torras i Bages adreçava, amb aquest motiu, el dia 13 d'abril, una fervorosa al·locució als manresans en forma de carta oberta a l'alcalde de la ciutat i primers components de la comissió executiva. Lloava i animava el projecte de la façana de la col·legiata basílica de Santa Maria de la Seu, “iniciada per un home d'intel·ligència i de fortuna”. Referint-se a la Seu, la

qualifica de “temple primari de la ciutat”, “mare espiritual i ànima perdurable de Manresa” i “també catedral nostra”. Bo i augurant que l’obra projectada “completarà el monument religiós i artístic, que essent cap de la ciutat, reflexarà sobre tota ella la més excelsa de les glòries, la glòria de la vida de l’esperit”¹³.

L’última anècdota

De les glòries espirituals, ponderades per Torras i Bages, a les necessitats materials. A l’hora de pagar els honoraris de Gaudí i dels altres arquitectes cridats a dictaminar, tothom feia el ronsa. El senyor bisbe ja havia anticipat que havien d’ésser amb càrrec al donatiu del senyor Comellas,¹⁴ el qual, segons sembla, no n’estava informat. La junta constructora i els canonges de la Seu s’excusaven que ells no havien pas demanat el dictamen. D’altra banda, pel que es veu, “Gaudí volgué cobrar una quantitat que, sense ésser absurda, picava un xic alt, si més no, pel fet de triplicar en subscriu-re-la els altres dos companys”¹⁵.

En definitiva, els primer diners bescruts dels destinats a la façana de la Seu de Manresa, sense que el generós mecenes en tingués esment, no foren invertits en aquesta obra sinó en la façana del Naixement, del temple barceloní de la Sagrada Família. Segons Soler i March, “En Gaudí va quedar contentíssim. Tota la seva avarícia era a favor de l’església de la Sagrada Família. El seu exemple fou seguit generosament pels senyors Font i Gumà i Pericas, els quals deixaren, també, la part que els corresponia al mateix objecte”¹⁶.

Ves per on la ciutat de Manresa, la seva Seu i per damunt de tots els pròcer manresà Prudenci Comellas tingueren part en el finançament del Temple Expiatori, el monument més popular del gran arquitecte reusenc.

Aquesta és, en síntesi, la història de la presència o participació d’Antoni Gaudí en l’obra de la Seu. A nivell exclusivament d’assessor del bisbe Torras i Bages i de jurat, ensems que conseller, del projecte de l’arquitecte Alexandre Soler i March.

Procés de l’obra

Resumint la història de la realització del projecte d’acord amb els criteris gaudinians i amb els beneplàcit episcopal, caldrà dir només que les obres començaren a primers d’agost de 1915 i anaren a càrrec dels paletes de l’empresa de Joan Tarrats. El coronament del campanar, que elevà 25 m. els 60 m de la construcció antiga, és de l’any 1917. El 15 de maig de 1921 s’inaugurava el baptisteri. Poc després, difunt el munífic senyor Comellas i exhaurida la quantitat que havia lliurat per a les obres, aquestes quedaren interrompudes entre 1921 i 1933, quan just s’havia arribat a la col·locació dels historiatos capitells de les columnes del pòrtic.

Prudenci Comellas, en morir, llegà un capital de 250.000 ptes – que s’han de sumar a les 200.000 ptes que havia donat en vida –, els interessos del qual durant trenta anys havien d’invertir-se en la construcció de la façana principal de la Seu. L’any 1933, amb la garantia dels rèdits d’aquell llegat, la Caixa d’Estalvis de Manresa avançà la quantitat necessària per a la conclusió de la façana que va enllestir-se amb poc més quinze mesos, llevat de l’ornamentació escultòrica i la part interior del pòrtic. El 27 d’agost de 1934, celebrant-se la festa major de la ciutat, el canonge doctor Pau Firmat, per delegació del bisbe Joan Perelló, n’efectuà la benedicció litúrgica.

Per aquell temps, Alexandre Soler i March es sentí obligat a defensar-se de les acusacions d’alguns que, un cop construïts baptisteri, campanar i pòrtic, criticaven l’obra realitzada:

“Els crítics, els que es diuen intel·ligents, fa uns pocs anys que troben que les obres i el pla actual són una heretgia. Diuen que de bon principi s’havia d’haver pres per model el gòtic català: res de teulades, res de punxes al campanar, res de tot el que volia Gaudí. Total, que sense saber-ho, demanaven essencialment el meu pla primitiu”¹⁷.

Uns anys abans, l’arquitecte ja havia hagut de defensar públicament la seva obra que s’havia culpata d’unes esquerdes el mur de ponent de la seu i del moviment que es manifestava als primers arcs de la nau de migdia: “Les

obres executades a la façana no han fet més que augmentar l’estabilitat de la fàbrica de l’església”¹⁸. Ho corroborà un dictamen que l’any 1922 el bisbe Muñoz Izquierdo havia sol·licitat a l’arquitecte diocesà Pericas i a Jaume Bayó, professor de resistència de materials, de l’Escola d’Arquitectura de Barcelona.

...

Una història, heus aquí, potser interessant, certament curiosa i probablement oportuna en aquest any en que s’ha fet memòria del 150è aniversari del naixement d’Antoni Gaudí i Cornet (1852-1926).

Notes:

- 1 A. Soler i March, *En Gaudí a la Seu de Manresa*: CIVTAT 1, 5 (Manresa, juny 1926) pp. 93-100
- 2 A. Soler i March, *Història de la seu (conferència)*: Arxiu de la Seu de Manresa (ASM). *Obres*, llig. “Façana nova”.
- 3 ASM, *Id.*, *id.*
- 4 ASM, *Id.*, *id.*
- 5 ASM, *Id.*, *id.*
- 6 I. Puig-Boada, *El pensament de Gaudí* (Barcelona, 1981), p. 177
- 7 C. Martinell, *Gaudí. Su vida, su teoría, su obra* (Barcelona, 1967) p. 79
- 8 I. Puig-Boada, *El pensament de Gaudí*, p. 217
- 9 ASM, *Obres*, llig. “Façana nova”
- 10 A. Soler i March, *En Gaudí a la Seu de Manresa*, p. 98
- 11 Bisbat de Vic. Arxiu de la Cúria. “*Manresa. Basílica de Sta. Maria*”.
- 12 Boletín Oficial Eclesiástico del Obispado LXI, . 1667 (Vic, 31.V.1915) pp. 177 s.
- 13 J. Torras i Bages, *Restauració de la basílica de Manresa*: *Obres completes VII* (Montserrat 1990) pp. 432-434
- 14 “(...) entenent-se, com és natural, que els gastos que ocasioni aquest treball facultatiu han d’anar a càrrec del generós senyor Comellas” (carta de J. Dachs a A. Soler, 30.III.1914): ASM, *Obres*, “Façana nova”
- 15 A. Soler i March, *En Gaudí a la Seu de Manresa*, p. 100
- 16 *Id.*, *id.*
- 17 ASM, *Obres*, llig. “Façana nova”
- 18 A. Soler i March, *L’estabilitat de les voltes de la Seu i les obres de la façana*: El Pla de Bages XXV, 7.243 (Manresa, 22.II.1928)

Josep M. Gasol

Historiador.

Cronista oficial de la Ciutat i canonge de la Seu de Manresa