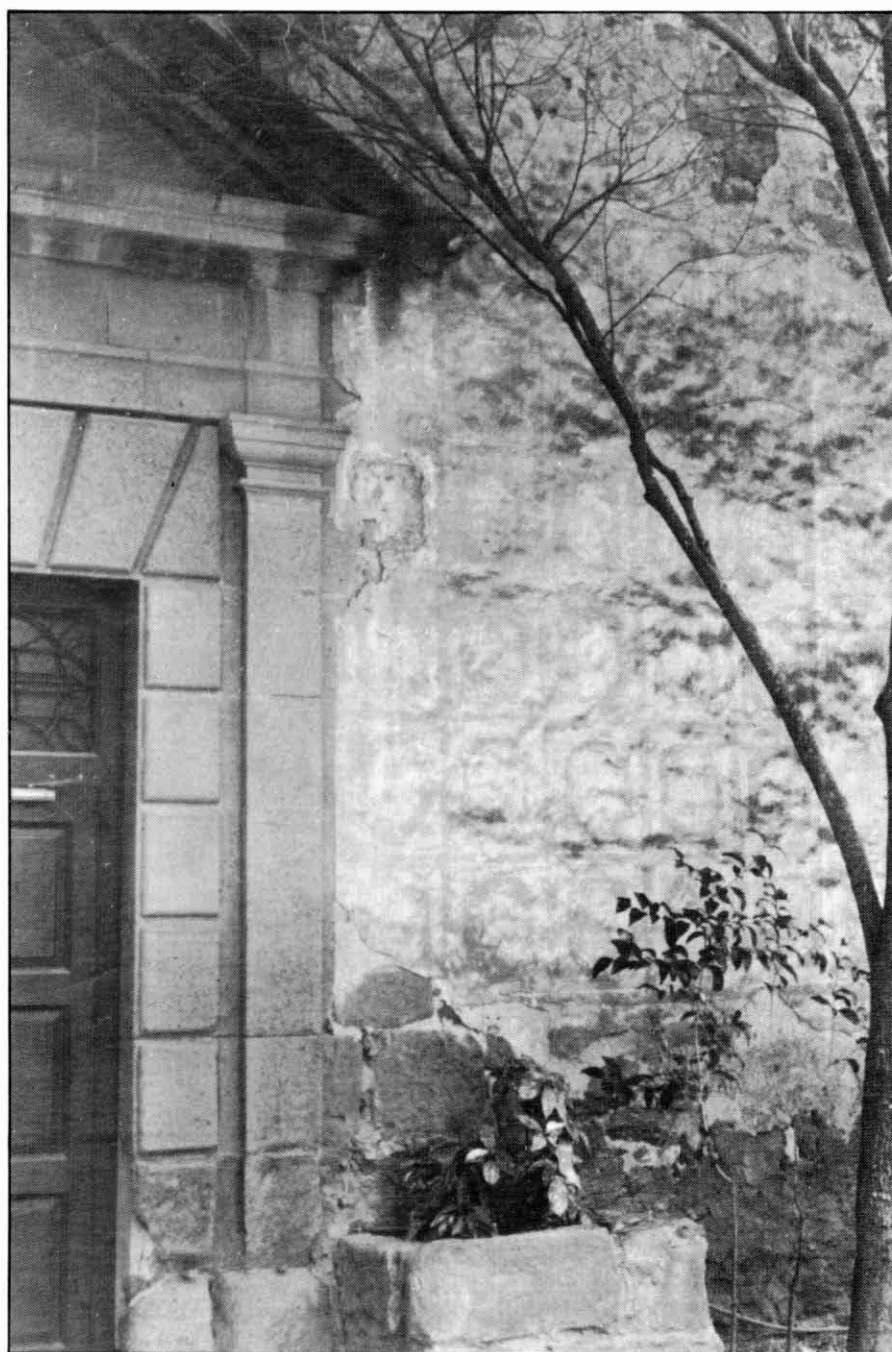


ELS ESTUCATS ESGRAFIATS



Xavier Sitjes i Molins

A través d'un breu recorregut per cases i masies de la comarca de Bages, l'autor ens mostra la plenitud d'un art de decoració mural, tan sotmès a modes i convencionalismes ornamentals, que tingué una forta ascendència estètica a l'Època Moderna.



Església de Gaià (figura 1).

Des que va decaure l'ús de la pedra de fil o ben escairada, en molts dels edificis d'una certa importància de la baixa Edat Mitjana, les façanes es feien amb pedra sense treballar i s'amagava la pobresa del material per mitjà d'arrebossats o s'hi deixava la pedra vista, però dissimulada amb uns filets de morter, en relleu, que imitaven carreus. Això es veu sovint en obres dels segles XVI i XVII, però els dos referits mitjans per a dissimular la poca qualitat dels materials emprats en els murs, donaven a les façanes una monotonia que no s'adeia amb el rumb més o menys fastuós dels moradors de les cases d'una certa importància social, ostentació que en aquells temps era una cosa a l'ordre del dia. D'aquí, que en el mateix segle XVII comencem a trobar façanes revestides d'estucats esgrafiats, que donaven una major categoria als edificis. Era un procediment que sembla que va ser importat d'Itàlia.

Aquests estucats s'obtenien amb un doble arrebossat, fet amb calç i pols de marbre: l'un, el de base, ben allisat i acolorit, sovint amb mangra, i un altre a sobre, de diferent color, generalment blanc. Damunt la segona capa s'estergien o marcaven dibuixos per mitjà d'una trepa o planxa de llauna amb foradets, que servien, fent-hi passar un polsim de carbó contingut en una munyeca, per a marcar la silueta del dibuix; després, es treia amb un estilet la pasta sobrra del segon arrebossat, corresponent al que havia de ser el fons del dibuix i quedava aquest amb un cert relleu—uns mil·límetres—d'un to clar sobre el fons més fosc de la primera capa, o al revés.

De façanes així decorades en tenim molts exemplars a Catalunya des del segle XVII, i encara se'n fan. Al Bages n'hi ha diversos, el més antic dels quals també sembla que és de la dissetena centúria.

Com que l'estucat esgrafiats és un revestiment parietal de més durada que el pintat, s'explica que se'n hagin conservat exemplars antics. Així i tot, en el decurs dels anys també es desprenen de la paret, cosa per la qual les cases de la nostra comarca així decorades deuen ser una petita part de les que hi hagué en el seu



Cal Verdaguer, d'Avinyó (figura 2).



Cal Bosch, de Santpedor (figura 3).

temps. A Manresa, on lògicament n'hi devia haver moltes el segle XVIII, no n'ha quedat cap, desaparegudes, probablement, per la crema de la ciutat pels francesos l'any 1811. No fa pas molt, i d'això en puc donar testimoni personal, també va desaparèixer l'estucat de cal Traval, a la plaça Gran de Sallent, que era de figures geomètriques, del qual però, no en tinc cap fotografia. Recentment, el 1990, va ser eliminat així mateix el de la rectoria vella d'Avinyó, que vaig ser a temps de fotografiar i del qual parlaré més endavant.

De tots aquests estucats decoratius sembla que el més antic és el de la façana de l'església de Gaià (figura 1). Simula un parament de carreus

cartellats, la uniformitat dels quals potser és una seqüència de la moda d'aparentar amb filets de morter pedres rectangulars, de què he parlat abans. Al frontó del portal del temple hi ha inscrita en una pedra la data de 1694 i és versemblant que l'estucat que enriqueix el parament fos fet immediatament d'acabada l'església.

Una mica més tardà és el de cal Verdaguer, d'Avinyó (figura 2), gran casal de planta rectangular i fisonomia camperola situat al mig de la vila. La decoració, en gris i mangra, cobreix totalment la façana sud, recentment restaurada, i la part alta de la de llevant, que encara no ho ha estat, de restaurada. És d'estil barroc, però no gens enfarfegada, i es



Rectoria vella d'Avinyó (figura 4).



Rectoria vella d'Avinyó (figura 5).



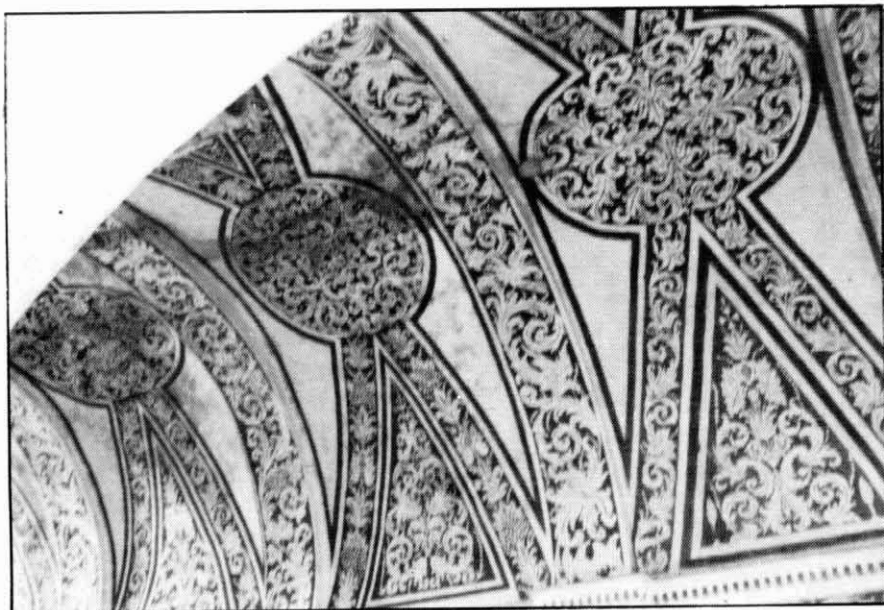
Rectoria de Gaià (figura 6).

podria posar com un precedent, pels motius, de les que en temps del Noucentisme es feren en diversos grups escolars de Barcelona. Duu la data de 1722 en el mateix estucat.

També del segle XVIII, però més tardana, és la façana de cal Bosch, del carrer de Santa Maria de Santpedor (figura 3), on es veuen uns rectangles amb entrellaçats geomètrics, centrats per un medalló rococó, semblant a una petxina, sostingut per dos àngels i dins el qual hi ha un paisatge amb arbres i un poblet de cases agrupades, de dibuix ingenu i aire popular, com el que estem acostumats a veure en rajoles i plats catalans de la mateixa centúria. Com que al balcó de la casa hi ha una cartella que té inscrita la data de 1760, hem de suposar que l'estucat va ser fet poc després, potser immediatament.

Cronològicament, el deuria seguir el que fins al 1990 hi hagué a la rectoria vella d'Avinyó, als afores de la vila. Desgraciadament, en l'esmentat any, una mala restauració del casal va produir la desaparició de l'estucat, substituït per un emblanquinat total de les façanes. Es conservava l'antic, només a la paret sud, al primer i segon pis. En aquell es veia la simulació d'un edifici (figura 4) amb unes pilastres que sostenien un entaulament acabat en un frontó curvilini, tot això emmarcant el balcó principal, que té una cartella a la llinda que diu: «1791. D. Francisco Sarmentero, rector». Al segon pis hi havia esgrafiats dins de cartelles una sèrie de gerros amb flors i garlandes que flanquejaven les finestres (figura 5). La temàtica era més tardana que la dels edificis abans explicats: en part academicista, en part neoclàssica, en la simulació dels elements arquitectònics.

Tancant la sèrie setcentista hi ha els estucats, força ben conservats, del magnífic edifici rectoral de Gaià, amb tres façanes completament ornamentades amb esgrafiats de tipus barroc (figura 6) de temàtica floral, amb rams, garlandes, cartelles i un rellotge de sol; tot això a l'alçada del primer i segon pis perquè als baixos només hi ha simulació de carreus. És una decoració en blanc i gris, que degué ser feta arran d'acabar-se la



Volta de l'església de Fussimanya (figura 7).



Torre del Lluvià, de Manresa (figura 8).



Ca l'Iglesies de Sallent (figura 9).

construcció del casal, datat el MDC-CXCIV, exactament cent anys després que l'església. Aquest edifici, per la seva decoració esgrafiada, pot comparar-se paritàriament amb la casa del Gremi de Velers, de la via Laietana de Barcelona, que és el millor exemplar de la capital catalana.

La multiplicitat d'estucats setcentistes ens fa pensar en una família o taller d'artesans establert durant dècades a la nostra comarca, però no en sabem els noms i si era una família amb successius caps de taller o si eren mestres d'origen divers els que els van fer.

Acabada l'època d'esplendor i durant gairebé tot el segle XIX, aquesta mena de decoració s'eclipsa, o no ens n'han arribat mostres, amb l'excepció d'una, que no és de façana, sinó d'interior: la de la volta de la nau de l'església de Nostra Senyora de Fussimanya, al terme de Sallent, que simula amb gran riquesa ornamental renaixentista abarrocada una volta amb elements arquitectònics inexistents (arcs torals i de creueria) (figura 7). Mn. Fortià Solà creu que és de cap al 1861, de després de la visita pastoral que hi féu el bisbe Castanyer el referit any i a conseqüència de les recomanacions fetes per ell.¹

No és fins a l'any 1900, el darrer del segle XIX en època modernista, que es van fer els estucats de la torre del Lluvià, a Manresa (figura 8), l'ornamentació de la qual, que duu la data expressada, omple la part alta del bastiment com un tapís bicolor –gris sobre fons mangra– de temàtica floral igual o semblant a la de moltes cases de l'Eixample de Barcelona i que també veiem al cim de les façanes de ca la Buressa, també de Manresa.

De molt poc després, del 1902, és la de ca l'Iglesies, a la carretera de Berga, de Sallent (figura 9), on els estilemes modernistes són ben manifestos: les giragonses o «cops de tralla» de les fulles de lliri i un gran gerro central, amb flors i fulles desmaiades, ben d'acord amb el gust decadent del temps, guarnits que omplen els espais que deixen els marcs dels balcons, de pilastres amb capitells clàssico-modernistes. Té els mateixos colors que els de la torre del Lluvià.

Un altre casal del terme d'Avinyó, l'edifici forà del Pla, fet a principis del segle XX, amb elements arquitectònics d'estil àrab i romànic, té la part central de la façana amb un estucat geomètritzant, de creuetes en verd sobre fons blanc (figura 10). Tot i que l'edifici és d'època modernista, l'estil l'hauríem de qualificar de «capriciós».

En una fase més tardana, però bastant immediata, veiem que els estucats esgrafiats ja no presenten temes florals més o menys estilitzats, sinó que es limiten a aparentar paraments acarreuats o fets de maons, com a cal Torre, de la plaça de la Independència, de Manresa, que és del 1910, encara arquitectònicament ben modernista.

Posteriorment, torna un període de decadència en l'ús d'aquest revestiment parietal, fins arribar a la postguerra civil, quan els monjos de Montserrat van emprendre la decoració de l'atri de la basílica, ornamentació mig barroca, mig moderna, així com la d'altres dependències del santuari i monestir. Tot això ha estat la darrera revifalla del vell procediment decoratiu que, tot i que no ha desaparegut, ha caigut en un gran esmoreïment a causa dels elevats costos econòmics de l'artesanía.

NOTA

1- SOLÀ, Fortià: *Nostra Senyora de Fussimanya. Ressenya històrica. Novena. Goigs*. Manresa, impremta de Sant Josep, 1911, p. 25.

Xavier Sitjes i Molins

Historiador



El Pla d'Avinyó (figura 10).

OMISSIÓ en l'article RETAULES DESAPAREGUTS INÈDITS (II), publicat a «Dovella», núm. 43-44.

Després de la descripció del retaule de Santa Maria de Caselles, havia de dir: «En antiguitat, el seguia el petit retaule de Sant Jaume de Castellbell, datat, sembla, el 1625. Era una modesta construcció amb un primer pis tripartit per columnes de capitell compost, fust acanalat als dos terços superiors i amb grotescs a l'inferior. Entre les columnes tenia pintures als costats i, potser, una escultura del titular, exempta al mig, però que no hi era quan va ser feta la fotografia, que dec a l'amabilitat del Sr. Valentí Ambrós; a l'àtic, la Crucifixió: Crist, Maria i Joan, completada amb una decoració de frontó trencat i cargols de fusteria pintada. Tot molt pobret».

