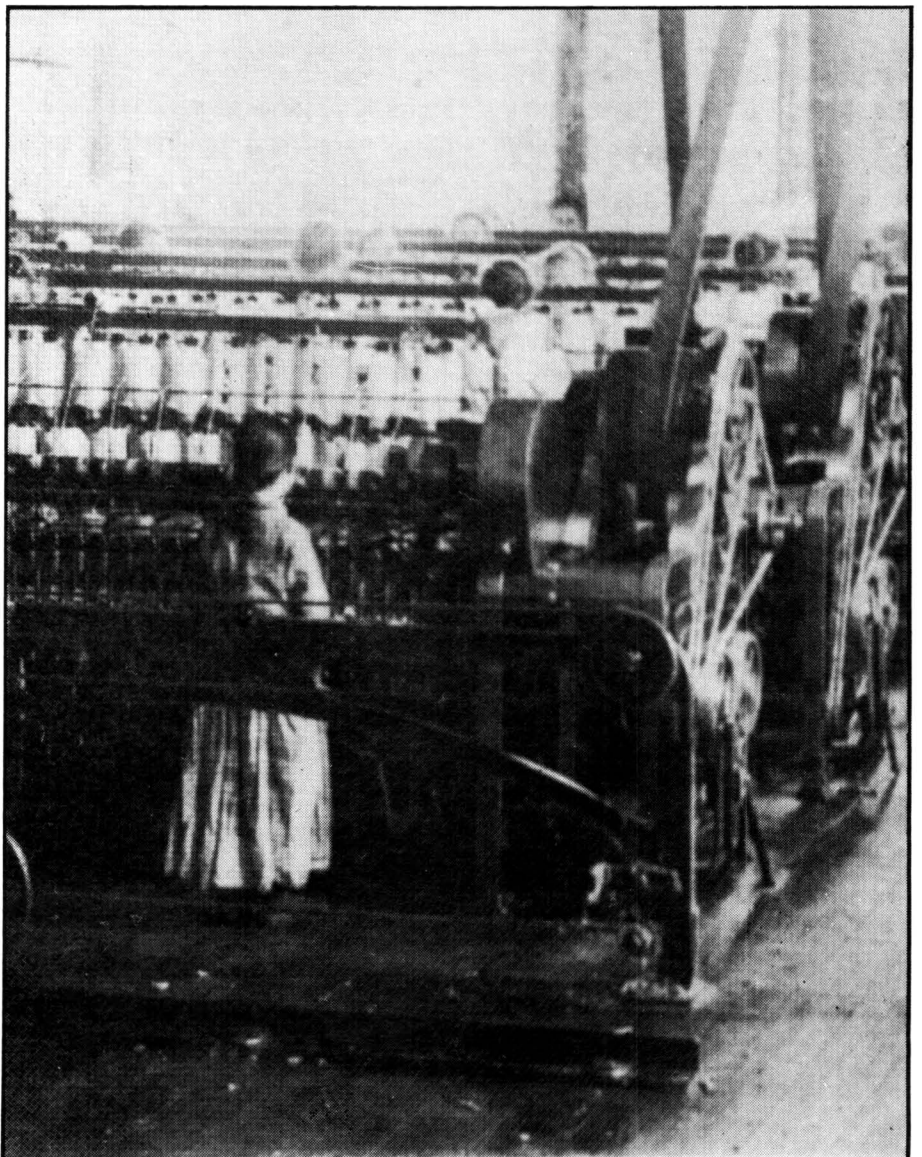


## LA CIUTAT DE LES BASES DE MANRESA

●  
Josep Oliveras i Samitier

Quan es parla de les Bases de Manresa hom imagina que l'Assemblea de la Unió Catalanista es reuní en una mena de ciutat «profundament catalana», gairebé idíl·lica, per discutir-hi un text jurídic que havia de canviar el futur del país. Res més lluny de la realitat. En aquest article de Josep Oliveras se'ns descriu una ciutat immersa en la industrialització, la d'un potent sector tèxtil amb sotragades econòmiques que allunyaven tant els patrons com els obrers de les discussions teòriques del catalanisme: els obrers en tenien prou amb la lluita per la conservació del lloc de treball o per les mínimes condicions de vida.



Nena treballant en una fàbrica tèxtil el 1905. (AHCM).

La setmana del 25 de març d'enguany, Manresa va ser notícia destacada als mitjans de comunicació per la commemoració del centenari de l'aprovació a la ciutat del Projecte de Bases de la Constitució regional catalana. La Sala de Sessions de l'Ajuntament va omplir-se de gom a gom de personalitats per escoltar de veus autoritzades la glossa de la diada i la seva significació passada i futura. És probable que algunes de les figures polítiques que van venir per aital celebració fos la primera vegada que entressin a la Casa de la Ciutat i es també probable que de Manresa i dels problemes de la ciutat i dels seus habitants en sàpiguen ben poca cosa, de la mateixa manera que molts d'aquells setanta i tants delegats de la Unió Catalanista de fa cent anys tindrien de Manresa una imatge real, però parcial. Coneixerien fàcilment l'entrada a la ciutat des de l'estació, la basílica de la Seu, l'Ajuntament, que Manresa era una primeríssima ciutat cotonera i d'una manera molt especial els acreditats menjars de les fondes, començant per la de Sant Domingo.

En aquest breu article de circumstàncies intentarem aproximar-nos a una reconstrucció històrica de la ciutat de l'any 1892, la Manresa industrial, però també la Manresa dels fabricants i dels obrers, dos grups socials que per aquells dies 25, 26 i 27 de març tenien molts altres maldecaps que no pensar en les atribucions dels poders regionals i central que els lletrats, hisendats i propietaris de la Unió Catalanista venien a discutir. L'ideal d'una nova Catalunya regida pels seus notables contrastava amb una Catalunya i una Manresa reals que es trobaven en un important procés de transformació territorial i social.<sup>1</sup>

## 1. LA POBLACIÓ

L'any de les Bases, Manresa tenia uns 21.211 habitants, segons dades de l'Estadística Municipal, i uns 22.685 com a resultat de les correccions del cens oficial de l'any 1887. Des de l'any 1870 en què hi havia uns 16.000 habitants fins aleshores la població havia augmentat aproximadament un 32,5%, fet que repre-

senta un augment anual de l'ordre de l'1,5%, que és superior al del conjunt del país. A la ciutat, hi havia més dones que homes -89 homes per cada 100 dones-, i especialment entre els 11 i 50 anys, fet que està relacionat amb la importància del treball femení a les fàbriques cotoneres.

L'augment de la població no era pas per un excés de naixements sobre les defuncions, sinó que bàsicament era conseqüència de les migracions i de la despoblació de la Catalunya rural que anava a les ciutats industrials a la recerca de pa i treball. La natalitat manresana d'aquella època era molt alta, de l'ordre del 30%, gairebé uns 20 punts per sobre de l'actual, però hi havia anys en què la mortalitat era encara superior i el creixement vegetatiu era negatiu. Així l'any 1892 van néixer 663 infants i van morir 590 persones, diferència que dona un saldo positiu a favor de l'augment de la població, però tot just l'any anterior el nombre de naixements va ser de 642 i el de morts de 774, i a l'any 1893 el nombre de defuncions tornaria a ser superior al de naixements.

Segons els metges de l'època, les causes que provocaven la forta mortalitat eren variades i afavorides per la humitat d'una ciutat entre dos rius i encerclada de regadiu: «*Las enfermedades catarrales y reumáticas y las infecciosas han de formar el primer elemento de mortalidad: no faltan enfermedades crónicas del sistema respiratorio debidas a lo accidentado del terreno y pasivas cerebrales, debidas ya a éstos ya a los cambios de presión. Los catarros de las vías respiratorias y gastrointestinales ocupan el primer lugar y las enfermedades infecciosas se ponen luego a su lado*».<sup>2</sup>

Per edats la mort afectava especialment als infants, i en una anàlisi d'un quinquenni, gairebé la meitat dels difunts eren infants de menys de cinc anys. De cada deu nens de menys d'un any, només uns vuit tenien possibilitats de passar al segon any de vida, i la mort encara continuava fent estralls entre els nens i nenes de més d'un any. Les probabilitats de vida en néixer d'un manresà del 1992 no anaven gaire més enllà dels vint anys. Sobre cent infants nascuts en el

mateix any era gairebé segur que la meitat no arribaria als vint anys. Catarros, xarampió, tuberculosi, tifus, verola i moltes altres malalties infeccioses mataben els manresans de les acaballes del segle passat.

El creixement migratori era motivat per la demanda d'obreres i d'obrers a les fàbriques, pels pagesos procedents de la perifèria de la comarca i de les contrades pre-pirinenques que s'instal·laven al regadiu manresà, i per una munió de persones procedents de les àrees muntanyenques del país que es llogaven de peó al camp, a la construcció o allà on fos per poder vèncer la fam que la manca de feina provocava. Un document de l'Ajuntament explica que Manresa té una important població fluctuant que està interrelacionada amb la conjuntura industrial cotonera. Quan les fàbriques tenen molta feina la població augmenta i quan hi ha crisi les famílies sense feina es traslladen a d'altres comarques on hi hagi possibilitats de trobar treball.<sup>3</sup>

Els immigrants provenien bàsicament de la comarca del Bages i comarques veïnes, especialment de l'Anoia, però també de la Segarra, l'Alt Urgell, els Pallars, i de la franja aragonesa de parla catalana. El mapa de la procedència dels immigrants palesa la incidència del ferrocarril cap a Lleida i Saragossa per a l'ampliació de l'àrea d'atracció de Manresa.

## 2. LES ACTIVITATS ECONÒMIQUES

A l'any de les Bases, Manresa era una ciutat-fàbrica, una d'aquestes ciutats de Catalunya que formava l'anomenada per Jordi Nadal «*la fàbrica d'Espanya*». La població treballadora era gairebé la meitat de la població total, xifra absoluta i percentatge relatiu molt alts i que només podem entendre si tenim en compte que entre les famílies treballadores l'activitat començava abans de tenir força als braços i no acabava fins que la força defallia, fos als trenta, cinquanta o setanta anys. Els nens començaven a treballar prop dels deu anys i les nenes cap als dotze, i així mentre hi hagués feina i

el cos aguantés.

Sobre un total general de 7.063 treballadors censats, el 53,3% treballava a la indústria, un 30,8% a l'agricultura i ramaderia, i la resta —un 15,9%— al comerç i als serveis. Dels treballadors de la indústria, uns 2.159 i el 30,6% del total general eren obrers del ram tèxtil, el qual constituïa la primera font d'ocupació de la ciutat. A l'any 1890, hi havia a la ciutat 105 establiments industrials, dels quals 27 eren fàbriques mecanitzades de filar i teixir cotó o d'ambdues coses a la vegada. Els establiments de cinteria de cotó a mà eren 22, i a més hi havia 11 establiments de teixits de seda a mà i 6 de cinteria de seda. A la relació de les fàbriques de filats i teixits de cotó que figura en

el quadre 1 pot comprovar-se el repartiment dels fusos de filar i dels telers mecànics, així com l'import de les contribucions que les fàbriques pagaven i la seva localització dins l'espai de la ciutat.

Les fàbriques se situaven bàsicament al costat del riu Cardener, del torrent de Sant Ignasi o bé dels ramals de la sèquia que comptaven amb un salt d'aigua; l'energia del qual podia aprofitar-se per mitjà d'una turbina i transformar-se d'hidràulica en mecànica. Totes les fàbriques comptaven també amb màquina de vapor, algunes amb una potència superior als 50 CV, però l'energia de l'aigua s'aprofitava tant com es podia pel fet que era gratuïta i contribuïa a fer més competitius els

productes tèxtils manresans.

A començaments de la dècada dels noranta, la indústria tèxtil havia experimentat una lleugera recuperació lligada a l'evolució de la demanda i als aranzels proteccionistes, cosa que es traduí en la realització de noves inversions. S'amplien les fàbriques del Pujolet i de cal Torra, es col·loquen noves màquines de vapor, com la de la fàbrica dels Panyos que podia produir 200 cavalls de força, i l'any 1893 començaria la construcció de la nova fàbrica de Manuel Bertrand a la partida del Remei, que esdevindria la més gran i important de la ciutat.

La indústria tèxtil cotonera era en aquella època el motor de l'economia i del creixement urbà, i el sector que generava més renda. Quan les fàbriques anaven a ple rendiment tot anava bé. Augmentava la població i l'ocupació; es construïen nous edificis; augmentava la demanda de paletes, fusters, serrallers, pintors, i gent d'altres oficis; s'obrien noves botigues i despatxos; es recaptaven més contribucions, i es podien fer més obres públiques.

## QUADRE 1

### LA INDUSTRIA TÈXIL MECANITZADA (1890)

Empresa	Localització	Fusos	Telers	Contribucions import en ptes.
Romeu, germans	Remei	3360		1363,4
Lluís Riera	St. Bartomeu	4144		1683,9
Manuel Fortuny	Riu Cardener	1000		405,7
Ignasi Vidal	Comdals	4600	47	2947,2
A. Pons Enrich	Tt. S. Ignasi	4200	136	4831,3
Gallifa i Fabrés	Riu Cardener	3406	64	2855,3
Soler, Padró i Cia.	el Guix	4500	43	2814,7
Perera i Portabella	Ctra. Cardona	3280	97	3423,3
Vives i Cia.	els Polvorers	2000	60	963,-
E. Valls i Cia.	Sant Pau	2000	12	275,8
Manuel F. Balcells	Ctra. Cardona	2000	40	919,6
Jaume Soler	Sant Pau	3840	148	4961,2
Serra i Bertrand	les Fontetes	3840	224	5150,5
Romeu, germans	els Dolors	3840	25	574,8
J. Berengueras	C/. Llussà		3	68,9
Gallifa, Vila i Cia.	Pont Vell		80	1839,5
Climent Asols	les Puntes		13	298,9
Pere Lleonart	les Puntes		12	275,9
Pere Bigorra	Afores		10	229,9
Agustí Torra	Bruc		34	781,8
Guillem Bas	Polvorers		4	21,4
Sebastià Vintró	els Dolors		10	229,9
Pere Lleonart	Afores		25	574,8
Antoni Sastre	el Guix		5	115,-
Josep Rius	Afores		20	459,8
Oller-Serramalera	Polvorers		6	137,9
<b>Total</b>		<b>46010</b>	<b>1118</b>	<b>38203,4</b>

Font: AHCM, Cens de la «Contribución industrial», 1890

### 3. FABRICANTS, PROPIETARIS I OBRERS

Els personatges rics, influents i amb poder econòmic i polític en la ciutat de final de segle eren una ínfima minoria de la població. A les eleccions municipals de l'any 1889, només eren elegibles 468 persones, que representava un 2,3% dels habitants de la ciutat, i els electors eren 1.373, o sigui prop del 7% de la població, la qual cosa palesa fins a quin punt la participació en els afers de la municipalitat quedava reservada a una minoria. En el quadre 2, hi figuren els noms, domicili i activitat dels vint-i-cinc majors contribuents de les llistes electorals d'aquell any i la seva lectura mostra com el poder econòmic estava en mans d'un grup reduït de persones —fabricants, grans propietaris i comerciants— que eren en definitiva els que podien elegir els governants de la ciutat, els quals eren sempre membres íntimament relacionats amb el seu grup social.

Els elegits com a regidors municipals aniran a l'Ajuntament més per

defensar interessos de sectors determinats que no programes generals del municipi o opcions polítiques globals. L'actuació de molts regidors en benefici propi i en el de la seva família i grup social es demostrà a través de les actuacions en obres públiques i urbanisme i en l'adjudicació d'obres i contractes de serveis.

A la ciutat hi havia una minoria de propietaris molt rics, amb un grau de riquesa molt per sobre de la mitjana, i entre els seus béns destacaven la possessió de propietats rústiques —de secà i regadiu— i a més a més un bon nombre de finques urbanes. Al capdavant d'aquest grup d'homes rics, hi figurava Marià Batlles que posseïa 24 peces de terra, set cases, dues fàbriques, dos molins i un blanqueig, i a aquest el seguien altres fabricants o descendents de fabri-

cants que alhora eren propietaris.

Les rendes de la terra i els lloguers complementaven els beneficis empresarials. Per als fabricants posseir cases i terres era ampliar els seus actius familiars i empresarials, i això era interessant perquè aquests actius podien generar plus-vàlues en un altre moment, o servir de garantia real en el cas d'haver demanat un préstec. En una època en què la propietat era considerada un bé sagrat i intocable, ser un gran propietari era gaudir d'un prestigi i d'una consideració immensa acompanyada sempre d'un poder real que només discutien i posaven en dubte les doctrines anarquistes i socialistes.

Els obrers eren l'altra cara de la realitat. Depenien absolutament del seu treball i del salari, podien ser despatxats per qualsevol motiu, els

jornals cobrien en molts casos solament la mera subsistència, gairebé no posseïen béns, només fills, i confiaven en treballar menys hores, tenir un salari més digne i un treball segur. La seva participació en els afers municipals i polítics era molt escassa perquè la llei els ho impedia, i les seves preferències solien ser per als polítics republicans fossin o no federals, perquè mostraven preocupació i interès pels seus problemes.

Els dies en què es discutien les Bases feia dos anys que a la ciutat s'havia iniciat una important vaga d'obriers de les fàbriques tèxtils que ajudada pel sindicat moderat i reformista de les «Tres Classes de Vapor» s'estengué per altres poblacions de l'interior de la província de Barcelona. Durant la crisi tèxtil de l'any 1888, els obrers es van oferir a treballar més —de les 5 del matí a les 8 del vespre— i cobrar menys. Passats dos anys, les fàbriques treballaven a ple rendiment i els salaris no s'havien apujat.

La vaga va durar fins al mes d'abril en què s'establí un conveni entre amos i obrers que establia un horari de treball diürn de 70 hores per setmana i de 52 en el torn de nit. L'augment dels salaris va ser del 12% de mitjana i, si es té en compte la reducció de les hores de treball —hi havia fàbriques on es treballava 80 hores a la setmana—, l'augment salarial va ser de l'ordre del 25 al 27%. Pel més de juliol va pujar al poder un govern conservador presidit per Cánovas del Castillo i els amos es retractaren del conveni firmat, i despatxaren els delegats del sindicat tèxtil a les fàbriques, fet que provocà la represa de la vaga que durà fins a mitjans d'agost sense que els obrers aconseguissin mantenir les seves peticions del mes d'abril.

La manca de formalitat dels empresaris i la pèssima situació social dels obrers provocà l'increment dels afiliats a les associacions obreres, fossin anarquistes —amb seu social al carrer de Codinella—, sindicalistes com els de les «Tres classes de Vapor» que es reunien a l'Ateneu Obrer, o socialistes que es trobaven al cafè de Sant Domingo. El mateix diumenge 27 de març del 1892 hi hagué una important reunió de treba-

## QUADRE 2

### ELS VINT-I-CINC MAJORS CONTRIBUENTS SEGONS LES LLISTES ELECTORALS DE L'ANY 1889

Nom i cognom	Domicili	Activitat	Contribució en ptes.
Marià Batlles	Camí de la Cova	Fabricant	2898
Manuel Fortuny	Vilanova	Fabricant	2515
Maurici Torra	Talamanca	Fabricant	1755
Manuel March	Plaça de l'Om	Hisendat	1399
Pau Gayà	Muralla del Carme	Comerciant	1243
Francesc Oller	Plaça de l'Om	Comerciant	1150
Esteve Casajuana	Ctra. Cardona	Fariner	1064
Climent Gamisans	Muralla S. Domènec	Comerciant	1045
M. Ignasi Vallès	Sobrerroca	Fabricant	1015
Josep Martrús	Urgell	Propietari	842
Pere Arderiu	Born	Advocat	827
Ramon Herp	Sobrerroca	Fabricant	820
Josep Herp	Sobrerroca	Fabricant	820
Ignasi March	Plaça de l'Om	Advocat	790
Francesc Calaff	Plaça Major	Notari	770
Jaume Armengou	Sobrerroca	Comerciant	741
Jaume Clotet	Les Piques	Fariner	700
Isidre Closa	Muralla S. Domènec	Comerciant	691
Francesc Gassó	Muralla del Carme	Comerciant	666
Llogari Torrens	Urgell	Propietari	640
Josep Jordana	Sobrerroca	Comerciant	624
Valentí Clapers	Cardona	Ft. licors	600
Jaume Miralles	Odena	Fabricant	596
Francesc Miralles	Sobrerroca	Farmacèutic	593
Joan Castellà	Ctra. de Vic	Propietari	575

Font: AHCM, Cens electoral 1889.



La carretera de Cardona, on les activitats industrials tèxtils es combinaven amb les fundicions, tallers mecànics i magatzems comercials.  
(Del llibre de l'autor: *La Consolidació de la Ciutat industrial*).

lladors del ram de la cinteria per plantejar el problema de les baixes retribucions salarials, i l'Associació de Fabricants de Manresa i comarca feia poc que havia aprovat un incipient fons de seguretat i malaltia per als treballadors, que entre altres coses preveia l'abonament d'una quantitat diària a les treballadores embarassades al llarg de 45 dies, 15 abans del part i 30 després.

L'aprovació del fons per a malalties era segons un periòdic manresà «*la prueba más evidente de que los mismos fabricantes comprendan que sus obreros ganan un salario tan escaso que no llegan a cubrir los gastos de las enfermedades que puedan sobrevivirles*». Pels dirigents de les «Tres Clases de Vapor» el fons pel socor obrer era una obra de caritat que amagava la injustícia de no complir amb les condicions salarials pactades l'any 1890: «*Despreciam donchs la caritat d'aquells que no son justos. Volguem justícia, sí, però no caritat [...]*

*abans que caritativus s'ha de ser just perquè en cas contrari és com si un tingués la generositat de fer caritat a un pobre amb els diners del mateix pobre...».*<sup>4</sup>

Si al llarg de l'any de les Bases sembla que va quedar més o menys normalitzada la situació de les fàbriques de cotó, i que fins i tot en alguna d'elles hi hagué petites millores salarials no passà el mateix entre els cintaires o vetaires que realitzaren una vaga, entre els mesos de setembre i novembre, per reivindicar millors jornals i que acabà amb l'atemptat a un fabricant, detencions, acomiadaments i cap millora real de les retribucions.

Mentre els delegats a la reunió de la Unió Catalanista es preocupaven per un poder regional sense drets socials, no és d'estranyar que amb una situació de tensió laboral el text de les Bases sonés als treballadors a música celestial, i que més o menys semblés el mateix als empresaris que tenien com a preocupació fonamen-

tal l'obtenció de beneficis i aconseguir que l'administració no dictés mesures favorables a les importacions de teixits estrangers.

## NOTES

- 1- La font d'aquest article és el llibre de l'autor: *La consolidació de la ciutat industrial: Manresa (1871-1900)*, Manresa, Obra Cultural de la Caixa d'Estalvis de Manresa, 1986.
- 2- JUNTA DE SANIDAD Y AUXILIOS, *Memorias que sobre la epidemia colérica de la ciudad de Manresa en 1885...*, Manresa, 1886.
- 3- AHCM, Lligall 1212. Documents censals.
- 4- Aquest apartat sobre temes socials ha estat extret fonamentalment dels periòdics manresans *La Fraternidad* i *La Montaña* i de la memòria de fi de carrera de l'autor presentada a l'Escola de Treball Social de Barcelona sobre «El mundo del trabajo español durante la restauración (1874-1901)» que conté diverses referències sobre Manresa i la comarca.

**Josep Oliveras i Samitier**

Professor de Geografia  
Universitat de Reus-Tarragona