



# UN EXEMPLE D'ARQUEOLOGIA INDUSTRIAL EN PERILL: LA FÀBRICA VELLA DE SALLENT

Albert Benet

*El passat més de novembre es varen celebrar a l'Hospitalet unes jornades sobre arqueologia industrial, en les quals es va refermar l'interès sobre aquesta modalitat de recerca, i sobretot la necessitat que aquest valuós patrimoni arquitectònic i tècnic no es malmeti per la incúria de tots: autoritats, propietaris i dels que tenen més responsabilitat en aquest tema, els entesos, tant si provenen del camp tècnic, els enginyers industrials, com si ho són del camp històric. Un dels seus deures és el de senyalar quins són els edificis, la maquinària, els elements tècnics, etc. que cal preservar de la desaparició física.*

*Un d'aquests documents, d'un gran interès, que està condemnat a mort, és la Fàbrica Vella de Sallent, ja que es troba afectada pel Pla d'Ordenació Urbana de Sallent que preveu la desaparició física de la fàbrica a principis de segle passat i dintre de les diverses parts de l'edifici actual destria quines són les parts que han perdurat fins avui dia. I finalment clama per la salvació d'aquest important monument arqueològic símbol, com la Fàbrica dels Panyos de Manresa, de la primera fase de la industrialització del Bages al segle passat.*

## SALLENT A PRINCIPIS DE SEGLE XX

De l'aprofitament de la força hidràulica del riu Llobregat en el seu pas per Sallent se'n tenen notícies de molt antic, concretament del segle XI, quan ja s'aprofitava per fer funcionar molins fariners. A partir d'aquesta data s'anà incrementant amb nous tipus d'usos industrials: molins bataners, tints, molins de pólvora i fargues de filferro o d'aram, fins i tot per fàbriques d'aiguarent o fassines.

En entrar el segle XIX el riu Llobregat era aprofitat per fer funcionar un molí fariner, que era del bisbe de Vic, senyor jurisdiccional de Sallent, que es trobava situat on avui s'aixeca la fàbrica de les Culles. En el mateix canal abans s'hi trobava el tint, propietat de la casa Torres, que no sembla que funcionés en aquest moment. Passat el molí s'hi trobava un fàbrica d'aiguarent propietat de Jaume Xipell

i Clotet. A l'altra banda de riu, on després s'aixecà la fàbrica tèxtil de cal Ramon, estava en funcionament una farga d'aram des de l'any 1759, la qual deixà de funcionar l'any 1806 arran d'una forta riuada que destruí la resclosa que portava aigua a la fàbrica. Més avall del molí episcopal s'aixecava des del segle XI un molí propietat del monestir de Sant Benet de Bages, on actualment hi ha la fàbrica de cal Sala. Aquest molí primerament fou fariner per passar més tard a bataner, i encara mantingué aquesta activitat ben entrat el segle XIX. Enfront no hi havia cap fàbrica fins que l'any 1780 s'hi construí una farga d'aram que seguí funcionant fins a principis de segle XIX. Així doncs, en entrar el segle XIX el riu Llobregat no movia cap màquina tèxtil, només el molí bataner estava relacionat amb la indústria del teixit.

## LES PRIMERES FÀBRriques AMB APROFITAMENT HIDRÀULIC

En iniciar-se el segle XIX a Sallent es produí un canvi radical en l'activitat artesanal del teixit. D'una forma sobtada es canvià de fibra, i es passà al cotó apartant la llana, la seda i el lli. En el curt període de 1800 a 1808 es documenten més d'una trentena de fabricants de cotó, mentre que en el segle XVIII només se'n troba un o dos, i ja cap a final de segle. Aquests fabricants només tenien un obrador amb algunes màquines de cardar o de filar, segurament berguedanes. Cap de les nou fàbriques o obradors que es documenten com de creació nova en aquest curt període de temps, cap d'elles utilitza la força hidràulica; en algunes es dedueix o es fa constar explícitament que funcionaven amb matxos (1).

A partir de l'any 1805 s'inicià un procés de creació de fàbriques

tèxtils mogudes amb força hidràulica. Després del parèntesi de la Guerra del Francès (1808-1814), tot seguit es reinicià el procés amb la creació de noves fàbriques i més grans. Aquest procés es clou vers l'any 1830. Posteriorment se'n construiran d'altres, més lluny de la vila i les existents s'ampliaran.

La primera fàbrica que es construí fou la que promogué Jaume Xipell i Coll amb cinc socis més, que formaren la societat Xipell i Companyia. Aquesta fàbrica s'ajecà al costat del molí bataner i es féu a partir de la compra d'un antic molí polvorer totalment destruït. La compra es va realitzar el 3 d'abril del 1805 per Jaume Xipell i Coll, Josep Roca i Pla, Pere Aloy, Pere Prat i Valentí Casajoana i el seu fill Bernat. Els Casajoana eren els que posseïen el molí bataner i en la compra es feia constar que havien de deixar fer un forat per portar l'aigua a la futura fàbrica (2). Encara que en un principi semblava que utilitzaria l'aigua que corresponia al molí polvorer encara hi hagueren alguns problemes amb els Casajoana que motivaren algunes compres més de terreny i del dret d'agafar aigua del riu.

L'any 1807 un fabricant de cotó anomenat Llorenç Claret sol·licità al bisbe de Vic permís per agafar l'aigua del canal del molí fariner episcopal, a fi de fer moure tres màquines de cardar cotó que tenia amb Jaume Xipell (el mateix que s'ha vist abans) a la fàbrica d'aiguarent que tenia en aquest mateix canal (3). Pel que diu, aquesta havia de ser una fàbrica molt petita. No sembla que posteriorment es convertís en una fàbrica més gran. De fet no se'n té cap més notícia.

L'any 1806 s'iniciaren els tràmits per l'obtenció del permís d'utilitzar les aigües per la construcció d'una nova fàbrica tèxtil en el paratge anomenat «Fuerte Pio», al costat del riu Cornet. Aquesta fàbrica, que és la que més tard es conegué per la Fàbrica Vella, tingué molts problemes en els seus inicis, que

retardaren la seva construcció i no sembla que es construís abans de la Guerra del Francès, tal com es veurà més endavant.

Després del parèntesi de la Guerra del Francès fou la que s'anomenà posteriorment cal Ramon, situada enfront de l'anterior. En aquest lloc hi havia hagut un molí draper i posteriorment una farga d'aram. El 5 de gener de 1815 fou venuda a dos fabricants de cotó i a un comerciant de Sallent, que hi instal·laren una fàbrica tèxtil. El molí bataner havia pervingut fins a l'actualitat, però recentment, en construir un garatge, es va omplir de runa. I si no es pot dir que hagi desaparegut, es pot afirmar que no es pot veure, encara que el molí hi és.

Davant del molí bataner, a l'altra banda de riu, on hi havia una farga d'aram, una mica més amunt, es construí una nova fàbrica tèxtil de nova planta. Aquesta fàbrica posteriorment fou coneguda amb el nom de la Xibèria. El procés de construcció s'inicià l'any 1819 amb l'establiment de dos trossos de terra d'un casal derruït. Aquesta fàbrica fou promoguda per un fabricant de cotó i un fargaire d'aram.

Se sap que l'any 1806 a conti-

nuació del molí bataner es construí una farga d'aram, i que entre aquesta data i l'any 1822, la farga es transformà en fàbrica tèxtil, i aquest any fou cremada pels revolucionaris absolutistes, i es reedificà posteriorment. No es coneixen gaire més detalls, que el d'ésser promoguda per un fargaire anomenat Pere Prat (4).

Aquestes són les fàbriques que es construïren a la vila de Sallent abans del 1830, data que es pren com l'inici de la industrialització de Catalunya. En aquest moment s'ha de dir que Sallent pràcticament ja estava industrialitzat.

#### LA FÀBRICA VELLA

S'ha deixat l'estudi d'aquesta fàbrica pel final ja que és el tema central d'aquest article. Aquesta fàbrica fou promoguda per un fabricant de cotó, que anteriorment era fabricant d'indianes, anomenat Josep Claret i Xambó. Aquest, l'1 de setembre del 1806 rebé l'establiment pel Reial Patrimoni del Principat amb la facultat de construir una fàbrica de filats de cotó a la vora del riu Llobregat, utilitzant les seves aigües per poder construir resclo-

ses i recs per prendre i conduir les aigües a la fàbrica. A partir d'aquest moment tot foren entrebancs pel promotor i els seus socis: el bisbe de Vic que reivindicava la propietat de les aigües i féu paralitzar la construcció de la resclosa; el propietari dels horts del Traval, situat a l'altra riba del riu, el qual protestà davant de l'ajuntament contra el perill d'inundació que representava l'augment del nivell de les aigües del riu a causa de la construcció de la resclosa; finalment els administradors de l'Hospital dels Pobres de Sallent, que eren els propietaris de les terres on s'havia de construir la fàbrica es negaren a complir el compromís d'establir-los el terreny per la fàbrica, adduint que l'operació podia ser contrària a alguna Reial Pragmàtica. Tota aquesta corrua d'obstacles foren vençuts, i fins i tot aconseguiren que el 28 de febrer del 1808 el governador i corregidor de Manresa concedí permís als administradors de l'Hospital dels Pobres de Sallent per vendre una peça de terra a Josep Claret i Xambó, per establir-hi una fàbrica de filats i teixits de cotó.

Així acaben els conflictes que havien obstaculitzat la construcció de la fàbrica, però abans de quatre

mesos esclatava la Guerra del Francès, que juntament amb el fet que l'any 1825 ja es trobava construïda, si bé no la consideraven acabada. De fet, per la característica de la notícia semblaria que feia poc que s'havia acabat d'edificar, car el 23 d'abril del 1825, el promotor, Josep Claret i Xambó reconegué haver adquirit l'anterior concessió d'aigua, així com el terreny on es trobava construïda la fàbrica, no només pel seu compte, sinó per Andreu Mas i Bertran i Isidre Soler i Claret, fabricants de cotó de Sallent, la qual cosa es presentà al Reial Patrimoni per la seva aprovació, i s'obtingué el 30 de juny del 1829.

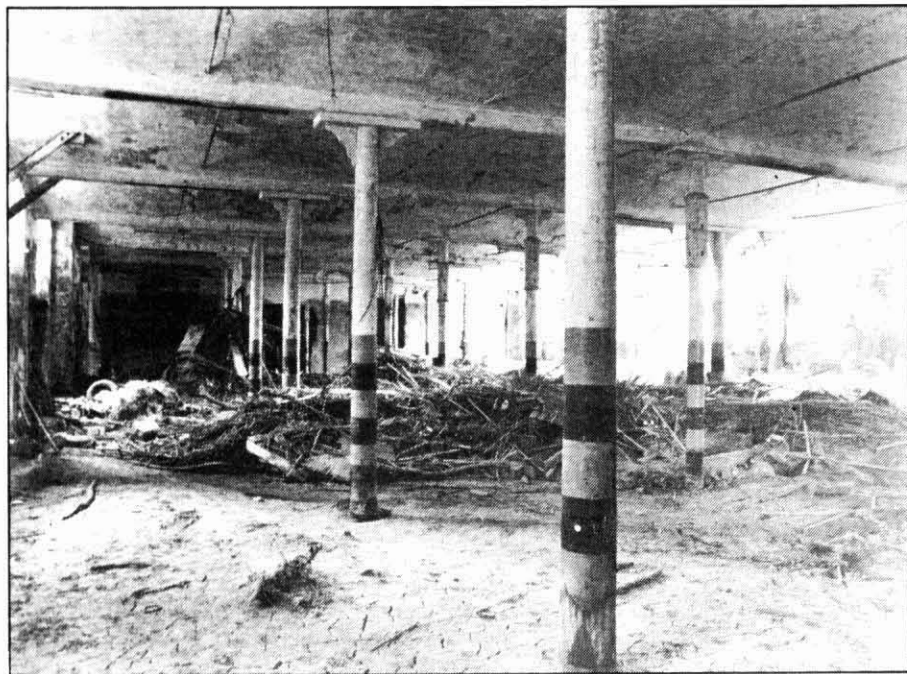
Semblaria que s'esperava l'esmentada aprovació per procedir a la disolució de la societat i a fer la repartició de la fàbrica, ja que al cap de poc, el 8 de juliol del mateix any, es procedí a la disolució de la societat i a la divisió de la fàbrica entre els tres socis. Josep Claret i Xambó es quedà amb una quarta part i mitja, Andreu Mas amb una part igual, mentre que Isidre Soler rebé una cinquena part. Per fer la divisió es confeccionà un plànol, que reproduïm en aquest treball, i per la divisió dels edificis, i els pactes de l'escriptura es reflectiren en el plànol. Així, la part corresponent a Isidre Soler fou l'assenyalada amb els números 4, ja construïda, i amb el número 9, encara per construir. Els socis Josep Claret i Xambó i Andreu Mas es quedaren l'anomenada fàbrica gran, que donava al riu Cornet, en part construïda, que correspon als números 5 i 6, respectivament, més la part amb el número 8 encara per construir. Aquesta darrera part se subdividia en dues parts iguals, l'orientada a sol ixent corresponia a Josep Claret i Xambó (a la dreta del plànol). Es preveia la construcció d'un mur divisori entre les parts 5 i 6 assenyalsats en el plànol amb una línia de punts, a fi que Josep Claret pogués tenir una part de la fàbrica ja construïda. També es pactà la possibili-

tat d'engrandir les parts corresponents a cadascun d'aquests dos socis, i molts altres aspectes, com el de la construcció d'un nou canal assenyalat en el plànol amb el número 8. En alguns d'aquests pactes s'esmenta la part ja construïda (assenyalada amb els números 5 i 6) com «la fàbrica vella», mentre que la part amb el número 8 se l'anomena com la «fàbrica nova».

L'any 1831 la part que havia correspost a Isidre Soler fou venuda a Josep Ferriols, Ramon Serra, Antoni Sastre i Josep Claret Illa i Casas. L'any següent els esmentats compradors adquiriren d'Antoni Canudas, cisteller de manresa, la part que li havia correspost de la fàbrica de Josep Claret i Xambó per raó d'un deute que tenia amb ell. A l'altre any els mateixos adquirien de Josep Claret i Xambó la part que li quedava de la seva fàbrica. Aquests nous socis formaren una societat amb el nom de Serra, Claret i Casas i Companyia, mentre que Andreu Mas amb el seu fill Joan, i posteriorment amb la incorporació d'Antoni Nadal i Antoni Ribó, establiren una societat amb el nom de Joan Mas i Companyia. Molts anys després es refongueren ambdues companyies amb una de sola, la qual cosa fug del marc cronològic fixat en aquest treball.

#### LA SITUACIÓ ACTUAL

La Fàbrica Vella en el decurs dels anys ha sofert diverses reformes i ampliacions, fins arribar a l'actualitat, finida l'antiga activitat industrial, i només resten algunes naus que són utilitzades per altres activitats. Entre els edificis de l'actual fàbrica encara es troba una part de la primitiva fàbrica. És la part més propera al riu Cornet, la que en el plànol està assenyalada



Planta baixa, Fàbrica Vella, Sallent (Arrufat-Casas-Segon)

amb els números 5 i 6. Aquesta nau es troba dividida per tres grans pilars que sostenen quatre grans bigues que van de sol ixent a ponent i aguanten les bigues traveseres. Actualment el mur de tramuntana es troba foradat amb tres grans arcades que comuniquen aquestes naus amb una altra que es construí al seu costat. A la nau de costat de sol ixent actualment s'hi troba una turbina que és la que utilitza l'aigua del canal que en el plànol porta el número 8, i que fou construït amb posterioritat a la partició. Una altra part que ha pervingut fins a l'actualitat són els desguassos del primitiu canal assenyalsats en el plànol amb el número 11, si bé actualment es troben en desús. El desguàs del canal número 8, construït en posterioritat a la partició ha de correspondre al desguàs actual.

De la resta, ni la nau amb el número 4, ja construïda en el moment de la partició, ni les naus amb els números 8 i 9, que s'havien de construir, de cap no n'ha quedat cap resta d'aquest període, tot correspon a construccions posteriors.

Encara que només dediquem l'atenció a una part de les actuals edificacions, i ressaltem el gran valor arqueològic que té, no per

això la resta de naus deixen de tenir un gran interès per ésser conservades, ja que són també un exemple d'arqueologia industrial del segle XIX, encara que una part sigui de principis i una altra sigui de finals.

#### EL PERILL DE LA SITUACIÓ FUTURA

El conjunt d'edificis que toquen al riu Llobregat o al riu Cornet, que és el més primitiu, i on es troba aquesta nau que ja estava construïda l'any 1829, es troba en una situació extremadament delicada. Segons el Pla General d'Ordenació de Sallent tota aquesta zona s'ha de convertir en parc públic. Només se salva la part més sortint, tocant al riu Llobregat, on hi ha la turbina i la xemeneia, i prou, la resta ha d'anar a terra. Fins ara el perill no era imminent, però aviat tot el conjunt d'edificis de la Fàbrica Vella anirà a subhasta. Aleshores no hi ha cap possibilitat que l'adquiridor, qui sigui, no vulgui construir segons el Pla General d'Ordenació i en fer la urbanització del sector no s'aprofiti

per enderrocar aquests edificis, que una part dels quals correspon a una de les primeres fàbriques mogudes amb energia hidràulica al riu Llobregat.

Creiem que aquests edificis, arranats, poder servir per moltes coses, i fins i tot no impediran que el parc públic pugui ser una realitat. Per tant, ens adrecem a qui correspongui a fi que aquests edificis salvats del destí que els té reservat el Pla General d'Ordenació de Sallent.

#### NOTES

- (1) Aquesta informació la traïem dels protocols notariais dels notaris sallentins Joan Mas i Esteve Ferrussola d'aquests anys que es guarden a l'Arxiu Històric de la Ciutat de Manresa. La difícil feina de recollir la informació ha estat feta per la col.laboradora Raquel Valdenebro, sense la qual no podria fer un treball tan documentat. La resta d'informació d'aquest treball prové dels protocols notariais dels respectius anys.
- (2) A.H.C.M. Protocol Esteve Ferrussola, 1808 foli 23.
- (3) Arxiu Mensa Episcopal de Vic. Lligall 1016, plec «Correspondència varia 1800-1829».
- (4) Totes aquestes dades es poden trobar més ampliades a «Història de les comarques de Catalunya. Bages» Vol.II, Ed. Parc, Manresa 1988, pàgs. 251-262.

**ALBERT BENET i CLARÀ**  
 Doctor en Història Medieval