



ALGUNES REFLEXIONS A L'ENTORN DE L'ARQUEOLOGIA INDUSTRIAL

Rafael Aracil

L'arqueologia industrial és una branca de l'arqueologia que es troba tot just als seus inicis. Per una banda perquè es tracta d'una especialitat molt jove, de tan sols uns 25 anys d'existència, i a causa, per altra part de la dificultat a l'hora de treballar sistemàticament les restes industrials. Aquesta dificultat és el fruit de la mínima conscienciació per part de la societat civil i la classe política envers la protecció i conservació del patrimoni industrial i, també, en els relativament pocs estudiosos que s'hi dediquen plenament. Malgrat tot, no hi ha dubte a l'hora de dir que als darrers anys aquesta disciplina ha començat a prendre, a casa nostra, una certa expansió. En el següent article, Rafael Aracil ens mostra les característiques d'aquesta nova arqueologia i la situació actual d'aquesta a l'Estat Espanyol

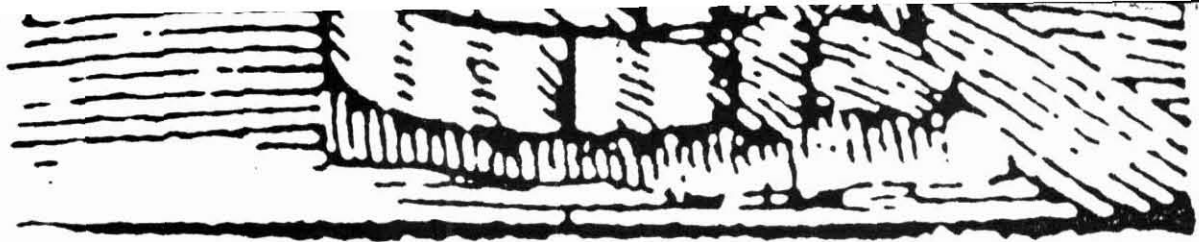
DEFINICIÓ I CONCEPTE. L'ARQUEOLOGIA INDUSTRIAL: HISTÒRIA TOTAL?

La unió de dues paraules com «arqueologia» i «industrial» produeix un efecte sintètic multiplicador. «Arqueologia» ens porta a pensar comunament en quelcom d'arcaic, tradicional, d'un passat llunyà en el temps, en l'humanisme, etc. «Industrial» significa, en canvi,

innovació, progrés tècnic, futur, deshumanització... La seva síntesi, però modifica qualitativament ambdós conceptes.

Andre Malraux considerava les fàbriques com les catedrals de l'edat contemporània, la qual cosa no deixa de ser ben certa. Ara bé, existeixen algunes diferències que realcen les característiques del monument industrial: les catedrals eren, i són, un centre de producció «espiritual», no pas «material», mentre que les fàbriques esdeve-

nen un centre de producció material, ben allunyat de cap mena de connotació espiritual. Això significa que la indústria és un centre productor de beneficis econòmics, extractor de plus-vàlua, i que, en conseqüència, a l'inrevés que la catedral, es converteix aviat en una edificació obsoleta que cal substituir. La seva conservació, doncs, ve determinada clarament en funció del seu rendiment econòmic, per la qual cosa la seva desaparició va «naturalment» associada al seu

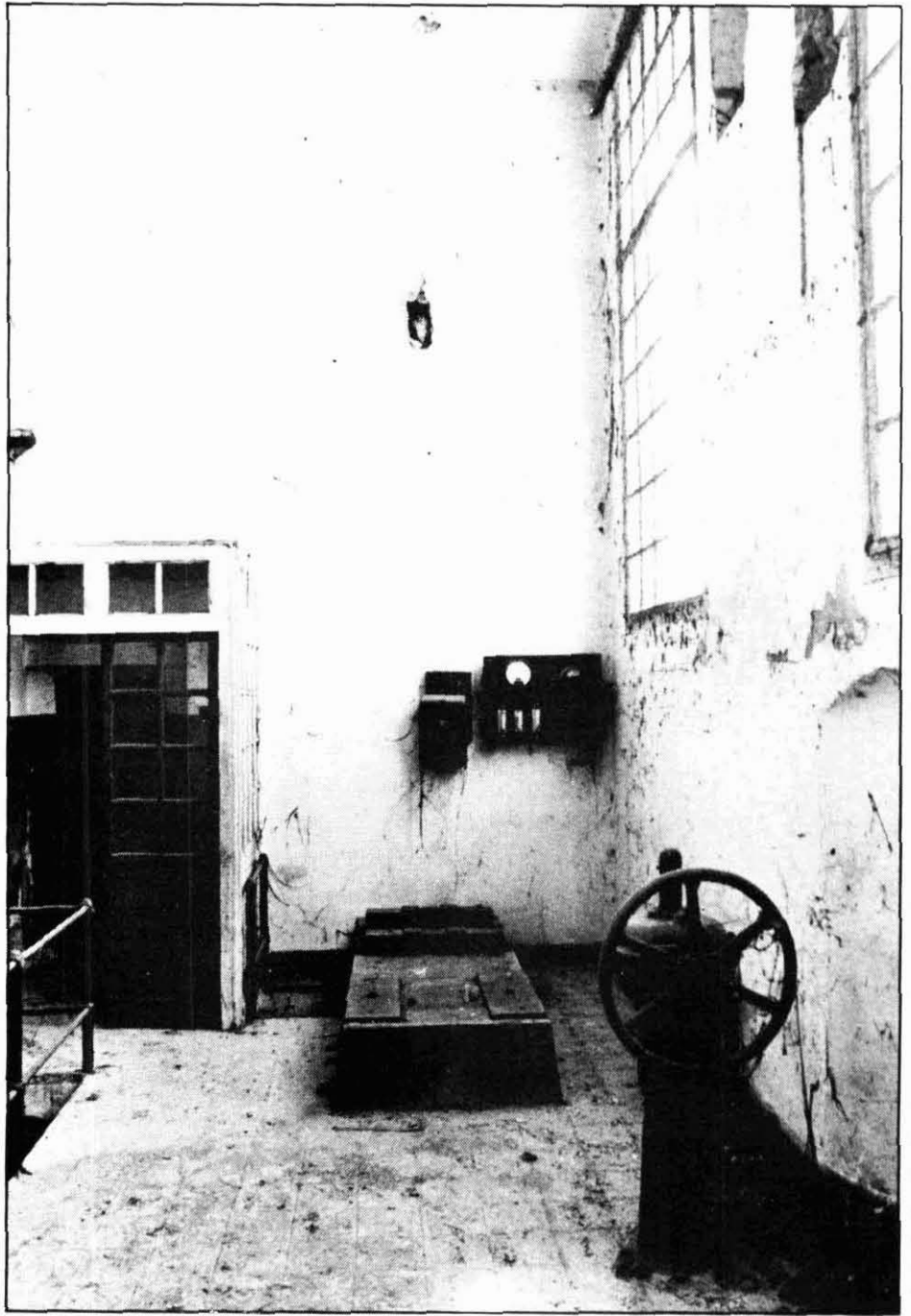


naixement.

L'Arqueologia Industrial se'ns presenta com l'arqueologia del desenvolupament de la indústria i, d'acord a aquest sentit, es pot considerar com l'arqueologia de l'època o edat contemporània. De fet, l'element contemporani més essencial n'és, no hi ha dubte, la indústria i el seu progrés constant i imparabile. En efecte, amb la industrialització capitalista s'inicia una determinada organització de la producció, una creixent complexitat tecnològica: la mecanització, la concentració de noves formes de vida i de pensament, etc., i també l'aparició d'una nova fesomia del paisatge -el paisatge industrial- que amenaça l'ecologia del nostre entorn natural. Tot plegat acota generalment els límits analítics de l'Arqueologia Industrial.

L'Arqueologia Industrial s'ocupa de l'estudi «físic» de la història i pot, aleshores, alliberar-la de l'esclavatge imposat per la font escrita; no pot, però, caure en una altra mena d'esclavatge de tipus físic o material puix quedaria limitada en gran manera. El treball de camp -element primordial- i l'anàlisi documental, literària i oral han d'anar ben relacionats entre si. La diferència existent entre la «resta escrita» i la «resta física» radica en que aquesta darrera és una font «no intencional», justament al contrari de la «intencionalitat» pròpia del document d'arxiu. En el pitjor dels casos, la «intencionalitat» de l'Arqueologia Industrial es trobaria en la interpretació que en fa l'investigador, però no a la font. Per altra banda, ens pot permetre arribar a l'anàlisi «directa» de les condicions de vida de la classe popular o treballadora, classe sempre mediatitzada pels «cronistes» contemporanis.

L'Arqueologia Industrial ens permet, de forma pràctica (des d'una perspectiva tridimensional i sonora) reconstruir la memòria del passat i reflexionar sobre el futur de



Sala de turbines. Fàbrica Blanca de St. Pau. Manresa

(Arrufat-Casas-Segon)

la innovació tecnològica i les seves conseqüències. En aquest sentit, la recuperació d'un bé pretèrit i la seva reutilització ens insereix de manera dinàmica a la relació històrica de passat-present-futur. Per altra part, l'Arqueologia Industrial supera, gràcies a la seva finalitat específica, la visió sovint massa estreta de mires de l'especialista, ja que una fàbrica, una màquina o bé una mina no són solament construccions o objectes tècnics, sinó que són alhora uns importants cen-

tres de treball on es manifesten clarament les relacions socials de la producció. L'objecte a estudiar es relaciona, a través d'enllaços diversos, amb elements tècnics, econòmics, socials, polítics, culturals i mentals i d'aquí ve la pluridisciplinalitat d'aquesta investigació. És ben necessari conjugar la intervenció d'arquitectes, tècnics, economistes, antropòlegs, sociòlegs, geògrafs i historiadors, cadascun dels quals ha de posseir una visió totalitzadora de l'anàlisi.



L'Arqueologia Industrial, entesa com a troballa, descoberta i estudi d'un monument de la societat industrial (o, en la seva amplitud, d'un monument industrial de la societat) s'ha d'ampliar (com ja s'ha començat a fer als darrers anys) vers l'estudi global de la societat, a través de les seves manifestacions industrials. Es tracta d'intentar la comprensió, no tan sols dels edificis, les plantes industrials o els béns en general, sinó també del paisatge, els sistemes de producció i de vida, la forma del saber, etc.

Carlo Ponti ha parlat de «fluxs» per tal d'expressar les perspectives dinàmiques de l'Arqueologia Industrial: flux espacial (introducció d'una planta industrial en un complex territorial i els seus efectes, per exemple), flux econòmic (corrents i canvis econòmics produïts) i flux cultural (és a dir, alteracions socials causades per la inserció dins del marc paisatgístic d'una determinada activitat industrial). L'Arqueologia Industrial deixa de ser, doncs, una simple auxiliar de la història i, de la mateixa manera que l'arqueologia pura, es converteix en història pròpiament dita i s'ocupa d'«historiar» globalitats o realitats totals. El monument industrial -la fàbrica, per exemple, i juntament amb ella, la màquina- forma part d'un paisatge. S'insereix dins d'un paisatge bo i modificant-lo. Es produeix una alteració d'allò que és natural a través de l'element cultural, entès aquest darrer mot com a una forma, la més important de la societat industrial, de producció i de reproducció humana. El paisatge natural solament ha estat modificat culturalment de dues maneres: a través de la cultura agrària (paisatge agrari) i/o de la cultura industrial (paisatge industrial). La causa n'ha estat, en ambdós casos, la producció i la reproducció humanes.

En aquest sentit, doncs, els elements del patrimoni industrial s'han d'entendre en una doble perspectiva espacial-temporal que tenen, a més, una doble dimensió:

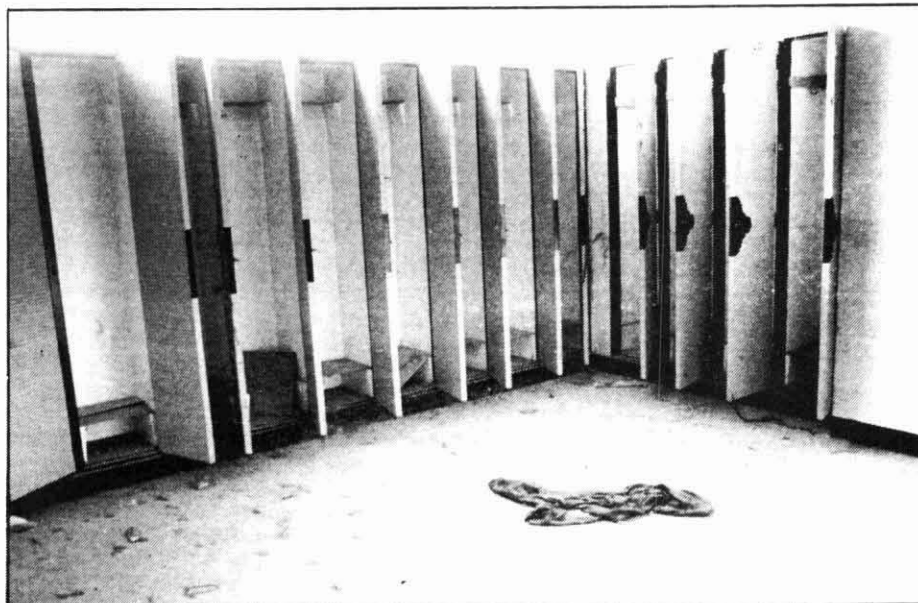
la material (edificacions, màquines, documents i béns en general) i la immaterial (és a dir, tot allò que la industrial deixa de banda o que n'és un efecte seu i que es relaciona amb ella sense ser un bé material). La interrogació del «model», l'anàlisi històrica ha de passar per aquests supòsits. Crec, doncs, que és aquest cúmul d'elements a que es refereix Aldo Castellanos quan defineix l'Arqueologia Industrial com «l'antropologia històrica de la societat industrial», definició ben encertada per la seva amplitud.

Convinguem, finalment, que l'Arqueologia Industrial abarca com a objecte d'estudi una sèrie d'elements i àmbits diversos els quals queden impregnats d'un sentit globalitzador. En efecte, una fàbrica, o un màquina d'una fàbrica, cal que siguin relacionades amb les matèries primeres, l'energia, els transports i les comunicacions, la propietat privada o pública, l'habitatge obrer i burgès, els diferents nivells i modes de vida, el treball i l'oci, etc. És a dir, la màquina i la fàbrica reflecteixen -i a l'Arqueologia Industrial li toca la tasca de descobrir les relacions de producció i llurs particularitats locals en un moment determinat. Per tot plegat, doncs, l'Arqueologia Industrial és totalitzadora i tendeix vers la història total. D'a-

questa manera, els seus nivells d'anàlisi han d'ésser progressius, des d'allò més particular fins a la generalitat: objecte-conjunt industrial-paisatge industrial-sistema de treball-procés productiu-mode de producció (definit pel triple «flux» espacial-econòmic-cultural).

ARQUEOLOGIA INDUSTRIAL I INDUSTRIALITZACIÓ

L'Arqueologia Industrial com a disciplina històrica té tan sols vint-i-cinc anys d'existència. És, doncs, una ciència jove el naixement de la qual ha estat lligat, paradoxalment, a un enderrocament: el de l'Euston Station de Londres el 1962. Durant aquests anys els seus avanços han estat considerables i ha estat acceptada a diverses Universitats, consolidant-se com una disciplina històrica més a quasi tots els països europeus, Amèrica del Nord i el Japó. La seva importància depèn del grau de desenvolupament del país i de la seva història industrial. La consagració mundial de l'Arqueologia Industrial es va realitzar



Vestidors. Filats i tintes Soler. St. Vicenç de Castellet

(Arrufat-Casas-Segon)



gràcies als congressos internacionals: especialment els de Ironbridge (1973), Bochum (1975) i Estocolm (1978) on es va constituir el TICCIH (The Committee for the Conservation of de Industrial Heritage).

Durant tota aquesta etapa, l'Arqueologia Industrial ha derivat vers l'anàlisi d'àrees limitades a l'espai, i vers zones regionals o locals que és, de fet, allà on el monument industrial, com a part d'un desenvolupament més general, adquireix la seva veritable significació. És doncs, a la dècada dels anys setanta quan l'Arqueologia Industrial es difon per Europa i, en general, als països avançats. Es constitueixen museus tècnics regionals, amb instal·lacions-museus a l'aire lliure, fins i tot. Al mateix temps hom passava de la fase del «registre» dels béns industrials a la fase de la «interpretació» d'aquests béns. Aquests elements diferencien l'Arqueologia Industrial dels països avançats dels que es troben encara endarrerits. En el cas de l'Estat Es-

panyol s'ha de partir de la base que, en conjunt, la industrialització es va produir molt tardanament i de manera gens uniforme. En efecte, llevat de les excepcions de Catalunya i del País Basc (tractat en aquest mateix simposi per un company espanyol), Espanya es pot considerar com un «late comer», puix la veritable industrialització i la seva consolidació no es va produir fins el segle XX. Tan sols en el cas de la zona nord-est d'Espanya -el Principat de Catalunya- es pot parlar d'industrialització ja al segle XVIII i, posteriorment, al segle XIX. Així a Espanya, l'Arqueologia Industrial té solament dues zones principals d'actuació pel que fa a la industrialització clàssica dels segles XVIII-XIX: el Principat de Catalunya, en relació a la indústria de béns de consum (tèxtil, paperera, surera...) i Biscaia (País Basc) pel que fa als béns de producció (mineria del ferro, siderúrgica, metal·lúrgica...). En el cas, doncs, del País Basc i de Catalunya el problema de delimitar el procés indus-

trial objecte de l'Arqueologia Industrial és menor ja que els seus inicis «take off» es troben millor definits temporalment parlant. Però, què succeeix a d'altres zones de l'Estat? A Castella, per exemple, l'arqueologia industrial no es pot limitar a analitzar la indústria del segle XX, sinó que ha de considerar com a indústria (d'una àrea industrialment endarrerida) les manufactures reials de cosir «colbertista» de la divuitena centúria, o bé els torns de filatura i els batans de la indústria rural dels segles XVII-XVIII, si bé la industrialització pròpiament capitalista va tardar encara a arribar allí quasi 200 anys. El que succeeix a Castella és equiparable a la resta de l'Estat Espanyol, de manera que l'aplicació de l'Arqueologia Industrial aquí exigeix, evidentment, una redefinició regional del concepte segons quina sigui la zona on hom treballi. L'Arqueologia Industrial pot, doncs, segons els casos, ocupar-se de les restes de la Revolució Industrial com a fenomen global o bé de les activitats «industrials» d'una so-



HABITATGES. Colònia Viladomiu. Gironella

(Arrufat-Casas-Segon)



cietat, les quals són activitats aïlades, però tanmateix significatives. La problemàtica seria centrada en el concepte d'«*indústria*» de forma regional i convindria analitzar el seu significat en aquella regió.

Així a Espanya, en general (com a país poc industrialitzat i amb un procés industrialitzador endegat molt tardanament) els quefers artesanals han perdurat molt més temps que no pas als països avançats i amb un creixement industrial més ràpid, de tal manera que l'Arqueologia Industrial pot tenir un ampli camp de treball en l'anàlisi d'aquestes activitats artesanals. Pot dibuixar-se a Espanya una línia divisòria (com el Nord i el Sud d'Itàlia) que separaria la zona Nord/Est (industrialitzada en el seu moment) i la zona Sud/Oest (amb un clar predomini dels processos industrials rurals). Les dues àrees trobarien unides, però, gràcies a un element d'estudi comú: La mineria i els transports i les comunicacions.

El problema és sempre (com a tots els països amb industrialització difuminada i poc extesa a l'espai), la migrada existència de restes, ja siguin de tipus industrial o artesanal. A aquesta dificultat se n'hi afegeix una altra que consisteix en l'endarreriment que hom observa a l'hora de prendre consciència de la necessitat de preservar aquelles restes. A Espanya l'Arqueologia Industrial no ha superat encara el primer nivell, és a dir, el d'anar a la recerca i catalogació dels monuments industrials. I aquest treball previ de classificació material no pot realitzar-se plenament en estar mancats d'un marc legal i financer concret que permeti el ràpid desenvolupament d'aquesta disciplina. Assolir un segon nivell, el de la interpretació, de la reflexió, de la relació amb d'altres ciències i l'establiment de conclusions és encara, al meu entendre, un objectiu molt llunyà a casa nostra.

Aquesta situació és agreujada per la manca de conscienciació

col·lectiva i institucional, com hem dit. L'Arqueologia Industrial a Espanya, al contrari que a la Gran Bretanya, per exemple, interessa massa poc als no especialistes i queda reduïda a un centre d'interès exclusivament tècnic i especialitzat. És, per altra part, evident que no tots els vestigis del nostre passat manufacturer i industrial tenen, lògicament, el mateix interès i, en conseqüència, no cal que tots siguin conservats i reutilitzats. Ara bé, és precís que siguin censats i analitzats en el seu conjunt.

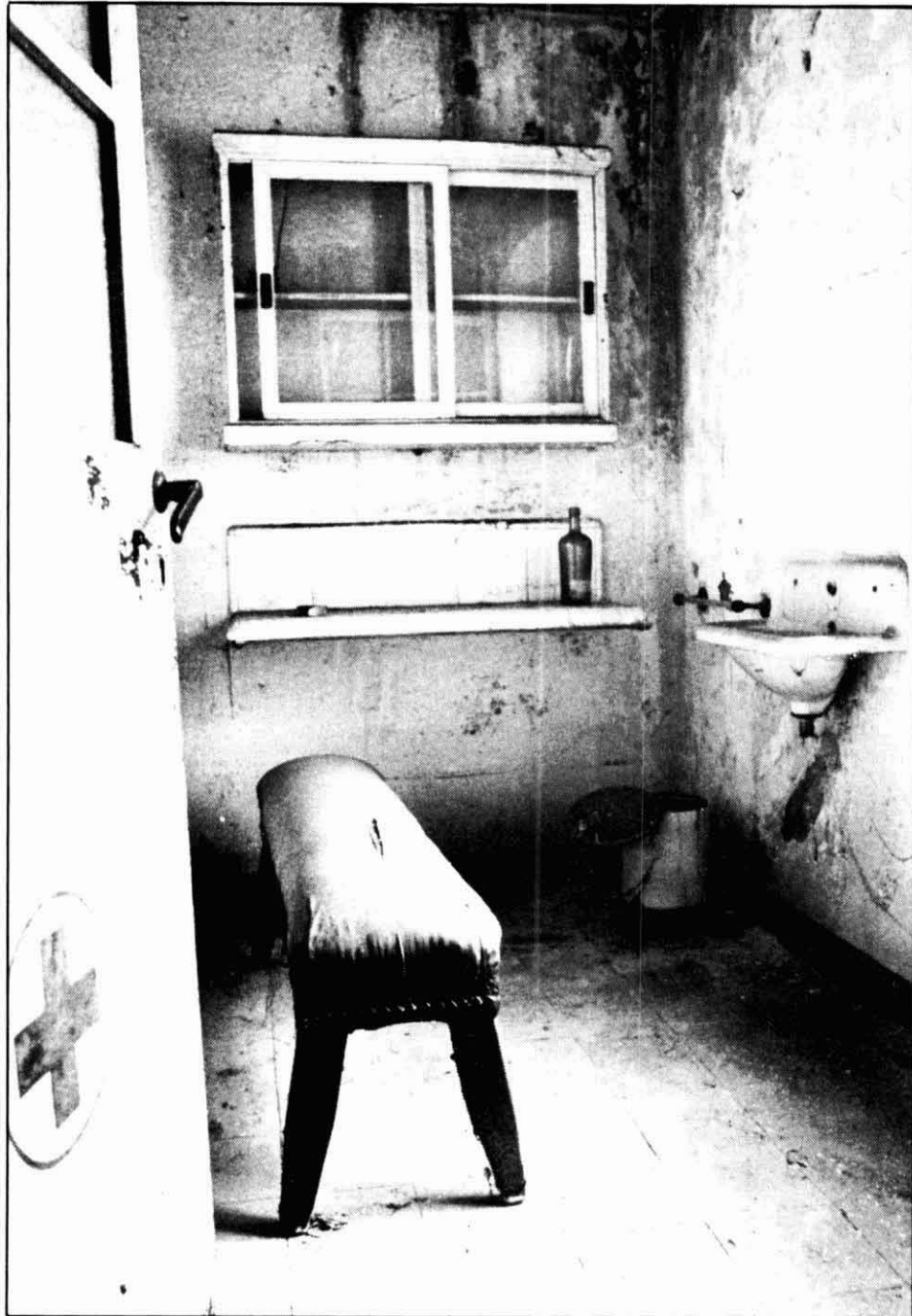
L'Arqueologia Industrial presenta, rigorosament, dues fases ben diferenciades: a la primera l'investigador *descobreix, registra* i, sobretot, *estudia* el monument industrial a partir de les restes físiques i documentals; a la segona fase hom procedeix (amb l'ajut dels diversos serveis tècnics i administratius que fan al cas) a la restauració i reutilització del monument, si aquest n'és mereixedor. És, per tant, la primera fase la que cor-



respon realment a la investigació històrica, mentre que la segona és una realització de l'anterior.

Hem d'advertir finalment, que si l'art i la conservació de les seves obres és una clara mostra del res-

pecte d'una societat envers la seva cultura «*espiritual*», l'Arqueologia Industrial mereix, si més no el mateix tracte car és la mostra del respecte social cap al seu treball.



Infermeria. Fàbrica Blanca de St. Pau. Manresa

(Arrufat-Casas-Segon)

NOTA

(1) Aquest text és un resum de la ponència presentada al Simposi Internacional *Archéologie Industrielle et Civilisation Industrielle* (Fondations Nationale de la Recherche Scientifique. Atenes, 14-16 de novembre 1988).

BIBLIOGRAFIA

AADD «I Jornadas sobre la Protección y Revalorización del Patrimonio Industrial» (Bilbao, 1982).- Gobierno Vasco-Generalitat de Catalunya, 1984.

AADD «II Jornadas sobre la Protección y revalorización del Patrimonio Industrial» (Barcelona, 1985).- 2 vols. xerocòpies.

ARACIL, R.; CERDA M.; GARCIA BONAFAE, M: *Arqueologia Industrial de Alcoi*. Foco-Berthe, València, 1981.

ARACIL, R.: «La investigación en Arqueología Industrial.- I Jornadas...»

RAFAEL ARACIL

Professor de la Universitat de Barcelona
