

ELS COMUNIDORS DE LA COMARCA DEL BAGES

Xavier Sitjes i Molins

El tema dels comunidors ha estat fins ara totalment desconegut per una gran majoria de persones. Desaparegudes o minimitzades, de fet, de la litúrgia catòlica quotidiana les cerimònies de tipus exorcista, especialment en l'àmbit urbà, hom no s'ha dedicat gaire a recollir els elements d'aquella pràctica i se n'ha perdut força el seu coneixement.

Aquest petit treball que ha elaborat Xavier Sitjes és, doncs, una bona mostra de que encara queden molts aspectes de l'arquitectura religiosa de casa nostra per investigar i estudiar com cal.



Fig. 3. Fotografia aèria realitzada els anys vint on es pot veure el petit comunidor que hi havia damunt la clau de volta de la Seu (Manresa), actualment desaparegut.

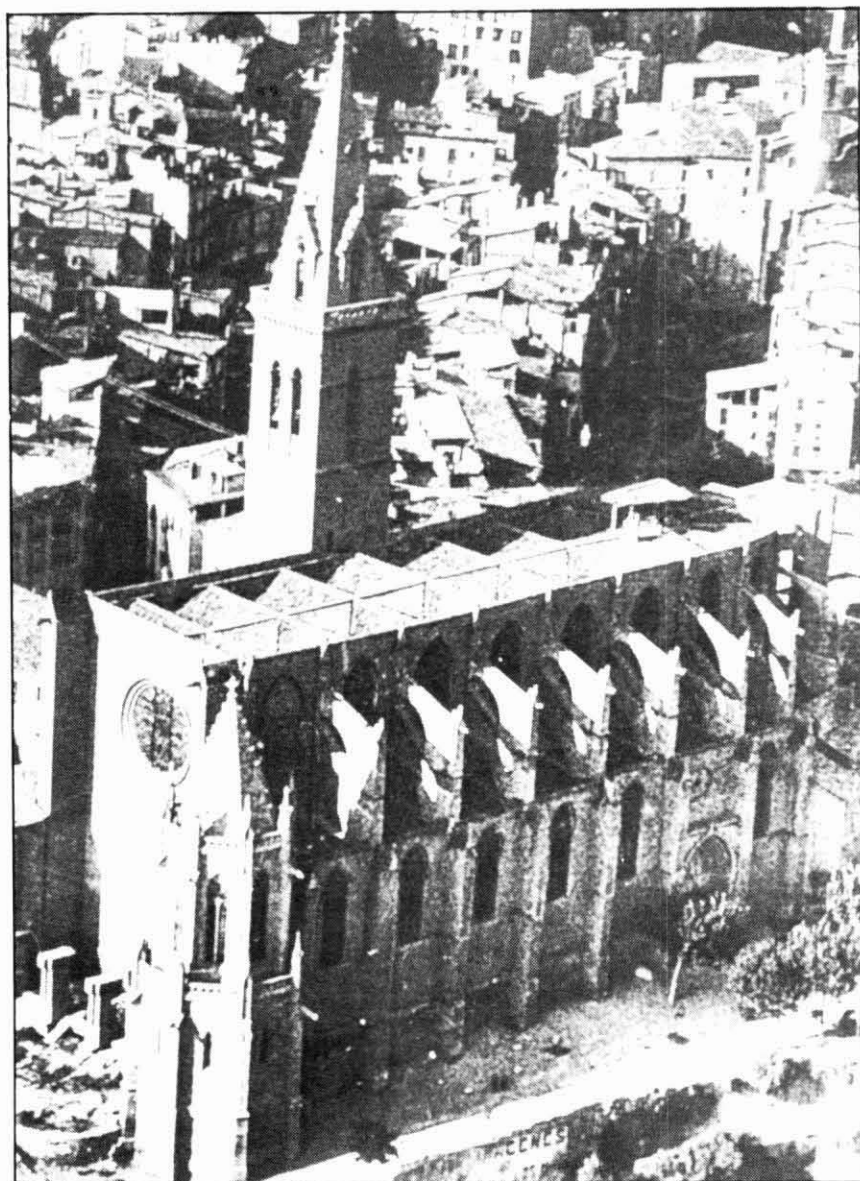




Fig. 1. El comunidor de l'església del monestir de St. Benet de Bages (St. Fruitós de Bages).

Comunidors o comunidors, que d'una manera o altra se'ls pot anomenar, segons l'etimologia preferida, ambdues vàlides (1), són unes petites construccions arquitectòniques properes a les esglésies parroquials o situades sobre d'elles, destinades a fer-hi el rector o el vicari, les deprecacions per conjurar les tempestes.

Aquestes pregàries eren, de fet, uns exorcismes, és a dir, unes oracions i uns ritus destinats a expulsar el Dimoni i, en el cas que ens ocupa, a impedir que el Maligne perjudicés els fidels de la parròquia amb fenòmens naturals com són les tempestes, llamps i pedregades, tan temuts en una societat bàsicament agrària, com ho era la nostra fins no fa pas molts anys.

Els exorcismes ja es practicaven de molt antic: en els Evangelis es diu que Jesús treia dimonis del cos de persones posseïdes i la pràctica devia perdurar, perquè l'Església, molt d'hora, ja els dedicà la seva atenció amb un sacramental apropiat i amb la investidura d'un clergue amb l'encàrrec exprés de llançar els dimonis: l'exorcista, que és citat per Sant Corneli l'any 251. El ritual va ser regulat pel Concili Laterà IV, del 1215, i tot seguit ratificat pel papa Innocenci III, el de la croada contra els càtars.

A la nostra diòcesi, el primer ritual que formulà l'exorcisme i del qual tinc notícia és el del monestir de l'Estany, en un manuscrit de finals del segle XV i titulat «*Contra fulgura et tronituarum tempestatem et grandem*» (2), on es troben un seguit d'oracions, renys al Diable i lectures *ad hoc*, que havia de fer el clergue encarregat quan s'acostava la tempesta. Semblantment, es



Fig. 2. Vista de la capçalera de l'església de St. Martí (Mura) amb el comunidor sobre la volta.

troba en els rituals posteriors, ja impresos, de la diòcesi de Vic, el primer dels quals és del 1508, i que s'han anat reeditant després amb algunes variants, fins arribar a l'«*Appendix Tarraconensis*» al ritual romà, apèndix que ja és del nostre segle i que regia en tota l'arxidiòcesi.

En aquests rituals es diu que l'exorcisme s'havia de fer «*en el lloc acostumat*», «*en el lloc més convenient i oportú*», «*en el campanar o cementiri*». On no s'havia de fer era dins l'església, sinó en un lloc amb vistes als quatre vents o punts cardinals, per poder-se encarar directament amb els núvols temuts. Aquest lloc «*convenient*» podia ser el campanar, on el capellà podia estar a aixopluc i tenir vistes als quatre costats, si el cloquer era de torre i hi havia finestres, però com que els campanars són construccions molt elevades sobre la resta dels edificis del poble i solen atreure els llamps, l'experiència els desaconsellava. D'aquí que es va idear el comunidor, construcció ex-professa per a l'exorcisme.

De comunidors n'hi ha de dues menes: els que són damunt el temple i els situats prop d'ell i constituint un edifici a part. Uns i altres tenen sempre la forma de prisma de base quadrada, de 3'5 a 4 m per cara, coberta piramidal i obertures a cadascuna de les parets.

Quan apareixen els comunidors? No puc donar resposta, perquè gairebé ningú no n'ha parlat: només Gudiol Cunill en fa una breu referència. (3) A la nostra comarca el més antic és el de **Sant Benet de Bages**, del segle XII (figura 1), que és una mena de cimbori que hi ha sobre el primer arc toral de l'església i li atribueixo aquesta finalitat per eliminació, ja que no podia ser un campanar, perquè el temple ja en tenia, i de més fàcil accés que al comunidor, i ni tan sols podia ser destinat aquesta mena de cimbori, a tenir-hi allotjada alguna campana secundària -una esquella, com en deien- per als tocs de *Sanctus* i de l'Elevació, perquè no té cap comunicació directa amb l'església, és a dir, no hi ha forat per a la corda. Per altra part, sembla que aquest

comunidor no estava previst de fer-lo, quan es va planejar el temple, perquè hauria estat més lògic situar-lo al creuer, degudament reforçat, i no s'hi va pas fer. Abona la hipòtesi de ser un comunidor, aquesta construcció, la documentació del monestir, que hi fa referència, encara que sense dir el lloc on era situat. Fora d'allà, no es veu a Sant Benet cap altra construcció apropiada.

Els altres comunidors bagencs són molt més tardans, són del segle XVII.

El de **Sant Martí de Mura** (fig. 2) és sobre la volta del temple, com el de Sant Benet, però amb una de les seves parets carregant damunt el cap llentí de la nau. És datat el 1648, segons la llinda del portalet que hi dóna accés des del carener de la nau del temple. A les altres tres cares hi ha finestres rectangulars. A dins, en el racó nord-oest, es veu el senyal d'haver-hi hagut una pica per a l'aigua beneïta, necessària per a l'exorcisme.

També era sobre el temple, damunt la clau de volta del presbiteri,



Fig. 4. El comunidor isolat de St. Joan d'Oió (Sta. Maria d'Oió).

Fig. 5. A Santa Maria de Gaià es conserva aquest comunidor.



el de **Santa Maria de Manresa** (fig. 3), que va durar fins a la primera meitat d'aquest segle. Segons es veu per fotografies antigues, era de planta allargada i de construcció pobra, provisional, probablement l'integraven uns pilars que aguantaven una teulada.

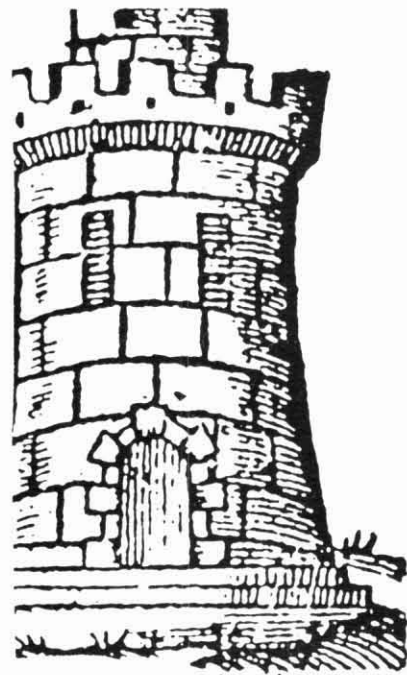
Finalment, els comunidors isolats:

El de **Sant Joan d'Oló** (fig. 4), situat al mig de la plaça de l'església. No té finestres, sinó que és constituït per un podi, de cosa d'1'30 m d'alt, amb pilars als quatre angles, que aguanten l'armadura de fusta de la teulada, de quatre vessants, com tots, excepte el de Manresa. No consta la data de la seva construcció, però no pot ser anterior al 1639, en què s'acabà l'església nova, lluny de la vella, romànica.

I el de **Santa Maria de Gaià** (fig. 5), també situat prop del temple parroquial. Té el portal, de llinda, al sud i finestres rectangulars a les altres cares. Ara no té coberta perquè es va ensorrar, però es veu que era de quatre vessants. Aquest comunidor conserva dues piques

beneiteres: són a cadascun dels angles sud-oest i nord-est. Encara que no està datat, per la motllura del portal i finestres i per ser molt a prop de la casa rectoral, que duu la data de 1794 i que tapa al comunidor tota la visual de ponent, aquest ha de ser anterior, del segle XVII, ja que, d'haver-hi hagut la rectoria on és ara, no haurien construït el comunidor allà, sinó un xic més distant, per tenir vistes als quatre vents.

Fora d'aquests, no queda cap altre comunidor al Bages, per bé que sabem que n'hi havia hagut algun altre, com el de Sant Iscle de Rajadell, contractat el 1615, segons comunicació amablement facilitada per Francesc Rafat.



NOTES:

- (1) La primera forma derivaria de «munire» (prevenir, defensar, preservar) i la segona de «monire» (advertir, amonestar).
- (2) Contra llamps i tempesta de trons i calamarsa.
- (3) GUDIOL i CUNILL: *Nocions d'Arqueologia sagrada catalana. II*. Imp. Balmesiana. Barcelona, 1933, pp. 658-659, on diu que també se'n deien *reliquiaris*.