

# INTERCOMUNICACIONS DELS CASTELLS DEL BAGES

Xavier Sitjes i Molins

*L'anàlisi de la localització i la funció dels castells, guàrdies, torres i fars medievals és un tema que combina les perspectives històriques i geogràfiques. Aquí l'estudiós Xavier Sitjes ens ofereix una interessant visió de l'emplaçament i les relacions de les construccions militars d'aquella època a la nostra comarca.*

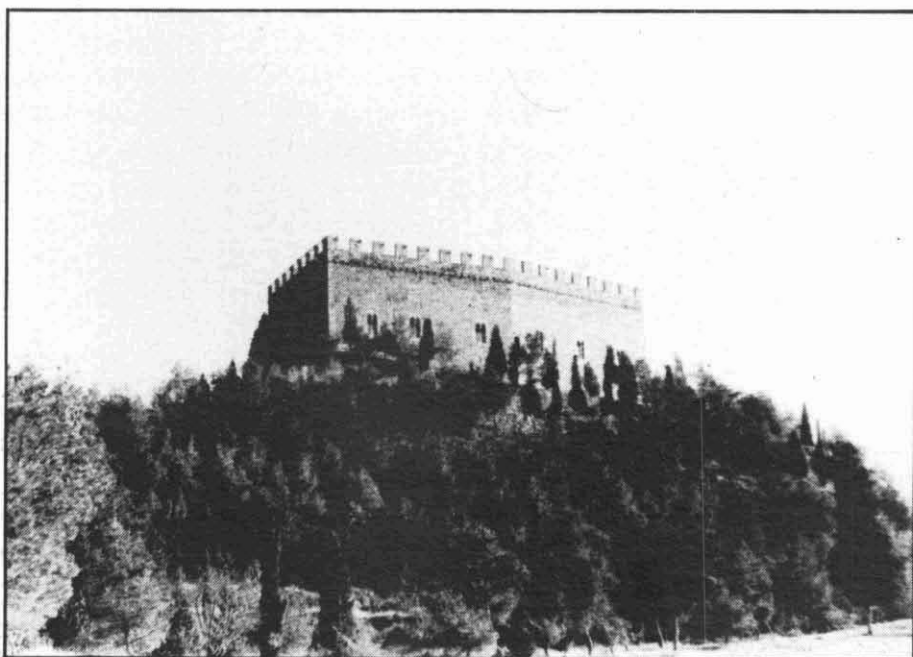
Qui s'hagi dedicat a recórrer els castells de la nostra comarca o llurs ruïnes, s'haurà adonat de la poca potència defensiva, de l'escassa resistència d'aquestes construccions medievals, bastant xiques per cert, si les comparem amb les d'altres terres. Més que bastiments capacitats per oposar resistència a un enemic foraster, semblen llocs de guaita per avisar promptament de la seva presència i permetre a la gent del voltant, per a la seguretat de la qual havien de vetllar, d'amagar-se i evitar danys a les persones i als béns mobles que aquestes se'n poguessin endur a llurs pobres habitatges, o bé llocs de refugi per a la curta durada que podia tenir una simple ràtzia dels moros, l'enemic tradicional, o, i encara més sovint, per resistir les escameses que podien venir de part del senyor d'un castell proper, en les petites guerres locals, que trencaven la tediosa vida dels barons de l'època feudal.

Els castells medievals, que eren trenta-sis, sembla que van ser bastits majoritàriament els segles IX-X i

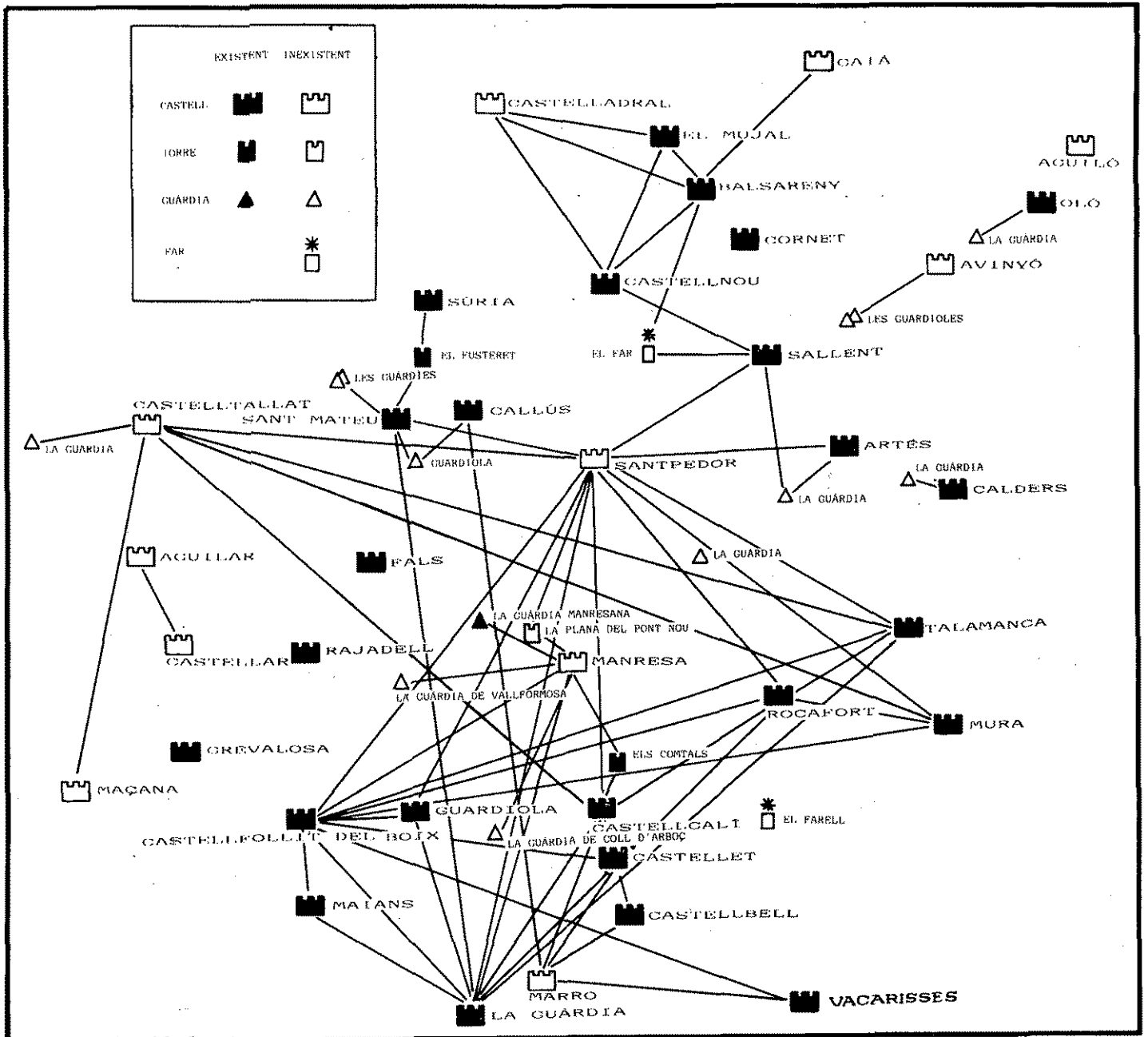
eren senzillíssimes construccions en forma de torre prismàtica, primer, cilíndrica, després, des del segle XI. De senyals de castells de fusta, a semblança dels que es veuen al Berguedà, ací no se n'han trobat, si fem excepció d'un que no és rodó, sinó allargat, com una nau coberta a dos vessants. Aquesta absència fa pensar en si no va arribar al Bages l'acció fortificadora encarregada per Lluís el Pietós al comte Borrell, l'any 798, constatada

al Berguedà i Osona.

Els castells eren situats en eminenències del terreny, les quals, per especial formació de relleu tabular a la majoria dels llocs del Bages, tenien al cim un banc de roca, més o menys horitzontal, el qual, per l'erosió de les capes geològiques inferiors més toves (argiles, margues...) quedava escarpat i permetia l'edificar-hi a sobre, de manera que l'estret pedrós feia com de muralla natural. Així, amb un mínim



Castell de Balsareny. L'obra actual data del segle XIV, malgrat que ja existís el segle X. (Arxiu DOVELLA)



d'esforç, s'obtenia una petita fortalesa, impossible d'abatre amb les armes de l'època, però que, per contra, no permetia fer-hi una resistència gaire llarga, perquè aviat s'acabava l'aigua als defensors.

Aquests llocs alterosos, aptes per bastir-hi un castell, eren anomenats *roques* i pertanyien al domini eminent del sobirà, el comte o *Príncep*, com es veu per l'Usatge LXII de Barcelona. (1) D'aquí ve que *roca*, a la vegada que designa la part alta d'un turó, serveix també per donar nom a la fortalesa que s'ha aixecat a sobre, la torre, forma primitiva del castell, sinonímia que encara serveix per referir-se a un moviment característic de la torre en el joc d'escacs (*l'enrocar*).

Per la mateixa circumstància de

la seva situació alta, la majoria dels castells podien tenir vistes directes entre ells, de manera que els senyals d'avís o alarma, tant de dia, amb fums, com de nit, amb foc, podien transmetre's ràpidament d'un lloc a l'altre del comtat o dels comtats amb els quals es mantenia relació, que en cas de perill exterior devien ser tots. Així, en poca estona, una alarma podia anar d'un cap a l'altre de Catalunya.

Però aquests senyals, que eren visibles per a la gent amiga, també podien ser vistos pels adversaris. D'aquí que en alguns llocs la comunicació no es feia directament o per mitjà de torres o fars situats en llocs alts, sinó per torres emplaçades en llocs profunds, al costat dels rius, en punts visibles únicament

pel parell de castells per a la comunicació especial dels quals havien estat alçades. En són exemple la torre dels Comtals, que comunicava el castell de Manresa amb el de Castellgalí, que no es veien directament; igualment, la torre de la Plana del Pont Nou, desapareguda fa pocs anys, que era en terrenys de la Pirelli i que servia d'enllaç dels castells de Manresa i Santpedor, la visual directa dels quals era interceptada pel Puigterrà; i la torre de Fusteret, de connexió entre el castell de Sant Mateu i el de Súria.

Altres vegades, per bastir un castell o força s'havia aprofitat una bona roca per a la defensa, però visualment mal comunicada. Aleshores era imprescindible l'establiment temporal d'una o de diverses guàr-

dies en llocs propers o visibles des del castell, però amb una àmplia panoràmica i amb vistes a d'altres fortalises (castells i guàrdies de Calders, d'Avinyó, etc).

Les guàrdies, una o diverses per a una mateixa fortalesa, solien ser sempre gairebé a l'oest o al sud-oest dels castells, amb vistes als punts de més probable penetració dels enemics tradicionals, els que venien d'Espanya, la terra dels sarraïns. Les tals guàrdies no eren construccions permanents gairebé mai, sinó tan sols punts acostumats de situació dels homes encarregats de la *bada* (vigilància diürna) i de la *guaita* (vigilància de nit) (2). Únicament la Guàrdia de Montserrat era una construcció permanent, una mena de torreta massissa, segons es veu pel senyal que ha deixat a la roca del cim del Collbaix: un refondit quadrat, d'uns dos metres de costat.

En alguns llocs una mateixa guàrdia podia servir dos castells, com la que hi havia al terme d'Artés, no gaire lluny del Llobregat, que donava senyals a aquest castell i al de Sallent; la Guardiola propera a Sant Mateu, que també podia donar avís al castell de Callús; la de Sant Fruitós, al servei d'aquest poble i del de Navarcles, cap dels quals no tenia castell.



Castell de Castellar (Aguilar de Boixaders). (Arxiu DOVELLA).

Alguns castells que, en el mapa que acompanya aquest article, es veu que no tenen visuals, havien de tenir una guàrdia, almenys, però no hi ha estat indicada, perquè s'ignora on era.

Entre alguns castells veïns, però sense vistes entre ells, l'enllaç es feia de vegades des d'un lloc visible per ambdós: així era entre els castells de Sallent i Balsareny, intercomunicats pel Far (el topònim, expressiu, persisteix), situat a la costa Gran, a la dreta del Llobregat, prop de la casa que encara se'n diu el Soler del Far.

La toponímia bagenca ha conservat un altre nom de far, el Farell, al terme de Mura, però potser és anomenat així, més per la situació de la casa que hi ha edificada, al cim d'un alt turó, que per la possibilitat d'haver servit per fer senyals, perquè des d'allà no es veu cap força.

Finalment, també podien servir d'enllaç els campanars. Potser per aquesta finalitat es va donar més elevació cap als segles XII-XIII al cloquer pre-romànic de Sant Mateu, per veure des de dalt el seu castell, que abans no s'albirava.

En el mapa adjunt s'ha indicat la situació dels castells, guàrdies, torres de senyals i fars, amb les corresponents visuals amb els altres de la comarca, excepte les de les guàrdies, que només les tenen marcades respecte del castell al qual servien.

No caldria dir que moltes fortalises, sobretot les perifèriques, estaven perfectament connectades amb les altres de les comarques veïnes, connexions que tampoc s'han dibuixat en el mapa, per simplificar també.

## NOTES

- (1) «Les roches an les Postats en tal domenge que quis les aye en son feu ni en son alou, no bastesca sobre elles, ni de costa d'elles, força ni castel, ni esgleya, ni monestir sense leser e conseyl del Príncep».
- (2) Els dos mots queden clarament diferenciats en un document de 1315, que menciona SERRA i VILARÓ, Joan: *Baronies de Pinós i Mataplana. Investigació als seus arxius*, vol. I. Biblioteca Balmes, Barcelona, 1930, p. 442.

**Xavier Sitjes i Molins**  
Estudis de l'Art Medieval



Torre cilíndrica de Fals. (Arxiu DOVELLA).