

L'ENYORANÇA D'UN PATRIMONI OBLIDAT

- EL CASINO DE MANRESA -

Lluís Armengol i Massanés
David Armengol i Massanés

En aquest article es preté donar a conèixer una obra modernista de principis de segle, que creiem no ha estat massa comentada ni potser massa valorada a causa del seu estat actual tan deplorable en que es troba. Es tracta, com no, del: CASINO DE MANRESA. Aquest mateix treball és introduït i adaptat amb imatges realitzades amb motiu de l'elaboració d'un reportatge per a l'emissió de TELE SET (Televisió de la Catalunya Central).

El Casino de Manresa, edifici tan concorregut i contemplat per tots, fou alçat a principis del segle XX. Tot començà quan el 18 d'abril de l'any 1906, amb una reunió de socis i en presència del notari Sr. Travy, s'acordà de formar una Societat Anònima amb el nom de «Casino de Manresa».

Així, en el mes d'agost de 1906 (pocs anys després de la inauguració del Passeig), es va procedir a enfondir el terreny, per a la construcció dels fonaments del l'edifici, tot sota el guiatge de l'arquitecte Ignasi Oms i Ponsa. L'any de l'inici de la seva obra l'anomenat arquitecte comptava 43 anys d'edat, i no va trigar gaire a morir, concretament als 51 anys, no podent dur a terme la fi del seu gran projecte de cara al Casino. Projectador de notables edificis manresans, en tenim la recordança com a testimoni de figurar-hi un carrer amb el seu nom dient-se carrer de l'Arquitecte Oms,

que és concretament a la part lateral esquerra del Casino, o banda de Ponent. En aquest carrer són tres les obres de gran valor projectades per l'anomenat arquitecte (entre altres obres per la ciutat), es tracta del referit Casino, de la Casa Lluvià obra de l'any 1905, i la Casa Torra, de l'any 1910, ubicada a la Plaça Independència nº 3, xamfrà amb el carrer Arquitecte Oms, aquest carrer antigament, s'anomenava carrer de Casanova per ser la prou-

gació del carrer Casanova.

L'edifici del Casino fou assentat en els terrenys del Passeig Pere III a l'alçada del número 27, on dóna la façana principal, i per la part lateral o façana de Ponent al carrer de l'Arquitecte Oms, número 2, i al da-

Aspecte general del cos central. A la dreta de l'edifici, podem apreciar la presència de la tribuna central d'una gran valoració artística (Part superior inacabada).





Aspecte de la cúpula inacabada.

rrera o façana de Llevant que dona amb el jardí posterior del Casino al carrer de Carrió.

L'extensió dels terrenys són de 150.000 p², repartits en 66.000 p² i 84.000 p² de terrenys destinats a zona ajardinada, a l'entorn de la construcció. Dins d'aquest jardí posterior o de Llevant també hi havia la presència d'una pista de tennis.

La construcció de l'edifici es co-

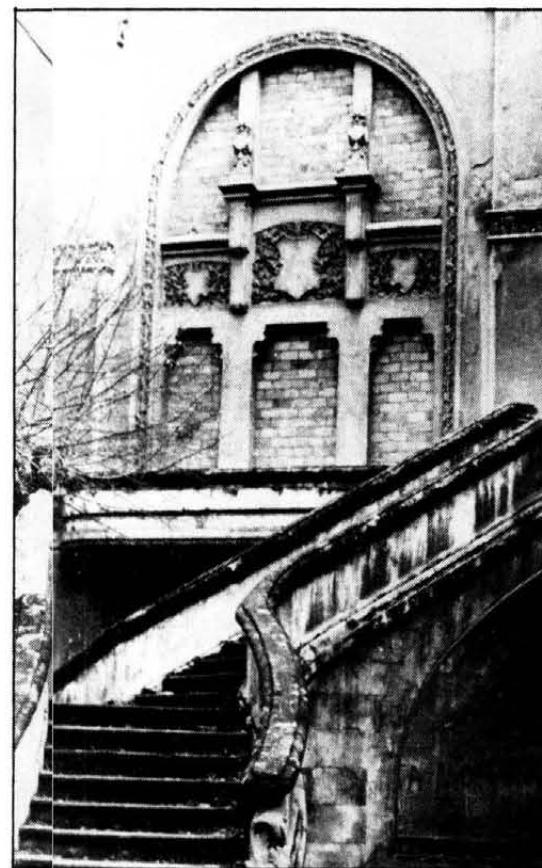
mençà a alçar per la part del cos central i s'acabaren les obres de la part més sumptuosa i principal del Casino l'agost del 1909, ja que no és acabat, però hi tenim constància que l'any 1981 l'Ajuntament va procedir a la 1era. fase de restauració, però només s'arribà a la reparació de part de les cobertes i no s'ha fet res més.

En el principi dels anys de la seva activitat el gran palau era dis-

Detall interior d'una cúpula amb els ornaments florals o trenes, caracterització pròpia de l'estil Modernista.



Escala d'accés al jardí, dividida amb dos vertents.

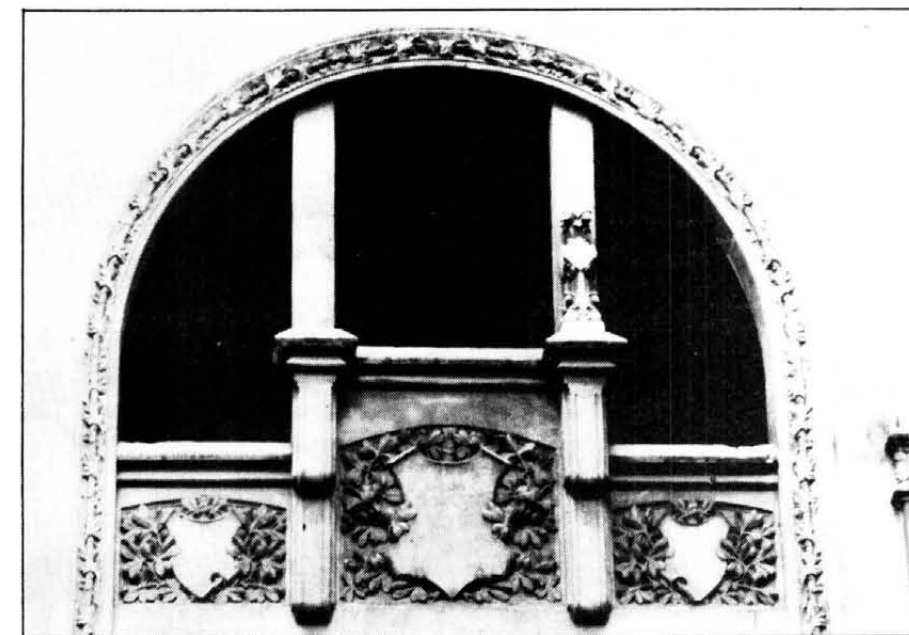


tribuït de la següent forma: donaven entrada dues escalinates monumentals a un terrat abocat al Passeig, la referida escala donava accés al pis entresòl i després

també hi hagueren dues escalinates exteriors que conduïen al pis principal, actualment aquestes escalinates no hi són, i al principal es concentrava la major part de l'acti-



Part del jardí posterior o de llevant amb l'entorn de la construcció inacabada.



Aspecte del finestral de l'arc (amb la manca d'un Pinnacle a la part superior central). A la part inferior els escuts o medallons voltats d'ornaments florals.

vitat format per: vestíbuls, galeries, el gran saló de festes, amb la presència d'un llum monumental tipus aranya, 4 sales per esplai, saló de piano, locals de gran espai per biblioteca, arxiu, sales de visites, sales de conversa i juntes, com també el reservat per als conserges i ordenances.

superior de les obertures dels arcs dels finestrals i els balcons i els seus forats, caracterització pròpia de l'art o estil modernista, juntament amb els vitralls de colors ornamentats hi donaven un aspecte de construcció d'una gran valoració artística.

Lluís Armengol i Massanés

(text)

David Armengol i Massanés

(Fotos)

Tot el monument amb els seus ornaments i brodats florals a les seves motlures situades a la part

Atrí encara per decorar.

