

## Dossier

# El pensament de Miquel Cura sobre el món ibèric a la Catalunya Central-Interior

Jordi Principal - Roser Vilardell

Abordar una síntesi sobre el pensament de Miquel Cura, en relació al món ibèric a la Catalunya Central-Interior, no resulta una tasca fàcil. Si bé l'interès pel món ibèric català fou una constant en la seva dinàmica investigadora, aquest no es mantingué de manera continuada i duradora, alternant períodes d'intensa reflexió i treball, amb d'altres d'abandó, menys dedicació o tractament esporàdic. Curiosament, tant les seves primeres passes en el món de la recerca arqueològica, com les últimes, tingueren com a objecte d'estudi la cultura ibèrica: del 1968-1971 daten les seves primeres excavacions arqueològiques, que dugué a terme conjuntament amb la seva primera companya, Anna M. Ferran, al poblat ibèric del Cogulló (Sallent, Bages) (Cura, Ferran 1969); mentre que les darreres, a la Torre de Prospinal (Pina de Montalgrao, Alt Palància) (Cura, Falomir 2002-03), són del 2001. Amb tot, i malgrat que M. Cura es considerés com a "historiador" de professió, a nivell tant quantitatiu com qualitatiu els seus esforços i la seva producció se centraren fonamentalment en la prehistòria, en un marc temporal que aniria des del neolític fins al bronze final, amb l'estudi del megalitisme com a fil conductor. De fet, les seves aportacions més celebrades i renovadores foren precisament en aquest camp (Cura 1975a; 1976; Cura, Vilardell 1987) o també



Miquel Cura, a les excavacions del dolmen de la Torre del Moro de Llanera (Solsonès). Dècada dels anys setanta del segle XX. Fons Miquel Cura i Morera - Museu Comarcal de Manresa.

en el del vas campaniforme (Cura 1987).

En aquesta ziga-zaga, doncs, que significà l'estudi del món ibèric en la trajectòria científica de M. Cura, la Catalunya Central-Interior tingué un paper cabdal ja que fou precisament en aquesta àrea geogràfica on desenvolupà els seus primers treballs, i a partir de la qual realitzà les seves síntesis interpretatives més interessants sobre

els orígens del món ibèric i el seu desenvolupament a Catalunya. Durant el seu període inicial d'activitat, el més prolífic i intens, entre el 1968-1979, excava al Cogulló, al jaciment del bronze final-edat del ferro de Merlès (Sta. Maria de Merlès, Berguedà) (Cura, Rovira 1976), i a l'assentament ibèric de la Costa de la Vila (Santpedor, Bages) (Cura, Ferran 1977-78), i estudia, i publica parcialment, els ma-

terials arqueològics dels jaciments ibèrics d'Anseresa (Olius, Solsonès) (Cura 1978), de Castellvell (Solsona, Solsonès) i de Boades (Castellgalí, Bages) (Cura 1976-78). A partir d'inicis dels anys 80, per raó de l'exili francès (1980-1986), la seva producció pateix una aturada obligada, que es veu esporàdicament compensada amb la publicació també parcial d'alguns materials arqueològics procedents de jaciments ibèrics com ara Puig Cardener (Manresa, Bages) (Cura, Sanmartí Grego 1981) o Can Sotaterra (Solsona, Solsonès) (Cura 1985). A partir del seu retorn, entre 1987-1994, se situa el darrer període d'activitat de M. Cura en relació amb el món ibèric a la Catalunya Central-Interior: excava al poblat ibèric de Can Ramon (Santpedor, Bages) (1987), publica de manera més monogràfica els materials d'importació de Castellvell (Cura 1993) i de St. Miquel de Sorba (Montmajor, Berguedà) (Cura 2000), i participa en dues trobades científiques (1987 i 1994) on actualitza les síntesis que sobre el món ibèric la Catalunya Central-Interior havia ja exposat en la dècada dels 70. De fet, aquest darrer moment, que podem qualificar de menys productiu respecte d'aquesta àrea geogràfica, ve marcat per la creixent implicació d'en M. Cura en els treballs d'excavació i recuperació de la ciutat ibèrica del Molí d'Espígol (Tornabous, l'Urgell), que ocuparen de manera gairebé exclusiva la seva activitat científica entre 1987-1994 (Cura 2006). A partir, doncs, de la segona meitat dels anys 80, l'interès pel món ibèric d'aquesta àrea geogràfica anirà desapareixent progressivament de la seva prioritat científica.

Arribats a aquest punt, caldria ara analitzar quina fou l'evolució del pensament d'en M. Cura sobre el món ibèric a la Catalunya Central-Interior, quines foren les hipòtesis interpretatives que plantejà al llarg de la seva trajectòria investigadora, i quin és el ressò que han tingut i conservat en els plantejaments actuals.

## 1. Els antecedents i les intencionalitats

M. Cura mai va escriure una obra monogràfica de síntesi on plasmés en bloc el seu pensament sobre el món ibèric, o més específicament, el món ibèric a la Catalunya Central-Interior. Això no vol dir, però, que aquesta base no existís, sinó que l'hem de buscar disgregada i apuntada en el conjunt de la seva obra dispersa.

De fet, coneixem diversos treballs que en global podríem considerar com un "corpus", a partir dels quals es poden desgranar les idees bàsiques del seu pensament i comprovar-ne la constància i continuïtat. Durant la primera meitat dels 70, M. Cura mostra una clara voluntat d'assolir un esquema interpretatiu de la protohistòria a la Catalunya Central-Interior, voluntat que té l'origen en l'anàlisi que ell fa de la realitat arqueològica contemporània. Un primer punt que detecta és la necessitat d'omplir un buit científic, a la Catalunya Central-Interior, pel que fa als estudis protohistòrics, ja que aquesta zona havia quedat relativament descuidada per la dinàmica de la recerca (els interessos s'havien centrat clarament en la zona de la costa, des de l'Empordà a l'Ebre; o bé en la Catalunya occidental). Així mateix, la combinació de les noves dades obtingudes a partir d'informacions d'afecionats, de prospecció selectiva i d'excavacions modernes, sumades a les possibilitats de reinterpretar dades antigues en funció dels avenços que durant les dècades dels anys 50-70 es donen en el camp de la ceramologia, obrien una nova línia de treball que podia donar visibilitat científica a aquesta zona.

En segon lloc, la reivindicació científica de la tasca de dos dels pilars de l'arqueologia catalana com Bosch Gimpera i Serra Vilaró, a la Catalunya Central-Interior, el treball dels quals s'havia anat oblidant o essent considerat obsolet, per raons, però, ben diferents: si bé en el cas de Bosch Gimpera l'escenari polític i el component ideològic de l'Espanya de postguerra havien condicionat la relegació del seu treball sobre els pobles protohistòrics a posicions marginals, Serra Vilaró pa-

tia, per contra, un cert desprestigi o desconsideració per part dels cercles acadèmics endogàmics donat el seu origen i formació pràcticament autodidacta. Per a M. Cura, aquesta "reivindicació" va més enllà de la simple necessitat de fer sortir de nou a l'arena científica unes dades i unes hipòtesis potencialment vàlides i menystingudes per raons extra-científiques, sinó que, a més, identifica i transporta les circumstàncies d'ambdós personatges a la realitat que personalment viu. D'una banda, perquè veu Bosch Gimpera i Serra Vilaró molt pròxims a dos contemporanis seus, el professor J. Maluquer de Motes i Mn. A. Llorens, deixebles respectivament d'aquests dos mestres, i als quals admirava profundament a partir d'haver coincidit amb tots dos a les excavacions del Molí d'Espígol; i que, a més, també feien gala obertament d'una enemistat que recordava la que havia enfrontat precisament Serra Vilaró i Bosch Gimpera (Llorens 1976, 18-19; Castany, Cura 1994, 34-36; Cura 2006, 17-18, n. 1). I de l'altra, perquè ell mateix sent que comparteix o combina espais ideològics i científics d'ambdós mestres: de Bosch Gimpera el compromís polític, de Serra Vilaró la marginalitat. M. Cura havia estat un lector voraç de les obres d'ambdós investigadors i n'havia captat molt ràpidament el potencial analític: de Serra Vilaró la meticulositat, rigor i escrupolositat descriptiva en l'obtenció i exposició de les dades; de Bosch Gimpera, la capacitat de síntesi, la visió global i sistèmica de les evidències, la facilitat per donar vida històrica a les dades arqueològiques i transformar-les en fil conductor i explicatiu.

D'aquesta manera, M. Cura es proposa trobar l'esquema interpretatiu de la protohistòria de la Catalunya Central-Interior en les teories de Bosch Gimpera. Els elements per arribar-hi seran la posada en valor, combinadament, de les dades disponibles obtingudes antigament per Serra Vilaró (que, al mateix temps, li serveixen per reivindicar-ne la figura i la científicitat del treball<sup>1</sup>), i les modernes obtingudes mitjançant el treball arqueològic de camp i l'aplicació de metodologia estratigràfica.



Ferran Padró, Anna M. Ferran i Miquel Cura, davant la cista megalítica del Pla del Coll (Balsareny).  
Fons Miquel Cura i Morera - Museu Comarcal de Manresa

Aquest posicionament, però, condicionarà el seu treball donat que l'esquema interpretatiu de Bosch és seguit sense a penes modificacions, de manera de vegades acrítica; és a dir, les dades obtingudes i presentades per M. Cura troben la seva raó en les teories de Bosch. La metodologia de treball, fonamentalment deductiva a partir de les concepcions teòriques i els plantejaments historicistes de Bosch Gimpera, determinen l'encaix de les dades obtingudes en l'esquema teòric previ i, per tant, les evidències seran interpretades en funció de la seva inclusió en un entramat històric conduït per esdeveniments i mutacions socio-polítiques.

## 2. Els primers treballs. La base de l'esquema interpretatiu

A partir de l'excavació del poblat del Cogulló, M. Cura comença a insinuar l'existència d'una certa semblança o parentiu, a nivell de cultura material, entre els hàbitats preibèrics de la conca mitja del Llobregat-Cardener. Aquesta aparença d'uniformitat seria causada per la difusió de la influència cultural que, des dels territo-

ris septentrionals (àrea del Solsonès), progressaria vers el sud, i de la qual el moviment o migració dels pobles "gals" en podria ser la causa. Aquest moment preibèric seria diferent de l'ibèric pròpiament dit, en què les semblances s'haurien de buscar en l'espai costaner (Cura, Ferran 1969, 129). En aquest primer treball, no resulta tan destacable el que M. Cura exposa sinó el que implícitament ja és possible reconèixer, i que després serà una constant en els treballs posteriors:

- i) El món interior protohistòric, de la Catalunya Central-Interior, té una personalitat pròpia, diferenciada del món costaner. I aquesta personalitat, que es manifestarà sempre a nivell de substrat, caldrà vincular-la més al món continental que no pas al mediterrani.
- ii) La "cultura ibèrica" no es pot considerar un fenomen autòcton, a la zona central-interior de Catalunya.
- iii) El difusionisme és la clau de volta per explicar els canvis culturals.

De fet, aquests tres punts entronquen amb la teoria de Bosch Gimpera (1932, 362) sobre l'existència, a Catalunya, d'uns pobles "ibèrics en sentit estRICTE" i d'uns altres de "no ibèrics amb una capa dominant ibèrica" (*misgetes*) a partir del segle -VI/-IV<sup>2</sup>.

Però també s'entreu, a nivell conceptual, la influència de les teories de Gordon Childe (1925; 1929; 1950) pel que fa a la definició i seriació de les cultures arqueològiques i al difusionisme, línies de pensament dominants i en boga durant els anys 40-60 i bona part dels 70.

Tanmateix, el cos interpretatiu fonamental el trobem exposat en tres treballs publicats el 1972 (Cura 1971-72) i el 1978 (Cura 1976-78; 1978), que proposen una organització de la protohistòria de la Catalunya Central-Interior estructurada en tres etapes: etapa I o de domini del substrat indígena; etapa II o d'aculturació del món interior a partir dels estímuls mediterranis; etapa III o de les grans convulsions indígenes; i etapa IV o de la romanització.

### a) ETAPA I (o del domini del substrat indígena)

Des del final de l'edat del bronze, M. Cura atribueix a la zona central-interior el desplegament de la "Cultura de Merlès" (segles -IX/-VIII)<sup>3</sup>, derivada de les poblacions residuals de les cultures pirinenques post-megalítiques del segon mil·lenni, i influïda molt lleugerament pels contactes amb els pobles veïns (Civilització dels Camps de Túmuls a la Catalunya Occidental i Civilització dels Camps d'Urnes a la Catalunya Vella, ambdues productes de processos migratoris vinguts de l'Europa continental).

### b) ETAPA II o d'aculturació del món interior a partir dels estímuls mediterranis (també anomenada post-hallstàtica o pre-ibèrica)

Etapa de canvi respecte de l'anterior, amb una nova organització social i econòmica, per raó de l'impacte colonial (els grups de Camps d'Urnes de la Catalunya Vella entren en contacte amb l'element colonitzador grec, que donarà origen al poble protohistòric dels Indiquets; el grup dels Camps dels Túmuls de la zona de l'Ebre entra en contacte amb els fenicis). Al final del segle -VII, un grup dels Camps de Túmuls, més o menys culturitzat pel món fenici, i amb coneixement de la metal·lúrgia del ferro, es redirigeix cap al Pirineu, zona de riques pastures,

afectant la Catalunya Central-Interior. Aquest grup cultural ocuparà les valls mitges del Llobregat-Cardener i s'imposarà a les antigues poblacions autòctones de la Cultura de Merlès.

Així mateix, des de la segona meitat del segle -VI existiria un interès del comerç mediterrani per aquestes contrades, l'origen del qual caldria buscar en la sal (a partir de les mines de Cardona) o en l'establiment d'una nova ruta a la recerca de metalls (plata del Pirineu o el bronze atlàntic), per raó de la monopolització per part dels grecs de les rutes i l'accés a les poblacions indígenes de l'Empordà i el golf de Lleó. Com a reacció, es buscarien nous espais de comerç a partir de les desembocadures dels rius.

Aquesta hipotètica ruta comercial es podria veure avalada per la pau que sembla regnar a la zona de la Catalunya Central-Interior respecte de les conques del Francolí i Segre, afectades pels moviments migratoris dels pobles plenament ibèrics (que s'haurien establert allà a començ del segle -IV). Aquest fet marcaria una diferenciació entre les dues zones: d'una banda, les conques del Francolí-Segre, on la presència ibèrica s'anirà assentant amb força; i, de l'altra, la Catalunya Central-Interior, on s'anirien produint un seguit de mutacions, des de la segona meitat del segle -V fins al final del -IV, de resultes de contacte amb els pobles mediterranis, sobretot grecs, a partir de l'expansió del comerç emporità. Això faria evolucionar i transformaria l'estructura social característica de la Cultura de Merlès a la qual s'havia sobreposat el grup cultural dels Camps de Túmuls Occidentals. Aquests canvis podrien concretar-se en els següents punts:

- Agrupament de petits poblats dispersos en uns pocs grans nuclis, que es fortifiquen (com a conseqüència de la inestabilitat dels territoris veïns). Organització urbanística complexa.
- Aparició de manufactures especialitzades: ceràmica grisa, de tradició hallstättica (Cura 1971; 1975b).

El jaciment d'Anseresa, amb la seva divisió cronocupacional, seria l'exemple paradigmàtic del procés<sup>4</sup>:

i) Anseresa A. Fase inicial del jaciment

amb ceràmiques acanalades i de Merlès. Correspondria al pas entre l'edat del bronze i la del ferro.

ii) Anseresa B. Fase d'aculturació i influències mediterrànies.

*Subfase B1.* Influència meridional, fenícia.

*Subfase B2.* Influència grega, a partir de la segona meitat del segle -VI. A aquest moment pertanyerien també les fases antigues del poblament de Castellvell o de Boades.

iii) Anseresa C. Fase final. Moment d'expansió del comerç grec emporità (final segle -V/primer meitat del -IV). Abandó de l'hàbitat, nivells d'incendi als poblats de Castellvell i del Cogulló (aquest darrer en la seva primera fase), i abandó de l'assentament de Costa de la Vila (Cura, Ferran 1977-78).

El final d'aquesta etapa vindria marcat pels nivells de destrucció documentats a la majoria dels hàbitats estudiats, que se situaria entorn del -280.

### c) ETAPA III o de les grans convulsions indígenes

Nou moment cultural, que ve donat per l'arribada del component poblacional ètnicament ibèric, el qual se sobreposaria als nivells de destrucció de Castellvell i el Cogulló, i no reocuparia el poblament d'Anseresa. Aquests fets serien causats per l'existència d'un període d'inestabilitat política que desembocaria en la conquesta, per part dels pobles ibèrics, dels territoris ocupats per les poblacions autòctones d'arrel pirinenca<sup>5</sup>, i que a la Catalunya Central-Interior s'identificaria amb la invasió dels Lacetans (vegeu n. 2): aquest poble ocuparia les comarques del Bages i del Solsonès, mentre que la població preibèrica restaria reduïda a les zones septentrionals (Berguedà). Les causes d'aquests moviments serien:

- El dinamisme transhumant dels pobles "ibèrics" (ocupació en el segle anterior de la depressió sud-occidental procedents del baix Ebre).
- La crisi i bloqueig del comerç emporità (primera meitat del segle -III).

A partir de la segona meitat del segle -III, el panorama s'uniformitza en

funció dels pobles "ibèrics" i el tipus "pirinenc" desapareix. Aquest panorama l'avalarien les excavacions del Cogulló i la seva fase cronocupacional:

i) El Cogulló A. Fase inicial (segles -VI-IV). Acaba, en algunes habitacions, amb un moment d'incendi.

ii) El Cogulló B. Fase de desenvolupament (segles -III). Construcció del complex sistema defensiu.

iii) El Cogulló C. Fase final (c. -100). Es tractaria d'un ample i laxe període de durada, amb un hiatus central que caldria situar durant el segle -II, i una reocupació esporàdica.

Les evidències del Cogulló permetrien afirmar que aquesta zona va ser ocupada a inicis del segle -III per pobles "ibèrics", per Lacetans (altiplans fins al Llobregat) i Ausetans (del Llobregat a les Guilleries). Els pobles "pirinencs" quedarien marginats a zones més al nord (Berguedà, Alt Urgell, Ripollès).

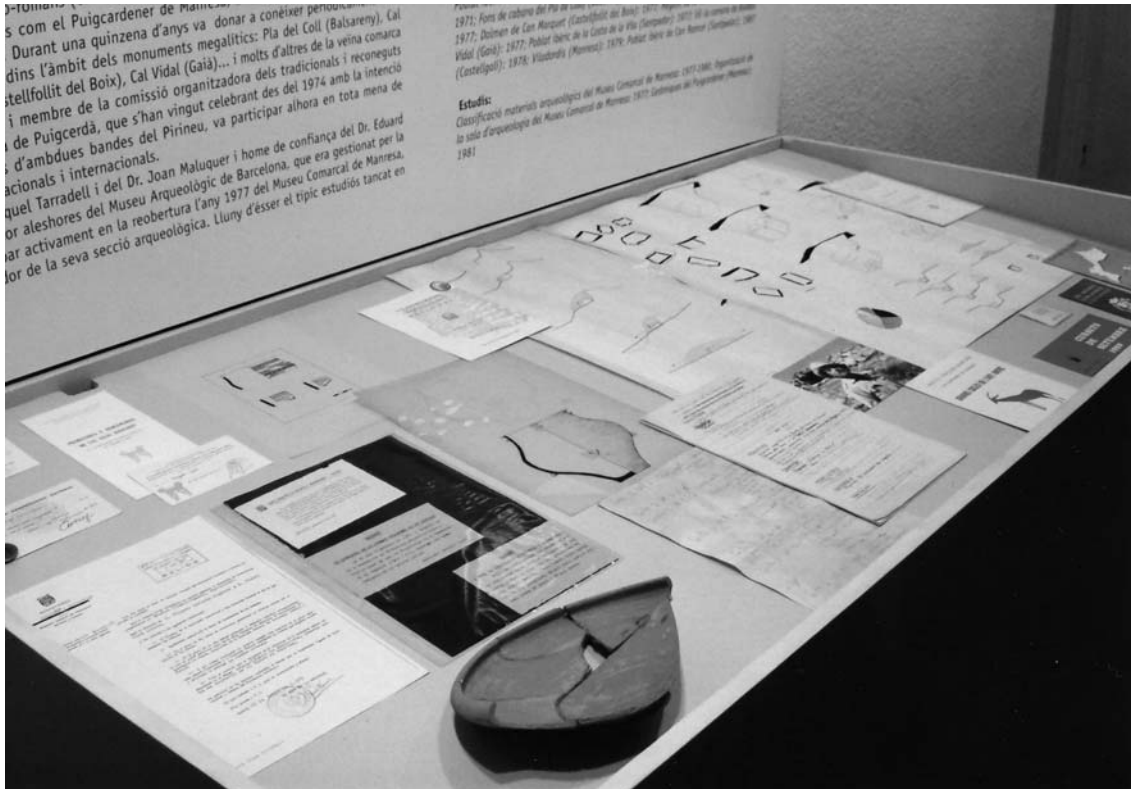
A nivell de cultura material, apareixerien ara les ceràmiques ibèriques oxidades, que trenquen amb la tradició de les grises de l'etapa anterior i semblen tenir més relació amb les ceràmiques del món costaner que no pas amb les de l'Il·l·lgerget occidental.

El final de l'època vindria marcat per la II Guerra Púnica o per la campanya de Cató, amb l'efectiva conquesta romana.

### d) ETAPA IV o de la romanització

A partir de la conquesta romana tindria lloc un abandó dels poblats fortificats coneguts (Castellvell, El Cogulló), i s'evidenciaria un poblament rural dispers a partir de l'ocupació de les àrees de conreu més favorables. Aquesta nova estratègia de poblament s'organitzaria al voltant de nuclis o centres que caldrà entendre'ls més com a mercats que no pas com a poblats fortificats o espais centrals/llocs de control. L'activitat comercial s'incrementa, apareix i es generalitza l'ús de la moneda.

A nivell cultural, es documentaria una ruptura de la unitat de les conques Llobregat-Cardener. La zona del l'alt Cardener, vinculada a les pastures d'estiu, bascularà vers les comarques de l'Urgell. Per contra, la zona de l'alt



Exposició "100 anys d'Arqueologia al Bages", al Museu Comarcal de Manresa, l'any 2004. Apartat dedicat a Miquel Cura.  
 Fotografia Museu Comarcal de Manresa (FV)

Llobregat, la més pobre, s'estanca i entra en decadència: quedarà reduïda a un espai de pas o nus de comunicacions sense personalitat pròpia.

En conclusió, els punts que resumirien l'esquema interpretatiu de M. Cura serien els següents:

- 1- La Cultura de Merlès representa el substrat autòcton característic de la Catalunya Central-Interior anterior a l'edat del ferro.
- 2- A partir del segle -VII, contingents poblacionals relacionables amb la Cultura dels Túmuls Occidentals (d'origen aquità occidental), s'estableixen en aquesta zona, tot substituint o sobreposant-se a la Cultura de Merlès.
- 3- Al llarg de la segona meitat del segle -VI, comencen a aparèixer alguns elements que reflecteixen contactes amb el món i els pobles mediterranis colonitzadors, la influència dels quals s'anirà deixant sentir entre les poblacions de la Catalunya Central-Interior. Comença, doncs, un procés transformador que

les mena cap al món mediterrani, però mantenint un localisme cultural que perdurarà fins al segle -III.

- 4- Vers els final del segle -IV, el poble ibèric dels Lacetans, procedent de l'àrea costanera, s'estableix a la Catalunya Central-Interior per tal de controlar les zones de pas cap al Pirineu i els espais econòmics de la zona. La població indígena de la primera edat del ferro (Cultura de Merlès/Túmuls Occidentals) queda relegada a l'àrea de la conca mitjana-alta del Llobregat.
- 5- La conquesta romana (Segona Guerra Púnica/campanya de Cató) significa el final de la independència d'aquestes poblacions. La seva organització i model d'ocupació de territori es modifica en funció de les necessitats o directrius del nou poder.
- 6- Pèrdua de pes específic dins l'esquema organitzatiu romà. La Catalunya Central-Interior esdevé un espai més aviat marginal, de romanització tardana i de manteniment latent del substrat indígena.

## 2.1. Comentari

L'esquema interpretatiu que M. Cura desenvolupa al llarg de la dècada dels anys 70 és altament tributari de les teories de Mn. Serra Vilaró i, sobretot, de les de Bosch Gimpera, de vegades de manera força acrítica donades les possibilitats analítiques a la seva disposició en aquell moment. Tanmateix, tant l'excavació del Cogulló com la frustrada campanya d'excavacions a Sta. Maria de Merlès, així com els estudis que realitzà dels materials arqueològics procedents de les antigues excavacions d'Anseresa i Castellvell, venen a demostrar la voluntat d'aprofundiment de M. Cura en els plantejaments d'ambdós investigadors. De fet, la percepció que un pot obtenir d'aquests treballs és que, precisament, els estudis dels materials arqueològics que realitzà dels jaciments d'Anseresa, Castellvell i Boades són més un complement o actuen de suport "modernitzador" a les teories de Bosch Gimpera; incideixen, però, específicament en la Catalunya Central-Interior i busquen una especi-

ficat temàtica que la síntesi de Bosch Gimpera no podia oferir.

Amb tot, resulta prou interessant l'aportació també complementària que a les velles teories aporta M. Cura en relació amb la introducció del grup de la Cultura dels Túmuls Occidentals en el procés de conformació de la realitat protohistòrica de la Catalunya Central-Interior. Aquesta idea és manllevada dels estudis del professor J. Maluquer de Motes sobre les poblacions de Camps d'Urnes i el seu establiment a Catalunya (Maluquer de Motes 1946)<sup>6</sup>.

### 3. L'hiatus

Tal com hem comentat més amunt, el període d'exili francès significà per a M. Cura una aturada obligada en els estudis sobre la protohistòria de la Catalunya Central-Interior, i dirigí cada cop més el seu interès cap al món de la prehistòria. Bon exemple d'aquesta dinàmica és la seva producció científica, ja que durant el període 1980-1986 només publicà dos articles que es poden relacionar amb el món de la protohistòria: el 1981, conjuntament amb E. Sanmartí, un treball sobre les ceràmiques gregues de Puig Cardener (Cura, Sanmartí Grego 1981) i, el 1985, un altre sobre les ceràmiques de vernís negre de Can Sotaterra (Cura 1985). Es tracta d'estudis de revisió de materials ceràmics dels museus de Manresa i Solsona que M. Cura realitzà al final dels anys 70. De fet, aquests dos treballs no aporten reflexions de fons respecte de les ja expressades per ell anteriorment, i han d'entendre's més com a posades en valor d'antics materials que per ells mateixos podien generar un interès científic. Tanmateix, a nivell superficial es percep una certa evolució del seu pensament o, si més no, la plasmació escrita, de manera força superficial, de noves influències teòriques.

En el primer treball, es planteja l'estudi de les ceràmiques gregues del jaciment de Puig Cardener com a element que il·lustra o que aporta més informació respecte de l'Etapa II, d'expansió del comerç mediterrani grec i d'Empúries a la Catalunya Central-Interior. En canvi, en l'altre treball, pre-

nent aquest cop com a excusa l'estudi de la vaixel·la de vernís negre del jaciment de Can Sotaterra (el qual serveix per il·lustrar l'Etapa IV), repassa de manera breu la seqüència cronocupal plantejada anys abans, però incorporant-hi un parell de novetats interessants que demostren una certa evolució en la base de l'esquema interpretatiu: d'una banda, introdueix en el discurs un cert vocabulari marxista, amb l'ús d'expressions "règim de producció" o "món capitalista-comercial de l'antiguitat"; de l'altra, a nivell de concepte, sembla voler relacionar la *iberització* amb un procés de canvi de les poblacions indígenes vinculat al fet econòmic, als estímuls econòmics generats pel factor mediterrani colonial (Cura 1985, 111). Sembla, doncs, abandonar les tesis invasionistes per explicar l'evolució de la protohistòria a la Catalunya Central-Interior, però en conserva la seqüència explicativa.

#### 3.1. Comentari

En termes generals, la impossibilitat de dur a terme treball de camp sobre el territori, estudiar directament materials arqueològics o estar al dia de l'evolució particular dels estudis coartaren el desenvolupament de les seves hipòtesis i teories<sup>7</sup>.

Amb tot, sembla que al llarg d'aquest període anà mostrant una certa receptivitat a influències procedents del materialisme cultural, que es veuen reflectides en la desaparició del fet "invasionista" a l'hora d'explicar les causes del procés d'iberització i de canvi cultural, per tal de fer-lo recaure en l'economia. Aquesta hipòtesi, però, no s'explora de manera més aprofundida, sinó que només s'apunta de manera superficial. Igualment, aquest nou posicionament l'apropa a les tesis de Maluquer de Motes a l'hora de concebre l'origen del món ibèric com una evolució de les poblacions autòctones sota l'estímul dels pobles mediterranis.

### 4. El retorn a les antigues concepcions

Al llarg de la segona meitat dels anys 80, l'interès de M. Cura pel món protohistòric de la Catalunya Central-Interior anirà decaient progressivament donada la seva nova responsabilitat al capdavant del jaciment ibèric del Molí d'Espígol, a terres lleidatanes. Amb tot, encara tornarà a posar de manifest el seu pensament sobre aquest tema en dos treballs més.

En el primer, realitzat conjuntament amb E. Sánchez (Cura, Sánchez Campoy 1998), si bé no reprèn l'esperit de síntesi dels estudis dels anys 70, sí que incideix de manera concreta en la problemàtica de la iberització a la Catalunya Central-Interior a partir d'una breu anàlisi històrica i arqueològica del poble preromà dels *Bargusii* (als quals assimilien també els *Bergistani*): aquest poble caldria situar-lo en la zona septentrional de l'actual comarca del Berguedà, vall del Llobregat, i seria el fruit d'un peculiar "procés d'iberització" (recepció d'influències culturals "ibèriques"), a partir del segle -VI, amb la base de les poblacions autòctones de la Cultura de Merlès. Aquest procés, però, es veuria frenat a mitjan segle -III al Bages-Solsonès per la irrupció d'elements ibèrics vinculats al món ilerget, els quals donarien lloc als pobles dels Lacetans i Ausestans; com a conseqüència, les poblacions autòctones haurien quedat relegades a la zona prepirinenca-pirinenca, essent els *Bargusii* un dels seus exponents. Arqueològicament, aquesta hipòtesi es veuria confirmada per les mostres tardanes d'iberització efectiva que mostren els hàbitats de les valls del Llobregat-Cardener, i per la dinàmica de poblament diferencial que s'observa al Berguedà protohistòric<sup>8</sup>. De fet, aquestes consideracions enllacen directament de nou amb les teories de Bosch Gimpera (1932, 403-404), que veu els *Bergistani* com el substrat indígena de la primera edat del ferro evolucionat a partir de la unitat cultural que representava la Cultura de "Marlès-Turó de les Mentides-Vilaplana", els quals quedarien arraconats en la zona de l'alt Llobregat amb l'arribada dels ibers Lacetans al final del

segle -IV/inici del -III. Tanmateix, Cura i Sánchez, incorporaran aquí un concepte nou, el de *Cultura ibèrica de l'Interior* (Cura, Sánchez Campoy 1998, 164) o *Món Ibèric de l'Interior* (Cura 2000, 150), per tal de definir aquestes poblacions autòctones “d'iberització peculiar” a partir de la Cultura de Merlès<sup>9</sup>.

El darrer treball, més de síntesi però dirigit vers l'àmbit preibèric, repren les idees que havien caracteritzat el seu pensament original, amb matisacions: l'iberisme a la Catalunya Central-Interior seria un fet tardà, arribat per influències o portat per elements aliens al substrat indígena típic, emparentat amb la Cultura de Merlès. Aquesta propagació seria causada per la transhumància, que hauria connectat les zones ibèriques de pastures d'hivern amb les zones centrals-interiors de Catalunya i pirinenques de pastures d'estiu.

#### 4.1. Comentari

Malgrat semblés que en l'etapa anterior M. Cura incorporava nous elements a les seves hipòtesis, i que podien servir de base per a una reorientació dels plantejaments inicials, la seva reaparició en l'escena científica catalana mostra clarament que no els havia abandonat, sinó que únicament n'havia matisat alguns aspectes amb l'esperança de reprendre el treball. És més, la “fidelitat” tant respecte de les teories de Bosch (com molt bé es percep en el treball sobre els *Bargusii*), com en relació amb l'ús de les tesis difusionistes i invasionistes per tal d'explicar el fenomen de la iberització a la Catalunya Central-Interior, continuava ben present. Tanmateix, les aportacions més destacables les trobaríem en la introducció, d'una banda, de l'expressió “Cultura ibèrica de l'interior” (i més aviat, segons M. Cura, poc “ibèrica”) per definir la realitat cultural que provoca el peculiar procés d'iberització de la població autòctona d'aquest àmbit geogràfic; de l'altre, de la consideració de la transhumància com a fenomen economicosocial lligat a la mobilitat i a la difusió d'influències, idees i grups humans.



El Cogulló de Sallent, el principal poblat ibèric del Bages, va ser estudiat per Miquel Cura i Anna M. Ferran fa ara mig segle, aproximadament (Foto Salvador Redó/Regió 7).

#### 5. Els estudis sobre el món ibèric a la Catalunya Central-Interior respecte de les aportacions de M. Cura

Després dels treballs inicials de M. Cura al llarg dels anys 70, durant la dècada posterior i, en certa mesura, com a conseqüència de la seva absència efectiva en l'arena científica catalana, l'espai interpretatiu del món protohistòric a la Catalunya Central-Interior es veurà ocupat per diversos autors, els quals prendran com a base les compilacions de M. Cura, però arribaran a conclusions substancialment diferents. Així, durant la primera meitat dels anys 80, es donen les aportacions més destacables que marcaran, de fet, la línia interpretativa que actualment sembla seguir-se.

Potser les que més han influït, a nivell de base, hagin estat les de G. Ruiz Zapatero. Aquest autor s'interessà fonamentalment pels períodes del bronze final i de l'edat del ferro preibèrica, així com pel procés d'iberització. En la part que dedicà a la Catalunya Central-Interior dins el seu treball sobre els camps d'urnes a la península Ibèrica (Ruiz Zapatero 1983, 266-268), considerà que en aquesta zona hauria exis-

tit una fàcies de bronze final local, lligada al món postmegalític pirinenc, que identificà amb la Cultura de Merlès. En aquest context, haurien arribat els primers influxos dels camps d'urnes, procedents de la Cerdanya i l'alt Segre, als quals caldria atorgar-los una cronologia alta, però només haurien afectat la vall alta del Llobregat. En una segona fase de camps d'urnes recents, es detectarien unes noves penetracions, aquest cop de filiació cultural mailhaciana, que haurien seguit el mateix camí o potser també arribat des del Segre mig. A partir del segle -VIII, els influxos procedirien del Segre mig, del grup dels Camps d'Urnas del Segre, que haurien estat els responsables de l'aculturació de les poblacions del bronze final local, autòctones. Ja en una fase més tardana, dins d'un horitzó preibèric, es donarien els primers contactes colonials, amb fenicis (primera meitat del segle -VI) i grecs (segona meitat), la qual desembocaria en el període ibèric antic.

Segons G. Ruiz Zapatero (1983-84, 60-70), els factors que explicarien l'interès del comerç mediterrani per aquesta zona serien la densitat de poblament i els recursos locals (agropècuaris, explotació de la sal i de mines de ferro/plata). Aquest comerç colo-

nial seria la causa d'un canvi en la dinàmica econòmica de les poblacions indígenes, que passarien d'un sistema productiu basat en l'autosuficiència a un altre encaminat vers la consecució d'excedents per poder fer front als intercanvis; la qual cosa comportaria una jerarquització progressiva de la societat i la creació de grups de poder que controlarien els mitjans de producció i l'accés als recursos, essent aquest el fonament transformador que conformaria la "base" ibèrica dels territoris de la Catalunya Central-Interior.

També cal citar entre les aportacions més destacades la de J. Padró, que assajà una síntesi de l'evolució del poblament de la zona, en termes formalment similars als exposats per M. Cura, però amb resultats divergents. Aquest investigador (Padró 1987) plantejà una evolució cultural estructurada en cinc períodes cronològics (bronze final, transició bronze final/primera edat del ferro, primera edat del ferro, segona edat del ferro i romanització), que s'iniciaria amb les penetracions de la Cultura dels Camps d'Urnes des del nord dels Pirineus, l'evidència de les quals serien la presència de les necròpolis tumulars, i que es combinaria amb el substrat cultural hereu del bronze mig. Durant el pas del bronze final a la primera edat del ferro es donarien els primers exemples d'urbanisme ben estructurat (e.g. poblat d'Anseresa), els quals s'ampliarien considerablement al llarg de la primera edat del ferro. En aquest període apareixerien les primers influències mediterrànies (fenícies i gregues), que arribarien a través de les conques del Llobregat-Cardener, i també es produirien les primeres ceràmiques a torn. La segona edat del ferro vindria marcada per l'expansió del comerç grec emporità que actuaria de catalitzador econòmic i vehicle d'influències culturals; aquests estímuls haurien portat a les poblacions disperses del Solsonès-Bages-Berguedà meridional a agrupar-se i organitzar-se en unitats i hàbitats de més entitats, poblats emmurallats, per tal de controlar el territori i les fonts de recursos, cosa que hauria provocat importants tensions entre ells; en canvi, la zona més septentrional hauria romàs aliena a aquest

procés. Per últim, la conquesta romana hauria comportat l'abandó dels poblats fortificats i de les maneres de vida anteriors, així com la reorganització de l'ocupació del territori en funció d'assentaments rurals i nuclis de poblament privilegiats pel poder romà, que n'ostentarien el control; s'introduiria l'economia monetària i s'impulsaria l'agricultura.

A partir de la segona meitat de la dècada, cal fer esment també als treballs de E. Sánchez al Bages, Berguedà, Lluçanès i Solsonès (Sánchez Campoy 1986-89; 1987; 1990a; 1990b; 1991), que malgrat prendre com a punt de sortida les aportacions i els estudis de M. Cura, tampoc en comparteix els plantejaments interpretatius sobre el procés d'iberització: aquest investigador el veu com un fenomen particularitzat de cada substrat cultural (que en el cas de la Catalunya Central-Interior seria l'evolució de la Cultura de Merlès durant la primera edat del ferro), a partir de la recepció dels estímuls mediterranis. Considera que hi hauria una diferència marcada entre les poblacions de la zona nord del Berguedà, econòmicament definides com a ramaderes i vinculades al món cerdà pirinenc, i les zones més meridionals del baix Berguedà, Bages i fins i tot Solsonès, agrícoles, que s'iberitzarien paral·lelament a les poblacions de la costa, a partir del segle -VI/-V. De fet, segons E. Sánchez, un factor fonamental que determinaria la iberització i "ibericitat" dels pobles de la Catalunya Central-Interior hauria estat la base econòmica, agrícola en el cas dels "iberitzats" i ramadera en la dels menys receptius a aquests estímuls, de l'espai prepirinenc; igualment, la dinàmica i l'estratègia del poblament seguirien patrons diferencials.

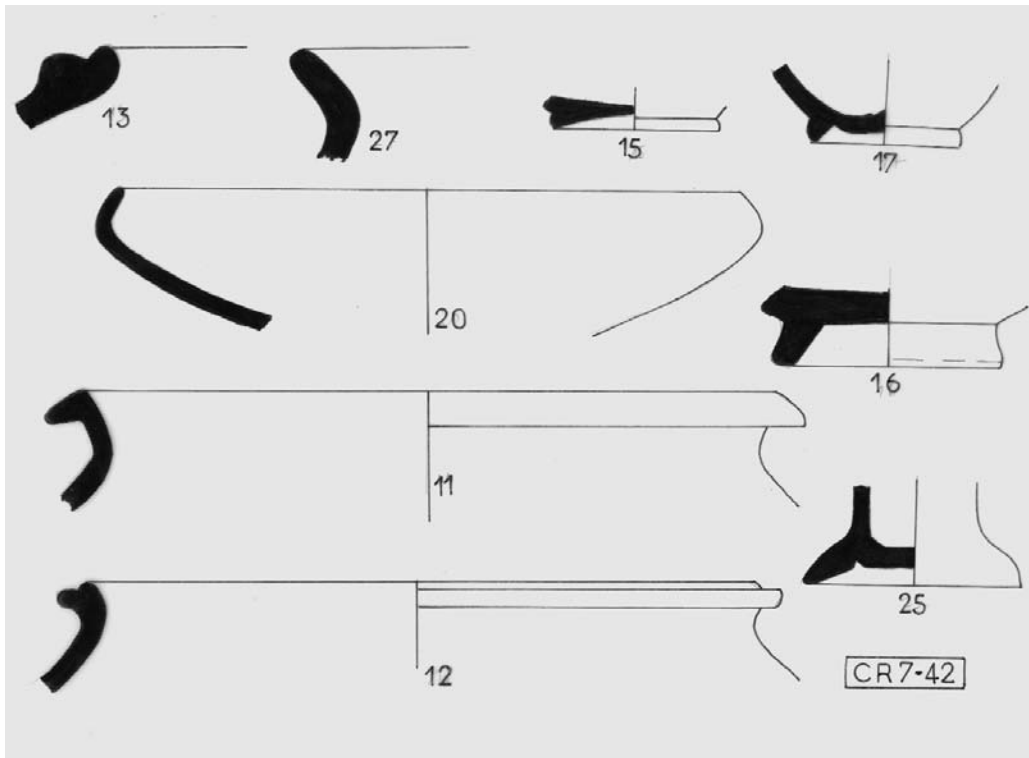
Amb l'inici del nou mil·lenni, es renovà l'interès per la protohistòria de la Catalunya Central-Interior, i els estudis sobre el món ibèric han recobrat un impuls notable. En aquesta nova dinàmica s'insereixen els treballs d'A. Broch i de l'equip del Centre d'Estudis Lacetans (CEL), que han desplegat plantejaments, en certa mesura, divergents.

Els estudis d'A. Broch (2004) apor-ten com a gran novetat la posada en

qüestió de l'existència del poble iberdels Lacetans, en funció d'una anàlisi crítica de les fonts grecollatines i de la deconstrucció d'alguns mites que sobre l'estudi d'aquesta ètnia s'havien anat assumint des de l'època de Serra Vilaró i Bosch Gimpera.

Per la seva banda, l'equip del CEL desenvolupa des del 1996 un vast projecte de recerca arqueològica (*Estratègies d'ocupació del territori i la seva evolució a la comarca del Solsonès des de la protohistòria fins a l'època medieval*), en el marc del qual no només es considera el reestudi (i reexcavació) d'antics jaciments, sinó també l'obertura i posada en valor de nous. En aquest sentit, val la pena esmentar els treballs duts a terme en el camp de sitges de St. Esteve d'Olius (Olius, Solsonès) (Asensio *et al.* 2003), o la represa de les excavacions als petits *oppida* del Cogulló i de Castellvell i al camp de sitges de St. Miquel de Sorba (Asensio *et al.* en premsa). Fruit d'aquestes investigacions, la proposta de síntesi que aporta aquest equip sobre la iberització del territori (eix Llobregat-Cardener) i la seva organització política posa l'èmfasi, a partir de les evidències arqueològiques, en la caracterització i evolució cronològica dels assentaments, així com llur significació politicoeconòmica dins un model d'ocupació i organització territorial propi. Per a aquests investigadors (Asensio *et al.* 2001; en premsa), des d'una data tan primerenca com el segle -VI, ja es donaria en el territori del Solsonès un procés peculiar de sedentarització de la població, amb una organització protourbana de l'hàbitat (tal com deixaria entreveure la fase més antiga de Castellvell), el qual, a partir del segle -V, estaria plenament consolidat. Aquest procés, caldria entendre'l, de fet, en paral·lel a l'adquisició de tots els elements/característiques que ens permeten parlar "d'iberització" (urbanisme complex, arquitectura domèstica i civil –sobretot defensiva– d'entitat, aparició del torn, fixació estable de relacions comercials amb el món mediterrani, primeres mostres epigràfiques de la llengua ibèrica). S'esdevindria contemporàniament al que succeeix a les terres costaneres de Catalunya, tot posant al mateix nivell cro-





Plats i gerros del jaciment iberoromà de Can Ramon (Santpedor). Dibuix de M. Cura. Fons Miquel Cura i Morera - Museu Comarcal de Manresa

nològic i de desenvolupament els processos d'iberització de la costa i de l'interior (eix Llobretat-Cardener). Tanmateix, la reflexió més interessant d'aquest equip gira a l'entorn de la situació d'aquest àmbit territorial al segle -III, en un moment avançat del període ibèric ple: a partir de l'estudi dels nuclis d'activitats econòmiques especialitzades (i.e. els camps de sitges) plantegen una necessària connexió amb els mateixos tipus d'assentaments que es troben a l'àrea de la costa central catalana, d'àmbit laietà, més nombrosos i de major entitat. Això els porta a considerar un funcionament en xarxa, coordinat, d'ambdues àrees geogràfiques (costa-interior) en funció de l'obtenció, acumulació i distribució del cereal, que fins i tot tindria un sentit polític, és a dir, que podrien haver operat com a espais polítics confederats o formar part d'una mateixa unitat política.

## 6. Conclusió

Com a conclusió podem afirmar que, si bé bona part de les hipòtesis i els plantejaments de M. Cura sobre la protohistòria de la Catalunya Central-

Interior han estat qüestionades i superades, cal reconèixer-li dues aportacions fonamentals de base. D'una banda, el fet que el seu treball pioner ressitua aquest espai geogràfic català en el mapa científic després de dècades d'oblit, tot mostrant-ne la potencialitat i importància. De l'altra, l'evident mestratge que la seva tasca significà, com a arqueòleg de camp i historiador, per als investigadors que posteriorment han tractat aquestes problemàtiques.

Als ulls actuals, el treball de M. Cura sobre el món ibèric de la Catalunya Central-Interior se'ns presenta com l'última baula d'una llarga tradició arqueològica normativista, d'arrel historicocultural, que va caracteritzar la famosa "escola de Barcelona" des dels anys 20-30 fins als anys 70, però que també combina i conté la influència dels treballs de Gordon Childe en el camp de la prehistòria, a l'hora d'emprar una metodologia explícita i una teoria històrica i social, marcadament difusionista. La preocupació fonamental de M. Cura era l'estudi de les evidències ceràmiques, que entenia com a reflex del comportament social, econòmic i fins i tot polític de les societats preromanes.

En aquest sentit, podríem veure en M. Cura el darrer epígon de Bosch Gimpera, que rep en certa manera la seva herència a través del mestratge dels professors Maluquer de Motes i Tarradell, cosa que el posiciona clarament des del punt de vista acadèmic. Tanmateix, la seva capacitat per reconèixer el mèrit, la qualitat i l'esforç que implica el treball arqueològic, li va fer valorar la tasca d'altres investigadors que, com ell, havien orbitat i orbitaven a l'entorn del món acadèmic "oficial" i que, per aquesta condició d'*outsiders*, havien romàs d'alguna manera en la perifèria del reconeixement científic. És el cas de Mn. Serra Vilaró i, a un altre nivell, de Mn. Llorens, el seu successor al capdavant del Museu Diocesà de Solsona.

M. Cura va voler integrar i combinar ambdues vessants, ambdues "línies de treball", convençut que no eren incompatibles; i potser aquesta convicció el va portar, espitjar fins i tot, a treballar fora dels cercles acadèmics, empès també per allò que ell considerava més com la plena llibertat de pensament i de paraula. De fet, el mateix caràcter antigregari, dialèctic, inconformista i tossut que el va dominar tota la vida va servir d'exemple a



El Cogulló (Sallent, Bages). (Foto: S.Redo/Regió7)

**24).- EXCAVACIONES EN EL COGULLO**

De vuelta de las excavaciones de Rosas, en el mes de Julio, el abogado manresano Xavier Sifjar, me llamo para haber si quería asumir la dirección de la nueva Junta Municipal de Historia, Arqueología de Sallent, que con el permiso del Dr. Eduardo Ripoll, estaba excavando en el poblado ibérico de El Cogulló (Vistado en 1965)

En Sallent me puse de acuerdo con los Sres. Campmí y Villuendas, estos habían abierto una cata de N-S, frente a una pared, en la que hallaron una puerta, pero ahora dicha cata de 15 m. de longitud, quedaba cortada por una pared en el N. Los hallazgos en dicha zona fueron muy interesantes.

Entonces empecé a dirigir las excavaciones, en primer lugar hice limpiar el otro lado de la pared A en la que hay la puerta, pero a un metro una nueva pared nos empezó a preocupar, entonces decidí abrir un nuevo camino de dirección N-S al lado E. de la pared A, tras cargar una pared de viga que iba desde la pared A, en dirección E, con la cual descubrimos una nueva puerta, pero el nivel de esta nueva puerta, situada 2, con la entrada 1, el nivel era muy inferior.

Quadern de "Excavaciones I desde 1965 hasta septiembre de 1967", de Miquel Cura. Fons Miquel Cura i Morera - Museu Comarcal de Manresa

molts. I que altres, naturalment, van decidir obertament ignorar i menysprear.

Però els seus plantejaments científics també tenen una important càrrega ideològica implícita, extensió directa i inevitable de l'home polític que sempre va ser. La reivindicació i el retorn a les propostes de Bosch Gimpera en són un clar exemple, com voler buscar o connectar la legitimitat científica de la modernitat amb l'època de Bosch, moment de llibertat, obertura i avenç intel·lectual, truncat violentament amb la guerra civil, que semblava que, poc a poc, s'anava recuperant als anys 70. No és que menystingués la feina feta durant l'època de la dictadura, sinó que la considerava manifestament col·laboracionista i justificadora d'un "pensament únic" oficial, que anava en contra de la llibertat interpretativa, la discussió i el diàleg de les propostes innovadores<sup>10</sup>. O, per contra, excessivament sèptica i positivista, centrada i amagada rere la cortina de l'obtenció de "dades" i de la descripció d'aquestes com a finalitat última del treball arqueològic. I com a reacció a tot això, va voler posar sobre la taula les velles teories de Bosch, la seva capacitat de síntesi i la seva valentia interpretativa, la seva actualitat i validació a la llum de les noves dades que la nova arqueologia catalana anava posant de manifest i traient a la llum. Amb els anys, naturalment, va anar moderant aquesta postura, però mai la va abandonar obertament i per aquest fet va continuar essent considerat un *outsider* tota la seva vida, simplement per coherència.

## NOTES

1. En un dels seus treballs afirma "A partir de 1971, i a través de diferents articles, hem anat posant al dia la tasca de mossèn Serra, i en concret aquella que fa referència al moment pre-romà, és a dir, al procés d'iberització de les comarques centrals de Catalunya" (Cura 1985, 105).
2. Segons Bosch Gimpera (1932, 380-381 i 396-398), a la Catalunya interior s'hauria donat una continuïtat de la població autòctona, els orígens de la qual caldria remuntar a la cultura de les coves del neolític i l'eneolític, i que hauria desembocat en la Cultura de "Marlés-Turó de

- les Mentides-Vilaplana" (sic); aquesta cultura indígena, relativament uniforme arreu del territori català, no s'hauria vist afectada, a la Catalunya interior, per l'arribada de la "civilització hallstàtica", i només hauria estat substituïda per la conquesta dels Lacetans, poble ibèric-misgeta procedent de la costa central catalana, que hauria ocupat les valls del Llobregat-Cardener al final del segle -IV/-III.
3. El nom prové del jaciment homònim excavat per Mn. Serra Vilaró (1915-20). L'interès per aquest grup cultural portà M. Cura, amb la col·laboració de J. Rovira, a plantejar noves intervencions al jaciment l'any 1973, el resultat de les quals no fou gens satisfactori i que no aportaren excessives novetats a allò ja conegut anteriorment (Cura, Rovira 1976).
  4. De fet, segons M. Cura, Anseresa tindria el seu origen en el procés de desplaçament del grup dels Camps de Túmul de l'Ebre cap a les zones pirinenques i la influència que aquests exerciren sobre les poblacions indígenes de la Cultura de Merlès. La planta oval del jaciment, amb les seves cases radials que mostrarien grups domèstics individuals (llars de foc en cada estructura), porta a Cura a pensar en una etapa de sedentarització de les poblacions mòbils indoeuropees, dels pobles ramaders centreuropeus, donat que aquest tipus d'urbanisme tindria el seu origen en els *wagenburg* o cercles de carros per guardar el ramat.
  5. Aquestes poblacions "autòctones d'arrel pirinenca", població "preibèrica" o "pobles pirinencs" (vegeu infra), no són una altra cosa que el substrat de la Cultura de Merlès, amb les aportacions del grup dels Túmul Occidentals, que després de la "invasió ibèrica" quedaran relegades a la conca alta del Llobregat, fins a la romanització. De fet, aquesta idea enllaça directament amb les teories de Bosch Gimpera sobre el poble dels Bergistans: aquests serien el substrat autòcton que havia caracteritzat la unitat cultural de la primera edat del ferro a aquestes terres, hereu de la Cultura de "Marlès-Turó de les Mentides-Vilaplana", que quedarà isolat en la conca mitja-alta del Llobregat després de la conquesta lacetana d'aquests territoris a començ del segle -III (Bosch Gimpera 1932, 403-404).
  6. Curiosament, M. Cura no seguí les hipòtesis que sobre la conformació del món ibèric havia expressat el seu mestre J. Maluquer de Motes, sinó que anà a cercar la legitimitat en les teories invasionistes de Bosch Gimpera. Maluquer de Motes veia la cultura ibèrica com la conseqüència d'un procés de recepció d'influències procedents del món mediterrani (fenicis i grecs) per part de les poblacions indígenes, hereves de la tradició cultural del bronze final i el primer ferro, i que cristal·litzaria en un nou model social, polític i cultural (Maluquer de Motes 1955; Arribas 1965). Tanmateix, altres autors contemporanis (Tarradell 1962, 265-

275), qüestionaven més o menys veladament aquesta concepció i semblaven enllaçar també tímidament amb les idees de Bosch Gimpera.

7. Aquest fet pot veure's clarament en l'anunci o cita de treballs que mai arribaren a publicar-se, com ara els estudis monogràfics plantejats sobre la vaixella grega de Puig Cardener i Boades (Cura 1976-78, 341, n. 33; Cura, Ferran 1977-78, 190, n. 12 i 13).
8. En un treball posterior, en solitari, E. Sánchez es desdiria de tal hipòtesi, tot considerant una opció més lligada a l'evolució autòctona de les poblacions interiors (Sánchez Campoy 1990b, 222-224).
9. Curiosament, també Bosch Gimpera (1915-20, 688) havia usat un terme similar per definir, precisament, la fàcies cultural de l'interior de Catalunya durant la primera edat del ferro (*Cultura/civilització de l'Interior*).
10. En un dels seus treballs sobre la conformació del món ibèric a les terres de la Catalunya Central-Interior exposa clarament, respecte de les hipòtesis de Bosch Gimpera entorn de l'iberisme i les seves diferències internes que "aquesta divisió no fou seguida pels investigadors dels anys 1939-1970 que unificaren ambdós grups sota el nom d'«ibers» a tots els pobles de Catalunya a fi de donar una presència d'unitat amb la resta del Llevant i al Sud-est a la fi de consolidar en el seu passat remot la unitat històrica d'Espanya" (Cura 1978, 183, n. 38).

## BIBLIOGRAFIA

Arribas 1965

A. Arribas, *Los Iberos*, Barcelona, 1965.

Asensio et al. 2001

D. Asensio, R. Cardona, C. Ferrer, J. Morer, J. Pou, Tipus d'assentaments i evolució del poblament ibèric a la Catalunya Central (eix Llobregat-Cardener), a A. Martín Ortega, R. Plana (eds.), *Territori polític i territori rural durant l'edat del ferro a la Mediterrània occidental (= Monografies d'Ullastret 2)*, Ullastret, 2001, pp. 183-201.

Asensio et al. 2003

D. Asensio, R. Cardona, C. Ferrer, J. Morer, J. Pou, El jaciment ibèric de Sant Esteve d'Olius (Olius, Solsonès): un centre d'acumulació d'excedent agrícola del segle III aC a la Lacetània. *Actes de les Jornades d'Arqueologia i Paleontologia 2000. Comarques de Lleida* (Lleida 2000) Barcelona, 2003, pp. 253-264.

Asensio et al. en premsa

D. Asensio, R. Cardona, J. Morer, J. Pou, B. Gil, F.J. Cantero, C. Ferrer, El poblament ibèric al Solsonès: un estat de la qüestió a partir dels treballs del Centre

d'Estudis Lacetans. *I Jornades d'Arqueologia de la Catalunya Central* (Manresa, 28-30 octubre 2010), en premsa.

Bosch Gimpera 1915-1920

P. Bosch Gimpera, L'estat actual de la investigació de la cultura ibèrica, *Anuari de l'Institut d'Estudis Catalans VI*, 1915-1920, pp. 671-694.

Bosch Gimpera 1932

P. Bosch Gimpera, *Etnologia de la península Ibèrica*, Barcelona, 1932.

Broch 2004

A. Broch, De l'existència dels lacetans, *Pyrenae* 35, 2, 2004, pp. 7-29.

Castany, Cura 1994

J. Castany, M. Cura, Prehistoriador i protohistoriador, a Revelar el passat. *Home natge a Joan Serra i Vilaró en el XXV aniversari de la seva mort*, Tarragona-Solsona, 1994, 32-41.

Cura 1971

M. Cura, A cerca de unas cerámicas grises con decoración estampillada en la Catalunya prerromana, *Pyrenae* 7, 1971, pp. 47-60.

Cura 1971-72

M. Cura, El poblament prerromà en les comarques centrals de Catalunya, *Boletín Arqueológico*, época IV, Fascs. 113-120, 1971-72, pp. 55-67.

Cura 1973a

M. Cura, Nuevos datos para el estudio del poblamiento prerromano en la región central de Catalunya. *XII Congreso Nacional de Arqueología* (Jaén 1971), Saragossa, 1973, pp. 875-881.

Cura 1973b

M. Cura, Sobre els inicis de la vida urbana en el món indígena de Catalunya: Anseresa. *VII Symposium de Prehistoria Peninsular* (Badalona 1973) (sense editar).

Cura 1975a

M. Cura, Consideraciones sobre los enteramientos en cistas neolíticas y su evolución posterior en Cataluña. *XIII Congreso Nacional de Arqueología* (Huelva 1973), Saragossa, 1975, pp. 279-288.

Cura 1975b

M. Cura, Nuevos hallazgos de cerámica estampillada gris prerromana en Cataluña, *Pyrenae* 11, 1975, pp. 173-175.

Cura 1976

M. Cura, El grup cultural de les cistes neolítiques del pre-Pirineu català: "El Solsonià". *Ier Col·loqui Internacional d'Arqueologia de Puigcerdà* (Puigcerdà, 1974) (= *Cypsela* 1), Puigcerdà, 1976, pp. 49-52.

Cura 1976-78

M. Cura, Aportaciones al conocimiento del proceso de iberización en el interior de Cataluña. *Simposi Internacional Els Ori-*

- gens del món ibèric* (Barcelona-Empúries 1977) (= *Ampurias* 38-40), Barcelona, 1976-78, pp. 331-343.
- Cura 1978
- M. Cura, Contribució a l'estudi de les poblacions pre-romanes de l'interior de Catalunya. 2 *Col·loqui Internacional d'Arqueologia de Puigcerdà* (Puigcerdà 1976), Puigcerdà, 1978, pp. 177-188.
- Cura 1985
- M. Cura, Les ceràmiques de vernís negre de Can Sotaterra a Solsona i l'estratigrafia comparada dels jaciments pre-romans del Solsonès, *Faventia* 7, 2, 1985, pp. 105-113.
- Cura 1987
- M. Cura, L'horitzó campaniforme antic als Països Catalans, *Fonaments* 6, 1987, pp. 97-128.
- Cura 1993
- M. Cura, Les ceràmiques de vernís negre del poblament pre-romà del Castellvell de Solsona, *Gala* 2, 1993, pp. 137-142.
- Cura 1995
- M. Cura, De l'Ebre als Pirineus: continuïtat vs. substitució, a J. Rovira (ed.), *Models d'ocupació, transformació i explotació del territori entre el 1600 i el 500 a.n.e. a la Catalunya meridional i zones limítrofes de la depressió de l'Ebre* (St. Feliu de Codines 1994) (= *Gala* 3-5), St. Feliu de Codines, 1995, pp. 423-426.
- Cura 2000
- M. Cura, Les ceràmiques gregues i de vernís negre del jaciment de Sant Miquel de Sorba (Montmajor, Barcelona), *Quaderns de Prehistòria i Arqueologia de Castelló* 21, 2000, pp. 137-151.
- Cura 2006
- M. Cura (†), *El jaciment del Molí d'Espígol (Tornabous-Urgell). Excavacions 1987-1992* (= *Monografies MAC-Barcelona* 7), Barcelona, 2006.
- Cura, Falomir 2002-03
- M. Cura (†), F. Falomir, Excavacions arqueològiques a la Torre del Prospinal (Pina de Montalgrao, l'Alt Palància). La campanya del 2001, *Quaderns de Prehistòria i Arqueologia de Castelló* 23, 2002-2003, pp. 173-186.
- Cura, Ferran 1969
- M. Cura, A.M. Ferran, El poblado prerromano de 'El Cogulló' (Sallent-Barcelona), *Pyrenae* 5, 1969, pp. 115-130.
- Cura, Ferran 1977-78
- M. Cura, A.M. Ferran, El poblament pre-romà de la Costa de la Vila (Santpedor, Bages), *Pyrenae* 13-14, 1977-78, pp. 181-191.
- Cura, Rovira 1976
- M. Cura, J. Rovira, Consideracions sobre el poblament del bronze final de Merlès (Sant Pau de Pinós, Barcelona). *Ier Col·loqui Internacional d'Arqueologia de Puigcerdà* (Puigcerdà, 1974) (= *Cypsela* 1), Puigcerdà, 1976, pp. 101-104.
- Cura, Sánchez Campoy 1998
- M. Cura, E. Sánchez Campoy, Un poble preromà mal conegut. Els *burgusii* o *bergistani* de l'interior de Catalunya. Estat de la qüestió històrica i arqueològica, a M. Mayer, J.M. Nolla, J. Pardo (eds.), *De les estructures indígenes a l'organització provincial romana de la Hispània Citerior. Actes de les Jornades Internacionals d'Arqueologia Romana* (Granollers 1987) (= *Ítaca Annexos* 1), Barcelona, 1998, pp. 163-173.
- Cura, Sanmartí Grego 1981
- M. Cura, E. Sanmartí Grego 1981, Sobre els orígens de la ciutat de Manresa. Les ceràmiques gregues de Puig Cardener, *Faventia* 3, 1, 1981, pp. 115-133.
- Cura, Vilardell 1987
- M. Cura, R. Vilardell, Origen i evolució del megalitisme a les comarques centrals i occidentals de Catalunya: del neolític mitjà a l'edat del bronze. *Cota Zero* 3, 1987, pp. 76-80.
- Gordon Childe 1925
- V. Gordon Childe, *The Dawn of European Civilization*, Londres, 1925.
- Gordon Childe 1928
- V. Gordon Childe, *The Most Ancient East*, Londres, 1928.
- Gordon Childe 1950
- V. Gordon Childe, *Prehistoric Migrations in Europe*, Londres, 1950.
- Llorens 1976
- A. Llorens, Mn. Joan Serra i Vilaró 1876-1960. Perfil de l'arqueòleg, *Cypsela* 1, 1976, pp. 17-19.
- Maluquer de Motes 1946
- J. Maluquer de Motes, Las culturas hallstätticas en Catalunya, *Ampurias* VII-VIII, 1945-46, pp. 115-184.
- Maluquer de Motes 1955
- J. Maluquer de Motes, El proceso histórico de las primitivas poblaciones peninsulares. II, *Zephyrus* VI, 1955, pp. 241-255.
- Padró 1987
- J. Padró, El poblamiento ibérico en el interior de Cataluña. *Iberos. Actas de las I Jornadas sobre el Mundo Ibérico* (Jaén 1985), Jaén, 1987, pp. 35-55.
- Ruiz Zapatero 1983
- G. Ruiz Zapatero, *Los Campos de Urnas del NE de la Península Ibérica*, Madrid, 1983.
- Ruiz Zapatero 1983-84
- G. Ruiz Zapatero, El comercio protocolonial y los orígenes de la iberización: dos casos de estudio, el Bajo Aragón y la Cataluña interior, *Kalathos* 3-4, 1983-84, pp. 51-70.
- Sánchez Campoy 1986-89
- E. Sánchez Campoy, La iberización a la conca alta del Llobregat. Estat actual de la recerca, *Empúries* 48-50, II, 1986-89, pp. 282-291.
- Sánchez Campoy 1987
- E. Sánchez Campoy, *El poblament pre-romà del Bages. El poblament pre-romà a les valls mitjanes del Llobregat i del Cardener*, Manresa, 1987.
- Sánchez Campoy 1990a
- E. Sánchez Campoy, Del bronze final a l'edat del ferro, a J. Castany, E. Sánchez Campoy, L.A. Guerrero, J. Carreras, R. Mora, G. Vila, *El Berguedà: de la prehistòria a l'antiguitat*, Berga, 1990, pp. 181-195.
- Sánchez Campoy 1990b
- E. Sánchez Campoy, L'època ibèrica, a J. Castany, E. Sánchez Campoy, L.A. Guerrero, J. Carreras, R. Mora, G. Vila, *El Berguedà: de la prehistòria a l'antiguitat*, Berga, 1990, pp. 197-225.
- Sánchez Campoy 1991
- E. Sánchez Campoy, Distribució del poblament i control del territori a la conca alta del Llobregat en època ibèrica. *Simposi Internacional d'Arqueologia Ibèrica. Fortificacions. La problemàtica de l'Ibèric Ple (segles IV-III a.C.)* (Manresa 1991), Manresa, 1991, pp. 321-324.
- Serra Vilaró 1915-20
- J. Serra Vilaró, Troballa protohistòrica a Marlès, *Anuari de l'Institut d'Estudis Catalans* VI, 1915-1920, pp. 573-578.
- Tarradell 1962
- M. Tarradell, *Les Arrels de Catalunya*, Barcelona, 1962.

**Jordi Principal**

Museu d'Arqueologia de Catalunya

**Roser Vilardell**

Universitat de Barcelona