



ARQUEOLOGIA I PATRIMONI ARQUITECTÒNIC

RESULTATS PRELIMINARS DE LA PRIMERA CAMPANYA D'EXCAVACIÓ AL JACIMENT DE PUIG CIUTAT (ORISTÀ, OSONA)

EKHINE GARCIA, CARLES PADRÓS, ÀNGELS PUJOL, ROGER SALA, ROBERT TAMBA
Equip d'investigació de Puig Ciutat - SOT Prospecció Arqueològica

*Preliminary results of the first campaign of excavation at the archaeological
site of Puig Ciutat (Oristà, Osona)*

Durant l'estiu de 2010 s'ha dut a terme la primera campanya d'excavació arqueològica al jaciment de Puig Ciutat (Oristà, Osona). Aquesta perseguia avaluar l'extensió i la potencialitat científica del jaciment de cara a la recerca posterior. Per assolir els objectius marcats s'ha emprat una metodologia multidisciplinària, combinant les últimes tècniques en prospecció geofísica i l'excavació de sondejos. Els treballs han permès posar de manifest la importància de l'assentament, amb una ocupació superior a les 5,1 ha, i una fase final datable al segle I aC.

Paraules clau: arqueologia, geofísica, georadar, Lluçanès, prospecció magnètica, romanització.

During the summer of 2010 the first campaign of excavation at the archaeological site of Puig Ciutat (Oristà, Osona) was undertaken. This excavation aimed to evaluate the extension and scientific potential of the site with any future research in mind. To achieve the objectives set a multidisciplinary methodology has been employed, combining the latest techniques in geophysical prospections and probe excavation. The works have enabled us to emphasise the importance, with the occupation of more than 5.1 ha., and a final stage datable in the 1st century BC.

Keywords: archaeology, geophysics, GPR, Lluçanès, magnetic survey, romanization.

Introducció

El present article recull els resultats preliminars de la primera campanya de recerca arqueològica duta a terme al jaciment de Puig Ciutat (Oristà, Osona), entre els mesos de juny i juliol de 2010.

La intervenció s'emmarca dins el projecte: *Exploració i avaluació del poblament protohistòric a l'àrea del Lluçanès*, que al llarg del sexenni 2010-2015 preveu l'execució de diverses intervencions al jaciment i al seu entorn (entès aquest en un sentit ampli), per tal de millorar el coneixement de l'àrea del Lluçanès en època antiga.

Més enllà de les tasques d'exploració directa sobre Puig Ciutat, l'equip de recerca vol encetar les investigacions amb un enfocament ampli. En la darrera dècada, diversos dels seus membres han dut a terme una intensa tasca de reconeixement de l'àrea del Lluçanès que ha donat com a resultat la localització d'un conjunt de jaciments¹ arqueològics cronològicament compresos entre el període del ferro inicial

1. S'han observat materials ibèrics als indrets de Santa Eulàlia de Puig-oriol, Els Tossals (Oristà), Castell de Lluçà, Generes (Lluçà), Galobardes (Prats de Lluçanès), Puig Martorell (Lluçà). S'han docu-

i l'època imperial romana. La suma d'aquests indicis posa en relleu l'excel·lent riquesa arqueològica del Lluçanès i evidencia una intensa ocupació en aquest lapse històric que divergeix de la certa imatge de territori apartat i marginal entre les grans valls del Ter i el Llobregat que presenta en l'actualitat.

La romanització al Lluçanès és avui essencialment una incògnita, a l'entorn de la qual aquest equip ha sumat indicis que evidencien la necessitat d'estudiar el major nucli urbà conegut fins avui dia, a la recerca d'un eventual focus de romanització que ens faci comprendre aquest procés.

L'objectiu principal de la primera campanya ha estat l'obertura de la investigació al jaciment a partir d'un equip multidisciplinari i d'un enfocament ampli i actual de la metodologia arqueològica.

Així doncs, els treballs han combinat l'ús de la prospecció geofísica (geomagnètica, elèctrica i de georadar), el reconeixement sistemàtic del terreny proper al jaciment, l'estudi de la topografia i el disseny d'una estratègia d'excavació destinada a optimitzar els esforços de l'equip, seleccionant les àrees d'excavació (amb l'obertura de sondejos) a partir de criteris d'efectivitat en l'obtenció d'informació. Cal remarcar que aquest enfocament ampli de les tasques de reconeixement inicial del jaciment no respon únicament a un assaig metodològic sinó a una necessitat científica, atesa la dimensió de l'assentament i la potencial conservació d'altres elements vinculats en l'àrea propera.

Situació geogràfica

El jaciment arqueològic de Puig Ciutat se situa al terme municipal d'Oristà (Osona), a uns 2 km al nord de la vila, i a la mateixa distància a l'est del segon nucli de població del municipi, la Torre d'Oristà (fig. 1). El jaciment, ubicat al cim d'un altiplà de 5,1 hectàrees de superfície i a 526 m d'altitud, és voltat per un dels meandres que fa la riera Gavarresa poc abans de rebre les aigües d'un dels seus afluents, el Torrent d'Olost (figs. 1 i 2). La unió dels dos cursos fluvials configura un espai d'alt valor estratègic, essent una de les entrades naturals a l'altiplà del Lluçanès des del sud. A l'extrem nord de l'assentament, a l'indret per on transcorre el camí d'Olost, la riera Gavarresa i el torrent d'Olost conformen un pas estret conegut com el Collet d'en Roca, fent obligatori el pas per aquest punt si es vol accedir cap al nord. Tot i no tenir la certesa que en època romana fos així, a dia d'avui aquesta situació del camí evidencia un gran avantatge estratègic per Puig Ciutat (fig. 2).

A l'entorn proper del jaciment s'ubiquen diverses elevacions (Tornamira, Pla Revell, Pla Noguera, Vila Granada, etc.) des de les quals s'obté un control visual

mentat materials romans republicans i ibèrics a la Blava (Sant Martí d'Albars), Castell de Lluçà, el Permanyer (Sant Bartomeu del Grau), Collet del Cementiri dels Moros (Olost), Sant Pau del Pinós (Santa Maria de Merlès); Sant Martí d'Albars. S'han documentat materials romans imperials a Prats del Lluçanès, la Caseta (Sant Martí d'Albars), Els Tossals (Oristà), Vilatemmar (Sant Martí d'Albars). Una intervenció d'urgència al jaciment arqueològic del Permanyer l'any 2006 per part de l'empresa Àtics va verificar l'existència d'un tram de calçada datat amb materials arqueològics del *rudus* en època republicana, un dels més antics coneguts a la península Ibèrica.

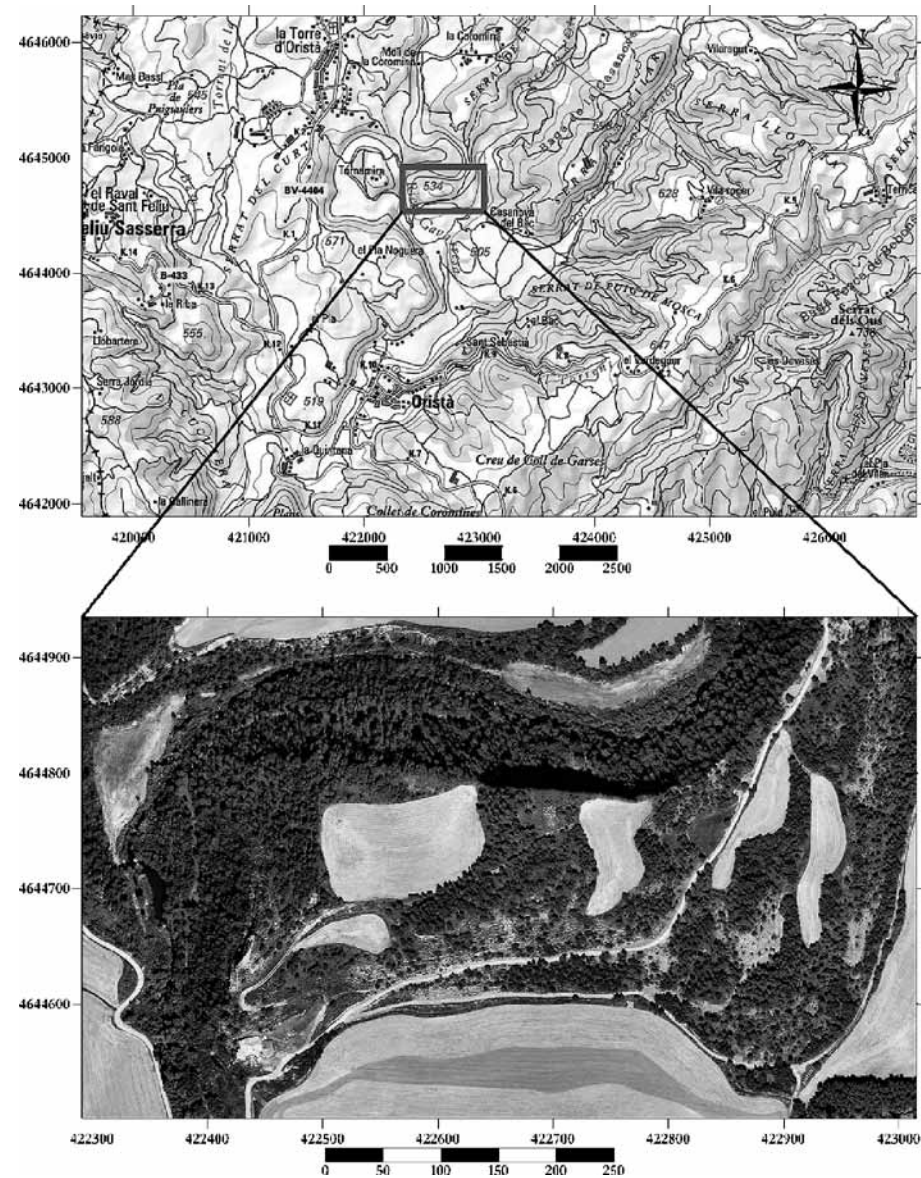


Figura 1. Mapa topogràfic i ortofoto amb la ubicació del turó de Puig Ciutat (font: ICC).

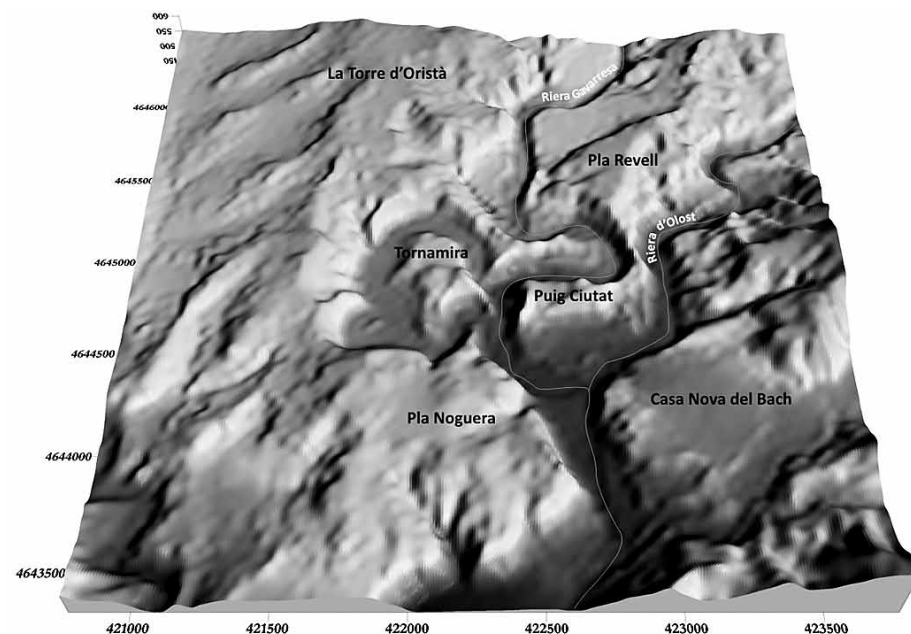


Figura 2. Relleu de Puig Ciutat i el seu entorn més immediat (imatge: SOT; font: ICC MET 30 x 30).

directe sobre el turó de Puig Ciutat. En alguns d'aquests promontoris, i en punts una mica més allunyats del jaciment com Sant Sebastià d'Oristà, el Serrat dels Moros o el Permanyer,² es coneix la presència de materials arqueològics coetanis, fet que ofereix la possibilitat d'estudiar Puig Ciutat i el seu *hinterland* més immediat per entendre millor el funcionament d'un assentament d'aquesta entitat.

Antecedents

La primera referència bibliogràfica del jaciment de Puig Ciutat la trobem de la mà de M. D. Molas, qui ja en la seva tesi de llicenciatura³ ens en parla com un jaciment de gran importància.

A principis de la dècada de 1980, uns treballs de remoció de terres per a l'extracció de grava van posar al descobert diverses restes arqueològiques (informa-

2. CASAS, Joan. *Memòria de la intervenció arqueològica al nou vial de la carretera C-154 fins a l'Eix Transversal, maig i setembre de 2006*. Arxiu del Servei d'Arqueologia i Paleontologia, 2007. [Inèdit]; i SALA, Roger. *Memòria de la intervenció al jaciment del Permanyer (Sant Bartomeu - Muntanyola)*. Arxiu del Servei d'Arqueologia i Paleontologia, 2005. [Inèdit]

3. MOLAS, Maria Dolors. *La comarca de Osona. Problemàtica de su iberización y proceso de romanización a través de su carta arqueológica*. [Tesi de llicenciatura]. Universitat de Barcelona, 1975. [Inèdit]; i MOLAS, Maria Dolors. *Els ausetans i la ciutat d'Ausa*. 1a ed. Vic: Patronat d'Estudis Ausonencs, 1982.

ció aportada pel propietari del terreny, el Sr. Carles Coma, i diversos veïns de la zona). Des d'aquell moment, i fins a l'actualitat, l'àrea ha estat freqüentada per diversos excavadors furtius, els quals n'han extret una gran quantitat i varietat de materials arqueològics.⁴

L'any 2005, l'equip de l'empresa SOT Prospecció Arqueològica, dirigit per l'arqueòleg Roger Sala, va portar a terme una primera prospecció geofísica (magnètica i de georadar) al camp central del cim del turó. Aquests primers treballs van mostrar l'existència d'una trama urbana força complexa, amb la presència de dos carrers perpendiculars que separen diferents grups d'estructures i un edifici central de grans dimensions (edifici 1), que trenca amb l'orientació presentada per la resta de construccions.⁵ L'any 2007, el mateix equip va realitzar noves prospeccions amb georadar en un test en col·laboració amb el Dr. Dean Goodman, si bé s'obtingueren resultats negatius.⁶

La senzilla observació visual de l'entorn del jaciment, efectuada durant la preparació del projecte arqueològic i al llarg de la mateixa campanya, ha permès descobrir noves estructures que s'hauran de valorar en el futur.

Metodologia

En tractar-se de la primera campanya arqueològica sistemàtica al jaciment de Puig Ciutat, abans d'iniciar l'excavació es va establir un programa de prospecció geofísica exhaustiu. Amb aquest es buscava assolir un coneixement al més transversal possible de l'ocupació del jaciment que servís de base a l'hora de planificar l'excavació.

Prospecció geofísica

Pel que fa a la prospecció geofísica es van dur a terme dos tipus de tasques: exploracions extensives i tests localitzats.

Les exploracions extensives consisteixen en l'ús de tècniques de prospecció geofísica (bàsicament la prospecció magnètica)⁷ que permeten obtenir informació d'àmplies superfícies en un espai de temps relativament reduït, mesurant magnituds geofísiques per obtenir plànols de propietats del subsòl. Aquest tipus d'exploracions es realitzaren sobre les zones de cultiu del jaciment per aconseguir una primera visualització de les àrees amb ocupació. Dins d'aquest capítol també es van realitzar perfils simples de georadar seguint el trajecte del camí que travessa el jaciment i en un espai de la zona 7 (bosc central) per obtenir informació genèrica sobre l'estratigrafia general del jaciment.

4. CRUELLS, Walter. «1984, Fitxa de Puig Ciutat». *Carta Arqueològica*. Arxiu del Servei d'Arqueologia i Paleontologia. Revisió de Walter Cruells (1990) i de Raquel Obradors/IPAC (2008). [Inèdit]

5. SALA, Roger; LAFUENTE, Maria. «Visualising the Ibero-Roman site of Puig-Ciutat (Catalonia, Spain) from magnetic variation maps and GPR time-slices». 7th International Conference on Archaeological Prospection. «Archaeological Prospection». *Archaeologického ústavu slovenskej akademie vied, Studijné Zvesti* [Nitra, Eslovàquia] (2007), p. 234-238.

6. *Ibidem*.

7. Podeu obtenir una major informació sobre els sistemes de resistivitat elèctrica i gradiometria magnètica a l'article: GARCIA, Ekhine; LAFUENTE, Maria; SALA, Roger. «Prospecció geofísica para la Arqueología. Contra el Bulldozer». *Revista de Arqueología*, 328 (2008).

Els tests, en canvi, es refereixen a la prospecció de superfícies d'extensions més reduïdes amb tècniques que permeten obtenir uns resultats amb major resolució (georadar i prospecció elèctrica), el treball de camp de les quals resulta, però, més laboriós. Els tests es realitzaren en punts concrets dins les àrees on prèviament s'havien dut a terme exploracions extensives, per tal d'avaluar la coincidència de les dades aportades per aquelles i l'adequació dels sensors a les diferents condicions de cada zona. D'aquesta manera, es va obtenir un ventall de dades creuades que va permetre la selecció de les àrees a excavar seguint criteris d'optimització en l'obtenció d'informació.

Finalment, es realitzaren altres experiments d'interès metodològic centrats en la geofísica. Així, es van assajar tres sistemes de georadar de diferents fabricants (SSI, GSSI, IDS) sobre la mateixa àrea (edifici 1) per obtenir-ne una comparació. En un dels *grids* —quadrícules de prospecció— del camp est es van comparar els resultats de dos sistemes de georadar (GSSI, IDS) amb els de la prospecció geoelectrica.

Excavació arqueològica

Tenint en compte l'objectiu d'avaluació i de presa de contacte amb el jaciment d'aquesta primera intervenció, l'excavació arqueològica s'efectuà mitjançant l'obertura de sondejos. Aquests es van ubicar en els punts on les prospeccions geofísiques havien indicat un major interès (amb la presència de restes constructives, combustions, etc.); en indrets on calia comprovar l'estat de conservació de les estructures del subsòl, i en punts on l'observació de murs a simple vista feien aconsellable determinar la seva naturalesa, per tal de discernir si es tractava de feixes de vinya modernes o de restes més antigues.

Pel que fa a l'extensió dels sondejos realitzats, aquesta es va adaptar a cada una de les necessitats. D'aquesta manera, en aquells sondejos destinats a determinar la naturalesa de les estructures superficials, l'àrea oberta va ser de petites dimensions (inferior als 4 m²), mentre que aquells que perseguien delimitar estructures descrites en les prospeccions geofísiques s'ampliaren seguint els murs localitzats fins a obtenir espais organitzativament coherents, als quals es va donar el nom de «sectors».

Treballs realitzats

Per tal de facilitar el tractament de la informació proporcionada pels treballs de prospecció i excavació, es procedí a dividir el jaciment de Puig Ciutat en diverses zones (fig. 3). El criteri utilitzat fou la seva caracterització funcional actual (bosc o camp de conreu) i la seva posició en relació als punts cardinals. Es van definir un total d'onze zones que abasten tota la superfície del turó on s'ubica el jaciment i el seu entorn més immediat. Cada una d'elles es distingí amb un número propi.

Per tal d'obtenir una visió al màxim d'àmplia possible es va intervenir en punts distants del jaciment. Tot i això, es va fer una major incidència en les zones actualment ocupades per camps (zones 1, 2 i 3), atesa la major facilitat que presenten, tant a l'hora de prospectar com d'excavar. En aquestes àrees és on es van ubicar els sondejos de major extensió (sondeig 1, 4 i 5) (figs. 4 i 5).

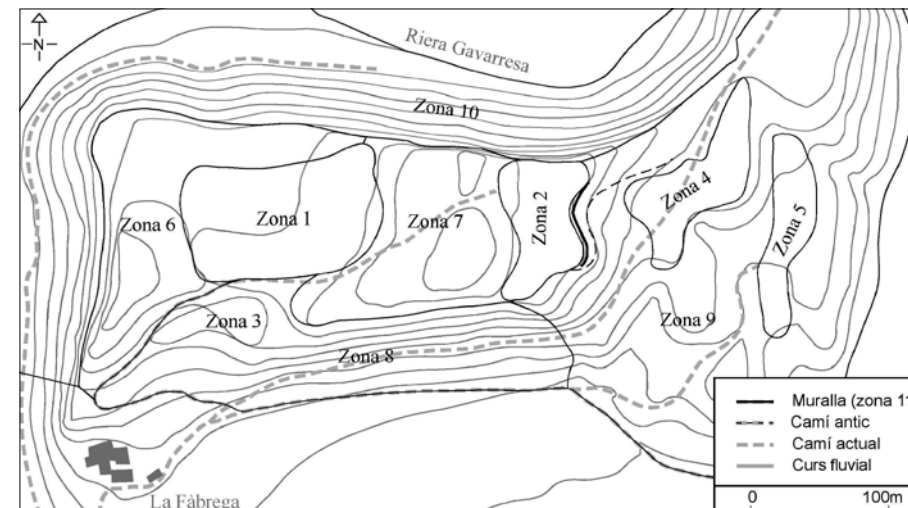


Figura 3. Zonificació del jaciment de Puig Ciutat (camps: 1-5; zones boscoses: 6-10; muralla: 11).



Figura 4. Zones prospectades amb mitjans geofísics (font: ICC i els autors).

Zona 1

La zona 1 correspon a l'àrea ocupada pel camp central. La seva superfície ja havia estat prospectada l'any 2005,⁸ i en aquell moment s'hi identificà una complexa trama urbana i un edifici de grans dimensions (11,5 x 11,5 m) ubicat al centre del camp (edifici 1) (figs. 3-5). En la campanya de 2010 es va fer novament una

8. SALA; LAFUENTE, *op. cit.*

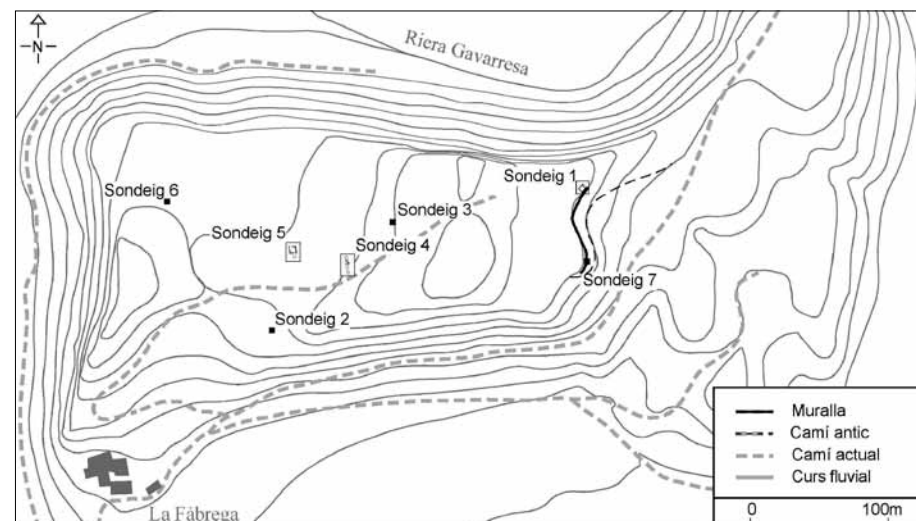


Figura 5. Ubicació dels sondejos i traçat del camí antic.

exploració extensiva de tota la zona mitjançant una prospecció magnètica. S'efectuaren també tests damunt l'edifici 1, mitjançant diversos sistemes de radars i de resistència elèctrica RM-15. Els resultats obtinguts en la prospecció magnètica i la seva interpretació mostren diverses anomalies magnètiques, les més destacables de les quals s'han interpretat com a restes d'elements constructius. Les que presenten un major contrast es relacionen amb possibles zones de combustió (fig. 6).

A desgrat d'això, l'esquema interpretatiu derivat de la prospecció magnètica (fig. 7) indica una trama urbana complexa, sense una organització ortogonal clara. Dins d'aquesta organització s'aprecien franges de polaritat positiva que cal interpretar com a possibles carrers. En una posició central dins de la zona 1 es localitza un conjunt d'anomalies lineals disposades seguint una orientació gairebé cardinal que s'ha anomenat edifici 1.

Atesa la peculiaritat de l'edifici 1, es va decidir explorar l'àrea amb georadars de diferents fabricants i amb diverses antenes. En general, els resultats obtinguts en aquesta campanya no han estat més clars que els aconseguits l'any 2005, principalment a causa de l'orografia molt accidentada de la superfície (fig. 8). Tot i així, els resultats proporcionats pel sistema IDS RIS hi-Mod, equipat amb antenes duals de 200 i 600 MHz, han proporcionat les millors imatges de l'edifici, amb un bon nivell de detall.

En l'àrea d'aquest edifici es van obtenir també dades de resistència elèctrica amb el sistema Geoscan Research RM-15, que han ofert bona qualitat en el nivell corresponent a 0,5 m d'obertura, equivalents a una profunditat d'investigació de 0,4 m sota la superfície.

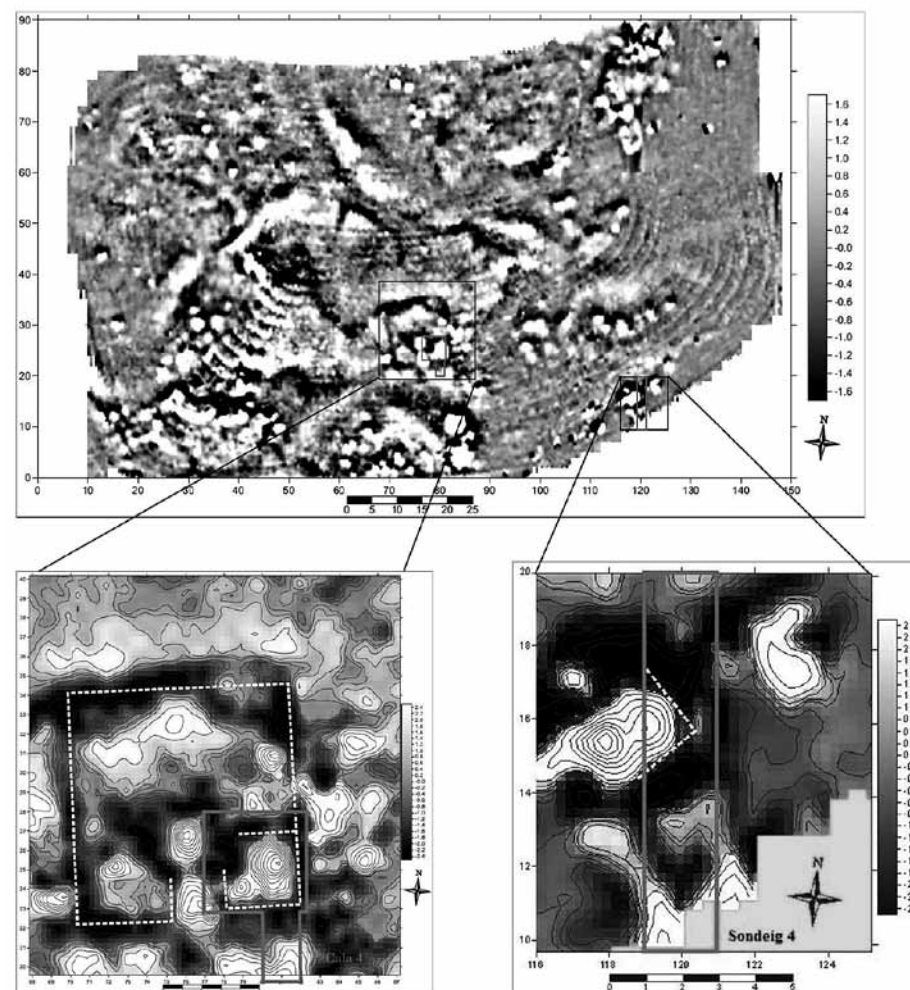


Figura 6. Resultats de la prospecció magnètica a la zona 1 i ampliació de les àrees on s'han ubicat els sondejos 4 (dreta) i 5 (esquerra) (font: SOT).

Un cop obtinguts els resultats preliminars de la prospecció geofísica per a la zona 1, es va procedir a l'excavació dels sondejos 4 i 5.

Sondeig 4

El sondeig 4 es va ubicar a la banda sud-est de la zona 1 (fig. 7), en el punt on la presència en superfície d'una gran quantitat de pedres i materials arqueològics de fractura recent semblava indicar que els treballs agrícoles afectaven directament nivells arqueològicament fèrtils del subsòl.

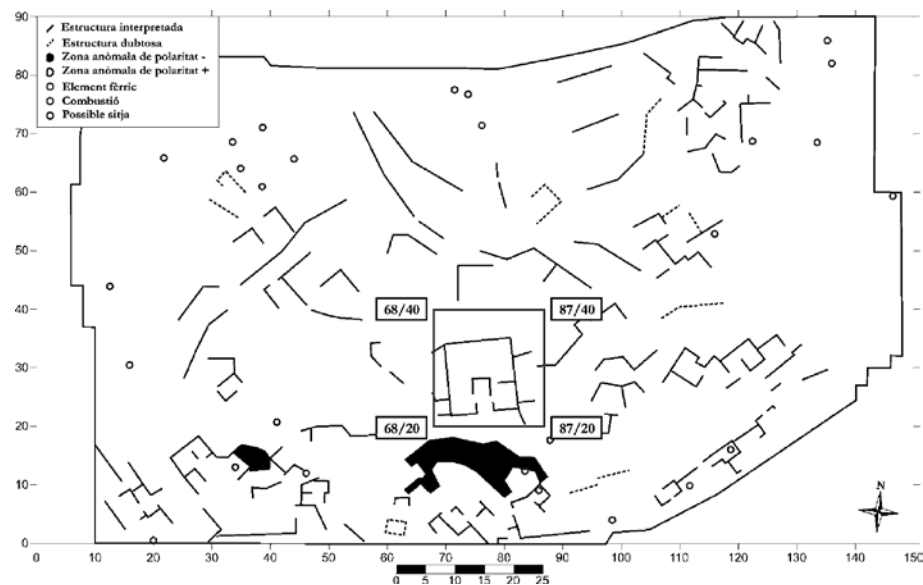


Figura 7. Interpretació dels resultats de la prospecció magnètica a la zona 1 (font: SOT).

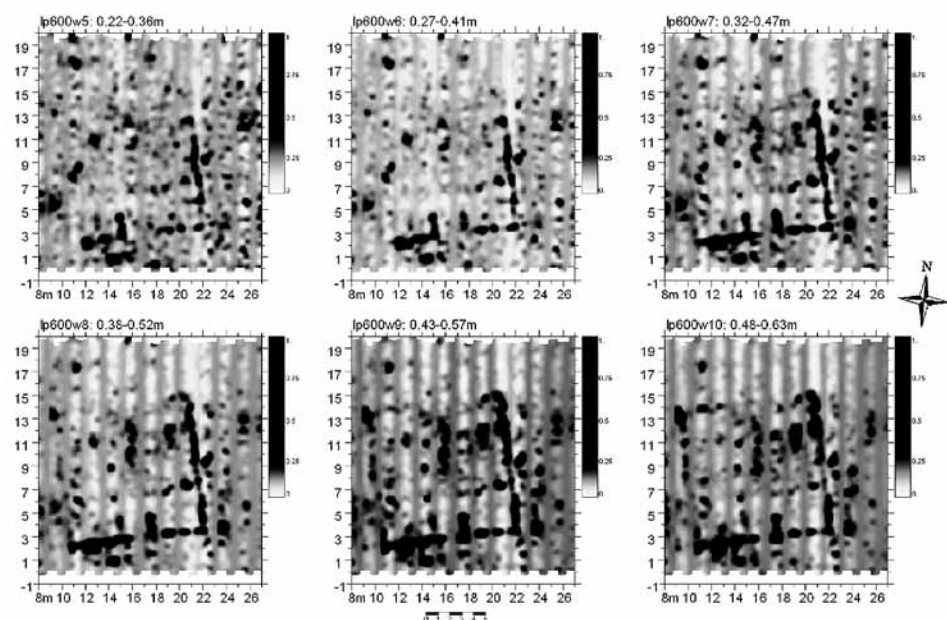


Figura 8. Resultats preliminars de la prospecció de georadar (IDS 600M Hz) a l'edifici 1 (zona 1). Seqüència de talls horitzontals de 0,22 a 0,63 m sota superfície (font: SOT).

D'aquesta manera, es va delimitar un espai estret i llarg (2 x 10,5 m), tipus rasa, per tal de comprovar l'estat de conservació de les estructures. Per a la seva ubicació exacta també es van tenir en compte els resultats de la prospecció magnètica, els quals indicaven en aquella zona la confluència de dos murs (franges negres) i indicis de combustió (franja blanca). Així doncs, l'excavació també permetria comprovar, amb detall, la resposta de la prospecció magnètica davant aquest tipus d'alteracions.

En iniciar la intervenció es va reduir 0,5 m l'amplada del sondeig pel costat est. Un cop s'hagué extret el nivell superficial compost de terra de camp (UE 101), amb una potència inferior als 0,2 m, es deixaren al descobert un parell de murs (MR 1006 i MR 1007) en el seu punt d'unió. Per tal de comprovar la prolongació del mur MR 1007 vers l'est s'amplià 0,2 m el sondeig en aquella direcció, acció que va permetre constatar tal continuïtat (fig. 9).

Tot i la seva poca entitat, a causa de la reduïda amplada del sondeig, cal fer èmfasi també en la documentació d'algunes pedres en l'extrem sud de la cata, que semblen seguir la mateixa orientació que el mur MR 1007. Tot i que aquest fet s'haurà de confirmar o desmentir en futures campanyes, en cas que aquestes conformessin un mur, ens podríem trobar davant d'un espai organitzativament coherent delimitat per les dues estructures muràries (una possible habitació, pati, carrer, etc.).

D'aquesta manera van quedar delimitats diversos sectors indeterminats respecte als murs, en els quals s'intervingué per separat. L'excavació va permetre posar al descobert un nivell de destrucció que s'estenia per tota la meitat sud del sondeig (UE 1003) i pel seu terç nord (UE 1001), amb argiles rubefactades, una gran abundància de carbons i material ceràmic i metàl·lic fragmentat. Aquest apareixia pràcticament a la mateixa alçada que la part superior conservada dels murs, la qual cosa ens dóna una idea del seu grau de destrucció. Per sota d'aquest nivell, i en la meitat sud del sondeig, apareixia ja directament la roca mare.

A l'extrem nord del sondeig (fig. 9) es van localitzar indicis d'un enderroc (UE 1005), si bé l'estretor de l'àrea excavada no va permetre advertir la seva procedència. Finalment, a l'interior de l'espai delimitat pels murs MR 1007 i MR 1006, i ubicat a l'oest d'aquest últim, s'excavà un nivell amb carbons de grans dimensions (UE 1002), possiblement pertanyents a bigues o elements de fusta d'una certa entitat.

Dels nivells de farciment únicament s'ha exhaurit la UE 1003, en la meitat est del sondeig.

Pel que fa a les restes de cultura material, cal destacar l'abundància, en els nivells de destrucció (UE 1001 i UE 1003), de fragments de ceràmica campaniana C, corresponents a un o més individus d'una forma Lamb. 7,⁹ campaniana B, ceràmiques comunes i àmfors itàliques, entre d'altres. Pel que fa als metalls, s'han localitzat diversos objectes de ferro, dels quals destaquen unes tisores i l'em-

9. GONZÁLEZ LÓPEZ, Miguel Àngel. «La vajilla de barniz negro. Campaniense B». A: ROCA, Mercè; FERNÁNDEZ, Maria Isabel (coords.). *Introducción al estudio de la cerámica romana, una breve guía de referencia*. CVDAS. *Revista de Arqueología e Historia*. Monográfico nº 1. Málaga: Universidad de Málaga, 2005, p. 73-74.

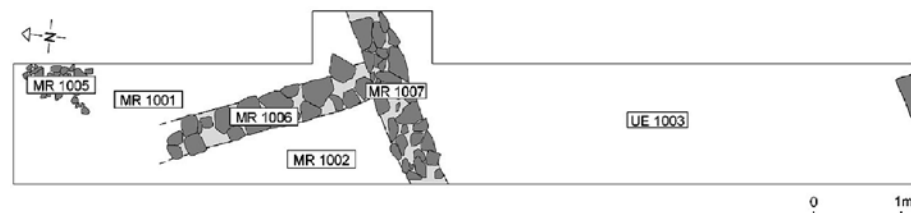


Figura 9. Planta del sondeig 4 (zona 1).

panyadura d'un punyal bidiscoïdal.¹⁰ El conjunt aporta una cronologia del s. I aC (fig. 10).

Així doncs, l'obertura del sondeig 4 ha permès realitzar diverses constatacions. D'una banda, documentar la presència de clars indicis d'incendi en tota la superfície del sondeig, que pels materials arqueològics localitzats s'ha de situar al s. I aC. Pel que fa a la funcionalitat de les estructures documentades, no ha estat possible emetre cap hipòtesi, a causa de l'escassa amplada de l'àrea intervinguda. D'altra banda, l'excavació ha permès comprovar que en aquest punt les estructures i els nivells arqueològics es localitzen a molt poca profunditat (interior a 0,2 m), per la qual cosa la represa dels treballs agrícoles en aquesta àrea malmetrien inevitablement el jaciment.

L'excavació ha posat de manifest, també, la precisió de les dades aportades per la prospecció geofísica, tant pel que fa a la detecció de les estructures com a les àrees de forta combustió.

Sondeig 5

El sondeig 5 es va ubicar al centre de la zona 1 (figs. 7 i 8), en el punt on les prospeccions geofísiques semblaven tenir ben localitzat l'edifici més complex i gran de tota la zona (edifici 1).

Així doncs, el sondeig tenia com a raó de ser la constatació del mateix edifici 1, però sobretot la comprovació de les seves característiques. El fet que aquest s'apreciés tan bé en les prospeccions; presentés una orientació diferenciada respecte a la resta d'estructures, i tingués unes dimensions tan considerables, feia pensar que la seva cronologia podia ser diferent a la de la resta del jaciment. Una de les hipòtesis que es prenia com a més probable era que aquestes restes fossin

10. KAVANAGH, Eduardo. «El puñal bidiscoïdal peninsular: tipología y relación con el puñal militar romano (pugio)». *Gladius, estudios sobre armas antiguas, armamento, arte militar y vida cultural en oriente y occidente XXVIII*. Madrid: 2008, p. 48-49.



Figura 10. Diversos fragments de ceràmica campaniana C Lamb. 7 i l'empunyadura de punyal bidiscoïdal.

posteriors. La presència en la documentació moderna¹¹ d'un mas Ciutat relacionat amb el mas Fàbrega, que no s'ha documentat encara físicament, feien valorar la possibilitat que es correspongués amb les restes identificades com a edifici 1.

Per tal de fer la intervenció abastable en una campanya es delimità l'àrea d'excavació corresponent a la superfície d'un dels sectors de l'edifici (concretament l'ubicat al sud-est) (figs. 7 i 8). S'incloué també part de l'àrea exterior de l'estructura, buscant d'aquesta manera explicar el motiu de la diferenciació tan marcada de l'edifici 1 en les dades geofísiques.

En iniciar la intervenció es delimità una superfície de 4 x 3 m que englobava part de l'exterior de l'edifici i un mur orientat d'est a oest (MR 1008) en el seu extrem nord, corresponent al mur sud de l'edifici central. Posteriorment, i resseguint els murs, s'amplià el sondeig vers el nord fins a assolir la seva extensió final.

Un cop s'hagué extret el nivell superficial de terra de camp (UE 102), amb una potència entorn als 0,3 m, es deixaren al descobert, tal i com s'esperava, un total de quatre murs (MR 1008, MR 1009, MR 1011 i MR 1012). Aquests delimitaven un espai rectangular de 4 x 3,60 m, corresponent al sector sud-est de l'edifici 1, i que hem anomenat «sector 1» (fig. 11).

Cal fer èmfasi en el fet que els murs MR 1011 i MR 1012, la unió dels quals conformaria la cantonada nord-oest de l'estança, no arriben a unir-se, obrint en aquell punt l'accés a l'estança esmenada. Així doncs, sembla que, tal com ja mostren les prospeccions, l'edifici del qual forma part el sector 1 presenta una entrada complexa amb el que podria ser un passadís d'accés ubicat al sud, a l'estil de les *fauces* de les domus itàliques, essent el mur MR 1012 el seu límit est (figs. 8 i 11).

Un cop localitzats els murs es procedí a excavar l'interior i l'exterior sud del sector 1 de forma individualitzada. L'excavació de l'exterior posà al descobert un nivell compost bàsicament d'argiles sense cremar (UE 1004) molt escàs quant a

11. Aquest darrer perviu avui al peu del turó de Puig Ciutat. Venda feta per Marçal Fabrega al magnífich Senyor Joseph Sala Burges dels masos de la Fàbrega i de Ciutat (1614). Arxiu Episcopal de Vic.

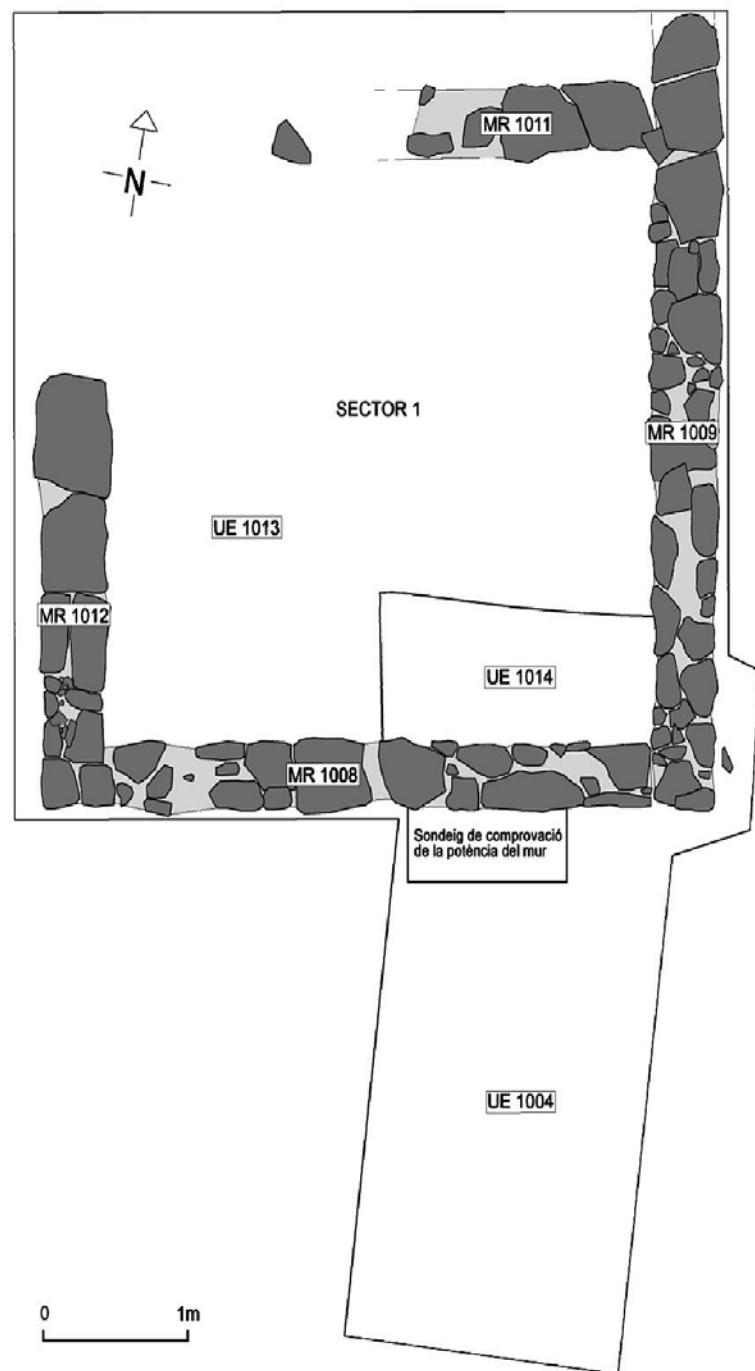


Figura 11. Planta del sondeig 5 (zona 1).

material arqueològic. Just a sota d'aquest nivell es pogueren documentar una sèrie de pedres planes, algunes d'elles possiblement mogudes, la funcionalitat de les quals resta encara per determinar.

En aquesta mateixa àrea, al límit sud del mur MR 1008, s'efectuà un sondeig de petites dimensions amb l'objectiu de verificar la potència de les estructures. Un cop acabada la intervenció, es comprovà que el mur només presentava dues filades, evidenciant de nou unes estructures molt arrasades (fig. 11).

L'excavació de l'interior del sector 1 va permetre documentar un nivell d'argiles que ocupava tot l'àmbit (UE 1013), a excepció de l'extrem sud-est. En aquest nivell, al centre de l'habitació es documentà un conjunt de ceràmica clavada formant un cercle (fig. 12). Aquests indicis ens porten a plantejar, a nivell d'hipòtesi, la possibilitat que es tractés de l'enderroc de la coberta, que hauria estat elaborada amb materials peribles i argila. El seu col·lapse hauria provocat la distribució en cercle dels materials ubicats al damunt en aquell moment. A l'àrea nord-oest del sector, corresponent a la zona on es perden els murs MR 1011 i MR 1012, es localitzà un nivell de graves.

A l'extrem sud-est de l'estança, adossada al punt d'unió dels murs MR 1008 i MR 1009, es localitzà una àrea de 0,80 x 1 m amb argiles altament rubefactades (UE 1014). Aquest nivell, de 0,10 m de potència, presentava una gran quantitat de carbons i ceràmiques comunes romanes molt cremades i fragmentades, indicis que ens inviten a considerar la possibilitat que es tracti d'una prestatgeria o banqueta cremada.

Per sota dels estrats UE 1013 i UE 1014 s'identificà un nou nivell (UE 1015). Aquest presentava també algunes zones cremades i carbons aïllats, en molts casos en relació amb material ceràmic. Aquests elements fan plantejar la possibilitat que es correspongui a un nivell d'ús, si bé cal tenir en compte que no ha estat excavat, i per tant aquesta hipòtesi caldrà confirmar-la o desmentir-la en les properes campanyes.

Pel que fa a la cultura material associada al sector 1, el més rellevant és la gran quantitat de fragments de ceràmica comuna itàlica¹² localitzats en el nivell UE 1013. Aquests aporten una cronologia de la fase final de la república romana, entorn del segle I aC, a grans trets. Tot i estar encara en procés d'estudi, la resta de material ceràmic localitzat en el sector 1 sembla ajustar-se també a aquesta cronologia.

Així doncs, l'obertura del sondeig 5 ha permès realitzar diverses constatacions. D'una banda, s'ha confirmat la presència de l'edifici 1 aproximadament en els paràmetres indicats per la prospecció geofísica. Tot i així, cal fer èmfasi en que la resposta magnètica proporcionada pel nivell de graves localitzat a l'extrem nord-oest del sector va ser negativa i significativament més potent, fins i tot, que la proporcionada pels murs, tant en les imatges de georadar com en les obtingudes

12. BATS, Michel. «Céramique commune italique». PY, M. (dir.). *Lattara 6, DICOCER, Dictionnaire des céramiques antiques (VIIe s. av. n. è.-VIIe s. de n. è.) en Méditerranée nord-occidentale (Provence, Languedoc, Ampurdan)*. Lattes, 1993, p. 357-362.



Figura 12. Aspecte del sector 1 en procés d'excavació, UE 1015 (zona 1).

en la prospecció magnètica. Tot i que falta acabar l'excavació del nivell, l'elevat contrast magnètic i la constatació de la manca d'un mur de pedra indica que els materials descrits en l'excavació podrien respondre a les restes d'una estructura en tovot, disgregada per la filtració d'humitat i el cultiu.

Un altre aspecte a aclarir en properes intervencions és l'origen de l'elevat contrast de la resposta magnètica entre l'interior i l'exterior de l'edifici. Atenent als estàndards d'interpretació aplicats en arqueologia, és probable que aquesta diferència sigui deguda a la presència de materials de combustió (cendres i carbons) o a elements constructius rubefactats a l'interior de l'edifici. En l'excavació s'ha pogut apreciar una clara diferència en el contingut de carbons i indicis de combustió entre els dos espais, tot i que no serà fins a exhaurir l'estratigrafia que se'n podran extreure conclusions definitives.

D'altra banda, a partir dels materials localitzats, s'ha pogut descartar la hipòtesi d'una datació recent de l'estructura, obtenint una cronologia aproximada del s. I aC. El no exhauriment dels nivells arqueològics, juntament amb la manca de materials arqueològics prou definitoris, no permeten, de moment, aventurar cap hipòtesi sobre la funcionalitat de l'estructura.

L'excavació ha permès constatar que en aquest punt les estructures i els nivells arqueològics es localitzen a una profunditat a l'entorn dels 0,3 m. Tot i trobar-se lleugerament més profundes que en la zona del sondeig 4, no suportarien tampoc la represa dels treballs agrícoles.

Zona 2

La zona 2 correspon a la superfície ocupada pel camp de conreu de l'extrem est del cim del turó (figs. 3 i 5). En aquesta àrea no s'havien fet mai prospeccions geofísiques, per la qual cosa s'optà per realitzar una primera exploració extensiva de tota la zona mitjançant una prospecció magnètica.

El mapa resultant (fig. 13) ha mostrat nombroses anomalies, amb una clara divisió en l'afectació, ja que la majoria de les irregularitats detectades es troben agrupades a la banda est del camp. Algunes de les anomalies mostren clares evidències de combustió. La manca d'elements en la franja oest de la zona fan plantejar la possibilitat que aquesta hagués patit alguna forta erosió, la naturalesa i origen de la qual, de moment, és desconeguda. A desgrat d'això, l'esquema interpretatiu derivat de la prospecció magnètica (fig. 14) indica una trama urbana complexa en la meitat est del camp, sense presentar una organització ortogonal clara.

Atès el desconeixement de la zona, i per tal de documentar possibles superposicions, es va optar per realitzar un test de 60 x 20 m a l'extrem sud-est del camp amb el georadar IDS RIS hi-Mod, equipat amb antenes duals de 200 i 600 MHz. La intervenció ha permès observar amb major claredat algunes estructures i zones de pas (fig. 15), però no ha estat possible confirmar la presència clara de superposicions i, per tant, de diverses fases.

En paral·lel a la presa de dades de la prospecció geofísica s'inicià el sondeig 1.

Sondeig 1

El sondeig 1 es va ubicar a l'extrem nord-est de la zona 2 (figs. 5 i 13) on durant el reconeixement superficial del jaciment s'havia evidenciat l'existència d'una estructura murària. En trobar-se aquesta al límit del camp i al capdamunt d'un gran desnivell, es plantejaven dues possibilitats: que es tractés d'un mur vinculat a la feixa, o bé d'un mur de tancament (o muralla) de l'assentament, que protegís el cim del turó. La prospecció geomagnètica en aquell punt semblava recolzar d'entrada la segona hipòtesi, ja que es dibuixava, a grans trets, una estructura rectangular adossada a l'interior del mur. Així doncs, es delimità una àrea que, amb successives ampliacions fruit de la recerca dels murs, assolí els 6,60 x 5,10 m de costat.

Un cop s'hagué extret el nivell superficial de terra de camp (UE 2000), amb una potència d'entre 0,50 i 0,80 m, es deixaren al descobert un total de cinc murs (MR 2001, MR 2002, MR 2003, MR 2004 i MR 11000). Aquests delimitaven dos espais anomenats «sector 2» i «sector 3», respectivament (fig. 16). El sector 2, l'únic que es delimità en tota la seva extensió, mesura 4,20 x 3,40 m de costat.

Del conjunt de murs, l'observat inicialment (MR 11000) presenta un gruix d'1,10 m, equivalent gairebé al doble que la resta. Aquest fet, juntament amb la seva ubicació a l'extrem del camp, a mode de tancament, dugué a identificar-lo com a muralla.

Dels dos nous sectors s'abandonà la intervenció en el núm. 3, el mur de tancament nord-est del qual resta encara per localitzar, i es procedí a l'excavació del

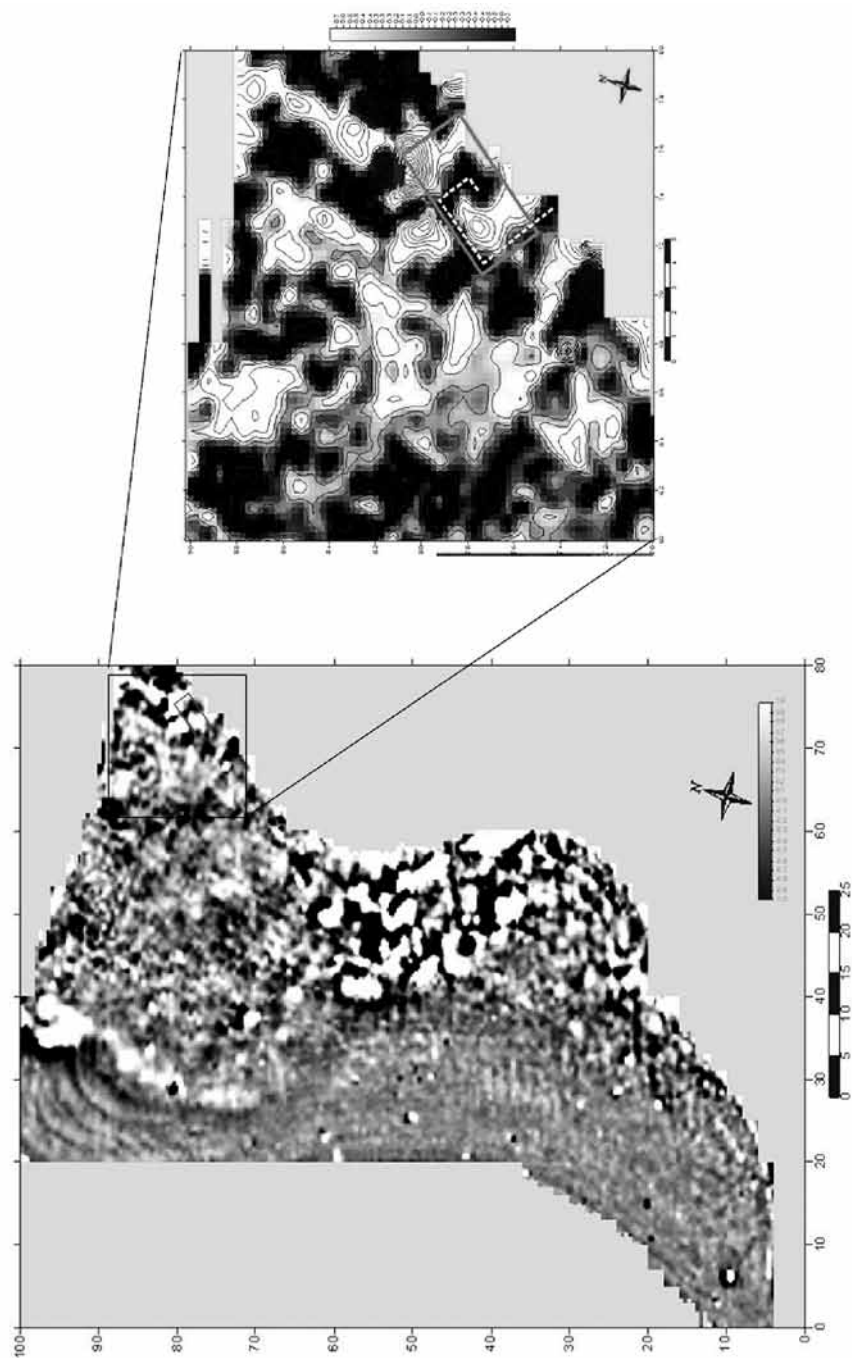


Figura 13. Resultats de la prospecció magnètica a la zona 2 i ampliació de l'àrea on s'ha ubicat el sondeig 1 (font: SOT).

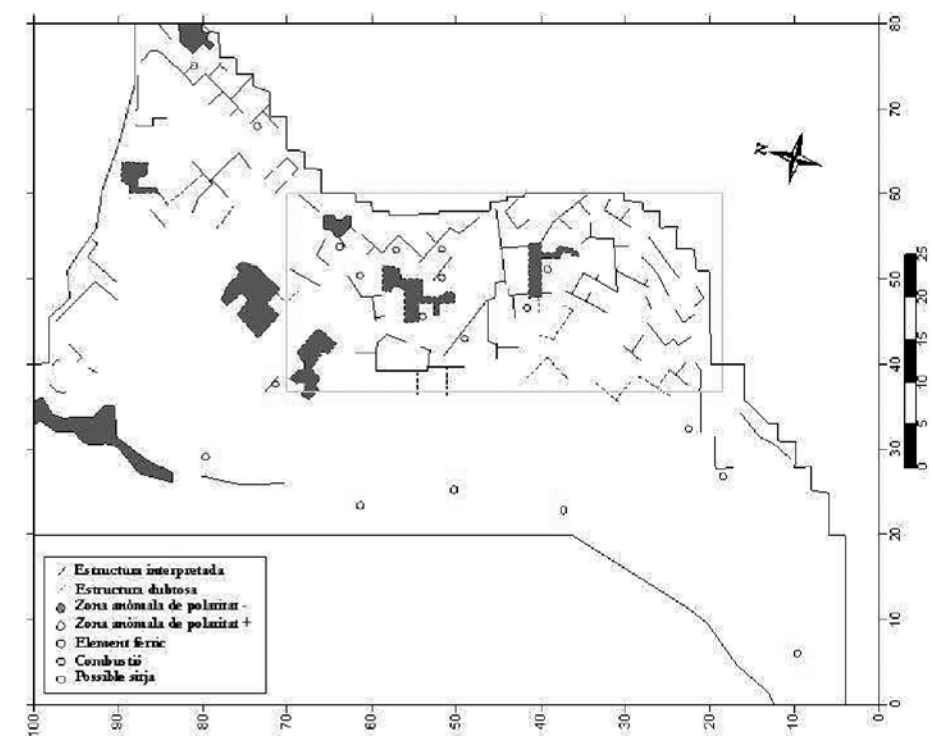


Figura 14. Interpretació dels resultats de la prospecció magnètica a la zona 2. En el quadre, àrea explorada amb georadar (font: SOT).

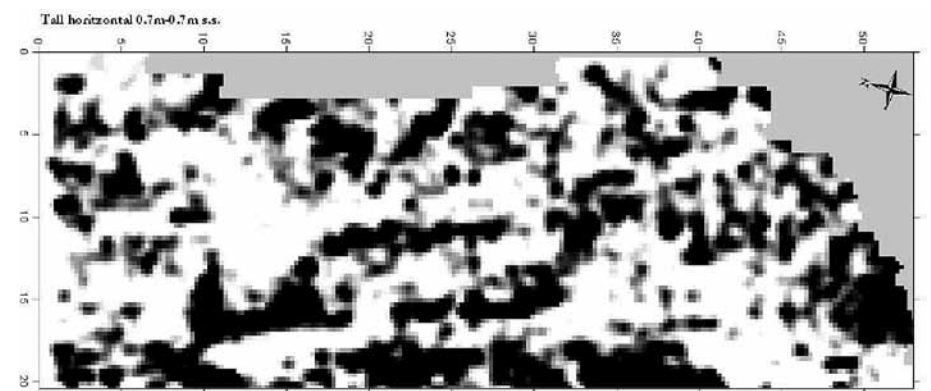


Figura 15. Resultats de la prospecció amb georadar en el test a la zona 2 (0,7 m sota superfície) (font: SOT).

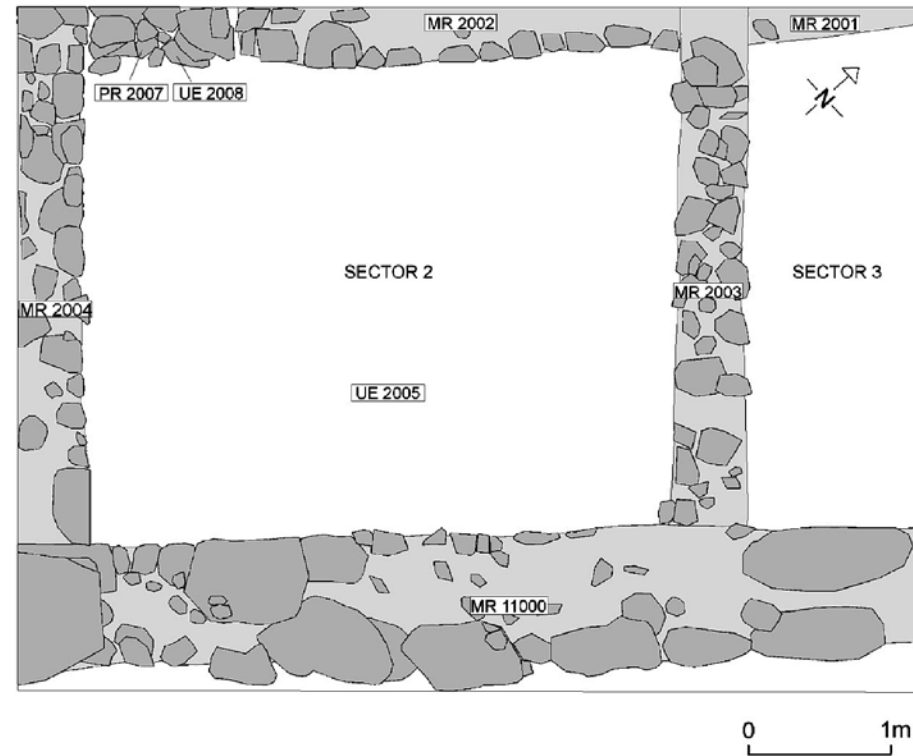


Figura 16. Planta del sondeig 1 (zona 2).

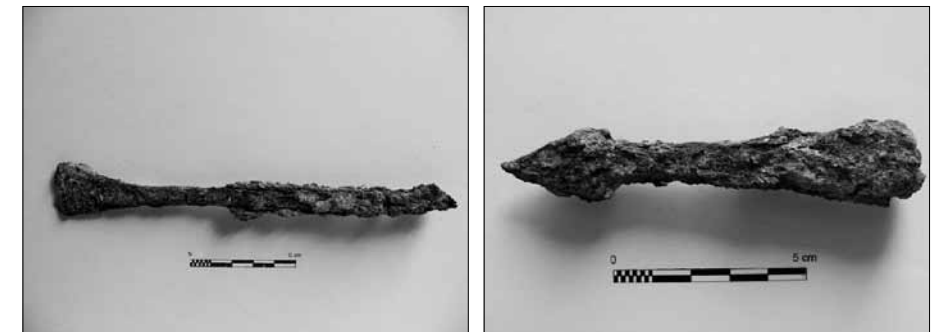
sector 2. El treball en aquest sector va posar al descobert un primer nivell d'uns 0,40 m de potència que s'ha d'identificar com l'enderroc de l'edifici (UE 2005). De la part inferior de l'estrat s'ha recuperat una gran quantitat de material arqueològic conservat *in situ* (fig. 17), localitzat principalment a l'extrem sud-oest de l'àmbit.

El material ceràmic localitzat presenta una àmplia varietat: un gran recipient de ceràmica comuna, ceràmica campaniana B i C, ceràmica oxidada i reductora, etc. També és remarcable la gran varietat de material metàl·lic dispersat per tota l'estança, i en especial la gran quantitat d'aquest que és de caràcter bèl·lic (fig. 18): dues puntes de balista, diverses puntes de fletxa, tres projectils de fona de plom, una punta de *pilum*, etc. També s'ha de fer esment de la presència d'altres elements de caràcter productiu, com un parell d'hams, diverses fusaioles i un *pondus*. Entre aquest material es van localitzar també diverses pedres caigudes.

La concentració de material ceràmic a l'extrem sud-oest de l'habitació i la seva dispersió ens indica que possiblement una part d'aquest hauria estat col·locat en



Figura 17. Aspecte del sector 2 en procés d'excavació (zona 2). A la part inferior esquerra: el conjunt ceràmic localitzat.

Figura 18. *Pilum* i una de les puntes de balista localitzades en el sector 2 (zona 2).

una prestatgeria o altell construït amb material perible i adossat, o molt proper, al mur sud-oest (MR 2004). La seva caiguda hauria precipitat tot el conjunt ceràmic al sòl de circulació. Alhora, l'impacte sobre un gran recipient, probablement ubicat al terra del sector, hauria provocat el seu trencament i dispersió.

Un cop enretirat tot el nivell d'enderroc (UE 2005) es posà al descobert el que sembla ser el sòl de circulació de l'estança (SL 2006), nivell on finalitzà la intervenció de l'any 2010. La retirada de l'enderroc va permetre també documentar l'existència, a l'extrem sud del mur nord-oest (MR 2002), de la porta d'accés a l'habitació (PR 2007), d'1 m d'amplada, i la seva llinda (UE 2008).

Així doncs, l'excavació del sondeig 1 ha permès posar de manifest l'existència de dos àmbits (sector 2 i 3) adossats a la muralla (MR 11000). L'excavació del sector 2, tot i no haver estat exhaurit, ha permès obtenir una primera aproximació cronològica a la seva última fase, que pels materials localitzats caldria situar al s i aC.

La dispersió en tota la zona d'abundant material bèl·lic, el nivell de destrucció del material ceràmic, més el fet de trobar-se precisament en aquesta estança adossada a la muralla, fa plantejar, a tall d'hipòtesi, la possibilitat que es tractés del reflex d'algun enfrontament militar que hauria posat punt i final a l'ús d'aquest espai. El cobriment de tot aquest material amb terra argilosa de color marró fosc i amb taques vermelloses provindria de l'enderroc de les parets, l'alçat de les quals hauria estat elaborat amb tàpia.

Pel que fa a la funcionalitat de l'estança, prèvia a la seva destrucció, de moment es fa difícil de precisar més enllà d'assenyalar el caràcter plurifuncional del material localitzat: des d'un gran recipient d'emmagatzematge, vaixel·la de taula de ceràmica campaniana, elements de caràcter productiu com pesos de teler, fusaioles o hams, etc. Cal destacar, també, a falta d'exhaurir tots els nivells, la manca d'indícis d'alguna llar de foc que faci pensar en la possibilitat d'un ús assidu de l'estança com a habitatge.

Per acabar, volem posar de manifest, una vegada més, la coincidència dels resultats de l'excavació amb les dades aportades prèviament per la prospecció geofísica, especialment pel que fa a la detecció de les estructures mitjançant el gradiòmetre magnètic. En aquest sentit, cal destacar que els indicis de combustió aportats per les dades magnètiques i els resultats de l'excavació obren la possibilitat d'assajar una delimitació de l'incendi, o incendis, que van afectar el jaciment.

Zona 3

La zona 3 correspon a l'àrea ocupada pel camp de petites dimensions ubicat al sud del camp central (zona 1) (figs. 3 i 4). En aquesta àrea no s'havien fet mai prospeccions geofísiques, per la qual cosa s'optà per realitzar una primera exploració extensiva de tota la zona mitjançant una prospecció magnètica (fig. 19).

Els resultats obtinguts i la seva interpretació mostren diverses anomalies, testimonis de la presència de restes arqueològiques en el subsòl. Si s'observen els valors del gradient magnètic obtinguts en aquest àmbit, s'aprecia una variació menor que en la resta de zones explorades, fet que cal atribuir a una menor potència estratigràfica, especialment a la banda est del camp, on es detecta l'afiorament de la matriu rocosa en superfície. Una altra de les raons d'aquest reduït contrast és possiblement una menor conservació de les restes constructives.

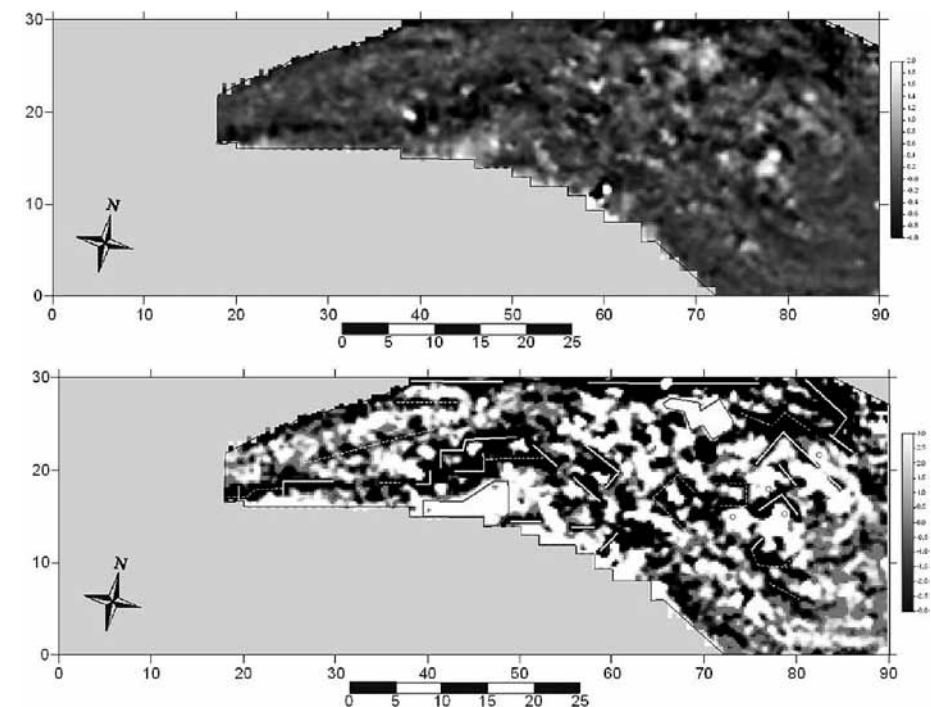


Figura 19. Resultat i interpretació preliminar de la prospecció magnètica a la zona 3 (font: SOT).

Zona 6

La zona 6 correspon a l'àrea boscosa ubicada a l'extrem oest del turó de Puig Ciutat (figs. 3 i 4). En aquest punt, a causa principalment de la dificultat que la vegetació boscosa suposava per al desenvolupament de les tasques de prospecció, es realitzà únicament un test mitjançant georadar, que encara es troba en fase d'estudi.

Zona 7

La zona 7 correspon a l'àrea boscosa ubicada al centre del turó de Puig Ciutat, entre els dos principals camps de conreu (zones 1 i 2), i lleugerament elevada respecte a elles (figs. 3 i 4). Com ja hem vist, en una part de l'àrea l'any 2007 l'equip de SOT Prospecció Arqueològica hi havia realitzat un test amb georadar en col·laboració amb el Dr. Dean Goodman, del qual sobtingueren resultats negatius.¹³

En la campanya de 2010 es portà a terme una exploració extensiva parcial de la zona, mitjançant una prospecció magnètica. L'àrea escollida fou el punt més ele-

13. SALA; LAFUENTE, *op. cit.*

vat de la zona, una franja amb escassa vegetació arbòria fruit de la seva limitada potència estratigràfica, atès que en alguns punts la roca mare ja aflora a superfície.

Els resultats obtinguts en la prospecció i la seva interpretació mostren diverses anomalies magnètiques, identificables amb possibles objectes metàl·lics, així com les traces d'arada d'antics cultius (fig. 20). En properes campanyes s'haurà d'estudiar amb detall l'estratigrafia d'aquesta àrea per determinar l'abast de l'erosió i els punts amb estructures conservades.

Zona 11 (muralla est)

En paral·lel a l'excavació dels sondejors, i un cop comprovat que el mur observat inicialment en la zona del sondeig 1 corresponia a la muralla (MR 11000), es procedí a delimitar l'estructura per l'exterior, mitjançant el desbrossat i la neteja superficial de la franja més occidental de la zona 9 (figs. 3 i 4). Aquesta actuació va permetre comprovar que, a grans trets, el traç de la muralla es correspon amb el marge est del camp est (zona 2).

La muralla presenta un estat de conservació irregular, que és força precari en alguns punts, on apareix enderrocada. Dels flancs millor conservats, s'observà que en la zona nord del marge del camp la muralla presenta una menor potència, uns 0,80 m, mentre que a l'extrem sud es conserva en uns 2 m d'alçada i, a diferència del nord, sembla que és atalussada.

Les tasques de desbrossat de l'àrea van permetre també posar al descobert el traç d'un camí que, seguint la topografia del terreny i la curvatura de la muralla, ascendeix des de la part baixa del turó fins a assolir la cota del camp est (fig. 5). La manca d'excavació del camí no permet aportar cap conclusió sobre el seu origen, si bé el seu bon estat de conservació —no està obstruït en cap punt per l'enderroc de la muralla— sembla indicar, com a mínim, el seu ús fins a moments força recents.

Sondeig 7

El sondeig 7 es va ubicar a l'extrem sud del traçat de la muralla (fig. 5), en un punt on aquesta conserva una potència entorn als 2 m i on el traç del camí assoleix ja força alçada (fig. 21). En tractar-se d'un dels indrets on millor es preserva l'estructura, es pretenia comprovar com aquesta s'assenta sobre el terreny. D'aquesta manera, es va delimitar una àrea de petites dimensions (0,50 x 0,50 m), al peu de la muralla, i es procedí a la seva excavació estratigràfica, localitzant ràpidament la roca mare en el tall vertical del mur, si bé no en el sòl. El fet que aquesta aparegui a una alçada superior al traç del camí, fa considerar la possibilitat que si aquest fos contemporani a la muralla, la roca mare hauria pogut ser retallada, formant part de la mateixa estructura defensiva.

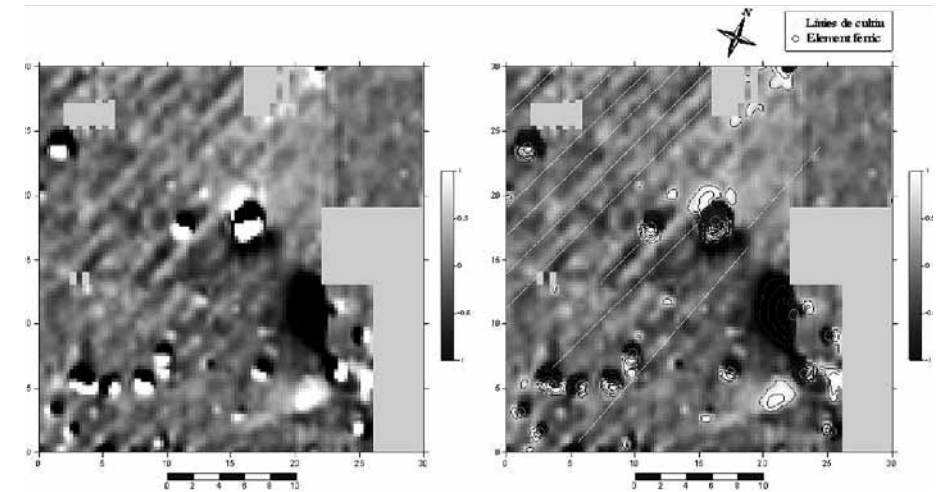


Figura 20. Resultats i interpretació de la prospecció magnètica a la zona 7. S'observen dipòls magnètics (cercles) identificables amb objectes fèrrics, però cap evidència clara de restes constructives (font: SOT).



Figura 21. Tram de la muralla, amb el sondeig 7 a la dreta de la imatge.

Altres sondejos

Amb independència dels resultats aportats pels treballs geofísics, es van realitzar tres sondejos de molt reduïdes dimensions amb l'objectiu de comprovar la naturalesa d'algunes estructures observades a nivell superficial. Tots tres van aportar resultats negatius quant a la localització de restes antigues.

Sondeig 6

El sondeig 6 es va ubicar a l'extrem est de la zona 6 (fig. 5), on durant el reconeixement superficial del jaciment s'havia evidenciat l'existència d'una ondulació del terreny, que recordava l'empremta deixada per les estructures arquitectòniques a mig sedimentar.

La intervenció, de molt reduïdes dimensions i de poca profunditat, ja que només es pretenia documentar la presència o no de la suposada estructura, va proporcionar resultats negatius a nivell arqueològic.

Sondejos 2 i 3

Els sondejos 2 i 3 es van ubicar a les zones 8 i 7 respectivament (fig. 5). Tots dos van estar motivats per l'observació a nivell superficial de murs de pedra seca, i per la necessitat de comprovar si es tractava de feixes associades a l'ús de l'àrea com a conreu en posterioritat a la vida de l'assentament, com aparentment semblava.

Les intervencions en aquests punts, de molt reduïdes dimensions, han permès confirmar la hipòtesi de sortida. Malgrat tot, no es va poder recuperar cap element que permetés aportar una cronologia concreta a les estructures, tot i que s'han de considerar en posteriors a l'ús del jaciment com a assentament.

Conclusions

Arquitectura i urbanisme: una aproximació a través de la prospecció geofísica

Malgrat que l'àrea excavada en relació a la totalitat de la superfície del jaciment és molt reduïda, l'ús de les diferents tècniques de prospecció geofísica ha permès obtenir una primera aproximació a la configuració de la trama urbana de l'assentament. Un cop assajada la viabilitat de les diverses tècniques aplicades en la descripció d'elements constructius al subsòl i les seves característiques, l'objectiu de properes campanyes de prospecció geofísica serà l'aportació de mapes de major detall que permetin a l'equip d'investigació una visió més precisa de la trama urbana.

Com ja s'ha esmentat, la tècnica aplicada com a base de la investigació ha estat la prospecció magnètica, a causa de la seva versatilitat i rapidesa d'aplicació. A desgrat d'aquests avantatges, les dades han ofert morfologies clares en les àrees afectades per incendis, mentre que en altres àrees (zona 2 i 3) (fig. 3) els resultats han estat menys precisos. Aquest fet traça els vectors de recerca per a properes campanyes, que se centraran en l'aplicació de prospeccions de major densitat de lectura mitjançant el georadar i la prospecció geolèctrica.

Primerament cal fer èmfasi en el fet que la cronologia descrita pels materials localitzats en les excavacions posa en evidència un moment històric centrat en la romanització per als darrers moments de l'assentament. Tot i així, el conjunt d'estructures descrites amb mitjans geofísics i validats en els tres sondejos de més extensió no suggereixen un urbanisme planificat, o almenys organitzat en un sistema *d'insulae* típic de les fundacions romanes.

Els patrons de direccionalitat i la ubicació de les vies urbanes descrites a les zones 1 i 2 (fig. 3) presenten una clara dependència de la topografia natural del puig. A tall d'hipòtesi de treball, i atenent-nos a les dades de la cultura material i la cronologia, es pot atribuir aquest sistema urbà a una herència directa d'un assentament vinculat a la cultura ibèrica que no va perviure el temps suficient com per patir una transformació vers els models urbans romans.

A desgrat d'això, no serà fins a obtenir dades detallades de l'excavació i la prospecció geofísica d'àrees més àmplies i punts neuràlgics de l'assentament (accessos, tancaments, complexos d'habitatge, etc.) que es podrà aclarir l'atribució original de la trama urbana i les seves successives modificacions.

Cultura material i cronologia

L'excavació dels tres principals sondejos (1, 4 i 5) (fig. 5) ha permès recuperar un ampli conjunt de material arqueològic (metalls, ceràmiques, etc.) que resulta imprescindible per obtenir una datació per a l'última fase d'ocupació de l'assentament en els punts intervinguts.

Dels materials recuperats, aquells que aporten una cronologia més precisa són les importacions ceràmiques de vernís negre, formades per Campanianes B i C.

Pel que fa a les formes de Campanianes B localitzades a Puig Ciutat són les següents: Lamb. 2 / F 1222, Lamb. 4 / F 1412-1416 i Lamb. 10 / F 3451,¹⁴ entre d'altres. Mentre que de les Campanianes C, les formes documentades són: Lamb. 3 / F 7521, 7544 i Lamb. 7 / F 2255, 2257.¹⁵

Quant a les Campanianes C, especialment abundants en el sondeig 4 (fig. 5), cal destacar que es consideren ceràmiques universals com les Campanianes A i B, tot i que habitualment es localitzen en menys abundància que aquelles. En el seu cas, la universalitat ve donada per la seva àmplia exportació geogràfica, que en algunes circumstàncies és major que la de les dues primeres.¹⁶ Així doncs, relacionat amb la seva extensió, resulta molt interessant el fet que majoritàriament aquestes produccions de Campaniana C es trobin a la costa del nord-est peninsular i, fins i tot, en zones interiors amb una bona arribada a partir de vies fluvials.¹⁷ Ara bé, el perquè de la gran abundància de Campanianes C a Puig Ciutat, un

14. PRINCIPAL, Jordi. «Las cerámicas del círculo de la Campaniense B». A: ROCA, Mercè; FERNÁNDEZ, María Isabel (coords.). *Introducción al estudio de la cerámica romana, una breve guía de referencia*. CVDAS. Revista de Arqueología e Historia. Monográfico nº 1. Málaga: Universidad de Málaga, 2005, p. 53-56.

15. GONZÁLEZ LÓPEZ, *op. cit.*, p. 72-74.

16. *Idem*, p. 66-67.

17. *Idem*, p. 68.

indret interior i sense accessos fluvials fàcils, no s'ha pogut aclarir en la primera campanya, esperem discernir-ne el motiu en properes intervencions.

Així doncs, ens trobem en un marc cronològic general que relaciona unes Campanianes del cercle de la B més antigues (ubicades cronològicament entre el tercer quart del segle II aC i inicis de l'últim quart del segle I aC),¹⁸ amb les Campanianes C (c. 90 aC fins al canvi d'era),¹⁹ per tant s'acota aquesta última fase d'ocupació de les àrees intervingudes a Puig Ciutat des de les primeres dècades del segle I aC fins al canvi d'era. Tot i així, s'ha de tenir en compte que en cap dels tres grans sondejos realitzats (sondejors 1, 4 i 5) s'han localitzat, *in situ*, indicis de ceràmiques *presigillates* o *sigillates* aretines, i que aquestes últimes tenen el seu moment d'apogeu durant l'últim quart del segle I aC.²⁰ Aquest fet porta a hipotetitzar sobre una última fase cronològica pels indrets intervinguts a Puig Ciutat ubicada entre el 80 i el 35/25 aC.

Un altre element important a destacar és la gran quantitat de material bèl·lic documentat en els sondejors 1 i 4 (fig. 5). Aquest fet podria plasmar, com a mínim, la presència de soldats i/o un moment d'inestabilitat o guerra a la zona, atenent també a la presència d'indicis d'incendi en diversos punts del jaciment. La unió d'aquests elements amb la cronologia aportada pels materials ceràmics es relaciona amb les Guerres Sertorianes (83-72 aC) o més endavant amb la Guerra Civil entre Juli Cèsar i els partidaris de Gneu Pompeu (49-45 aC). Així doncs, la cronologia en la que es treballa engloba els dos fets bel·licosos que transcorren, en bona part, a la península Ibèrica.

Així doncs, la primera aproximació cronològica al jaciment de Puig Ciutat porta a pensar en una última fase general emmarcada en els dos quarts centrals del segle I aC. Aquesta possiblement hauria tingut un final violent atenent a la gran presència d'armes i incendis documentats en els sondejors de major extensió efectuats en aquesta primera campanya (1, 4 i 5).

De cara al futur

Com hem vist, la intervenció duta a terme a Puig Ciutat ha permès posar de manifest la singularitat del jaciment, alhora que ha obert un seguit d'interrogants que caldrà resoldre: per què hi ha un jaciment de 5 ha en un punt tan interior i aparentment tan poc comunicat? Per què arriben tantes importacions de ceràmica campaniana C, quan a la plana de Vic, aparentment millor comunicada a través del Ter i la via del Congost, hi són relativament escasses?

Les primeres aproximacions a l'urbanisme de Puig Ciutat no indiquen una planta planificada com és habitual en les noves fundacions o assentaments d'arrel militar romana, mentre que els indicis aportats per les excavacions evidencien un domini clar de la cultura material romana. La simple observació de la situació

18. PRINCIPAL, *op. cit.*, 53-56.

19. GONZÁLEZ LÓPEZ, *op. cit.*, p. 72-74.

20. ROCA, Mercè. «Terra Sigillata Itálica». A: ROCA, Mercè; FERNÁNDEZ, Maria Isabel (coords.). *Introducción al estudio de la cerámica romana, una breve guía de referencia*. CVDAS. *Revista de Arqueología e Historia*. Monográfico nº 1. Málaga: Universidad de Málaga, 2005, p. 85.

geoestratègica de Puig Ciutat posa en relleu una posició de control en l'accés a les valls fluvials del Lluçanès des del sud, però no explica ni la singularitat de la cultura material descrita ni la divergència respecte a altres assentaments contemporanis de l'interior de Catalunya.

Només la continuïtat de la recerca permetrà trobar resposta a tots aquests interrogants, i a molts d'altres, que se'ns plantegen. Alhora, la continuïtat d'aquesta també ha de permetre garantir la protecció del jaciment davant dels treballs agrícoles, ja que atesa la poca profunditat de les estructures, la pervivència d'aquests treballs podria resultar nefasta per a la preservació de les restes arqueològiques.

Agraïments

No podem acabar el present article sense agrair el suport rebut per part de totes aquelles persones i institucions que han sumat el seu esforç i entusiasme per fer realitat el projecte i la presentació dels seus primers resultats.

En primer lloc, el nostre agraïment al propietari dels terrenys, el Sr. Carles Coma, sense la bona disposició del qual no hauria estat possible posar en marxa el projecte.

En segon lloc, l'agraïment a les institucions del territori: Ajuntament d'Oristà, Consorci del Lluçanès, Consell Comarcal d'Osona i Direcció General de Patrimoni Cultural, el suport i l'esforç econòmic dels quals ha estat bàsic per poder materialitzar el projecte. També el nostre agraïment al Museu d'Arqueologia de Catalunya, pel seu aval científic, i en especial al Dr. Jordi Principal pels seus consells i gestions. Igualment volem donar les gràcies a Mn. Àngel Franquesa, rector de la parròquia d'Oristà, pel seu suport.

Els resultats exposats en aquest article són fruit d'una tasca intensa i compromesa de tot un equip d'excavació, prospecció i voluntaris vinculats a l'agrupació Talaia del Lluçanès. L'equip de Puig Ciutat 2010 l'han format: Oriol Amblàs, Eduard Ble, Gemma Cardona, Gianluca Catanzariti (UCM), Jordi Compte, Elisabet Cors, Jordi Costa, Christian Dietz (UCM), Montse Fumaña, Martino Giulio Coppola, Georges Jabbour (DGA Líban), Alex Novo, Jordi Plans, Tània Polonio, Albert Pratdesaba, Montse de Rocafiguera, Mayca Rojo, Mireia Romero, Xavier Rubio, Laura Villena i Maria Yubero.

Ens cal també agrair l'escalf i l'empenta d'especialistes consolidats de tots els camps, que ens han encoratjat i donat suport per encetar aquest projecte: gràcies de nou a Antoni Caballé, Montse Duran, Gemma Hernández, Xavier Hernández, Eneko Iriarte, Imma Mestres, Imma Ollich, Montse de Rocafiguera i Josep Manuel Rueda.

Bibliografia

BATS, Michel. «Céramique commune italique». PY, M. (dir.). *Lattara 6, DICO-CER, Dictionnaire des céramiques antiques (VIIe s. av. n. è.-VIIIe s. de n. è.) en Méditerranée nord-occidentale (Provence, Languedoc, Ampurdan)*. Lattes, 1993, p. 357-362.

- CASAS, Joan. *Memòria de la intervenció arqueològica al nou vial de la carretera C-154 fins a l'Eix Transversal, maig i setembre de 2006*. Arxiu del Servei d'Arqueologia i Paleontologia, 2007. [Inèdit]
- CRUELLES, Walter. «1984, Fitxa de Puig Ciutat». *Carta Arqueològica*. Arxiu del Servei d'Arqueologia i Paleontologia. Revisió de Walter Cruells (1990) i de Raquel Obradors/IPAC (2008). [Inèdit]
- GONZÁLEZ LÓPEZ, Miguel Àngel. «La vajilla de barniz negro. Campaniense B». A: ROCA, Mercè; FERNÁNDEZ, Maria Isabel (coords.). *Introducción al estudio de la cerámica romana, una breve guía de referencia*. CVDAS. *Revista de Arqueología e Historia*. Monográfico nº 1. Málaga: Universidad de Málaga, 2005, p. 63-80.
- KAVANAGH, Eduardo. «El puñal bidiscoidal peninsular: tipología y relación con el puñal militar romano (*pugio*)». *Gladius, estudios sobre armas antiguas, armamento, arte militar y vida cultural en oriente y occidente*, XXVIII. Madrid: 2008, p. 5-85.
- MOLAS, Maria Dolors. *La comarca de Osona. Problemática de su iberización y proceso de romanización a través de su carta arqueológica*. [Tesi de llicenciatura]. Universitat de Barcelona, 1975. [Inèdit]
- . *Els ausetans i la ciutat d'Ausa*. 1a ed. Vic: Patronat d'Estudis Ausonencs, 1982.
- PRINCIPAL, Jordi. «Las cerámicas del círculo de la Campaniense B». A: ROCA, Mercè; FERNÁNDEZ, Maria Isabel (coords.). *Introducción al estudio de la cerámica romana, una breve guía de referencia*. CVDAS. *Revista de Arqueología e Historia*. Monográfico nº 1. Málaga: Universidad de Málaga, 2005, p. 47-61.
- ROCA, Mercè. «Terra Sigillata Itálica». A: ROCA, Mercè; FERNÁNDEZ, Maria Isabel (coords.). *Introducción al estudio de la cerámica romana, una breve guía de referencia*. CVDAS. *Revista de Arqueología e Historia*. Monográfico nº 1. Málaga: Universidad de Málaga, 2005, p. 81-113.
- SALA, Roger. *Memòria de la intervenció al jaciment del Permanyer (Sant Bartomeu - Muntanyola)*. Arxiu del Servei d'Arqueologia i Paleontologia, 2005a. [Inèdit]
- . *Memòria de la intervenció al jaciment de Puig Ciutat (La Torre d'Oristà)*. Arxiu del Servei d'Arqueologia i Paleontologia, 2005b. [Inèdit]
- SALA, Roger; LAFUENTE, Maria. «Visualising the Ibero-Roman site of Puig-Ciutat (Catalonia, Spain) from magnetic variation maps and GPR time-slices». 7th International Conference on Archaeological Prospection. «Archaeological Prospection». *Archaeologického ústavu slovenskej akademie vied, Studijné Zvesti* [Nitra, Eslovàquia] (2007), p. 234-238.