

## ORIGEN I TOPONÍMIA A L'ENTORN DE LA DONADA DE SANT JOAN DE FÀBREGUES

TONI DONADA MADIROLES

*Origen and placename of the surroundings of Donada in Sant Joan de Fàbregues*

La Donada és un mas de la parròquia de Sant Joan de Fàbregues documentat des de l'any 968. L'article recull l'origen del mas i l'existència d'una donada que, amb anterioritat a la data esmentada, tindria cura d'una església o ermita dedicada a santa Maria en un indret proper al salt de Sallent, lloc de culte des de temps molt reculats com ho testimoniarà l'existència d'una tomba pisciforme, ara descoberta. L'article analitza la toponímia actual i històrica de la zona, convenientment cartografiada.

**Paraules clau:** La Donada, Sant Joan de Fàbregues, Rupit, Salt de Sallent, Tomba pisciforme, Bauma.

*Donada is a farmhouse documented since the year 968 in the parish of Sant Joan de Fàbregues. The article explains the origin of the farmhouse and the existence of another which, before the mentioned date, was in the care of a church or hermitage devoted to Saint Mary in a place near the Sallent waterfalls. It was a place of worship from early days as the discovery of a pisciform grave has shown. The article analyses the present and historical names of the area, properly mapped.*

**Keywords:** *Donada, Sant Joan de Fàbregues, Rupit, Sallent waterfalls, Pisciform grave, Bauma.*

### Introducció

La Donada és una masia, suara deshabitada de la parròquia de Sant Joan de Fàbregues, a tocar ja el terme de Fornils. Pel fet de trobar-se al veïnat de sota roca —això és: sota el cingle—, a cavall entre el Collsacabra i les Guilleries, va

---

**Nota prèvia.** Aquest article és el resultat d'un treball previ sobre la Donada de Sant Joan de Fàbregues. Una de les dificultats de l'estudi va ser precisament l'escassíssima informació sobre el lloc. La consulta de documents aportava una acumulació de noms que en molts casos era difícil, si no impossible, d'identificar. Una bona colla d'excursions a la zona m'ha permès posar ordre i dibuixar aquesta part del mapa, fins ara gairebé orfe de noms. Per a ordenar tot el material he seguit, adaptant-lo a les necessitats de l'article, els apartats del llibre BORBONET, Anna; SANGLAS, Jordi. *Tavertet. El seu terme i els seus noms de lloc*. 1a ed. Barcelona: Publicacions de l'Abadia de Montserrat, 1999. 188 p.

Cal dir que aquest estudi no hauria estat del tot possible sense la diligència de Rafael Ginebra, de l'Arxipiscopat de Vic, amb qui he pogut consultar i contrastar múltiples informacions; Miquel Banús, de Rupit, amb qui vaig tenir diverses converses i em va facilitar, en un primer moment, la identificació d'alguns dels llocs sobre el terreny; i molt especialment, Josep Berenguer Crous —actualment resident a Torelló, en *Papitu* va néixer a la Donada i és un veritable conèixer del lloc des de la vivència i l'estima personals. També agraeixo l'ajut d'en Joan i en Francesc Codony, fusters de Manlleu, sense els quals no m'hauria estat possible accedir físicament a la tomba de la Donada Mitjans; i a l'arqueòloga Carme Subiranas per la seva predisposició a facilitar la informació necessària per a situar la tomba en el seu context.

quedar al marge del lloat estudi que va fer Quirze Parés sobre les masies del Collsacabra,<sup>1</sup> que la situa fora límits.

El lloc, tot i que molt observat des de dalt de la cinglera, ja que és propera al salt de Sallent i l'Agullola —dos dels atractius turístics de Rupit—, no deixa de ser molt isolat, ja que són pocs els que s'hi arriben. A més, des de fa dècades, el bosc ha anat guanyant lloc a les feixes i pastures, abandonades ja les activitats agrícoles i ramaderes tradicionals. No és cap novetat dir que, tot plegat, també ha portat l'oblit dels noms de lloc. Tant pel fet que aquells que els feien servir, i per tant els mantenien vius, ja no hi són des de fa anys; com per la mateixa intervenció de l'home en el territori. Han canviat els usos del sòl i, consegüentment, alguns dels noms han perdut el seu sentit —aquest és el cas, sobretot, dels camps i les feixes de conreu.

En aquesta fondalada crida especialment l'atenció el camí fet als anys setanta del segle passat i que trenca, sense contemplacions, els pendents i aquella verdor amb múltiples ziga-zagues. El camí, obert per a facilitar l'explotació del bosc, també ha ajudat a que es perdessin els camins tradicionals. Els creua sense cap mena de contemplació i en complica el seu manteniment, ni que sigui només pel fet que està millor adaptat a les «necessitats» actuals. Per contra, en la majoria de casos els camins tradicionals s'han acabat embrollant i són avui dia impracticables —si no és que, simplement, ja s'han perdut. Aquesta nova via ha trobat en els darrers anys uns nous passavoltants, ciclistes de muntanya i els afeccionats als cotxes tot terreny i als quads. L'utilitzen per a fer la travessa que, des de Rupit, i després de passar per Sant Joan de Fàbregues, permet arribar-se fins a Sant Martí Sacalm, ja sota el Far.

Nosaltres, però, no volem pas passar de llarg. En aquest article després d'explicar l'origen de la Donada, s'inventaria el seu entorn geogràfic, històric i toponímic. S'ha fet, sobretot, a partir de la documentació escrita consultada —des del segle XIV fins a l'actualitat, a banda d'una referència anterior, del segle X—, reforçada, fins on ha estat possible, per les fonts orals.

## 1. Origen de la Donada

Malauradament no es conserva la dotalia de consagració de l'església de Sant Joan de Fàbregues —el que seria una valuosíssima font d'informació—, i poca és la documentació conservada anterior a l'any mil que faci referència a aquest indret.

La Donada és una de les poques excepcions, ja que és esmentada en un document, còpia del segle XII del text original del segle X, del monestir de Santa Maria i Sant Vicenç d'Amer. Datat el 13 de setembre de 968, en aquest els esposos Joan i Quinberga fan donació al monestir de Santa Maria i Sant Vicenç d'Amer, per a remei de les seves ànimes, d'un alou que tenen al comtat d'Osona, en el terme del

---

1. PARÉS i GANYET, Quirze. *La despoblació rural i les masies del Collsacabra*. 2a. ed. Barcelona: Rafael Dalmau editor, 2001. 554 p.



La Donada de Sant Joan de Fàbregues.

castell de Fàbregues, a la parròquia de Sant Joan, entre Susqueda, el riu Ter i Montdois. Un dels límits d'aquest alou és la Donada: *Afrontat autem hec omnia: de parte horientis ad ipsa archa vel per ipsa Donada vel ipso P[odio],<sup>2</sup> de meridie ut flumine Tecere vel in cima de Montedulios, de occiduo ad ipso Furno; de circi ad ipsas Palumarias et per ipsa Aqua Bella et ad ipso castellare de Adaledo.*

El primer interrogant que se'ns presenta és el mateix significat del topònim Donada. En un primer moment ens vam plantejar la possibilitat que derivés del verb *donar*, del llatí *donare* —donar graciosament, en do. Que fos una manera d'explicar el mateix origen del mas, fruit d'una donació, d'una cessió gratuïta. Precisament, una de les accepcions de l'Alcover-Moll pel verb *donar* explicita que aquest verb és aplicable en el sentit de cedir en feu, en alou o en altre dret de domini. Aquesta explicació s'emmarcaria en el context de repoblació, ocupació i distribució de la terra mitjançant el sistema d'aprisió, heretat del dret visigòtic, que pretenia afavorir l'ocupació dels llocs de frontera durant els segles IX i X. Seria una explicació semblant a la que es dona per al nom d'un altre mas, relativament proper, l'Alou de Pruit. En contra: no hi ha cap altre cas documentat de l'ús del mot *donada* en el sentit de terra lliure, com sí passa, en canvi, amb el d'*alou*.

Això va fer que decantéssim la investigació a saber dels donats i les donades. A l'edat mitjana eren aquelles persones —solteres, casades o vídues— que es donaven a Déu personalment i amb els seus béns, per servir-lo en un monestir, hospital, ermita o església concreta.<sup>3</sup> Podem creure, doncs, que antigament havia existit una donada que és qui hauria acabat per donar nom al mas? El cert és que no teníem notícia de cap monestir o hospital proper on aquesta dona pogués oferir els seus serveis, i tampoc teníem constància documental, explícita i a la vora, de cap ermita o església de la qual es pogués encarregar del culte. Evidentment, però, cal tenir en compte que estem parlant d'una realitat molt allunyada en el temps —més de mil anys enrere— i que d'aquell moment històric, com ja hem comentat, en tenim molts pocs detalls.

Aquesta hipòtesi, però, es va veure reforçada en descobrir en un capbreu del senyor de Rupit del segle XIV,<sup>4</sup> que una de les terres de conreu de la Donada era una feixa dita 'de Santa Maria'. El nom es podia explicar pel fet que la feixa fos propietat d'alguna església, monestir o catedral sota l'advocació de santa Maria, a la qual la Donada pagaria cens, i de qui en prendria el nom. Potser el mateix monestir de Santa Maria i Sant Vicenç d'Amer, el qual sabem que tenia propietats

2. El document original, guardat a l'Arxiu de la Corona d'Aragó, en aquesta part presenta un forat que només deixa entreveure la primera lletra de la paraula. Contràriament a la transcripció que es fa a *La Catalunya Carolíngia* d'aquest mot com a *ponte*, pensem que en realitat es tractaria de *Podio*. Si es fa una línia de nord a sud que arrenqui del *Camp sa l'Arca* després de passar per *la Donada* arribem a un altre mas, el *Puig*. Per a consultar el text complet del document: ORDEIG i MATA, Ramon. *La Catalunya Carolíngia*. Vol. IV. *Els comtats d'Osona i Manresa*. Segona part (docs. 699-1478). Barcelona: Institut d'Estudis Catalans, 1999, p. 757-758.

3. ALMERICH i PADRÓ, Paulina. «Donats, donades», *Diccionari d'història eclesiàstica de Catalunya*. Vol. II (D-O). Barcelona: Generalitat de Catalunya i Editorial Claret, 2000, p. 37-38.

4. AEV. Rupit Notarial 899.

per aquestes terres com a mínim des del segle x? Les dades de les quals disposem ens fan pensar que aquesta no és pas l'explicació. No només perquè podem argumentar que en la donació del 968 la Donada surt esmentada com un dels límits —per tant queda fora de l'alou—, sinó perquè també sabem que per la feixa de Santa Maria la Donada pagava únicament cens al senyor de Rupit. Aquest dada és molt important perquè pel mateix capbreu coneixem —dels masos pertanyents al senyor de Rupit!— el detall de les feixes que paguen cens a altres propietaris, entre els quals el monjo cambrer del monestir *Ameriensis*. Les informacions que n'extraïem, fins i tot ens permeten saber que no és correcte identificar l'*Aqua Bella*, citada en la donació del 968, amb la riera de Sallent.<sup>5</sup>

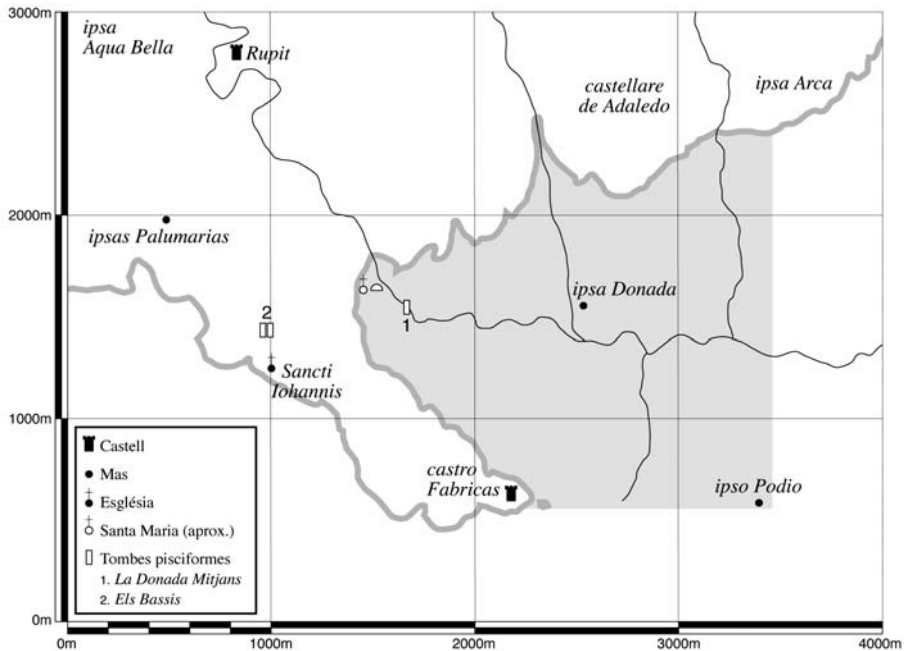
Cal pensar, doncs, que molt probablement el nom de la feixa indica l'existència d'una esglésiola, ermita o altar dedicat a Santa Maria, ja fos proper o en el mateix indret. Segons les dades de les quals disposem —cal tenir en compte que dels camps, feixes i boscos en sabem els noms i els límits, però no pas la forma, ni l'extensió—, aquesta feixa es trobava a la zona del Bac. Més concretament, la situariem a ponent de la Donada, però prou apartada d'aquesta —sobre el plànol, a uns 800 metres en línia recta—, ja a l'altra banda de riera, per davall del salt de Sallent. No tenim detalls de com era aquesta esglésiola, només sabem que limitava a ponent amb la roca. Vol dir això que aprofitaria alguna paret del cingle? No ho sabem. El cert és que es tracta d'una part de terreny amb un pendent molt pronunciat, en el qual, tot i que molt embrollat, encara s'hi s'endevina un camí d'accés des de dalt el cingle. La zona té restes de parets de pedra seca i s'hi endevinen restes d'antigues feixes i places carboneres. L'indret també el trobem documentat genèricament amb el nom de Mitjans. El topònim, segurament, fa referència als diversos saltants d'aigua que hi ha, els quals, tot i no ser gens menyspreables, no es poden comparar al salt 'en majúscules', el de Sallent.

Molt probablement, al segle XIV el nom de Santa Maria ja era només el record d'una primitiva esglésiola, perquè en la nombrosa documentació posterior que hem estudiat no n'hem trobat cap més referència. Podem imaginar que amb el pas dels anys, fins i tot, se n'hauria perdut la memòria. Recorda un cas semblant al de Les Gleies (una masia de Sant Martí Sacalm, a prop de la Donada), el nom de la qual deriva d'Esgleies, més primitivament Esglésies). Precisament l'estudi toponímic va permetre la descoberta d'una altra església propera al mas, quan fins aleshores només se'n coneixia una.<sup>6</sup> Que l'esglésiola o altar estigui sota l'advocació de santa Maria és un altre indicatiu de la seva antiguitat, ja que al comtat d'Osona

---

5. Així es fa al llibre de BOLÓS, Jordi; HURTADO, Víctor. *Atles del comtat d'Osona (798-993)*. 1a ed. Barcelona: Rafael Dalmau, editor, 2001, p. 26-27. Sabem, però, que al segle XIV el Mas Martí —mas pertanyent a la Sala i ja derruït al segle XVIII— tenia un tros de terra, en un lloc dit precisament *Aiguabella*. El lloc, proper als masos Soler i Felip, limitava a llevant amb la riera de Sallent i al nord amb el *torrent d'Aiguabella*, torrent que sens dubte donava nom a la feixa, i que podem identificar amb l'actual rec de la bassa Canamera. Aquest rec després d'ajuntar-se amb el torrent de la Lluca, poc abans d'arribar a la vila de Rupit, conforma la riera de Sallent (actualment nominada de Rupit). Aquest indret encara es coneix amb aquest nom, segons em va confirmar Miquel Banús.

6. Estem parlant de Sant Pere i Sant Pau de Fornils. L'explicació d'aquesta informació es pot llegir a PLADEVALL, Antoni. *El Far*. 1a. ed. Vic: Editorial Diac, 2005, p. 44.

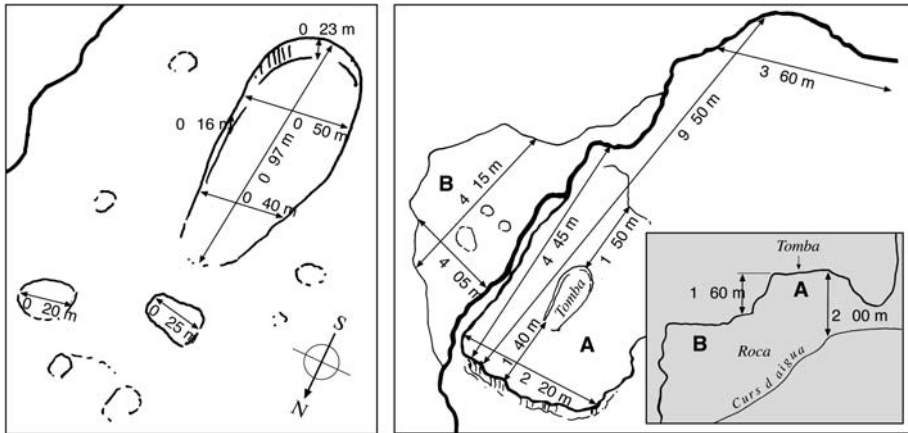


**Entorn de la Donada abans de l'any 1000 segons la documentació i informacions conegudes.** Observem que segons la transcripció que hem fet del document de l'any 968 identifiquem 'Podio' amb el Puig, un mas de la parròquia de Sant Joan de Fàbregues; i que 'Aqua Bella' és en realitat un dels torrents que aporta aigua en la formació de la riera de Sallent i no pas la mateixa riera (anotat en el mapa, tot i que en realitat es troba poc abans d'arribar a Rupit). En gris hi ha assenyalat l'espai geogràfic, aproximadament, objecte de l'estudi toponímic que ocupa la segona part d'aquest article.

hom creu que es puguin incloure entre les esglésies precarolíngies, entre d'altres, moltes de les dedicades a santa Maria.

Lògicament, la donada havia de viure a prop de Santa Maria. La documentació de masos veïns ens parlen, en algun cas, del lloc com de 'Donada Mitjans' i, fins i tot, en un cas, del 'mas de Donada Mitjans'. En un moment, el segle XIV, en el qual existien les masies de la Donada d'Amunt i la Donada d'Avall —perfectament documentades—, això no ens ha de fer pensar en l'existència coetània d'una tercera Donada. Si fos així, tampoc no s'entendria que la referència Mitjans sigui en plural, quan en realitat, si calgués entendre'l com una explicació de la seva situació entre la 'd'avall' i la 'd'amunt', li correspondria la forma 'mitjana'. Molt probablement, al segle XIV la referència a la Donada Mitjans és un record toponímic de la situació de la Donada primigènica. És a dir, amb anterioritat —abans de l'any 968, quan sabem que la Donada ja es trobava on és actualment— hauria existit una 'primera' Donada a la zona de Mitjans.

És interessant adonar-se com la documentació de la Donada no parla mai de Donada Mitjans, ni tan sols de Mitjans, però sí que distingeix més precisament

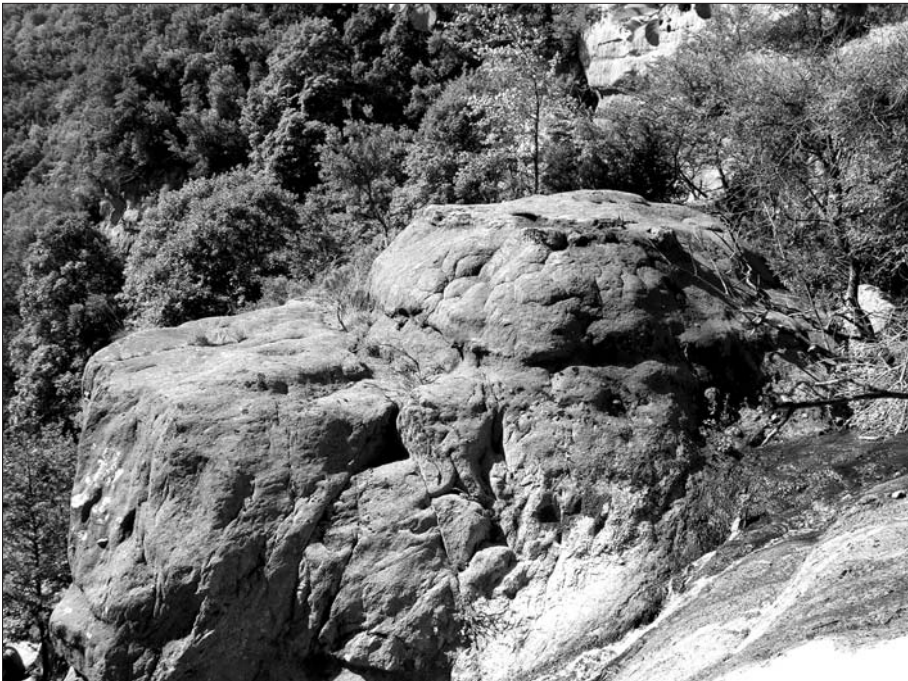


Tomba pisciforme de la Donada Mitjans. Planimetria: Toni Donada.

entre el lloc de culte, Santa Maria, i el nom d'una balma pròxima que podia servir fàcilment de vivenda a la donada. I és que poc per sota del gorg de la Trapa, a tocar de la riera, hi ha una gran bauma, de nom Ses Cambretes. El topònim mateix suggereix més d'una habitació i evidència que, en algun moment, va estar habitada.

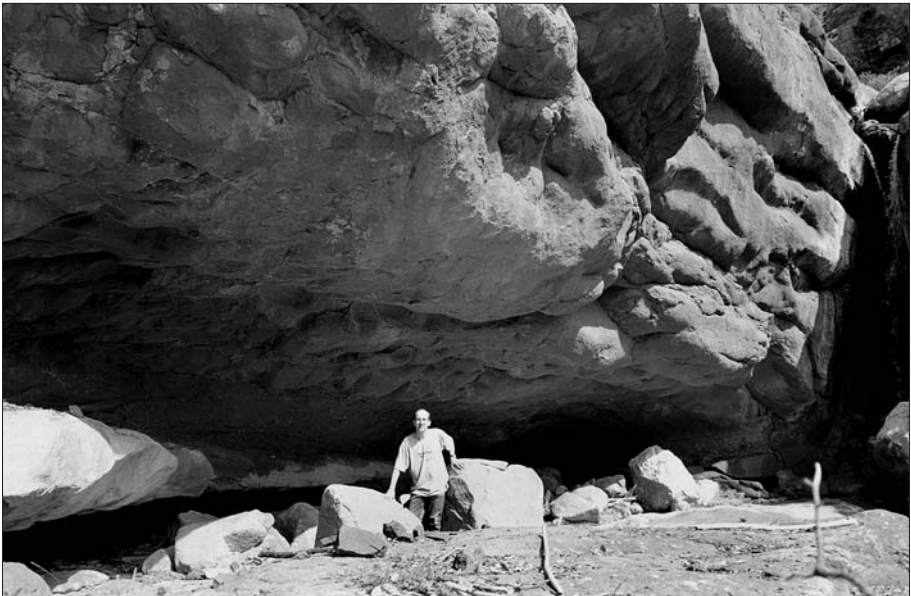
De les poques coses que sabem del segle x és que dalt el pla de Fàbregues hi havia un castell, segurament una torre de vigilància. El *castro Fabricas* s'alçava en un lloc on els cingles dibuixen una península, que en faciliten la defensa. L'indret recorda molt l'Esquerda de Roda o el monestir de Sant Pere de Casseres. Les restes abundants de ceràmica esmicolada que hi ha al pla de Fàbregues, pendent d'una excavació, fan pensar però en un poblament agrupat molt reculat en el temps.<sup>7</sup> Això explicaria també que hi hagués tants graus, de costosa construcció, que comuniquen el pla a totes bandes. Un d'aquests comunica amb la zona del Bac i, lògicament, amb Santa Maria, Ses Cambretes i la riera de Sallent —el curs d'aigua més important d'aquesta zona. Aquest camí costerut l'hem documentat amb el nom de s'Escaleta. Quirze Parés dona fins a quatre noms per aquest camí: grau de les escaletes del Roquer, escaleta de la Baga, grau de les Baumes o grau de Padernerres. Això també explica que, malgrat les dificultats del terreny, aquests pendents fossin molt conreuats ja que tot i estar sota roca quedaven clarament sota la protecció del castell de Fàbregues. Sabem que al segle XIV, per exemple, a la zona de Mitjans encara hi havia plantades vinyes.

7. Referència del poblament dalt el pla del castell de Fàbregues: PARÉS i GANYET, Quirze. *La despoblació rural i les masies del Collsacabra*. 2a. ed. Barcelona: Rafael Dalmau editor, 2001, p. 401.



A dalt, vista des de dalt de la cinglera de la tomba pisciforme de la Donada Mitjans.  
A sota, la mateixa tomba vista des de ran mateix de la riera de Sallent. La forma de tribuna de l'indret és ben evident.





A dalt, vista en detall de la tomba damunt la roca.

A sota, Ses Cambretes, bauma actualment coneguda com les Corts del Bac.

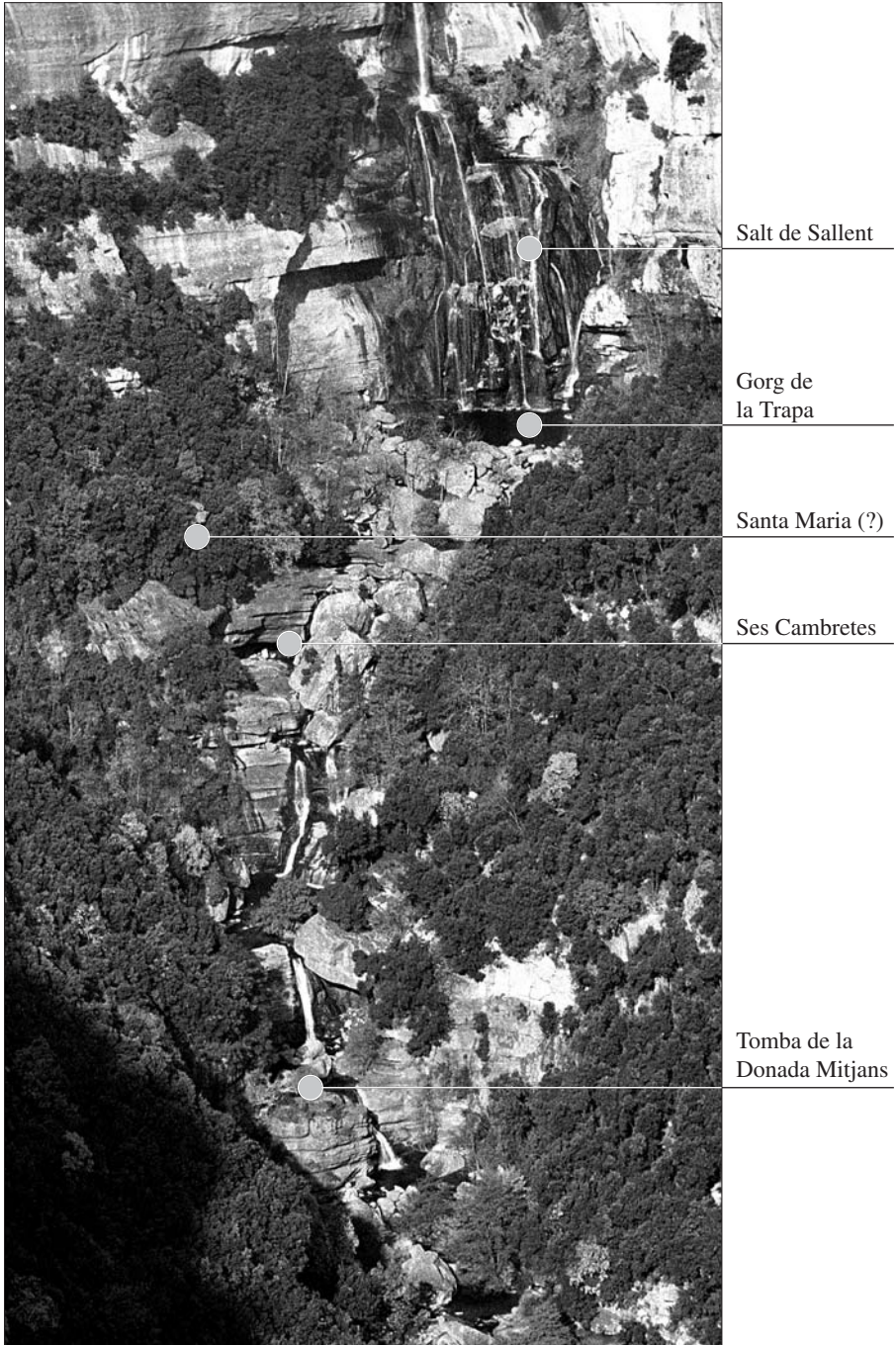
Posteriorment, amb la desaparició del poblament agrupat dalt del cingle —segurament abonat pel sistema d'aprisió de terres de frontera durant els segles IX i X— els habitants s'haurien escampat pel territori del voltant, entre d'altres zones per tot un seguit de masos —per sobre i sota roca— al llarg de la cinglera que s'allarga fins al Far. En el cas de la Donada, a més, el pas de la zona de Mitjans al lloc on encara ara hi ha la Donada, suposà establir-se en un lloc més assolellat, amb un pendent clarament menys pronunciat i de molt més fàcil conreu. No és estrany que, paral·lelament, amb el temps, algunes de les baumes habitades passessin a ser refugis per al bestiar. Així acabà succeint amb Ses Cambretes, documentades per Quirze Parés amb el nom de les Corts del Bac —recordem que al segle XIV ja hem documentat tota aquesta zona també amb el topònim d'el Bac. D'aquesta manera podem entendre que el mas actual de la Donada estigui tan apartat de l'esglesiola o altar que li hauria donat nom, amagant-nos-en el seu origen.

D'altra banda, de l'observació visual de la zona de Mitjans destacaríem especialment una penya de roca vermella del paleocè, a tocar d'un salt d'aigua de la riera de Sallent, a la zona de Mitjans. La roca és una tribuna natural que s'aixeca un parell de metres per damunt de l'aigua en la part de dalt del saltant, però molts més metres si ens la mirem des del gorg que hi ha als seus peus. D'aquesta elevació ens crida l'atenció el forat que hi ha excavat en la seva part superior. La forma ens fa pensar que és una tomba. És arrodonida en la part que correspondria al cap i presenta poc interès a marcar les espatlles de la figura, per la qual cosa la classificaríem dins del tipus anomenat pisciforme. De mides reduïdes 0,97 cm de llargada, 0,50 cm d'amplada màxima i una profunditat, a l'alçada del cap, de 0,23 cm correspondria a la tomba d'un infant.

Tot i la seva erosió, sembla que una part d'aquesta roca sobre la qual s'assenta la tomba —un pla molt lleugerament inclinat cap al nord— va ser aplanada artificialment. Referma aquesta idea el fet que la tomba està perfectament centrada en l'espai que visualment reconeixem que va patir en el seu moment la intervenció de l'home. Al voltant de la fossa s'hi troben diversos forats que difícilment es poden interpretar, tot i que podrien anar associats al mateix enterrament. Potser senyals d'alguna mena de construcció? El lloc triat per a la tomba, a més, no sembla gratuït: l'indret és de difícil accés, ocupa un punt central de la fondalada, amb una visió privilegiada de la part alta del salt de Sallent i de l'Agullola en el seu sentit oposat i és molt visible des de tot arreu —també des de dalt de la cinglera.

Per la seva forma primitiva, construcció rudimentària, buidat irregular i orientació —de sud a nord—, ens fa pensar que la *tomba de la Donada Mitjans* caldria datar-la a l'època precedent a l'afermament del poder comtal, potser els segles VIII-IX. Cal dir que cada vegada es coneixen més casos de tombes aïllades, situades en llocs elevats (dalt de turons, petites elevacions a la vora del camí, al costat de corrents d'aigua...)<sup>8</sup> El fet tampoc no és estrany a la zona, ja que es coneixen a

8. Abans de l'edició d'aquest article, hem facilitat la informació de la qual disposàvem a l'arqueòloga Carme Subiranas. És de l'opinió que tant la forma com el lloc on es troba fan pensar que, molt probablement, es tracta d'una tomba aïllada del segle VIII o IX —si no anterior— de les quals cada vegada se'n



La successió de salts d'aigua de la riera de Sallent, després del gorg de la Trapa, es coneix amb el nom de Mitjans. En aquest indret hi trobem Ses Cambretes, Santa Maria i la tomba de la Donada Mitjans.

l'indret relativament proper dels Bassis dues tombes excavades a la roca que recorden la que ara comentem —amb la diferència que aquestes corresponen a dues persones adultes— les quals també es daten de la mateixa època.<sup>9</sup>

Quin sentit pot tenir una tomba d'un infant en aquest indret? Se sap que anti-gament, per prescripció canònica, en tot altar hi havia d'haver relíquies d'un màrtir o d'un sant. Hi ha casos documentats, abans del romànic, d'altars aixecats damunt del sepulcre d'un infant batejat i mort molt petit, el que seria un benaventurat, que com a tal era equiparat a un sant.<sup>10</sup> Si aquesta tomba tingués alguna mena de relació amb Santa Maria —amb la qual, cronològicament, es podria correspondre— aquesta podria ser-ne una explicació: la tomba tindria un sentit protector de l'indret.<sup>11</sup> Tampoc podem descartar, però, que pugui tenir aquest mateix significat, però que en realitat ens remeti a cultes molt més antics. És sabuda l'existència de restes d'antigues cultures a tota la zona i segur que en queden moltes per descobrir. En aquest sentit és prou suggerent el nom de l'indret conegut com *Pedra Veia*. Un lloc que per les dades de les quals disposem no podem identificar, tot i que podria ser que es trobés a la zona del Bac on sabem que el monestir de Sant Pere de Casserres tenia, com a mínim, una feixa prop del salt de Sallent. Potser una referència a la tomba de la Donada Mitjans?

Tot el conjunt ens fa pensar que aquesta zona és, doncs, des de temps reculats, un lloc de culte important. Des de l'àmbit de les creences, la presència d'una donada a la zona del Bac no seria estranya. El circ que conformen les cingleres i el brogit de l'aigua, sobretot quan la riera i el salt de Sallent baixen ben plens, fan una remor que corprèn. El dimoni, que antigament es creia que vivia a les coves i bramava sordament per entre les roques, es podia témer que fos ben present en

---

coneixen més casos, mostres, segurament, de la pervivència d'antics cultes. En aquest sentit és interessant l'article: ENRICH HOJA, Jordi; SALES CARBONELL, Jordina i ENRICH HOJA, Joan. «Les necròpolis tardoantigues i almedievales a l'Anoia: els rituals d'enterrament i les seves pautes i models d'interrelació a l'espai rural». A: *Actes del II Congrés d'Arqueologia Medieval i Moderna a Catalunya*. Sant Cugat del Vallès: Associació Catalana per a la Recerca en Arqueologia Medieval, 2003, p. 662-670. En aquest article es destaca precisament, en el total de necròpolis conegudes, l'alt percentatge de sepultures isolades excavades a la roca que es coneixen. En les conclusions hi llegim: «Se'n fa difícil pensar que aquestes necròpolis allunyades de les esglésies siguin d'època feudal, en què la xarxa eclesiàstica sembla estar plenament estructurada. En canvi veiem més lògic que es tracti de jaciments de l'antiguitat tardana o que, a molt estimar, puguin correspondre a un poblament diguem-ne autòcton, allunyat de les institucions eclesiàstiques si més no pel que fa a la mort. Cada cop més s'admet que existirien durant la presència musulmana en el decurs dels segles viii, ix, i fins i tot el x, fet que justificaria una certa continuïtat de la població amb posterioritat a la invasió musulmana.»

9. VIGUÉ i VIÑAS, Jordi. «Tombes dels Bassis». *Catalunya Romànica III, Osona II*. 1a ed. Barcelona: Fundació Enciclopèdia Catalana, 1986, p. 464-465.

10. JUNYENT, Eduard. *L'arquitectura religiosa a Catalunya abans del romànic*. Barcelona: Curial Edicions Catalanes. Publicacions de l'Abadia de Montserrat, 1983. (Textos i estudis de Cultura Catalana, 3), p. 69-70.

11. Desconeixem si damunt de la tomba hi havia cap mena d'altar o construcció. Tot i que aquest fos el cas, no creiem que hàgim de situar exactament en aquest indret Santa Maria, ja que, per les dades de les quals disposem, ens sembla endevinar que aquesta era més propera a Ses Cambretes i al gorg de la Trapa. De fet per damunt de la bauma, com s'ha comentat, hi ha un camí d'accés a la zona, mentre que arribar a la tomba, a causa dels desnivells, és certament complicat.

aquest indret. De fet, ha arribat fins avui dia una llegenda que parla de la lluita entre sant Miquel i el dimoni. La baralla s'acaba quan, després d'esbatussar-se salt de Sallent avall, el dimoni, vençut, s'esmuny a l'infern a través del gorg que hi ha al peu del salt, conegut segurament per aquest motiu com el gorg de la Trapa.<sup>12</sup> És sabut que els gorgs, antigament, eren considerats portes cap l'infern. Precisament, el fonament de l'eremitisme està en la guerra contra el dimoni. La donada de Santa Maria, anterior a l'any mil, potser del segle IX o anterior, com ho feien els ermitans, podem imaginar que també ho degué combatre orant constantment i fent dejuni.

## 2. Toponímia a l'entorn de la Donada

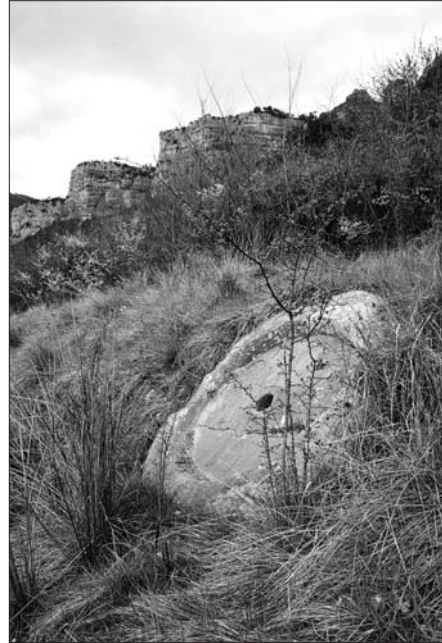
En aquest segon apartat passem a detallar la toponímia que envolta aquest indret, el que dibuixa l'amfiteatre que va des de l'Agullola de Sant Joan de Fàbregues fins a l'anomenat salt de la Pujalrassa, fondalada migpartida per la riera de Sallent. Hem dividit els noms segons els tipus d'accidents geogràfics que descriuen i en tots ells en donem una data, la de la referència documental més antiga que coneixem, a més d'una breu explicació de la seva situació i altres informacions complementàries que considerem interessants.

La major part dels noms són extrets de la documentació generada per la Notaria Soler de Rupit, actualment dipositada a l'Arxiu Episcopal de Vic, en una cronologia que va dels segles XIV al XIX. En els altres casos, fem servir les inicials QP quan el nom és extret de l'inventari de Quirze Parés per al seu estudi sobre les masies del Collsacabra; MB quan el nom em va ser facilitat oralment per Miquel Banús, de Rupit; i JB quan l'informant és Josep Berenguer, gran coneixedor de tot aquest entorn, no només pel fet d'haver nascut a la Donada, sinó també per haver feinejat sovint en els seus boscos.

He conservat, en els casos documentats, l'ús de l'article salat, molt habitual encara al segle XIV, fins i tot quan aquest no ha quedat integrat dins el nom. Com es pot comprovar en molts casos coexisteix l'ús del topònim del lloc amb i sense l'article salat. Finalment, a cada nom li he assignat un número d'entrada per tal de facilitar la consulta. Els números entre claudàtors que apareixen dins les explicacions remetent a la numeració assignada a l'entrada geogràfica a la qual fa referència. El mateix número d'entrada té la seva correspondència en el plànol —sempre que ha estat possible la seva localització—. Tot plegat ha de facilitar la consulta de les dades relatives a cada indret, així com la seva localització en el mapa.

---

12. Aquesta llegenda es pot llegir, per exemple a GRUP DE RECERCA FOLKLÒRICA D'OSONA. *El folklore de Rupit-Pruit*. II. Narracions. Vic: Eumo Editorial, 1984. (L'Entorn, 6), p. 186-188.



El mas Balmes i pedra d'escairar el blat, en un marge del costat de la casa del Jonquer.

## I. POBLAMENT

### a. Els masos

[1] *Balmes* (1379) —actualment conegut en la forma *Baumes*—: aquest mas té el seu origen i pren el nom d'unes baumes que hi ha al costat de la casa —encara amb restes d'edificació i que, contràriament al que sol ser habitual, no estan orientades de cara a orient o a migdia. Les balmes també donen nom a tot aquest bac i sabem que a la primera meitat del segle xv el casal ja estava unit a la Donada[5], la qual a finals del segle xvi hi va fer obres importants amb la presència de mestres d'obra i manobres. Al segle xviii estava derruïda. Proper a la casa destaquen poderosament unes pedres disposades talment un dolmen[81].

[2] *El Barri* (1860): situada en una zona actualment molt embrollada. El nom no apareix en cap dels capbreus del segle xviii o anteriors. De fet, no el documentem fins al segle xix, concretament en el *Nomenclàtor de la província de Barcelona* de 1860, on no consta pas com a molí, sinó com a masia d'un sol pis, llavors habitada. Quirze Parés cita el Barri com a casa de l'antic terme de Sant Joan de Fàbregues, tot i que fora dels límits del seu estudi, i parla també del molí del Barri; ambdues edificacions abandonades des d'abans de la Guerra Civil i ja en ruïnes. Podria ser que les dues referències de Quirze Parés es tractin en realitat del mateix edifici, ja que el mapa de les Guilleries de Juli Serra (1890) situa la casa

del Barri al mig de la riera de Sallent, al lloc on hauria existit el molí de Paderneres. Un molí en aquest indret està documentat des de l'edat mitjana[9].

[3] *Can Guilla* (1890): És un cas similar al del Barri, aquesta casa tampoc no la documentem fins molt tardanament, concretament en el mapa de les Guïlleries de Juli Serra (1890). El mas es troba prop de la riera de Sallent, a la banda de Paderneres, poc més avall de la zona que hem inventariat, en un indret amb un fort pendent i molt rocós. Quan Quirze Parés va fer el seu estudi ja estava abandonada de feia temps i en runes. Josep Berenguer em comentà que en una ocasió que es van carbonar els seus boscos fins i tot va ser difícil trobar terra per a cobrir les piles. De la duresa del lloc n'és una bona mostra la dita que recorda haver sentit de petit, quan vivia a Rupit, adreçada a la canalla que no volia menjar: *vuit dies a Can Guilla hauries d'anar!* El nom mateix ens fa pensar que no es tracta pas d'un mas massa antic.

[4] *La Coma* (1379): mas veí de la Donada, fora dels límits que hem inventariat, es troba més enllà del torrent del Ripol[103], ja dins la parròquia de Sant Martí Sacalm o de Cantallops. Depenia del castell de Fornils.

[5] *La Donada* (968): mas de la parròquia de Sant Joan de Fàbregues, al veïnat de sota roca i sota la protecció del castell de Fàbregues primer i del castell de Rupit més tard. Pensem que al segle x ja era on és ara (vegeu la primera part d'aquest article). Al segle xiv hi ha diferenciades clarament dues cases, la Donada d'Amunt i la Donada d'Avall —no cal pensar que són les dues cases actualment existents, ja que una d'elles és moderna, probablement de la segona meitat del segle xix, i se la coneix per la Donada Nova. A l'edat moderna ja només hi ha una Donada —al segle xvii la Donada d'Avall ja consta com a derruïda— i es parla de *la Donada i els masos i masoveries a ells units* o, més genèricament, de *les cases de la Donada*. A principis del segle xv, la Donada ja tenia inclosa la propietat del mas Balmes i al segle xvi, per contracte d'emfiteusi, passà a creuar les terres del mas Esquirol[6]. Més endavant, pel Registre de la Propietat, sabem que la Donada quedaria inclosa en la mateixa finca del mas Sallent, juntament amb Can Cames, el Molí de Sallent, el Jonquer, Balmes i Barri —els tres darrers també en el veïnat de sota roca.

[6] *El mas Esquirol* (1574): situat en el camí que anava de la Donada a la Coma, aquest mas sota el domini del castell de Fornils, ja a la parròquia de Sant Martí Sacalm, era un mas o masoveria que pertanyia al mas Castellet. Potser pel fet que Castellet estigui situat dalt del cingle, s'explica el contracte d'emfiteusi pel qual, al segle xvi, el mas Esquirol passà a ser de la Donada. Cal dir que sempre hem documentat les terres del mas Esquirol i en cap cas la casa en si, la qual cosa no ens permet situar-la exactament en el plànol, i ens fa pensar que és derruïda de fa segles.

[7] *El Jonquer* (1379): mas actualment derruït i a escassos cent metres de la Donada, amb la qual compartia des de l'edat mitjana l'explotació d'un molí[9] a la riera de Sallent. Sorprenen trobar, arrepenjada en un dels marges del mas, una roda de molí, per la distància que hi ha des de la casa a la riera.

[8] *Paderneres* (1379): al segle xiv hi ha documentada l'existència de dues cases, Paderneres d'Amunt i Paderneres d'Avall. El seu nom podria ser un derivat

de *padern* (paternal) o una altra explicació, més suggestiva i suggerent si l'emmarquem en el context exposat en la primera part d'aquest article, és la que ens dóna l'*Onomasticon Cataloniae* de Joan Coromines quan ens diu que *paderna* significa de religió antiga.

[9] *El molí [de la Donada i el Jonquer]* (1379), *el molí de Padernerres* (1672) o *el molí del Barri* (QP): l'estudi de Quirze Parés sobre la despoblació rural i les masies del Collsacabra parla del molí de Padernerres com a mas no localitzat i depenent del mas de Padernerres. Aquest molí es trobava a la riera de Sallent i hem documentat que va ser reconstruït a finals del segle XVII. Això ens fa pensar que en realitat es tractaria del mateix molí pel qual la Donada i el Jonquer a l'edat mitjana pagaven una gallina censal per Nadal. També ens ho fa creure el fet que no ens consta que Padernerres pagués cens a l'edat mitjana per cap molí. Es trobava concretament en el lloc dit Artigoles[16] i el canvi de propietat s'explicaria per la permuta de terres que van fer la Donada i Padernerres a finals del segle XVI. Això hauria suposat la inclusió de la part del molí —segurament llavors derruït— a Padernerres i explicaria la seva posterior reconstrucció. És el mateix molí que Quirze Parés documenta com a molí del Barri. Per referir-se a aquest molí, Josep Berenguer ens parlà de la zona del Bufart[104].

[10] *El Puig* —citad *Podio*— (968): juntament amb la Donada, un dels pocs masos de la zona documentats al segle X, també pertanyent a la parròquia de Sant Joan de Fàbregues i sota la protecció primer del castell de Fàbregues —segle X— i, posteriorment, del de Rupit. Actualment derruït, només resta dempeus, i en condicions, el cobert per al bestiar.

[11] *Pujalràs* (1379): mas en ruïnes sobre roca, prop del torrent de Ridecots. En cap cas *Pujalràs*.<sup>13</sup> És interessant la llegenda del salt de la Pujalrassa. Consulteu la Muller Morta[61].

[12] *Ridecots* (1379): tot i estar dalt del cingle, el citem perquè pren el nom del torrent que passa, després del salt de la Pujalrassa, prop de la Donada. Quirze Parés, parlant del mas Castellet, documenta unes ruïnes entre aquest i Pujalràs. Per la situació, podria correspondre a aquesta masoveria. Al segle XIV segurament ja estava enrunat i unit a Pujalràs.

---

13. Actualment s'ha estès la forma *Pujolràs*, abonat pel fet que amb aquest nom se l'identifica en totes les guies i mapes de muntanya editats els darrers decennis —inclòs el mapa topogràfic de l'Institut Cartogràfic de Catalunya (1995). No hi ha cap mena de dubte, però, que el nom correcte és el de *Pujalràs*, única forma documentada des del segle XIV fins al segle XIX. Conseqüentment, també hem cregut convenient utilitzar el nom de *salt de la Pujalrassa* —i no pas *Pujolrassa*— en referir-nos a la llegenda que explica l'origen del nom, tot i que en els llibres en què l'hem pogut llegir es faci ús del nom amb 'o', una deformació lògica, derivada del nom incorrecte assignat al mas.



## **b. Les peces de terra**

[13] *Artiga d'Amunt* (1379).

[14] *Artiga Nova* (1379): feixola de terra al bac ses Balmes.

[15] *Artiga d'es Salt* (1379): segurament a la zona del Sallent.

[16] Ses *Artigoles* (1379): les artigues eren parts del terreny que s'esclarissaven d'arbres i arbustos per a ser conreuats uns pocs anys, fins que s'esgotava el sòl. En aquest cas sabem que era el lloc on hi havia el molí, prop de la riera de Sallent, a la banda del bac ses Balmes[9].

[17] *Les bancades* (1688): terres de conreu de Padernerres, a tocar de la Planassa[78].

[18] *Lo Campàs* (1379): no tenim prou dades per a situar-la geogràficament, només sabem que limitava a occident amb Clotella.

[19] *Clotella* o *Sa Clotella* (1379): sabem que limitava a orient amb lo Campàs, però no tenim prou informació per a situar-la en el mapa. En el supòsit que el topònim Ses Clotes hi tingués alguna relació, la podríem situar a la part de Pedroses.

[20] *Ses Clotes* (1379): terra de la zona de Pedroses[84].

[21] *Espinars* (1379): sota el cingle de Castellet, limitava a orient amb terres del mas Esquirol i Serres de Fornils i al nord amb el cingle. Per tant, havia d'estar propera a la feixa de la Roca i la Garrera.

[22] *Feixa de l'Aulinella* (1379).

[23] *Sa Feixola* (1379): sabem que era a tocar la riera de Sallent.

[24] *Fontaquer* (1379): feixa de terra del mas Balmes, cal pensar que propera a un petit curs d'aigua.

[25] *Sa Garrera* o *la Garrera* (1597): peça de terra ja dins el terme de Sant Martí Sacalm, termenejant amb el de Sant Joan de Fàbregues. Veïna de la Roca, limitava a sol ixent amb el torrent del Ripol, a migdia amb la riera de Sallent i a tramuntana amb honors del mas Esquirol. Probablement, *garrera* seria un derivat de *garriga*.

[26] *La Mànega* —escrit *Manegua*— (1379): és una feixa de terra que, pel seu nom, deduïm que era de forma allargassada.

[27] *Les oliveres* (1684): peça de terra de les Baumès[1] on, lògicament, hi hauria plantades algunes oliveres. Sota la roca del Pla del Boixer, prop de l'Aguilola[80] i del Còdol Agut. En aquest indret, al segle XIV, ja hi hem documentat unes oliveres.

[28] *La feixa de la Planassa* (JB): terra de conreu a tocar de la riera de Sallent, prop del molí i ja a la banda del Bac [78].

[29] *El quintà dels abells* (1606): terra de conreu on hi hauria disposats, si més no a la vora, alguns rusc (abells), al límit entre el Jonquer i la Donada[44].

[30] *El quintà de les terrasses* (1606): s'estenia des del cap de la *rampodica* —nom derivat de rampa, en aquest cas un petit pla inclinat, com és efectivament aquesta part del terreny que ara comentem— envers el Jonquer, concretament fins als abells d'en Pere. Per tant, el quintar de les terrasses seria la part de les feixes —terrasses— disposades aprofitant el pendent, part dessor de la Donada envers la riera de Sallent, encara ara ben visibles. Tenim notícia de la reparació de diverses parets i recs d'aquest quintar. Molt més tard hem documentat el terme més genèric dels *quintans del mas Donada* (1719).

[31] *Els quintars del Bufart* (JB): serien les feixes del molí del Barri[2].

[32] *La feixa de la Roca* (1379) o *la Roca* (1597): peça de terra de Sant Joan de Fàbregues però limitant ja amb la parròquia de Sant Martí Sacalm —amb la Garrera, a més de termenejar també amb propietats del mas Serres de Fornils i el mas Esquirol. Altres límits eren a migdia amb la riera de Sallent i amb la cinglera al nord, la qual cosa, molt probablement, li dóna el nom.

[33] *Feixa de Santa Maria* (1379). Situada a la zona de Mitjans[96], primordial per a entendre l'origen de la Donada (vegeu la primera part d'aquest article).

[34] *Vinya des Bac* o la *Vinya de les Tresserres* (1379): pel nom, evidentment al bac ses Balmes, i més concretament, a la zona de Mitjans. Que fos coneguda també amb el nom de Tresserres (del llatí *trans serram*) s'explica segurament perquè, vista des de la Donada, la feixa queda més enllà, amagada rere la serra i el Capsaserra[70].

### c. Els camins i els graus

[35] *El camí de l'Escaleta* (1635): per anar a Sant Joan de Fàbregues o a Rupit des de la Donada cal superar la cinglera. L'important desnivell se salva per un camí construït a la roca —coneguts genèricament amb el nom d'escaletes. Existeixen diversos llocs pels quals se salva aquest important desnivell, en aquest cas, pel context d'on hem extret el nom, es tracta del camí que porta a l'escaleta del grau de Guideu[42].

[36] *El camí Missader de la Cinglera* (1792) o *camí Sobrerroca* (MB): és el camí de damunt el cingle i que mena cap a l'església parroquial de Sant Joan de Fàbregues, d'aquí el seu nom (el que porta a missa, entès aquí en el sentit d'església).

[37] *El camí Sotarroca* o *Sotacingle* (MB): és un camí paral·lel al camí missader de la Cinglera però que, en aquest cas, discorre per la base del cingle. Es pren un cop davallat el grau de Guideu i va en direcció al Far.

[38] *La carrera d'es Bac ses Balmes* (1379): aquest camí és el que que comunicaria la zona dels Bacs amb l'església de Sant Joan de Fàbregues, després de pujar per l'escaleta del Roquer[40] o amb el Sallent[97]. També permet accedir al pla de Fàbregues a través del Grau d'es Forn[41].

[39] *La carrera a Fornils* (1379): és el camí que, després de davallar del bac de les Baumes i creuar la riera pel passant del Bufart, prop de la Donada, mena cap

al veïnat veí de Fornils. De la Donada sortia un altre camí que duïa a la Coma, masia ja en el terme de Fornils. El *camí de la Coma*, continuació del camí de l'Escaleta, passava per la part de dalt de la casa de la Donada —de fet encara ara s'endevina que era així— mentre que en obrir-se el camí actual es va fer per la part de sota el mas. Evidentment, hi havia d'haver altres camins i corriols que sortien de la casa, entre aquests els que conduïen a les feixes i conreus. Un d'aquests, després de passar prop del Quer Rodon, s'acostava al salt de Sallent.

[40] *S'Escaleta* (1379) o *escaleta del Roquer*, *escaleta de la Baga*, *grau de les Baumes* o *grau de Padernerres* (QP): aquest grau, un camí molt tallat i vertical, comunicava la cinglera propera a la masia del Roquer amb la zona del Bac (el salt de Sallent, Ses Cambretes, Mitjans i la feixa de Santa Maria) i alhora, un cop davallat i en la direcció oposada, permetia l'accés a la banda dels masos de les Baumes i Padernerres —això explica els múltiples noms pels quals es coneixia. Antigament, aquesta zona també era conreuada, com es pot comprovar per les feixes que s'amaguen sota la vegetació. Hem pogut comprovar que actualment és practicable només en part. Al peu de la muralla hi ha la font de l'Escaleta, molt petita i de poc cabal.

[41] *El grau d'es Forn* (1379) o *el grau del Forn* (QP): a l'extrem esquerre del pla de Fàbregues, abans de la pujada al pla de l'Agullola. El fort pendent permetia l'accés ràpid a la zona baga del mas Balmes[1]. Noteu que la forma més antiga és en plural, per tant indicaria l'existència de diversos forns. Quirze Parés apunta la hipòtesi que el nom del grau del Forn pugui fer referència a la construcció circular que hi ha a la part alta, potser un forn. El grau havia de tenir una importància molt més destacada en l'època en què existia el poblament antic dalt del pla, a redós del castell.

[42] *El grau de Guideu* (1379), *grau de la Donada*, *escaleta de la Donada* (QP) o *escaleta de Sallent* (GRFO): situat a la part solana, contraposat, doncs, al grau d'es Forn[41]. Molt treballada, aquesta escaleta és la més ben conservada i la més utilitzada, sobretot perquè comunica amb el camí que porta al gorg de la Trapa, sota el salt de Sallent. Segurament, Guideu és un nom de persona que també dóna nom a la vinya que hi havia dalt el cingle —vinya de Guideu— així com a la roca que hi ha a l'inici del grau —roca de Guideu[90]. Quirze Parés l'inventaria amb els noms de grau de la Donada o escaleta de la Donada, masia amb la qual comunica. En canvi, un dels informadors del Grup de Recerca Folklòrica d'Osona parla de l'escaleta de Sallent i explica, a més, que a la seva base hi havia una creu amb el martell i l'escarpa encreuats, feta malbé d'una barrinada.<sup>14</sup> Segons ens informà Miquel Banús, fins a finals del segle passat, quan va desaparèixer, aferrat a la paret de sosteniment del camí, a l'inici de l'escaleta, hi havia una llosa amb la inscripció: *SALLENT corriol* i la data 1833.

---

14. GRUP DE RECERCA FOLKLÒRICA D'OSONA. *El folklore de Rupit-Pruït*. II. Narracions. Vic: Eumo Editorial, 1984. (L'Entorn, 6), p. 187.

## II. EL RELLEU I LA VEGETACIÓ

### a. Els boscos

[43] *L'aulina dels bous* (1606): alzinar on es duïen a pasturar aquests animals del tot imprescindibles per a la rompuda i el conreu de la terra. La situem a la solana de la Donada, probablement prop del torrent de Ridecots[102]. En aquest sentit, també hem documentat *la devesa dels bous*. El mot *devesa* indica més explícitament una extensió de terra amb vegetació natural, inclosos arbres, dedicada al pasturatge. Pot molt ben ser, doncs, que els dos noms es refereixin al mateix indret.

[44] *El bosc s'Abellera* —escrit *Sabayera*— (1379): bosc al límit ja amb el terme de Fornils i prop de la Donada. El mot és prou explícit, ja que prendria el nom de l'existència d'uns ruscs —abells— propers. Més tard, uns abells, segurament al mateix indret, també donen nom al quintà per damunt de la Donada (1606). Josep Berenguer ens explicà que recorda com el seu avi s'enfilava en una escala per a treure mel d'una esquerdada d'una gran roca, més enllà del Jonquer, on hi havia uns abells salvatges —potser l'abellera que dóna nom al bosc? També ens informà de l'existència en aquest indret dels ruscs de la casa[29].

[45] *El bosc Gros* (1597): nombrosos documents dels segles XVI i XVII ens parlen dels boscos de la Donada i les Baumes. El més important era el bosc Gros. També citat el 1635, era a la part de ponent de la propietat de la Donada. Sabem que el Sallent, des del segle XVI, en tenia un terç de l'empriu. També dit el *bosc de la Donada*, el 1668 ocupava una extensió de quinze quarteres.

[46] *El bosc ses Lloses* (1379): al límit de la Donada amb el terme de Sant Martí Sacalm, limitava a occident amb Robionet. El mot *lloses* podria fer referència a unes pedres planes.

[47] *Els bosc dels Socs* o *de les Soques* (1684): nom del bosc situat, si més no una part, dins la propietat del mas Esquirol[6]. El mot *soca* fa referència al tronc de l'arbre, més concretament a la part del tronc que resta a terra amb les arrels quan s'ha tallat l'arbre. La situació és propera, si no la mateixa, al bosc ses Lloses.

[48] *La castanyeda de les Baumes* (JB): el mateix nom ho explica. El bosc de la bac de les Baumes és en bona part de castanyers, un arbre propi de les zones bagues.

[49] *Robionet* (1379): pel nom, petita roureda a orient del bosc ses Lloses.

[50] *Tremolet* o *Tremoleda* (1379): peça de terra boscosa, lògicament de trèmols, a la zona del bac, prop de Mitjans i d'una vinya.

## b. Les bagues i els solells

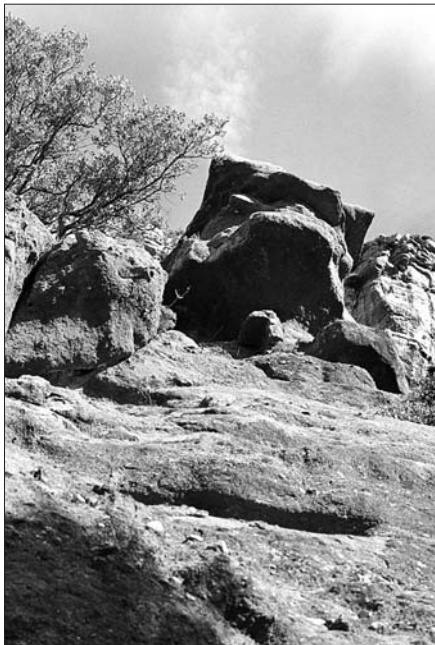
[51] *Els Bacs*, *el Bac*, *el bac ses Balmes* (1379), *el bac de les Balmes* (1580) o *la baga de les Baumes* (JB): part de terreny que ocupa el pendent nord de la muntanya, contraposat a la solana de la Donada. Avui dia el nom del lloc el trobem en la forma Baumes, és a dir el bac o baga de les Baumes.

[52] *El Bac de l'Eura* (JB): l'obaga que hi ha entre el collet de Malafaranda i la casa d'El Puig[10].

[53] *La solana de la Donada* (1699): el nom s'explica, evidentment, perquè es troba a la part solella, clarament contraposada en diversos documents al bac de les Baumes. La vegetació dominant, l'alzina, dibuixa perfectament el solell i és on hi havia bona part de les feixes i terres de conreu —al segle XVII es parla de divuit quarteres. Segurament molts dels camps que esmentem en aquest petit diccionari hi estarien inclosos.

## c. Les balmes

[54] *La balma des Bosquet* (1379) o *Sa Tina* (1597): per la descripció que en fa el document on hem localitzat aquest nom és una bauma situada sobre el camí que va de la Donada al Sallent, més enllà del Quer Rodon[85] i abans del Morral de la Tosca[65]. És una roca que sobresurt de la cinglera i que a causa que la seva part superior és més ampla que no pas la base, sobretot vista des de la Donada,



La bauma Sa Tina i la bauma de les Balmes.

recorda molt bé una tina —un recipient amb la boca més grossa no pas el sòl i que serveix per a guardar-hi el vi. Pagava cens al monestir de Sant Pere de Casserres. Anant pel camí actual que davalla del Sallent a la Donada és possible accedir sense dificultat dalt d'aquesta roca, totalment plana i excel·lent mirador, la Roca Miradora[89]. Prop d'aquest indret encara s'endevina una plaça carbonera.

[55] *Bauma de la Cuca* (MB): el camí sota roca, a la part dels cingles de Pujalràs, passa per sota d'aquesta bauma. Més concretament, és a la base del morral de la Tosca[65].

[56] *Balma d'en Pugeu* (QP): petita balma, a la mateixa base del cingle, entre el grau d'es Forns[41] i l'Agullola[80]. Quirze Parés apunta que estigué habitada, aproximadament, fins el 1880.

[57] *Ses Balmes* (1397): al costat del mas amb el mateix nom, també donen nom al bac ja esmentat. No cal dubtar que van tenir una funció d'habitatge fins que es construí el casal. Llavors les baumes passarien a ser corts per al bestiar. A la *Balma Gran* encara ara són perceptibles restes de parets i altres senyals[1].

[58] *Ses Cambretes* (1379) o *les Corts del Bac* (QP): és una gran bauma, sota un gran penyal feta dels típics conglomerats rojos de la zona, vora la riera de Sallent, prop del gorg de la Trapa[95], a la zona dita Mitjans[96]. Com ja ha quedat explicat a la primera part d'aquest article, de l'antiga ocupació humana passà a ser lloc d'aixopluc per al bestiar. És visible encara a la roca alguna cisterna per a l'aigua. Durant la Guerra Civil Espanyola, com moltes de les baumes de les Guilleries, serví d'amagatall.

#### **d. Les canals i les costes**

[59] *La costa dels arboços* (1597): el pendent que davalla des de les Baumes en direcció a Padernerres. La vegetació dominant, lògicament, era de cirerers d'arboç.

[60] *Sa Garganta* o *la Garganta* (1379): canal de la cinglera, profunda barrancada, part damunt de la Donada i per sota de Pujalràs. És una part molt tancada i estreta —com una gola, d'aquí el seu nom— creuada pel torrent de Ridecots i després del salt de la Pujalrassa[61]. No hi ha cap grau que el davalli.

[61] *Muller Morta* (1379) o el *Salt de la Pujalrassa* (QP): part de la Garganta, més concretament la del saltant d'aigua. El nom de la Muller Morta encara l'hem documentat el 1704. És curiós anotar que l'indret té una llegenda, de les més conegudes de la zona, que explica precisament com la dona de Pujalràs va caure daltabaix en aquest lloc i hi va morir. Més exactament, s'explica que la dona de Pujalràs posava les banyes al seu marit. I com que li feia nosa, pregava sovint demanant la mercè de saber la manera de fer desaparèixer o morir el seu home. Un dia que resava a l'església de Sant Joan de Fàbregues, un escolà va sentir els seus prec. Aquest, amagat rere un retaule i simulant una veu del més enllà, li etzibà un *botifarres i ous fregits, fan perdre la vista als marits*. En ser a casa, i fent consell de la veu 'divina', la dona atipà el marit tant com pogué fins que aquest es tornà cec —bé, en realitat hauríem de dir que es va fer el cec, ja que l'es-



A primer terme els cingles de Garonya. Al fons, a la dreta, la punta del Far.

colà l'havia avisat de les intencions de la dona. Arribats a aquest punt, l'home de Pujalràs es va fer acompanyar per la seva muller arran de cingle amb la intenció que ella l'estimbés i així deixés de ser un destorb. En donar l'empenta ell s'apartà i qui va caure daltabaix va ser la dona. I d'aquí ve el nom del salt de la Pujalrassa.<sup>15</sup> És la *muller morta* la dona de Pujalràs?

### **e. Els cingles i els morros**

[62] *La cinglera* (1574): l'hem trobat citat tot parlant del mas Esquirol i el mas Castellet. Cal dir, però, que l'habitual és referir-se a una part del cingle pel nom de la masia que li és propera. Per exemple: cingles de Pujalràs, cingles de Casadevall...

[63] *Cingles* (1379): limiten a orient amb el torrent de Ridecots, segurament es tracta dels cingles de Garonya.

---

15. BANÚS i BLANCH, Miquel. *Collsacabra. Paisatges i llegendes*. 1a. ed. Sant Vicenç de Castellet: Farell, 2003, p. 55-56. Joan Amades en el seu costumari explica aquesta mateixa llegenda situada a El Far. p. 16, vol. 5.



El morral de la Tosca. Al fons, la Donada.

[64] *Els cingles de Garonya* (1610) o *Garonya* (MB/JB): aquest topònim l'hem documentat encara ara de Miquel Banús i Josep Berenguer. Són els cingles de pedra vermella, situats a un nivell inferior al de la mateixa cinglera de Pujalràs, de la qual es diferencien també pel color. El mot *garonya* (pronunciat sovint 'gronya') vol dir graons i descriu perfectament la forma d'aquests cingles, de formes esglaonades. A vegades, els documents ens parlen dels boscos de Garonya. Josep Berenguer encara recorda que era el lloc on anaven a pasturar les cabres i que se les veia sovint enfilades per aquests cingles. Encara avui dia no és estrany veure-hi cabres assilvestrades.

[65] *El morral de la Tosca* (1597): és una roca prominent, tallada verticalment, que sobresurt del cingle entre el grau de Guideu i el salt de la Pujalrassa. El camí de dalt del cingle hi passa un xic apartat i pot passar fàcilment desapercebut. El mot *tosca* molt probablement es refereix a l'aspror i protuberàncies de la mateixa roca. A la seva base hi ha la bauma de la Cuca[55].

[66] *Roca Roja* (1379). Part del cingle de la solana de la Donada format pels vistosos conglomerats rojos del Paleocè. Segurament inclouria els mateixos cingles de Garonya.



## **f. Els colls i les comes**

[67] *Collet de Malafaranda* (QP) a vegades escrit *Frandra*: venint de Fàbregues pel camí de la font Jordana s'arriba, sota l'Agullola, al coll on podem prendre direcció cap a la zona de Padernerres i el Puig o bé cap al bac ses Balmes.

[68] *Coma d'Arnau* (1379): només tenim notícia que és una peça de terra boscosa en el bac ses Balmes.

[69] *Ses Comes* (1379): roca elevada damunt la riera de Sallent a la part de Pedroses[84]. Té bona vista de la zona de Mitjans i del bac de les Baumes.

## **g. Les muntanyes i els serrats**

[70] *Capsaserra* (1635): el mot Capsaserra el trobem citat com un dels límits de l'anomenat sot de la font i la brolla tendra de la solana per la part de ponent de la Donada. També hem documentat l'ús de l'expressió *sot de capsaserra* (1606). Jaume Berenguer ens informà exactament del lloc. En el camí que de la Donada mena cap al grau de Guideu[42], a mig camí de la Roca Miradora[89], hi ha un petit planell a la carena (avui dia creuat per un dels camins oberts per a desforestar) conegut amb el nom de Capsaserra. El lloc permet un petit descans abans de continuar el camí que s'enfila per la zona de Garonya[64].

[71] *Puig Pedregor* (MB/JB): el nom és prou descriptiu. Es troba en el camí que va de la Donada al Puig, ja a la banda del Bac. S'identifica fàcilment perquè és una part de terreny mancat de vegetació.

[72] *La serra de l'Aulina* (1610): molt probablement es pot identificar amb el serrat de les Cabres i el Capsaserra[70], ja que sabem que la Donada hi duia el bestiar a pasturar i era prop de la casa, per damunt de l'anomenada brolla tendra de la solana. Jaume Berenguer ens informà que recordava que, quan era petit, encara era l'indret on anaven a pasturar les cabres, les quals també se les veia sovint enfilades a la zona de Garonya[64].

[73] *El serrat de les Cabres* (1635): vegeu serra de l'Aulina[72].

[74] *Tresserres* (1379): del llatí *trans serram*, l'explicació és semblant a la de vinya d'es Bac o de les Tresserres[34]. Cal pensar que es tracta del mateix indret.

## **h. Els plans**

[75] *Lo Llanser* (1595) o *pla de Llancers* (QP): nom esmentat com a límit de la parròquia de Sant Joan de Fàbregues. Citat ja per Quirze Parés en la forma Llancers i encara en ús. És el pla que hi ha damunt les cingleres de Casadevall.

[76] *El pla del Boixer* (1684): pla cobert d'espesses matades de boixos, dalt de la cinglera de sobre les Baumes. Seria el que avui dia es coneix pel nom del pla de l'Agullola i el pla de Fàbregues, on sembla que hi hauria hagut el castell de Fàbregues (citat el 968). Avui dia, és conegut amb el nom de Pla Boixer el pla que hi ha damunt la cinglera de Sant Joan de Fàbregues, entre Rupit i Tavertet, una de les més impressionants del Collsacabra. Les seves característiques geogràfiques són

molt semblants en els dos casos, per la qual cosa no és gens estranya la coincidència de noms.

[77] *El pla Sa Mola* (MB): segons Miquel Banús, entre la Donada i la Coma. Cal pensar que es tracta del pla del costat del Jonquer[7], on, com ja hem comentat, sorprèn trobar-se amb una mola recolzada en un marge.

[78] *Sa Plana de sa Donada, la Plana* (1379), *els plans d'en Donada* (1597) o *la Planassa* (1688): segurament tots aquests noms es refereixen al mateix indret. Mirant el relleu de tot l'entorn de la Donada és la part més planera de totes, vora la riera de Sallent ja la banda del Bac[51], motiu pel qual el torrent Llobreg[101] també se'l coneix amb el nom del torrent Sa Plana. Per extensió podria donar nom a terres de conreu properes a la riera de Sallent, també les de la banda de la solana, ja que en algun cas se'n diu que limita amb el bosc s'Abellera[44]. Josep Berenguer també ens parlà de la Planassa.

[79] *Planes de Guitza* (1379): malauradament, no podem concretar on era. El nom sí més no és curiós. Guitza ens pot fer pensar en l'esforç dels animals en treballar la terra, quan aquests alcen violentament enrere les potes posteriors en l'esforç de rompuda.

## i. Les roques i els turons

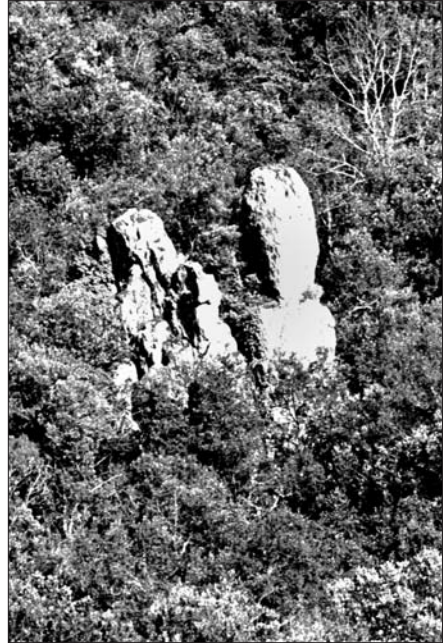
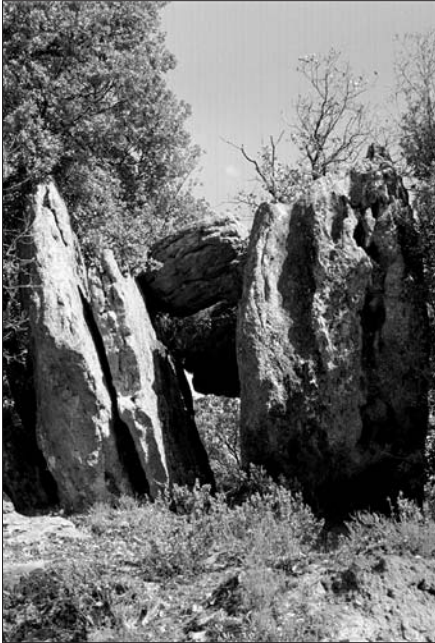
[80] *Roca d'Aguilera, Guilera* (1379) o *l'Agullola* —escrit *la Guyola*— (1604): nom donat a la part de la roca separada de la cinglera en forma de monòlit i curiosament inclinada, convertida en imatge identitària de Rupit. Domina bona part del Collsacabra, la Selva, les Guilleries i les valls de Sau i de Susqueda. Per la documentació consultada i l'evolució del mot, aquest cas és un exemple de la confusió freqüent que hi ha entre els noms derivats d'*àguila* i d'*agulla*.<sup>16</sup> Hi ha una llegenda sobre un gegant que n'explica el seu origen.<sup>17</sup>

[81] *L'Assolelladora* —escrit *la Solaiadora*— (1597): tot i que la referència és en singular, pel context queda clar que és el nom donat a unes roques que serveixen, per la seva peculiaritat, com a fites. Es troben dins la propietat de Padernerres —ja al límit amb les Baumes— i corresponen a les roques disposades talment un dolmen que es troben a tocar de la casa de les Baumes[1]. El nom és descriptiu, ja que tot i trobar-se a la zona del Bac, el lloc s'aprofita dels esqueis de la cinglera, la qual cosa fa que hi toqui el sol fins tard, quan bona part de l'indret ja fa estona que ni el lluca. Això ens pot fer pensar que la seva situació —en el supòsit que es tractés d'una construcció humana— no és gratuïta.

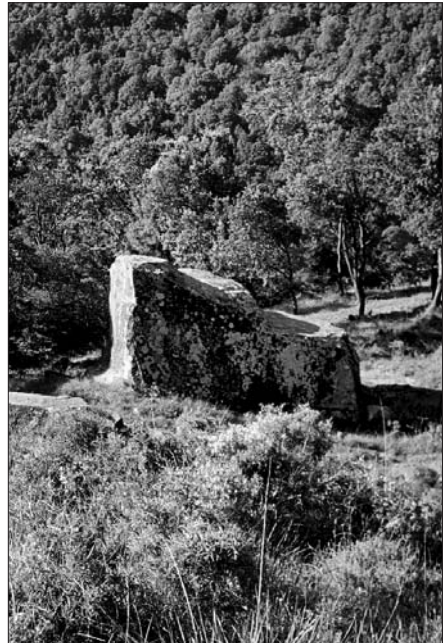
[82] *Cocorelles* —escrit *Coquerelas*— (1379): en aquest cas es tracta de dues roques amb forma cònica que es troben a la part solana de la Donada, molt a prop de la riera de Sallent. Avui dia, tot i l'emboscament de la zona, encara són ben visibles.

16. MOREU-REY, Andreu. *Els nostres noms de lloc*. Mallorca: Editorial Moll, 1982. (Els Treballs i els Dies, 22), p. 31.

17. GRUP DE RECERCA FOLKLÒRICA D'OSONA. *El folklore de Rupit-Pruït*. II. Narracions. Vic: Eumo Editorial, 1984. (L'Entorn, 6), p. 189.



L'Assolelladora, pedres disposades talment un dolmen, i Cocorelles.



El Quer Rodon i la Roca de Guideu, coneguda també com el Descarregador.



El Còdol Agut queda poc més avall de l'Agullola.

La seva forma de cucurulla es destaca, sobretot, quan es davalla des de la part baga de les Baumes.

[83] *Còdol Agut* —escrit *Codalagut*— (1379): mirant des de la Donada o el Sallent, en direcció a l'Agullola, és la forma punxeguda que es destaca a la carena que arrenca al peu del cingle de l'Agullola, en direcció est. No s'ha de confondre amb l'Agullola petita que es troba a l'altra banda del Pla de Fàbregues. Sabem que prop d'aquesta zona, al segle XIV, hi havia plantades unes oliveres, documentades també tres-cents anys més tard.

[84] *Pedroses* (1379): amb aquest nom es coneix tota la zona de sotaroca, un cop superat el salt de Sallent i a la banda de la solana de la Donada. El lloc és molt pedregós, ple de rocs caiguts de la cinglera.

[85] *Sa Pera d'Es Rodon*, *Pera del Rodon* (1379) o *El Quer Rodon* (1597): *pera* i *quer* volen dir roca i, en aquest cas *rodon* fa referència a la forma arrodonida d'aquesta gran roca. És molt a prop de la Donada en el camí que porta cap al Sallent, poc abans de la balma Sa Tina[54].

[86] *Sa Pedra d'es Molí* —escrit *sa pera des molin*— (1379): peça de terra al bac ses Balmes, lògicament prop del molí que ja hem documentat.

[87] *Pedra Veia* (1379): terra del Jonquer, pertanyent a Sant Pere de Casserres. Malauradament no hi ha prou dades per certificar on és, tot i que ens inclinem a pensar que era a la zona del Bac. L'adjectiu *vella* molt probablement ens informa que es tracta de restes d'una cultura anterior, estranya ja el segle XIV.

[88] *El Rellotge* (JB): una petita esquerda de la cinglera de sota Pujalràs, perfectament visible des de la Donada i fruit segurament d'una esllavissada. La fissura projecta una ombra que, a la manera de relotge de sol, avisava a pagesos i llenyataires quan era la una del migdia, l'hora de dinar.

[89] *La Roca Miradora* o *la Roca Llarga* (JB): el camí que davalla del grau de Guideu[42] vers la Donada passa per damunt d'aquesta roca, excel·lent mirador. La seva forma explica el topònim *Roca Llarga*, d'ús no tan habitual. La part inferior forma una petita cavitat, la bauma Sa Tina[54].

[90] *Roca de Guideu* (1379) o el *Descarregador* (JB): Josep Berenguer ens informà que aquesta roca feia la funció d'ajudar a descarregar els sacs o feixos, un cop superat el fort pendent del grau. Més concretament, ens explicà com s'ho feien per pujar dos sacs plens de pipes de rabassa de bruc o feixos de llenya des de la Donada fins a Rupit. Primerament es carregava un dels sacs o feix i s'enfilava el camí. Quan ja se n'havia fet una part, i 'per descansar', es deixava el sac en un racó o marge adient i es tornava enrere a la recerca del segon sac. Un cop carregat es tornava a pujar el camí i es deixava el segon sac o feix més amunt que l'anterior. Quan es volia 'reposar' de nou, es deixava aquest segon sac o feix a terra i calia tornar a buscar el primer sac o feix. I així successivament. Aquesta manera de pujar dos sacs o feixos alhora se li deia fer un *viatge de ca*. El nom s'explica, molt probablement, per la semblança del moviment que fan els gossos quan s'avancen al pas dels seus amos i reculen part del camí fet quan n'estan un xic apartats per a tornar a avançar-se tot seguit. Per a més informació, veure el grau de Guideu[42].

### III. LES AIGÜES

#### a. Les fonts

[91] *La font de l'Escaleta* (QP) o *de la Baga* (MB): al peu de la cinglera, a l'escaleta del Roquer. Petita i de poc cabal.

[92] *La font Negra* (JB): font del Puig. Entre Padernerres i el Puig, també hi anaven a buscar aigua els de la casa de les Baumes. Per arribar a la font s'han de baixar unes escales i el nom s'explica perquè és un lloc molt fosc i amagat.

[93] *La font del Raig* (MB): font del torrent de Ridecots[99] i poc més amunt de la Donada. Prop del passant de les Llepadores[106].

[94] *Toron* (1379), *la font de la Brolla* (1693) o *la font del Plàtan* (MB/JB): segons Coromines *toron* és un mot dialectal que derivaria del bascoibèric *iturri-ondo*, lloc o base troncal de la font, aviat reduït a *turiondo* i d'aquí *toron*. Cal dir que el mot no és estrany a la zona, ja que prop de Sant Joan de Fàbregues, un cop

creuat el torrent del Bonegre, existia una casa amb el nom de Toron (derruïda ja a finals del segle XVIII).<sup>18</sup> Pel que fa al Toron que ens ocupa, tot i que no tenim detall de la situació exacta, no seria estrany que correspongués amb el que més endavant documentem com la font de la Brolla. El mot *brolla* el trobem citat sovint, entès com un terreny amb una formació vegetal on predominen arbusts i mates de fulla persistent i petita o bé molt esclarissada o nul·la. El mot *brolla* podria derivar d'aquestes mates, existents entorn la font. Actualment, aquesta font queda per damunt del camí que s'hi ha obert i costa accedir-hi perquè està fet un matissar. La millor manera per identificar-ne el lloc és fixar-se en un plàtan que hi ha plantat, la qual cosa ens fa pensar que devia ser un lloc prou agradable i freqüentat. L'aigua surt de la roca, cosa que tampoc no ens fa descartar que el mot *brolla* hi faci referència, la qual cosa ens remetria a l'antic *toron*. Encara ara s'hi endevina una bassa de forma circular —molt probablement utilitzada per al regadiu— i que el lloc havia estat mínimament arreglat per a passar-hi l'estona. Evidentment, com totes les deus de la zona, el seu raig està molt condicionat a la pluviometria i en molts casos pot ni rajar.

## b. Els gorgs i els saltants

[95] *El gorg de la Trapa* (QP): és el gorg que forma el salt de Sallent[97]. Hi ha una llegenda que explica que és per on el dimoni es va esmunyir cap a l'infern, després de perdre la seva lluita amb sant Miquel.

[96] *Mitjans* (1379): després del salt de Sallent hi ha tot un seguit de salts no pas gens menyspreables però que, per comparació amb el de Sallent, reben el nom de Mitjans. Igualment, per extensió, donen nom a tota aquesta zona del Bac (vegeu la primera part d'aquest article).

[97] *Es Salt, lo Salt* (1379) o *el salt de Sallent* (QP): impressionant salt d'aigua, una de les atraccions turístiques de Rupit. Salt de Sallent és un cas de duplicació tautològica, ja que la mateixa paraula *sallent* vol dir salt d'aigua. Aquest fet, però, no es dóna en la documentació consultada, on sempre es parla simplement del salt, mentre que la riera ja porta el nom de Sallent.

[98] *El salt de la Pujalrassa* (QP): salt del torrent de Ridecots en una profunda barrancada. Vegeu la Muller Morta[61].

[99] *El sot de la Font* (1693): al torrent de Ridecots[102], al costat de la Donada, hi ha un salt d'aigua i un gorg en un sot del terreny. Circulant per l'actual camí poden passar fàcilment desaparebuts. El salt d'aigua és molt estacional perquè només rep aigua del torrent i aquest sovint baixa gairebé sec. El gorg que s'hi ha format, però, no és gens menyspreable. Permetia que hi anés a abeurar-se el bestiar de la Donada.

18. PARÉS i GANYET, Quirze. *La despoblació rural i les masies del Collsacabra*. 2a. ed. Barcelona: Rafael Dalmau editor, 2001, p. 402. En aquest cas el mas està escrit *Turon*, però molt probablement, segons deduïm per la seva situació prop del torrent, té la mateixa arrel que el nom que ara inventariem.



El salt de Sallent i el Sot de la Font.

### c. Les rieres i els torrents

[100] *La riera de Sallent* (1379): actualment molts plànols hi anoten el nom de riera de Rupit, però històricament sempre la trobem referenciada amb el nom de riera de Sallent —fins i tot quan travessa la mateixa vila de Rupit. El canvi s'explicaria pel progressiu desplaçament del centre d'atenció de Sant Joan de Fàbregues cap a Rupit. Evidentment, el que dóna nom a la riera és l'impressionant salt prop de la masia, avui desapareguda, de Sallent. La riera travessa les terres de la Donada per continuar el seu curs, riera avall, fins al riu Ter. Com ja hem explicat en la primera part d'aquest article, un dels torrents que acaba formant la riera de Sallent era el d'Aigua Bella (968), ja fora però dels límits que estem inventariant.

[101] *El torrent Llòbreg o Sa Plana* (1379): és el torrent que discorre per la banda del bac de les Baumes —d'aquí el nom de Llòbreg—, si fa no fa des del collet de Malafaranda fins a Sa Plana —d'aquí el seu segon nom— indret on les seves aigües s'aboquen a la riera de Sallent. Sabem que era, com avui, una zona boscosa.

[102] *El torrent de Ridecots* —en algun cas escrit *Ridacots*— (1379), de *Pujalràs* (1693), *del Gravet* (mapes actuals) o *rec de Garonya* o *de Castellet* (JB): tots aquests noms fan referència al mateix torrent. El mot Ridecots és compost —torrent de les pedres— i tindria el seu paral·lel en el torrent del terme de Sant



La riera de Sallent, molt crescuda per les pluges, prop de la Donada.

Martí Sacalm dit del Ripol —torrent dels pollancres. Al segle XIV hi ha documentat, a més, un mas amb el nom de Ridecots (1357). Més tardanament documentem l'expressió «*el torrent qui davalla de Pujalràs*». Pujalràs era una altra masoveria de dalt de la cinglera, avui dia en ruïnes —el mot *ras* indicaria sense arbres. Aquest torrent és el mateix que en els plànols actuals apareix nominat com del Gravet i passa prop de la Donada per acabar abocant les seves aigües a la riera de Sallent. Els noms que ens donà Josep Berenguer també són referències geogràfiques, ja que passa pel límit est dels cingles de Garonya i davalla, des dalt dels cingles, de la part de Castellet.

[103] *El torrent del Ripol* (1597): fora dels límits que inventariem, aquest torrent es desploma per la cinglera dita lo Llancer o Llancers, prop del mas Casadevall. Un grau vertiginós, avui dia impracticable, davalla cap al veïnat de Fornils.

#### **d. Els guals i els passants**

[104] *Guasuffera* (1379), *el pas del 'buffart'* (1688) o *el Bufart* (JB): el primer topònim és un mot compost. Un gual és el lloc apropiat per a travessar un riu o rierol, en el mateix sentit que pas. Bufart seria un derivat de buf o bufador, la qual cosa faria referència a la remor i la força de l'aigua, potser entès aquí com una deu d'aigua intermitent que, de sobte, raja impetuosament. Ens ho fa pensar el fet que és el nom amb el qual és conegut un quintar situat a tocar la riera de Sallent i



prop d'un molí. Podria ser que aquest bufart estigués relacionat amb alguna resclosa o vessador del molí. Caldria una exploració *in situ* del lloc, difícil perquè com tots aquests indrets està molt embrollat, però les dades de les quals disposem coincideixen amb les que ens va donar Josep Berenguer quan ens va comentar que l'indret correspon a les últimes feixes de sota la casa de la Donada, indret conegut com els quintars del Bufart. Prop de la riera de Sallent, on hi havia un molí, és el lloc per on passava el camí que duia de la Donada cap a Paderneres i el Puig. Vegeu el molí de la Donada i el Jonquer[9].

[105] *Es Guau* (1379): gual del torrent de Ridecots a la part de la Garganta. Podria correspondre a la part del camí de sotaroca, quan aquest creua el torrent de Ridecots[102].

[106] *Llepadores* (1379) o *el Passant de les Llepadores* (1606): era el lloc per on es creuava el torrent de Ridecots per sobre la casa de la Donada. El mot *llepadora*, derivat de *llepar*, podria fer referència al lloc on es deixaria la sal al bestiar, per forçar així que beguessin; les anomenades pedres saleres. De fet, Josep Berenguer recorda que per sobre de la Donada, molt a prop de la casa hi havia unes saleres per al bestiar. Molt probablement corresponen al mateix lloc.

## Conclusió

Informacions complementàries —extretes de la documentació històrica, la toponímia, el folklore, la geografia i les fonts orals— ens han permès redibuixar el paisatge de l'entorn de la Donada, rescatar-ne la toponímia i refer-ne part de la seva història, amb referències documentals anteriors a l'any mil, molt escasses en aquesta zona.

El fet de documentar l'existència d'una ermita o altar dedicat a santa Maria —de la qual n'hauria tingut cura al segle x, o amb anterioritat, una donada en el que és l'origen del mas de la Donada de Sant Joan de Fàbregues; d'una tomba pisciforme —del segle VIII-IX o anterior— a la zona del Bac, sota el salt de Sallent; i el record encara ben viu de la lluita entre el bé i el mal —ara en forma de llegendes— ens fa pensar que l'indret és un lloc màgic i de culte des de temps reculats. Certament, l'entorn geogràfic hi convida. Podria ser que la notícia d'un indret conegut al segle XIV com *Pedra Veia* sigui un altre exemple de l'existència de restes d'antigues cultures a la zona, qui sap si lligat també a cultes ancestrals.

Pel que fa a l'estudi toponímic, s'ha pogut aplegar una gran quantitat de noms en un espai físic molt reduït (aproximadament uns 3 km<sup>2</sup>). Interessava situar-los sobre el terreny i omplir així el buit que hi ha en els plànols existents, molts d'ells amb múltiples errors i incorreccions. És per això que l'article s'acompanya d'un mapa. La diferència cronològica de les referències toponímiques ens ha permès, a més, copsar-ne en alguns casos la seva evolució. Que l'indret de la Muller Morta del segle XIV coincideixi amb l'actual salt de la Pujalrassa —una llegenda que explica com la dona de Pujalràs va morir estimbada en aquesta canal— és tota una curiositat.

***Nota sobre el mapa.***

En el mapa que acompanya aquest article hi hem situat totes aquelles referències toponímiques que ens ha estat possible identificar sobre el terreny. Cal dir que, sortosament, són la majoria. Els números, entre claudàtors, a continuació del nom fan referència a la corresponent entrada assignada a l'article. D'aquesta manera es facilita la consulta de la informació.

Un cas a part és el de les feixes i els boscos. El progressiu canvi d'ús en l'explotació de la terra i l'emboscament ha tret significat a la majoria dels noms. Amb les explicacions que es donen en el text n'hi ha prou, en molts casos, per a fer-se una idea aproximada d'on es trobaven i, per tant, hem decidit no incloure'ls en el mapa.

Pel que fa als camins, hi ha dibuixades les principals vies anteriors a les que es van fer per desforestar i facilitar l'accés dels cotxes tot terreny. Cal dir que molts d'aquests camins estan avui dia molt embrollats o mig perduts, en ser obertes precisament aquestes noves vies, més amples i alhora menys respectuoses amb el terreny. Cal tenir present, evidentment, que existia tota una altra xarxa molt més àmplia de corriols, del tot necessaris per a accedir a aquells llocs on fos necessari.

Per a la confecció del mapa ens ha estat de molt valor poder contrastar la informació de la qual disposàvem amb la del mapa de les Guilleries de Juli Serra (1890).

