

# MISCEL·LÀNIA

## APROXIMACIÓ GEOGRÀFICA AL CONFLICTE URBANÍSTIC DE LA DEVESA DE MANLLEU

ALBERT SANTASUSAGNA RIU  
Departament de Geografia Física i Anàlisi Geogràfica Regional  
Universitat de Barcelona

A Geographical Approach to Urban Planning Conflict in La Devesa de Manlleu

La Devesa és un espai agrofluvial de titularitat privada situat en un meandre del Ter a la ciutat de Manlleu (Osona, Catalunya). Fa més d'una cinquantena d'anys que el consistori, a través de la seva planificació urbanística, tracta d'incorporar-la al patrimoni públic del municipi, constituint un exemple paradigmàtic del joc entre el públic i el privat. El present estudi vol donar a conèixer el valor històric, ambiental i geogràfic de la Devesa mitjançant l'anàlisi de la planificació generada pel consistori durant els últims cinquanta anys.

**Paraules clau:** Conflictes urbanístics, planificació fluvial, Manlleu, Osona, Catalunya.

*La Devesa is a private agrarian space located next to a significant meander of the river Ter, in the district of Manlleu (Osona, Catalunya). Since the fifties, Manlleu's council, through its urban planning, has tried to incorporate this space as public property. The evolution of La Devesa is a paradigmatic example of the interplay between public and private forces. This study aims to discover the historical, environmental and geographical values of La Devesa through an analysis of the last fifty years of planning.*

**Keywords:** Urban planning conflict, river planning, Manlleu, Osona, Catalunya.

### 1. Introducció

Els antics deien que trobar l'etimologia d'un mot era descobrir el seu veritable sentit. El *Diccionari etimològic i complementari de la llengua catalana*, de Joan Coromines, argumenta que el mot *devesa* prové per via rigorosament hereditària del llatí *defēnsa* ('privada, prohibida'), femení del participi de *defendere*. En relació a l'ús d'un adjectiu en occità antic, *devés*, *-esa*, amb el sentit de 'reservat', que funciona com a participi del verb *devendre* (cosí de *defendere*), que a la vegada no respon solament al sentit de 'prohibir', sinó al de 'defensar'. En el seu origen etimològic, doncs, *devesa* es troba impregnat de la definició restrictiva de la propietat privada (un espai que cal 'defensar', i és 'reservat' i 'prohibit').

Margalef, en la seva obra magna *Ecologia*, considera les deveses com un tipus de formació vegetal que comparteix la mateixa categoria biològica que les saba-nes. La característica fonamental d'una devesa és la presència d'arbres d'alçada superior a cinc metres, amb un sotabosc herbaci i distribuïts de forma dispersa, de manera que les seves copes no entren en contacte. Tot i que existeixen formacions molt semblants de boscos i prats oberts com les *savanna oak* de Califòrnia o els *espinales* xilens, les deveses són pròpies de la conca mediterrània, on l'arbre hi té un paper clau com a part d'un sistema antròpic de cultiu i pastura. L'home ha anat modificant les formacions forestals pròpies del Mediterrani introduint-hi bestiar

i espècies domèstiques per tal d'aconseguir una explotació controlada i, sobretot, productiva.

A la península Ibèrica, les deveses tenen el seu origen a les terres d'Andalusia, Extremadura i Castella i Lleó. Arribats en aquest punt, cal destacar la gran importància dels cursos fluvials com a eixos connectors entre paisatges on les deveses són protagonistes. El seu paper va més enllà de la connexió entre els territoris de diferents províncies o comunitats, ja que en el cas del riu Duero la *tierra de dehesas* castellana comparteix conca hidrogràfica amb la *terra dos montados* pròpia de Portugal.

A Catalunya, les deveses no formen part d'un paisatge originari, típic i arrelat com en els casos anteriors. No obstant això, les deveses són presents a la toponímia catalana, sobretot en el cas de pics i muntanyes (Tossal de la Devesa a l'Abella de la Conca —Alt Urgell—, el Morral de la Devesa a Capafonts —Baix Camp— i la Punta de la Devesa a la Sènia —Montsià—, entre tants d'altres). En el cas de boscos urbans, existeixen dos casos singulars: el Parc de la Devesa de Girona i la Devesa de Manlleu (Osona). El primer és un dels parcs urbans més grans de Catalunya, situat a l'oest del nucli històric de la ciutat fluvial de Girona. Ocupa quaranta hectàrees, banyades pels rius Ter, Onyar i Güell, que funcionen com a passeig arbrat i zona de lleure per als gironins. La Devesa de Manlleu, al seu torn, és una àrea inundable d'alt valor agrícola i paisatgístic a la plana de Vic, i l'hem triat com a motiu de recerca d'aquest estudi perquè és l'epicentre d'un conflicte urbanístic que es va iniciar ja fa cinquanta anys. És particularment curiós que en ambdós casos es tracti de zones fluvials del Ter, i amb unes superfícies molt semblants. Tot i així, han seguit camins diametralment oposats en relació amb el seu ús antròpic.

## 2. Objectius, fonts i metodologia

El present estudi vol donar a conèixer el valor històric, ambiental i geogràfic de la Devesa de Manlleu (Osona, Catalunya), un meandre explotat com a sistema agrari que des de la dècada de 1960 s'interpreta com a peça clau per al desenvolupament de la façana fluvial de la ciutat, fet que es troba a la base d'un conflicte urbanístic que ha enfrontat propietat i consistori.

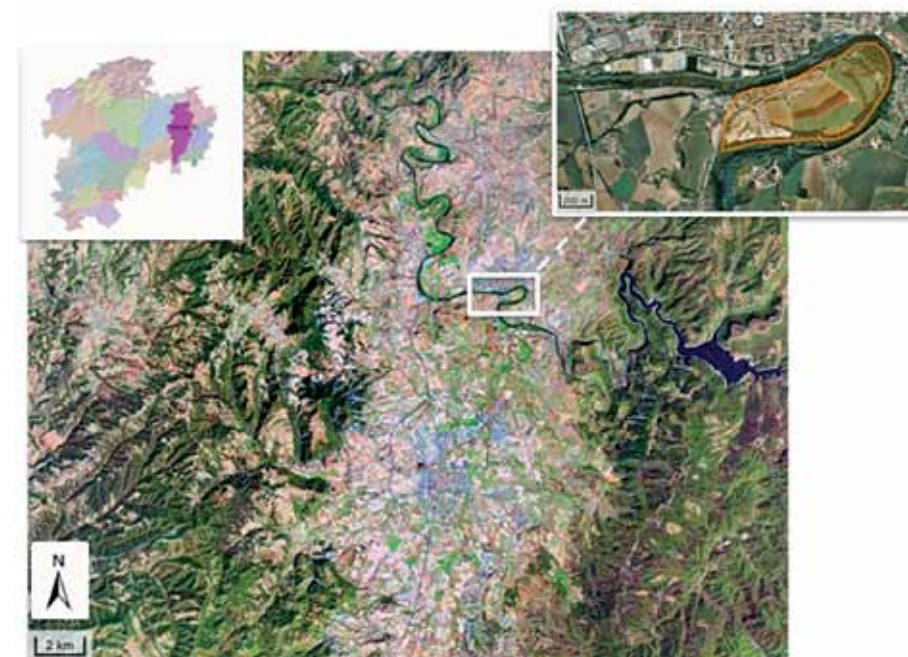
En aquest context, ens hem proposat l'anàlisi de la Devesa com a objecte de previsió urbanística per a la planificació gestada per l'Ajuntament de Manlleu. Això ha comportat la consulta, revisió i interpretació dels quatre plans municipals aprovats des dels anys seixanta fins a l'actualitat (Pla General d'Ordenació Urbana de 1964, Pla General d'Ordenació Urbana de 1988, Pla especial de la façana urbana i ordenació de les vores del Ter de 1998 i Pla d'Ordenació Urbanística Municipal del 2007). D'altra banda, també hem revisat les propostes presentades pel Pla Director del Ter i el seu patrimoni industrial (2006), un projecte de pla que no ha estat aprovat però que resol qüestions interessants per al tema que ens ocupa.

Així mateix, hem fet ús de fonts directes: un conjunt de tretze entrevistes a persones que formen part de l'òrbita social de Manlleu i que coneixen a fons el conflicte existent a la Devesa. Gràcies a aquestes fonts hem pogut definir amb precisió certs aspectes d'interès per a la nostra recerca.

## 3. L'àrea d'estudi. Característiques morfològiques de la Devesa

La Devesa és un espai fluvial i agroforestal inundable situat al sud-est del terme municipal de la ciutat de Manlleu (*Mapa 1*). Forma part d'un gran meandre del riu Ter, que desvia el seu curs d'est a sud-oest. Sens dubte, la seva situació geogràfica en configura les seves característiques com a espai fluvial, però també en determina la seva interpretació com a peça clau a la façana fluvial del Ter. Al nord, limita amb el riu, amb l'últim tram de l'avinguda urbana anomenada passeig del Ter i amb un recinte fabril amb un gran passat històric industrial (Can Llanes). A l'est, amb el terme municipal de les Masies de Roda i amb les pistes esportives del club de tennis de la ciutat. A l'oest, amb un barri residencial i el vial de comunicació (B-522) que connecta Manlleu amb la capital comarcal, Vic. Finalment, al sud limita amb el meandre fluvial del Gelabert i l'estació depuradora d'aigües residuals (EDAR) de Manlleu.

La Devesa pot interpretar-se, en un sentit restrictiu, com un àmbit circumscrit a l'espai forestal i a una part dels seus marges de ribera (amb una dimensió total de 7 hectàrees). Una visió més àmplia, però, porta a considerar no només la zona fluvial i d'ús forestal, sinó també el conjunt de parcel·les agràries que pertanyen a la família propietària (19 hectàrees), l'àrea industrial propietat de l'empresa de



Mapa 1. Situació geogràfica de la Devesa de Manlleu dins de la unitat geogràfica de la plana de Vic. Font: elaboració pròpia a partir d'imatge satèl·lit 1:250.000 i ortofotografia 1:25.000 de l'Institut Cartogràfic de Catalunya (ICC).

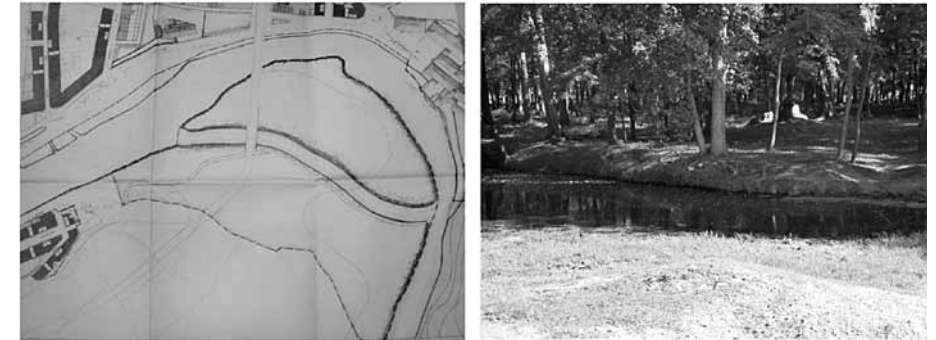


Fotografia 1. El paisatge agrari de la Devesa. *Imatges superiors*: La Devesa de Manlleu és un sistema de pastura on s'hi practica encara la transhumància. A l'estiu, els caps de bestiar joves i sans es traslladen a parcel·les pirinenques. *Imatges inferiors*: Camps sense sembrar i amb plantació de melca. Font: arxiu propi, juny de 2012.

mobiliari urbà Fundició Dúctil Benito i la seva seu a l'antiga fàbrica de filats de Can Puntí, amb la seva històrica resclosa de fusta (8 hectàrees), i el barri residencial de Vistalegre (7 hectàrees), com a part d'un tot que ajuda a comprendre la seva evolució com a meandre fluvial i sistema agroforestal (Fotografia 1).

La cartografia de delimitació del risc d'avingudes de l'Agència Catalana de l'Aigua (ACA) inclou tot l'espai de la Devesa de Manlleu, a excepció de la zona residencial, dins de la línia de cota del període de retorn de 500 anys, qualificant-lo com a susceptible d'un «risc moderat» d'inundació. Aquesta característica de la Devesa en condiciona el seu ús i en restringeix l'activitat edificatòria. El Decret 305/2006, de 18 de juliol, pel qual s'aprova el Reglament de la Llei d'Urbanisme, no admet en zones qualificades amb aquest risc l'ús per a l'acampada o el càmping, ni tampoc la construcció de cap mena d'edificació (excepte per a usos industrials i d'emmagatzemament; precisament, el cas de bona part de la Devesa).

La condició d'inundable no tan sols afecta els possibles usos del sòl. La morfologia de la Devesa ha anat evolucionant històricament, com a part d'un procés



Fotografia 2. El paisatge fluvial i inundable de la Devesa. *Esquerra*: Un braç de riu creua la part superior de la Devesa de Manlleu. Font: Ajuntament de Manlleu, 1988. *Dreta*: Els mesos d'estiu es forma una petita bassa al cor de la Devesa que recorda el braç de riu existent a la documentació de la planificació històrica. Font: arxiu propi, juny de 2012.

natural i propi dels meandres fluvials. La conformació del seu espai és variable al llarg de l'any i el seu aspecte difereix tant abans com després d'una crescuda, com en relació amb les particularitats tèrmiques i pluviomètriques de la plana de Vic. De fet, la documentació relativa al Pla General d'Ordenació Urbana de Manlleu de 1988 presenta un plànol de la Devesa amb un braç fluvial que creua, a mode de llera secundària, el cor del bosc de ribera (Fotografia 2). Actualment, aquest desviament no existeix. Per tant, la Devesa de Manlleu presenta un paisatge efímer i canviant.

Les espècies de ribera dominants a la Devesa de Manlleu són, principalment, el vern (*Alnus glutinosa*) i el salze blanc (*Salix alba*), a més d'espècies al·lòctones com l'acàcia borda (*Robinia pseudoacacia*) i el plàtan (*Platanus hybrida*). En segon lloc, el roure (gènere *Quercus*), el freixe de fulla gran (*Fraxinus excelsior*) i el pollancre ver (*Populus nigra*). Quant al sotabosc, cal parlar del jonc boval (*Scirpus holoschoenus*), el card comú (*Cynara cardunculus*) i l'ortiga verda (*Urtica dioica*), entre d'altres espècies. S'hi han dut a terme plantacions a càrrec del Centre d'Estudis dels Rius Mediterranis (CERM) del Museu Industrial del Ter, que han reforestat amb om (*Ulmus minor*) i avellaner (*Corylus avellana*). L'actuació de major importància fou feta l'abril de 2005, gràcies a la col·laboració del CERM, la regidoria de Medi Ambient de l'Ajuntament de Manlleu i una subvenció del Consorci Alba-Ter, per bé que anteriorment ja s'hi havien dut a terme iniciatives similars (Arimany, 2001).

Curiosament, l'espècie vegetal que domina a la Devesa de Manlleu no és el roure, protagonista indiscutible dels paisatges ibèrics de deveses. Això es deu principalment a la influència fluvial del cas que s'estudia, ja que la seva localització geogràfica en un meandre afavoreix el domini d'espècies de ribera pròpies del tram mitjà del riu Ter.

#### 4. L'inici històric del conflicte: la prohibició de l'accés a la Devesa (1820)

L'evolució històrica de la Devesa de Manlleu sempre ha anat vinculada a l'antropònim Regàs, cognom de la família propietària que la va posseir més temps. Els registres històrics, que es remunten a principis del segle XVII, assenyalen el veguer de Barcelona Josep de Regàs i Cavalleria com un dels primers propietaris. La vinculació generacional de la família Regàs a Manlleu és un fet: l'any 1679 la Batllia General de Catalunya li va concedir la facultat de disposar exclusivament de tots els molins hidràulics existents i per construir a la ciutat. D'aquí ve que el fill del veguer, Carles de Regàs i Cavalleria —conegut per la seva participació en la Guerra de Successió espanyola com a oficial dels Vigatans, una coneguda unitat paramilitar austriacista—, tingués seriosos problemes amb el consistori de Manlleu, ja que aquest volia disposar d'un molí d'aigua propi, fet que entrava en conflicte amb el permís especial de la família.

Dos segles després, la Devesa és protagonista d'un edicte, anomenat Ban de la Devesa, firmat i segellat el 12 d'octubre de 1820 per Josep de Castellar i de Lladó —cavaller de la Reial i Militar Ordre de Sant Hermenegild i cap polític superior de la província de Barcelona—, el qual hi prohibeix l'accés a qualsevol persona i, en particular, les accions de tallar arbres, recollir fruits i caçar conills. El ban es promulga a instàncies del llavors propietari, Josep Maria de Torralla i de Regàs, que recrimina que durant la Guerra del Francès molts manlleuencs i estrangers li van robar fusta.

Tot i que l'accés a la Devesa fou explícitament prohibit, el notari Domingo Torrent Garriga escriu l'any 1893 que «no obstante ser de propiedad particular y de estar cercada, jamás se ha impedido la entrada a nadie: de modo que en verano es el sitio de recreo de los manlleuenses, donde van muchos a merendar en los días festivos» (Torrent, 1893).

L'any 1909, Leandro Calm i Torra rep la Devesa com a part de l'herència de la família Regàs i es valora en 7.500 pessetes. D'aquest mateix any procedeix un mapa geomètric (Figura 1) realitzat per Lluís Coll i Espadaler en el qual es proposa la creació d'una horta de regadiu capaç de produir un capital anual de 3.586 pessetes, fet que demostra el seu potencial: «La Devesa té una cabuda de 21 cuarteras, 1 cuarta y ½ picotí en la actualitat tot bosch; quin lloch per sa bona terra y à tocar al riu Ter, podria fersen una horta de regadiu, poguent-hi haver 163 horts de 5,00 metres ample per 65,00 metres de llarch que al preu de 22,00 pessetes d'arrendament anyal donarian un capital de 3.586,00 pessetes, ocupant dits horts una superfície de 14 cuarteras y 8 quartans; quedant una faixa de bosch á tota la vora del riu de superfície 6 cuarteras, 5 quartans y ½ picotí» (Arxiu Municipal de Manlleu, 1909).

L'actual família propietària va adquirir les parcel·les corresponents a la Devesa a la dècada de 1950, després de deu anys d'inactivitat agrícola a conseqüència del gran aiguat de 1940 a Manlleu. Fins a la data de compra, la Devesa era únicament aprofitada com a font d'àrids per a la construcció, a més de ser, en alguns punts, un abocador il·legal. La propietat començà la cria d'eugues perxerones per tal de mantenir el camp net i minimitzar el risc d'incendis. També plantà exemplars de vern (*Alnus glutinosa*), salze blanc (*Salix alba*) i pollancre ver (*Populus nigra*).

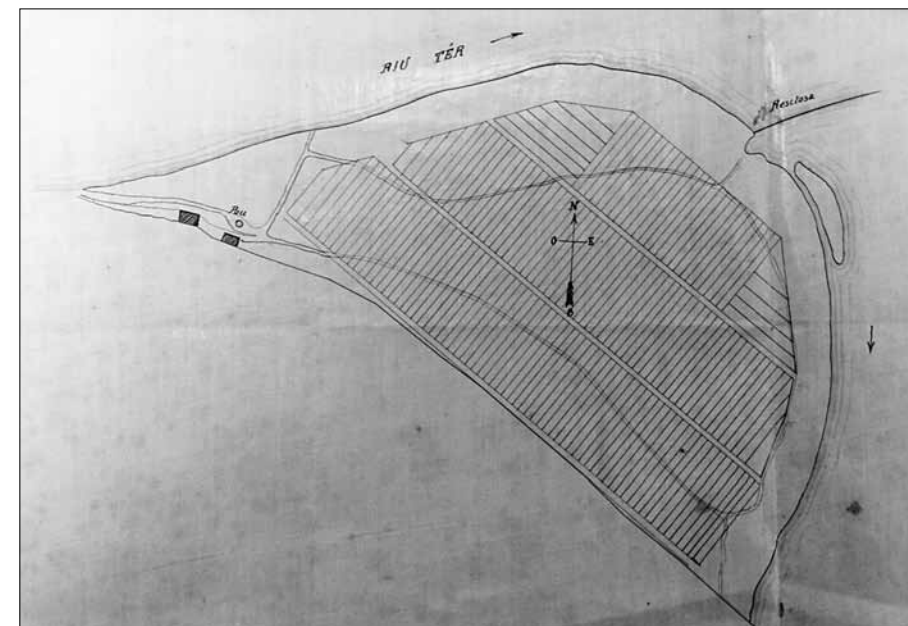


Figura 1. El plànol geomètric de la Devesa, fet per Lluís Coll i Espadaler l'any 1909. Font: Arxiu Municipal de Manlleu, 1909.

L'explotació forestal segueix activa actualment, però la cria d'eugues es va substituir a finals de la dècada de 1990 per bestiar boví. Els propietaris de la Devesa, a dia d'avui, encara segueixen practicant la transhumància. A l'hivern la major part del bestiar pastura a la Devesa. En aquesta època de l'any es planta ray-grass (gènere *Lolium*). En canvi, a les èpoques més càlides de l'any els propietaris inicien el trasllat dels animals cap a parcel·les pirinenques, a excepció dels individus més dèbils, vells o malalts. És a l'estiu quan es duu a terme la plantació de melca (gènere *Sorghum*).

#### 5. L'anàlisi de la planificació generada pel consistori de Manlleu (1964-2007)

El present apartat de l'article es focalitza en l'anàlisi de la planificació urbanística generada pel consistori de Manlleu —un total de tres plans generals d'ordenació i un pla especial—, en relació amb l'espai de la Devesa, amb l'objectiu d'aprofundir en l'evolució de les previsions urbanístiques d'aquest sistema agroforestal.

##### 5.1. El Pla General d'Ordenació Urbana de 1964

El primer Pla General de Manlleu, elaborat per l'arquitecte Josep Riera, és aprovat per la Comissió d'Urbanisme i Arquitectura el 24 de febrer de 1964. La

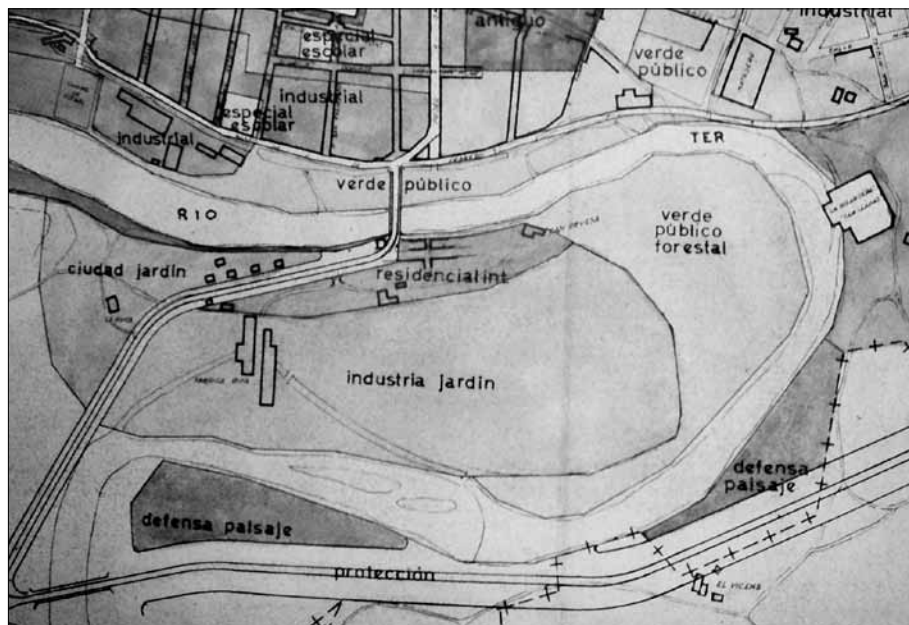


Figura 2. La previsió urbanística a la Devesa de Manlleu segons el Pla General d'Ordenació Urbana de 1964. Val la pena fer notar que la major part de l'espai és qualificat com a públic. Font: Ajuntament de Manlleu, 1964.

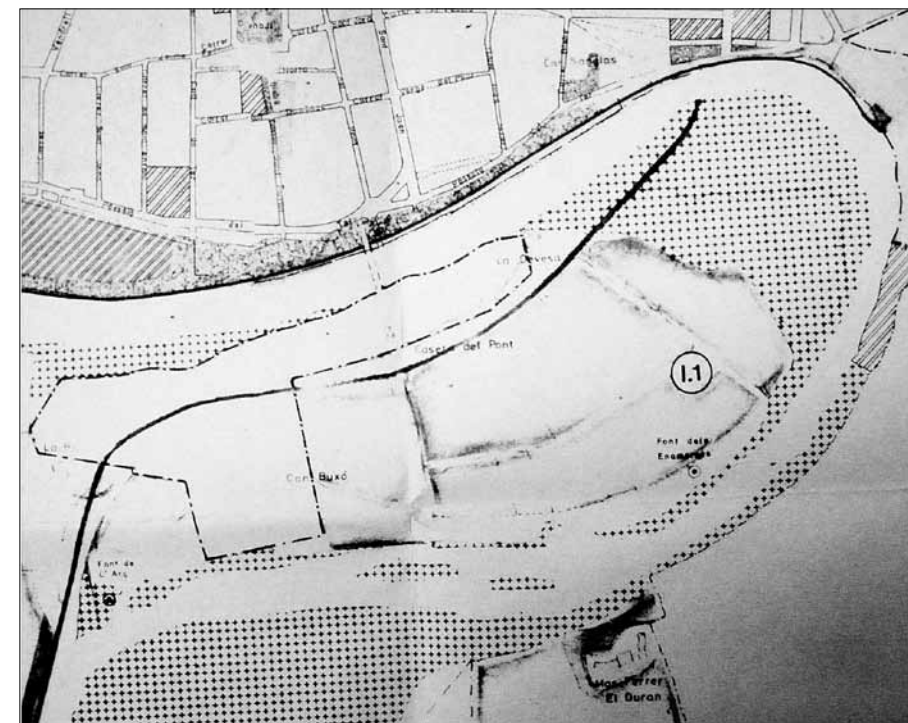


Figura 3. La qualificació urbanística a la Devesa de Manlleu d'acord amb el Pla General d'Ordenació Urbana de 1988. S'observa la proposta estrella del pont, que travessa tota l'àrea estudiada. Font: Ajuntament de Manlleu, 1988.

seva missió principal és introduir una estratègia d'ordenació al desenvolupament urbanístic de la ciutat d'acord amb la Ley del Suelo y Ordenación Urbana de 1956 (Surinyach, 2002). El Pla incentiva la compra i la posterior urbanització de les hortes existents fins llavors vora el Ter, i es converteix en el primer instrument que dona el pas cap a l'ordenació i la compatibilització del creixement industrial de la ciutat.

En la memòria justificativa, en les primeres línies de la qual es fa palesa la necessitat de crear zones verdes als marges del riu per tal de fer front al creixement urbà, ja hi trobem una clara referència a l'espai de la Devesa: «La existencia de una extensa zona de arbolado natural en el lugar determinado La Devesa en el extremo sur-este de la población permite completar el proyecto de una extensa zona verde situada a todo lo largo de la parte sur de la población, cuya capacidad, extensión y variedad de aspecto ha de llenar por si sola la necesidad y obligación de previsión de zonas verdes adecuadas a nuestro tipo de población; aparte las pequeñas zonas verdes que se reparten por la zona de futuro desarrollo previsto en el proyecto» (Ajuntament de Manlleu, 1964a). Així doncs, la Devesa s'interpreta com la zona verda més important de tot Manlleu, suficient per cobrir la necessitat d'aquest tipus d'espais per part de la ciutat.

El Pla preveu tres règims de sòl a l'àrea d'estudi. Si bé la zona septentrional i els marges fluvials se'ls considera *verde público forestal*, la zona més interior i arcerada se la qualifica com a *indústria-jardín* i *residencial-intensiva* —de fet, dos usos molt similars als que aquests àmbits tenen en l'actualitat. És important fer èmfasi en la primera qualificació, *verde público*, que la normativa del Pla considera que apunta cap al *recreo y esparcimiento de los ciudadanos o a la formación de pantallas de aislamiento entre zonas de usos distintos* (Ajuntament de Manlleu, 1964b), i tan sols s'hi permeten usos de tipus cultural o recreatiu —probablement això explica per què no s'hi projecta cap pont, una cosa que sí que es fa al meandre Gelabert i vora el pont del tren. Tot i així, ni les seves propostes de nou pont ni el seu model territorial acaben plasmant-se a la realitat (Surinyach, 2002).

## 5.2. El Pla General d'Ordenació Urbana de 1988

El 29 de juny de 1988 la Comissió d'Urbanisme aprova la versió refosa del Pla General d'Ordenació Urbana de Manlleu, amb l'arquitecte i economista Manuel de Solà-Morales com a principal artífex. Si bé l'objectiu principal és actualitzar

les previsions urbanístiques de l'anterior, acaba dedicant una gran part de les seves previsions a posar fi a la problemàtica de circulació urbana de la ciutat.

Es presenta una proposta de pont a la Devesa com a solució bàsica per a la mobilitat de Manlleu, i es vol modernitzar la trama urbana per tal que aquest nou pont aculli el trànsit rodat industrial i pesant. S'intenta, a més, reduir l'impacte de la seva construcció amb la conservació de zona verda. De fet, un dels suggeriments de l'equip redactor és evitar que la via de circumval·lació divideixi la Devesa, per tal de no afectar l'espai arbrat existent.

La Devesa torna a esdevenir un «complex» de qualificacions urbanístiques. A banda d'una franja de sòl urbà que contempla la zona residencial i industrial corresponent a les Hilaturas Buixó, hi trobem dues zones classificades com a sòl no urbanitzable: la corresponent a la «protecció vegetal de ribera» —que inclou tota la franja forestal septentrional i els marges fluvials— i la corresponent a la «protecció agrícola» —que inclou tot l'espai agrari interior. A banda d'aquestes zones, el Pla considera com a «construcció d'interès històric-artístic» l'edificació que es troba aïllada al Pla de la Caseta.

Si bé el Pla de 1988 aconsegueix renovar la trama urbana i establir mesures de protecció als marges fluvials, la proposta estrella de pont a la Devesa no s'acaba traduint a la realitat i la problemàtica de la circulació segueix sense solucionar-se.

### 5.3. El Pla Especial de la façana urbana i ordenació de les vores del Ter de 1998

El 15 d'octubre de 1997 s'aprova, de la mà de l'arquitecte Miquel Surinyach, el Pla especial de la façana urbana i ordenació de les vores del Ter, tot i que no és fins al 4 de març de 1998 que se'n fa la publicació a efectes d'executivitat.

El seu objectiu és molt clar: dotar de nous usos la façana fluvial per tal de convertir-la en un element integrador i de centralitat urbana. Si bé la majoria d'actuacions es conceben a l'entorn del passeig del Ter, la Devesa pren un especial protagonisme en ser abordada com un nou espai verd que cal comprar i condicionar per a la ciutat, fent-lo accessible a l'ús públic per part de la població de Manlleu i protegint-ne el patrimoni natural. En aquest sentit, el Pla es fixa en la Devesa com la peça clau per dotar el nucli urbà de cohesió interna i arribar als percentatges fixats de zona verda.<sup>1</sup> Es defineix com un «petit bosc de ribera amb accés difícil a través del passeig del Cingle i el carrer de Barcelona», que «és de propietat privada però sempre ha acollit usos de lleure i esportius com la pesca, el passeig i fins i tot l'acampada i la recollida d'herbes i bolets» (Ajuntament de Manlleu, 1998a).

El Pla especial beneeix la proposta de pont a la Devesa del Pla de 1988. Si bé s'hi diu que és una solució molt costosa, s'acaba afirmant que és l'única plausible davant la situació d'emergència circulatoria de la ciutat. D'aquesta manera, el Pla especial concep el pont de la Devesa com una primera solució tècnica, però ofereix un major detall en la seva concreció: afegeix un aparcament al cor de l'espai

1. Concretament, es fixa un 83,06% de zona verda i un 42,77% d'equipaments públics. Per al Pla, l'entrada en escena de la Devesa com a espai verd és vital per complir amb la normativa.



Figura 4. El Pla especial de 1998 concreta la proposta de pont a la Devesa i hi projecta un aparcament. Font: Ajuntament de Manlleu, 1998.

agrari, línies d'arbrat i un disseny de pont passarel·la per al trànsit complementari de vehicles i vianants.<sup>2</sup>

Complementàriament a la proposta de pont a la Devesa, el Pla especial afegeix un altre projecte de pont al sector del Fugurull. Tot i així, es presenta amb cautela: es diu que aquest pont no resoldria directament els problemes de circulació de Manlleu, però que seria molt necessari per ordenar urbanísticament el marge dret del riu. Es presenta, però, una possible conseqüència negativa d'aquesta expansió urbana: la possible desviació de la centralitat del passeig del Ter com a eix transversal, un fet que no contribuiria a la seva rehabilitació.

D'altra banda, una de les propostes estrella del Pla especial és el condicionament d'un circuit per a vianants que uneix el passeig del Ter, el passeig del Cingle —el propi del marge dret— i la Devesa, com a tres punts clau de la façana fluvial de Manlleu. Segons el Pla especial, aquest circuit de vianants només és possible amb la construcció del pont a la Devesa i la creació d'una passarel·la per a vianants al pont del tren que actualment configura un dels trams de la línia Barcelona-Puigcerdà. També es preveu el condicionament de les fonts de la Teula

2. La Devesa és, però, zona inundable gairebé en tota la seva totalitat. Actualment, un ús d'aparcament no seria compatible amb la normativa vigent.

i del Molinot al marge dret. Es planteja, doncs, un recorregut de gairebé quatre quilòmetres de longitud destinat a passeig amb l'opció de trams parcials.

Hom pot observar que la Devesa es considera com un punt neuràlgic de la façana fluvial i es configura com un dels principals accessos al nucli urbà. Tot i així, els tres projectes que condicionaven el futur de la Devesa i que s'havien de redactar en el termini d'un any («Projecte de condicionament de la Devesa», «Projecte de pont d'accés a la Devesa» i «Projecte de condicionament del camí itinerari a l'altre cantó del riu, comprnent tractament i manteniment de vegetació i fonts») no s'acaben plantejant ni duent a terme (Surinyach, 2002). Tampoc no acaba tenint una traducció real l'estudi econòmic i financer (*Taula 1*), brillant en la seva concepció sobre les possibles portes a trucar a l'hora d'aconseguir fons necessaris per tirar endavant d'aquests projectes.<sup>3</sup>

Activitats a la Devesa	Dimensions	Pta/unitat (màx.)	Pta/unitat (mín.)	MPta (màx.)	MPta (mín.)
Adquisició de sòl	67.374 m <sup>2</sup>	265	177	17,9	11,9
Neteja i repoblació	—	316	158	21,3	10,6
Construcció del pont	100 m	1.225.711	510.713	122,6	51,1
Construcció del circuit per a vianants	9.100 m <sup>2</sup>	1.843	1.843	16,8	16,8

Taula 1: Adaptació de l'estudi econòmic present a la documentació del Pla especial de la façana urbana i ordenació de les vores del Ter de 1998. Font: Ajuntament de Manlleu, 1998b.

#### 5.4. El Pla d'Ordenació Urbanística Municipal de 2007

El Pla d'Ordenació Urbanística Municipal (POUM) de Manlleu va ser aprovat definitivament per la Comissió d'Urbanisme de Barcelona el 15 de novembre de 2007. L'empresa autora és Urbanisme Integral i Medi Ambient, SL (URBAMED).

Dins els objectius del Pla, la Devesa hi té una especial consideració com a peça clau del sector sud del municipi. Es presenta com a «meandre» i com a «espai natural», però també com a «parc» i «plantació arbòria». Tot i que les dues primeres atribucions semblen adequades a la conformació de la Devesa, les dues últimes no s'ajusten prou a la realitat. És un clar símptoma que el Pla considera una definició més aviat restrictiva de la Devesa, circumscrita estrictament a la fronda arbòria i als marges de ribera.

3. Concretament, es parla de fons de la Diputació de Barcelona i d'origen estatal. També se suggereix sol·licitar les ajudes del programa URBAN del Fons Europeu de Desenvolupament Regional (FEDER).

La zona septentrional de la Devesa, on hi ha pròpiament una major concentració d'arbres, es tracta d'una àrea definida per un règim de sòl no urbanitzable (SNU) i qualificada com a zona d'interès ecològic i paisatgístic amb una clau específica (24a: valor reconegut de La Devesa). S'explicita que la Devesa és un espai que cal conservar i protegir pel seu «valor social reconegut des de fa molts anys» (Ajuntament de Manlleu, 2007a). Per tant, s'interpreta que la normativa, tot i considerar la Devesa com a propietat privada, s'insereix dins d'una història que sempre ha estat molt vinculada al conjunt de la població de Manlleu.

Tot i la qualificació de zona agrícola de valor, el sistema agrari de la Devesa queda reduït per cedir terreny a la construcció del pont, que torna a revalidar-se mitjançant un pla parcial urbanístic (PPU-4 «Pont Est»). De la mateixa manera, la zona industrial queda afectada i visiblement reduïda. La diferència substancial amb l'anterior planificació és que la construcció del pont, que donà peu a un consistent diàleg ciutadà durant els anys anteriors a la seva aprovació (Funoll, 2003), implica l'ampliació del Raval Sud com a mesura d'integració del riu a la ciutat. D'altra banda, tampoc no clarifica si el pont proposat ha d'acollir trànsit rodat o ha de funcionar exclusivament com a passera per a vianants, i es deixa com a opció a decidir quan s'executi el projecte urbanístic. Tot i així, l'Informe de Sostenibilitat Ambiental explicita que «el pont de l'est, que passaria per un extrem de la Devesa, és un vial de passeig però que també ha de permetre el pas de vehicles d'emergència i/o de veïns, que connectaria amb el carrer del Torrent de la Borina» (Ajuntament de Manlleu, 2007b).

Un dels valors importants del present Pla és la participació ciutadana. Durant l'octubre de 2005 es dugueren a terme jornades, tallers i xerrades informatives amb l'objectiu de recollir les diferents visions dels manlleuencs sobre l'ordenació urbanística de la seva ciutat a fi de plasmar-les posteriorment al Pla. És important destacar que hi apareix com a tema recurrent la gestió de la Devesa, ja que es considera la necessitat d'estudiar la seva situació legal trobant un model de gestió adequat perquè pugui ser realment d'ús públic. Fins i tot s'opina que cal ampliar la zona de protecció fins al meandre del Gelabert i crear un «miniparc natural» amb zones de picnic o restaurants.<sup>4</sup> De la mateixa manera, també s'obre el debat sobre la necessitat de construir un nou pont que travessi el riu, i hi ha qui opina que és la millor opció per millorar la circulació viària de Manlleu (aquesta opinió es fonamenta en la potenciació del Museu Industrial del Ter, en la seva consecució com a espai verd i en la posició a favor seu de la planificació urbanística històrica), però també es diu que el pont ha de ser tan sols una passarel·la o palanca per a vianants, amb l'accés als vehicles prohibit.

#### 5.5. El Pla Director del Ter i el seu patrimoni industrial

Manlleu no ha patit desencerts urbanístics al nivell d'altres ciutats catalanes, com el cas de Terrassa, que tot i gestar més de sis plans generals d'ordenació urbanística (PGOU) al llarg de la seva història, només n'ha acabat aprovant dos.

4. Usos que, tal com l'aparcament proposat pel Pla especial de 1998, no podrien dur-se a terme per incompatibilitat amb la normativa vigent.



El consistori de Manlleu ha aprovat tots els plans urbanístics que ha encarregat i els ha intentat executar tot i les complicacions que això comporta. Tot i així, hi ha una excepció: l'any 2006 s'acabà de redactar el Pla Director del Ter i el seu patrimoni industrial, l'artífex del qual va ser l'arquitecte i catedràtic d'urbanisme Joaquim Sabaté i Bel, que comptà amb l'ajuda de Miquel Surinyach i Pla i d'altres membres de la comissió municipal de seguiment. Es tracta del projecte director de definició, tractament i manteniment de les vores del riu Ter que el Pla especial de 1998 explicitava que calia redactar en el termini màxim d'un any des de la seva aprovació. Tot i elaborar-se amb un considerable retard, aquest Pla no arribà a aprovar-se mai.

La principal diferència que distingeix els objectius d'aquest pla respecte als plans urbanístics gestats i aprovats a Manlleu és l'espai físic al qual fa referència: no es redacten propostes tan sols per a la façana urbana (des del pont del tren fins a la Devesa), sinó que també s'ordena la façana rural (des del pont del tren fins a la Gleva, l'extrem del límit oest del terme municipal de Manlleu).

Les principals actuacions que proposa el Pla Director es divideixen en quatre grans grups: espais de circulació i passeig, propostes en les edificacions, espais públics i actuacions ambientals. Concretament, a l'espai de la Devesa s'hi projecta tota una sèrie d'intervencions de dinamització econòmica relacionades amb la implantació d'activitats lúdico-esportives, la potenciació del turisme de natura i el manteniment de les activitats agrícoles, sempre en conjunció amb l'estatus d'espai parcialment públic. Per enèsima vegada, el Pla se suma a la demanda de la planificació històrica d'aconseguir un acord amb la propietat i fer pública una part d'aquesta peça fluvial, clau per al desenvolupament del passeig del Ter. A més, es plantegen diverses actuacions de restauració ambiental com ara la retirada d'arbres caiguts, l'eliminació d'espècies invasores i la plantació d'arbres i arbusts.

El Pla Director del Ter i el seu patrimoni industrial és un projecte ambiciós, que actualitza les previsions del Pla especial del 1998 i intenta millorar-les tenint en compte la innovació tècnica de l'arquitectura. Es tracta d'un Pla minuciós, que treballa a partir de molts exemples, amb la intenció de concretar i dibuixar sobre el mapa unes línies de futur per al passeig del Ter.

## 6. Conclusions

La major part de les propostes dels plans urbanístics plantejades a la Devesa no s'han traduït a la realitat. Sembla que ciutat i planificació, en el cas de Manlleu, han seguit direccions oposades. El diàleg entre propietat i consistori ha anat deteriorant-se al llarg dels anys, ja que hi ha, comprensiblement, unes intencions molt diferents en una part i en l'altra. La propietat intenta salvaguardar les seves parcel·les riberenques i agràries, protagonistes d'un notable patrimoni històric i familiar; davant seu, el consistori sol·licita el condicionament d'una bona part de l'espai per a l'ús i el lleure públics en un entorn fluvial immillorable (Taula 2).

<i>Plans urbanístics</i>	<i>Qualificació de l'espai riberenc</i>	<i>Implicacions</i>	<i>Propostes a desenvolupar</i>
Pla General d'Ordenació Urbana de 1964	<i>Verde público</i>	Es considera un espai públic amb una doble funció: l'oci de la població de Manlleu i la formació de franges d'aïllament entre zones d'usos diferenciats.	No s'hi preveu cap proposta urbanística.
Pla General d'Ordenació Urbana de 1988	<i>Protección vegetal de ribera</i>	Es considera una àrea que, per la seva proximitat al riu, cal protegir.	S'hi preveu una proposta de pont (coneguda com «el pont de la Devesa») com a solució de la problemàtica circulatoria de Manlleu.
Pla Especial de la façana urbana i ordenació de les vores del Ter de 1998	Verd privat	Es considera un espai privat de zona verda, però que el consistori ha de comprar i condicionar per al seu ús públic.	Es manté la proposta de pont de l'anterior Pla. A més, s'hi preveu un aparcament i la consecució d'un circuit per a vianants de connexió amb el passeig del Ter.
Pla d'Ordenació Urbanística Municipal de 2008	Zona d'interès ecològic i paisatgístic	Es considera un espai d'alt valor social que cal protegir i conservar.	Es manté la proposta de pont de l'anterior planificació (PPU-4 «Pont Est»), però amb certes diferències tècniques en el seu traçat i en la seva funció.

Taula 2. Evolució i implicacions de la qualificació urbanística de la Devesa, des de la dècada de 1960 fins a l'actualitat. Font: elaboració pròpia.

La solució a aquest conflicte urbanístic no és gens fàcil, car la inexistència de vies de diàleg és ara per ara un dels seus esculls principals. De fet, això mateix succeeix en molts dels conflictes (de caràcter urbanístic o territorial) existents a Catalunya (Nel·lo, 2003). Una de les fórmules d'acord possible que proposem és la conversió de la Devesa de Manlleu en un *parc agrari* (Santasusagna, 2014). Es tracta d'una figura de protecció i de garantia del desenvolupament i de rendibilitat

de l'activitat agrària de l'espai, respectuosa amb l'entorn ambiental i amb uns objectius clars de potenciació econòmica i patrimonial dels usos existents, ja siguin de titularitat pública o privada. Tot i que no és una figura de protecció regulada per llei —tan sols existeix una proposta de Llei dels espais agraris de Catalunya de l'any 1995—, el Consell de Protecció de la Natura de la Generalitat de Catalunya ha redactat en dues ocasions una definició orientativa (*Taula 3*) i existeixen bons precedents al país com el Parc Agrari del Baix Llobregat (Xarxa d'Espais Naturals de la Diputació de Barcelona) i el Parc Agrari de Sabadell. És important no confondre un *parc agrari* amb un *parc natural* o un *parc rural* (*Taula 4*).

Document	Definició de parc agrari
Dictamen sobre el Pla Territorial General de Catalunya (1993)	«Aquella àrea en què l'Administració pública vol intervenir activament per preservar-la de la seva incorporació al procés urbà i hi aplica mesures econòmiques, polítiques, socials, tècniques, educatives i mediambientals per assegurar la seva continuïtat d'ús procurant-hi la incorporació i millora tecnològica de les explotacions agrícoles.»
Informe sobre el Pla Director de Coordinació del Delta de l'Ebre (1995)	«Espai obert i delimitat, el propòsit del qual és facilitar i garantir la continuïtat de l'ús agrari, preservant-lo de la seva incorporació al procés urbà, tot impulsant programes específics que permetin desenvolupar el seu potencial econòmic, mediambiental i sociocultural i, alhora, protegir el patrimoni natural del seu entorn.»

Taula 3. Definicions de *parc agrari* proposades pel Consell de Protecció de la Natura de la Generalitat de Catalunya. Font: elaboració pròpia, a partir de material normatiu i de Montasell (2008).

Funció	Parc agrari	Parc natural	Parc rural
Econòmica	60%	20%	20%
Ambiental	30%	60%	40%
Social	10%	20%	40%
Total	100%	100%	100%

Taula 4. Tipologies de parc segons el pes percentual indicatiu de les funcions bàsiques de l'espai no urbanitzat. Font: adaptació de Montasell (2008).

La proposta de *parc agrari* a la Devesa de Manlleu es fonamenta en la necessitat de protegir, compatibilitzar i gestionar estratègicament els usos existents. La pressió urbanística de l'entorn ha anat intensificant-se al llarg dels anys, i no només es necessita blindar l'espai per la seva activitat agrària i el seu patrimoni

natural, sinó que cal fer ús dels instruments estratègics de planificació propis d'un *parc agrari*. La creació d'aquesta figura és sinònim de garantia econòmica de l'explotació agrària i ramadera, però també d'adequació de la zona de ribera per al seu ús públic, que sempre s'ha considerat com a peça clau del bosc de ribera urbà de Manlleu (Jané, 2001). Es tracta també d'una bona oportunitat per a la iniciativa privada a l'hora de condicionar aquest espai com a passeig fluvial —tenint en compte, però, que es tracta d'una zona inundable i cal que es regeixi per la normativa urbanística vigent. De la mateixa manera, un *parc agrari* constitueix una via efectiva d'aproximació de l'activitat agrària al públic. No es tracta tan sols d'una obertura a l'elaboració de productes de marca pròpia, sinó també a altres activitats com la recerca científica, com en el cas del ja esmentat Parc Agrari de Sabadell.<sup>5</sup> Finalment, la necessitat de pensar en una nova promoció del patrimoni històric i industrial existent a la Devesa —com el cas del recinte fabril de Can Puntí i la seva resclosa, magnífics exemples de l'arquitectura industrial, a més del conjunt de Can Llanes— i la revitalització del pol sud de Manlleu, avui amb un potencial desaprofitat, condueixen a allò que podem considerar com l'objectiu final d'un *parc agrari*: evitar la pèrdua del paisatge existent, en un indret geogràfic concret com la Devesa. No intervenir o no arribar a cap acord de gestió a la Devesa podria suposar, amb el temps, l'afebliment de l'activitat agrària i el sacrifici de l'entorn riberenc a favor d'una urbanització generalitzada de l'espai.

Sens dubte, la Devesa de Manlleu és un espai dinàmic, canviant i unitari, que no comprèn la segmentació en usos públics o privats. La seva condició com a meandre fluvial li confereix unes fronteres intangibles i, per sobre de tot, variables al llarg del temps. La Devesa és amiga de la inundació periòdica i, probablement, seguirà canviant la seva morfologia, any rere any, afegint braços fluvials o retirant-se en corbes, sense donar massa importància a la seva qualificació urbanística.

## 7. Agraïments

L'autor vol agrair especialment els consells i l'ajuda rebuda del Dr. Joan Tort Donada. També vol agrair la bona predisposició de totes les persones entrevistades per a l'estudi (per ordre alfabètic): Josep Maria Anglada, Sebastià Casadevall, Pep Colomer, Xavier Eizaguirre, Enric Gil, Josep Mas, Toni Mas, Marc Ordeix, Pere Pous, Anna Ribas, Ramon Sitjà, Jesús Soler i Enric Vilaregut.

També vol deixar constància que la realització d'aquest estudi ha estat possible gràcies a l'ajuda de Formació de Professorat Universitari (FPU) del Ministerio de Educación, Cultura y Deporte. Així mateix, assenyalar que ha estat dut a terme en el marc del projecte de recerca CSO2012-39564-C07-06, del Ministerio de Economía y Competitividad, i agraïm al Comissionat per a Universitats i Recerca del DIUE de la Generalitat de Catalunya la possibilitat de realitzar-lo al si del Grup de Recerca Ambiental Mediterrània 2014 SGR 825 (2014-2017).

5. L'any 2007, l'Ajuntament de Sabadell i la Universitat Politècnica de Catalunya (UPC) van crear la Fundació Miquel Agustí, que s'encarrega de la recerca i el desenvolupament de cultius autòctons als terrenys públics del parc per a la seva comercialització posterior en mercats de proximitat.

## 8. Referències bibliogràfiques

- AJUNTAMENT DE MANLLEU. Pla General d'Ordenació Urbana, 1964.
- Document núm. 2, «Memoria justificativa del Plan General». Epígraf i) Zonas verdes, 1964a, p. 12.
  - Document núm. 4, «Normas urbanísticas». Capítol III. Secció 4ª. Zonas verdes. Art. 110. Definición, 1964b.
- *Pla General d'Ordenació Urbana*. 1988.
- *Pla especial de millora de la façana urbana i ordenació de les vores del Ter*. 1998.
- Estudi complementari III. 3. Descripció de la proposta, 1998a, p. 4.
  - Estudi complementari IV. Estudi econòmic i financer, 1998b.
- *Pla d'Ordenació Urbanística Municipal*. 2007.
- Normes urbanístiques. Article 197, 2007a.
  - Informe de sostenibilitat ambiental, 2007b, p. 30.
- ARIMANY, Joan. «El Centre d'Estudis dels Rius Mediterranis ja treballa per millorar els espais fluvials». *El Ter*, núm. 66 (2001), p. 21.
- ARXIU MUNICIPAL DE MANLLEU. Fons Regàs. Lligall 1, núm. 16, 1964.
- COROMINES, Joan. *Diccionari etimològic i complementari de la Llengua catalana*. Barcelona: Curial Edicions Catalanes, 1983-1988.
- FUNOLL, Eva. «El nou pont de Manlleu passarà per la Devesa». *El Ter*, núm. 93 (2003), p. 9.
- JANÉ, Emili. «Un bosc de ribera urbà». *El Ter*, núm. 64 (2001), p. 22.
- MARGALEF, Ramon. *Ecología*. Barcelona: Planeta, 1981.
- MONTASELL, Josep. «La gestió dels espais agraris a Catalunya». Ponència amb motiu del Seminari sobre la futura Llei d'espais agraris de Catalunya, celebrada el 17 i 18 de gener a la Facultat de Lletres de la Universitat de Girona (UdG), 2008.
- NEL·LO, Oriol. *Aquí no! Conflictes territorials a Catalunya*. Barcelona: Empúries, 2003.
- SABATÉ, Joaquim. *Pla director del Ter i del seu patrimoni industrial*. Barcelona: CCRS Arquitectes, 2006.
- SANTASUSAGNA, Albert. *El paisatge de la façana urbana de Manlleu. Repensant el passeig del Ter*. Manlleu: XII Premi Ajuntament de Manlleu, 2014. [Exemplar policopiat, inèdit].
- SURINYACH, Miquel. «Aproximació a l'evolució de l'urbanisme i l'arquitectura a la plana de Vic». *Ausa*, núm. 148-149 (2002), p. 123-124.
- TORRENT, Domingo. *Manlleu. Croquis para su historia*. Vic: Diari de Vic, 1893.