

LA CONSTRUCCIÓ DE L'ERMITA DELS TORRENTS DE VIMBODÍ (1713-1717)

Joan FUGUET i SANS

INTRODUCCIÓ

La devoció a la Mare de Déu dels Torrents de la vila de Vimbodí té una llarga tradició que ha estat narrada llargament i emotiva pel seu rector historiador mossèn Angel Bergadà ⁽¹⁾.

No tinc intenció d'insistir en aquest vessant del tema doncs a més de la meva incompetència crec que és difícil afegir-hi res de nou.

La pertinença secular al monestir cistercenc de l'ermita dels Torrents i de la pròpia vila de Vimbodí ha suposat que el tema de la construcció de la capella hagi estat tractat en algunes de les ocasions que s'ha historiat el monestir. Amb tot no és massa el que s'ha dit sobre la construcció de l'ermita en particular perquè tots són treballs de síntesi ⁽²⁾.

(1) Angel BERGADÀ i ESCRIVÀ, *Vimbodí (Estudi Històric, Sociològic i Religios)*, Vimbodí, 1978, pp. 173-182.

(2) Jayme FINESTRES Y DE MONSALVO, *Historia de el Real Monasterio de Poblet*, Cervera, 1753, fou el primer en parlar de la construcció de l'ermita dels Torrents; i ho féu amb un caràcter de crònica doncs fou bastida en els mateixos anys del seu ingrés a la comunitat cistercenca. En tres ocasions parla del tema; primer en el tom I, pàg. 256-257, on descriu amb èmfasi el temple nou. En les altres dues, que són al tom V, pp. 174-176 i 182-183, fa la crònica, primer del trasllat de la Mare de Déu a Poblet per iniciar les obres, i després de quan és retornada a l'ermita ja construïda.

El meu propòsit és parlar únicament de l'aspecte arquitectònic de l'ermita dels Torrents aprofitant la documentació de l'arxiu de Poblet dipositada actualment a l'Arxiu Històric Nacional de Madrid (3).

L'ermita dels Torrents està situada a un quilòmetre de Vimbodí i a tres de Poblet, al costat de la carretera que uneix la vila amb el monestir. En aquest indret s'hi escola el torrent on la llegenda explica que fou trobada la santa imatge i que dona nom al santuari. Al respecte diu Finestres:

"Hermita dedicada a María Santíssima bajo de la dicha invocación de los Torrentes: así llamada, por haver sido hallada en aquel lugar entre unas cañas la Sagrada Imagen, que allí se venera desde años 1484 en que fué su hallazgo..." (4).

Segons el mateix pare Finestres l'abat Payo Coello en aquell any féu construir una ermita.

Aquella capella del segle XV tres segles més tard amenaçava ruïna, fet que l'any 1714 motivà l'interès de l'abat Escuder per construir-ne una de nova. Aquesta ermita construïda entre 1714 i 1717 és la que estudiarem en el present treball.

CONSTRUCCIÓ DE L'ERMITA NOVA

1) Contractació (5)

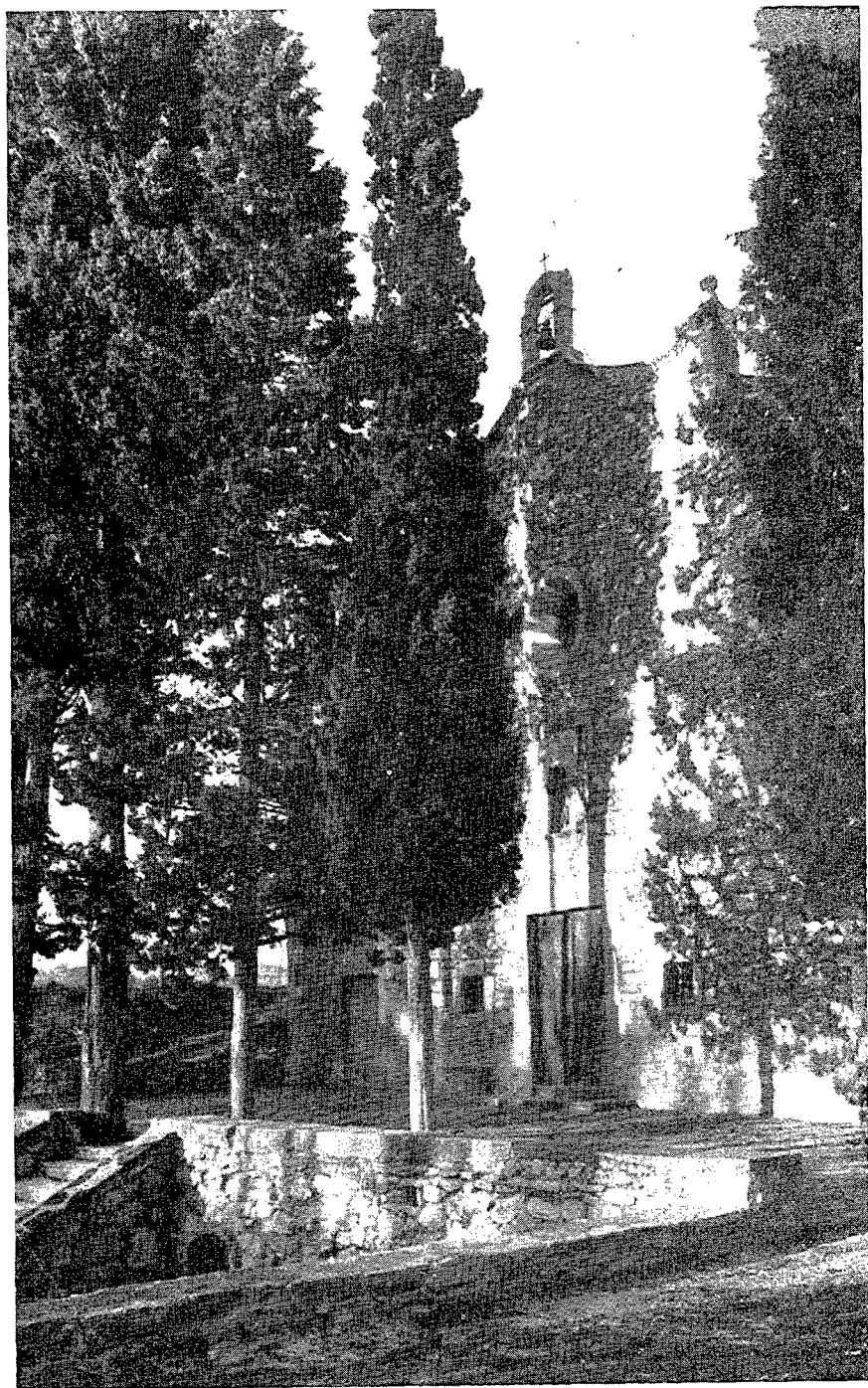
Arribat l'any 1713 relaten els documents i després el pare Finestres, l'ermita que féu construir l'abat Payo Coello "manifestà (...) total ruïna". En aqueixes circumstàncies, el monestir, conscient de les necessitats espirituals dels molts devots que freqüentaven l'ermita

Aquests escrits del pare Finestres han estat seguits per altres estudiosos sense afegits ni variacions en allò que es refereix a l'arquitectura del santuari, en tot cas amplien aspectes anecdòtics de la vila de Vimbodí i de les seves relacions amb l'abadia cistercenca. Són els següents: Eduard TODA i GÜELL, *Poblet. Recorts de la Conca de Barberà*, Barcelona, 1883; Antoni PALAU i DULCET, *Conca de Barberà II. Guia de Poblet*, Barcelona, 1931; Tomàs CAPDEVILA i MIQUEL, a "Vimbodí" (Vimbodí, maig 1933), pp. 189-192; etc. Qui sí que ha aportat noves dades sobre la construcció de l'ermita ha estat el pare Agustí ALTISENT *Història de Poblet*, Poblet, 1974, pp. 600-601, en utilitzar per primer cop els documents protocolaris de la construcció. Per ell sabem el mestre de cases que realitzà l'obra, l'import de la mateixa, qui la finançà i com, etc.

(3) A. H. N. Clero lligall 6749.

(4) FINESTRES, obra citada, tom I, pàg. 256.

(5) Totes les cites textuales que apareixeran al llarg del treball fan referència al lligall esmentat a l'anterior nota. D'aquest grup de documents publiquem com a apèndix en el present treball —donat el seu interès específic en aquest cas— el text de la contracta a la qual em referiré al tractar els aspectes constructius de l'ermita.



“de este Real Monestir com per los dels pobles de Vimbodí, Espluga y demás de esta comarca”, decidí construir-ne una de nova. El factor d’aqueixa decisió presa per l’abat Escuder fou el monjo apotecari del monestir, fra Magí Alandó, el qual s’oferí en subvenir del seu peculi les despeses de la nova ermita (6).

Fra Magí inicià les gestions per a la nova ermita concertant a primer d’octubre de 1713 la construcció de “la fàbrica de la capella (...) casa per lo ermità y sagristia” amb el mestre de cases Joan Güell, segons una traça que ignorem si fou feta pel mateix mestre Güell o la féu un altre.

La contracta estableix en els pactes tota mena de detalls relatius a la construcció que seran analitzats més endavant.

Es curiosa la distribució d’obligacions i funcions que s’estableixen entre ambdós contractants en els pactes:

Mestre Joan Güell cuidaria d’arrencar la pedra per aparedar i fer-la portar; arrencar la pedra per fer la calç i fer la volta del forn; arrencar el guix i fer-lo. També caldria que portés “lo sogam” i que s’ocupés dels manobres, pagant-los-hi i fent-los-hi “lo gasto”.

Fra Magí subministraria les fustes per les bastides, llates, bigues, teules, posts per les sindries, bacies i demás que necessitaria. També seria del seu compte fer portar la calç, el guix, les teules, les rajoles, les bigues i les llates a peu d’obra; fer fer la bassa per amaran la calç, i portar la grava necessària. I també s’ocuparia dels claus i ferramenta necessària per a l’obra.

En relació al preu de l’obra i a la forma de pagar-la, diu fra Magí que promet pagar a mestre Joan 700 lliures, vint quarteres de blat i onze cargues de vi, i que li cedeix casa a Vimbodí mentre durin les obres. A més d’això, promet donar-li totes les medicines que li puguin fer falta mentre treballi en l’obra de l’ermita. Però compte, si en tant no acabi l’obra va a fer una altra feina i allí hi pren mal, les medicines que pugui necessitar no les hi farà franques. De tota manera, li condona les que tenia preses fins aleshores.

Les 700 lliures les farà efectives en quatre pagues: dues-centes en començar, altres tantes en arribar a la cornisa, dues-centes més quan estiguin llestes les voltes i les teulades, i les darreres cent quan s’acabi tot el que han pactat de l’obra.

(6) És francament divertida la comparança que es fa en el document de l’apotecari com a guaridor de mals d’homes i de mals d’edificis: “no sols preserva y repara si també cura els vivents de enormes enfermetats en la mateixa conformitat (no sols repare) si que novament construesque y edifice nou y sumtuós temple y ermita...”

Joan Güell començà a treballar el 19 de febrer de 1714, i es comprometia acabar l'obra en un any i mig.

2) Trasllat de la imatge al monestir

Tan bon punt fra Magí enllestí tots els detalls de la contractació i s'establiren les dates d'inici de les obres, el pare abat decidí que la imatge de la Mare de Déu fos traslladada a la Galilea de l'església del monestir. El mateix fra Magí havia fet construir a l'escultor Isidre Espinalt de Sarral un retaule per a l'altar on fóra col·locada la Mare de Déu mentre durés l'obra de l'ermita (7).

El trasllat de la imatge va fer-se amb molta solemnitat el dia 21 de gener de 1714. El relat d'aquesta diada ve explicat amb bastant de detall en la *Història* del pare Finestres (8), amb tot, i per a donar unitat a aquest estudi transcriurem la crònica tal i com figura en el document. D'altra banda, hom podrà apreciar que fou seguit quasi al peu de la lletra per Finestres:

“...per poder posar en execució dita obra es estat precís lo tras-ladar dita santa imatge de sa iglésia a la de este Real Monastir. Y perquè dita traslació se executàs ab quanta decència és deguda a dita devota imatge de la celestial Reyna, manà dit molt il·lustre senyor abat que lo sobredit die anassen 8 pares monjos desta santa comunitat (lo pare Francisco Baró, pare Joseph Roser, pare Baltasar Fontanilles, pare Joseph Dalta, pare Batiste Vendrell, pare Joan Serra, pare mestre Feliu Genover y fra Magí) a la iglésia de dita ermita. Posant dits pares monjos gustosos lo mandato de dit molt il·lustre senyor en execució, partiren dit die al matí desta real casa per dita ermita; ahont arribats, celebraren ab la acostumada solemnitat una missa votiva a la Reyna Celestial y luego collocaren sa devota imatge en unes molt curiosament alinyades andes o tabernacle y valentse de quatre fadrins de la familia de esta real casa polidament alinyats y cuberts ab sobrepellissos dels que acostuman usar en esta real casa. Los acòlits prengueren sobre sos muscles dites andes y formantse una devota professó, anant devant lo ermità de dita ermita ab una imatge de un sant Cristo, seguint a dos fileres lo batlle, lo sotsbatlle, jurats y molts homens de Vimbodí, luego los pares monjos ab ciris y atxes, lo tabernacle ab dita santa imatge, a què seguien moltes dones y criatures, que de un i altre sexo passaven de 270, prengueren la via dret a esta real casa, cantant de contínuo les lletanies de Nostra Senyora Santa. Arribaren a ella a cosa de les 11 ores, se tocaren les campanes; y tenint previngut lo devot ànimo de dit molt il·lus-

(7) Vegeu Agustí ALTISENT, obra citada, pàgs. 600-601.

(8) FINESTRES, obra citada, tom V, pàgs. 174-176.

tre senyor abat, qui isqué de la iglésia major [amb] la santa comunitat en forma de professó per rendir lo degut obsequi a la devota imatge de Nostra Celestial Mare Reyna y Senyora a son arribo a esta casa, se posà en obra, y arribant la santa comunitat a la Porta Dorada prosseguiren los que acompanyaven lo tabernacle fins arribar a la iglésia de Sant Jordi, en mitg de la qual estave una tasela cuberta de vellut carmesí sobre la qual collocaren les andes en que venia dita devota imatge. Luego se cantà una *antifona* ab vers y loor de Nostra Senyora y immediatament entonaren los pares cantors lo himne *Ave Maria Stella* que continuà solemnement la santa comunitat en dita forma se anà a la iglésia major en la qual alternant ab lo orgue se prosseguí dit himne; pujaren al presbiteri lo dit tabernacle en mitg del qual y avie altre taula axí matex encoberta de vellut carmesí sobre la qual collocaren dit tabernacle y luego entonaren los pares cantors altre *antifona* dient lo preste altre vers loha, y quedà dita santa imatge en expuesto fins aver cantat la Salve a Completas, y conclòs ab los officis de exa diada, prengueren 4 religiosos les andes ab dita devota imatge y ab assistència de altres la portaren a la capella de Nostra Senyora dels Àngels, vulgarment dita de la Galilea collocantla sobre la mesa del altar y bax lo trono de la titular ahont quedà per ser venerada y adorada fins que Nostre Senyor se digne arribe lo dia de poderse restituyr en sa pròpia y nova iglésia...”.

3) Posada de la primera pedra

Quan encara no feia dos mesos de l'inici de les obres i mestre Joan Güell havia realitzat ja els treballs d'enderrocament de la primitiva capella i d'acondicionament del terreny, va tenir lloc la cerimònia, que juntament amb la benedicció o inauguració, constitueixen les dues efemèrides més importants de la construcció d'un edifici: la posada de la primera pedra.

És aquesta una cerimònia els orígens de la qual es perden en la foscor de la història i, a la que l'església catòlica des dels seus orígens va saber revestir d'un ritual esplèndid.

Moltes vegades per magnificar més l'acte se'n llevava acta notarial. La lectura d'aquests documents és la prova més eloqüent de la seva magnificència. En el cas que ens ocupa hem tingut la sort de trobar el document en qüestió.

En absència del monjo Francesc Casassús, notari públic del monestir, fou anomenat per l'autoritat apostòlica substituït el reverend Lluís Aguader, prevere i beneficiat de la Selva del Camp. Aquest, requerit per fra Magí Alendó, i en presència dels testimonis Francesc Bosch “de familia” de l'abat i Francesc Manxó “jove apotecari habitant en Poblet” llevà acta de la cerimònia:

“... vuy dia [5 d’abril de 1714] present lo molt il·lustre senyor don Joseph Escuder, mestre en santa Teologia, abat de dit Real Monestir de Poblet, trobantse present en lo dit lloch y puesto ahont se trobava construhida la dita capella a fi y effecte de benehir la primera pedra per la nova capella que se ha de edificar a honor y glòria de Nostra Senyora dita dels Torrents (a expensas de dit fra Magí Alendó) en lo mateix puesto ahont antecedentment era edificada aquella (havent derruhit aquella per lo molt perill amenassava); havent benehit dita pedra lo dit il·lustre senyor abat és estada posada ab sas pròpias mans per primera pedra de la obra de dita capella, la qual pedra és blanca quadrada de un palm en quadro y altre palm de alsada ab quatre quartos, dos ab lo nom de Jesús, altre ab lo nom de Maria y altre ab lo nom de Joseph; y al asiento de dalt se troba un lletrero ab lo any present de 1714, y al mitg de dit asiento un forat o aquaducto en lo qual si troba una ànima de un canó feta de plom, dins la qual si troba un lletrero escrit en un paper blanch del doble del thenor següent: *Yn Dei Nomine Amen. Sanctissimo Domino Clemente XI, pontifice maximo ecclesiam gubernante. Adm. Illustrissimo Domino D. Josephus Escuder in Sancta Theologia magister, regii monasterii Populeti abbas huius S. Sacelli nouiter in honorem beate Virginis Marie sub inuocatione dels Torrents diceti primarium lapidem benedixit ac posuit die 5 aprilii anno a Nativitate Domine 1714,* y així mateix una pasta de Agnus de Innocencio setè, la qual ànima o canó se troba dins de altre canó de estany haventhi posat en aquell diferents espècies de moneda de plata en memòria y observansa ritual, la qual pedra ara de present per mans de dit il·lustre senyor abat se ha posat en lo cantó del primer fonament a la part de mà dreta posat des del portal de dita capella qui mira al altar de aquella lo qual cantó mira a la part del dit Reial Monestir; tot lo sobredit fonch fet en presència mia y testimonis infrascrits de las qual cosas me ha requirit lo dit fra Magí Alendó ne llevàs lo present acte per a què en lo esdevenidor conste del die, mes y any en què fonch principiada dita capella sots la invocació de Nostra Senyora dels Torrents de quibus...”.

4) Conclusió de l’obra i retorn de la Mare de Déu

Tres anys després d’iniciada l’obra (amb un retard, doncs, d’un any i mig, imputable a la guerra que coincidí amb els treballs), Joan Güell lliurava l’ermita a fra Magí.

A jutjar pels rebuts on es registren les pagues amb regularitat ⁽⁹⁾, l’obra es realitzà malgrat el retard a plena satisfacció d’ambdues parts.

A tall d’anècdota - d’interès per als vimbodinencs— podem citar

(9) També formen part del grup de documents citats en la nota 3.

la intervenció dels fusters de la vila, Joan Pàmies i Joan Girona, i dels guixoters, Joan Carré i Joan Capdevila que van fer el guix en una partida del terme anomenada “vinya del Sagum” (10).

Com hem dit, fra Magí féu fer un retaule nou per a l'altar de la Galilea on romandria la Mare de Déu dels Torrents fins al seu retorn a la nova ermita; l'antic retaule que aquest substituï fou col·locat a l'ermita perquè el presidís la Mare de Déu.

La benedicció de l'ermita i el retorn de la Verge va tenir lloc el 23 de gener de 1717. Fou, segons el document, de la següent manera:

“...Lo divendres [dia 22 de gener] a la nit se cantaren Matines y Laudes per lo dissabte, y este dia se celebraren los officis diurnos més matí que se acostuma, axí que a cosa de les vuyt quedaren conclosos. Y a exa ora lo pare prior y santa comunitat acompanyaren ab proffessó la santa imatge collocada en unes andes o tabernacle fins a la porta forana portant los 4 hermanos, o donats, cuberts ab sobrepellissos y los pares monjos una vela quiscun y 12 atxes seculars, cantant lo himne Ave Maristella. Arribats a la porta forana continuaren lo camí dirigitlo a la ermita, anant ab ordre proffessional ab la major part de la comunitat y molts seculars acompanyant la santa imatge fins a la ermita, cantant les lletanies de Nostra Senyora, en la qual se trobave lo molt il·lustre senyor fra Balthasar Sayol, mestre en santa Theologia y abat del present monastir, lo qual aventse anticipat, celebrà en la iglésia de la ermita missa resada y beney aquella. A la que arribaren ab la santa imatge a la creueta està devant lo pont se a fabricat de nou (així matex a expensas de dit fra Magí), ans de arribar a la ermita que travessa lo torrent den Guyot (y dóna pas al nou camí disposat a la altre part del torrent, axí mateix fet a expensas de fra Magí, comprant lo terreno y disposant aquell que antes passava bax dita ermita a la vora del torrent, pujantse a ella ab una escala de pedra) isqueren de la iglésia de la ermita los celebrants revestits junt ab lo molt il·lustre senyor abat y proffessionalment reberen la santa imatge entonant los pares cantors lo *Tedeum Laudamus*, y en exa forma anaren a la iglésia; y arribada la santa imatge al presbiteri, per mans de dos pares monjos fou collocada en son trono en mitg del altar major, lo qual estava molt adornat de floretes y veles corresponentli los dos collaterals. Collocada la santa imatge en son trono se comensà a cantar la missa major per los pares monjos ab la acostumada solemnitat, celebrantla un pare jubilat ab diaca, sotsdiaca, mestre de serimònies y altres ministres. Y concluïda aquella se cantaren los goys novament composts, y avent donat fi a la funció sen tornaren los religiosos en lo present monastir. La intempestiva y turbulent estació del tems axís per guerres com al

(10) *Ibidem*.

tres tribulacions, privaren a dit fra Magí lo posar en obra lo sumtuós gran y devot aparato tenie previngut per esta funció, encara ques procurà executarla sens publicaro per no ocasionar tumulto de coreurs [sic], axò no obstant concorregueria la major part dels abitants en Vimbodí y la Espluga, per la especial devoció a Maria Santíssima dels Torrents a la funció ab gosós affecte y fervoroses oracions. Dignes la Celestial Reyna acceptaro concedintlos en esta vida los consuelos necessitan y gràcia per lograr la eterna. Amen...”.

Més endavant, en els mateixos documents, diu que fra Magí, a més a més, emprà quantioses sumes de diner en adornar la capella renovant el retaule major, afegint-hi de nou el pedestal, les polseres, el tron de la Mare de Déu i el coronament “del àngel”. Féu fabricar i daurar de nou els dos retaules col·laterals, els frontals d'escultura, la pintura del presbiteri, la vidriera del cor, els florons dels arcs, tres llànties de llautó, les balustrades del presbiteri i del cor, bancs, i molts ornaments de roba per als celebrants i per a l'altar.

ARQUITECTURA DE LA CAPELLA

(vegeu plànols al final)

1) La planta

L'ermita dels Torrents té una planta d'una nau dividida en tres trams, orientada a sol ixent, que medeix 13,85 metres de llarg per 6,40 metres d'ample (els 70 per 32 “palms” que diu la contracta) en l'interior. En el tram central es prolonguen lateralment dues capelletes, molt poc fondes, que insinuen el pla de creu que dona més caràcter simbòlic a la planta.

Actualment, a banda i banda del primer tram de la nau es veuen dos cossos simètrics de planta rectangular que corresponen a la casa de l'ermità i a altres dependències de l'ermita. Inicialment, en el projecte, només hi havia el primer; l'altre fou construït anys més tard.

Finalment, en el tram que és capçalera del temple, al costat de l'epístola, hi ha la sagristia, que té planta quadrada.

La falta de simetria que presentava el conjunt de l'ermita quan fou inaugurada (que no ara) amb la casa de l'ermità i la sacristia a un costat del temple, no era la que oferia l'interior de l'església. Aquí la preocupació del tracista per la simetria fou total i la veiem reflectida textualment en la contracta. La manca de l'element que havia d'ésser el simètric de la sacristia se solucionà de la següent manera: “... en lo presbyteri, a la part de la epístola, la segristia (...) en la part de l'evan-

geli, un armari a correspondència de la porta de la segristia...". L'enginyós mestre assegurava així l'eurítmia del presbiteri.

El temple, en ell mateix, és la planta senzilla d'una nau utilitzada normalment en una capella de reduïdes dimensions com és el cas d'una ermita: resolta en varis trams que poden o no tenir contraforts. Així la podem veure —per citar exemples de la Conca— als Prats amb contraforts i a Santa Anna de Barberà sense. Amb tot, la preocupació de l'arquitectura barroca per la simbologia de la planta sembla que es manifesti aquí quan modifica el rectangle amb les capelles laterals per convertir-lo en creu.

2) L'interior del temple

L'estructura de la coberta la formen dos arcs diafragmàtics de mig punt que aguanten —a la manera més tradicional del país— les bigues i l'enllatat sobre els quals recolça la teulada a doble vessant. Però, contràriament a allò que passava en les cobertes medievals, que no solament deixaven veure l'enteixinat de fusta interior sinó que incitaven a mirar-lo, decorant-lo profusament, aquí priva l'estètica barroca —emanada del Concili de Trento— amb la volta de canó amb llunetes de model italià que amaga la coberta de fusta.

El mimetisme de la volta de canó amb llunetes fou total en el nostre país, tant en les esglésies de nova planta com en les que sofriren reformes (11).

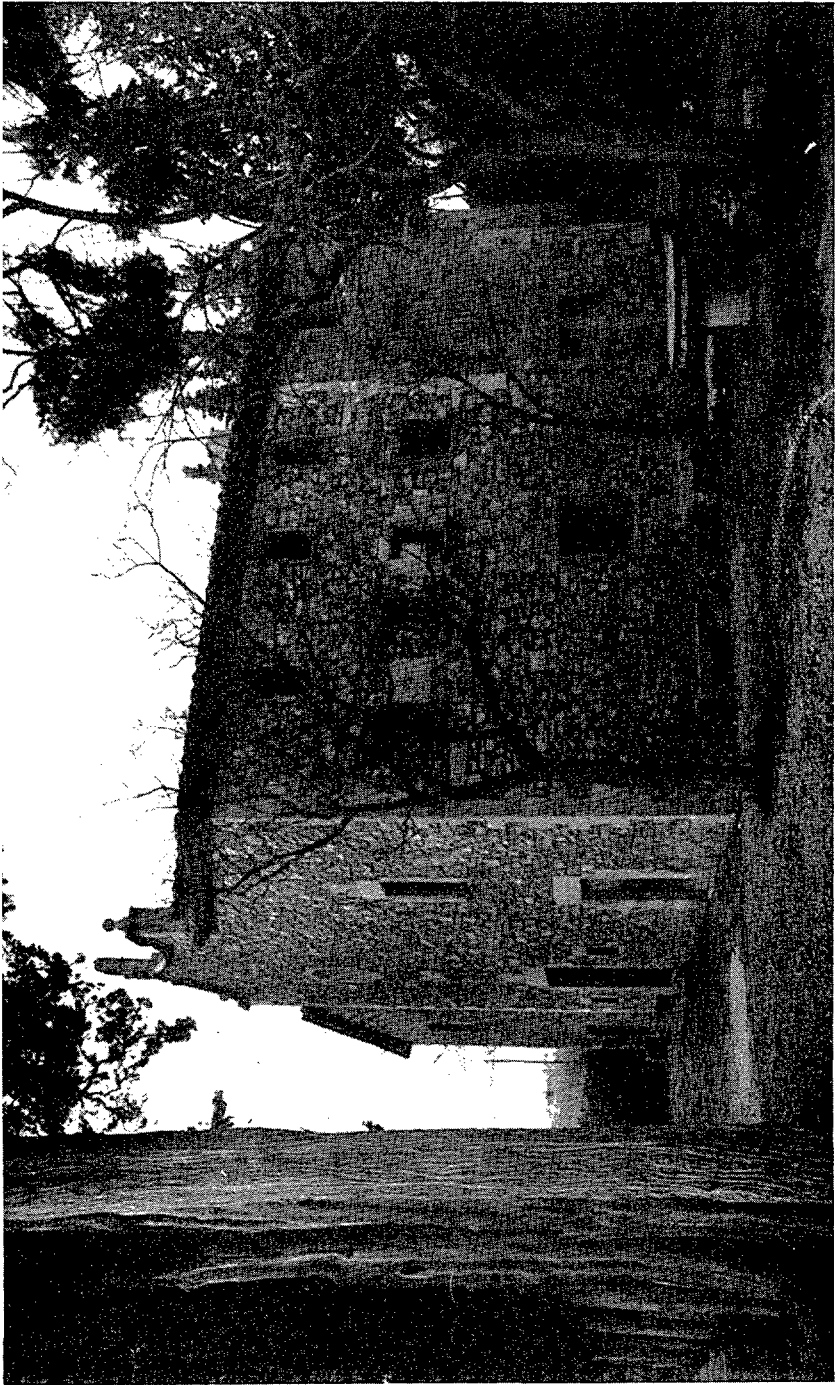
Malgrat tot, en la volta de canó de l'ermita dels Torrents el poder de la inèrcia de fórmules medievals es delata en la utilització d'unes pseudo-nervadures que es creuen en cada tram amb un floró al mig.

L'adscripció al classicisme ornamental importat d'Itàlia és total en l'esplèndida cornisa que corre pels costats assenyalant l'arrencada de la volta, i en les pilastres ordredòriques de base àtica en què es converteixen els montants dels arcs. Aquest programa es repeteix a menor escala en les capelletes laterals.

La llum que ha d'il·luminar el temple entra per una rosassa foradada al frontispici i per altres dues més petites, situades a les llunetes del presbiteri. En aquest aspecte la solució també es ben del país.

En el primer arc, al costat de l'evangeli, hi havia una trona —avui

(11) El cas més significatiu de la Conca, i potser de les comarques tarragonines, es va donar a Montblanc. En aquesta vila al llarg del segle XVIII es taparen els esplèndids enteixinats de les cobertes gòtiques de Sant Miquel, la Serra, Sant Francesc, la Mercè, etc. amb voltes de maó pla amb llunetes.



eliminada— a la qual s'accedia per una escaleta situada dins del nucli del contrafort de l'arc.

En el primer tram, a l'entrar a l'ermita, hi trobem el cor elevat amb el mateix sistema de volta —però en aquest cas molt rebaixada—. Al pla del cor s'hi accedeix per una escaleta de caragol.

3) El frontispici

El frontispici de la capella pròpiament dita és un element rectangular de les mides d'alt i ample de la nau, que insinua el doble vessant de la teulada i forma un graciós coronament curvilini amb maó aparellat en plec de llibre. Al centre, coincidint amb l'eix s'hi situa una espadanya per a la càmpana.

La composició de la façana és molt simple i està regida per un eix vertical que determina l'emplaçament de la porta, una fornícula (amb la imatge de Santa Anna) i la rosassa. Als costats, a mitja altura de la porta sengles finestres quadrades amb reixa completen el programa. La resta és superfície llisa que predomina notablement.

En ambdós costats del frontispici seguint els pendents de la teulada del temple es prolonguen en perfecta simetria les façanes de la casa de l'ermità i de l'altre cos d'edifici construït més tard.

Un aspecte interessant d'aquesta humil peça arquitectònica és la cura que el mestre de cases va tenir en les proporcions. Crec que no s'han valorat ni poc ni gens els coneixements arquitectònics d'aquests anònims professionals de la construcció. És evident que la utilització d'uns coneixements pragmàtics o teòrics de la geometria es manifesten en moltes d'aqueixes obres, tant en l'arquitectura religiosa com en la civil. Penso que és quelcom que es nota per poc observador que se sigui; la proporció i l'harmonia presents en qualsevol obra de disseny plauen a un contemplador atent i cult perquè en definitiva són qualitats emanades de les pròpies proporcions humanes.

En un treball publicat l'any 1981 en aquesta mateixa revista, Manuel Arranz escrivia sobre els joves aprenents del gremi de la construcció de la Conca de Barberà que anaven a Barcelona a fer l'aprenentatge⁽¹²⁾. Tot i que el fet és un indicador de la importància del cap i casal, no hem de descuidar que aleshores no hi havia la primàcia aclaparadora de la ciutat sobre el camp dels temps actuals; la re-

(12) *Aprenents de la Conca de Barberà al sector barcelonès de la construcció (s. XVII-XVIII)*, a "Aplec de Treballs núm. 3 del Centre d'Estudis de la Conca de Barberà", (Montblanc, 1981), pàgs. 253-268.

lació era ben diferent del que és avui, el pes específic del món rural era molt més gran en els segles del barroc. I sobre això, no estarà de més recordar que les comarques tarragonines en els segles XVI i XVII foren capdavanteres de l'arquitectura renaixentista al nostre país (Pere Blai, Jaume Amigó...).

D'altra part coneixem, per nombrosos inventaris post-mortem de mestres de cases ⁽¹³⁾, que era corrent la circulació de llibres dels millors arquitectes italians (Palladio, Serlio, Vignola...) o les més populars versions o adaptacions franceses i espanyoles. Aquests llibres eren emprats amb major o menor fortuna pels nostres mestres de cases en la confecció de les traces i l'elaboració de les tabes contractuals.

En aqueixa ermita en tenim un exemple ben eloqüent. Les proporcions dels ordres arquitectònics, de la nau, de les portes i de les finestres, no són gratuïtes sinó que estan elaborades tenint en compte determinats principis d'harmonia.

En el contracte —amb el laconisme de dos interlocutors que es coneixen (mestre Joan i fra Magí)— es dona per sentat que el primer emprarà unes proporcions ajustades al bon art de construir. Quant s'han donat les mides en planta de la nau es deixa l'altura al bon criteri de Joan Güell: "...de alt lo que requereix l'obra...". En altre lloc diu que la cornisa ha de ser "...proporcionada a la obra com consta en la traça...". També, quan parla de la portalada major diu: "... a de tenir 9 palms de ample y de alt lo que sia proporcionat...".

Aclarir quines són aquestes proporcions en tot el detall ens portaria molta feina. El més probable és que l'ordre clàssic emprat en les pilastres i l'entaulament de l'interior, hagi estat dissenyat segons Vignola, tret del seu llibre o de qualsevol altre francès o espanyol. Amidades les altures de la nau i les de les portes, que són les que la contracta diu que han de ser: "lo que requereix la obra" i "lo que sia proporcionat", hem trobat que a la proporció que més s'aproximen és a la del rectangle que té els costats en la relació $1:\sqrt{2}$. Proporció molt emprada per ser la diagonal del quadrat. Un mestre de cases encara que no llegís gaire —la quasi totalitat dels professionals de la

(13) Manuel ARRANZ, en la seva extraordinària tesi doctoral: *Los profesionales de la construcción en la Barcelona del siglo XVIII*, Universitat de Barcelona, 1979 (incomprendiblement encara inèdita) dona compte de la relació d'aquests llibres en nombroses biblioteques de professionals de la construcció.

D'altra banda, Joaquim GARRIGA en l'obra de pròxima aparició que acaba de redactar —per la col·lecció en curs d'Edicions 62— sobre l'art del Renaixement a Catalunya, al·ludeix i documenta el mateix fet en el cas dels mestres de cases de les comarques tarragonines des de mitjans segle XVI. Regraciem a l'autor que ens hagi deixat llegir l'original.

construcció amb el grau de “mestre”, al llarg del segle XVIII, sabien llegir i escriure, segons afirma Manuel Arranz en la seva tesi⁽¹⁴⁾ —sabia perfectament l’ofici del dibuix i coneixia els secrets de la combinació de regle, escaire i compàs. Algunes relacions irracionals com la $\sqrt{2}$ i el número φ (secció àuria), o les pitagòriques 1:2, 2:3 i 3:4 eren freqüentment emprades per la facilitat amb què poden ésser traçades amb els instruments de dibuix. I no cal dir que apareixen en la major part de tractats d’arquitectura.

En conclusió, arquitectònicament l’ermita dels Torrents, malgrat ésser una obra petita i sense pretensions —com correspon a una construcció d’aquesta mena— presenta una preocupació constructiva i estètica com es pot apreciar en la mateixa obra i en la documentació, gens negligible. Aquesta preocupació i aquest saber fer, protagonitzats, en aquest cas, per un humil mestre de cases rural, ens ha de fer reflexionar si més no sobre el paper que van jugar aquests anònims professionals de la construcció tan oblidats en la història de l’arquitectura.

(14) Ibidem i també al “Resum de la Tesi” publicat per la Universitat de Barcelona, (Barcelona, 1981), pàg. 15.

APÈNDIX DOCUMENTAL

1713, octubre, 1, Poblet

Contracta de construcció de l'ermita de la Mare de Déu dels Torrents i casa de l'ermità, concertada entre el mestre de cases Joan Güell i fra Magí Alandó, religiós de Poblet.

A. H. N. Madrid, Clero, lligall núm. 6749

Al primer de octubre de 1713, se a concertat la fàbrica de la capella de Nostra Senyora dels Torrents, casa per lo ermità, y segrestia conforme està en la traça ab lo mestre Joan Güell y fra Magí Alandó, religiós de Poblet, ab los pactes y circumstàncies següents:

Primo, que la capella a de tenir 70 palms de llarc y 32 de ample, sens la doblaria de les parets; de alt, lo que requereix la obra, dos archs, volta, y un floró al mitg de cada volta y llunetos com està en la traça. En lo presbyteri, a la part de la epístola, la segrestia de 16 palms a tot quadro, ab sa volta y un floró en mitg com està en la traça. En la part del evangeli un armari a correspondència de la porta de la segrestia, de pedra picada. Después del presbyteri a cada costat una capelleta de 10 palms de fondo; al cantó de la capella de la part del evangeli, un púlpit, la escala per dins de la capella com està en la traça. Al arrencar la volta, una cornisa que voltia tota la capella, proporcionada a la obra, com consta en la traça. Al presbyteri una O en cada costat, y altre de gran demunt la portalada y cor. Dalt un campanaret de pedra picada. Al entrar a dita capella, lo cor alt a proporció ab son arch, flóró al mitg, y llunetos, un cargol per muntarhi, dins la ermita, com està en la traça.

La casa per lo ermità té de tenir de llarch 30 palms, y de ample 28, sens la doblaria de les parets, baix entrada, al un costat cuyna, y establia; dalt sala y dos aposentos, com està traçat.

De la cantonada de dita casa a la segrestia una paret quen clogue venint a quedar un corralet, com està en la traça.

Al peu de la escala, que vui és a la vora del camí, se té de muntar una paret més alta que lo terraplè, venint a quedar un pedrís, lo qual pedrís circuirà tot lo terraplè, y a cada part de paret forana que dóna al camí, una paret abaixada a modo de una escala per pujar a dita capella. Al cap del terraplè se a de fer un pou ab paret, y correspondrà un jardinet per a flors.

Dita capella la té de blanquejar y enrajolar mestre Joan, com també la segrestia, capelletes y casa del ermità.

Se obliga dit mestre Joan sols a arrencar tota la pedra faltia per paredar y ferla portar, a de cuydarse de tots los manobres se necessiten, pagarlos y ferlos lo gasto, com també sel farà a sí mateix, arrencar tota la pedra ques necessitarà per fer calç, fer la volta del forn; com també arrencarà lo guix se tindrà menester, fentley descobrir fra Magí, y donatli manobres.

Tot lo demés se necessite sen cuydarà fra Magí, com és fustas per bastidas, llatas, bigas, teulas, posts per las sindrias, bacias, y demés se necessite.

Mestre Joan se cuydarà de tot lo sogam, obrir fonaments, aplanar la capella, segristia, casa del ermità, corral y camins de una part y altra de terraplè.

Fra Magí cuydarà de fer portar tota la calç, guix, teulas, rajolas, bigas y llatas a peu de obra; fer la baça y amaran la calç, y portar la grava necessària. També cuydarà fra Magí de tots los claus y ferramenta se necessitarà per la obra, menos de la que aurà menester lo mestre per treballar de son art.

Lo mestre Joan farà la portalada major, la de casa del ermità, la de la sagrestia, y la de la entrada del cargol que pujarà al cor, totes de pedra picada. La portalada major a de tenir 9 palms de ample, y de alt lo que sia proporcionat. En la pedra picada desta y te de aver una mitja canya y un bordó al peu ab ses vasas fetas segons art; la porta quadrada y de bon gust com està la de la botiga de la apotecaria de Poblet. Y a de tenir a cada costat una reixa ab la perfecció que demana la obra, ab los finestrals de pedra picada en alguna motllura. Sobre dita portada fara un nitxo de pedra picada per posar a Santa Anna, ab bona proporció; y demunt la O gran que correspondrà al cor. La porta de la ermita tindrà de ample tant quant aurà menester per entrar una avaria carregada; les portes de cargol y segristia tindran de ample y de alt lo que demane la perfecció de la obra.

També farà mestre Joan 6 vasas per los 6 pilastras a de aver dins la capella de pedra picada. És a saber 4 per la nau de la església y dos per lo arch del cor. Tota la demés obra, com és pilastres, volta y archs té de ser de rajola.

En lo presbyteri se han de fer dos grahons de un palm de alt cada un de pedra picada. La capella se a de terraplenar al igual que vui se trobe lo grahó que fa de presbyteri, fent per tot lo circuit de la capella un val de tres palms de fondo per poder eixir la aygua fara cap allí; deixantho ab la perfecció deguda perque dita aygua o humitat no puga danyar la obra de la capella ni la casa de l'ermità.

Per la execució de dita capella y demés obres estan expressades, com consta en la traça, promet fra Magí a dit mestre Joan Güell setcentas lliuras, dic 700 Ll, vint quarteras de blat del que té replegat, onse càrregues de vi, y la casa de Vimbodí durant la obra. Y esta fàbrica la comensarà mestre Joan lo dia 19 de febrer de 1714 y tindrà obligació de tenirla acabada y per feta dintre un any i mitg natural.

Promet també donarli totes les medecines, sens interès ningun, que tant ell com sa muller necessitaran, lo temps estarà treballant actualment en la fàbrica (se empero en lo interin anàs a treballar a altre part y allí prengué mal, pagarà les que per eixa ocasió necessitarà); com també li condona les medecines que fins lo present dia té preses.

Ditas 700 Ll. promet fra Magí pagar ab quatre pagues, és a saber, 200 lliures al comensar la obra; altres 200 en estar feta fins a la cornisa; altres 200 en estar fetes les voltes y teulades; y las 100 últimas en estar acabada de conclourer tota la obra de la manera està traçada y pactada.

Si durant la obra disposa Déu Nostre Senyor de la vida de mestre Joan se té de fer judicar aquella per dos officials del art y se pagarà per lo que estarà fet, si de part del difunt nos volian obligar a proseguirla ab los mateixos pactes.

Joan Güell mestra de casas
Fra Magí Alandó

