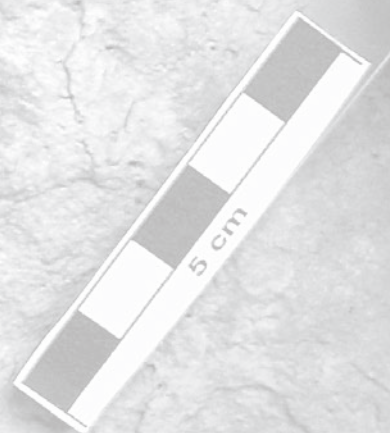


# **Nous conjunts de pintures rupestres a les Muntanyes de Prades i el Montsant**

Ramon Viñas  
Albert Rubio  
Laura Martínez  
Juan Antonio Serrano



# ● **Nous conjunts de pintures** ● **rupestres a les Muntanyes** ● **de Prades i el Montsant** ● **Abrics del Grau dels Masets III i Escaladei** ● **(Cornudella i la Morera de Montsant,** ● **Tarragona)**

● Ramon Viñas,<sup>1</sup> Albert Rubio,<sup>2</sup> Laura Martínez<sup>3</sup> i Juan Antonio Serrano<sup>4</sup>

● Universitat Rovira i Virgili

● Plaça Imperial Tàrraco 1. 43005, Tarragona

**Paraules clau:** pintura rupestre, prehistòria, Muntanyes de Prades, serra del Montsant, Cornudella de Montsant, la Morera de Montsant i Escaladei.

## **Resum**

En aquesta nota s'informa dels darrers descobriments de pintures rupestres a les Muntanyes de Prades i la serra de Montsant duts a terme per Laura Martínez i Juan Antonio Serrano. Es tracta de dos abrims amb pintures prehistòriques referents als corrents postpaleolítics, per una part, la tradició caçadora recol·lectora de tendència figurativa o naturalista estilitzada ("art llevanti") i, per l'altra, la de tradició agrícola ramadera de tendència esquemàticoabstracta ("art esquemàtic"). Les noves troballes incrementen la llista dels conjunts catalans i s'afegeixen al nucli de l'art rupestre de l'arc mediterrani peninsular declarat patrimoni mundial l'any 1998 per la Unesco.

*En la presente nota se informa de los recientes descubrimientos de pinturas rupestres en las Muntanyes de Prades y la sierra de Montsant realizados por Laura Martínez y Juan Antonio Serrano. Se trata de dos abrims con pinturas prehistóricas pertenecientes a las corrientes postpaleolíticas, por una parte, la tradición cazadora-recolectora de tendencia figurativa o naturalista estilitzada ("arte levantino") y, por otra, la de tradición agrícola-ganadera de tendencia esquemático-abstracta ("arte esquemático"). Los nuevos hallazgos incrementan la lista de los conjuntos catalanes y se añaden al núcleo del arte rupestre del arco mediterráneo peninsular declarado patrimonio mundial en el año 1998 por la Unesco.*

<sup>1</sup> Investigador del IPHES, Institut Català de Paleoecologia Humana i Evolució Social, i Conservador del CIAR - Centre d'Interpretació de l'Art Rupestre, Muntanyes de Prades (Montblanc-Tarragona); rupestrologia@prehistoria.urv.es.

<sup>2</sup> Seminari d'Estudis i Recerques Prehistòriques, Universitat de Barcelona; albert@binorama.e.telefonica.net.

<sup>3</sup> Estudiant de la Llicenciatura d'Història, UNED; laura.martineza@estudiants.urv.cat.

<sup>4</sup> Doctor en Biologia; juan.serrano.gomicia@hotmail.com.

## Antecedents

Des del segle XIX, les Muntanyes de Prades figuren entre les regions geogràfiques més importants i prometedores per a la recerca de les manifestacions rupestres a Catalunya (Viñas, 2006). Darrerament el conjunt s'ha vist incrementat notablement amb les troballes del terme de Cornudella de Montsant i, així mateix, s'han identificat els primers abrics amb pintures rupestres a la veïna serra del Montsant.

Les troballes a les quals fem referència daten de final del mes d'abril de l'any 2006, quan els escaladors Laura Martínez i Juan Antonio Serrano (coautors d'aquesta nota) descobriren uns abrics amb pintures rupestres en les cingleres properes al riu Siurana, dins les Muntanyes de Prades (terme de Cornudella de Montsant), anomenats abrics del Grau dels Masets I i II. Poc temps després, i al llarg de l'any 2006, localitzaren en els seus recorreguts altres cavitats amb representacions rupestres com el Grau Tallat i Coll de la Vaca, abrics I, II i III del Barranc de Fontscaldes, la Trona, les Covetes, el Mas de la Noguera, el Racó del Carletes i el Grau de l'Esteve. Els dies 12 i 13 d'agost del 2006 Ramon Viñas i Albert Rubio, acompanyats dels descobridors, realitzaren la primera visita als abrics per tal de certificar la seva autenticitat (Viñas et al., 2006: 485-489). Les descobertes foren notificades el 14 d'agost a l'Àrea de Coneixement i Recerca de la Generalitat de Catalunya.

Aquests abrics amb pintures rupestres situen les Muntanyes de Prades i, concretament, el terme de Cornudella de Montsant entre els nuclis més importants, numèricament, de Catalunya; un municipi on només coneixíem l'abric de Gallicant (Viñas, 1989: 13), documentat antigament al *Corpus de Pintura Rupestre*<sup>5</sup> (Castells, 1994). A continuació, presentem la llista d'abric descoberts, fins ara, en aquestes contrades:

### *Abrics amb pintures rupestres de les Muntanyes de Prades*

1. Portell de les Lletres, Montblanc
2. Abric del Mas d'en Llorç, Montblanc
3. Abric del Mas d'en Ramon Bessó, Montblanc
- 4-6. Abrics de la Baridana I, II, III, Montblanc
- 7-10. Abrics d'en Britus I, II, III, IV, Montblanc
11. Cova de les Creus, Montblanc
12. Abric del Mas d'en Carles, Montblanc

<sup>5</sup> *Corpus de Pintures Rupestres*, Volum II, fasc. 16. Inventari del Patrimoni Arqueològic de Catalunya. Publicació de la direcció del Patrimoni Cultural, Servei d'Arqueologia, Generalitat de Catalunya.

13. Abric de Gallicant, Cornudella de Montsant
14. Abric de la Mussara, Vilaplana
15. Abric del Mas d'en Gran, Montblanc
16. Abric del Mas de l'Arlequí, Montblanc
17. Abric de la Rocarola, Mont-ral
18. Abric de la Daixa, Montblanc
19. Abric del Barranc de Biern, Vilanova de Prades
20. Abric del Mas Mateu, Montblanc
- 21-22. Barranc del Mal Torrent I, II (llocs desconeguts), Montblanc
- 23-25. Abrics del Grau dels Masets I, II i III, Cornudella de Montsant
26. Abric del Grau Tallat, Cornudella de Montsant
27. Abric del Coll de la Vaca, Cornudella de Montsant
- 28-30. Abrics del Barranc de Fontscaldes I, II, i III, Cornudella de Montsant
31. Abric de les Covetes, Cornudella de Montsant
32. Abric de la Trona, Cornudella de Montsant
33. Abric del Mas de la Noguera, Cornudella de Montsant
34. Abric del Racó del Carletes, Cornudella de Montsant
35. Abric del Grau de l'Esteve, Cornudella de Montsant

Pel que fa a la serra del Montsant, la primera troballa de pintura rupestre es va produir de forma fortuïta el 18 d'agost de 2006 per part de Francesc Vergès, durant una excursió al parc natural del Montsant (terme de Cabassers). La descoberta va ser notificada a Josep Maria Vergès i Marta Fontanals, investigadors del IPHES/URV, els quals realitzaren una primera visita a l'abric per tal de confirmar l'autenticitat de la pintura rupestre. Uns mesos després van encaminar-se de nou a l'abric en companyia de Josep Zaragoza i Ramon Viñas, per tal de saber si es tractava d'una figura inèdita (Viñas et al., 2007, en premsa). El 13 de novembre de 2006 comunicarem l'existència d'aquesta nova troballa a l'Àrea de Coneixement i Recerca de la Generalitat de Catalunya.

#### *Abrics amb pintures rupestres de la serra del Montsant*

1. Abric del Barranc dels Bassots (Cabassers)
2. Abric d'Escaladei (la Morera de Montsant)

### **Les noves descobertes**

A mitjans de setembre de 2006, i en el transcurs d'una escalada per les cingleres properes al riu Siurana, Laura Martínez i Juan Antonio Serrano descobriren les pintures de l'abric del Grau dels Masets III. Posteriorment s'assabentaren que les pintures d'aquest indret ja eren conegudes per altres escaladors locals. Més tard, el 21 d'octubre, durant una excursió per la serra del Montsant descobriren l'abric d'Escaladei.

Aquestes primeres troballes de la serra de Montsant, que amplien l'inventari de localitats tarragonines, van ser comunicades a Ramon Viñas durant el mes de novembre de 2006, el qual, a la vegada, les notificà el 16 de novembre del 2006 a l'Àrea de Coneixement i Recerca de la Generalitat de Catalunya.

### **Abric del Grau dels Masets III**

La cavitat està orientada a l'E-SE.<sup>6</sup> Les seves dimensions són: 9 m de llargada; 3 m d'alçària, i uns 4 m de fondària; en el seu interior es forma una petita cavitat de sostre baix, recoberta de líquens i matèria orgànica de color negre.

Les pintures es concentren a la paret de l'extrem E, tot i que també s'han pogut percebre algunes restes de pigment al sostre ennegrit de la coveta interior. El grup més nombrós està format per sis representacions esquemáticoabstractes pintades amb tons vermellosos. Es tracta d'un possible ídol antropomorf oculat, un altre en forma de T, un possible zoomorf, una taca o marca no identificada i alguns restes (fotos 1 i 2). El conjunt encaixa amb els tipus descrits pels períodes compresos entre el Neolític i l'edat del bronze.



*Foto 1. Representacions esquemáticoabstractes de l'abric dels Masets III (foto: Albert Rubio).*

<sup>6</sup> Per motius de salvaguarda no presentem, en aquesta nota, les coordenades geogràfiques dels nous conjunts rupestres.



*Foto 2. Representació esquemàtica d'un possible zoomorf de l'abric dels Masets III (foto: Juan A. Serrano).*

## **Abric d'Escaladei**

La cavitat es troba situada en un escarpat orientat al S-SO. Les seves dimensions són: 10 m de llargada; 3 m d'alçària, i uns 4 m de fondària màxima. El conjunt rupestre està integrat per set elements, la majoria faunístics, entre ells: 2 caprins figuratius, 2 possibles caprins esquemàtics i 3 restes (foto 3 i fig. 1).

Els dos caprins figuratius naturalistes apareixen un darrere l'altre en un pla horitzontal i amb una separació d'uns 18 cm. Aquests animals mesuren entre 21 i 15 cm de musell a cua i mostren cert moviment —principalment el segon, que apareix en actitud més dinàmica i de saltar. Estan pintats amb color castany vermellós intens i presenten una anatomia summament detallada que permet identificar-los com exemplars mascles o bocs (foto 3 i fig. 1). Les seves banyes són arquejades endarrere en forma de V, similars a les de certes cabres de

la Cova del Ramat (Tivissa); l'abric d'Ermistes VIII (Ulldecona); l'abric de Cabrafeixet (el Perelló), l'abric d'Alfés (Alfés) (Grimal et al., 2003) i altres conjunts del Maestrat, com són les coves de la Saltadora (les Coves de Vinromà) i la Cova Remígia (Ares del Maestre), entre altres. En el seu tractament, de perfil, observem un cap realista amb petites orelles, un tronc proporcionat, que s'aprima a la part posterior —amb corbes cervicodorsal i abdominal—, així com una cua recta i aixecada que ens indica una percepció específica d'aquests animals, potser d'alerta o perill. Les potes estan deteriorades, però en el primer exemplar podem comprovar una configuració molt acurada de tots els detalls de les extremitats.

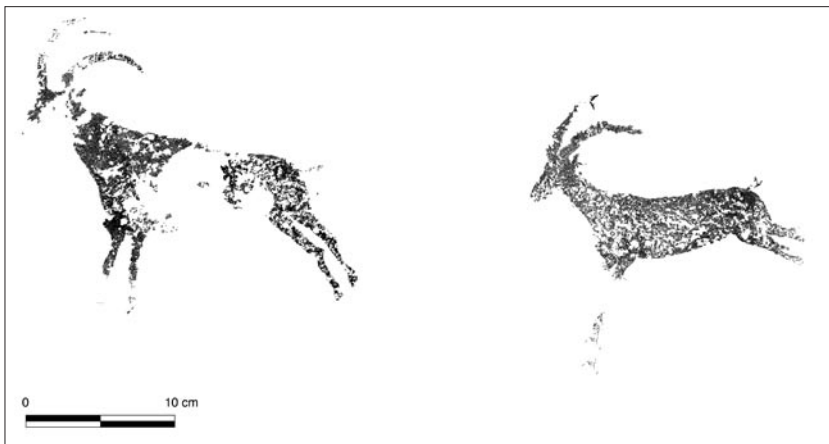
Per altra part, podem observar dos caprins esquemàtics, de traç ample, que es manifesten entre els bocs figuratius i a 1,40 m darrere del segon (no figuren en el dibuix digital de la fig. 1). Estan pintats en color vermell clar, molt suau. Mostren banyes gruixudes, corbades endarrere i el cos està molt deteriorat. Al seu voltant es detecten altres restes no identificables.

## **Consideracions finals**

En els darrers anys, les evidències de pintures rupestres, a les Muntanyes de Prades i serra del Montsant, s'han incrementat notablement, cosa que ha substituït la visió que es tenia de les tradicions rupestres a les comarques del



*Foto 3. Caprins de l'abric d'Escaladei (foto: Jordi Mestres).*



*Fig. 1. Visió digital dels caprins de l'abric d'Escaladei (segons Albert Rubio).*

sud de Catalunya.<sup>7</sup> Per una part, es fa cada cop més evident el predomini de la tradició esquemáticoabstracta que manifesta una penetració molt més intensa en tot el territori, i per l'altra, destaca el realisme de les noves figures de caprins de l'abric d'Escaladei, que, a la vegada, s'afegeix com un exemple on convergeixen les dues tendències. Com passa en altres conjunts rupestres del territori català, en l'abric d'Escaladei es referma un interès per la repetició o inclusió de caprins, d'estils divergents i realitzats en distints moments, recordem només els exemples de la Roca dels Moros (el Cogul), la Roca Roja (la Llacuna), o la Balma dels Punts (on caprins esquemàtics s'integren a un panell presidit per la figura d'un cervol). La continuada presència esquemàtica de les cabres i el descens dels cèrvids podria indicar un canvi, no tan sols en el medi ambient, sinó en l'economia dels grups; i, per tant, en el contingut cultural i simbòlic que va adquirir l'espècie durant el procés de neolitització.

### Bibliografia

- CASTELLS, J. (dir.) (1994). *Corpus de pintures rupestres: àrea central i meridional*. Vol. II: *Abric de Gallicant*, fasc. 16. Barcelona: Generalitat de Catalunya. Departament de Cultura. Direcció General del Patrimoni Cultural. Servei d'Arqueologia.
- GRIMAL, A.; ALONSO, A.; BADER, M.; BADER, K. (2003). *L'art prehistòric de Rasquera. Iconografia de les cabres en l'Art Llevantí*. Rasquera: Grup Cultural Rasquerà.
- VIÑAS, R. (1989). "Notícia sobre les manifestacions rupestres de l'abric de Gallicant, Cornudella (Priorat)". *Revista del Centre de Lectura* (Reus), XIII, p. 13.
- (2006). "El conjunt de pintures rupestres de les muntanyes de Prades". Dins: *2es Jornades sobre el Bosc de Poblet i les Muntanyes de Prades*. Poblet, p. 459-484.
- VIÑAS, R.; RUBIO, A.; MARTÍNEZ, L.; SERRANO, J.A. (2006). "Descobriments de pintures rupestres a les Muntanyes de Prades (Cornudella de Montsant, Tarragona)". Dins: *2es Jornades sobre el Bosc de Poblet i les Muntanyes de Prades*. Poblet, p. 485-489.
- VIÑAS, R.; VERGÈS, F.; VERGÈS, J.M.; FONTANALS, M. [en premsa]. "La primera troballa de pintura rupestre a la serra del Montsant: l'abric del barranc dels Bassots (Cabassers, Priorat, Tarragona)". *Butlletí Arqueològic* (Tarragona), època V, núm. 27.

### Dades de l'estudi

*Rebuda i acceptació, febrer 2007.*

<sup>7</sup> Fins fa pocs anys, es tenia la sensació força equívoca que el material rupestre descobert, en aquestes comarques, era pràcticament la totalitat i que restaven pocs espais per explorar. D'aquí l'interès per organitzar projectes de prospecció autoritzats per la Generalitat de Catalunya.