

University of Business and Technology in Kosovo

UBT Knowledge Center

Theses and Dissertations

Student Work

Fall 11-2017

BLLOK URBAN ME BANIM INDIVIDUAL

Fjoralba Raci

Follow this and additional works at: <https://knowledgecenter.ubt-uni.net/etd>

 Part of the [Architecture Commons](#)



Bartës Privat i Arsimit të Lartë
KOLEGJI UBT

Programi për Arkitekturë

TITULLI I TEMËS
BLLOK URBAN ME BANIM INDIVIDUAL
Shkalla Bachelor

FJORALBA RACI

Nëntor / 2017
Prishtinë



Bartës Privat i Arsimit të Lartë
KOLEGJI UBT

Programi për Arkitekturë

Punim Diplome
Viti akademik 2013/2014

FJORALBA RACI

BLLOK URBAN ME BANIM INDIVIDUAL

Mentori: Sadije Kelmendi

Nëntor / 2017

Ky punim është përpiluar dhe dorëzuar në përmbushjen e kërkesave të pjeshme për Shkallën Bachelor

ABSTRAKTI

Fjoralba Raci, Arkitekturë, Kolegji për Biznes dhe Teknologji Abstrakti i shkallës Bachelor të studimeve

Projektimi dhe Dizajnimi i nje lagjeje ne qytetin e Istogut.

-Në pjesën veri-lindore të Istogut, 1.2 km nga qendra e qytetit është menduar për urbanizimin dhe projektimin e një lagjeje, ky projekt i pari në komunën e Istogut vjen për të dhënë qytetit një ngjyrë tjetër dhe një jetë ideale. Me 2 lloje të shtëpive (lloji A, dhe B), të cilat kanë sipërfaqe të ndryshme, duke ruajtur në të njëjtën kohë idenë unike të dizajnit të brendshëm dhe funksionit. Lagjia e re do të ketë 111 shtëpi, secila prej tyre do të kenë intimitetin e vet, duke siguruar një ambient të rehatshëm familjar.

Tipi A është një shtëpi e cila i përfshin të gjitha hapësirat e nevojshme për një familje. Kati i parë përfshin një dhomë të madhe ndenje me dritë të mjaftueshme natyrore shoqëruar nga një kuzhinë me një tavolinë ngrënie, dhe një depo e vogël ushqimesh. Kati i sipërm ka 4 dhoma gjumi, njëra prej të cilave ka banjo të veçantë dhe garderobë. Në dizajn janë gjithashtu të përfshirë dy vendparkingje..

Tipi B është një tipi tjetër i shtëpise ku e dhe këtu kati i parë përfshin një dhomë ndenjeje, kuzhinë, një dhomë gjumi dhe një hapësirë parkimi .Kurse kati i sipërm ka një dhomë gjumi me banjo të veçantë, si edhe dy dhoma të tjera me banjo të përbashkët.

Gjithashtu për komunitetin është menduar një hapësirë e përbashkët, fusha sportive dhe stola. Lagjia është menduar në bëndi të qytetit, duke u ndërtuar në një mjedis të pasur të rrethuar nga natyra.

FALËNDERIMET

Kam kënaqesinë që me një respekt shumë të madh dhe një falënderim të pafund për të gjithë njerzit që më qëndruan afër, dhe më ndihmuan që kjo temë diplome të përfundoj me sukses .

-Për të realizuar këtë temë diplome kam gjetur mbështetje nga njerëz që dëshiroj t'iu shpreh mirënjohjen time të përzemërt. Dua të falënderoj thellësisht mentorin e temës sime kërkimore, Sadije Kelmendi, e cila ka qenë një mbështetje e madhe profesionale dhe morale duke më lehtësuar peshën e punës.

-Përpunimi dhe kompletimi i këtij punimi nuk ishte aspak një detyrë e thjeshtë, andaj u jam mirënjohese edhe kolegëve që pa hezitim bashkëpunuan dhe ndihmuan në përmbledhjen e literaturës.

-Dhe në fund, falënderoi familjen time, të cilët kanë qenë gjithmonë afër meje dhe më dhanë mbështetje në qdo moment. ata janë njerëzit që më shtyn çdo herë drejt suksesit , falë kontributit dhe mbështetjes së tyre, une sot po i arrij synimet e mija drejt shumë sukseseve.

PËRMBAJTJA

I. HYRJE

II. ANALIZA E SITUATËS URBANE

2.1 INFORMATA TË PËRGJITHSHME

2.2 MENAXHIMI I TOKËS

2.2.1 GJENDJA KADASTRALE

2.2.2 PRONËSIA

2.2.3 SHFRYTËZIMI I TOKËS / DESTINIMI

2.3 ZHVILLIMI SOCIO- EKONOMIK

2.3.1 DEMOGRAFIA

2.3.2 ZHVILLIMI EKONOMIK DHE PUNËSIMI

2.5 VIZIONI DHE CAQET E ZHVILLIMIT

III. PROCESI I DERITANISHEM I PLANIFIKIMIT

3.1 KORNIZA E ZHVILLIMIT

3.1.1 SYNIMET E ZHVILLIMIT

3.1.2 KONCEPTI

3.2 TRAFIKU

3.2.1 KATEGORIZIMI I RRUGËVE

3.2.2 KUFIZIMI I SHPEJTËSISË

3.3.3 REGJIMI I LËVIZJES SË AUTOBUSËVE DHE MJETEVE TË RËNDA

3.4.4 ORIENTIMI I TRAFIKUT

3.5.5 TRANSPORTI PUBLIK

3.6.6 TRAFIKU I QETË DHE VENDPARKIMET

3.7.7 LËVIZJA E KËMBËSORËVE

3.3 HAPËSIRAT E PANDËRTUARA

3.2.1 SIPËRFAQET E GJELBRA

3.2.2 SIPËRFAQET E SPORTIT DHE REKREIMIT

3.2.3 HAPËSIRA E LIRË PUBLIKE

4.1 PJESA GRAFIKE

4.1 ANALIZAT E LOKACIONIT

4.2 ANALIZAT E LOKACIONIT

4.3 KONCEPTI

4.4 SHFRYTEZIMI EKZISTUES (SITUACIONI I GJËRË)

4.5 LIDHSHMERIA E LAGJES ME RRUGET PERRETH (SITUACIONI I GJËRË)

4.6 SITUACIONI I NGUSHTË

4.7 SITUACIONI I HAPËSIRAVE TË PËRBASHKËTA

4.8 TIPI “A” I SHTËPISË

4.9 TIPI “B” I SHTËPISË

4.10 DETALET

4.11 3D-jat

1. HYRJE

Kjo temë është hartuar në periudhën Nentor 2016 - Nentor 2017, përpilimi dhe dizajni i qendruar ka ardhur si rezultat i bashkëpunimit me Kuvendin Komunal të Istogut, vlerësimeve të gjendjes egzistuese, hulumtimeve dhe analizave të vazhdueshme në terren.

-Analiza e silueteve urbane, prezanton të dhënat bazike në lidhje me planin , pozitën e zonës në raport me përmbajtjet përreth, gjendjen egzistuese si dhe përcaktimin fillestar të kërkesave urbane (planifikimin e numrit të banorëve, përmbajtjet përcjellese të banimit). Këto të dhëna krijojnë një sfond të dijes për mundësitë e zhvillimit të lokacionit.

-Procesi i deritanishëm i planifikimit, prezanton procedurën e vazhdueshme me të cilën është trajtuar Istogu përkatësisht lagjja urbane.

-Hartat tematike paraqesin pjesën e fundit ku janë të përmbledhura hartat sipas përmbajtjes në përpjesë 1:1000.

II. ANALIZA E SITUATËS URBANE

2.1 INFORMATA TË PËRGJITHSHME

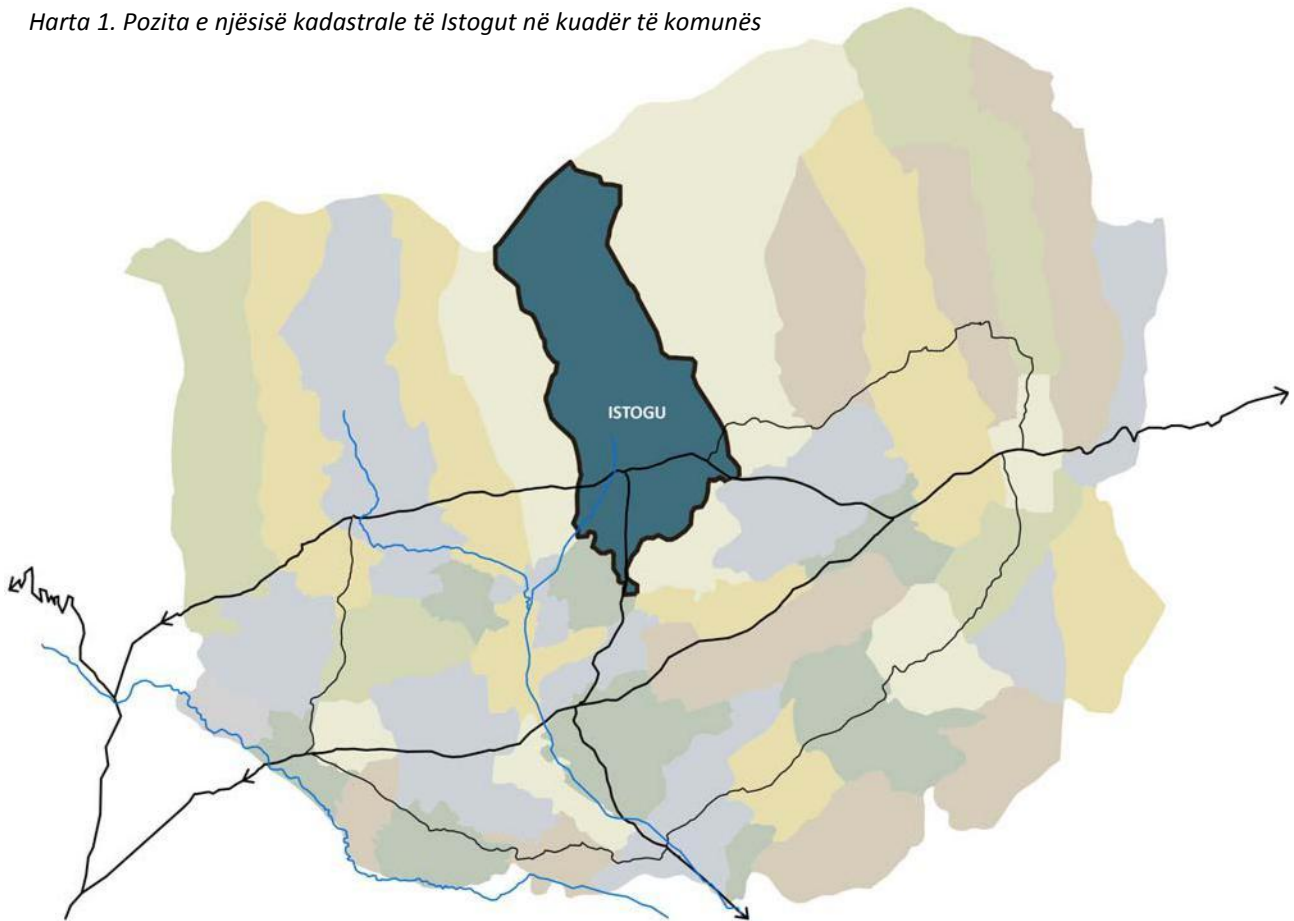
Komuna e Istogut shtrihet në pjesën veriore të rrafshit të Dukagjinit. Në veri- perëndim kufizohet me Malin e Zi dhe me Serbinë, në veri- lindje me komunën e Zubin Potokut, në lindje me komunën e Skenderajt, në jug me komunën e Klinës ndërsa në jug- perëndim me komunën e Pejës. Istogu është vendbanimi i vetëm në komunë që ka statusin e qytetit dhe është qendër komunale. Përveç Istogut, komuna ka edhe 49 vendbanime tjera.

Dendësia mesatare e banimit në komunën e Istogut është 91 b/km². Territori i komunës shtrihet në lartësi mbidetare 400 në pjesën e rrafshët deri 2155 m në Bjeshkët e Nemuna.

Në raport me qendrat rajonale në Kosovë si dhe me qytetet e rëndësishme në shtetet fqinje, Istogu ka lidhje të mira rrugore. Rruga kryesore Mitrovicë- Pejë kalon nëpër territorin e komunës ndërsa disa rrugë e lidhin komunën me Prishtinën dhe Klinën fqinje. Lidhje të mira edhe me Rozhajën (Mal i Zi) të cilat realizohen përmes rrugëve Istog- Pejë- Rozhajë dhe Istog- Radac- Rozhajë. Përmes rrugës Istog- Rakosh- Cërkolez, komuna lidhet me Zubin Potokun.

Istogu ka lidhje të mira edhe me rrjetin rrugor duke qenë 27 km larg stacionit hekurudhor të Pejës dhe afër 23km larg stacionit hekurudhor në Klinë. Lidhja rrugore e komunës me këto stacione është mjaftë e mirë, gjë që mundëson transportin e mallrave (në të kaluarën e ka shfrytëzuar stacionin në Pejë).

Harta 1. Pozita e njësisë kadastrale të Istogut në kuadër të komunës



Zona urbane

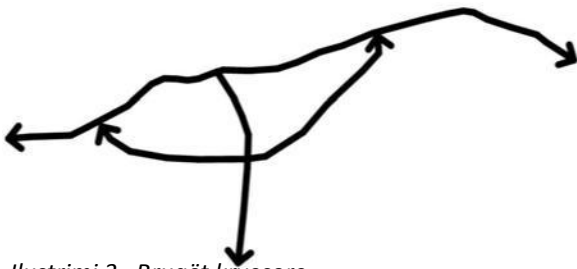
Njësia kadastrale e Istogut (qytetit) ka sipërfaqe 3113.15 ha (31.13 km²) dhe ka pozitë qendrore në territorin e Komunës. Kjo njësi kadastrale shtrihet prej kufirit me Serbinë në veri, përfshinë masivin malor dhe territorin e dy vendbanimeve (Istog dhe Istog i poshtëm) si dhe kufizohet me 5 njësi kadastrale (Synejë, Dubravë, Dragolec, Muzhevinë dhe Cerrcë). Prej gjatësisë së tërësishme të kufirit të njësisë kadastrale, ~2,9 km përfshihen në kufirin shtetëror ndërsa pjesa tjetër ~12.5km përbën kufi me njësitë tjera kadastrale.



*Ilustrimi 1. Bjeshka dhe qyteti
(bjeshkët e Istogut– pjesë e Bjeshkëve të Nemuna
dhe qyteti i zhvilluar rrëzë bjeshkës)*



*Ilustrimi 2. Qyteti dhe qendra
(në qendrën e qytetit janë të vendosura ndërtesat
kryesore publike)*



*Ilustrimi 3. Rrugët kryesore
(drejtimi lindje-perëndim lidh Istogun me Pejën dhe
Skenderajin, ndersa drejtimi veri-jug me Klinën)*



*Ilustrimi 4. Sipërfaqet e mëdha të gjelbra
(në kuadër të zonës së ndërtuar ka mjaft sipërfaqe
të gjelbërimit)*



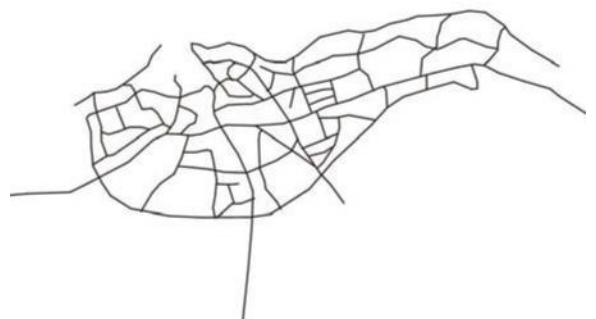
*Ilustrimi 5. Toka bujqësore
(gjendet në pjesën e rrafshët të territorit dhe
përf- shinë tokë të cilësisë së lartë)*



*Ilustrimi 6. Sipërfaqet ujore
(përveç lumit dhe burimit , të gjitha sipërfaqet tjera
jane hurdha peshqish, karakteristkë e Istogut)*



Ilustrimi 7. Shpërndarja e strukturave fizike



*Ilustrimi 8. Paterna rrugore
(zhvilimi organik i rrjetit rrugor është si rezultat jo
vetëm i morfologjisë së terrenti por edhe i gjendjes
së trashëguar të rrugëve)*

2.2 MENAXHIMI I TOKËS

2.2.1 GJENDJA KADASTRALE

Hapësira e përfshirë me plan rregullues është tërë zona urbane e qytetit të Istogut. Përfshinë sipërfaqe prej 222 ha dhe përbëhet prej 1602 ngastrave.

Zona kufizohet me bjeshkët e Istogut në veri , me Dushkajën ne lindje, me Istogun e Poshtëm në jug si dhe me zonën kadasrale të Cërrcës në perëndim.

2.2.2 PRONËSIA

Zona urbane e përfshirë me plan rregullues përbëhet prej gjithsej 1602 ngastrave

Në përgjithësi zonën e përbëjnë ngastra të madhësive të ndryshme kryesisht në formë të rregullt. Madhësia e ngastrave sillet prej 1.28 ari deri në 130.45 ari. Për të pasur një pasqyrë më të qartë me të lidhur me ndarjen e ngastrave si rezultat i ndarjes së familjes është bërë ndarja në 3 kategori sipas madhësisë.

Harta 3. Gjendja kadastrale



2.2.3 SHFRYTËZIMI I TOKËS / DESTINIMI

Zona ndërtimore përbëhet nga toka e ndërtuar dhe e pandërtuar, të cilat janë të ndërthurura mes veti duke formuar një tërësi hapësinore.

Zona urbane, përveç zonës ndërtimore, përfshinë një territor më të gjerë. Në kuadër të këtij territori më të gjerë përfshihen hapësira të ndërtuara me dendësi të ulët si dhe hapësira të pandërtuara kryesisht bujqësore.

Shfrytëzimi i tokës është kategorizuar në tri sipërfaqe:

2. Sipërfaqja e ndërtuar
3. Sipërfaqja e lirë publike
4. Sipërfaqja e qarkullimit

Sipërfaqja e ndërtuar perkufizohet si hapësirë në të cilën lejohet ndërtimi brenda rregullave të përcaktuara.

Shfrytëzimi dominues i tokës urbane përfshinë banimin individual (134 ha), që paraqet 60.25% të zonës ndërtimore ose 32.3% të zonës urbane. Dendësia e ndërtimit është shumë e vogël, posaçërisht në zonat jashtë qendrës ku sipërfaqe të mëdha janë të pandërtuara (~27ha). Në shfrytëzimin e tokës këto sipërfaqe janë të cilësuar si hapësira të gjelbra dhe përfshijnë 12.13% të zonës ndërtimore apo 6.5% të zonës urbane.

Sipërfaqet më të vogla të zonës urbane janë ato të hotelerisë, të parkut të qytetit dhe të hapësirës publike.

Tabela1. Zona urbane dhe ndërtimore

F=E+C+D	ZONA URBANE	ha	414.07
		%	100
E=A+B	ZONA NDWRTIMORE	ha	222.37
		%	
A	TOKA E NDWRTUAR	ha	184.28
		%	
B	TOKA JO E NDWRTUAR	ha	38.09
		%	
C	TOKA E NDWRTUAR JASHTW ZONWS N.	ha	2.55
		%	
D	TOKA E PANDWRTUAR JASHTW ZONWS N.	ha	189.14
		%	

2.3 ZHVILLIMI SOCIO- EKONOMIK

2.3.1 DEMOGRAFIA

Numri i popullsisë në komunën e Istogut është afërsisht 64342. Nga hulumtimet në terren dhe nga të dhënat tjera, numri i banorëve në qytetin e Istogut arrin deri 6000 banorë. Sipas PZHU- së rritja e popullsisë në qytetin e Istogut për vitin 2018 do të arrijë deri në 7100 banorë (bazuar në trendin e rritjes 1.7% në vit). Prandaj për dhjetë vitet e ardhshme duhet të parashihet dhe të sigurohet strehimi edhe për 1100 banorë.

Struktura sipas moshës

Popullsia e Istogut karakterizohet me pjesëmarrje të theksuar të popullatës së re, ngjashëm me trendet e përgjithshme në Kosovë. Në bazë të hulumtimit në terren rrjedh se 58% e popullsisë i takon moshës aktive, prej 18- 65 vjet. Prej moshës 6- 17 janë 27%, deri në 5 vjet janë 9% përderisa 6% i takon moshës mbi 65 vjet. Siç shihet nga të dhënat popullsia e aftë për punë (18- 65 vjet), përfshinë mbi gjysmën e banorëve të kësaj zone.

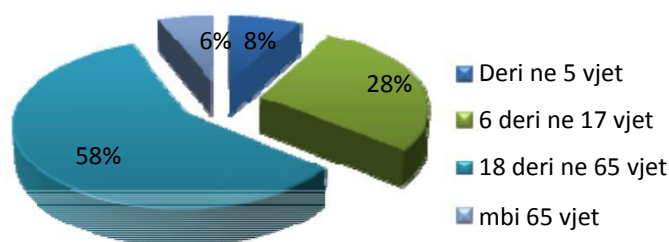
Struktura gjinore

Struktura gjinore në zonën urbane duket të jetë e balancuar dhe me një ndryshim të vogël nëpër vite. Në vitin 1984, meshkujt dominonin me një përqindje shumë të vogël ndërsa nga të dhënat e fundit (2007) rrjedh se meshkuj dhe femra janë 50%/50%.

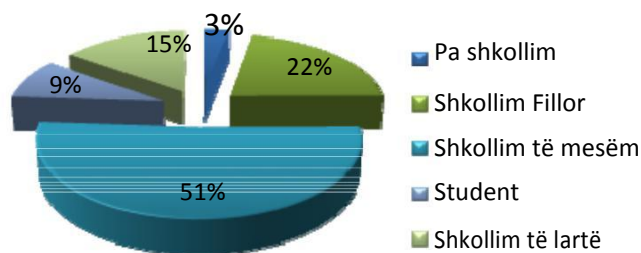
Struktura arsimore

Struktura e popullsisë sipas përgatitjes profesionale në zonën urbane është e kënaqshme. Nga hulumtimi në terren, del se më shumë se gjysma (52%) e banorëve kanë përgatitje të mesme shkollore, përderisa pa shkollim janë vetëm 2%. Nga kategoritë tjera kemi: 22 % me vetëm shkollim të mesëm, 15% kanë përgatitje të lartë shkollore ndërsa 9% janë studentë.

Diagrami 1. Struktura e popullsisë sipas moshës



Diagrami 2. Struktura e popullsisë sipas përgatitjes profesionale



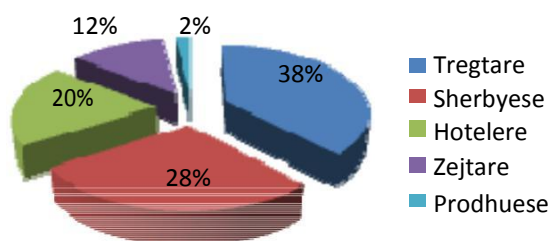
2.3.2 ZHVILLIMI EKONOMIK DHE PUNËSIMI

Gjatë hulumtimit në terren, janë përfshirë gjithsej 346 ndërmarrje aktive, prej të cilave 338 i janë përgjigjur anketimit. Nga mostra prej 338 ndërmarrjeve, 128 (37.9%) janë ndërmarrje tregtare , 97 (27.9%) ndërmarrje shërbyese, 66 (19.5%) ndërmarrje hoteliere, 42 (12.4%) ndërmarrje zejtare dhe 7 (2.1%) përbëjnë ndërmarrjet prodhuese. Sipas pronësisë, dominojnë ndërmarrjet private me 95.3%

Sa i përket numrit të të punësuarve, nga terreni janë siguruar të dhëna nga 301 ndërmarrje në të cilat janë deklaruar se janë të punësuar 838 persona, mesatarisht 2.8 punëtor për ndërmarrje. Nëse këtë mesatare e aplikojmë në numrin e gjithëmbarshëm të ndërmarrjeve aktive në zonën e përfshirë me plan, del se numri i gjithëmbarshëm i të punësuarve është rreth 970.

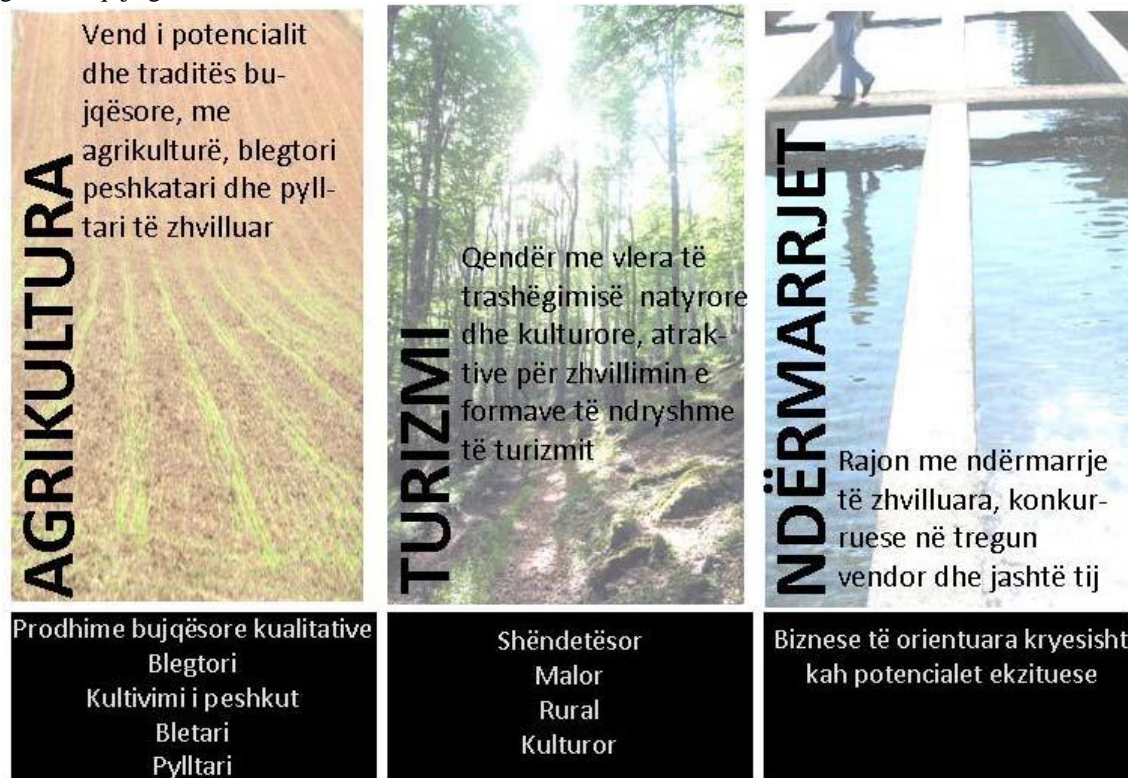
Sipas rezultateve nga hulumtimi në terren, rreth gjysma e të ardhurave financiare të familjeve të intervistuar vijnë nga punësimi i rregullt me 54.2%, 17.7% të familjeve jetojnë nga pensioni, 8.6% të familjeve nga të ardhurat nga diaspora, 6.8% kanë të ardhura nga punësimi i përkohshëm, 7.5% jetojnë me ndihma sociale dhe 5.2% nga burime tjera. Numri i mesatar i të punësuarve është 0.95 persona për familje.

Diag. 3. Struktura e ndërmarrjeve sipas veprimtarisë



2.4 VIZIONI DHE CAQET E ZHVILLIMIT

Fig.1. Paraqitja grafike e vizionit



Istogu - Mjedis atraktiv për të ardhmen

- Istogu- vend i potencialit dhe traditës bujqësore;
 - Me prodhime bujqësore kualitative
 - Me prodhime blegtorale kualitative
 - Me akuakulturë të zhvilluar
 - Me bletari të zhvilluar
 - Me pylltari të zhvilluar

- Qendër me vlera të trashëgimisë natyrore dhe kulturore, atraktive për zhvillimin e formave të ndryshme të turizmit:
 - Shëndetësor
 - Malor
 - Rural
 - Kulturor

- Rajon me ndërmarrje të zhvilluara e të qëndrueshme, konkurruese në tregun vendor dhe jashtë tij:
 - Bizneset e vogla të orientuara kryesisht kah potencialet ekzistuese të zhvillimit - hurdhat e peshqve, plantazhet e mollës, përpunimi i drurit
 - Industritë- për përpunimin e peshkut , drurit etj

Territori i Istogut i takon “Kopshteve të Kosovës”. Bazuar në potencialet dhe resurset natyrore të komunës, vizioni është ndërtuar në tri shtylla kryesore të zhvillimit të ndërlidhura me njëra tjetrën:

- AGRIKULTURA
- TURIZMI
- NDËRMARRJET

3.1 KORNIZA E ZHVILLIMIT

Pas analizimit të informatave të mbledhura si dhe diskutimit me komunitetin janë përcaktuar qëllimet e zhvillimit:

- harmonizimi i kërkesave individuale të komunitetit dhe interesave të përgjithshme
- shfrytëzimi i mundësive që ofron lokacioni dhe harmonizimi me synimet zhvillimore të qytetit
- hartimi i një plani të implementueshëm, duke respektuar parimet për ambient të qëndrueshëm dhe të shëndoshë,

Për arritjen e këtyre qëllimeve janë përcaktuar synimet specifike:

- sigurimi i banimit adekuat
- mundësimi i zhvillimit të aktiviteteve të tregtisë, shërbimeve dhe afarizmit, posaçërisht përgjatë rrugëve kryesore (ruajtja e karakterit të sotëm të tyre)
- rikonstruktimi i zonës së banimit me qëllim të krijimit të kushteve më të mirë të banimit, përmbushjes së kërkesave të banorëve për jetë më të shëndetshme dhe funksione përkrähëse
- sigurimi i rrjetit funksional rrugor në tërë lokacionin duke shfrytëzuar maksimalisht rrugët dhe korridoret ekzistuese
- rritja e sipërfaqeve të lira për sport dhe rekreacion
- lehtësimi i lëvizjes së këmbësorëve
- sigurimi i infrastrukturës teknike dhe shërbimeve të nevojshme për lagje
- sigurimi i përmbajtjeve sociale të cilat mungojnë
- planifikimi duke pasur parasysh ndikimet reciproke të ndërtesave dhe strukturave fqinje

3.1.1 KONCEPTI

- Respektimi I blloqeve fqinje- duke shfrytezuar rregulla dhe norm ate cilat nuk demtojne kualitenin e blloqeve fqinje.
- Krijimi I hapësirave te pershtatshme publike-rregullimi I hapësirave egzistuese publike dhe krijimi I atyre te reja/ hapësira te cilat pranojne frekuenca te medha te levizjes dhe mundesojne aktivite te ndryshme.
- Karakteri – Duke ruajtur karakterin e qytetit te gjelber, duke siguruar rrjetin e gjelber si dhe lidhjen me bjeshke

Fig.2 Zgjidhja urbane



3.2 TRAFIKU

3.2.1 KATEGORIZIMI I RRUGËVE

Ndryshimi i profilit të tërësishëm të rrugës është bërë vetëm për rrugët brenda bllokut, ndërsa rrugëve kryesore iu është zgjeruar profili me shtimin e trotuareve dhe shiritave gjelbëruese. Rrugët janë ndarë në 3 kategori sipas rëndësisë dhe destinimit.

Rrugë primare - janë rrugët “2 korriku” dhe “Skenderbeu” të cilat në nivel të Kosovës funksionojnë si janë rrugë rajonale. Profili i propozuar i rrugës është bazuar në PZHU dhe është 20.2 m'. Me këtë plan, pjesa e dedikuar për qarkullim motorik mbetet në gjerësinë ekzistuese, ndërsa zgjerohet trotuari dhe shtohet shiriti gjelbërues.

Me këtë profil rruga mund të pranohet rreth 1400 vetura/h, me shpejtësi të lejuar ~40km/h.

Rrugë sekondare – janë rrugët të pranojnë trafikun nga rrugët terciare dhe e shkarkojnë në ato primare. Këto rrugë që janë të kategorizuara si rrugë përmbledhëse. Sipas PZHU-së këto rrugë duhen të kenë gjerësinë për qarkullim motorik prej 7.0m. Në këto rrugë duhet të ndalohet qarkullimi i automjeteve të rënda mbi 5 t, ndërsa lejohen autobusët. Këto rrugë janë dykrahëshe me dimensione $2 \times (3 + 1.2 + 3.5)$. Me këtë profil rruga pranohet deri 375 vetura/h, ndërsa shpejtësia e lejuar është 25 km/h)

Rrugë terciare – janë rrugët të cilat shpërndajnë trafikun në tërësi më të vogla urbane. Mund të jenë lidhëse por edhe furnizuese brenda bllokut. Në këto rrugë ndalohet qarkullimi i mjeteve të rënda dhe autobusëve ndërsa profili i tyre është prej 10-13 m varësisht prej rastit.

3.2.2 KUFIZIMI I SHPEJTËSISE

Me ligjin e komunikacionit, kufizimi maksimal i shpejtësisë në vendbanim në Kosovë është 50 km/h. Sipas kompetencave që i kanë, MTPT apo Kuvendi Komunal, shpejtësitë në vendbanim mund të jenë edhe më të vogla apo të mëdha.

Shpejtësia maksimale në rrugët primare “2 korriku” dhe “Skenderbeu” mund 50 km/h. Kufizimi i shpejtësisë në rrugët sekondare dhe terciare 25 km/h.

3.2.3 REGJIMI I LËVIZJES SË AUTOBUSËVE DHE MJETEVE TË RËNDA

Ndalohet lëvizja e mjeteve të rënda mbi 5 t, si dhe autobusëve në rrugët sekondare dhe terciare. Qarkullimi i kamionëve të lehtë lejohet për qëllime të furnizimit ndërsa qarkullimi i autobusëve lejohet vetëm në rrugët primare dhe sekondare.

3.2.4 ORIENTIMI I TRAFIKUT

Komunikacioni duhet që të orientohet me sinjalizimin adekuat vertikal, me shenjat e njoftimit, para udhëtregues, udhëtregues, udhëkryq etj.

Orientimi me kohë dhe i rregullt i pjesëmarrësve në trafik për destinacionin e tyre të fundit, zvogëlon tollovitë në trafik, zvogëlon numrin e automjeteve në destinacionet e gabuara dhe në përgjithësi e bënë rrjedhën e trafikut më të lehtë.

3.2.5 TRAFIKU I QETË DHE PARKINGJET

Me zgjidhjet ideore për dhënie të lejes së lokacionit, për ndërtim të ndërtesave të banimit, të punës apo tjera duhet siguruar kërkesën për vende parkimi , sipas tabelës.

3.2.6 LËVIZJA E KËMBËSORËVE

Në formësimin e bllokut rëndësi të posaçme ka pasur lëvizja e lehtë e këmbësorëve.

Trotualet janë paraparë me gjerësi të mjaftueshme duke filluar prej 1.8m në rrugët brenda bllokut e deri ne 6.0 m përgjatë rrugëve kryesore, aty ku zhvillohet blerja dhe shëtitja.

Në udhëkryqet ku trajektorja e lëvizjes së këmbësorëve pritet me rrugën automobilistike, janë paraparë vendkalimet e shënuara për këmbësor, të pajisura me sinjalizim adekuat vertikal.

Pjesët e udhëkryqeve dhe vendeve ku këmbësorët e trupojnë rrugën automobilistike duhet të jenë të dukshme ditën, të mos kenë pengesë nga gjelbërimi apo ndërtesë tjetër përkaj rrugës, ndërsa natën ato pjesë duhet të jenë të ndriçuar ashtu që në çdo kohë këmbësori të jetë i dukshëm nga vozitësit të cilët qarkullojnë në atë pjesë të rrugës.

3.3 HAPESIRAT E PANDERTUARA

3.3.1 SIPERFAQET E GJELBERTA

Sipërfaqet e gjelbra

Nëse raporti i sipërfaqës së ndërtuar dhe të pandërtuar është 50% : 50%, atëherë hapësira e gjelbër duhet të përfshijë min 20% të sipërfaqes së përgjithshme, ose 40% të sipërfaqës së pandërtuar. Rregullimi i hapësirave të gjelbra duhet të bëhet në mënyrë që përparon karakteristikat funksionale dhe vizuale të rrugës.

Sipërfaqet e gjelbra në profilin e rrugës

Duhet përdorur gjelbërim që i reziston nivelit të lartë të ndotjes. Duhet kontrolluar lartësinë dhe kurorën e tyre në mënyrë që të mos pengohet trafiku. Drunjtë e rrugëve duhet :

- sigurojnë definimin e profilit
- të jenë rezistent ndaj ndotjes dhe pluhurit (me gjethe të mëdha)
- të mos lëshojnë fruta ose rënie të degëve
- të mos pengojnë shikueshmërinë

3.3.2 SIPERFAQET E SPORTIT DHE REKREIMIT

Hapësirat për sport dhe rekreacion nuk janë paraparë të veçanta por në kuadër të blloqeve të banimit. Në hapësirën e sportit dhe rekreacionit duhet të ketë përmbajtje për lojë të fëmijëve si dhe fusha për sport duke u bazuar në nevojat e banorëve dhe në përshtatshmëri me lokacionin.

3.3.3 HAPESIRA E LIRE PUBLIKE

Koncepti i zhvillimit të qytetit të Istogut si “qytet dinamik dhe i hapur”, i cili orientohet drejt promovimit dhe përmirësimit të kushteve socio- ekonomike me qëllim të gjallërimit të qytetit si dhe shfrytëzimit të resurseve natyrore dhe kulturore, parasheh krijimin e një “zonë turistike” pjesë kryesore e së cilës është lumi Istog. Rregullimi i shtratit të lumit parasheh krijimin e një hapësire të re publike që nuk atakohet nga automjetet. Lidhja e tij jo vetëm më pjesën e banimit por edhe me parkun e vogël e sjell “ujin” më afër qytetit, respektivisht qendrës.

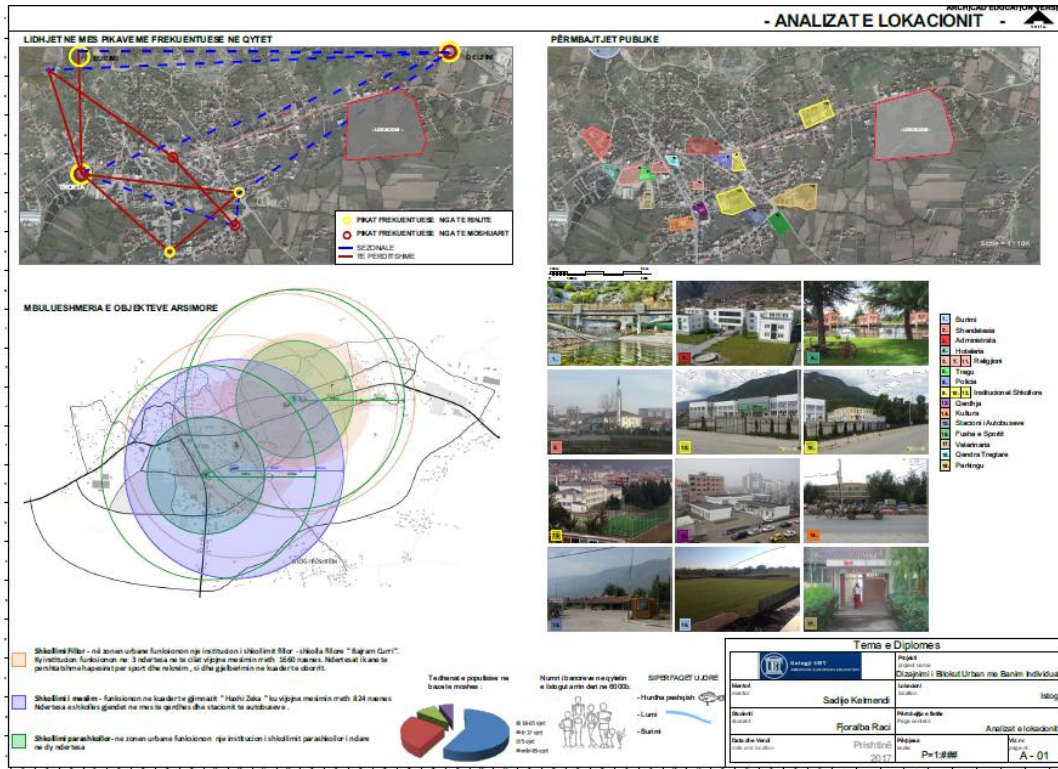
Sipas PZHU- së por edhe planeve të mëhershme, zona e mbrojtur e lumit përfshinë gjerësinë prej 50 m, respektivisht 25 m nga aksi i rrjedhës ujore (20m+10m+20m). Ne kuadër të profilit të lumit bëjnë pjesë edhe shtigjet për këmbësorë, tarraca si dhe hapësirat tjera përcjellëse. Pjesa e pjerrët e shtratit, e cila paraqet kufirin e nivelit të ujit ,është e paraparë të jetë i mbjellur me bar, në mënyrë që shtrati i lumit të duket sa më natyror.

Parku i vogël i qytetit, momentalisht nuk shfrytëzohet për shkak të rrethimit të tij si dhe mungesës së përmbajtjeve apo caqeve të caktuara që do të tërheqin vizitorët. Me plan është propozuar ridizajnimi i tij i cili parasheh dislocimin e minikompleksit tregtar që gjendet përbri tij duke e vënë atë ne vijë me lumin. Lidhja e parkut me lumin bëhet përmes kalimeve të cilat shpijnë në tarracat përgjatë lumit.

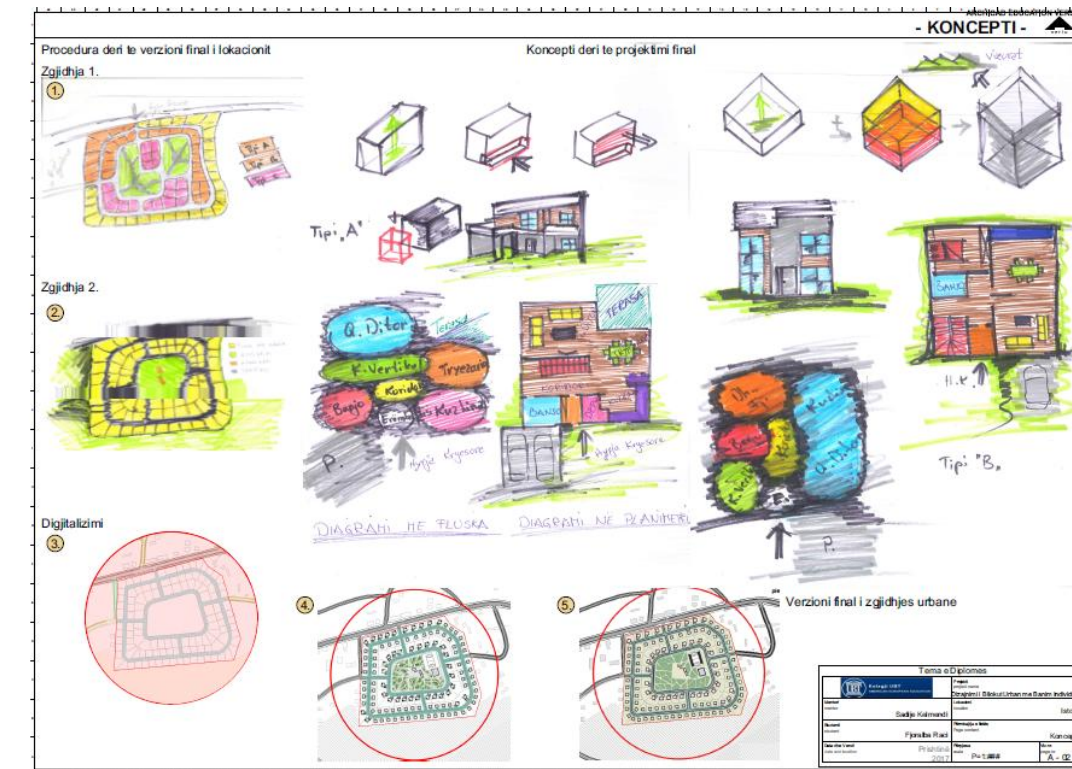
“Sheshi i gjakut” është një hapësirë e lirë e parregulluar e cila më tepër i ngjan një parkingu joformal se sa një sheshi. Meqenëse vendi ka një histori dhe sot paraqitet si një ndër vendtakimet më të njohura “tek sheshi i gjakut”, plani ka paraparë rregullimin e tij. Edhe pse hapësira e cila sot e përkufizon sheshin është e padefinuar, plani rregullues ka paraparë tërheqjen e vijës ndërtimore duke e krijuar një gjysmërreth.

4.1 PJESA GRAFIKE

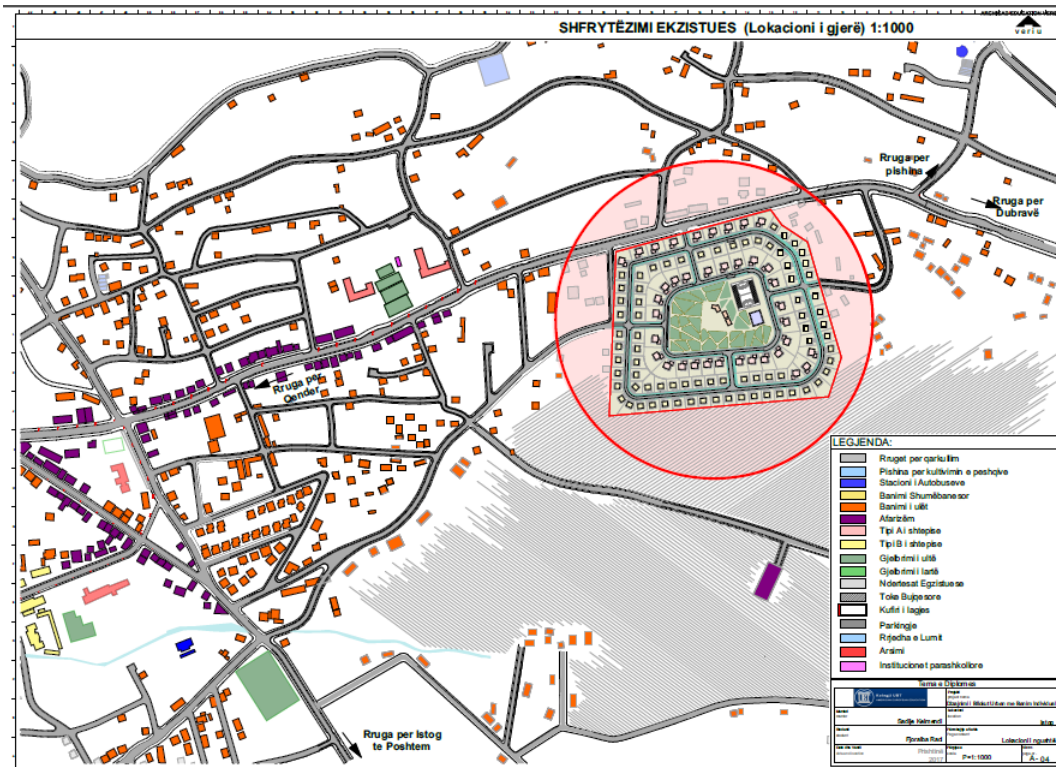
4.1 ANALIZAT E LOKACIONIT



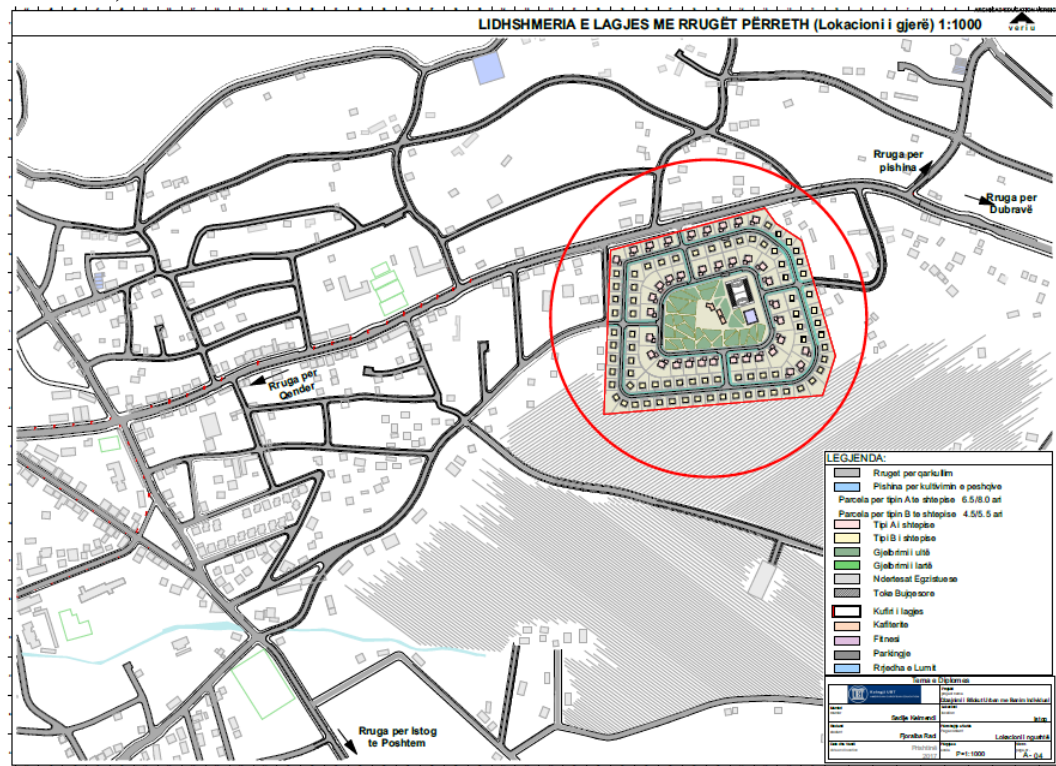
4.3 KONCEPTI



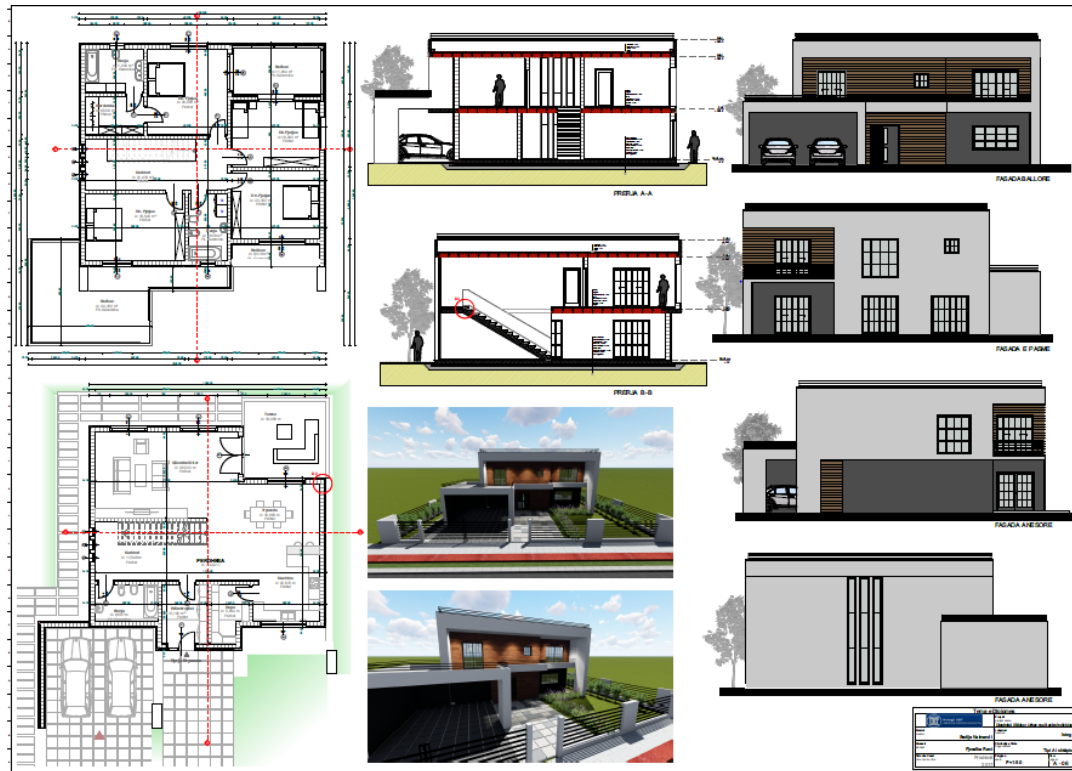
4.4 SHFRYTEZIMI EKZISTUES (SITUACIONI I GJËRË)



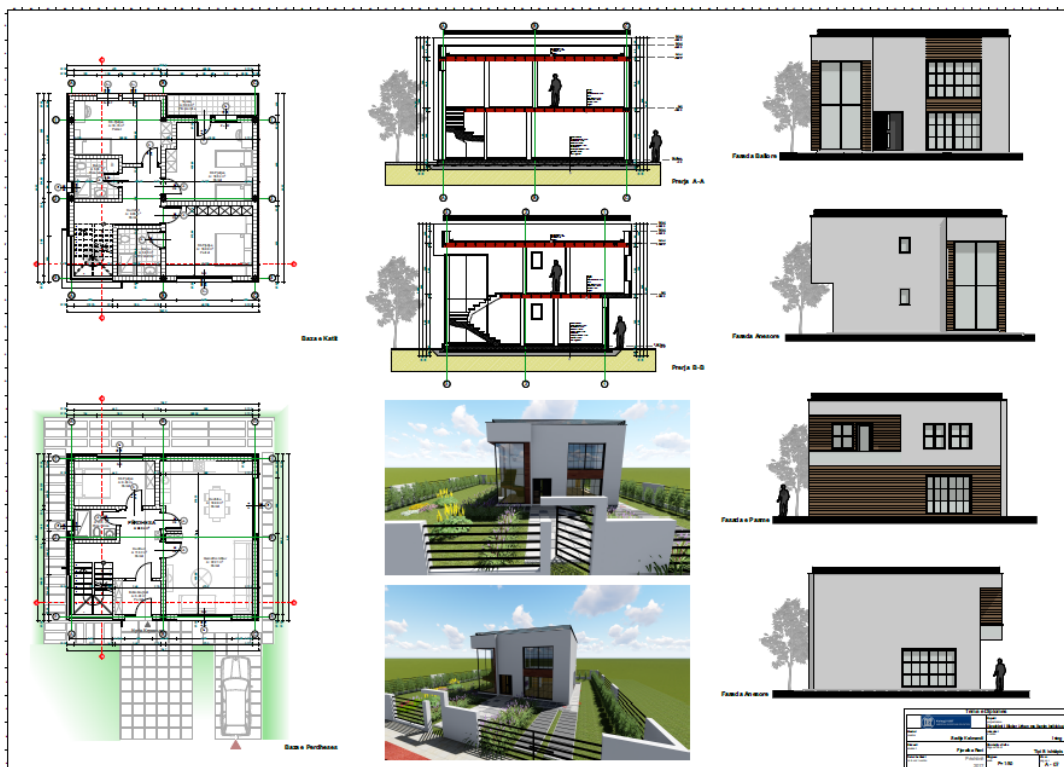
4.5 LIDHSHMERIA E LAGJES ME RRUGET PERRETH (SITUACIONI I GJËRË)



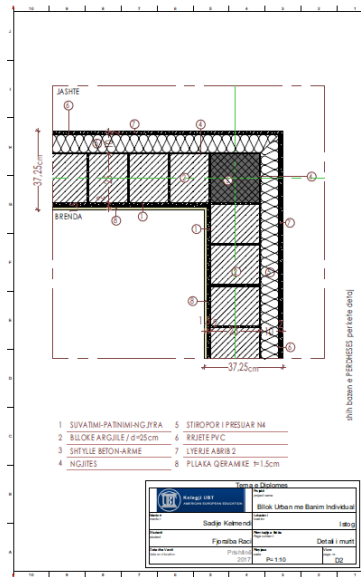
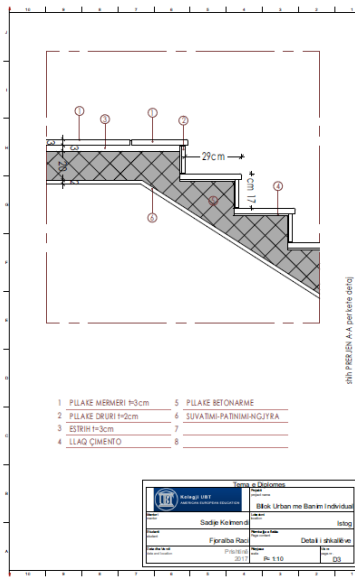
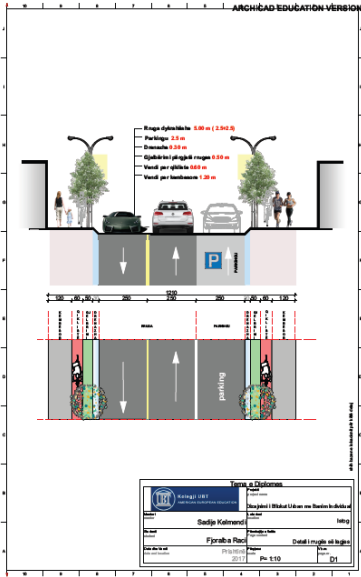
4.8 TIPI “A” I SHTËPISË



4.9 TIPI “B” I SHTËPISË



4.10 DETALET



4.11 3D-jat



REFERENCAT

Dr. Sc. Binak Beqaj, Zhvillimi urban : planifikimi dhe dizajni , 1st, Prishtinë, UBT, 2015

Sustainable buildings design google

Green architecture google & https://en.wikipedia.org/wiki/Sustainable_architecture

Green roof detail, google

Kuvendi Komunal - Istog