

Фактори за недоразвитието на социалния интерес при деца със специални потребности

Factors Determining the Underdeveloped Social Interest in Children with Special Needs

Жанета Стойкова* Галина Димитрова**

Педагогически Факултет, Тракийски университет, Стара Загора

*** Консултативен кабинет при Регионална здравна инспекция – Стара Загора*

Zhaneta Stoykova*, Galina Dimitrova**

** Faculty of Education, Trakia University, Stara Zagora*

Резюме

Теоретични основи: Индивидуалната психология разглежда развитието на социалния интерес у детето като ключово условие за неговата социализация. Ниското равнище на социалния интерес е резултат от влиянието на множество от фактори, към които е насочено настоящото проучване.

Цел: Целта на това проучване е да изследва факторите, които водят до недоразвитието на социалния интерес у децата със специални потребности.

Методи на изследването: В изследването са използвани методите на теоретичния анализ, наблюдение и диагностика на психомоторното развитие на деца със специални нужди.

Резултати: Резултатите от изследването показват, че един от основните фактори за недоразвитието на социалния интерес при деца със специални потребности е видът на нарушението – слухово, зрително, двигателно или комбинирано. При диагностиката и наблюдението върху психомоторното развитие на деца със специални потребности в ранното детство и в частност на тези със слуховите нарушения се констатира ограничаване на комуникативните им способности и блокиране на системите за изграждане на отношение на сътрудничество и взаимопомощ.

Обобщение: Настоящото изследване показва, че един от основните фактори за изоставане в развитието на социалния интерес, а оттам и на социализацията при децата със специални потребности е сензорното или комбинирано нарушение, което детето носи. Основните пътища за относително преодоляване на това изоставане са насочени към лечение на нарушенията, в частност на слуха, комплексна рехабилитация и система от дейности за развитие на комуникативните умения.

Ключови думи: подход на индивидуалната психология, социален интерес, деца със специални потребности, които имат слухови нарушения

I. Социален интерес

Концепцията за социалния интерес в индивидуалната психология изразява най-пълно принципите за това, какво представлява огромната направляваща сила, лежаща в основата на всички човешки стремежи, и идеята, че хората са

Abstract

Background: Individual psychology regards the development of social interest in a child as a key precondition for the child's socialization. The low level of social interest is the result of the interplay of various factors, which are the subject of this research.

Aim: The aim of this study is to investigate the factors that lead to underdeveloped social interest in children with special needs.

Material and Methods: The methods applied in this study are theoretical analysis, observation and diagnosis of the psychomotor development of children with special needs.

Results: The results of the study indicate that one of the main factors for the underdevelopment of social interest in children with special needs is the type of disorder they are suffering from – auditory, visual, motor or combined. The diagnosis and observation of the psychomotor development of children with special needs in early childhood, and in particular in children with hearing problems, demonstrate that there are limitations in their communication skills and that the systems responsible for the development of cooperation and mutual aid are blocked.

Conclusion: This study demonstrates that one of the main factors determining the delay in the development of social interest and the ensuing problems with the socialization of children with special needs is the sensory or combined disorder the child has been diagnosed with. The primary ways to partially overcome this delay are treatment of the disorders, in particular the auditory ones, complex rehabilitation and application of a set of actions designed to aid in the development of communication skills.

Key words: the approach of Individual Psychology; social interest; children with special needs experiencing hearing problems

I. Social interest

The concept of social interest developed by Individual psychology provides a comprehensive account of the principles underlying the powerful guiding force at the foundation of all human endeavors. It also elucidates the idea that people are social



социални създания и ако искат да разберат себе си, са длъжни да разглеждат отношенията с другите и социално-културния контекст, в който живеят.

Изразът „социален интерес“ произлиза от немския неологизъм *Gemeinschaftsgefuehl* и значението на този термин не може да се преведе на друг език с една дума или фраза. То означава понятия, близки по смисъл на словосъчетанията „социално чувство“, „чувство за общност“ или „чувство за солидарност“. То също така включва в себе си значение за членство в човешката съобщност, чувство за идентификация с човечеството и сходство с всички представители на човешките раси.

А. Адлер смята, че предпоставките за развитие на социалния интерес са вродени. Подобно на другите вродени склонности, социалният интерес не възниква автоматично, а изисква съзнателно развиване.

Социалният интерес се развива в социалното обкръжение и другите хора способстват за неговото развитие. Именно майката полага огромни усилия за развитие на социалния интерес, поради факта, че контактът с нея е първи в живота на детето и му оказва най-голямо влияние. (1, с. 45). Тъй като социалният интерес възниква в отношенията на детето с майката, нейната задача се състои в това да възпитава у него чувство за сътрудничество, стремеж към установяване на взаимовръзка и другарски отношения – качества, които А. Адлер счита за тясно преплетени. Социалният интерес облекчава процеса на приспособяването на индивида към средата. А. Адлер говори за социалния интерес също и като за „чувство за принадлежност“ (2, с. 138). Всички провалили се индивиди са такива, защото им липсва социално чувство. Те подхождат към проблемите на работата, приятелството и любовта без увереността, че могат да ги решат чрез сътрудничество. (2, с. 155–156). Когато социалният интерес е недоразвит, индивидът е твърде егоцентричен, той се чувства «никой» или безсилен да се справи с предизвикателствата на средата.

Според А. Адлер изразяването на социалния интерес е удобен критерий и за оценка на психичното здраве на индивида. Той го разглежда като „барометър за нормалността“ – показател, който може да се използва при оценка на качеството на живот на човека. В този смисъл А. Адлер твърди, че човешкият живот е ценен

beings, who need to examine their relations with the others and the socio-cultural context in which they exist in order to understand themselves.

The English term „social interest“ is derived from the German neologism *Gemeinschaftsgefuehl*, whose meaning defies conventional translations into other languages. *Gemeinschaftsgefuehl* evokes a spectrum of meanings and can be translated as „social feeling“, „communal feeling“ or „feeling of solidarity“ among others. It also incorporates the concept of belonging as a worthwhile member of the human community, the feeling of identification and likeness with all of humanity and all members of the different human races.

Alfred Adler believes that the potential for the development of social interest is innate. Like other innate tendencies, social interest does not arise automatically – it requires deliberate cultivation.

Social interest develops within the social environment and other people contribute to its growth. The mother plays a vital role in the development of social interest because she is the first person with whom a child establishes contact and thus the child is influenced by her the most (1, p.45). As social interest arises in the relationship between mother and child, the task of the mother is to cultivate in her child a sense of cooperation, a striving for interaction and for relations built on camaraderie – qualities that Alfred Adler regards as closely interconnected. Social interest facilitates the adaptation of the individual to the environment. A. Adler also speaks of social interest as a „sense of belonging“ (2, p. 138). All personal failures can be attributed to the lack of social feeling. People experience such failures because they approach the life tasks of work, friendship and love without the confidence that they can accomplish those tasks through collaboration (2, pp. 155-156). In the event of underdeveloped social interest, the individual becomes overly egocentric, s/he feels like a „nobody“ and is powerless to face and overcome the challenges posed by the environment.

According to A. Adler the expression of social interest can also serve as a good criterion in the assessment of an individual's mental health. He views social interest as a „barometer of normality“ – an indicator that can be used to evaluate the quality of a person's life. Therefore, A. Adler claims that a person's life holds worth only to the extent

само в тази степен, в която способства за повишаване ценността на живота на другите хора.

II. Параметри на социалния интерес

Повечето автори, които работят в парадигмата на индивидуалната психология, се обединяват около разбирането, че ядрото на социалния интерес включва:

1. **Чувство за принадлежност и поведение на сътрудничество.** Този параметър определя личността като отзивчив човек, ориентиран към хората и сътрудничеството, както и желанието му да се чувства като част от група. (3, 4)
2. **Съобразяване с правилата.** Параметърът показва, че индивидът иска да знае какво се очаква от него и какви са правилата, така че да може да прецени, как да се държи по подходящ начин.
3. **Поемане на отговорност.** Индивидът е склонен да поема отговорни задължения в групата, което включва даване на указания и ръководство на другите. Той е целенасочен и дори е способен да изисква от другите да свършат добре работата.
4. **Потребност от признание.** Индивидът се чувства най-добре, когато хората му засвидетелстват признание и одобрение за неговите успехи.
5. **Предпазливост.** Предпазливостта е важна черта на индивида. Той е чувствителен към знаците на обкръжаващата среда и към другите и умее да разчита невербалното поведение. (4)
6. **Емпатия.** В своите трудове А. Адлер разглежда емпатията като основен компонент на социалния интерес и често прави връзка с израза „да виждаш с очите на другия, да чуваш с ушите на другия, да чувстваш със сърцето на другия”. В контекста на горното схващане Мерабиан и Епстейн (Mehrabian & Epstein) са развили мярка на емоционална емпатия, която е съвместима с Адлеровата употреба на термина. (3, с. 32) Те откриват, че тяхната скала корелира положително с желанието да помагаш на другите. Дж. Крендъл и Т. Харис.
7. **Алтруизъм.** Този параметър изразява желанието на индивида безвъзмездно да оказва помощ на другите. (3).

that it contributes to improving the lives of other people.

II. Parameters of social interest

Most authors who follow the paradigm of Individual Psychology share the belief that the core of social interest includes the following:

1. **Sense of belonging and behavior geared toward cooperation.** This parameter defines the individual as a responsive person, interested in other people and cooperation. It also demonstrates the individual's desire to be accepted as a member of a group. (3,4)
2. **Compliance with rules.** This parameter shows that the individual knows what is expected of him/her and what rules s/he is supposed to follow. This allows the person to determine how to behave appropriately.
3. **Taking responsibility.** The individual is prone to accepting important duties within the group, which include providing instructions and directions to the other members of the group. This individual has clear goals and is capable of demanding excellent performance from the others.
4. **Need for recognition.** The individual feels best when the others demonstrate their recognition and appreciation of his/her successes.
5. **Caution.** Caution is an important trait for the individual. S/he is sensitive to the signals of the surrounding environment and to other people. S/he is also capable of interpreting nonverbal behavior. (4)
6. **Empathy.** In his works, Alfred Adler regards empathy as the main component of social interest and often refers to the expression „to see with the eyes of another, to hear with the ears of another, to feel with the heart of another”. In the spirit of the aforementioned interpretation, Mehrabian and Epstein have developed a measure of emotional empathy, which is compatible with the Adlerian use of the term. (3, p. 32) They discovered that their scale correlates positively with the desire to help others. (J. Crandall and J. Harris)
7. **Altruism.** This parameter expresses the individual's desire to help others with no expectation of personal benefit or gain. (3)



III. Фактори, които влияят върху развитието на социалния интерес

1. Здравословното състояние на индивида – сензорни нарушения, чувство за непълноценност и неговата компенсация

Идеята, че организъмът се опитва да компенсира своята слабост, не е нова и на лекарите отдавна е известно, че ако например един бъбрек функционира лошо, другият поема и неговите функции и носи двойно натоварване. Но А. Адлер пръв посочва, че този процес на компенсации намира място в психическата сфера. Субективното чувство за непълноценност, което се развива в усещане за собственото психическо или социално безсилие, води началото от детството и е естествен процес в този период от време. Появата на ранна непълноценност означава начало на дълга борба за достигане на превъзходство над обкръжението, а също така стремеж към съвършенство и безупречност. А. Адлер твърди, че стремежът към превъзходство е основната мотивационна сила в живота на човека. От друга страна, непълноценностите при някои хора могат да станат неизмеримо големи по различни причини. В резултат на това се появява комплекс за непълноценност – преувеличено чувство за собствената слабост и несъстоятелност. А. Адлер описва три вида страдания, изпитвани в детството, които способстват за развитие на комплекса за непълноценност, един от които е *непълноценност на органите*. В този случай дете с някакво вродено физическо нарушение може да се развие комплекс за психическа непълноценност.

Независимо от обстоятелствата, които са почва за развитие на комплекса за непълноценност, в техен отговор в индивида може да се появи хиперкомпенсация и по такъв начин да се развие това, което А. Адлер нарича *комплекс за превъзходство*, който се изразява в тенденция за преувеличаване на собствените физически, интелектуални и социални способности. (5)

2. Майката и семейната среда

Наше проучване, което обхваща 50 недоносени деца, отглеждани в Дом за медико-социални грижи за деца в град Стара Загора от тяхното раждане до тригодишна възраст, е ориентирано към анализ на последиците от недоносеността и изоставянето върху психическото и физическото развитие на детето. В хода на изследването е

III. Factors determining the development/ underdevelopment of social interest

1. The individual's health – sensory disorders, inferiority feeling and compensation.

The idea that an organism always tries to compensate for its weaknesses is not new. For instance, medical doctors have known for a long time that if one of your kidneys does not function well, the other one will take over its role and bear twice its original workload. However, Alfred Adler was the first to point out that the process of compensation also applies in the realm of the mental. The subjective feeling of inferiority, which develops into a feeling of mental and social powerlessness, can be traced to the individual's childhood and is considered a natural process during that period of life. The emergence of early childhood inferiority signifies the beginning of a long struggle for attaining superiority over the surrounding world, as well striving for perfection and flawlessness. A. Adler claims that the striving for superiority is the primary motivation in a person's life. On the other hand, the inferiority experienced by some people can become disproportionately powerful for a variety of reasons. As a result, the inferiority complex appears – an exaggerated feeling of one's own weakness and inadequacy. Alfred Alder describes three conditions experienced in childhood that can lead to the development of the inferiority complex. One of them is organ inferiority. In this case, a child born with a physical disorder can develop an inferiority complex, which is a psychological condition.

Regardless of the circumstances surrounding the onset of the inferiority complex, the individual may develop hyper-compensation in response to them, resulting in the emergence of the so-called „superiority complex” described by Alfred Adler. It is expressed as a tendency to exaggerate one's own physical, intellectual and social abilities. (5)

2. The mother and the family environment.

We conducted research focused on analyzing the effects of premature birth and abandonment on the psychological and physical development of a child. The subjects of this study were 50 prematurely born children, raised at the Institution for Medico-Social Care for Children in the town of Stara Zagora. Our research was based on the Lezine-Brunet test

използван тестът на Lezine-Brunet за оценка на психическото и двигателно развитие на детето от 0 до три години, стандартизиран за български условия от В. Манова-Томова. (6)

Анализът върху различните измервания на критериите на психомоторно развитие – моторика, говор и общуване, емоционално-социално развитие, навици и доизобразителна дейност при недоносените деца, отглеждани в социален дом, показват изоставане в редица аспекти, като акцентът пада върху речевата и доизобразителната дейност. Повечето от тях имат примитивен речников запас от няколко думи, неправилен изказ и слабо изградени комуникативни умения. Една от основните причини за психичните деформации на индивидуалността се корени в изоставянето от родителите и липсата на най-значимата фигура в живота на детето – майката. Недоносените деца, отглеждани в институция, демонстрират ниска активност и бедност на контактите с възрастен и макар да живеят от ранно детство сред връстници, те не изграждат здрави и качествени взаимоотношения помежду си.

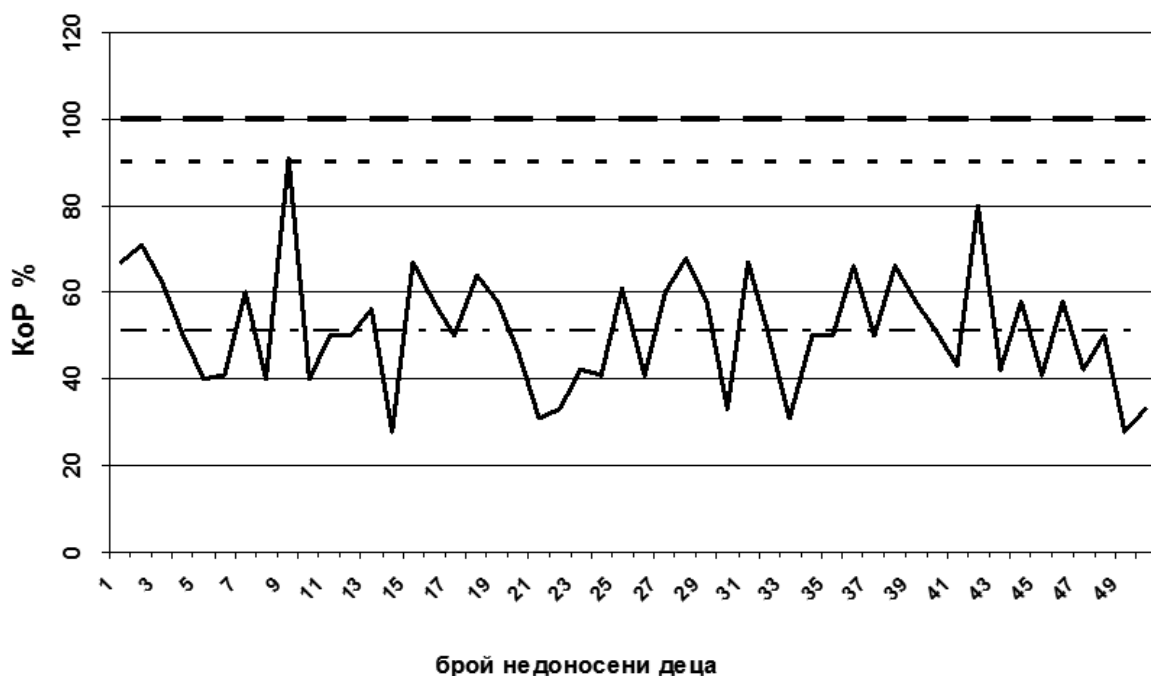
Изоставането в развитието на речта е най-явният белег на психическата депривация и е най-силно изразено в края на втората година.

designed to assess the psychological and motor development of children aged 0-3 years, which has been standardized for Bulgaria by V. Manova-Tomova. (6)

The analysis of the different measurements of the criteria for psychomotor development – motor skill, speech and communication, social and emotional development, habits and pre-representational activity in prematurely born children raised in a social institution, demonstrates that there is a delay in a number of aspects. The delay is most pronounced in speech and pre-representational activity. Most of the children only use a rudimentary vocabulary consisting of a couple of words, their speech contains errors and their communication skills are underdeveloped. One of the main reasons for the psychological deformation of a child's personality can be found in the abandonment by the parents and the absence of the most prominent figure in the child's life – the mother.

Prematurely born children raised in institutions demonstrate low levels of activity and a dearth of social contact with adults. Even though they are used to living among peers from a very young age, they fail to establish strong and positive relationships with each other.

Графика 1. Крива на коефициентите на говора на недоносени деца от 0 до три години, отглеждани в институция

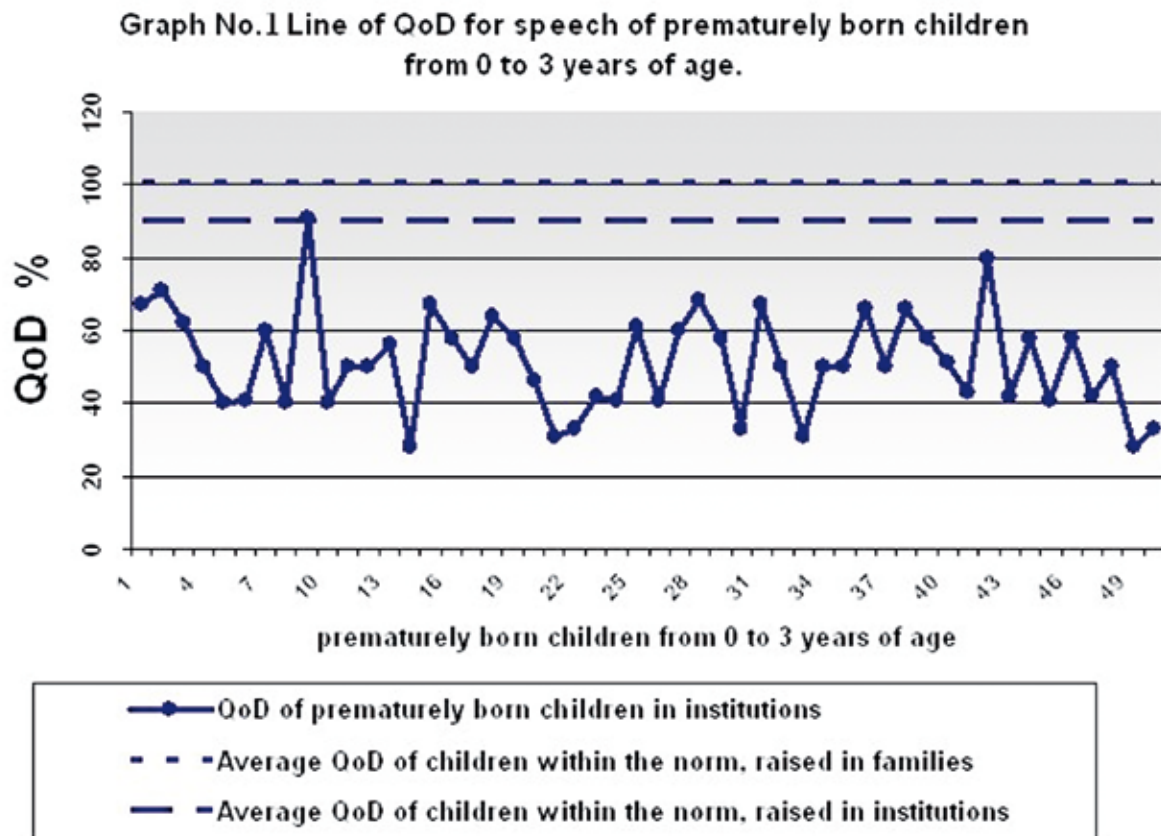




Независимо от осигурените съвременни битови условия на живот, пълноценна храна и медицински грижи, жизнената среда не е автентична, за да компенсира съществуващите дефицити, основният от които е отсъствието на майката.

The delay in the development of speech is the most obvious indication of psychological deprivation and it is most severe at the end of the second year of the children's lives.

Despite the excellent living conditions, the nutritious food and the medical care, this environment is not authentic and thus cannot compensate for the deficits in the children's lives, the most important of which is the absence of the mother.



3. Комуникации и необходимост от осигуряване на социална реципрочност

Във връзка с получените резултати в направеното от нас изследване направихме опити за интерпретация от гледна точка на известните досега теории.

Редица автори като А. Валон, Д. Боулби, Р. Шпиц, Т. Б. Брейзълтон, Н. Верие, Д. Чембърлейн (7) обясняват в една или друга степен защо загубата на майката причинява изоставане в общото психическо развитие на детето, но все още няма задоволително обяснение на факта защо това изоставане се отразява най-критично именно върху развитието на говора. Една посока в търсенето на отговора на този въпрос и на интерпретация на получените резултати биха

3. Communication and the need to establish social reciprocity

We attempted to interpret the results obtained in our research by referring to existing theories.

A number of authors, such as H. Wallon, J. Bowlby, R. Spitz, T. B. Brazelton, N. Verrier and D. Chamberlain (7), have tried to explain why the loss of the mother leads to a delay in the general psychological development of a child, but there is still no convincing explanation of the fact that this delay is most severe in terms of speech development. One approach that could be used to answer this question and to interpret the results of our research is to refer to the ideas of Alfred Adler concerning the irreplaceable role of the mother in a child's social life.

могли да ни покажат идеите на А. Адлер относно незаменимата роля на майката за развитие на социалния интерес у детето.

Речта е специфична човешка способност, която може да се развие само в човешко обкръжение. Човешката реч има различни функции и една от най-важните от тях е интерактивната, социалната функция, която насочва и изразява интереса на детето към другите.

„Речта, едно от най-големите постижения на живота, не е нещо, постигнато от индивида, а тя се появява като резултат от сътрудничеството между всички. Речта би била немислима, без да има интерес към другите. Речта е връзка между двама и повече хора за предаване на техните послания“ (8, с. 172)

Думите на А. Адлер подчертават значимостта на речта и езика за сътрудничеството с другите. Хората са социални създания, комуникацията е в сърцевината на социалното взаимодействие и в крайна сметка на развитието на социалния интерес, което е най-ярката идея на индивидуалната психология.

Социалният интерес възниква в отношението на детето с майката и нейната задача се състои в това, да възпитава чувство на сътрудничество, на стремеж към установяване на взаимовръзки и приятелски отношения с останалите. Социалният интерес предполага активно общуване, насочване на вниманието към другите в обкръжаващата среда и тяхното разбиране. При отсъствие на майчината фигура и недоразвит социален интерес детето използва речта само като средство за комуникация, чрез което то съобщава за своите потребности. Тъй като основните потребности на детето от храна, вода, топлина, сигурност в социалния дом са задоволени, то не намира за необходимо да развива по-богата и пълноценна реч, за да ги изрази. В социалния дом детето не използва или доста по-късно се учи да използва речта като средство за сътрудничество и взаимовръзка. Причината за това е липсата на неговата майка, която има мисията да му покаже именно тази функция на речта и да го насърчи да я развива. Едно доказателство в подкрепа на тази теза е фактът, че децата в социалните домове имат сравнително добре развита пасивна реч, но активната е по-слабо изразена.

Резултатите от това изследване, всички посочени други подобни и идеите на цитираните автори насочват към идеята на А. Адлер, че в

Speech is a very specific, exclusively human ability, which can only emerge in a human environment. Among the numerous functions of human speech, one of the most important is the interactive, social function, which is used to direct and express the child's interest in other people.

“Speech, one of the greatest accomplishments in life, is not achieved by an individual, but emerges from the cooperation of all. Speech would be unthinkable without interest in others. Speech is a connection between two or more people to communicate what they mean.” /8, p. 172/

Alfred Adler's words emphasize the significance of speech and language for our communication with other people. People are social beings. Communication is at the heart of social interaction and ultimately of the development of social interest, which is the fundamental idea of Individual Psychology. Social interest emerges in the relationship between mother and child. The mother's role is to cultivate in her child a sense of cooperation, a striving for interaction and for relationships with other people built on friendship. Social interest presupposes active communication and attention directed toward the other people in the surrounding environment, as well as understanding of them. If the mother is absent and the social interest of the child is underdeveloped, s/he will only use speech as a means of communicating one's needs to other people. As a child's basic needs for food, water, warmth and safety are all met at the social institution, the child feels no impetus to build a richer and more developed speech in order to express those needs. In a social institution, the child does not use or only learns later in life how to use speech as a means of establishing cooperation and deeper relationships. The reason for that is the absence of the mother – the person whose mission is to demonstrate this particular function of speech and to encourage the child to develop it further. The fact that children in social institutions demonstrate a relatively well-developed passive speech, but much more primitive active speech can serve as evidence in support of this thesis.

The results of this research and similar studies, as well as the ideas of the cited authors, all lead to the view espoused by Alfred Adler, namely that there



живота на всеки човек има една незаменима личност, неговата майка, чието отсъствие би могло да промени не само неговия живот, но и динамиката на психическото му развитие.

4. Времето в онтогенезата, в което се осигуряват всички тези влияния

А. Адлер твърди, че социалният интерес се формира в детството и е трудно в живота на зрелите хора определени фактори да повлияят спонтанно върху неговото развитие. Едно наше проучване сред студенти по педагогика показва, че въвеждането на модерни практики в обучението им влияе положително върху мотивацията им за постижение, но не променя равнището им на социален интерес. (9). Причината за това най-вероятно се обяснява с факта, който А. Адлер посочва като време на формиране на социалния интерес – детството и ранното юношество. (5) Изследването на факторите, които влияят върху недоразвитието на социалния интерес при деца със СОП е важно от гледна точка на определяне на параметрите на социализираща среда, необходима за успешната интеграция на децата със специални потребности.

Литература:

1. Adler, A., (1964), Social Interest: A Challenge to Mankind. Capricorn Books, New York.
2. Ansbacher, H. L. & Ansbacher, R. R., (1956), (Eds) The Individual Psychology of Alfred Adler. New York: Basic Books.
3. Crandall, J. E., (1981). Theory and measurement of social interest: empirical tests of Alfred Adler's concept. Columbia University Press, New York.
4. Curlette, W., M. Wheeler & R. Kern, (1993, 1997), BASIS-A Inventory Technical Manual. TM Highlands, NC: TRT Associates, Inc.
5. Адлер, А., (1995), Индивидуална психология – практика и теория. Част I и II. София: Здраве и щастие.
6. Манова-Томова, В., (1974), Психологическа диагностика. София: Народна просвета.
7. Стойкова Ж. Недоносеното дете. Тракийски университет. Контраст. ISBN 978-954-314-062-6, Стара Загора, 2011
8. Adler, A. (1931/2004) The Meaning of Life. In: Journal Articles: 1927-1931: Structure&Unity of Neurosis, Reason, Feeling & Emotion Dream Theory, In: H. Stein, (Ed.) The Collected Clinical Works of Alfred Adler, Vol.6, 170-177
9. Stoykova, Zh. Social Interest and Motivation. In: Trakia Journal of Sciences. Volume 11 Number 3, 2013

is an irreplaceable person in every man's life – the mother, whose absence could change not only the individual's life, but also the dynamics of his psychological development.

4. The period of ontogenesis in which all these influences occur

Alfred Adler believes that social interest is formed during childhood and that its development is not likely to be influenced spontaneously by factors present in adulthood. One of our studies, whose subjects were pedagogy students, demonstrates that the application of modern teaching practices in the students' training has a positive effect on their motivation for achievement, but fails to change the level of their social interest. (9) Most probably the reason for that can be explained using Alfred Adler's idea that social interest is formed during childhood and early adolescence. (5)

The study of the factors affecting the inadequate development of social interest in children with special educational needs is important, because it can help to determine the parameters of the socialization environment needed for the successful integration of such children.

References:

1. Adler, A., (1964), Social Interest: A Challenge to Mankind. Capricorn Books, New York.
2. Ansbacher, H. L. & Ansbacher, R. R., (1956), (Eds) The Individual Psychology of Alfred Adler. New York: Basic Books.
3. Crandall, J. E., (1981). Theory and measurement of social interest: empirical tests of Alfred Adler's concept. Columbia University Press, New York.
4. Curlette, W., M. Wheeler & R. Kern, (1993, 1997), BASIS-A Inventory Technical Manual. TM Highlands, NC: TRT Associates, Inc.
5. Адлер, А., (1995), Индивидуална психология – практика и теория. Част I и II. София: Здраве и щастие.
6. Манова-Томова, В., (1974), Психологическа диагностика. София: Народна просвета.
7. Стойкова Ж. Недоносеното дете. Тракийски университет. Контраст. ISBN 978-954-314-062-6, Стара Загора, 2011
8. Adler, A. (1931/2004) The Meaning of Life. In: Journal Articles: 1927-1931: Structure&Unity of Neurosis, Reason, Feeling & Emotion Dream Theory, In: H. Stein, (Ed.) The Collected Clinical Works of Alfred Adler, Vol.6, 170-177
9. Stoykova, Zh. Social Interest and Motivation. In: Trakia Journal of Sciences. Volume 11 Number 3, 2013