

Strategi og værktøj til udvikling af økoturisme i Danmark
med afsæt i bynære parker

Holm, Jesper; Kaae, Berit Charlotte; Meged, Jane Widtfeldt; Hjorth Caspersen , Ole

Publication date:
2020

Document Version
Også kaldet Forlagets PDF

Citation for published version (APA):
Holm, J., Kaae, B. C., Meged, J. W., & Hjorth Caspersen , O. (2020). *Strategi og værktøj til udvikling af økoturisme i Danmark: med afsæt i bynære parker*. Roskilde Universitet.

General rights

Copyright and moral rights for the publications made accessible in the public portal are retained by the authors and/or other copyright owners and it is a condition of accessing publications that users recognise and abide by the legal requirements associated with these rights.

- Users may download and print one copy of any publication from the public portal for the purpose of private study or research.
- You may not further distribute the material or use it for any profit-making activity or commercial gain.
- You may freely distribute the URL identifying the publication in the public portal.

Take down policy

If you believe that this document breaches copyright please contact rucforsk@ruc.dk providing details, and we will remove access to the work immediately and investigate your claim.

Strategi og værktøj til udvikling af økoturisme i Danmark - med afsæt i bynære parker



Strategi og værktøj til udvikling af økoturisme i Danmark



Jesper Holm, Berit C. Kaae , Jane W. Meged og
Ole H. Caspersen

ISBN nr. 978-87-7349-561-2

RUC NORRØN
TERRITORY FOR DREAMING



nnovationsfonden

Maj 2020

Strategi og værktøj til udvikling af økoturisme i Danmark - med afsæt i bynære parker

Af Jesper Holm, Berit C. Kaae, Jane W. Meged og Ole H. Caspersen



N O R R Ø N
TERRITORY FOR DREAMING



Jesper Holm, Berit C. Kaae, Jane W. Meged og Ole H. Caspersen

Strategi og værktøj til udvikling af økoturisme i Danmark - med afsæt i bynære parker

1. udgave april 2020

Omslag: Jesper Holm
Sats: Kim Fomsgaard
Omslag billede forside: Norrøn
Omslag billede bagside: Berit C. Kaae

Tryk: Prinfo Paritas Digital Service

Forhandles hos Academic Books på RUC
Bygning 26
Universitetsvej 1
4000 Roskilde
Telefon: +45 44 22 38 30
E-mail: ruc@academicbooks.dk

ISBN: 978-87-7349-561-2

Udgivet af: Innovationsfonden

Alle rettigheder forbeholdes.

Kopiering fra denne bog må kun finde sted på institutioner, der har indgået aftale med COPY-DAN, og kun inden for de i aftalen nævnte rammer. Undtaget herfra er korte uddrag til anmeldelse.

Forord

Denne rapport sammenfatter resultaterne af et Innovationsfondsprojekt om Innovation og udvikling af bæredygtig bynær naturturisme (INUT), med deltagelse af forskere på Roskilde Universitet og Turistførerruddannelsen sammesteds, forskere fra Københavns Universitet og Norrøn Arkitekter.

Vi vil gerne takke Innovationsfonden for økonomisk støtte til projektet. Ligeledes tak til vore projektpartnere og projektets følgegruppe og styregruppe for sparring og inspiration. Projektet er uafhængigt af interesser.

Tusind tak til de to pilotparker: Nationalpark Skjoldungernes Land og Naturpark Amager, der har været projektets testområder, og til de lokale og besøgende i disse parker, der har bidraget til spørgeundersøgelser og kortlægninger m.m. Ligeledes vil vi gerne takke de mange andre naturparker, nationalparker, geoparker og UNESCO-parker og -sites, som vi har besøgt rundt i landet, og som har taget meget venligt imod os og delt deres erfaringer.

Stor tak til de over 60 engagerede guider og studerende, der har deltaget i INUTs kurser og turudvikling. Kursets læring lever videre både på RUC og Skovskolen, og vi håber, de udviklede ture vil brede sig fremover og bidrage til at sprede projektets grundlæggende ide om bynære økoturismeture som et redskab til en mere bæredygtig turisme.

Siden færdiggørelsen har den globale Corona-pandemi i endnu højere grad aktualiseret nødvendigheden af fokus på bæredygtig turismeudvikling og mulighederne i økoturisme som del af øget staycation

Roskilde/Frederiksberg, april 2020



INUT teamet 2017, Foto: Kim Fomsgaard



Foto: Norron

Indholdsfortegnelse

Introduktion	7
Hvad er bynær økoturisme	7
Hvorfor satse på økoturisme og bæredygtig turisme?	9
Det nye parksystem	9
Afsæt i bynære parker	11
Tilgangen	12
Formål, metoder og målgruppe	15
Formål	15
Projektets indhold og analyser	15
Metoder	16
Case områder	17
Målgrupper	18
Baggrund	19
Transformerende turisme	20
Forandringsprocesser (Transitionsteori og - arenaer)	21
Strategi og værktøj	24
Strategi	24
Anbefalinger til værktøj	26
1. Indarbejdelse af bæredygtighed i parkernes og turismesektorens grundlag og mål	28
2. Identificering af parkens og byens særlige identitet i forhold til bæredygtighed	32
3. Udvikling af identitetsskabende infrastruktur	33
4. Skabelse af samarbejder, partnerskaber og netværk der understøtter formidling og guidede økoturismeture	37
Samarbejder med frivillige formidlere	38
Økoturismeforeninger og certificering af økoturismeture	39
5. Undersøgelser af besøgende og potentielle nye målgrupper	40
6. Udvikling af guidede økoturisme - ture og - events	45
7. Lancering og markedsføring af økoturismeturene	50
8. Uddannelse og efteruddannelse af økoturisme-guider m.fl	52
9. At forandre holdninger og adfærd - 'Educating the traveler'	53
10. Evaluering og effektmåling	55
Afslutning - Det videre arbejde mod en mere bæredygtig turisme	61
Referencer	62



Foto: Sofie Cold-Ravnkilde

Introduktion

Vi præsenterer i denne rapport en række tiltag for at sætte skub i bæredygtig turisme i Danmark – afgrænset til såkaldt 'bynær økoturisme' mellem byer og nærliggende parker. Økoturisme er bæredygtig turisme i naturområder med gavn for naturen og lokalområdet, og med en læring for både turister og udbydere om bæredygtig adfærd.

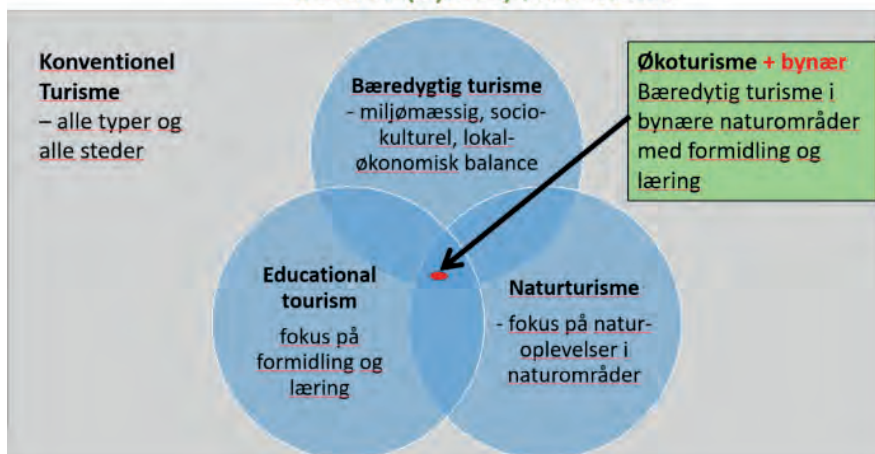
Vi bygger på Innovationsfondsprojektet – Innovation og udvikling af bæredygtig bynær naturturisme; gennemført i perioden 2017-2019. Her har vi gjort en række erfaringer om turismeudvikling i et dynamisk samspil mellem narrativer, fysisk infrastruktur og turismebranchens mikro-entreprenører tilsat studier af bæredygtige turismetiltag. Vi har arbejdet med pilotprojekter sammen med brancheaktører omkring to bynære parker, samt med efteruddannelse af turistførere og livstilsentreprenører udi design af nye kommercielle bæredygtige ture og oplevelser.

Hvad er bynær økoturisme

Økoturisme kan ifølge The International Ecotourism Society (TIES) defineres som *"responsible travel to natural areas that conserves the environment, sustains the well-being of the local people and involves interpretation and education"* (education is meant to be inclusive of both staff and guests) (<https://ecotourism.org/what-is-ecotourism/>)

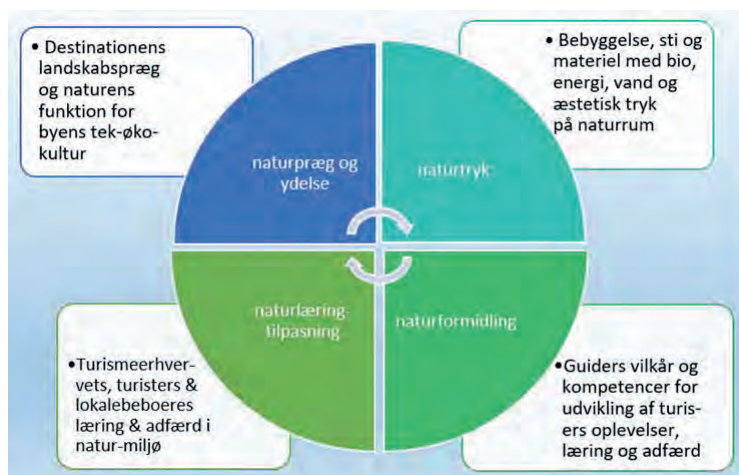
'Klassisk' økoturisme foregår primært i fjerne og uberørte naturområder, der ligger langt herfra, og som det medfører en stor CO₂-belastning at rejse til. I INUT-projektet strækker vi definitionen til en bynær variant, som vi kalder 'Bynær Økoturisme', og afprøver, om ikke bynære naturområder og kulturlandskaber kan danne en anvendelig ramme for nye læringsrige turismeoplevelser, der skærper opmærksomheden omkring bæredygtighed og bidrager til større ansvarlighed og ændret adfærd hos turister og lokale udbydere (se figur 1). Ved at hive økoturismen ud af junglen i fx Sydamerika og ind i byranden, bliver den både mere tilgængelig, besøger mindre sårbare økosystemer og reducerer klima-belastningen fra transport m.m. Netop i den antropocæne tidsalder (hvor menneskelige aktiviteter nu påvirker klodens klima og økosystemer væsentligt) er det i højere grad relationen og læringen om-kring menneskets påvirkninger af natur og miljø, som har brug for at komme i fokus, og som netop står skarpt, der hvor byranden møder naturen. Og fordi økaturene og -oplevelserne foregår tættere på vores eget hverdagsliv, vil det ligeledes være lettere at inspirere til holdnings- og handlingsændringer.

Hvad er (bynær) økoturisme



Figur 1 Hvad er (bynær) økoturisme. Kilde: Holm & Kaae, 2017

Hvilke dimensioner er der så i økoturisme, når vi nu har afgrænset det? Når det hedder økoturisme skyldes direkte oversættelse fra engelsk, hvor eco- betegner økosystemer men også en bredere betegnelse for miljø. Mens mange manualer for økoturisme strækker over en meget lang liste af indsatser der skal til for at kunne blive certificeret eller opnå en minimums-standard, er vi mere interesserede i den strategiske proces for at komme i gang. Vores fokus er på økoturisme som både en turismepraksis med firmaer og guider og turister, i en destination med natur der er præget af dets kulturmiljø. Destinationen, turen og turisterne er alle elementer der indgår og som man kan arbejde med for at fremme økoturismen. Det kan vi skildre med denne figur som altså også er indsatsområder hvor man kan sætte ind med guidning, installationer, stier, åbninger, naturbeskyttelse, genforvildning eller andet – afhængig af tid og sted.



Figur 2 Hvilke dimensioner er (bynær) økoturisme formet af? Kilde: Holm & Kaae, 2017

Hvorfor satse på økoturisme og bæredygtig turisme?

Den voksende turisme, særligt i København med en vækst på 69 % fra 2008 –2015, er på mange måder en succeshistorie om øget interesse for Danmark, København, nordisk levevis og kultur, samt miljø og natur. Men bagsiden af succesen bliver i stigende grad udtalt i medierne som frygt for over-turisme. I særdeleshed er der fokus på København med over 8,8 mio. turist overnatninger i 2018, men også andre steder efter en pæn vækst i flere byer.

Fremtidsprognoser på 60 % forøgelse af turismestrømmen til byerne (VisitDK, 2019), får også erhverv og kommuner til at udtrykke bekymring i medierne siden sommeren 2018. Problemet formuleres som træthed af turister overalt i gadebilledet, tivolisering, luftforurening fra krydstogtskibe, fortrængning af hverdagsborgerne og deres butikker, nedslidning af offentlige rum, bekymring for huslejstigninger samt uro fra Airbnb udlejning etc.

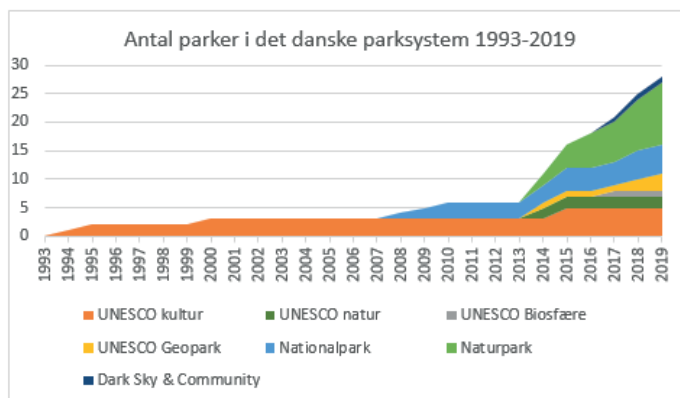
Wonderful Copenhagen (WoCo) har i tråd hermed analyseret fremtidens udfordringer i *Project 10 x Copenhagen* (WoCo, 2018), hvor de ser på trafik og adfærd blandt turister. Anbefalingerne sætter fokus på at inspirere turister til en adfærd, der i højere grad matcher de lokales ønsker i forhold til de besøgende, herunder hensyn til miljøet, at besøgende bevæger sig rundt til flere bydele og gør en indsats for at følge lokale normer. De har derfra lanceret nye turismeudviklingsstrategier såsom *Localhood- End of Tourism as we know it*, der satser på spredning af turismestrømme ud i randområderne af hovedstadens typiske besøgsdestinationer, og *Tourism for Good* om bæredygtig turismeudvikling. WoCo trækker på FNs 17 verdensmål, hvori turismebranchen jo ses som en (kommende!) foregangsbranche og læring for hverdagslivet: *The long-term ambition is to make tourism part of the solution, instead of the problem* (WoCo 2019).

Men her og nu indtager turismen en kedelig voksende plads i både affaldsgenerering, luftforurening og klimabelastning; I *Nature Climate Change* estimerer forskere således at turismen aktuelt bidrager til 8% af drivhusgasudledningen (Lenzen et al., 2018, for mere info se Holm & Kaae, 2017).

Heldigvis er der modbevægelser som *staycation* i Danmark og en endnu større søgning af turister mod provinsbyer, natur og kystområder, som rummer større kapacitet for besøg - om end der flere steder savnes overnatnings-kapacitet og koblede pakker af oplevelser. I omtalte WoCo analyse hedder det da også: *Analyserne viser, at 80% af de internationale besøgende i København er interesseret i at kombinere storby-oplevelser med oplevelser uden for byen* (WoCo, 2018).

Det nye parksystem

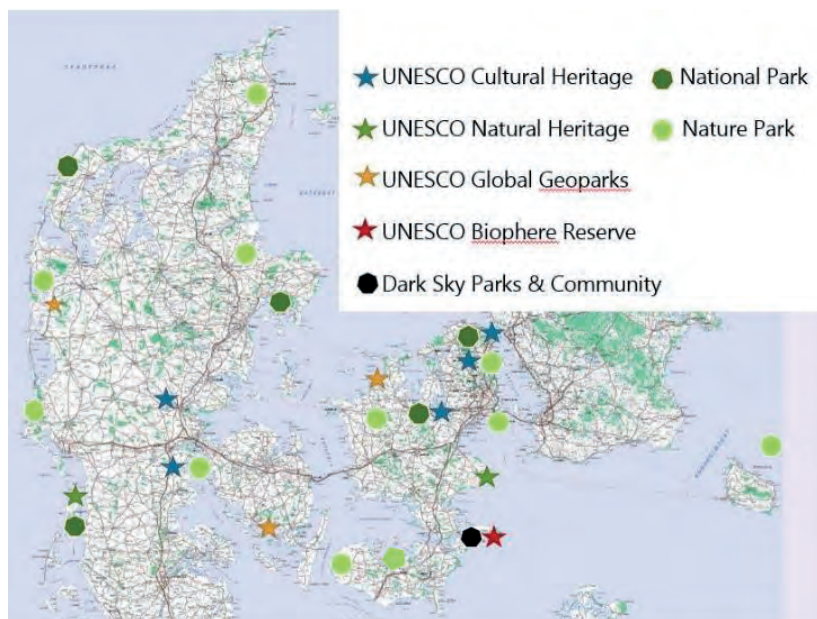
Vi har i samme periode som turismevæksten været vidner til en fremvækst af natur- og nationalparker, geoparker, UNESCO-, biosfære-områder m.m., og det er i fortsat udvikling. Det var Wilhelmudvalgets rapport fra 1991 som satte gang i en proces omkring etablering af nationalparker, vedtaget ved lov i 2007. Det blev dog en blevet meget lang og kompliceret proces at etablere en nationalpark, så undervejs introducerede Friluftsrådet den privatpolitiske ordning 'Danske Naturparker' der gjorde det lettere for lokale kræfter at komme i gang. Udviklingen i antallet af parker og sites ses i figur 3.



Figur 3 Udviklingen i antallet af parker og sites i Danmark 1993-2019.

Siden den første danske nationalpark blev etableret i Thy i 2008, er der på godt 10 år kommet 25 forskellige nye parker og UNESCO-lokaliteter: 5 nationalparker, 11 naturparker, 3 geoparker hvoraf én er UNESCO Global Geopark og de to andre i proces, 2 nye (i alt 5) UNESCO kulturel verdensarv, 2 UNESCO verdensnaturarv, 1 UNESCO Biosfære Reservat og 1 Dark Sky Park & Community. Der er opstået et helt nyt parksystem i Danmark, der samlet består af p.t. 28 parker og monumenter på hhv. regionalt, nationalt og internationalt niveau.

Tendensen er en fortsat stigning i antallet af parker, med flere naturparker i pipeline og forskellige typer parker på tentativ-listerne inden for UNESCO-kategorierne. De mange parker giver nye oplevelsesmuligheder og har et stigende antal besøgende og dette medfører et øget behov for formidlingsaktiviteter.



Kort over det danske parksystem 2019.

Med det nye parksystem, er der kommet nye oplevelsesmuligheder, som også berører bynære områder. Er det muligt at kanalisere en voksende turisme-strøm herud i kombination med by-turisme, og hvad skal der i så fald til? WoCos nye turismestrategi peger på afspredning af turister over større områder af hovedstaden: *Broaden the city's geography through stronger connections between experiences and break down barriers to increased mobility, thereby creating opportunities for visitors to discover and experience less known and alternative attractions.* (WoCo, 2019, p.7)

Afsæt i bynære parker



Bynærheden er særlig tydelig i Naturpark Amager (Foto: Susanne M. Harazuk)

Vi har i nærværende projekt taget denne udfordring op som afsæt for at prøve at sætte gang i økoturisme i Danmark. Vi bygger på, at vi har mindst 12 større parker, der ligger bynært, og hvor turismen i langt større grad kunne blive trukket ud til men helst på bæredygtige præmisser:

- Fire nationalparker ligger bynært: Nationalpark Skjoldungernes Land (Roskilde/ Lejre), Nationalpark Kongernes Nordsjælland (Hillerød/ Frederiksværk/ Helsingør), Nationalpark Vadehavet (Esbjerg) samt Nationalpark Mols Bjerge (Ebeltoft)
- Seks naturparker ligger bynært placeret: Naturpark Vesterhavet (Esbjerg), Naturpark Mølleåen (Farum), Naturpark Amager (Dragør/ Tårnby/ København), Naturpark Nakskov Fjord (Nakskov) og Naturpark Maribosøerne (Maribo) og Naturpark Lillebælt (Kolding, Middelfart og Fredericia)
- To Geoparker ligger bynært placeret: Geopark Odsherred (Nykøbing Sjælland) og den kommende Geopark Det Sydfynske Øhav (Svendborg)

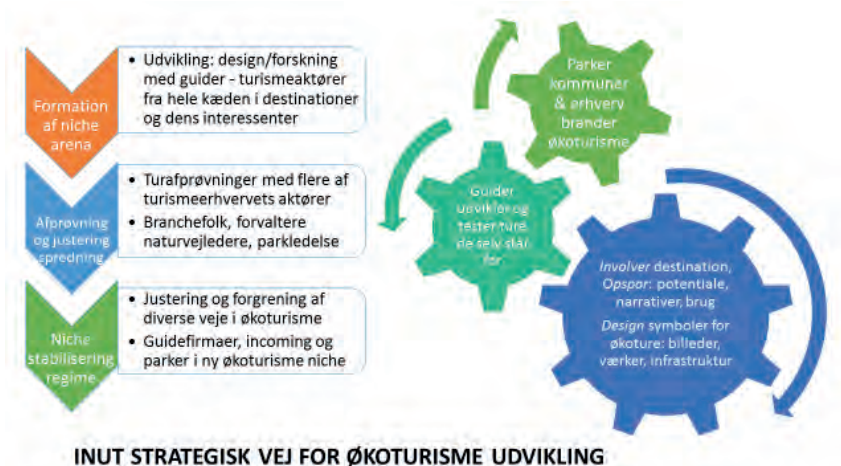
Bynærheden giver nogle nye muligheder både for en mere fokuseret og sammenhængende natur- og besøgsforvaltning i disse områder, og er oplagt afsæt for en form for lærende by- & naturturisme i tråd med turisternes udtrykte interesse for rent miljø og gode naturoplevelser i såvel natur som i by (VisitDenmark, 2019). Det er lige hvad begrebet økoturisme dækker over: en læring for turister om natur og bæredygtig adfærd serviceret gennem en bæredygtig turismebranche - vi kender det dog primært fra fjerne eksotiske paradisisområder som Galapagos-øerne.

Vi har derfor gennem et Innovationsfondsprojekt – Innovation og udvikling af bæredygtig bynær naturturisme – kastet os ud i at arbejde med to pilotprojekter i to bynære parker men med forskelligt opsæt i regulering og ressourcer: Nationalpark Skjoldungelandet og Naturpark Amager. Her har vi set på, hvordan disse parker kunne være modeller for en ny måde at opbygge forskellige faciliteter og formidlingsmuligheder for de besøgende, i relation til deres bynære omgivelser. Vi har til det formål udviklet en tilgang til at arbejde med bæredygtig økoturisme i og med parkerne i samarbejde med formidlings- og turismeerhvervene. Det har vi gjort ud fra forskellige baggrunds-undersøgelser såsom analyser af trends i turismen og guidning, en runde af parkbesøg, litteratur review og undersøgelser af, hvordan økoturisme og bæredygtighed andre steder har fanget an i Norden.

Vi har forsøgt at forstå, hvorfor der ikke er sket noget i Danmark på økoturisme området eller er seriøst satset på bæredygtig turisme. Indtil nu! Vi bygger også på den klare forudsætning at der i en del parker og blandt naturvejledere og guider allerede gennemføres en række ture og tiltag i natur og i by, der med lethed kunne kobles til en dansk økoturisme – altså vi kan lære en del af, hvad der sker i de mere etablerede parker som f.eks. Nationalpark Vadehavet, Thy eller Mols Bjerge. Her findes allerede en række tiltag i innovative naturguidninger og bæredygtig brug af naturen. Men igen, der har op til 2019 ikke været tale om en systematisk satsning på at udbrede økoturisme og påvirke turismen generelt til at være mere bæredygtig. Det er med dette sigte vi har prøvet at se på om en markedsbaseret forsknings- og udviklingsbaseret samarbejdstilgang kunne gøre et nyt strategisk forsøg på at forme en niche, efter at FN, EUROPARC, regeringer, Miljøstyrelsen eller turismebranchen ikke har lykkedes dermed i Danmark. Dermed skal vi også tage det forbehold at vi ikke kan overføre tilgangen til andre lande, hvor marked, regering og turisme er af en anden beskaffenhed.

Tilgangen

Projektet er inspireret af transitionsteori, og vi har været aktionsforskningsorienterede og tværfaglige i bestræbelserne på at gøde jorden for etableringen af en niche med hjælp af forskellige kræfter der normalt ikke samarbejder: vi har gjort forsøg, vi har designet med arkitekter, vi har efteruddannet guider, og vi har forsket sammen med en række aktører inden for både turismes og parkernes verden. Vi kan samle tilgangen i følgende figur og henviser til næste kapitel for en mere udførlig beskrivelse:



Figur 4 INUT projektets fremgangsmåde. Kilde: Holm & Kæe, 2017

I denne rapport bygger vi fremadrettet på en opsamling af projektets resultater, og håber vi kan inspirere turisme- aktører og parker, til at indgå nye samarbejder for disse former for tiltag.

Det gælder både:

1. Projektets strategiske greb om samarbejde og proces for at danne en markedsdygtig niche i bæredygtig, bynær økoturisme
2. Udvikling af værktøjer for parker og turismeaktører i konkret tiltag i økoturisme.

Denne rapport er således en opsamling af de erfaringer, gode eksempler og anbefalinger m.m., vi har gjort gennem hele INUT projektet, samt besøg i de mange forskellige parker. Vi formidler såvel de strategiske overvejelser og mere håndgribelige tiltag der gav succes – idet vi tænker rapporten som et redskab til erfaringsudveksling. Målgruppen er især parkers sekretariater og forvaltere, naturformidlere, guider og turismeerhverv, men vi håber også at kunne give inspiration til Jer, der arbejder på, at nye naturområder fremover vil udpeges som parker.

God læselyst!



Foto: Norron



Foto: Sofie Cold-Ravnkilde

Formål, metoder og målgruppe

Formål

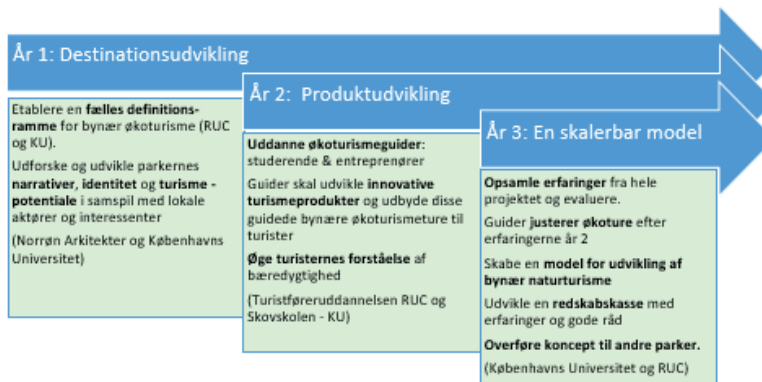
INUT-projektets overordnede formål er innovation og udvikling af bæredygtig bynær økoturisme med udgangspunkt i to konkrete parker.

Dette omfattede følgende delmål om at:

- Tilpasse økoturisme til danske forhold (kulturlandskab/bynært)
- Analysere parkernes identitet/narrativer, og skabe design der understøtter disse på en bæredygtig måde
- Udvikle læring/guidede økoturismeture for især udenlandske turister
- Opsamle erfaringer og udvikle en model og redskabskasse som kan hjælpe andre parker i gang med guidede økoturismeture.
- Konferenceindlæg, internationale publikationer m.m.

Denne rapport opsamler de væsentligste erfaringer fra INUT-projektet, som kan være til inspiration for andre danske natur- og nationalparker o.lign., der ønsker at udvikle guidede (bynære) økoturismeture i samarbejde med private turudbydere. I referencelisten er der henvisninger til uddybende delrapporter m.m. fra INUT-projektet.

Projektets indhold og analyser



Figur 5 INUT-projektets hovedindhold i det treårige forløb.

INUT projektet er bygget op i tre faglige arbejdsplaner. Den første arbejdsplan om ”Destinationsudvikling” løb af stablen i 2017 og blev primært varetaget af arkitektfirmaet Norrøn. De startede med at kortlægge pilotparkernes ressourcer, og stedlige identitet. Herfra udviklede de ét samlet narrativ til hver af de 2 parker, samt forslag til én attraktion, én overnatningsfacilitet og identitetgivende infrastruktur, der alle understøtter narrativet. Perspektiverne blev præsenteret for begge parkbestyrel-

ser i 2018, og Nationalpark Skjoldungelandet har taget positivt imod prospektet, særligt hvad angår infrastrukturen, medens det i Naturpark Amager særligt er narrativet, der er blevet aktiveret gennem anden arbejdsplanke ”produktudvikling”.

I den anden arbejdsplanke med titlen ”produktudvikling” gennemførte Turistføreruddannelsen på RUC et 10-ugers workshop forløb i foråret 2018 med deltagelse af 22 selvstændige certificerede turistførere og mikro-entreprenører, samt 25 studerende fra henholdsvis Turistføreruddannelsen på RUC, og Natur- og Kulturformidleruddannelsen på Skovskolen på KU. Som output blev der skabt 14+ innovative turprodukter og oplevelser i bæredygtig bynær naturturisme samt en række studenteropgaver på Natur- og Kulturformidleruddannelsen på KU. Produkterne er modnet på forskellige niveauer, men mindst 5 af turene har allerede kørt kommercielt og flere er undervejs. Samtidig har der været afledte effekter i form af en række nye kommercielle ture/produkter i de to parker, ligesom konceptet spreder sig til andre parker f.eks. Dyrehaven, Naturpark Lillebælt, og Nationalpark Kongernes Nordsjælland.

Tredje arbejdsplanke ”En skalerbar model” er den teoretiske og analytiske del af projektet, og bidrager også til de to første arbejdsplanke. Forskere fra RUC og KU har skabt et dynamisk videns- og teorigrundlag for de to første arbejdsplanke gennem publikationen *Definitionsramme for bæredygtig, bynær økoturisme* (Holm & Kaae 2017), der bl.a. blev brugt i som litteratur i workshopforløbet og fortsat anvendes på RUC og Skovskolens kurser. Her blev også gennemført et litteratur review over internationale erfaringer med bynær natur i guidning, hvad ved man om varige adfærdsændringer og læring under bæredygtig turisme, samt erfaringer med træk på guider i parkudvikling

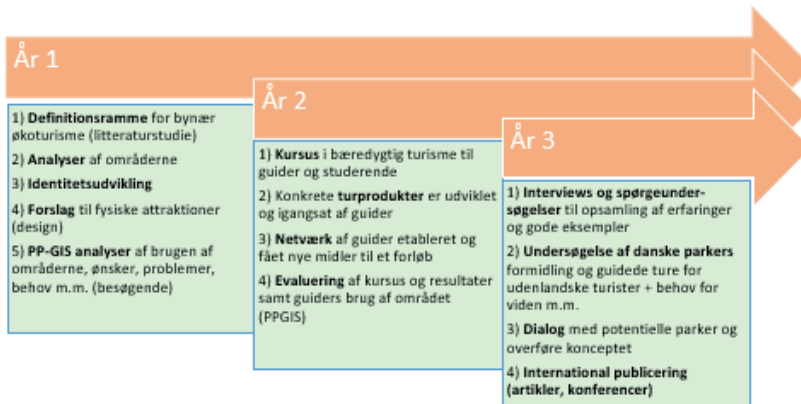
Bidraget til destinationsudviklingen i arbejdsplanke 1, bestod først og fremmest i at udvikle og indsamle PPGIS-data, hvor man kobler elektroniske kort og turisternes opførsel og præferencer i de to parker. Dette har sammen med definitionsrammen informeret destinationsudviklingen og produktudviklingen teoretisk set.

Endelig har arbejdsplanke 3 indsamlet data om selve INUTs gennemførsel. Det er sket gennem interviews af projektpartnere og guider, besøgsrunde i en række parker og desktop research om deres formidling, sammenstilling af projektets resultater med dets arbejdsprocesser, opgørelser over konkrete resultater, analyser af delrapporter (se bagerst for referenceliste) og to runder af PPGIS-baserede spørgeundersøgelser og kortlægninger blandt workshop-deltagere og turudbyderne i de to projektparker i hhv. 2018 og 2019. Vi har forelagt og diskuteret delresultater og den samlede rapport for alle parter i projektet.

Resultater af INUT-projektet er desuden blevet præsenteret på en række internationale konferencer, og publiceret i artikler i internationale tidsskrifter (og flere er på vej).

Metoder

Inut-projektet anvender en bred vifte af faglige tilgange og metoder (figur ___), såsom litteraturstudier, områdeundersøgelser, design, PP-GIS analyser, læringsforløb, turudvikling, interviews, spørge-skemaundersøgelser, samt observationer og erfaringsopsamlinger i case-områder og andre parker.



Figur 6 Metoder anvendt i INUT-projektet i de 3 år

Case områder

Projektet har arbejdet i to case områder: Nationalpark Skjoldungernes Land i og omkring Roskilde samt Naturpark Amager, der ligger nogle få kilometer fra Københavns centrum.



Figur 7 Fotos: Norrøn og Susanne Haraszuk. Caseområde 1 Nationalpark Skjoldungernes Land Indviet i 2015. Dækker landbrug, skov, enge og fjord i det kulturhistoriske landskab omkring Roskilde, Ljre og Roskilde Fjord. Området fortæller om Danmarks tilblivelseshistorie fra Vikingetiden og frem, samt omstillinger i landbrugets historie mod nutidens nye former for naturbaserede fødevarer og oplevelsestiltag.



Figur 8 Fotos: Sofie-Cold Ravnkilde og Norrøn. Caseområde 2 Naturpark Amager strækker sig fra København, over Tårnby til Dragør. Området er særligt bl.a. fordi store dele af parken ligger under havniveau, og kun holdes drænet ved hjælp af et symmetrisk kanalsystem. Området fortæller om menneskets formning af landskabet gennem de sidste 200 år, byrandens natur og kultur, samt sammenhængende natur med strandenge, birkeskov og vådområder i genforvildning.

Målgrupper

Målgruppen for nærværende rapport er primært parkforvaltere, planlæggere, guider, turudviklere, turisterhvervet og kommuner som arbejder med oplevelsesøkonomi i eksisterende eller planlagte parker i Danmark.

Turisterhvervets partnere INUT-projektet har samarbejdet med incoming-bureauer, turistfører-uddannelsen og selvstændige guider, som naturligt også er en målgruppe for rapporten. Men derud-over kan en række turismeorganisationer trække nyttig læring ud af rapporten, såsom VisitDenmark, Dansk Turismefremme, DMO'erne, Wonderful Copenhagen, Dansk Kyst- og Naturturisme, Dansk Erhvervs- og Mødeturisme, Det danske turismeforum (med Dansk Turismes Advisory Board), Danske Destinationer, HORESTA, Den Grønne Nøgle og GoGreenDK.

Baggrund

Behovet for økoturisme-udvikling og vores tilgang til bynær økoturisme

Vores arbejde med at etablere et afsæt for økoturisme i Danmark omkring byer i nærhed af natur- og nationalparker, bygger på den erkendelse som INUT projektets Definitionsramme for Bynær Økoturisme (Holm & Kaae, 2017) har udfoldet i detaljer: Målt på overnatninger er kyst- og naturturismen det største forretningsområde i dansk turisme: 72 pct., svarende til 37,5 mio. af samtlige 52,4 mio. registrerede overnatninger i Danmark, foretages af turister på kyst- og naturferie. De udenlandske overnatninger udgør 52 pct. heraf (Det Nationale Turismeforum, 2018), og forhold som rent miljø og natur går igen som anpriste reason to-go.

Men på trods heraf har der ikke hidtil været nogen vellykket national politik eller branchebaseret strategi for udvikling af økoturisme eller bæredygtig turisme – hverken med afsæt i landområder, parker eller byer i Danmark.

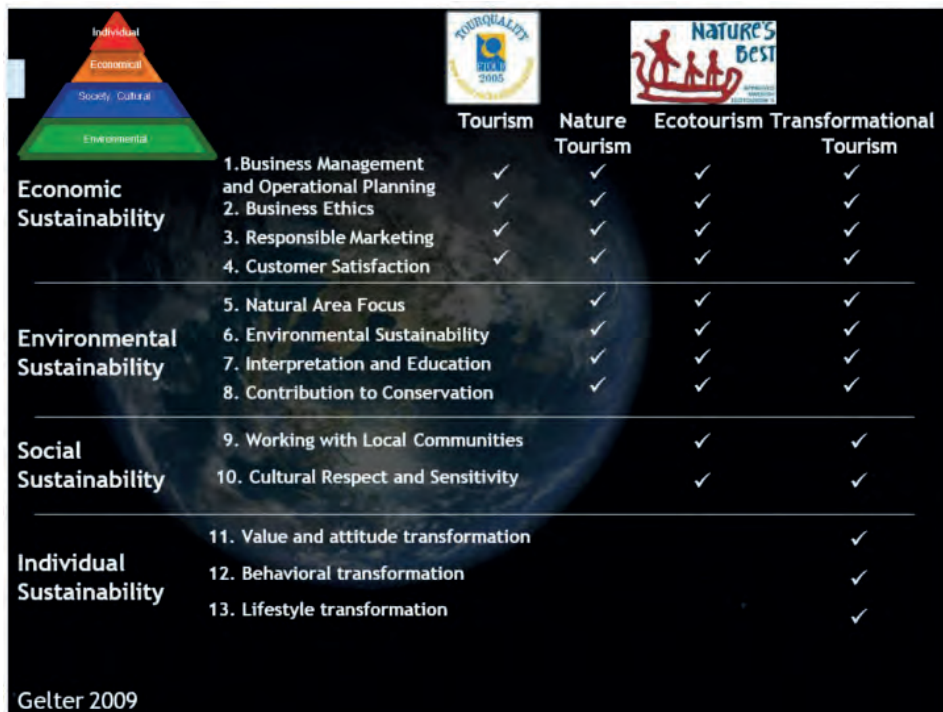
En lang række enkeltstående miljøtiltag i Hotel og Restaurationsbranchen, landbruget, samt enkelte kommuners og tidligere amters forsøg på at gøre turismen grøn har gennem tiderne set dagens lys, som fx Destination 21. Men det er ikke slået om i en bevægelse, vedholdende politisk regulering eller markedsudvikling. Der findes dog en række vellykkede tiltag som en mere bæredygtig turisme-udvikling kan bygge videre på som eksempelvis:

- *State of green* formidler miljøteknologier og bæredygtighed for erhvervsturister, og trækker på grønne førerpositioner inden for dansk energi, byggeri mm. og afholder erhvervsorienterede guidede ture ud til erhverv og anlæg for læring og salgs-promotion af bæredygtige teknologitiltag. *State of Green* fik markant fremgang siden COP15 i København i 2009.
- *Go Green CPH* er en kortlægning og markedsføring af bæredygtige produkter, services og områder i København og en række andre byer. De har haft en vis succes i at adressere det miljøorienterede segment af turister.
- *Green Key* er en dansk miljømærkning af overnatningssteder, der har bredt sig til 58 lande og nu er verdens største certificering inden for turisterhvervet.
- *Miljørigtige byggerier* med hoteller som Crown Plaza og Green Solution House.
- *Grønne campingpladser* som best practice på DK-Camps Miljøvenlige campingpladser eller Feddet Camping.

Der er dog netop i efteråret 2019 blevet lanceret nye initiativer, både inden for turismen og den statslige politik, som sigter mod at styrke bæredygtighed inden for turisme og natur.

Transformerende turisme

I INUT-projektet har vi ønsket at igangsætte en forandringsproces i turismen. Dette kan illustreres med nedenstående model/figur



Figur 9 Varianter af bæredygtighedsdimensionerne i forskellige former for turisme. Kilde Gelter, 2018.

Den 'klassiske' turisme har generelt kun fokus på økonomisk bæredygtighed (eller tiltag, der er en økonomisk gevinst). Naturturisme (turisme i naturområder) omfatter udover økonomisk bæredygtighed også at sikre en natur- og miljømæssig bæredygtighed. Økoturisme omfatter både økonomisk, miljømæssig og social bæredygtighed. Det, som Hansi Gelter tilføjer, er den transformative turisme (forandrende turisme), som ud over økonomisk, natur- og miljømæssig og social bæredygtighed også omfatter individuel bæredygtighed. Det angår hvordan turisme kan bidrage til at ændre vores værdier og holdninger, vores adfærd og livsstil til at blive mere bæredygtig (educating the traveler). De livsstilsændringer, der måtte komme ud af det, bidrager så igen til at skabe en efterspørgsel blandt turister for en mere bæredygtig turisme. Og hermed få denne niche til at blive større og mere etableret.

I INUT-projektet har denne forandringsproces haft stort fokus gennem først at skabe en øget læring og forståelse af bæredygtighed blandt guiderne og i de læringsmiljøer, som projektet har inddraget og gennem udvikling af guidede ture som derefter videreformidler og lærer turisterne om bæredygtighed på mange forskellige planer.

Forandringsprocesser (transitionsteori og - arenaer)

Men hvordan kan man skabe disse forandringer i turismen og folks måder at være turister på? Her tager INUT-projektet afsæt i den veletablerede transitionsteori, der i EU og en række lande anvendes til undersøgelser og understøttelse af bæredygtig omstilling (for en introduktion se Holm et.al. 2014). Vi har til transformativ turisme lagt endnu en dimension på: gode arbejdsforhold og uddannelser for guider.



Figur 10 Forenklet model af transitionsteori ift niche og regimer i turismen

Den forenkledede udgave af transitionsteori (figur 10) indeholder to niveauer, der påvirker turismens eksisterende praksis eller 'regime' = kultur, normer, regler, infrastruktur og organisering af turismesektoren. Oppefra er der et pres og nedefra i nicher kan der også komme et pres.

Oppefra fra rammevilkårene forekommer en række samfundsmæssige, politisk-kulturelle og teknologiske forandringer, som påvirker turismens etablerede praksis som fx økonomiske konjunkturer, nye indkomstgrupper der rejser i nye rejsemønstre, en stigning i flyturismen, ITC, krig og uro der flytter turisme fra etablerede til nye områder, politisk regulering der søger at begrænse etc. Hertil kan man tilføje forandringer i natur- og miljø med klima- og biodiversitetskrise, men også udviklingen af et differentieret parksystem. Lige nu er der med klimaforandringerne, nye politiske dagsordner om øget bæredygtighed, FNs 17 Verdensmål m.m. skabt et samfundsmæssigt pres på, at også turismen foretager en omstilling af eksisterende praksis til en ny mere bæredygtig praksis i turismen.

Nedefra, forsøger entreprenante aktører, ildsjæle eller forsknings- og udviklingstiltag som INUT-projektet at sætte gang i en nicheinnovation, der skaber grobund for nye turismeoplevelser, nye samarbejder på tværs af eksisterende opdelinger, nye lærende former for turisme osv. I INUT projektet i form af forsøg på at skabe bynære økoturisme som oplevesprofukt og organisering. Dette vil forhåbentlig også bidrage til, at der opstår en ny praksis i den etablerede turisme. Med andre ord: en ny niche i økoturisme med afsæt i danske parker og med kobling til byer, vil kunne sætte skub i en ny form for turisme, som med tiden vil kunne smitte af på den samlede turismestrøm og -kultur i Danmark!

Man hvordan sætter man skub i denne omstilling? Vi arbejder i INUT med etablering af en transitionsarena af aktører i dele af turismekæden sammen med parkrepræsentanter. En transitionsarena er et sted for samling af nye aktørkonstellationer, der eksperimenter med lærende økoturisme og parkudvikling.

Målet er dannelse af en egentlig markeds niche for økoturisme, som turisme-branchen og serviceindustrien og parker vil kunne agere med. Konkret med afsæt i de to destinationer som bynære parker og by som testområde for turistguidningens afprøvning og destinationens oplevelsesøkonomiske udvikling. Heri indgik forestillinger om behovet for at arbejde med stedsidentitet; altså aflæsning af landskabets geografiske og kulturhistoriske sammensætning og udvikling til opsporing af samlende *narrativer* = stedbundne fortællinger der rummer stedernes natur-kultur profil. Men til stedsidentitet fandt vi også behov for at arbejde med nye fysiske installationer som ansporing af besøgende for at komme derud og som aktivering af centrale dele af destinationens aktører.

Turismens lokale interessenter blev involveret i en sådan transitionsarena, bestående af 100+ personer bestående af guide/entreprenører, studerende, sociale-/livstilsentreprenører i og omkring parkerne, parkledelse, incoming bureauer (turoperatører), DMO'er (destination management organisationer), lokale oplevelsescentre, naturvejledere, forskere og arkitekter. Guiderne blev klædt på i en workshop række til at forstå turudvikling i økoturisme i parkerne og deres omgivelser. Efter guiderne selvstændige udvikling af pilot ture med træk på narrativerne, stedshistorie og hverdagskultur forestod de også planlægning af ruter og logistik gennem landskabet og byen. Hertil kom kommerciel testning i form af prøveture med turister, med efterfølgende evaluering af centrale brancheaktører i løvernes hule. Efter justering af turene skulle de succesrige udfald bearbejdes for at blive indoptaget i planer for guidede ture, for de selvstændige guider og til anvendelse i parkernes portefølje.

For at dette projekt ikke blot skal blive til et enkelt forsøg, arbejder vi på at gøre en begyndende nichedannelse til en forandrende del af turismeregimet.

Nærværende rapport er også et udtryk for dette. Turismeregimet er den gældende form for turismepraksis i guidning, logistik, service og mobilitet vi har her og nu. Vi forsøger på at påvirke dette regime gennem involvering af flere natur- og nationalparker gennem spredning af ideerne i turismesektoren. Dermed har vi sigtet på at involvere et tværgående og nyt form for netværk mellem park-, turisme-, arkitekt- og forskningsverdenen i dannelse af eksperimenter. Eksperimenter i samarbejde om at udvikle kommercielle nicher, der igen skal bearbejdes for at blive spredt til regimet af oplevelsesprodukter i turismesektoren og parkerne.



FN's 17 Verdensmål blev inddraget i de guidedeture (Foto: Susanne Haraszuk)



Foto: Susanne M. Haraszuk

Strategi og værktøj

I det følgende tager vi afsæt i de kredse i turismeerhvervet og det danske parksystem, der ønsker stedudvikling for at øge turismen i naturområder og især bynære sådanne på en bæredygtig måde. Det er dermed et muligt interesseområde for kommuner og destinationsselskaber, DMO'erne, som også vil øge staycation og turismeudvikling på bæredygtig vis. Vi tager afsæt i INUT projektets strategiske tilgang med at bygge en niche i økoturisme op i bynære naturområder sammen med destinationernes interessenter. Det er etableret på baggrund af et samarbejde mellem turismebranchen og parksystemet. Vi gennemgår kort vores anbefalede strategiske tilgang og derefter mere udførligt nogle af de redskaber, som vi har brugt med succes. Dernæst gennemgår vi de tiltag vi har lært kunne være fordelagtige at bruge inhenet fra rundrejse hos andre steder og parker. Redskaberne er ikke afhængige af hinanden, så man kan benytte sig af et eller flere af dem i arbejdet med økoturisme i små skridt. De små skridt vil vi nemlig på baggrund af erfaringer fra INUT-projektet vil anbefale til andre, der gerne vil styrke bæredygtighed i parkerne og udvikle guidede økoturismeture.

Strategi

De trin, vi anbefaler, bygger altså grundlæggende på den strategiske tilgang og de processer, vi har præsenteret i det foregående, som led i etableringen af en niche for bynær økoturisme. Her anbefaler vi jer der ønsker at følge en sådan strategi at se på denne fremgangsmåde.:



Figur 11 INUT projektets forslag til fremgangsmåde i strategisk udviklingsarbejde med økoturisme

De 7 strategisk trin for destinationsbaseret udvikling af økoturisme:

- Trin 1. En god tid til at forberede reel borgerinddragelse og træk på lokale NGO'er giver adgang til et levende kulturmiljø, der har hverdagsviden om stedet, kulturen og naturen. Her er det klogt først at skabe fora, for at borgergrupper har et sted at bibringe deres stemmer. Hvis man ikke har det i forvejen, så kan man lave undersøgelser af borgernes stedsopfattelse, tilknytning til lokalområdet og ønsker til oplevelser eller serviceydelser.
- Trin 2. Sørg for tidligt at identificere hvilke centrale spillere I vil samarbejde med, hvilke roller de skal have efor at få et overblik og strategisk afsæt. Der skal være nogle, der aktuelt repræsenterer området og destinationen, og som i fremtiden vil kunne være interessenter, serviceproviders og investorer, der støtter bynær økoturisme. Hvem af disse ville kunne trække og gøre en forskel på hver sit område eller sammen?
- Trin 3. Hvad er det mest relevante materiale om områderne I som projektere på forhånd ser som centrale for stedsanalyse, udvikling m.m.? Man kan lade det være bindende, at det som minimum er noget alle skal forholde sig til, så partnere, interessenter, konsulenter mm. naturligt vil bygge herpå.
- Trin 4. Det har vist sig meget vigtigt at udforme et dokument med de rammekrav steds- og turismeudviklingen skal overholde (regler, love og traditioner for området). Måske skal der søges dispensation eller justeres i traditioner, men det skal forberedes grundigt.
- Trin 5. Involvering af uafhængige aktører som NGO'ere, forskere eller konsulenter kan hjælpe Jer med at sætte de langsigtede rammer for udformning af by & naturpark-indsatser for bæredygtig turisme. Derefter kan man have mere sikkerhed for at turismesektoren og andre interessenter får den medindflydelse, der flugter den ønskede retning.
- Trin 6. I denne type proces kan det på dette trin være vigtigt at have en kommerciel spiller med som designer/arkitekt, der formår at skabe forbindelse mellem stedernes historie, landskaber og dynamikker. De kan give form, billeder, narrativer og identitetsoversigt over stederne, som kan generere idéer til prospekter, markedsføring, samlet branding etc.
- Trin 7. Ved at indgå bindende samarbejder med turudviklere der ev.t får efteruddannelse i økoturisme, vil man kunne lade disse aktører selv udvikle ture i by og park. Dertil skal man skabe netværk mellem guider, designere og arkitekter for at sikre, at der opstår praksisfællesskaber omkring kulturformidling, narrativer og destinationsområder for turismens udvikling.

Vi bygger i det følgende vores anbefalinger til brug af diverse værktøj op om de to spor af aktørkredse: parkerne og turismebranchen. Parkerne vil være de mest relevante at etablere netværk og tiltag sammen med i parkernes egne områder, mens turismebranchen vil være mest oplagt at samarbejde med i de parknære byområder; de blågrønne kiler og andre byområder med betydning for lærende turisme om byens vekselvirkning med naturen.

Anbefalinger til værktøj

På baggrund af de forskellige dele af INUT-projektet har vi udviklet en række anbefalinger til, hvor-dan parkerne og turismesektoren kan styrke bæredygtighed og deres formidling til de besøgende. Vi har særligt fokus på udvikling af guidede økoturismeture som lærende element til at ændre holdninger og handlinger mod mere bæredygtig praksis. Her under oplystes 10 indsatsområder i en oversigtlig form, hvorefter der til hvert indsatsområde peges på en række værktøjer til hhv. parkerne og turisme-branchen.

De 10 anbefalede indsatsområder for parker og turismeerhverv

1. Indarbejdelse af bæredygtighed i parkernes og turismesektorens grundlag og mål.

A For parkernes vedkommende: i de kriterier og lovgivning, som parkerne er udpeget ud fra, i parkplaner og andre strategiske og forvaltningsmæssige dokumenter, som parkens aktiviteter og drift baserer sig på. Det gælder også formidlingsplaner, hvor bæredygtighed bør blive synlig for de besøgende.

B For turismesektorens vedkommende – ikke blot som et markedsføringskoncept men som et værdigrundlag, hvor turistsektorens kæde - fra transport over destination, service og oplevelser - aktivt tager ansvar i den grønne omstilling.

2. Identificering af parkens og byens særlige identitet ift. bæredygtighed. Det angår at kortlægge den nærliggende bys særlige identitet ift. samspil med omkringliggende økosystemer. Dertil skal man analysere parkens biologiske og kulturelle historie og økosystemer. Det tydeliggør og italesætter parkens og byens kombinerede unikke identitet og hvad der adskiller by & park fra de mange andre byer og parker, der ligger længere fra hinanden.

3. Udvikling af identitetsskabende infrastruktur for besøgende, som kan understøtte byens og parkens særlige identitet gennem fx ikonisk arkitektur, portaler eller sluser mellem by og natur og lignende, der synliggør og formidler parkens iboende fortællinger knyttet til byen. Ligeledes kan certificeringer af fx stier eller bæredygtigt byggeri være med til at skabe en særlig identitet i nogle af parkerne og deres bymiljøer. Identitetsskabende infrastruktur er ikke en forudsætning for udvikling af guidede økoturismeture, men kan bidrage til disse.

4. Skabelse af samarbejder, partnerskaber og netværk. Det gælder både de lokale aktører, men også bredere uden for området, nationalt og internationalt. Etablering af et forum på tværs af de mange parker i det danske parksystem til erfaringsudveksling og samarbejde - specielt for de bynære parkers vedkommende. For turudbydere er det især deltagelse i formidlingspartnerskaber med parkerne og relevante turismeaktører, med mulighed for at blive certificerede formidlingspartnere i parken og bruge parkens logo. Herved supplerer de private turudbydere den offentlige naturvejledning i by og park og kan lave guidede ture til fx udenlandske turister og andre målgrupper. Udenlandske økoturismeforeninger og certificeringer af økoturismeture kan være inspiration for danske parker.

5. **Undersøgelser af besøgende og potentielle målgrupper.** Mens turismebranchen er stærk på brugerundersøgelser og segment analyser, laver meget få af parkerne nogen form for brugerundersøgelser. Men disse kan indsamle vigtig viden om de besøgendes brugsmønstre, ønsker og behov m.m. som kan bruges i parkforvaltning og -planlægning. PPGIS-analyser giver rummelig indsigt og tællere kan måle besøgstal over tid på udvalgte lokaliteter. Turismen er derimod meget optaget af at undersøge deres kunder, og viden om turisterne i området. Målgruppeanalyser m.m. kan bidrage til indsigt i både de nuværende og potentielle besøgende – eksempelvis om grupper med særlig interesse i natur og bæredygtighed.
6. **Udvikling af guidede økoturismeture.** Ture med fokus på læring og bæredygtighed spirer frem flere steder, men kan udvikles meget mere, så de også bidrager til at ændre de besøgendes holdninger og handlinger efterfølgende. Især de udenlandske turister har ikke adgang til ret mange guidede ture fra byerne og ud i parkerne på sprog, de forstår, som det er tilfældet i guidning indenfor byerne. Her er en niche, som har stor tilstrømning i de få parker, der har guidede ture på engelsk og tysk m.m. og som et samarbejde ml. byens turismesektor og parkens besøgsvirksomhed oplagt kan tage fat på.
7. **Lancering af fælles bookingportal for guidede ture.** En portal kan synliggøre de mange ture og oplevelser i parkerne og bystrøgene for de besøgende og gøre det let at booke og evt. betale. Det understøtter og synliggør de mange små formidlingspartnere, der har begrænsede ressourcer til markedsføring. Samarbejde med turistkontoret kan lette arbejdet med at holde styr på opdateringer af turudbud, deltagertal og økonomi m.m.
8. **Uddannelse og efteruddannelse af økoturisme-guider m.fl.** INUT-projektet har udviklet kurser omkring bæredygtighed og det er nu en integreret del af både undervisningen på RUC og Skovskolen. Parkernes certificerede partnerskaber har ofte kurser for bl.a. deres formidlingspartnere og her kan moduler om bæredygtighed og økoturisme være relevant at inddrage. Det bidrager til økoturismens mål om også at uddanne lokalområdets aktører og det bliver herigennem efterfølgende integreret i parkens og byens aktiviteter samt i formidlingen til besøgende. Ligeledes kan netværk med andre guider styrke udviklingen af bæredygtige økoturismeture. Både Sverige, Norge og Island har økoturismeforeninger og certificerede økoturismeture og –operatører og dette kunne evt. tænkes etableret i Danmark i et langsigtet perspektiv.
9. **At forandre holdninger og adfærd.** 'Educating the traveler' er centralt i økoturisme og her er det vigtigt at sikre, at byernes og parkernes formidling bl.a. i de guidede ture er udformet, så indholdet og formidlingsformen bidrager til gode, positive og lærerige oplevelser. Oplevelser som de besøgende husker og som bidrager til ændringer i holdning og adfærd hen mod øget bæredygtighed også i hverdagen og rejseadfærden. Også skriftlig information fx code of conduct kan bidrage.
10. **Effektmåling og evaluering.** I INUT-projektet har vi evalueret guidernes erfaringer med kursusforløbet, turudviklingen og gennemførelsen af turene . Det er gjort for bl.a. at vurdere effekten - fx om de har øget deres viden, omfanget af turudvikling og gennemførte ture, samt oplevede udfordringer, interesse for samarbejder m.m. Dette er sket gennem to spørgeskemaundersøgelser til turudbyderne i hhv. 2018 og 2019, inkl. en geografisk kortlægning. De nye indikatorer for bæredygtig turisme, som vi nævner senere, vil ligeledes kunne bidrage til at måle forskellige aspekter af bæredygtighed over tid.

1. Indarbejdelse af bæredygtighed i parkernes og turismesektorens grundlag og mål

Parkerne og bæredygtighedsmål

Et første skridt kan være at vurdere parkens indhold og nuværende 'match' i forhold til bæredygtighed og økoturisme. Er bæredygtighed reelt en del af parkens DNA? Eller findes der spredte tiltag, der støtter op om øget bæredygtighed, som måske kunne samles og suppleres?

Er bæredygtighed skrevet ind i parkens grundlag fx i de kriterier og lovgivning, som parkerne er udpeget ud fra? Eller i parkplaner og andre strategiske og forvaltningsmæssige dokumenter, som parkens aktiviteter og drift baserer sig på? En del af parkerne er udpeget før bæredygtighedens anden bølge kom på dagsordenen i samfundet (den første var i 1990-95). I den første runde af nationalparklovgivningen ier der heller intet kriterie om bæredygtighed. Tilsvarende er der ingen kriterier for bæredygtighed i de private regleværk for naturparker. Det kunne være relevant at få integreret bæredygtighed og de 17 verdensmål i parkernes lovgivning og udpegningskriterier, som også UNESCO har fokus på.

Men bæredygtighed er ikke i konflikt med de minimumskriterier, som parkerne formelt skal opfylde, og således begynder bæredygtighed i stigende grad at blive integreret i fx 2. generations parkplaner m.m., hvor fx nationalpark Vadehavet er et fint eksempel. Det gælder også formidlingsplaner hvor bæredygtighed også bør blive synlig for de besøgende. .

Bæredygtighed af stigende betydning i parkernes forvaltning og formidling

Parkerne forvalter områder af særlig høj natur- og kulturkvalitet og selv om ordet bæredygtighed ikke stod i opdraget til fx nationalparkerne, kan vi se, at det er højt på agendaen især i udformningen af den seneste generation af parkplaner.

Bæredygtighed og FNs 17 verdensmål er nu igen (2017-2020) kommet på agendaen i hele samfundet, ligesom der er målsætninger om at reducere udledninger af CO2 og andre drivhusgasser med 70 pct. inden 2030 pga. klimakrisen. Der er en revision af nationalparklovgivningen undervejs og det kunne tænkes at bæredygtighed og de 17 verdensmål vil blive tænkt ind her.

Parkerne har dog generelt på det seneste et stort og stigende fokus på bæredygtighed både i forvaltningen og i formidlingen af parkernes særlige natur og kultur



De 17 verdensmål indgår direkte i udstillingerne og dialog med de besøgende i Vadehavscenteret i Nationalpark Vadehavet (Foto: Berit C. Kaae 2019).

De parker, der allerede er kommet langt med at udfolde bæredygtighed i formidlingen, kan være en stor inspiration for andre parker og guider, der kan lære af parkernes erfaringer og kompetencer.

Parkernes nuværende arbejde med økoturisme

Som parkbestyrelse eller parkråd udvikler man parkplaner for at indfri forskellige mål og for at adressere forskellige interesser i og omkring parkerne. Det vil i den forbindelse være oplagt at gøre sig overvejelser om hvilken form for besøgspraksis og turisme, man godt vil udvikle. I nogle parker fx Nationalpark Vadehavet, er bæredygtighed nævnt som både generelt værdigrundlag for parkplaner og for de tiltag der laves for bl.a. besøgende.

Redskab: EUROPARC certificering

Hvis der forekommer en bred og velfunderet interesse i at inkludere bæredygtig tilgange overalt i parkadministration, kommunikation og besøgsforvaltning kan en park tilslutte sig EUROPARC charteret for bæredygtig turisme i beskyttede områder fra 2001 og blive medlem af klubben af over 106 certificerede parker (se <https://www.europarc.org/sustainable-tourism/>).

EUROPARC er paraplyorganisation for Europas naturområder og har formuleret en række kvalitetsmærker, bl.a. et Charter for bæredygtig udvikling af turisme i beskyttede områder. Her forekommer en række trin og initiativer som man er anvist til at følge og der er den fordel at man kan certificeres som EUROPARC og derigennem brande sig på bæredygtighed.

I Danmark har Naturpark Maribosøerne været medlem i en årrække, man er fortsat medlem af EUROPARC men certificeringen som bæredygtig Naturpark blev ikke gentaget for en ny periode, da omkostningerne hertil blev set som for store, og ikke synes at stå mål med udbyttet. Men følg ovennævnte reference for at se hvordan en handleplan kan bygges op i tråd med en sådan systematisk tilgang. Man kan måske anføre at det gælder for mærkningsordninger at de har kun en markedseffekt hvis der er en efterspørgsel, og vi har i Danmark endnu ikke har set en bevægelse for og med parker der for alvor går ind en bæredygtighedsstrategi. Men det kan meget vel komme!

Bæredygtighedens indarbejdelse i turismesektoren

Ligeledes skal bæredygtighed ind som et grundlag i turismesektoren – ikke blot som et markedsføringskoncept, men som et værdigrundlag, hvor sektoren fra transport over destination, service og oplevelser aktivt tager ansvar i den grønne omstilling. Bæredygtighed var ikke på turismens dagsorden da INUT-projektet startede i 2017, men er ved projektets afslutning i foråret 2020 kommet til offentlighedens bevågenhed, hvor nye initiativer er sat i værk. Det skyldes antagelig et ændret politisk fokus på grøn omstilling i erhvervsliv og S-regeringen af 2019 med 70 pct. reduktion af CO2 udledninger inden 2030. Men som også nævnt ovenfor er der begyndende røster om overturisme i København, som også spiller ind, ligesom den opmærksomhed FN's 17 verdensmål har fået i offentligheden.

Vi ser det således afspejlet i VisitDenmark's analyse af turisme og bæredygtighed fra 2019, hvor de internationale dagsordener udgør et pres oppefra og turisterne udgør et vist forventningspres nedefra.

Opsummering

Den globale dagsorden

- FN's 17 verdensmål har sat scenen for den bæredygtige udvikling frem mod 2030. Særligt fem af de 17 verdensmål har relevans for trusmen
- FN's turismeorganisation (UNWTO) anbefaler, at der i arbejdet med bæredygtig turisme fokuseres på både de økonomiske, miljømæssige og sociale aspekter.

Monitorering af bæredygtig turisme

- European Travel Commission (ETC) arbejder hen mod et fælles sæt af internationale indikatorer, som muliggør en sammenligning af den bæredygtige udvikling på tværs af lande.

Aktuelle analyser om bæredygtighed i dansk turisme

- Mellem 20 pct. og 38 pct. af befolkningerne i Tyskland, Norge, Sverige og Storbritannien

En opsummering af hovedpunkterne i VisitDenmarks temaanalyse af turisme og bæredygtighed 2019.

Link: https://em.dk/media/13359/statusanalyse_november_2019_final-tilgangelig.pdf

En række faktorer i det danske samfund og internationalt har igang-sat en vis form for søgning efter omstilling oppefra af turismens praksis hen mod større bæredygtighed. Dette var ikke til at forudse ved igangsættelsen af INUT-projektet, men spiller understøtter udviklingen og vi har stadig til gode at se at turismeregimet reelt tager det til sig; her vil nicheopbygning nedefra kunne styrke udviklingen. De generelle trends bidrager således til at understøtte en omstillingsproces i turismens praksis hen mod øget bæredygtighed. Det vil være en ny åbning for aktører, der vil forme en niche i økoturisme nedefra.

Men lad os se på, hvad der aktuelt foregår i turismebranchen - for en historisk oversigt henviser vi til vores analyse i Holm & Kaae, 2017.

Fra Skåne har vi set en udmelding om turismens bæredygtighed som løftestang for en region og hvordan man tager fat om økoturismens fokus på gæstens læring.

Tourism in Skåne vil håndtere turisme som helhed, som et redskab for samfundsopbygning, og se turisme som en vigtig del af løsningen på en bæredygtig fremtid. Det mener i hvert fald Tourism in Skåne, der med en fælles indsats vil få turismen i regionen til at bidrage til en højere livskvalitet for både besøgende og beboere.

Vi taler normalt om værtsskab som fokuserer på, hvad destinationen skal leve op til for krav fra besøgende. Men her deler vi ansvaret med dem, der kommer her." [...] "Mange mennesker ønsker at lære om det sted, de besøger. Opleve svensk natur, mad og kultur på en ansvarlig og bæredygtig måde, men de har brug for viden og forudsætningerne for at gøre det på en ansvarlig måde." Vi ved, at mange besøgende ønsker at opleve det ægte og deltage i den lokale tradition. Vi kan i Tourism in Skåne drive arbejdet med at udvikle produkter, der gør dette muligt, og til dels sikre, at det tiltrækkes international opmærksomhed gennem vores salgsfremmende arbejde." Eksempler på det arbejde er aktiviteter med guider i naturen, der underviser i, hvordan man minimerer miljøpåvirkningen, eller endda gør en indsats, der fremmer biodiversitet. En anden aktivitet for gæsterne kan være at deltage i madlavning, hvor de lærer om råvarer og plukker spiselig mad i naturen på samme tid.

Fra <https://www.turisme.nu/turism-in-skaane-turisme-skal-bidrage-til-en-baeredygtig-fremtid/> hentet 28.4.2020

Horesta (hotel-, restaurant- og turisterhvervets organisation) har netop lanceret en ny dansk bæredygtighedsstrategi "SusDANEable for the Future" med seks fokusområder, hvor erhvervet og det offentlige kan forstærke indsatsen: "mindre forbrug", "mere grøn energi", "mindre madspild, affald og plast", "mere bæredygtig mad" og "mere klimavenlig transport".

Engagementet er stort, men om målet kan nås om ligefrem at gøre Danmark til 'verdensmester i bæredygtig turisme', vil tiden vise.

Bæredygtig turisme er længere fremme på dagsordenen i andre dele af verden. Global Destination Sustainability Index (GDX Index) rangordner hvert år 50 byer fra hele verden efter deres præstation på forskellige parametre inden for bæredygtighed. GDS-Index er et samarbejde mellem forskellige organer (CCA, ICCAs Scandinavian Chapter, IMEX, ECM og MCI Group). Indekset undersøger, vurderer og forbedrer strategien for bæredygtighed og ydeevnen for turistdestinationer inden for møde-, event- og konferencesektoren. Formålet er at engagere og inspirere destinationer til at blive mere bæredygtige steder at besøge. Både i 2018 og 2019 ligger København på en andenplads (efter Göteborg) og Aalborg er rykket fra 18. op på 5. pladsen i 2019.

Det Nationale Turisforum (November 2019) har i en Statusanalyse af turismens udvikling og konkurrenceevne et helt kapitel dedikeret til en temaanalyse om turisme og bæredygtighed. Her er fokus især på fremvæksten af indikatorer for evalueringen af bæredygtighed – indikatorer som vil kunne påvirke turismebranchen på sigt. Vi gennemgår det i punkt 4.

2. Identificering af parkens og byens særlige identitet i forhold til bæredygtighed

Analysen af parkernes indhold og potentialer

Hvad er det, som tegner parkens unikke identitet? Og hvilke narrativer knytter sig til denne, som parkens formidling bør løfte frem?

Et første skridt er at overveje, hvor i parken der allerede findes potentialer og realiserede praksisser i f.eks. naturguidning som kan understøtte udvikling af økoturisme. Er der oplagte besøgsmaal med interesse for natur- og miljøinteresserede, herunder steder hvor byens vekselvirkning med naturen står frem som læringsgrundlag i økoturisme? Alle potentialer er vigtige, for de vil også kunne være afsæt for at rekruttere lokale aktører, der har lod og del deri.

Brug dernæst tid på at etablere et overblik over parkområdet og nærliggende byområder, korridorer og kiler for at identificere særegenheder i området. Gør det i termer, der ikke kun er historiske, biologiske eller landskabsbaserede, men også bygger på borgernes stemmer - dem der bruger og bor i området. Borgerne viser den grundlæggende hverdagskultur og naturbenyttelse og borgerne ved, hvad der mangler, eller kunne indpasses og er dem der skal "huse" turisterne. Det er til stor gavn herefter at samle eksterne kræfter til en videre analyse - arkitekter eller landskabsarkitekter - for at få kondenseret de mange borgerstemmer og sat nye vinkler på de lokale landskaber og besøgsfaciliteter m.m. i parkerne. Det kan give løft til udvikling af lokale sammenfattende narrativer, der italesætter parkens unikke identitet i forhold til andre områder og parker.




En park og nærliggende by behøver ikke at være af en bestemt natur- og miljøkvalitet for at kunne være afsæt for økoturisme udvikling. Det vigtige er få dannet et første afsæt for at afsøge hvor og hvad, der kunne være genstand for lærende guidning, hvor turister særligt ville kunne få inspiration og indsigt i natur eller tiltag, der skal gøre området mere miljøvenligt og støtte biodiversitet. Dernæst er det vigtigt at identificere hvordan by og park spiller sammen i blågrønne korridorer, i flora og fauna spredning, i klima og hvordan borgerne bruger naturen. Men også vigtigt at forstå det eksisterende naturtryk fra bebyggelser, trafik mm., hvilken service naturen giver lokalområdet og by og hvor miljøadfærd står i dag. Dels for at optimere og dels for at danne afsæt for guiders lærende oplevelsestiltag. Altså som guide i økoturisme behøver man ikke kun guide derhen hvor natur og kultur er i harmoni, for der er læring at hente i de historiske tiltag på stedet og den kulturelt påvirkede biologiske udvikling.



Foto: Norrøn

Identitet og narrativer

I INUT-projektet har Norrøn Arkitekter arbejdet med analyser af de to pilotparker og lavet forsøg på at indramme stedernes identitet/kondenseret i narrativer. Se således f.eks. nedenstående:

NARRATIV				STRATEGISK NIVEAU
OMRÅDER	FJORDEN 	JØRDEN 		
ANBEFALINGER	INFRASTRUKTUR <ul style="list-style-type: none"> • Arbejd med to centrale ruter i parken • Udvikl Fjordstien som fjordens sti • Udvikl Skjoldungestien som jordens sti • Skab infrastrukturelle knudepunkter, der knytter sig til de to stier • Udnyt eksisterende havne, stationer og kikker 	FACILITETER <ul style="list-style-type: none"> • Skab bedre overnatning uden for byerne • Brug eksisterende herregårde og gårde • Skab overnatning, der er inspireret af narrativet • Udbyg friluftsfaciliteter langs Fjordstien og Skjoldungestien • Understøt et bilat og et grønt friluftsliv 	ATTRAKTIONER <ul style="list-style-type: none"> • Styrk eksisterende attraktioner • Skab oplevelsescentrum i Roskilde og Lejre • Udvikl Vikingeskibsmuseet som fjordens attraktion • Udvikl Sagnlandet Lejre som jordens attraktion 	KONKRET NIVEAU
PROJEKTER	Fjordens pælsæder - blå formidlingspunkter langs fjordstien	Kongshallen - overnatning på Selsø Herregård	Den Blå Ringborg - Gentænkning af Vikingeskibsmuseet	

Identitet, narrativer og ideer til tiltag i National park Skjoldungernes Land – et sagn i live. Norrøn (2018)

3. Udvikling af identitetsskabende infrastruktur

Udvikling af identitetsskabende infrastruktur for besøgende, kan understøtte parkens og byens særlige identitet gennem fx ikonisk arkitektur o. lign., der synliggør og formidler parkens og byens iboende fortællinger. Ligeledes kan certificeringer af fx stier eller bæredygtigt byggeri være med til at skabe en særlig identitet i nogle af parkerne. Identitetsskabende infrastruktur er ikke en forudsætning for udvikling af guidede økoturismeture, men kan bidrage til disse.

Udbygning af parkernes infrastruktur med besøgs- og formidlingscentre

Stort set alle parkerne er i gang med forskellige typer af udbygning og opgradering af infrastrukturen i form af bl.a. stier, støttepunkter og besøgscentre. Det kræver en stor grad af koordinering og omfattende ansøgninger om eksterne midler, da parkerne har meget få egne ressourcer og ofte begrænset ejerskab til arealerne i parken. Her samarbejdes der desuden med arkitekter om at finde gode og bæredygtige byggerier i harmoni med naturen og kulturen i parkerne.



Vadehavscenteret i Vester Vedsted i Nationalpark Vadehavet (Foto: B. C. Kaae 2019)

Det nye Vadehavscenter i Vester Vedsted i Nationalpark Vadehavet er et fint eksempel på udvikling af arkitektonisk spændende infrastruktur for besøgende. Besøgscenteret er bygget i traditionelle materialer, men ved at beklæde det med stråtag også på siderne, får det et spændende arkitektonisk udtryk. Også udstillingerne indenfor har en meget nytænkende brug af lys - og de 17 verdensmål er bærende i hele udstillingen

Også i Nationalpark Thy er der planer om et stort besøgscenter i Nr. Vorupør, som bygges ind i klitterne (ligesom Tirpitz-museet og Norrøns forslag til parkeringsanlæg ved Blåvandshuk). I Nationalpark Mols Bjerger er der også lavet tegninger til et arkitektonisk interessant besøgscenter ved Kalø Vig. Så besøgscentre af høj arkitektonisk kvalitet bidrager til parkernes synlighed, formidling og tiltrækning af besøgende.

Udbygning af byernes infrastruktur med besøgs- og formidlingscentre

I de større byer nær parker vil der typisk i forvejen være en række besøgsrettede infrastrukturer, som man med bynær økoturisme relativt nemt kan bygge videre på. Således er en del af byens transportinfrastruktur drevet på bæredygtig strøm, cykelturisme i byen er i stadig udvikling og nogle steder, som i København, er guidede sejladssture endda mulig. Der vil også være en række transport, service- og oplevelsesprodukter langs de eksisterende veje og kanaler, som er værd at besøge i en bæredygtig turisme- eller økoturisme tur. En del af udviklingsarbejdet vil derfor kunne bestå i at forme en oversigt over egnede ruter gennem byerne, for at gå på lærerige miljøoplevelser.

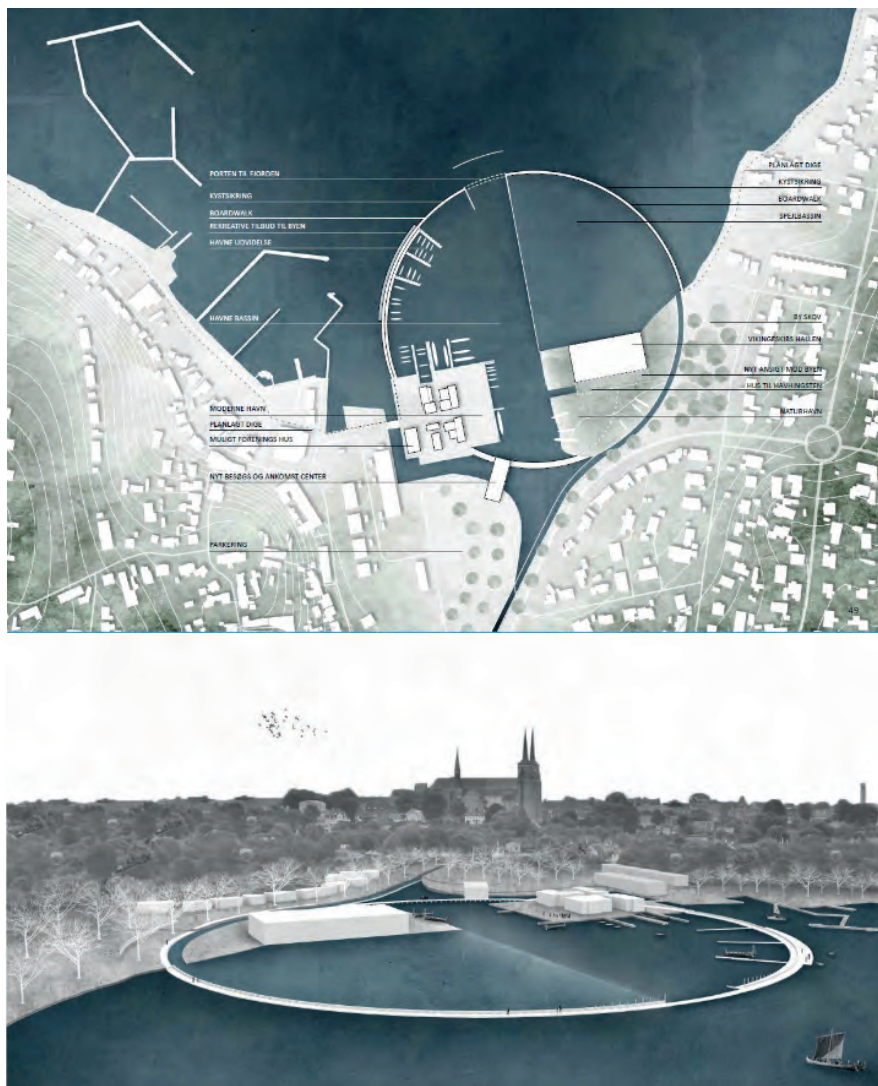
En række steder i byen har derudover særlige bæredygtigheds relaterede kendetegn i form af økologisk bespisning, vedvarende energikilder, grønne tage, bylandbrug mm. Man kan her trække på inspiration i GoGreen's materialer, den danske miljømærkningsordning, der udgiver dansk- og engelsksprogede kort og anvisninger på steder med bæredygtig praksis og produkter indenfor en række kategorier (se <https://gogreendanmark.dk/>). Ordningen findes foreløbig i

34 København, Århus og Frederiksberg rettet mod forbrugere og turister.

I flere byer er også særlige besøgscentre, der arbejder med forskellige former for formidling af byøkologi, grønne tage, vedvarende energi, bæredygtig byggeri, byens flora og fauna o. lign. – steder det er oplagt at benytte sig af i guidede økoturisme ture.

Før at koble by og nærliggende park vil det dog være oplagt at etablere ikoniske transportveje, der viser symbolsk hen til biologiske spredningskorridorer, eller bygge egentlige porte mellem by og park der kan stå som ikonisk vartegn for en byøkologisk tænkning.

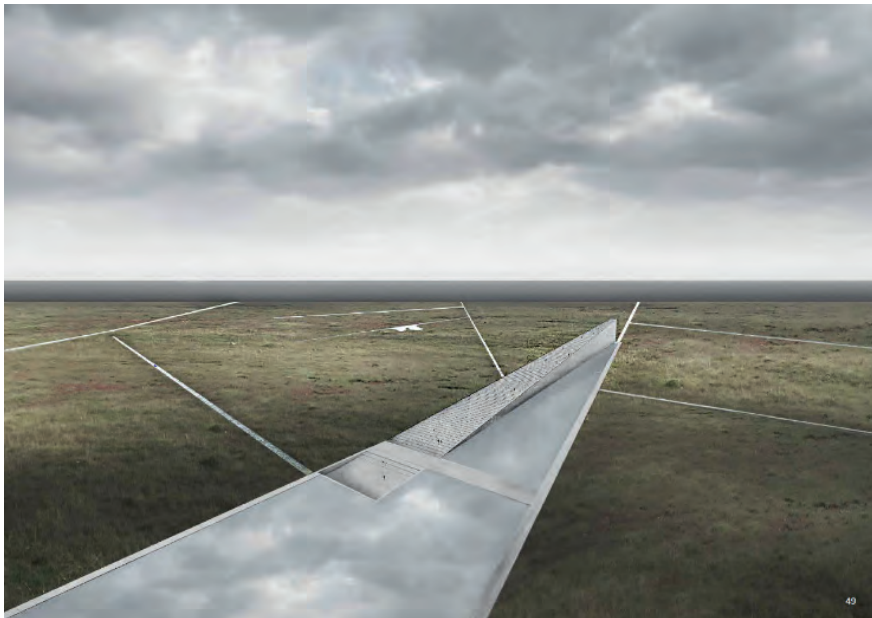
I INUT-projektet har Norrøn Arkitekter bl.a. bidraget med forslag til klimasikring af det eksisterende Vikingskibsmuseum i Roskilde samt en række andre installationer.



Figur 12 Eksempel på ikonisk infrastruktur i INUT-projektet: Den Blå Børging som samtidig klimasikrer Vikingskibsmuseet i Roskilde. Kilde Norrøn 2018.



Foto: Norrøn



Eksempel på ikonisk infrastruktur i INUT-projektet: Miljøets Barometer, Amager Strandpark, Kilde Norrøn 2018.

4. Skabelse af samarbejder, partnerskaber og netværk der understøtter formidling og guidede økoturismeture

Parkerne

Det er vigtigt at identificere de samarbejdsmuligheder om udvikling af økoturisme, der ligger blandt alle de aktører, der ejer og driver parken og omgivelserne. Vil lodsejerne frygte eller understøtte et sats på økoturisme og under hvilke vilkår? Er der nogle engagerede folk, der kunne være gode guider, eller som kender til spændende besøgsmaal for økoturismeture?

Det er vigtigt, at der er opbakning omkring ideen og lokale aktører kan se en egeninteresse i udvikling af økoturisme. Det kan handle om, at lokale kan se en mulighed for at blive serviceudbydere, at lodsejere får solgt egnsprodukter eller tager imod landboturister. I parkområder med flere beboere og erhverv er det vigtigt for alvor at forankre arbejdet med økoturismeudvikling nedefra og op, meget gerne med en stærk vision fra parkledelsen side.

De fleste parker har egne naturvejledere og omfattende formidling til de besøgende om bl.a. parkens særlige naturindhold. En stor del af naturvejledningen er rettet mod skoleklasser og andre grupper. Det er vigtigt at finde en god samarbejdsmodel mellem parkens egne guider og eksterne turoperatører/guidere, så de supplerer hinanden og udbreder oplevelserne til flere målgrupper.

Formidlingspartnerskaber - samarbejde med private turudbydere

Man kan hente inspiration fra partnerskaber, som allerede er udbredte i mange parker knyttet til forskellige emner såsom fødevarer, udvikling af udflugter og etablering af egentlige produkt- og servicekæder (se liste fra NP Vadehavet).

En række af disse parker har formaliseret samarbejdet med private udbydere af guidede ture gennem etablering af formidlerpartnerskaber. Udbydere skal leve op til en række krav for at blive certificeret formidlingspartner af parken og skal desuden deltage i en række kurser hvert år. Som certificeret partner får udbyderne adgang til at anvende parkens logo og kan lancere deres ture som en del af parkens oplevelsesudbud. Så partnerskabet bidrager til øget synlighed og legitimitet. Disse partnerskaber er varmt anbefalelsesværdige at danne, da de udvider parkens udbud af oplevelser for de besøgende og støtter et samarbejde med lokale udbydere, der også bidrager til at støtte erhvervsgrundlaget i lokalsamfundet.

Med et formaliseret samarbejde kan parken undgå at konkurrere med de private turudbydere. Certificering og kurser medvirker til, at udbyderne kender parkens forvaltning og fx særlige steder eller aktiviteter, de kan bruge eller skal udelade. Nationalpark Vadehavet har eksempelvis et ret detaljeret sæt af kriterier og mange partnerskaber, som kan inspirere andre parker. Nye guider, der gerne vil i gang med at lave ture i en park, kan ligeledes få hjælp og viden gennem formidlingspartnerskaber og kurser.



En af de mange partnere i Nationalpark Mols Bjerge, der flager med sit partnerskabsflag ved en båd, man kan tage på ture med i nationalparken fra Ebeltoft havn. (Foto: Berit C. Kaae 2019)

Samarbejder med frivillige formidlere

Man kan med fordel tage fat om frivillige partnerskaber for at skabe en bedre og mere kulturelt differentieret form for formidling til gæster. I nogle parker, som fx Nationalpark Thy, er der et stort korps af frivillige, der bidrager til forskellige opgaver, herunder formidling i parken. Parken samarbejder og koordinerer aktiviteterne gennem en frivilligkoordinator. I andre parker er frivillige tilknyttet gennem parkens partnerinstitutioner. Frivillighed styrker samarbejdet med lokalsamfundene i og om-kring parker, øger engagementet og stoltheden over parken og kan også give deltagerne en række sociale og personlige gavnlige fordel. De frivillige gør det muligt for parken at have en mere omfattende formidling til de besøgende og parken kan drage nytte af fx sproglige kompetencer.



Frivillige i Nationalpark Thy der fortæller ved Stenbjerg (Foto: Berit C. Kaae 2019).

Økoturismeforeninger og certificering af økoturismeture

Udviklingen af økoturisme kan på sigt styrkes ved at organisere et landsdækkende netværk. Norge og Sverige har begge veletablerede økoturismeforeninger, der varetager samarbejdet om at styrke og formidle økoturisme. De har endvidere certificeringer af økoturisme, som kan være til inspiration for danske parker. Også den islandske certificering 'Vagar' kunne være til inspiration.

Eksempel: Naturens Bästa 2.0 i Sverige

I Sverige har Naturföretagen (tidligere SvenskaEkoturism Föreningen) gennem en længere årrække haft en certificering af økoturismeture kaldet 'Naturens Bästa'. I november 2019 har de lanceret en version 2.0., hvor de har revideret og videreudviklet kriterierne på basis af Global Sustainable Tourism Councils (GSTC) kriterier for bæredygtig turisme, og revisioner vil følge fremadrettet denne internationale ordning. Der er desuden kommet nye specialkriterier omkring vandring, cykling, overnatning, samisk turisme samt kultur. Kvalitetsmærkningen omfatter nu hele virksomheden og ikke kun de enkelte ture.

Link: <https://naturturismforetagen.se/natures-best/>

Link til GSTC: <https://www.gstcouncil.org/gstc-criteria/>

Samarbejdsforum på tværs af parker?

Gennem vores besøg i parkerne oplever vi, at de har begrænset tid og ressourcer og travlt med at skabe sin egen udvikling. Parkerne samarbejder overvejende i mindre netværk inden for deres egen parkkategori. Nationalparkerne og naturparkerne mødes to gange årligt i eget regi, mens parker efter internationale standarder samarbejder med andre tilsvarende parker i udlandet. På tværs af parktyperne er der derimod kun et mindre og uformelt samarbejde og parkerne opfatter derfor ikke umiddelbart sig selv som del af et større parksystem. Dog er der en masse erfaringer bygget op i de forskellige parker, hvor nye parker kan lære af især de første og mest etablerede. Men da der mangler et forum for denne erfaringsudveksling på tværs af hele parksystemet, anbefaler vi at etablere en bredere organisering med systematisk videndeling.

Byerne

De bygguider, der har deltaget i INUT-projektet, kan fx bidrage til at koble tråde mellem parkernes natur og byens dynamikker og skabe en forståelse af sammenhænge, som parkerne måske ikke har haft så meget fokus på. Det er især tilfældet i de parker, der er bynære. De uddannede bygguider, hvis primære målgruppe er udenlandske turister, har som resultat af INUT nu fremadrettet mulighed for at efteruddanne sig i entreprenørskab for innovation i guidede ture med en bæredygtig økoprofil.

Disse efteruddannelsesstilbud er åbne for alle typer guider, for mikroentreprenører og øvrige aktører i turismebranchen. Efteruddannelsen kan desuden skræddersys efter behov andre steder i landet, man skal blot henvende sig til Turistføreruddannelsen på RUC for at diskutere mulighederne. Hertil kommer de uddannede guides egen fagforening (i København f.eks. Turistførerforeningen), der vil kunne skabe kortere efteruddannelsesstilbud samt enkeltstående studieaktiviteter, der klæder guiderne på til at udvikle og bedrive bynær økoturisme.

Guiderne organiseres forskelligt rundt om i landet i enten foreninger, gennem turistkontorene, eller deres arbejdsgivere og det er en fælles opgave for både guiderne og deres organisatoriske bagland at løfte den bæredygtige turisme frem. At satse på udviklingen af bynær økoturisme er en konkret måde at realisere de mange krav, der kommer til den grønne omstilling. Omstillingen hvor vi skal nedsætte CO2 udslip, beskytte biodiversiteten, fremme bæredygtig adfærd hos turister og de lokale, støtte det lokale erhvervsliv, samt sprede turismen væk fra bycentrene.

En tredje vej er, at turismebranchen og guiderne indgår i forsknings- og udviklingsprojekter. I forbindelse med færdiggørelsen af INUT projektet (primo 2020) fortsætter netværket af guider og entreprenører med nye folk udefra i et andet projekt, der hedder INVIO (Innovationsnetværk for Oplevelseserhverv). Her mødes naturguider med byguider og andre mikroentreprenører fra turistbranchen og erfaringsudveksler og indgår i selvvalgte aktiviteter, der forhåbentlig munder ud i nye innovative tiltag. Det er forventningen, at der vil blive allokeret mange penge til forskning i den grønne omstilling og her kan turismebranchen og guiderne spille en aktiv rolle, særligt i aktionsorienterede forsknings og udviklingsprojekter.

Endelig skaber entreprenante guider i disse år deres egne platforme, så som den Grønne Port (2020), der samler en lang række forskellige aktører, som udbyder gode naturoplevelser med udgangspunkt i Sydsjælland, Bogø og Møn. Sådanne platforme skabt og drevet af guiderne selv vil også kunne inkludere bynær økoturisme.

5. Undersøgelser af besøgende og potentielle nye målgrupper

Hvor turismebranchen er stærk på brugerundersøgelser og segmentanalyser, udfører meget få af parkerne nogen form for brugerundersøgelser

Parkernes besøgende

I forbindelse med udvikling af parkerne og udbud af guidede økoturismeture, er det relevant at vide noget om de besøgende, deres brugsmønstre, samt hvilke præferencer og ønsker de har til parken. Der er imidlertid meget få parker, der foretager nogen form for måling af de besøgende og af samme grund er det vanskeligt at dokumentere udviklingen i besøgstal over tid. Enkelte parker har tællere på udvalgte steder eller entréindtægter fra forskellige besøgsmaal, som kan give et fingerpeg om stigninger i besøgende, men det giver ingen specifik viden om de besøgendes ønsker.

Det er også relevant at få større indsigt i hvilke potentielle nye målgrupper, der kunne være interesserede i at besøge parkerne, deltage i guidede ture og identificere hvilken rolle bæredygtighed spiller for forskellige typer turister.

Brugerundersøgelser

Det er væsentligt at vide, hvordan parken anvendes af de besøgende inklusiv lokalbefolkningen. Hvad er det egentlig de besøgende specielt værdsætter ved parken? Og hvilke præferencer har de, når de besøger parken?

Der findes flere måder at indhente denne type viden på, typisk sker det i form af interviews og/eller spørgeskemaundersøgelser. Andre metoder giver mulighed for at kortlægge de besøgendes og færden, adfærd og prioriteringer i parken, fx ved at bede dem om selv at indtegne områder på et kort. Fælles for disse metoder er dog, at de er tidskrævende at gennemføre og at de indsamlede data kræver en længere efterbehandling.

I disse år ændres grundlæggende den måde, man kan indhente informationer om adfærd og prioriteringer på. Det skyldes især den hastige udvikling af informationsteknologier, herunder udvikling inden for rekreativ dataopsamling (Caspersen 2017).



Uddeling af flyers til besøgende i Naturpark Amager, så de kan deltage i on-line undersøgelsen af hvordan de bruger parken og hvad den betyder for dem. (Foto: Berit C. Kaae, 2018)

Et system der muliggør opsamling af brugerdata er et program kaldet maptionnaire, som kan indlæses på brugernes egen telefon og derved medtages i felten, eller det kan anvendes hjemmefra via en stationær pc - med andre ord et meget fleksibelt system.

Systemet er enkelt at anvende og giver via et kort eller et flyfoto mulighed for at brugerne indlæser og kortlægger steder såsom:

- Steder og områder som de bruger i parken
- Steder og områder som de ikke synes bør ændres
- Steder og områder som de synes bør udvikles
- Brugernes oplevelse af, hvor hjertet (dvs. den vigtigste fortælling) findes i parken – og hvad der gør det specielt.
- Steder som den besøgende vil vise frem for en gæst
- Favoritsteder
- Steder som opfattes utrygge eller farlige

De spørgsmål / opgaver der stilles kan tilpasses behovene i den enkelte park. Der er med andre ord tale om et system der er enkelt at omstille og tilpasse. Der kan samtidigt indtastes korte uddybende informationer, som hvad er det der gør dette sted specielt?

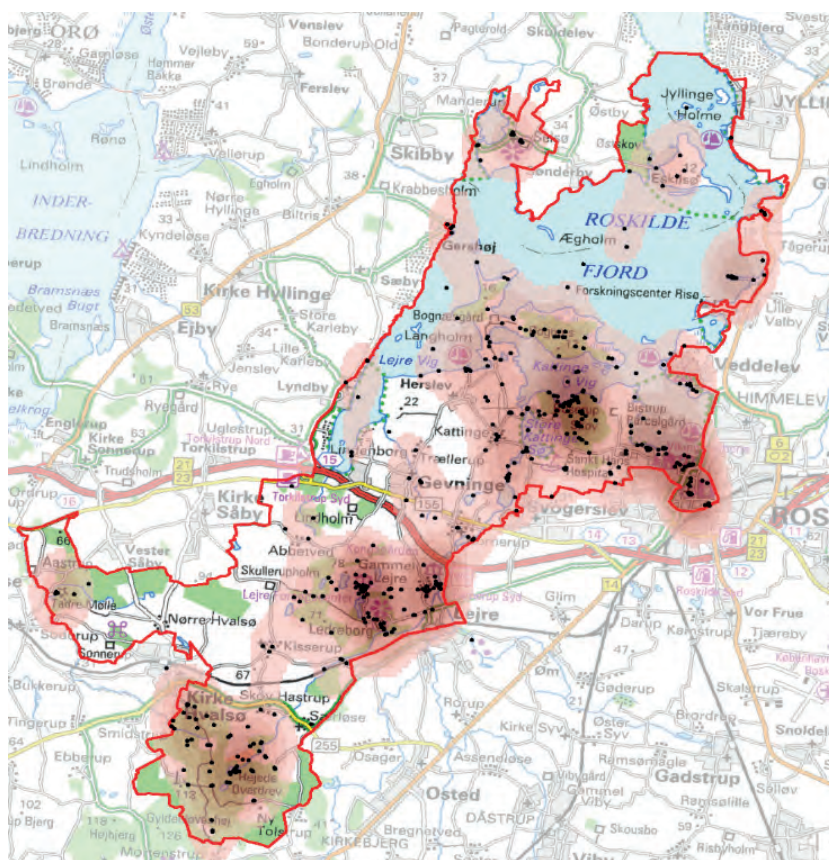
En anden mulighed er, at brugeren kan indtegne arealer og knytte specifikke bemærkninger, som vil kunne indgå i baggrunden for den videre udvikling og planlægning af parken.

Anvendelsen af Maptionnaire skaber mulighed for at inddrage de aktuelle brugere på en enkel måde. Den store fordel er, at brugeren selv kortlægger sin adfærd og præferencer og at kortlægningen automatisk indsendes til en central database, hvorved grundlaget for de efterfølgende analyser hele tiden opdateres.

Applikationen kan tilpasses forskellige behov og brugergrupper og derved kan der indhentes informationer knyttet til specifikke grupper, fx cyklister, børn, fugleinteresserede osv.

Eksempel: PPGIS-analyser i Skjoldungernes Land i INUT-projektet

Maptionnaire er blevet anvendt i de to parker og anbefales som et godt værktøj, der muliggør en effektiv og hurtig opsamling og geografisk visualisering af informationer omkring brugeradfærd og præferencer. Samtidig har det et socialt aspekt, idet det opsamler bottom-up informationer på en enkelt og prisbillig måde.



Figur 13 Heatmap over respondenter (n=83) kortlægning af i alt 496 oplevelsessteder (favoritsteder + steder man vil vise frem til en gæst + hjertet i nationalparken). Rød graduering. Kilde: INUT-projektet.

Figuren viser respondenterne kortlægning af deres favoritsteder i Nationalpark Skjoldungernes Land. Ved hjælp af heatmap funktion kan man enkelt fremhæve de områder, hvor der er mange udpegninger. På denne måde kan der hurtigt skabes et overblik. Et andet billede viser de bemærkninger som brugeren har tilknyttet bestemte steder og disse kan indgå i grundlaget for den videre planlægning og udvikling af parken.

Undersøgelser af by- og parkturismens segmenter

Der findes inden for turismebranchen en lang række datakilder til tværgående analyser af indgående turisme i Danmark, som kan bruges som værktøj til at fange de generelle trends på lands-, regions- og destinationsplan.

For fremme af økoturisme er det interessant at studere VisitDenmarks nye rapport om 'Turisme og bæredygtighed' fra oktober 2019, som er første gang, der bliver lavet nationale undersøgelser af turisters interesse for bæredygtighed i Danmark. Det er et tegn på, at bæredygtighed (ud over økonomisk bæredygtighed) begynder at komme på dagsordenen i turismens nationale organisation. Se således nedenstående eksempel fra VisitDenmark.

Kortlægning af turisternes holdning til bæredygtig turisme

VisitDenmarks årlige image- og potentialeanalyse har i 2019 undersøgt holdningen til bæredygtig turisme blandt ca. 7.100 turister fra Tyskland, Norge, Sverige, Nederlandene og Storbritannien. Formålet var at afdække, hvad turisterne forbinder med bæredygtig turisme, hvilke forventninger de har til egen fremtidig rejseadfærd, deres holdning til bæredygtig rejseadfærd på destinationen samt Danmarks image som bæredygtigt rejsemål på udvalgte parametre. Undersøgelsen tager udgangspunkt i holdninger og forventninger, som kan adskille sig fra faktiske handlinger.

De internationale turister relaterer især bæredygtig turisme til miljødimensioner i form af klimaudfordringer og CO₂-udledning. Turisterne kobler især bæredygtig turisme med at undgå CO₂-belastende transportformer til destinationerne og dyrke mere bæredygtige aktiviteter på destinationen (fx vandring og cykling). En del associerer desuden bæredygtighed med økologiske fødevarer og et lokalt fokus på naturbeskyttelse, genanvendelse og affaldssortering.

Analysen viser dog samtidig, at bæredygtighed kun i mindre grad har været et udslagsgivende rejsemotiv ved den seneste rejse sammenholdt med andre konkrete rejsemotiver. Overordnet set svarer en mindre gruppe, at parameteret ”grønne løsninger og bæredygtighed” er afgørende for valget af den seneste feriedestination i udlandet. Parametre som ”afslapning og rekreation”, ”værdi for pengene” og ”gæstfrihed og tryghed” er derimod i høj grad udslagsgivende for turisternes seneste valg af ferie i udlandet.

I forhold til fremtidige rejsevalg forventer en større gruppe af turister på tværs af de fem lande, at miljøvenlige og bæredygtige hensyn vil få betydning for deres næste ferie. De turister, der påtænker at prioritere bæredygtighed i forbindelse med deres fremtidige valg af feriedestination, er kendetegnet ved, at de:

- værdsætter et udvalg af økologiske fødevarer på feriedestinationen
- overvejer at rejse mindre udenlands af hensyn til miljøet
- værdsætter, at feriedestinationen er engageret i at beskytte miljøet (fx ved elbiler og cykler)
- mener, at de har et ansvar for at beskytte miljøet på feriedestinationen
- er optagede af ikke at forstyrre det lokale liv

Analysen viser desuden, at Danmark generelt vurderes til at være en bæredygtig destination. Det gælder i særlig høj grad de turister, der kender meget eller noget til landet. Danmark bliver i høj grad forbundet med parametre som ”bæredygtighed og grønne løsninger” og ”en ren destination med rent vand og uden skrald”. Samtidig forbindes landet med ”høj livskvalitet og gode levevilkår” og ”en følelse af sikkerhed”.

6. Udvikling af guidede økoturismeture og - events

Formidling i parkerne

De mange parker er på forskellige stadier af etablering og udvikling. Besøgsrunden i parkerne viser, at formidling til de besøgende generelt prioriteres højt, men er meget forskelligartet. Alle har hjemmesider, apps og forskellige typer formidling, herunder også guidede ture, der er en central del af formidlingen.



Formidling i Nationalpark Mols på parkeringsplads ved Kalø Slotsruin. (Foto: Berit C. Kaae 2019).



Formidlingen spænder meget bredt i parkerne. Her ses fx mobil formidling med en app med augmented reality, hvor man kan se, hvordan det landskab, man betragter, har set ud for hhv 25.000 år siden, 17.000 år siden, 7.000 år siden samt år 1920 i Geopark Odsøherred. Det vil kunne bruges som led i formidling af skiftende klimaforhold og kulturindsatsens effekter på landskab

(Foto: Berit C. Kaae 2019).

Hvis man vil igangsætte økoturisme, skal man tidligt have fat på hvilke formidlingsformer, der vil kunne tjene de segmenter bedst, som man forventer, vil være de første til at benytte økoturisme tilbud på de pågældende destinationer eller guidede ture.

Kurser og udviklingsforløb for guider, naturvejledere og Natur- & Kulturformidlere

Innovativ udvikling af bæredygtige ture og oplevelser for turister og de lokale kan organiseres på forskellige måder. Til udviklingsarbejdet er det vigtigt at inddrage relevante og interesserede deltager såsom: uddannede kulturguider, parkens egne guider, naturvejledere, sociale entreprenører i og omkring parkerne samt små oplevelsesvirksomheder.

Turudviklerne og andre netværksaktører kan indgå i en række sammenhængende aktiviteter, der blander lige dele faglige oplæg, praksisture i felten, og tid til selve udviklingsarbejdet. Oplæggene bør være forskelligartede og veksle mellem teori og praksis, med inviterede fra parkerne, turismebranchen, kommunerne, DMO'ere, arkitekter, interesseforeninger, universiteter og så evt. guiderne selv.

Oplæggene og turene i felten skal klæde turudviklerne på til at lære områderne og deres potentiale at kende, forstå principperne i bæredygtig bynær naturturisme og endelig få redskaber til at udvikle nye produkter. Her kan arbejdes med konkrete dogmeregler for bæredygtig turisme og krav til realiseringsgrad af udviklingsprojekterne. Ved at lade så mange forskellige aktører som muligt møde hinanden i et intensivt forløb, med det klare formål at udvikle nye ture og oplevelsesprodukter, tager man et første skridt til at skabe en transitionsarena for bæredygtig bynær naturturisme.

Turudviklere er meget interesserede i at få feedback på deres udviklingsprojekter. I INUT-projektet havde vi stor succes med at lade turudviklerne møde centrale aktører fra turismebranchen i Løvernes Hule. Det skærper produkterne og giver dem samtidig et større vindue til branchen.



Evaluerings- og feedback på turene og de udviklede oplevelsesprodukter var en vigtig del af forløbet (Foto: Susanne Haraszuk, 2018)

Fif

Brug guider til at udvikle nye guidede økoturismeture for bl.a. udenlandske turister, da de har markedet og turisterne helt ind under huden. Byguider arbejder desuden ofte på et eller flere fremmedsprog og netop dette kan udnyttes i parkerne og til bynær økoturisme.

Guidernes kompetencer i at løfte guidning i bæredygtig retning kan styrkes ved, at de selv arbejder med kendt stof i et grønt perspektiv og lærer ved eksempler på tiltag, der allerede er gennemført.

Guidede ture på fremmedsprog er uudnyttet niche i mange parker

Nationalparker, UNESCO-parker/sites og andre internationale udpegninger må forventes at få en del udenlandske besøgende. Udpegningskriterierne for de mere regionale Danske Naturparker stiller også krav om, at der formidles på 3 sprog: dansk, engelsk og tysk. Det er dog ikke specificeret, hvilken del af formidlingen, der skal være flersproget.

Parkernes formidling er meget bredspektret og anvender både digitale og analoge tilgange. Alle parkerne har en hjemmeside og ofte en app, der ligesom en stor del af udstillinger og brochurer er på de tre sprog. Men når det kommer til den mundtlige formidling på guidede ture, begynder det at knibe.

Guidede ture og naturvejledning foregår langt overvejende på dansk, og retter sig ikke mod de udenlandske turister. Nogle af guiderne fortæller, at de giver kortere opsamlinger på engelsk undervejs på ture, hvis der er udenlandske turister med, men det kniber ofte med tysk og andre fremmedsprog. Der er dog undtagelser, som på Rømø i Nationalpark Vadehavet og Geopark Vestjylland, der viser, at der er et stort publikum for guidede ture på andre sprog. Her er private turudbydere gode til formidle til de mange udenlandske besøgende på engelsk og tysk.

Ser vi på dette i et INUT-perspektiv, kan man sige, at der er en uudnyttet potentiale for formidling på fremmedsprog – og her kunne de mange sprog, som INUT-guiderne behersker, komme i spil (inden for en vis radius). Ligesom flersprogede rundt i landet kunne opfordres til at tage en uddannelse som guide, naturvejleder eller natur- og kulturformidler eller lign.. Dermed vilder på sigt opbygges guidekom-petencer på fremmedsprog tilknyttet parkerne i hele landet. Ud over sproget er der dog også brug for, at guiderne får en dybere indsigt og forståelse i parkernes natur- og kultukvaliteter, processer, forvaltning, bæredygtighed m.m., så formidlingen er fagligt velforankret.

Udvikling af guidede ture til nye målgrupper

De fleste parker udbyder forskellige former for guidede ture til besøgende enten af parkens egne naturvejledere, frivillige eller turoperatører i området. Der er en lang tradition for naturvejledning i Danmark, der går tilbage til slutningen af 1980erne og har udviklet sig til omkring 1 mio. naturvejledningsture årligt i Danmark – nogle af disse foregår i parksystemet. Størstedelen af de guidede ture er rettet mod skoleklasser, børnehaver og andre grupper og foreninger, som bestiller et

arrangement. Kun omkring 10 pct. er offentlige ture, som besøgende kan deltage i. Nogle ture er gratis eller har en begrænset brugerbetaling, da de har fokus på at skabe større viden om og forståelse for naturen i den danske befolkning.

Der er således en lang tradition for naturvejledning og der findes en del formidlingscentre og andre støttepunkter rundt i parkerne. For nye turoperatører, der gerne vil udvikle og lancere ture i parkerne, vil det være vigtigt at tale med parkens formidlingskoordinator og høre, hvordan de bedst kan samarbejde, så de supplerer den eksisterende formidling og ikke bliver konkurrenter. Mange af parkerne har et meget begrænset budget og kun få medarbejdere til fx at løfte formidlingsopgaverne. For naturparkerne er det dog et krav, at der er mindst én fast naturvejleder tilknyttet. Derfor er det relevant at finde en balance med private turudbydere i området, som kan supplere med ture rettet mod fx de udenlandske besøgende.



Udenlandske turister er en stor besøgsgruppe i mange parker bl.a. i Geopark Vestjylland (Foto Berit C. Kaae 2019)



I Geopark Vestjylland har Jyllandsakvariet et samarbejde med en privat udbyder, der arrangerer guidede ture på tre sprog med en traktorbus i parken – bl.a. ud i lavvandede områder. (Foto: Berit C. Kaae 2019).

Guiders og turismeerhvervs arbejde med økoturisme

Har man et incoming bureau i ryggen, der ønsker at udvide sin portefølje til bæredygtig turisme eller økoturisme, så er der erfaringer at hente fra entreprenørskab og innovationsforløb. Her vil vi særligt pege på vigtigheden af at satse på selve oplevelsesøkonomien og de kompetencer, der skal bære den, hvilket for det første berører den nøglegruppe, der er i direkte kontakt med turister og som forestår lærende guidning, altså turistførerne. Derefter er det de led i turismeerhvervets kæde, der servicerer, transporterer og bespiser turistene. Her må ledelse og medarbejdere indgå i et udviklingsforløb, der sikrer at oplevelsesværdierne både frontstage og backstage holder trit med bæredygtig turismes grundlag. Transparens og ærlighed tæller mere end søjlediagrammer over hvor grønne man er – for der er altid plads til forbedringer.

Vores strategiske forslag for turismeerhvervet går på at lade frontaktører tage initiativet til at forme en niche og en forsøgsarena der bid for bid opbygger en idé og retning og hvor en kerne af aktører får den fornødne tillid og stabilitet til at drive en udvikling frem. Måske er det en gruppe af selvstændige guider eller en organisation som WoCo der tager téten, men det vigtigste er at starte i det små og gøre eksperimenter i at danne nye netværkspartnere, opspore ny viden og nye formidlingsformer for økoturisme.



Turudviklingen var en central del af kurset (Foto: Susanne Haraszuk).

Eksempel: Inspirerende formidlingsteknikker, der skaber varige indtryk Nordisk Ministerråd (2019) Naturvejledning i Norden: En bog om oplevelser, læring, refleksion og deltagelse i mødet mellem natur og mennesker.

Naturvejledning i Norden handler om kommunikation mellem naturvejledere og mennesker, der færdes i naturen. Om direkte naturoplevelser og viljen til at være opmærksom på det, der inspirerer og fascinerer, det, der er særligt værdifuldt, og det, der er truet. Naturvejledning giver mulighed for at reflektere over relationerne mellem menneske og natur, for rige indre og ydre oplevelser og for engagement og deltagelse.

Undervisere, forskere og naturvejledere fra hele Norden skriver her om naturvejledning i teori og praksis. Bogen henvender sig til alle, der har interesse for, hvordan naturvejledningen kan bidrage til en bæredygtig fremtid, naturbeskyttelse og samfundsmål som folkesundhed, demokrati og borgernes adgang til færdsel og oplevelser i naturen. Hensigten er at inspirere naturvejledere til at byde på flere og endnu bedre oplevelser og læring i Nordens natur og kulturlandskab.



Link: [Naturvejledning i Norden](#)

7. Lancering og markedsføring af økoturismeturene

Redskaber:

Fælles bookingplatform, samarbejde med turistsektor mfl.

Det er værd at give naturvejledere og turistførere de fornødne forudsætninger for selvstændigt at udvikle og drifte forskellige former for lærende guidning i bynære parker. Parker eller turoperatører kan jo godt udvikle særlige bæredygtighedsmål, der sætter rammer for destinationen eller virksomheden virke. Det er bedst med sådanne klare og konkretiserede målsætninger, da det giver større chance for at der er konsekvens og synergi mellem siges og gøres i destinationen eller turismekæden.

Der er oplagte synergi effekter i at samle turistføreres viden om hvordan man guider i kultur og historie og for forskellige sprogområder. Naturvejlederes viden om hvordan man gør natur, praksis og naturudnyttelsens historie til en læring i praksis, er også værd at udnytte. Disse forskellige vidensformer har jo afsæt i forskellige traditioner og forestillinger om stedet og målgrupper. Der kræves tid til at der kan modnes en vidensdeling som bedst sker gennem at danne praksisfællesskaber; dvs. sæt dem sammen om konkrete opgaver for fælles destination så kommer viden-overføringen lettest. Man skal f.eks. sørge for at sætte en del tid af til peer til peer dialog mellem naturvejledere og turistguider for de produktforslag, der kan komme ud af et udviklingsforløb, for at guider og naturvejledere mm. skal få en systematiseret viden-overføring sammen. Man kan arbejde med flere metoder hertil.

Der er stor værdi i at trække på turudviklere el. selvstændige guider, der reelt selv har gennemført turudvikling og planlægning. Dvs. det er værd at prøve at tiltrække guider og naturvejledere der har haft et vist selvstændigt råderum. Der er et ønske om at blive anerkendt som udvikler/entreprenør blandt guider og komme fri af ren rutinevirksomhed, men det kræver hands-on viden om turtilrettelæggelse, markedsføring og salg.

Synliggørelse gennem fælles bookingplatform for guidede ture

Hvis en park ønsker at tilbyde guidede oplevelser til de besøgende, er synlighed og nem adgang til at tilmelde sig turene meget vigtigt for at kunne tiltrække deltagere.

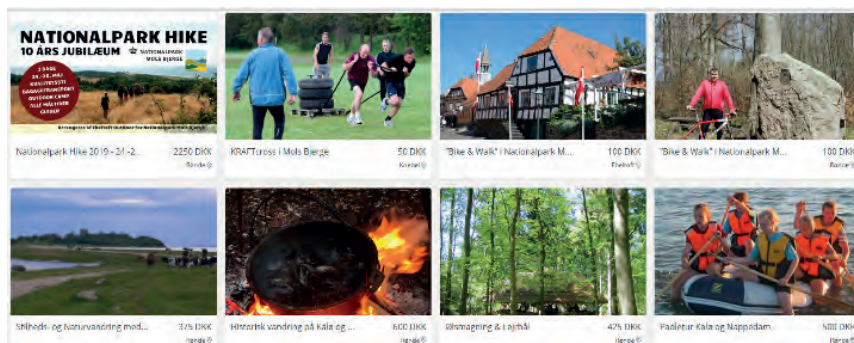
Markedsføring er dyrt det kan være vanskeligt art nu ud til interesserede besøgende. Men en af de muligheder, som synes at virke godt i mange af parkerne (fx Nationalpark Vadehavet, Nationalpark Mols Bjerge, Geopark Vestjylland m.fl.), er en fælles booking platform, hvor parken har et samarbejde med turistorganisationer i lokalområdet om lancering og tilmelding til ture i parken.

Parkens egne guider/naturvejledere, men også private turudbydere (der er en del af parkens formidlingspartnerskab) udbyder ture, som kan bookes direkte. Nogle af parkens egne ture eller arrangementer er måske gratis, mens turudbyderne ofte har ture med brugerbetaling. Men turene tiltrækker forskellige grupper, og betalingsturene indeholder ofte ekstra ting som bespisning, overnatning, materialer m.m., som deltagerne godt vil betale for. Eksempelvis, blev der i Nationalpark Mols

Bjerger i sommeren 2019 udbudt en 10-års jubilæumstur med tre dages vandring og overnatning på hotel til 2250 kr. pr. person, og turene blev hurtigt udsolgt. Så der synes at være interesserede deltagere i alle prisklasser.

De nye parker, der er under etablering kan få inspiration fra de erfaringer der er gjort med både formidlerpartnerskaber og etablering af en fælles bookingplatform.

Eksempel: Bookingplatform med ture i Nationalpark Mols Bjerger



Et udvalg af de bookbare ture i Nationalpark Mols Bjerger i sommeren 2019 (Link: www.nationalparkoutdoor.dk).

Samarbejde med turistsektoren

Det kan være en stor fordel at samarbejde tæt med områdets turistorganisation om etablering og drift af en fælles bookingplatform og anden markedsføring. Turisterhvervet har i forvejen en god synlighed over for besøgende og turister, så her behøver parkens turguider eller private turudbydere ikke bruge deres sparsomme ressourcer på at holde styr på turbookinger og betaling. En fælles bookingplatform vil ligeledes være en stor hjælp for nye turudbydere (som fx INUT's guider), der vil udvikle og afprøve nye typer af ture. Det kan nemlig være vanskeligt at komme ud over ram-pen og finde kunder til sine ture.

Turistkontorerne kan også være centrale steder at lægge turfoldere, flyers og anden information til besøgende i parken ligesom parkens egne besøgscentre, informationssteder m.m. kan være det. Sociale medier som facebook, twitter m.m. er ligeledes gode kanaler til synliggørelse af aktiviteter som fx økoturismeture.

8. Uddannelse og efteruddannelse af økoturisme-guider m.fl



Naturformidlere i Naturpark Amager videregiver erfaring til kurssets guider (Foto: Susanne Haraszuk).

Kursus og efteruddannelsesmulighed

Efter en succesrig produktudvikling af nye kommercielle økoguidede ture i INUT på Turistføreruddannelsen på RUC, er projektets resultater blevet indføjet i en ny studieordning samt i en række nye moduler på uddannelsen, herunder også på nye efteruddannelsesmoduler. Studerende, uddannede turistførere og entreprenører arbejder nu videre med koncepterne innovation, entreprenørskab og bæredygtig bynær naturturisme, og vi ser allerede nu 2. generation af turudviklere levere nye innovative bæredygtige tur- og oplevelsesprodukter. Også på Skovskolen indgår materiale og erfaringer fra INUT-projektet i undervisningen af natur- og kulturformidlere bl.a. i form af undervisning og gæsteforelæsninger, og der er en skærpet forståelse af bæredygtighed i studiet, som smitter af på andre aktiviteter.

Flere af de moduler, der er udviklet med afsæt i INUT-projektet vil kunne blive udbudt andre steder i landet på forespørgsel. Det kunne fx tænkes at de formidler-netværk, der findes i en række af parkerne, kunne være interesserede i at få oplæg om forskellige emner inden for INUT-modulerne. Link: <https://ruc.dk/moduler-pa-turistforeruddannelsen>



Videreførelse af et samarbejde/netværk mellem guiderne kan både støtte guiderne fremadrettet og bidrage til overførelse af viden til andre parker (Foto: Susanne Haraszuk).

9. At forandre holdninger og adfærd - 'Educating the traveler'

Hvordan gribe formidling an med en læringsdimension som et redskab til bæredygtighed?

Bæredygtig udvikling er vigtig at få indlejret overalt i samfundet inkl. parkerne og i turismebranchens forskellige led. Deraf hele 17 Verdensmål i Bæredygtig udvikling fra FN. INUT projektet har dertil med sats på økoturisme særligt haft fokus på formidling og læring som et redskab til øget bæredygtighed i branchen og blandt turister.

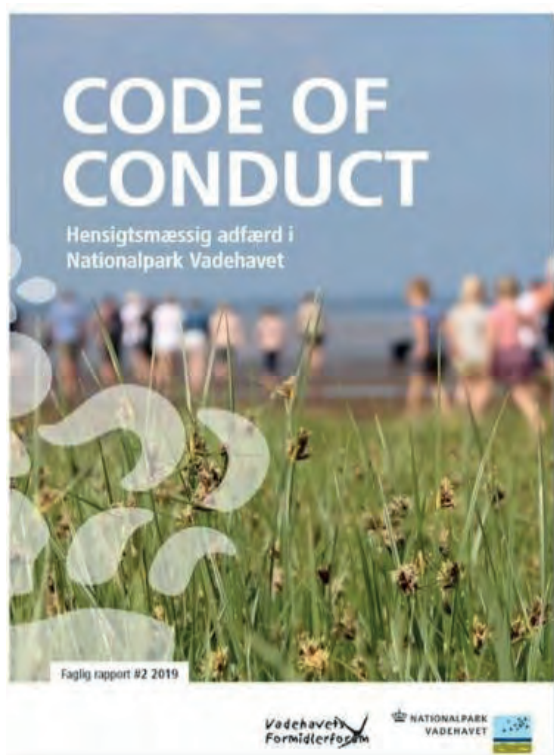
Fra vores review over litteratur der samler erfaringer om økoturisme guidning og adfærdspåvirkning (Ebbesen & Holm, 2019) ved vi om effekt: Der skal en konsistent og gennemført koordinering af guidningens fortællinger, guidens egen adfærd, destinationens skiltning og miljøtiltag, samt framing af oplevelser. Hvis der skal ske en vedvarende påvirkning af turisternes adfærd og ikke blot en forbigående stimulering. F.eks. er en del adfærd rigtig svær at ændre: væk fra brug-og-smid-ud turismekultur, skift til eldrevne transport, eller mindsket brug af kød, kortere flyrejser, staycation eller underbetalt arbejdskraft.

Læring i bæredygtig adfærd og praksis for alle parter på flere niveauer er spil:

- parken selv,
- lokale entreprenører,
- lokalområdet og
- de besøgende – inkl. udenlandske turister.

Her kan guider og guidede ture indtage en central rolle. Med inspiration fra Hansi Gelter, ejer af Guide Natura og underviser i bæredygtige guideteknikker i Arktis, har vi trukket på begreberne ”educating the traveller” og den ”normative guide”. Tanken bag er at vores økosystemer er under et så stort pres at det er et ufravigeligt krav at guider påtager sig en bæredygtigheds dagsorden og implementerer den i sit virke.

Her er den guidede tur et forum for fælles læring for mere bæredygtig adfærd, men dette skal ske via en grøn pædagogik, der skaber forståelse, forbindelse og handlerum. Formidling og læring kan gøres til et integreret redskab i parkforvaltning – de fleste besøgende gør jo ikke bevidst skade på naturen, men mangler vi den om at der er ting de skal gøre anderledes. Skjoldungelandet sætter f.eks. nu skilte op for at beskytte småøer mod friluftsudøvere, der går i land og medfører at fuglene flyver op fra reden og ungerne bliver sårbare overfor rovfugle.



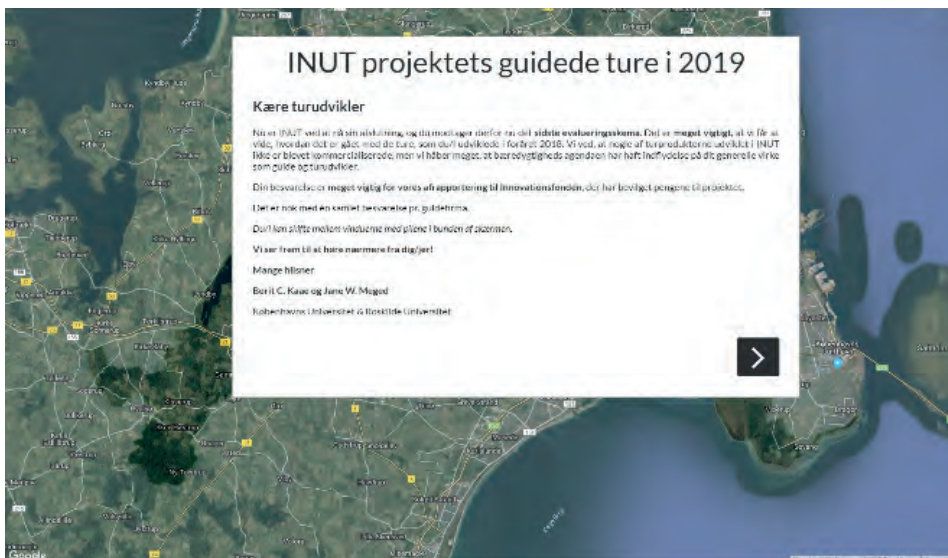
Figur 15 : Code of conduct er et redskab til at fremme hensigtsmæssig adfærd i Nationalpark Vadehavet.

10. Evaluering og effektmåling

En ting er at udvikle nogle spændende økoturismeture og få dem lanceret ,noget andet er at få dem gennemført. Det er ikke nødvendigvis nemt at skabe disse nicheprodukter. Det kræver et samspil af mange faktorer: en spændende tur, god markedsføring som synliggør turen, interesse-rede turister, sæson- og vejrforhold osv. INUT-projektet har gennem opfølgende spørgeundersøgelser set på hvilke faktorer, der har fremmet og vanskeliggjort turenes gennemførelse.

I INUT blev der i 2018 udviklet 14 konkrete tur- og oplevelsesprodukter, der er modnet på forskellige niveauer. Heraf blev nogle ture kommercielle succeser fra første dag som f.eks. ”Green is the new black” fra Københavnerture <https://www.koebenhavnerture.dk/se-vores-ture/green-is-the-new-black/>, der foregår med metro langs bykanten mellem Ørestad og Naturpark Amager.

I 2019 blev der afviklet 33 kommercielle INUT inspirerede ture fordelt på 7 turprodukter, og de blev gennemført med i alt 632 deltagere. Hertil kommer en række ture som ikke er blevet registrerede, samt en række nyudviklede tur produkter der tager farve fra INUT, bl.a. som udløb af efteruddannelsesmodulerne.



Evaluering af erfaringer og udfordringer

Vi anbefaler at trække på INUT-projektets erfaringer, idet vi har undersøgt guiderne erfaringer med kursusforløbet, turudviklingen og gennemførelsen af turene. Dette er gjort for bl.a. at vurdere om guiderne har øget deres viden, mængden og arten af turudvikling samt gennemførte ture og hvor de oplevede udfordringer, deres interesse for samarbejder m.m. Dette er sket gennem to spørgeundersøgelser til turudbydere i hhv. 2018 og 2019, som også indeholdt en geografisk kortlægning.

Resultaterne efter kurset i foråret 2018 viser eksempelvis, at deltagerne har øget deres viden om bæredygtighed. Deltagerne blev bedt om at vurdere deres viden om bæredygtig turisme henholdsvis før og efter kurset på en skala fra 0 til 10. Samlet var der et gennemsnitligt vidensniveau på 5 før kurset og 8,21 efter kurset (figur 3). Der er dog stor variation i deltagerens vidensniveau. For deltagere, der i forvejen har en stor viden ,er springet kun lille (0-2 pladser op), mens springet for deltagere med begrænset forudgående viden, er helt op til 8 pladser højere.

Hvor lå din viden om bæredygtig turisme lå før INUT-kurset?



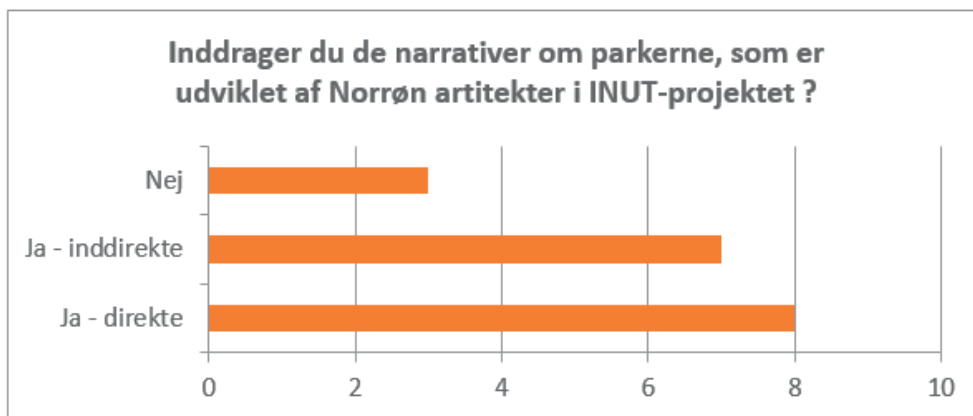
Hvor ligger din viden om bæredygtig turisme efter INUT-kurset?



Figur 15: Selvurderet læringsniveau før og efter kursusforløbet blandt deltagerne (n = 21) Kilde: Kaae 2018

Inddragelse af narrativerne i de guidede ture

Det blev bl.a. også undersøgt, hvilken rolle narrativerne spillede for turudviklingen. Som det ses på figur 16 havde de fleste enten direkte eller indirekte inddraget narrativerne.



Figur 16 Inddragelse af narrativer fra WP1. Kilde: Kaae,2018).

Et par citater af, hvordan guiderne oplevede narrativerne:

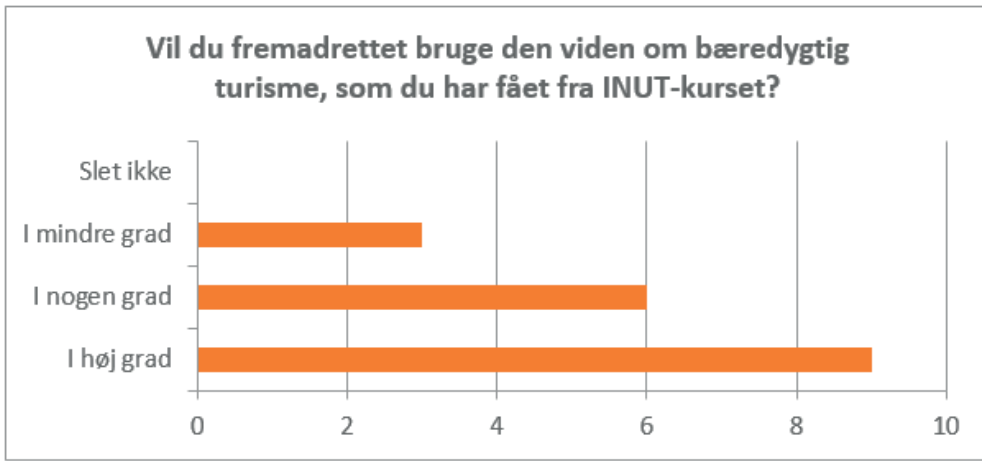
'Jeg fik en større bevidsthed om alt det imaginære, der kan bruges i turudvikling - hvilken historie vil jeg fortælle om det her sted. Det gjorde mig skarpere i tilrettelæggelsen (tilvalg og fravalg i det endelige turprodukt).'

'Hele idéen med at inddrage mennesker i den bynære natur og kigge særligt efter mulighederne i det felt. Norrøn har inspireret mig utrolig meget undervejs.'

Har guiderne taget bæredygtighed til sig?

For at forstå om INUT-kurset har sat sig spor i den fremtidige turudvikling, blev deltagerne spurgt om brugen af viden om bæredygtighed fremadrettet.

9 af deltagerne ville i høj grad anvende den viden om bæredygtig turisme, som de havde fået gennem INUT-kurset og 6 ville bruge den i nogen grad (figur 17). Der var 3, der ville bruge denne viden i mindre grad, mens ingen slet ikke ville bruge viden fra INUT-kurset. Så kurset har bidraget med viden, om bæredygtig turisme der kan bruges fremadrettet.



Figur 17 I hvilken grad deltagerne fremadrettet vil bruge den viden om bæredygtig turisme, som de har fået fra INUT-kurset (n = 18).
Kilde: Kaae, 2018



Hands-on og sanseoplevelser var en vigtig del af kurset og turudviklingen – her smagsprøver fra Naturpark Amager lavet af råvarer fra parken (Foto: Susanne Haraszuk)

Øvrige evalueringsredskaber

En kombination af interviews samt kvantitative og kvalitative spørgeskemaer, har været brugbare til INUT evaluering. Det kan dog være svært at få de travle guider til at svare, hvorfor det bør være en del af "kontrakten" at deltage i gennemførelse af evalueringer som disse hvis man indgår i et innovation og udviklingsforløb. Alle har glæde af kende til resultaterne

Indikatorer for bæredygtig turisme

For at sikre en fortsat værdiskabelse i dansk turisme er der behov for en balanceret og bæredygtig turismeudvikling, som både tager højde for økonomiske, sociale og miljømæssige forhold. Til de tre dimensioner fordres nye indsigter om hvad bæredygtig turisme er samt udvikling af redskaber til monitorering af denne udvikling.

Videns indsamling og -deling samt monitorering af udviklingen indgår af samme grund i FN verdensmål nr. 12: Ansvarligt forbrug og produktion. Internationale organisationer som OECD, UNWTO og ETC arbejder mod et fælles sæt af internationale indikatorer, som muliggør en sammenligning på tværs af lande. VisitDenmark bidrager til udvikling og identifikation af indikatorer i samarbejde med de ovennævnte organisationer i form af dataleverancer og/eller metodeudvikling. Samtidig arbejder flere lande på at udvikle specifikke indikatorer for deres konkrete turismeprodukter.

I Metodeudvalget under Det Nationale Turisめforum for dansk turisme arbejdes der på begge spor, for både at sikre muligheder for sammenligning og tage højde for særlige danske forhold.

ETC- har foreløbig fastsat 12 indikatorer for bæredygtig turisme ETC på tværs af de tre dimensioner, som på sigt helt eller delvist forventes at kunne anvendes af organisationens 33 medlemslande, herunder Danmark. Udviklingen af indikatorerne pågår fortsat, men foreløbig er der fokus på følgende:

- *Turismeintensiteten*
- *Turismetæthed*
- *Turisternes tilfredshed,*
- *De lokale beboeres tilfredshed*
- *Sæson: overnatninger per måned*
- *Sæson: andel i højsæson*
- *Kapacitetsudbud (senge) per indbygger*
- *Døgnforbrug*
- *Opholdslængde*
- *Beskæftigelseseffekter*
- *CO2-aftryk**
- *Certificeringer på overnatningssteder*

** Det bemærkes, at de nærmere definitioner af særlig de miljøtekniske indikatorer såsom CO2-aftryk og certificeringer fortsat er uafklarede.*

Det tilstræbes, at alle indikatorer kan aggregeres dvs. anvendes på både nationalt, regionalt og lokalt niveau. Datagrundlaget vurderes i vid udstrækning at være tilgængeligt for dansk turisme fra overnatningsstatistikken fra Danmarks Statistik, VisitDenmarks Turistundersøgelse og Turismens økonomiske betydning i Danmark. Statistik fra Green Key suppleret med ad hoc-dataindsamlinger blandt lokalbeboere i udvalgte områder kan også bruges, i tråd med Wonderful Copenhagens befolkningsundersøgelse i København fra 2018.

Særligt i forhold til dansk turisme har Metodeudvalget under Det Nationale Turismeforum foreslået, at Danmarks image- og konkurrencesituation som bæredygtig destination, ved brug af indikatorer for tilgængelighed til og mobilitet mellem destinationer samt start-ups og konkurser blandt turismevirksomheder. Det skal vise om turismeudviklingen er bæredygtig. Metodeudvalget vil bidrage med et konkret forslag til indikatorer til fremtidig monitorering af bæredygtighed i statusanalysen.



Foto: Norrøn



Foto: Sofie Cold Ravnkilde

Afslutning - det videre arbejde mod en mere bæredygtig turisme

Formålet med INUT-projektet var at sætte skub i udviklingen af en mere bæredygtig turisme i Danmark med fokus på bl.a. guidede ture om til turister.

En række af INUT-initiativerne fortsætter. Det gælder bl.a. gennem undervisning på både RUC og Skov-skolen, hvor bæredygtig turisme indgår i kurserne til de kommende studerende. Det vil forhåbentlig smitte af på deres efterfølgende aktiviteter som fx guider og natur/kulturformidlere.

Norrøn Arkitekter er allerede i gang med nye aktiviteter i Naturpark Åmosen i samarbejde med RUC. Københavns Universitet har gennem besøg i de mange forskellige parker fået inspiration til at arbejde videre med det danske parksystem og er p.t. involveret i et projekt om friluftaktiviteter og forstyrrelser i Nationalpark Skjoldungernes Land.

Bæredygtighedsdagsordenen er højaktuel. Med regeringen fra 2019 er bæredygtighed sat i fokus hele sammen med en reduktion af klimabelastningerne med 70 pct. inden 2030. En af regeringens initiativer til den grønne omstilling er klimapartnerskaber med erhvervslivet - herunder turismen. Herfra lyder bidraget på synliggørelse af Danmark som foregangsland for Grøn turisme, men de konkrete initiativer er fraværende.

Men det er dog første gang, bæredygtighed i turismen (ud over økonomi) for alvor synes at være kommet på dagsordenen i det mere politiske og strategiske arbejde i Danmark. Turismebranchens organisationer i klimapartnerskabet med regeringen kan forhåbentlig skabe den forandring, der oppefra kan medvirke til at ændre turismens praksis.

Tilsvarende kan nicheformation og initiativer fra neden, som INUT har forsøgt at bringe frem i lyset, bidrage til at påvirke turismens praksis nedefra og blive tænkt ind i det fremtidige arbejde med udvikling af en mere bæredygtig turisme. Her kan lærende guidning i et transmoderne perspektiv netop være det dialogredskab, der kan yde sit bidrag til at 'educate the traveller' og ændre vores holdninger og adfærd i forhold til den måde, vi er turister på.

Referencer

Delrapporter fra INUT projektet:

Caspersen Ole Hjorth (2017) Persontællertyper og registreringsmetoder til brug i naturområder. Københavns Universitet 36 s.

Ebbesen, Erik Ro & J. Holm (2019): Literature Review on Urban Eco-Tourism, RUC INUT paper.

Holm, Jesper og Berit C. Kaae (2017): Definitionsramme for bæredygtig, bynær økoturisme, RUC, IMT.

Holm, Jesper & Ole Hjorth Caspersen (2019): Evaluering af INUT- WP package 1 Forståelse, Forælling, Forslag.

Kaae, B.C (2018)Evaluering af INUT projektets guideaktiviteter år 1

Kaae, B. C. (2019) Evaluering af INUT-projektets guideaktiviteter år 2

Kaae, Berit C., Jesper Holm, Ole Hjorth Caspersen & Natalie Marie Gulsrud (2019): Nature Park, Amager – examining the transition from urban wasteland to a rewilded ecotourism destination, Journal of Ecotourism

Kaae, Berit C., Ole Hjorth Caspersen og Anton S. Olafsson (2018): Evaluering af INUT-kursus forløbet i forhold til det fremadrettede arbejde i WP3, Københavns Universitet, IGN.

Kaae, Berit C., Ole Hjorth Caspersen & Jesper Holm (2019): Inspiration og værktøjer til besøgsforvaltning og formidling i det danske parksystem/ i danske natur- og nationalparker, geoparker, UNESCO-parker m.m., Københavns Universitet, IGN.

NORRØN (2017) Nationalpark Skjoldungernes land – et sogn i live. Identitetsudvikling af Skjoldungernes land. København, eget tryk.

NORRØN (2017) Naturpark Amager – det menneskeskabte land. Identitetsudvikling af Naturpark Amager, København, eget tryk.

NORRØN delrapporter (2018):

1. Den blå ringborg -kystsikring og etablering af rekreative områder ved Roskilde vikingskibsmuseum
2. Fjordens palisader – formidlingspunkter og rekreative faciliteter langs fjordstien
3. Selsø Slot – overnatningsfaciliteter i Skjoldungernes Nationalpark
4. To tempoer i Amager Naturpark – Infrastruktur og fremtidige transportformer i Amager Naturpark
5. Oceanets Barometer – Klimanlæg og formidlingsfaciliteter i Naturpark Amager
6. Raketaffyringsramperne- overnatningsmuligheder og samlende forbindelse ved bunkerne i Pineskoven

Andre referencer

EUROPARC (2015): Sustainable Tourism in Protected Areas http://www.europarc.org/wp-content/uploads/2015/12/ECST_2015.pdf

Den Grønne port (2020) <https://dengroenneport.dk/> tilgået 07-02-2020

Det Nationale Turisforum (2018): Statusanalyse af turismens udvikling og konkurrenceevne. https://em.dk/media/13359/statusanalyse_november_2019_final-tilgangelig.pdf

Geels, Frank (2004): From sectoral systems of innovation to socio-technical systems. Insights about dynamics and change from sociology and institutional theory. Research Policy no. 33

Gelter, Hans(2018): The transmodern guide – Beyond co-production and traditional sustainability, presentation at INUT seminar Roskilde University, feb 2018

Lenzen, M. Ya-Yen Sun, Futu Faturay, Yuan-Peng Ting, Arne Geschke and Arunima Malik (2018): The footprint of global tourism. *Nature Climate Change*, Volume 8

Nationalpark Vadehavet: <https://nationalparkvadehavet.dk/udvikling-og-samarbejde/partnerprogram/>-

Søndergaard, B. J. Holm og I. Stauning (2014): Bæredygtig omstilling af bolig-energisystemer, i: Holm, Jesper, J. O. Jensen, I. Stauning og B. Søndergaard (red.)(2014): Bæredygtig omstilling i bolig og byggeri, Frydenlund Academic

Visit Denmark (2019): Turismen i Danmark – skaber vækst og arbejdspladser i hele Danmark, <https://www.visitdenmark.dk/api/drupal/sites/visitdenmark.com/files/2019-05/Turismen%20i%20Danmark%202019.pdf>

Willhjelmudvalget (1991): En rig natur i et rigt samfund, Skov- og naturstyrelsen <https://www2.skovognatur.dk/udgivelser/2002/87-7279-378-3/pdf/helepubl.pdf>

WoCo (2018): 10xCopenhagen - rethinking tourism in Copenhagen towards 2030, Kbh, <https://10xcopenhagen.com/>

WoCo (2019): Tourism for Good, Kbh, <https://api.wonderfulcopenhagen.com/sites/wonderfulcopenhagen.com/files/2019-09/tourismforgood.pdf>