

## **Samskabelse som fortælling og praksis**

Et kritisk blik på den aktuelle samskabelsesdagsorden

Tortzen, Anne

*Published in:*  
Uden for Nummer

*Publication date:*  
2017

*Document Version*  
Også kaldet Forlagets PDF

*Citation for published version (APA):*  
Tortzen, A. (2017). Samskabelse som fortælling og praksis: Et kritisk blik på den aktuelle samskabelsesdagsorden. *Uden for Nummer*, 2017(34), 4-13.

### **General rights**

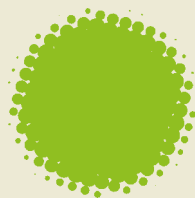
Copyright and moral rights for the publications made accessible in the public portal are retained by the authors and/or other copyright owners and it is a condition of accessing publications that users recognise and abide by the legal requirements associated with these rights.

- Users may download and print one copy of any publication from the public portal for the purpose of private study or research.
- You may not further distribute the material or use it for any profit-making activity or commercial gain.
- You may freely distribute the URL identifying the publication in the public portal.

### **Take down policy**

If you believe that this document breaches copyright please contact [rucforsk@ruc.dk](mailto:rucforsk@ruc.dk) providing details, and we will remove access to the work immediately and investigate your claim.

# UDEN FOR NUMMER



# 34

## SAMSKABELSE

SOM FORTÆLLING OG PRAKSIS  
- ET KRITISK BLIK PÅ DEN AKTUELLE  
SAMSKABELSESDAGSORDEN

INTERNATIONAL SAMSKABELSE  
PÅ KRYDS & TVÆRS

SAMSKABELSE KRÆVER NOGET ANDET  
- ET STUDIE AF LIGE VÆRD I SAMSKABELSE

MENINGSFULDHED I  
BESKÆFTIGELSE SINDSATSEN

# indhold

SAMSKABELSE SOM FORTÆLLING OG PRAKSIS

- ET KRITISK BLIK PÅ DEN AKTUELLE

SAMSKABELSESDAGSORDEN

AF ANNE TORTZEN, POSTDOC

4

INTERNATIONAL SAMSKABELSE

PÅ KRYDS & TVÆRS

AF BODIL KLAUSEN, LEKTOR,

OG LENE MOSEGAARD SØBJERG,

FORSKNINGS- OG UDVIKLINGSLEDER

14

SAMSKABELSE KRÆVER NOGET ANDET

- ET STUDIE AF LIGEVÆRD I SAMSKABELSE

AF ASTRID KIDDE LARSEN, LEKTOR,

OG ANN KIRSTIN LARSGAARD, PH.D.-STUDERENDE

26

MENINGSFULDHED I BESKÆFTIGELSESSINDSATSEN

AF SOPHIE DANNERIS, POSTDOC

OG TANJA DALL, PH.D.-STUDERENDE

38

UDEN FOR NUMMER

nr. 34, 18. årgang, 2017

Løssalg: 60 kr.

Dansk Socialrådgiverforening

Toldbodgade 19B

1253 København K

Tel: 70 10 10 99

Mail:

ds@socialraadgiverne.dk

Redaktion:

Frank Cloyd Ebsen, freb@phmetropol.dk

Anette Nicolaisen, anic@ucsyd.dk

Mariane Johansen, majoh@aarhus.dk

Lene Mosegaard Søbjerg, lmos@via.dk

Christine Sarka, christinesarka@mail.dk

Lars Uggerhøj, lug@socsci.aau.dk

Redaktionssekretær:

Mette Mørk, mettemork21@gmail.com

Produktionsstyring:

Kommunikationsafdelingen, Dansk Socialrådgiverforening

Copyright:

Forfatterne

ISSN nr.:

1600-888X

Design og produktion:

Salomet grafik & Pernille Kleinert

Tryk: Datagraf

Oplag: 17.200



PROFESSIONSHØJSKOLEN



”Samskabelse er en fordanskning af det engelske co-production og tager sit afsæt i, at den offentlige velfærdsproduktion bliver mere og mere kompleks”

S

**SAMSKABELSE** er et nyt begreb og fænomen, der aktuelt optræder ikke mindst på velfærdsområdet. Samskabelse er en fordanskning af det engelske co-production og tager sit afsæt i, at den offentlige velfærdsproduktion bliver mere og mere kompleks. Det kalder på nye måder at finde og skabe løsninger på.

Samskabelse er en måde at møde udfordringerne på, der indebærer, at borgere, virksomheder, kommunalt ansatte, ledere og andre relevante aktører deltager aktivt i at formulere både opgave og løsninger. Definitionerne og forståelserne af samskabelse er mange, og det samme er kommunernes måde at inddrage samskabelse i velfærdsydelse til borgerne. Nogle opfatter samskabelse som en ny bevægelse og både et mid-

del og et mål for den offentlige sektor. Andre reaktioner er, at samskabelse blot er en metode til at skjule effektiviseringer og besparelser. Og andre igen at det er gammel vin på nye flasker og en ny måde at benytte eller udnytte frivillighed.

Formålet med dette temanummer af Uden for nummer er at sætte spot på fænomenet samskabelse generelt og særligt med henblik på at belyse og drøfte nogle centrale aspekter, muligheder og udfordringer omkring samskabelse på det sociale område.

Temaets første artikel af Anne Tortzen diskuterer begrebet samskabelse og dets aktuelle stilling på den velfærdspolitiske dagsorden. Artiklen peger på, at samskabelse er et begreb, der er stærkt præget af en værdiladet debat og en delvis polariseret opfattelse af samskabelse som redskab til enten effektivisering eller empowerment.

Samskabelse er ikke kun aktuelt i en dansk kontekst. I temanummerets anden artikel af Bodil Klausen og Lene Mosegaard Søjberg præsenteres erfaringerne med samskabelse i et europæisk forsknings- og udviklingsprojekt. Samskabelse blev i projektet anvendt som metode til at inddrage marginaliserede unge, studerende og praktikere i udviklingen af undervisningsmateriale. Artiklen diskuterer, hvorvidt samskabelse kan gradueres, og om der er tale om samskabelse, når forskellige aktører er involveret i varierende omfang.

Det kommunale fokus på samskabelse fordrer en anderledes tilgang til arbejdet med borgere, hvilket påvirker kommunalt ansatte medarbejdere på forskellige måder. Astrid Kidde Larsen og Ann Kirstin Larsgaard ser i deres artikel på, hvad samskabelse kræver af medarbejdere. Idealer om ligeværdighed i samskabelse kan sætte offentlige medarbejdere på prøve, idet den rækker ved de traditionelle forhold og (magt)relationer mellem medarbejdere og borgere.

Den sidste artikel er uden for temaet og handler om et andet aktuelt emne i velfærdsdebatten; beskæftigelsesindsatsen. Sophie Danneris og Tanja Dall's artikel undersøger, hvad der gør beskæftigelsesindsatsen meningsfuld for de borgere, den er rettet imod. Og hvordan en opfattelse af meningsfuldhed er en vanskelig størrelse at arbejde med i praksis.

**God læselyst.**

PEER REVIEWED

# Samskabelse som fortælling og praksis

- et kritisk blik på den  
aktuelle samskabelsesdagsorden

---

AF ANNE TORTZEN, POSTDOC

Samskabelsesdagsordenen fylder i den kommunale velfærd i disse år, også på det sociale område. Artiklen ser nærmere på tendensen og tilbyder et kritisk og forskningsbaseret perspektiv på samskabelse. Den ridser baggrunden op for den aktuelle, danske samskabelsesdagsorden og peger på, at der er tale om en normativt ladet fortælling præget af idealiserede forestillinger. Samskabelsesbegrebet er ikke entydigt, og artiklen beskriver to forskellige og delvis modstridende forståelser, nemlig en effektivitetsforståelse og en empowermentforståelse. Endelig peger den på en række mekanismer i den offentlige ledelse og styring, som gør det vanskeligt at realisere samskabelse i praksis.



# D

**DE SENESTE ÅR** har nye former for samarbejde med og inddragelse af civilsamfundet og de enkelte brugere og deres netværk i produktionen af velfærd vundet frem i en række lande med det formål at øge kvalitet og effektivitet (Brown, Keast, Waterhouse, Murphy, & Mandell, 2012; Carr, 2007; Ewert & Evers, 2012). I den sociale velfærdsdiskurs fremhæves borgernes deltagelse og medproduktion som veje til at forbedre og målrette de sociale ydelser (Evers, 2009; Needham & Carr, 2009).

På det sociale område er der i Danmark en lang tradition for at inddrage borgerne og for samarbejde mellem det offentlige og civilsamfundet, som går under betegnelser som samarbejde, partnerskaber og sidst også samskabelse (Andersen & Espersen, 2017). Konkrete eksempler på denne ambition kunne være Socialstyrelsens såkaldte 15M indsats, der udvikler og afprøver forebyggende indsatser for mennesker med psykiske vanskeligheder gennem partnerskaber og samarbejder mellem det offentlige, det private og civilsamfundet (Socialstyrelsen, 2017) samt en række strategier og initiativer på kommunalt plan. Konkrete eksempler er Aarhus Kommunes strategier for 'Kommune Forfra' og 'Kærlig Kommune' (Aarhus Kommune, 2015) samt indsatsen 'Længst muligt i eget liv' i Fredericia Kommune, der handler om hverdagsrehabilitering (Kjellberg, 2011).

Begrebet 'samskabelse', som denne artikel ser nærmere på, er nyeste skud på stammen i denne velfærdsdiskurs. Artiklens ambition er – med udgangspunkt i forskningen – at undersøge samskabelse som fortælling og praksis i bred for-

stand. Ikke med særligt afsæt i det sociale område, men med relevans for dette. Artiklens afsæt er, at samskabelse er et af tidens 'trylleord' blandt offentlige ledere. Det gælder særligt i de danske kommuner, hvor ledere og politikere er optagede af at udvikle og nytænke den offentlige styring og velfærdsproduktion. Ambitionen er at samskabe fremtidens velfærd ved at etablere nye samarbejdsrelationer og rollefordelinger mellem den offentlige sektor og borgere og civilsamfund.

Samskabelsesdagsordenen genfindes i forskellige former og under forskellige betegnelser i en række vestlige lande. Ofte som led i en 'modernisering' af velfærden (Ewert & Evers, 2012) i form af offentlige initiativer for at reformere og effektivisere velfærden i en tid med økonomisk knaphed og pres på de offentlige budgetter (Verschuere, Brandsen, & Pestoff, 2012; Voorberg, Tummers, et al., 2015).

Den aktuelle interesse for samskabelse ser ud til især at være drevet af økonomiske og budgetmæssige udfordringer i forhold til de offentlige velfærdsbudgetter (Fledderus, Brandsen, & Honingh, 2014; Meijer, 2016). Derudover peger forskningen på en række forskellige forklaringer på, at samskabelse for tiden har en fremtrædende plads på de offentlige lederes dagsorden. Det drejer sig blandt andet om dalende tillid til politikerne, dårlige erfaringer med eksisterende måder at producere og levere offentlig service samt den teknologiske udvikling, som påvirker relationen mellem stat og borgere (Meijer, 2016). Man kan påpege, at borgernes aktive medvirken altid har haft stor betydning for, at den offentlige sektor er funktionsdygtig (Alford, 2009). Det nye er, at samskabelse er på dagsordenen i Danmark og andre vestlige lande som en strategisk og styringsmæssig indsats, og at det blandt offentlige ledere og politikere italesættes som en vej til at fremme borgernes og civilsamfundets bidrag til og medvirken i velfærdsproduktionen.

## SAMSKABELSE SOM FORTÆLLING

Samskabelsesdagsordenen findes i forskellige afskygninger i hele Vesteuropa. 'Big Society'-projektet, som premierminister David Cameron lancerede i Storbritannien i 2010, er et eksempel på et ambitiøst, nationalt initiativ. 'Big Society' blev italesat som 'samskabelse' med en ambition om at 'rulle staten tilbage' og give civilsamfundet mere magt, samtidig med at der blev gennemført store nedskæringer i de kommunale budgetter (Civil Exchange, 2015). Den officielle evaluering af 'Big Society' viser dog, at initiativet – med nogle få, positive undtagelser – ikke har nåede sine mål og ikke lykkedes med at overføre magt fra staten til de lokale borgere (Ibid. 2015). Tværtimod medførte initiativet et såkaldt 'Big

Society Gap', der betegner en øget kløft mellem de velstillede grupper og de dårligere stillede, som skyldes nedskæringer i de offentlige services kombineret med en markedsbaseret styringsmodel, der tilgodeser virksomheder frem for civilsamfundsorganisationer.

Dermed illustrerer 'Big Society' et centralt dilemma, der er indbygget i samskabelsesdagsordenen: Det er et felt, hvor italesættelse og praksis ikke altid stemmer overens. Samskabelse er et mangetydigt begreb, og selvom en indsats italesættes positivt i samskabelsestermer, er det ikke ensbetydende med, at der i praksis er tale om samskabelse, eller at indsatsen medfører de ønskede eller forventede effekter.

En gruppe britiske forskere betegner samskabelse som et ambivalent begreb, der både rummer en 'mørk' og en 'lys' side (Durose, Justice, & Skelcher, 2013). De understreger, at det er vigtigt at være opmærksom på, at samskabelsesdagsordenen på den ene side rummer en neo-liberal tænkning med fokus på privatisering og digitalisering, hvor velfærdsydelse, der tidligere blev varetaget af fagprofessionelle, overdrages til borgere, frivillige og andre civilsamfundsaktører (Van Houdt, Suvarierol, & Schinkel, 2011). Og på den anden side udtrykker det en vision om en ny relation mellem det offentlige og civilsamfundet, hvor offentlige og private aktører lærer af hinanden og samarbejder til gensidige glæde og gavn (Durose et al., 2013). Samskabelse er ikke et entydigt fænomen, men kan først og fremmest opfattes som fortællinger, der kan dække over en mangfoldighed af praksisser (Ewert & Evers, 2012).

#### SAMSKABELSE SOM EN 'MAGISK' MULIGHED

I Danmark bæres samskabelsesdagsordenen frem af en række organisationer og offentlige topledere og politikere under betegnelser som 'Kommune 3.0' (Skanderborg Kommune), 'Kommune Forfra' (Aarhus Kommune) og 'Fremtidens velfærdsalliancer' (Kommunernes Landsforening). De seneste år er der opstået et 'marked', hvor en række konsulentvirksomheder, tænketanke og forskere tilbyder analyser, kompetenceudvikling, rådgivning og formidling til at understøtte samskabelse (Tortzen, 2016).

Samskabelsesdagsordenen er præget af normativitet - og samskabelse italesættes af de offentlige aktører som en 'magisk' mulighed. En undersøgelse fra KORA og SDU understreger, at kommunernes indsats i forhold til samarbejde med civilsamfundet *"først og fremmest har manifesteret sig som en politisk diskurs, som mange interessegrupper...p.t. kæmper om at definere indholdet af"* (Ibsen & Espersen, 2016, p. 83). Det forventede udbytte af samskabelse italesættes både som 'innovation', 'kvalitet', 'nye fællesskaber og so-



#### ANNE TORTZEN

har netop afsluttet sin ph.d. om ledelse af samskabelse og er nu ansat som post doc ved Institut for Samfundsvidenskab & Erhverv på RUC. Hun driver desuden Center for Borgerdialog og har mange års erfaring med at rådgive kommuner og andre organisationer om borgerinddragelse og demokratiudvikling.  
[tortzen@ruc.dk](mailto:tortzen@ruc.dk)

“Artiklens afsæt er, at samskabelse er et af tidens 'trylleord' blandt offentlige ledere. Det gælder særligt i de danske kommuner, hvor ledere og politikere er optagede af at udvikle og nytænke den offentlige styring og velfærdsproduktion”



cial kapital' og 'kommunal branding og profilering' (Bason, 2010; Frivilligrådet, 2013; Thyrring Møller, 2014). Samtidig ses samskabelse som en mulighed for at 'få mere for mindre' i den kommunale velfærd (Sørensen & Torfing, 2015).

Den normative diskurs fremhæver samskabelse som et ubetinget gode og som løsningen på en række af velfærdssamfundets udfordringer. Et aktuelt eksempel er 'den nationale samskabelsesbevægelse', der vil samle en bred skare af aktører "om at gøre samskabelse til en ny samlet strategi for at konsolidere og udvikle velfærdssamfundet gennem skabelse af en myriade af ressourcemobiliserende og innovationsskabende samarbejder" (Torfing & Sørensen, 2017). De få kritiske stemmer i samskabelsesdagsordenen hæfter sig ved de vanskeligheder, der er ved at realisere samskabelse i praksis (Espersen & Tortzen, 2016; Tortzen, 2016). Før vi ser nærmere på, hvordan samskabelse udfolder sig i praksis, er der brug for at indkredse selve begrebet samskabelse.

### SAMSKABELSE – HVAD TALER VI EGENTLIG OM?

For at få indsigt i samskabelsesbegrebet – dets historie og de forskellige forståelser af begrebet - vil jeg nu vende mig mod forskningen i samskabelse, som dog ikke kan tilbyde et klart og entydigt svar på, hvad samskabelse er. Forskningen på dette felt er nemlig præget af myriader af forskellige forståelser og tilgange. Det skyldes, at feltet har udviklet sig multidisciplinært og i dag tiltrækker forskere fra mange forskellige fagområder, blandt andet politologi og forvaltning, forskning i civilsamfund og frivillighed samt forskning i ledelse og design af services.

#### *Hvad er kernen i samskabelse?*

Det må dog være muligt at indkredse kernen i samskabelse? Her vil jeg læne mig op ad en række forskere, der peger på følgende elementer som kernen i samskabelse (Löffler, 2009; Voorberg, Bekkers, & Tummers, 2013):

- Aktiv involvering af borgere baseret på partnerskaber og fælles ansvar mellem det offentlige og borgerne og ud fra en antagelse om, at "almindelige borgere" har værdifuld viden, som kan bidrage til at udvikle kvaliteten af de offentlige services
- Ser brugere som aktive med ressourcer fremfor som passive forbrugere. Alle parter bidrager med ressourcer, især i form af viden
- Understøtter samarbejdende og ligeværdige relationer mellem offentlige medarbejdere og brugere frem for mere formynderiske relationer

- Har fokus på at skabe varige resultater (outcomes) fremfor 'services' eller 'produkter' (outputs)

I denne forståelse lægges særligt vægt på samskabelse som en vej til at udvikle nye roller og relationer mellem offentlige medarbejdere og borgere/brugere. Fokus er på det såkaldte 'transformative potentiale' i samskabelse (Needham & Carr, 2009) som indebærer, at borgere og offentlige medarbejdere indgår i et ligeværdigt samarbejde om at udvikle innovative, bæredygtige og langsigtede velfærdsløsninger. En forståelse, der stemmer godt overens med den fortælling om samskabelse, som kommer til udtryk i den danske samskabelsesdagsorden.

Jeg vil her tage udgangspunkt i en definition af samskabelse, som oprindeligt er udviklet af Bovaird og Löffler (2014): **Offentlige aktører og borgere samarbejder om at udnytte alle parter aktiver, ressourcer og bidrag bedre for at opnå empowerment, større effektivitet eller bedre resultater.** Denne forståelse understreger den relationelle dimension i samskabelse ved at forudsætte en grad af aktivt samarbejde mellem borgere og offentlige aktører samt lægge vægt på, at der opstår en grad af synergi mellem parternes bidrag til samskabelsen. I denne forståelse er det aktive samarbejde mellem borgere/civilsamfund og offentlige aktører centralt. Der er tale om et samarbejde, der har potentiale til at skabe synergi ved at ændre på magtfordeling og på aktørernes roller og relationer. Netop ved at have fokus på dette **transformative potentiale** i samskabelse er det muligt at afgrænse begrebet fra lignende praksisser såsom borgerinddragelse og frivillighed. Nu vil jeg kaste et mere indgående blik på selve samskabelsesbegrebets rødder og de forskellige forståelser af, hvad samskabelse er og skal være.

#### *Samskabelse: Hvor stammer begrebet fra?*

Fænomenet samskabelse i betydningen 'co-production' blev først beskrevet af økonomen Elinor Ostrom og hendes kolleger ved Indiana University i 1970'erne. I første omgang blev begrebet udviklet til at forklare forskernes empiriske fund, som viste, at politiindsatsen var billigere og mere effektiv i mindre og mellemstore politiafdelinger end i de store afdelinger (Ostrom, 2012). I den oprindelige forståelse blev begrebet altså benyttet til at beskrive det empiriske fænomen, at borgerne i praksis var medproducenter af sikkerhed og tryghed i et lokalområde. Den første bølge af samskabelsesforskning, som Ostrom og hendes kolleger stod i spidsen for i begyndelsen af 1980'erne, foregik på et bagtæppe af stramme offentlige budgetter og en interesse for, hvordan borgerne kunne bidrage til produktionen af velfærd gennem samskabelse.

# “Den normative diskurs fremhæver samskabelse som et ubetinget gode og som løsningen på en række af velfærdssamfundets udfordringer”

Offentlige myndigheders interesse for samskabelse var stor i slutningen af 70'erne og starten af 80'erne, men blev fortrængt af nye strømninger med fokus på markedsføring og udlicitering af offentlige serviceydelser (Alford, 2009). Efter årtusindeskiftet har interessen for samskabelse fået nyt liv både politisk og forskningsmæssigt, blandt andet i lyset af den økonomiske krise, mange vestlige velfærdssamfund befinder sig i. Her kan man tale om den 'anden bølge' af samskabelsesforskning, der nu tegner sig som et selvstændigt felt inden for forvaltningsforskningen og især har fokus på at positionere samskabelse som et levedygtigt alternativ henholdsvis statslig og markedsbaseret produktion af offentlige ydelser.

## ***Begrebsforvirring: Co-creation eller co-production***

Den danske betegnelse 'samskabelse' bruges om begge de engelske betegnelser 'co-creation' og 'co-production', som i forskningen stort set benyttes i flæng (Voorberg, Bekkers, & Tummers, 2015). Disse to begreber udspringer dog af ret forskellige forskningstraditioner. Co-creation-forskningen har rødder i den private sektor og har fokus på, hvordan virksomheder kan involvere forbrugere og andre i design og udvikling af nye produkter og services (Bason, 2010; Gouillart, 2014; Prahalad & Ramaswamy, 2002). Hovedfokus er at fremme deltagelse og selvorganisering blandt borgere og andre interessenter - og dermed opnå brugerdriven innovation af nye produkter og services, gerne understøttet af sociale og interaktive medier.

Co-production-forskningen er derimod rettet mod den offentlige sektor med fokus på økonomi, magt og offentlig styring. Derfor vælger jeg her på linje med Andersen & Espersen (2017) at benytte 'co-production' som det overordnede begreb, der betegner mange forskellige former for samarbejde mellem borgerne og det offentlige, og som adresserer magt og styring, og potentielt kan medføre transformation af aktørernes roller. I det følgende skal jeg derfor se nærmere på forskningen i samskabelse inden for 'co-production' traditionen og konstatere, at der langt fra er tale om et entydigt begreb.

## **TO DOMINERENDE FORSTÅELSER AF SAMSKABELSE**

Forskningen i samskabelse er gennem tiden blevet påvirket og tonet af forskellige forståelser af offentlig styring. Inden for de seneste år er begrebet blevet videreudviklet inden for rammerne af en New Public Management styringsforståelse med vægt på de økonomiske og effektivitetsgevinster, der kan opnås gennem samskabelse. Sideløbende er der udviklet en forståelse af samskabelse, som med afsæt i netværksstyringsforståelse (New Public Governance) ser samskabelse som en vej til at give borgere og civilsamfund større indfly-

delse på den offentlige velfærd. I det følgende vil jeg se nærmere på de to dominerende forståelser, som jeg vil betegne som henholdsvis en effektivitetsforståelse og en empowermentforståelse af samskabelse.

## ***Effektivitetsforståelsen af samskabelse***

Produktionen af public services - og borgernes mulige bidrag til denne - er i fokus i denne tilgang. Motivationen for at samskabe er først og fremmest at øge effektiviteten i den offentlige velfærdsproduktion, ligesom innovation også kan være et motiv. Samskabelse ses som et svar på ressourceknaphed i den offentlige produktion af velfærd og sigter mod effektiv produktion af offentlige services (Jakobsen & Andersen, 2013). Nogle teorier inden for denne tilgang ser borgerne som relativt 'passive' medproducenter af service. Borgernes medvirken kan foregå gennem 'compliance', det vil sige 'samarbejde' i form af at sortere affald, tage sin medicin eller benytte selvbetjeningsløsninger via nettet som samskabelse (Alford, 2002). Dermed kan der også forekomme tvungen/ufrivillig samskabelse (Brandsen & Honingh, 2014). Mens andre benytter en definition, hvor samskabelse kræver aktiv deltagelse fra borgere/brugere i både design og produktion af offentlig velfærd (Bovaird, 2007; Brandsen & Honingh, 2014).

Målet med samskabelse er i denne forståelse at kvalitets sikre, effektivisere og målrette samt eventuelt innovere den offentlige service (Jakobsen & Andersen, 2013). Forståelsen er præget af et økonomisk rationale og et funktionelt perspektiv, hvor borgere og brugere ses som rationelle, benefit maximizing-aktører. I denne tradition er der fokus på at undersøge, hvilke initiativer det offentlige kan tage for at øge borgernes input til produktion af velfærdsydelser. Borgerne italesættes som forbrugere af offentlig service, og forskningen er præget af en interesse for de motivationsfaktorer, der er hos borgerne til samskabelse samt muligheden for at motivere borgerne yderligere ved at tilføre ressourcer i samskabelsesprocessen (Jakobsen & Andersen, 2013; van Eijk & Steen, 2014).

# “Dette studie af tre kommunale ’top-down’ initiativer, der blev italesat som ’samskabelse’, viste, at der i mange tilfælde er en kløft mellem fortælling og praksis, hvad angår samskabelse”

Forskningen beskæftiger sig med, hvilke ressourcer der skal være til stede, for at borgere kan deltage i samskabelse, i form af kompetencer, tid, viden, handlekapa- citet og så videre (Jakobsen & Andersen, 2013; Kristensen, Andersen, & Pedersen, 2013). Desuden er den optaget af, om en øget grad af samskabelse i produktion af offentlig velfærd kan føre til ulighed mellem forskellige typer af brugere og for eksem- pel få som konsekvens, at uligheden øges mellem de ressour- cestærke og de ressourcesvage brugere (Jakobsen & Ander- sen, 2013; Kristensen et al., 2013). Effektivitets-forståelsen af samskabelse er præget af en styringsforståelse, som genfin- des i New Public Management-paradigmet med et fokus på økonomi og effektivitet og opretholdelse af det traditionelle skel mellem politik og forvaltning. Det er kendetegnende for effektivitets-forståelsen af samskabelse, at den bygger på en instrumentel tilgang til borgere/civilsamfund. Det primære fokus er på, hvordan effektivitet og kvalitet af den offentlige service kan forbedres gennem samskabelse. Dette står i mod- sætning til empowerment-forståelsen.

## *Empowerment-forståelsen af samskabelse*

Empowerment-forståelsen forstår samskabelse som net- værksbaseret samarbejde mellem forskellige offentlige og private aktører, der samarbejder om at prioritere, planlæg- ge eller producere velfærd. Denne forståelse trækker på et New Public Governance styringsparadigme og ser civilsam- fundet og borgerne som aktive parter i styring og udvikling af velfærdssamfundet (Osborne, 2010; Pestoff, 2008). Fokus er her på de sociale og politiske dimensioner af samskabel- se (Richardson & Durose, 2013) og dermed også på magt-di- mensionen. Tilgangen fremhæver det demokratiske poten- tiale i samskabelse i form af øget pluralisme og legitimitet i

prioritering, planlægning og produktion af offentlig velfærd. Motivationen for at samskabe er empowerment af borgere og civilsamfund, og samskabelse italesættes som en vej til at fremme transformativ processer, der rykker ved magt- og rollefordelingen mellem staten og borgerne/civilsamfundet. Innovation er også et væsentligt motiv i denne tilgang, idet samskabelse indgår som led i en social innovations-diskurs, hvor samskabelse skal fungere som en ’game changer’, der skal bryde igennem stiafhængighed i den offentlige velfærd (Voorberg, Bekkers, et al., 2015).

I empowerment-forståelsen italesættes borgerne som aktive medborgere, og der lægges vægt på, at ikke blot indivi- duelle borgere, men også civilsamfundsorganisationer, lokal- samfund med videre kan deltage i samskabelse. Samskabelse italesættes desuden som en mulighed for at redefinere aktø- rernes roller og magtfordelingen mellem dem, og dermed opnå innovation i offentlige services. Kendetegnende for empower- ment-forståelsen er, at den primært fokuserer på det mulige demokratiske og mægtiggørende potentiale i samskabelse.

De to teoretiske forståelser af samskabelse bygger på grundlæggende forskellige forestillinger om, hvad samska- belse er og kan være samt hvilke roller, de forskellige aktø- rer kan indtage. Disse teoretiske forståelser er væsentlige at kende, fordi de kan hjælpe med at kaste lys over nogle dilem- maer, der er på spil i samskabelse i praksis.

## SAMSKABELSE I PRAKSIS

Nu er det slået fast, at samskabelsesdagsordenen er præget af normativitet, og at der er tale om et ambivalent begreb, som kan dække over en mangfoldighed af praksisser. Tilba- ge står spørgsmålet: Hvad ved vi så om samskabelse i prak- sisen? Her vil jeg først trække et par generelle pointer frem fra forskningen i samskabelse. Derefter vil jeg - med baggrund i min aktuelle undersøgelse af samskabelse i tre danske kom- muner (Tortzen, 2016) - udfolde en række af de faldgruber, samskabelse støder på i praksis.

Den empiriske forskning i samskabelse viser, at borge- re og civilsamfund ofte inddrages sent og får begrænset ind- flydelse i samskabelsesprocesser. Forskerne skelner mellem tre typer af samskabelse alt efter, hvilken rolle borgere og ci- vilsamfundsaktører indtager og hvor i processen, de kommer ind. De kan enten indtage rollen som **co-initiator**, **co-desig- ner** eller **co-implementer**. I praksis er den mest udbredte form for samskabelse den, hvor borgerne indtager rollen som co-implementer, det vil sige, at de først indtræder i samar- bejdet, når nye serviceydelser med videre er designet og skal implementeres (OECD, 2011; Aagaard, Sørensen, & Torfing,

2014). Den empiriske forskning peger på en tilbageholdenhed hos de offentlige administratorer i forhold til at involvere parter uden for organisationen i de tidlige faser af samarbejdet. Borgere/civilsamfund kommer ofte først ind på et relativt sent tidspunkt i processen og får dermed ikke indflydelse på design af offentlige ydelser og politikker (Agger, 2015).

Der er en række barrierer for samskabelse i de offentlige organisationer. Forskningen peger på en række konkrete barrierer i de offentlige institutioner, der vanskeliggør eller begrænser samarbejde med borgere og civilsamfund (Bovaird & Löffler, 2012; Löffler, 2009; Aagaard et al., 2014). Det drejer sig bl.a. om organisatoriske og styringsmæssige barrierer som den måde, serviceydelserne aftales og finansieres på, manglende målbarhed af resultaterne samt mangel på de nødvendige kompetencer hos medarbejderne til at indgå i samskabelse. Dertil kommer risiko-opfattelser og manglende tilbøjelighed hos forvaltere og politikere til at afgive status og kontrol over planlægning og produktion af velfærd.

Disse generelle pointer bliver bekræftet i min forskning. Jeg har undersøgt tre konkrete samskabelsescases i tre forskellige kommuner med særligt fokus på, hvordan de offentlige forvalteres ledelse henholdsvis understøtter eller modvirker samskabelse. Dette studie af tre kommunale 'top-down' initiativer, der blev italesat som 'samskabelse', viste, at der i mange tilfælde er en kløft mellem fortælling og praksis hvad angår samskabelse. På den ene side benytter de kommunale ledere en **empowerment-fortælling** om samskabelse, der fremhæver et ligeværdigt samarbejde, hvor borgere og andre civilsamfundsaktører får indflydelse på, hvordan velfærden skal udformes og produceres. På den anden side er der tale om en praksis, hvor relevante og berørte grupper af for eksempel borgere holdes ude, og hvor de offentlige aktører ikke for alvor giver plads til de problemforståelser, løsningsforslag eller ressourcer, borgerne kommer med. Det betyder, at der reelt mere er tale om en instrumentel **effektivitets-praksis**.

### LEDELSE OG STYRING KVÆLER SAMSKABELSE

Min undersøgelse viser, at samskabelse forstået som et reelt ligeværdigt samarbejde mellem borgere/civilsamfund og offentlige aktører ofte er vanskeligt i praksis. Samskabelse udfordrer nemlig den ledelse og styring, der er en indgroet del af den offentlige sektor. Derfor er det ikke noget, kommunale og ledere og medarbejdere 'bare lige gør'. En af hovedkonklusionerne i mit forskningsprojekt er, at samskabelse kun kan lykkes, hvis den understøttes af en styring og ledelse, der giver plads til ligeværdigt samarbejde og til, at alle parter ressourcer og viden kan komme i spil. Der skal med andre ord

en særlig form for ledelse til for at understøtte samskabelse.

Min forskning viser, at bestræbelser på at samskabe nemt bliver fanget i et krydspres mellem forskellige styringslogikker, der gør det vanskeligt at opnå reel samskabelse. Samme billede tegner sig i en stor undersøgelse, KORA og SDU netop har gennemført om kommunernes samarbejde med civile aktører. Den viser, at selvom kommunerne ønsker at styrke demokratiet og kvaliteten af de offentlige services, samarbejder de især med frivillige om konkrete opgaver i driften, frem for at inddrage dem i at indkredse udfordringer og udvikle nye mulige løsninger (Ibsen & Espersen, 2016). I praksis får den instrumentelle effektivitetsforståelse af samskabelse ofte forrang i styringen.

Hvis det skal lykkes at udfolde samskabelse ved at udvikle et ligeværdigt samarbejde mellem det offentlige og civilsamfundet, kræver det en form for ledelse, der slipper styringen og giver rum og indflydelse til initiativer, ressourcer og bidrag fra civilsamfundet og borgerne. Min forskning viser, at det i den grad volder de kommunale ledere besvær at udfolde den form for ledelse, der skal til for at få samskabelse til at blomstre. I mange tilfælde sker det modsatte: Den kommunale ledelse og styring kvæler samskabelse. I stedet for den faciliterende ledelse, der er brug for i samskabelsesprocesser, er de kommunale ledere nemlig tilbøjelige til at udøve definerende ledelse blandt andet ved at lægge en kommunal dagsorden og styring ned over samarbejdet.

Min forskning peger på to områder, hvor kommunen svigter sin rolle som facilitator i samskabelse, nemlig: Ved at lægge sig fast på rammer og mål for samskabelsen på forhånd. Og ved at indtage en dominerende rolle i samarbejdet, så der ikke reelt gøres plads til de ressourcer og ideer, som borgere og civilsamfund kommer med. I 'top-down' samskabelsesprojekter, hvor initiativer sættes i gang som led i en strategisk og politisk ambition, bliver det at implementere samskabelse et mål i sig selv for de kommunale ledere. Derved sker der det, at samskabelses-initiativer bliver til 'projekter' på linje med alle mulige andre kommunale projekter, hvor mål og tidsramme er fastsat af de kommunale ledere på forhånd. Det lægger et pres for, at initiativet skal levere synlige og hurtige resultater. Et pres, som virker kvælende på samskabelse. For denne måde at lede på står jo i modsætning til grundidéen, nemlig at parterne i fællesskab skal komme frem til, hvilken udfordring de vil løse, og hvilke mål de vil nå. Når kommunen indtager rollen som definerende fremfor faciliterende leder i samskabelsesprocesser, virker det kvælende for samarbejdet.

I mit førnævnte studie af tre konkrete samskabelsescas-

ses initieret af kommunerne (Tortzen, 2016) fandt jeg, at netop den øverste ledelses måde at rammesætte samskabelsen på, i mange tilfælde lagde hindringer i vejen for, at ambitionen kunne udfoldes i praksis: Manglende risikovillighed og et ønske om kortsigtede, synlige resultater hos den øverste ledelse førte til fokus på output (i form af for eksempel besparelser) og stramme tidsplaner, som spændte ben for reel samskabelse. Samskabelsen blev desuden begrænset af en ulyst eller bekymring hos de kommunale ledere ift. til at inkludere alle berørte og relevante deltagere og give plads til den viden og de ressourcer og bidrag, som de kom med. Tværtimod var initiativerne præget af et 'glasloft', som i praksis ekskluderede bestemte grupper af borgere eller fastholdt dem i en rolle som 'kunder' fremfor som ligeværdige samarbejdspartnere. Et glasloft, der også er identificeret af Pestoff (2012) i en undersøgelse af forældres mulighed for at samskabe i institutioner. Glasloftet blev til gennem den usynlige magt, som de offentlige forvaltere udøvede i samskabelsesprocessen for eksempel ved på forhånd at fastlægge, hvilken udfordring, der var tale om, ved at definere 'spilleregler' og ind- og udgrænse deltagere og vidensformer som henholdsvis legitime og illegitime i samskabelsesprocessen. Lignende mekanismer er påpeget af andre forskere, nemlig Carr (2007) inden for socialområdet og Ewert & Evers (2012) indenfor sundhedsområdet.

I praksis er samskabelsesbestrebelse altså ofte underlagt en styring og ledelse, der spænder ben for de gode intentioner. Dermed ikke sagt, at samskabelse ikke finder sted i praksis – lidt polemisk kunne man dog sige, at samskabelse står stærkere som ambition og fortælling end som praksis.

## KONKLUSION

I denne artikel har jeg kastet et kritisk blik på den herskende samskabelsesdagsorden i de danske kommuner. Jeg har konstateret, at der er tale om en dagsorden, som er normativt ladet og præget af idealiserede fortællinger om samskabelse som svaret på en ressourcepresset offentlig sektor.

Desuden har jeg ved at se nærmere på begrebets oprindelse og på forskningen i samskabelse konstateret, at der langt fra er tale om et entydigt begreb, men at det benyttes til at betegne forskelligartede og modstridende praksisser – og dermed som sproglig 'glasur' på initiativer og indsatser, der ikke nødvendigvis lever op til ambitionerne. Forskningen viser nemlig, at der i praksis kan være langt mellem de positive fortællinger om samskabelse og den praksis, der reelt udspiller sig. Det skyldes i hovedsagen, at der blandt kommunale ledere er en tendens til at overstyre samskabelsesinitiativer og dermed spænde ben for, at reel samskabelse kan finde sted. ●

## LITTERATUR

- Agger, A.** (2015). Hvilke potentialer og udfordringer er der ved tidlig inddragelse af borgere i samproduktion af styring? *Politica*, 47(2), 185–201.
- Alford, J.** (2002). Defining the Client in the Public Sector: A Social-Exchange Perspective. *Public Administration Review*, 62(3), 337–346.
- Alford, J.** (2009). *Engaging public sector clients. From Service Delivery to Co-Production*. Palgrave Macmillan UK.
- Andersen, L. L., & Espersen, H. H.** (2017). Samskabelse, samproduktion og partnerskaber - teoretiske perspektiver. In *Partnerskaber og samarbejder mellem det offentlige og civilsamfundet. Støtte til mennesker med psykiske vanskeligheder* (pp. 107–136). København: Socialstyrelsen.
- Bason, C.** (2010). *Leading public sector innovation - Co-creating for a better society*. Bristol: The Policy Press.
- Bovaird, T.** (2007). Beyond Engagement and Participation: User and Community Coproduction of Public Services. *Public Administration Review*, 67(5).
- Bovaird, T., & Löffler, E.** (2012). From Engagement to Co-production: The Contribution of Users and Communities to Outcomes and Public Value. *Voluntas*, 23(4), 1119–1138. <http://doi.org/10.1007/s11266-012-9309-6>
- Bovaird, T., & Löffler, E.** (2014). *Bringing the power of the citizen into local public services - An evidence review*. Birmingham.
- Brandson, T., & Honingh, M.** (2014). *Distinguishing different types of co-production : renewing our understanding of the classics* (Paper for the NIG Conference, Delft, November). Nijmegen.
- Brown, K., Keast, R., Waterhouse, J., Murphy, G., & Mandell, M. P.** (2012). co-management to solve homelessness. In V. Pestoff, T. Brandson, & B. Verschuere (Eds.), *New Public governance, the third sector and co-production* (pp. 211–226). New York, London: Routledge.
- Carr, S.** (2007). Participation, power, conflict and change: Theorizing dynamics of service user participation in the social care system of England and Wales. *Critical Social Policy*, 27(2), 266–276. <http://doi.org/10.1177/0261018306075717>
- Civil Exchange.** (2015). *Whose society? The final Big Society Audit*. Civil Exchange, London.
- Durose, C., Justice, J., & Skelcher, C.** (eds). (2013). *Beyond the State : Mobilising and Co-Producing with Communities - Insights for Policy and Practice*. Birmingham.
- Evers, A.** (2009). Civiness and civility: Their meanings for social services. *Voluntas*, 20(3 SPEC. ISS.), 239–259. <http://doi.org/10.1007/s11266-009-9088-x>
- Ewert, B., & Evers, A. (2012). An Ambiguous Concept: On the Meanings of Co-production for Health Care Users and User Organizations? *VOLUNTAS: International Journal of Voluntary and Nonprofit Organizations*, 25(2), 425–442. <http://doi.org/10.1007/s11266-012-9345-2>

- Fledderus, J., Brandsen, T., & Honingh, M.** (2014). Restoring Trust Through the Co-Production of Public Services: A theoretical elaboration. *Public Management Review*, 16(3), 424–443. <http://doi.org/10.1080/14719037.2013.848920>
- Frivilligrådet.** (2013). *Et Magasin Om Samskabelse Inspiration Til Velfærdsmagere*. København.
- Gouillart, F. J.** (2014). The race to implement co-creation of value with stakeholders: five approaches to competitive advantage. *Strategy & Leadership*, 42(1), 2–8. <http://doi.org/10.1108/SL-09-2013-0071>
- Ibsen, B., & Espersen, H. H.** (2016). *Kommunernes samarbejde med civile aktører*. Copenhagen.
- Jakobsen, M., & Andersen, S. C.** (2013). Coproduction and Equity in Public Service Delivery. *Public Administration Review*, 73(5), 704–713. <http://doi.org/10.1111/puar.12094>
- Kjellberg, P. K.** (2011). *Fra pleje og omsorg til rehabilitering - Viden og anbefalinger*.
- Kristensen, N., Andersen, L. B., & Pedersen, L. H.** (2013). Aktiv brugerinddragelse - hvor langt kan vi gå? *Danske Kommuner*.
- Löffler, E.** (2009). *A Future Research Agenda for Co-Production. Overview Paper*. LARCI, Local Authorities & Research Council Initiative.
- Meijer, A.** (2016). Coproduction as a structural transformation of the public sector. *International Journal of Public Sector Management*, 29(6), 596–611. <http://doi.org/10.1108/IJPSM-01-2016-0001>
- Needham, C., & Carr, S.** (2009). *Co-production: An emerging evidence base for adult social care transformation*. SCIE Reserch Briefing 31, March 2009.
- OECD**(2011) *OECD Public Governance Reviews : Together for Better Public Services: Partnering with Citizens and Civil Society - 4211131e.pdf*.
- Osborne, S. P.** (2010). *The New Public Governance - emerging perspectives on the theory and practice of public governance*. London: Routledge.
- Ostrom, E.** (2012). Foreword. In V. Pestoff, T. Brandsen, & B. Verschuere (Eds.), *New Public governance, the third sector and co-production* (pp. v–vii). New York, London: Taylor & Francis.
- Pestoff, V.** (2008). *A Democratic Architecture for the Welfare State*. Oxon and New York: Routledge Studies in the Management of Voluntary and Non-profit Organizations.
- Pestoff, V.** (2012). Co-production and Third Sector Social Services in Europe: Some Concepts and Evidence. *VOLUNTAS: International Journal of Voluntary and Nonprofit Organizations*, 23(4), 1102–1118. <http://doi.org/10.1007/s11266-012-9308-7>
- Prahalad, C. K., & Ramaswamy, V.** (2002). The Co-Creation Connection. *Strategy + Business*, (27), 1–12.
- Richardson, L., & Durose, C.** (2013). *Who is accountable in localism? Findings from theory and practice*. Arts & Humanities Research Council.
- Socialstyrelsen.** (2017). *Partnerskaber og samarbejder mellem det offentlige og civilsamfundet*. Odense.
- Sørensen, E., & Torfing, J.** (2015, October 20). Farvel til grønthøsterbesparelser: Nu skal velfærden fornys gennem en arena for samskabelse. *DenOffentlige.dk*.
- Thyrring Møller, J.** (2014, April 8). 29 lokalsamfund står stærkt mod urbanisering. *DenOffentlige.dk*.
- Torfing, J., & Sørensen, E.** (2017, February). Ny bevægelse vil forny samfundet: Danmark skal være verdensmester i samskabelse. *Den Offentlige.dk*.
- Tortzen, A.** (2016). *Samskabelse i kommunale rammer -hvordan kan ledelse understøtte samskabelse?* Roskilde Universitet.
- van Eijk, C., & Steen, T. P. S.** (2014). Why People Co-Produce: Analysing citizens' perceptions on co-planning engagement in health care services. *Public Management Review*, 16(3), 358–382. <http://doi.org/10.1080/14719037.2013.841458>
- Van Houdt, F., Suvarierol, S., & Schinkel, W.** (2011). Neoliberal communitarian citizenship: Current trends towards “earned citizenship” in the United Kingdom, France and the Netherlands. *International Sociology*, 26(3), 408–432.
- Verschuere, B., Brandsen, T., & Pestoff, V.** (2012). Co-production: The State of the Art in Research and the Future Agenda. *Voluntas: International Journal of Voluntary and Nonprofit Organizations*, 23(4), 1083–1101. <http://doi.org/10.1007/s11266-012-9307-8>
- Voorberg, W. H., Bekkers, V., & Tummers, L.** (2013). *Embarking on the Innovation Journey: A Systematic Review regarding the Potential of Co-creation with Citizens* (Paper for the IRSPM Conference, April). Prague.
- Voorberg, W. H., Bekkers, V., & Tummers, L.** (2015). A Systematic Review of Co-Creation and Co-Production: Embarking on the social innovation journey. *Public Management Review*, 17(9), 1333–1357. <http://doi.org/10.1080/14719037.2014.930505>
- Voorberg, W. H., Tummers, L., Bekkers, V., Torfing, J., Tonurist, P., & Kattel, R.** (2015). *Co-creation and citizen involvement in social innovation : A comparative case study across 7 EU-countries*. LIPSE.
- Aagaard, P., Sørensen, E., & Torfing, J.** (2014). Er der én eller flere tilgange til samarbejdsdrevet innovation i den offentlige sektor? In P. Aagaard, E. Sørensen, & J. Torfing (Eds.), *Samarbejdsdrevet innovation - i praksis* (pp. 345–358). København: Jurist- og Økonomiforbundets Forlag.
- Aarhus Kommune.** (2015). *Kommune Forfra. Aarhus gentænker velfærden*. Aarhus.

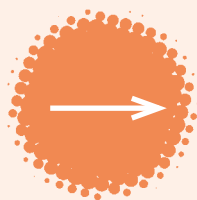
PEER REVIEWED

# International samskabelse på kryds & tværs

---

AF BODIL KLAUSEN, LEKTOR,  
OG LENE MOSEGAARD SØBJERG, FORSKNINGS- OG UDVIKLINGSLEDER

Samarbejde på kryds og tværs mellem marginaliserede unge, studerende, socialfaglige professionelle og undervisere er givende og nyttigt i udviklingen af de kompetencer, der er brug for i arbejdet med marginaliserede unge. Men er det reel samskabelse, hvis parterne ikke har lige stor andel i det samlede projekt? Gennem præsentation og diskussion af et europæisk projekt, argumenterer artiklen for, at samskabelse har værdi for forståelse af vilde sociale problemer, og at samskabelsen er reel, selvom alle ikke har lige stort ansvar for alle dele af processen.







## SOCIALT ARBEJDE med marginaliserede unge er

spændende, udfordrende og krævende. Der kræves en åben indstilling og vilje og evner til at følge og arbejde med de unge, når de går til grænsen af egne evner og socialfaglige medarbejders tålmodighed. Marginaliserede unge har udfordringer, der kræver en særlig opmærksomhed og tilgang til arbejdet. Det er muligt at imødekomme udfordringerne gennem samskabelse og inddragelse af en flæthed af perspektiver i det socialfaglige arbejde. I et tværprofessionelt projekt mellem praktikere og undervisere fra institutioner i fem europæiske lande (se faktaboks) blev udfordringer med marginaliserede unge italesat i samskabende workshops. På workshoppene inviterede de gennemgående projektdeltagere lokale unge, studerende, socialfaglige professionelle og undervisere til i fællesskab at indsamle og udvikle viden til brug i uddannelsen af kommende socialrådgivere og pædagoger. Formålet med projektet var at udvikle nyt undervisningsmateriale, der kan forbedre fremtidige socialarbejderes kompetencer til at arbejde med marginaliserede unge på tværs af professioner, institutioner og sektorer.

HIP-projektet (se faktaboks) udsprang af et tidligere EU-projekt, der havde fokus på, hvordan studerende kvalificeres til tværprofessionelt samarbejde med marginaliserede unge. Erfaringer fra projektet pegede på, at det væsentligste for de unge på tværs af landene var at blive hørt og set og at have mulighed for at opbygge gode relationer til de professionelle. Til et møde i Irland havde undervisere fra IT Sligo interviewet en anbragt ung om, hvad der betød noget for ham, og hvad han fandt vigtigt i forhold til de professionelles arbejde. Interviewet var transkriberet og blev læst op på mødet. Underviseren læste spørgsmålene, og en studerende læste den unges svar op. Det blev ikke opført som et stykke drama, de sad blot med papirerne og læste op. Det var en intens ople-

velse, hvor alle blev berørte af at høre ”den unges stemme”. Det gav anledning til tanker om, hvordan man kan inddrage de unge direkte og gennem samskabelse opnå større indsigt i unges udfordringer og dermed større effekt af de indsatser, der arbejder med marginaliserede unge.

## VILDE PROBLEMER, VILDE KOMPETENCER OG SAMSKABELSE

Marginaliserede unges udfordringer kan beskrives som vilde problemer med afsæt i den terminologi, der oprindeligt blev udviklet af Rittel og Webber, der opstillede ti kriterier for, hvornår noget kan betragtes som et vildt problem (wicked problem) (Rittel & Webber 1973). Vilde problemer anvendes som begreb om problemer, der er vanskelige og i realiteten mere eller mindre umulige at løse i modsætning til tamme problemer, der kan løses ved for eksempel god planlægning, godt samarbejde og den fornødne tid (Krogstrup, 2003; Bundesen, 2015). Mange, hvis ikke alle, komplekse sociale problemstillinger kan opfattes på denne måde. Vilde problemer er per definition uløselige, og det kan derfor synes ligegyldigt og håbløst at arbejde på at løse dem. Knight og Page introducerede begrebet vilde kompetencer, der består af en række ”bløde evner og andre komplekse kompetencer”, som arbejdsgivere ønsker hos nyuddannede fagprofessionelle, der skal arbejde med vilde problemer (Knight & Page, 2007, 11). Professionelle, der arbejder med vilde problemer med marginaliserede unge, må ofte anvende fleksible, innovative og dynamiske tilgange. Fremfor at fokusere på løsningen af de vilde problemer som sådan kan det være frugtbart i stedet at fokusere på at opnå ”wicked competences”, altså at flytte fokus fra problemerne over til de kompetencer, professionelle skal have for at kunne gøre en forskel i arbejdet med marginaliserede unge i et felt af vilde problemer.

På baggrund af HIP-projektet har Mark Taylor videreudviklet og præciseret begrebet om vilde kompetencer (Taylor, 2016). Taylor tager udgangspunkt i samarbejdet med den irske praksisinstitutions arbejde med unge, og han gennemgår det systematisk i forhold til Rittel & Webber’s ti kriterier. Han konkluderer, at fagprofessionelle kan

bruge viden om vilde problemer og vilde kompetencer til at tage vare på sig selv som professionelle. Fremfor at lede forgæves efter løsninger på uløselige problemerne kan de med denne viden i stedet fokusere på at engagere sig i de unge og samarbejde med dem om at opbygge og forbedre deres færdigheder i at begå sig i samfundet. Pointen er, at forståelse for vilde problemer og vilde kompetencer kan give professionelle et alternativt perspektiv i arbejdet med sociale problemer, og at teorier dermed kan give mulighed for at reflektere over, hvad kompetent socialt arbejde indebærer i praksis. Bevægelsen i fokus fra vilde problemer til vilde kompetencer kan også bruges som et værktøj til refleksion over, hvordan socialt arbejde organiseres og udøves. Taylor forholder sig kritisk i forhold til de logiske og lineære organiseringer og evalueringssystemer, mange institutioner og forvaltninger anvender, idet de implicit tager afsæt i en forståelse af sociale problemer som tamme frem for vilde. Det betyder en forståelse af, at problemerne kan løses ved god planlægning og godt samarbejde (Taylor 2016). Taylor's pointe med vilde kompetencer er således tosidig. Hans fokus er dels på interaktionen mellem professionelle og de unge, dels på professionelles berettigede kritiske syn på de gængse lineære organiseringer og evalueringssystemer.

I HIP-projektet blev ønsket om at udvikle vilde kompetencer koblet sammen med et ønske om at involvere de marginaliserede unge, der boksers med vilde problemer. En måde at arbejde konstruktivt med vilde problemer og udvikling af vilde kompetencer er således at involvere de relevante aktører, i dette projekt de unge selv (Roberts, 2000). I forhold til fremadrettet at formulere undervisningsmateriale, der kan udvikle vilde kompetencer, blev det desuden vurderet hensigtsmæssigt at involvere studerende. Samskabelse mellem marginaliserede unge, studerende, socialfaglige praktikere og undervisere blev dermed projektets kerne. Samskabelse er ikke et klart defineret begreb. Overordnet set kan begrebet samskabelse forstås ud fra de engelske begreber om co-creation and co-production (Agger & Tortzen 2015). Distinktionen mellem de to begreber ligger i, at co-creation er fokuseret på udviklingsproces-



#### **BODIL KLAUSEN**

er cand.phil i religionsvidenskab og lektor på pædagoguddannelsen i Horsens, VIA University College. Bodil underviser i samskabelse, social innovation og tværprofessionelt samarbejde. Hun samarbejder blandt andet med aktører i et socialt boligområde med fokus på, at unge med minoritetsbaggrund uddannes som rollemodeller.

**bok@via.dk**



#### **LENE MOSEGAARD SØBJERG**

er ph.d., cand.scient.pol. og forsknings- og udviklingsleder på VIA University College i forskningscenteret CIA Samfund og Socialt Arbejde.

**lmos@via.dk**



Plakat udarbejdet på samskabende workshop i Rumænien.

sen og inddragelsen af forskellige aktører i denne proces, mens co-production er en fortløbende proces, hvor aktørerne i fællesskab skaber et output (ofte en velfærdsydelse) (Ulrich, 2016; Hulgaard, 2016; Andersen & Espersen, 2017; Hulgaard, Klausen & Svendsen 2013). I HIP-projektet var samskabelse baseret på co-creation.

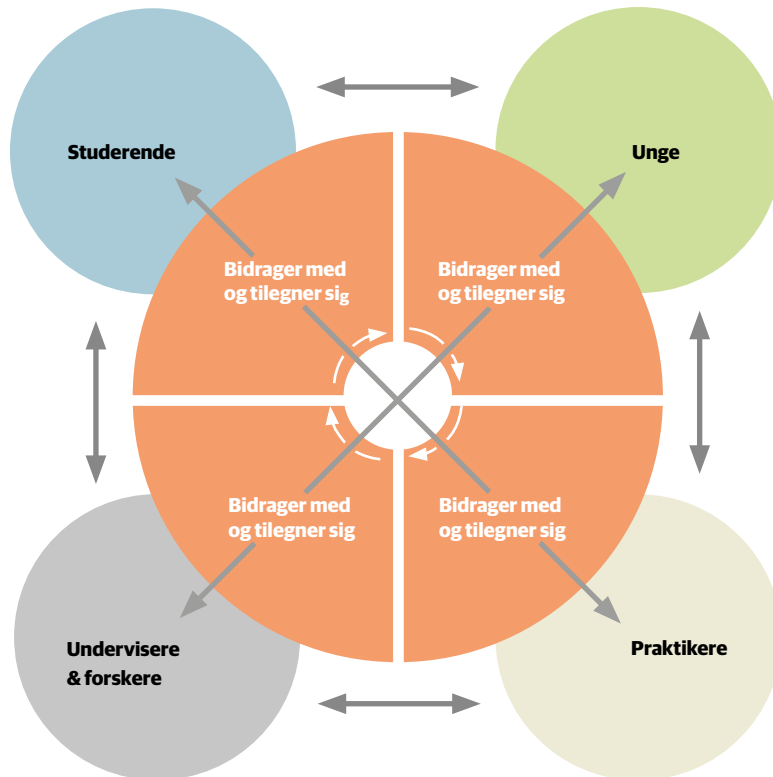
Også begrebet marginaliserede kan forstås på flere måder, og kan anvendes om mange forskellige typer af unge. At netop dette begreb blev brugt i HIP-projektet, hænger sammen med fokus i den EU-pulje, som projektet blev finansieret af, men der kunne lige så vel være blevet talt om udsatte unge, sårbare unge eller en tredje betegnelse. Projektets irske praksisdeltager arbejdede således med kriminelle og kriminalitetstruede unge, i Rumænien med anbragte unge og gadebørn, i Spanien var arbejdsløshed og fattigdom de unges primære problemer, og i Holland var det unge i udsatte boligområder, mens det i Danmark var unge i udsatte boligområder og unge med handicap. Denne mangfoldighed i udfordringer var et vilkår for projektet, og det bidrog til en konstruktiv tilgang til kerneudfordringen: At udvikle undervis-

ningsmateriale, der understøtter udviklingen af vilde kompetencer. Det var således ikke hensigten at løse konkrete marginaliserede unges vilde problemer, men at lære at arbejde med unge, når de står over for de vilde problemer.

### SAMSKABENDE WORKSHOPS

En væsentlig del af projektet var fem fælles partnern møder, hvoraf der blev afholdt et møde i hvert deltagende land, hvor de deltagende undervisere og praktikere fra alle fem lande mødtes og arbejdede på projektet. Udviklingen af undervisningsmaterialet foregik således løbende dels lokalt i de enkelte lande, dels på tværs af landegrænser på partnern møder. Inden hvert partnern møde skulle undervisere og praktikere fra værtslandet i fællesskab planlægge samskabende workshops, hvor lokale marginaliserede unge, studerende, praktikere og undervisere sammen med projektdeltagerne skulle arbejde sammen, og hvor samskabelsen var essensen af møderne.

Samskabelse rokker ved de traditionelle roller i samarbejdet mellem unge og fagprofessionelle og mellem studerende og undervisere. For at sikre en konstruktiv og udbytterig proces, er det vigtigt, at samskabelsesprocessen faciliteres på en måde, der skaber rum og tryghed for, at alle aktører har mulighed for at bidrage med viden. Det er nødvendigt at have en åben tilgang, der giver plads til alles bidrag, samtidig med at der er tilstrækkelig styring til, at processen holdes på sporet, og der arbejdes mod det mål, der er sat for den samskabende proces. Processen kan ofte siges at have tre faser:



(Vincenti et al, 2016: 8)

1. En åbningsfase, hvor indhold og proces afstemmes, og deltagernes viden åbnes.
2. En undersøgelsesfase, hvor emnet for samskabelsen udforskes, udfordres og kvalificeres af gruppens viden.
3. En lukkefase, hvor den indsamlede viden og evt. produkt af processen opsummeres, og processen afsluttes (Svendson 2016). De samskabende workshops i HIP arbejdede med denne tre-delte proces på varierende måder.

VIA University College afholdt som koordinerede partner det første møde i december 2013 i Danmark. Workshoppen blev afholdt i et socialt udsat boligområde i Horsens, og ud over projektets 16 medlemmer fra fem lande deltog studerende fra pædagog- og socialrådgiveruddannelserne i VIA, unge, rollemødelere og frivillige samt socialfaglige medarbejdere fra området.

Workshoppen blev udformet omkring en konkret udfordring om, hvordan unge som rollemødelere i et socialt udsat boligområde kan samarbejde konstruktivt med SSP (samarbejde mellem Skole, Socialforvaltning og Politi). De unge rollemødelere oplevede, at de kunne blive presset til at

være "stikkere". De refererede blandt andet til slangudtrykket for SSP: *Super Snitch Patrol* (Perry 2012 og 2015). De unge blev overraskede over at erfare, at deres problemer var genkendelige for projektdeltagerne fra de andre lande, og de blev meget inspirerede og engagerede af at høre om erfaringer fra andre lande. Det var interessant at iagttage danske unge, studerende og praktikere på tværs af landegrænser diskutere faglige problemstillinger så jævnbyrdigt, at en underviser i den efterfølgende evaluering fejlagtigt refererede til en af de unge som mentor.

Der var på forhånd udarbejdet en detaljeret drejebog for workshoppen. Programmet vekslede mellem forskellige øvelser og opgaver, for eksempel kropslige øvelser, dans og tegning, hvor det verbale sprog havde mindre betydning. Ved starten af workshoppen skulle alle præsentere sig blot med fornavn og ikke med titel. Det gav en god dynamik og udviskede skel mellem deltagerne. En studerende fortalte efterfølgende, at det var en fantastisk oplevelse, at hun blev taget alvorligt af en underviser fra et andet land. I workshoppen blev der også arbejdet med at være personligt til stede i professionelle sammenhænge, og hvordan man kropsligt og mentalt engagerer sig i arbejdet med unge på en personlig måde uden at overskride private grænser (Jensen 2016; Winther 2012).

På alle møderne blev der udvist stor kreativitet i planlægningen af de samskabende workshops. I Rumænien blev der lavet en workshop, hvor alle deltagerne fra starten blev delt i to grupper. En gruppe med "voksne" (undervisere og praktikere) og en gruppe med "unge" (marginalise-

# “Professionelle, der arbejder med vilde problemer med marginaliserede unge, må ofte anvende fleksible, innovative og dynamiske tilgange”

rede unge og studerende). Hver gruppe fik til opgave at diskutere og lave en plakat om

- Hvad har (marginaliserede) unge brug for?
- Hvilke kvaliteter påskønner de unge hos en socialarbejder?

Der var livlige diskussioner i begge grupper om unges behov og ønsker, om marginaliserede unges behov og ønsker, og hvordan der var forskel mellem forskellige samfund og kulturer. Opdelingen gjorde, at studerende og marginaliserede unge fik mulighed for at diskutere *peer-to-peer*, og det var tydeligt, at der var flere ligheder end forskelle i ønsker og behov. Senere blev grupperne blandet, så ”voksne” og ”unge” sammen diskuterede, hvad de hver især var kommet frem til. Et interessant resultat af hele workshoppen var, at alle generelt var enige om, hvilke behov og ønsker unge har til livet og til en socialarbejder.

I Spanien blev to klovnne engageret til at være facilitatorer i workshops og til at holde en *clown-ference*, hvor temaet var kommunikation og arbejde med marginaliserede unge. Alle deltagere, både unge og voksne, skulle bære klovnenæse, og hensigten var, at alle skulle være i samme sjove/akavede/anderledes position. Formålet var at sikre reel ligeværdighed. Det primære fokus var på kommunikation for at sikre ligeværdig kommunikation og dermed ligeværdig samskabelse.

Undervejs i HIP-projektet udvikledes ovenstående model, som visualiserer interaktionen mellem de fire aktører på kryds og tværs. Studerende, marginaliserede unge, undervisere og praktikere skabte, delte og udviklede viden om, hvad marginaliserede unge har brug for, og hvilke kompetencer socialarbejdere skal have for at arbejde med unge med vilde problemer. Modellen illustrerer den form for samskabelse, der var kernen i projektets aktiviteter. Samskabelsen var allestedsnærværende i de fælles workshops, som bød på interessante udfordringer og pointer.

## SPROGLIGE OG RUMLIGE POINTER

Projektet indeholdt sproglige udfordringer, da marginaliserede unge og studerende fra Rumænien, Spanien, Holland og Danmark ikke nødvendigvis taler engelsk. Det stillede visse krav til planlægningen af workshops, og der blev planlagt en

del øvelser og aktiviteter, der ikke krævede et verbalt eller skriftligt sprog. Der blev lavet kropslige øvelser, tegnet plakater og så videre, og udfordringen med sproget viste sig i praksis at være en styrke, idet indholdet af workshoppen blev mere varieret, end det formentlig ville have været, hvis der kun havde været deltagere fra ét land. Sproget var således en udfordring, men bestemt ikke et uløseligt vildt problem.

En pointe i samskabelse med udsatte grupper er at sikre, at alle aktører er ligeværdige. Et element kan være lokaliteten. Det var således vigtigt, at de marginaliserede unge ikke følte sig utilpasse, fordi de blev trukket ind på et område, hvor de ikke følte sig hjemme. Derfor blev workshoppen i flere lande afholdt hos praksisinstitutionen, hvor de unge holder til. Retorisk tales der ofte om, at marginaliserede unge skal ud af ghettoen og dermed ligger implicit, at de dermed vil komme ud af deres vilde problemer. Da hensigten var at forstå de unges situation indefra, var det relevant at bevæge sig ind på deres område, og den fysiske lokalitet blev derfor en vigtig komponent i samskabelsen. Det betød, at studerende og undervisere var på udebane, og det var en bevidst didaktisk pointe, at de studerende skulle lære at navigere i et felt med vilde problemer – både i kraft af lokaliteten og mødet med de unge.

I Irland valgte de under afprøvning af undervisningsmaterialet at anvende lokaliteten på en anderledes måde. En gruppe marginaliserede unge blev inviteret ind på universitetet, og de studerende fik til opgave at være værter, vise de unge rundt og i det hele taget tage sig særligt af de unge. Pointen var, at netop den gruppe af marginaliserede unge i Irland har en uddannelsesfremmed baggrund og ved at invitere dem ind på universitetscampus på særlige vilkår, ville man åbne muligheden for, at de unge kunne få en positiv oplevelse med et uddannelsesmiljø og opleve universitetet som en fremtidig mulighed. Lokaliteten var således en aktiv komponent i arbejdet med både de unge og de studerende.

Med afsæt i de positive erfaringer med samskabende workshops på møderne blev det besluttet, at en væsentlig del af selve undervisningsmodulet skulle være afholdelse af en samskabende workshop, hvor studerende sammen med deres underviser(e) møder unge og praktikerne. I alle lande blev der lagt et stort arbejde i at afprøve modulet, og konklusionen var gennemgående, at det samskabende element var det vigtigste og mest nyskabende i modulet. Produktionen af ny teoretisk viden i form af en antologi (Share, Cavaliero & McTaggart (red) 2016) var således et konkret produkt, men det mest vellykkede var fokus på samskabelsen.

### REEL SAMSKABELSE ELLER BLOT INDDRAGELSE

Samskabelsen gav samlet set udbytte på flere forskellige niveauer. Bruget af samskabelse i undervisningen blev evalueret meget positivt af studerende og undervisere, og for praktikerne og de marginaliserede unge var det en positiv oplevelse at have været med. En af de socialfaglige praktikerne udtrykte en nyopdaget forståelse af vilde problemer på baggrund af projektet:

*”De vilde problemer i de andre lande gav mig mulighed for som praktiker at åbne mit syn og fokusere på, hvad vi kan gøre gennem samarbejde i mødet med vilde problemer i stedet for at lede efter et middel, der kan løse dem.”*

Citatet opsummerer, hvordan projektets teoretiske perspektiver satte tanker i spil hos erfarne socialarbejdere. Gennem øget viden om vilde problemer og en erkendelse af, at man ikke kan planlægge en løsning af disse problemer, bliver det muligt at indgå mere åbent i arbejdet med marginaliserede unge.

Efter workshoppen i 2013 spurgte flere unge fra området i Horsens, om ”dem fra andre lande” ikke snart kom igen, fordi det havde været så spændende at deltage. En studerende fra Horsens, der har flygtningebaggrund og er vokset op i et udsat boligområde, udtrykte ligeledes stor begejstring:

*”Det giver jo et eller andet, at folk kommer for at høre på os, og ikke omvendt, at vi skal til at høre på folk. Folk kommer ud til os, fordi vi ved noget om det her område. Og det giver noget på selvtiliden.”*

Den irske praksisdeltager reflekterede over sin og ”hendes” unges deltagelse i HIP projektet således:

*”... både forskningen og afprøvningen af modulet gav de unge mennesker i vores projekt en stemme, og deres synspunkter blev der lyttet til og respekteret og set som lige så vigtige som alle andres”.*

Projektet havde som udgangspunkt, at der skal tages vare på de svageste i en samskabende proces. I forbindelse med samskabelsesprocesser, der involverer udsatte unge, er det vigtigt med etiske overvejelser om, hvordan man inddrager de unge uden at udstille dem eller blot at bruge dem som et middel til at opfylde egne formål. Diskussioner om etik fyldte derfor en del på møderne (se for eksempel Marhuenda-Fluixá 2016), men alle unge udtrykte begejstring for at have delta-

get. I HIP-projektet var det desuden tydeligt, at der ikke bare var én svag gruppe. Det samskabende element og insisteren på, at deltagerne skulle være jævnbyrdige under workshoppen, påvirkede de forskellige aktører forskelligt, og det var ikke nødvendigvis de marginaliserede unge, der følte sig mest utilpasse ved situationen. I nogle sammenhænge var de studerende på udebane, for eksempel i forhold til lokaliteten. Til tider havde man indtryk af, at det var deltagerne fra uddannelsesinstitutioner og praksis, der havde det sværest med at deltage i de samskabende workshops. For eksempel under workshoppen med klovne i Spanien, følte nogle praktikere og undervisere sig ubehageligt til mode, fordi de følte, at klovnenæsen fratog dem noget af den autoritet, som de har i rollen som professionel/underviser. Konklusionen var samlet set, at de unge gerne vil deltage i samskabende workshops, og det er fuldt ud etisk forsvarligt at inddrage unge, hvis processerne er tilrettelagt på en måde, så de unge føler sig værdsat.

På trods af den gennemgående begejstring kan man imidlertid stille spørgsmål ved, om projektet er et udtryk for samskabelse. Var der reelt tale om samskabelse på kryds og tværs, som modellen viser? Er glade deltagere = samskabelse? Projektets primære og gennemgående deltagere var undervisere og praktikere fra fem lande, mens studerende og marginaliserede unge var med i enkelte workshops. Workshops var planlagt og blev gennemført af de gennemgående deltagere, mens unge og studerende deltog i workshops, der havde fastsatte mål og drejebøger, som de unge og studerende ikke var med til at planlægge. Skeptikere kunne argumentere for, at unge og studerende blot var en form for informanter til det samlede projekt, hvilket ligger i forlængelse af den etiske diskussion om, hvorvidt projektet blot udnyttede de unge til at få viden til at udvikle undervisningsmateriale. Med andre ord: Er brugen af begrebet samskabelse bare en moderne betegnelse for involvering og dermed gammel vin på nye flasker (Agger & Tortzen, 2015)?

For at besvare spørgsmålet er det relevant at se på forskellige typer af samskabelse. Ulrich (2016)

“Denne mangfoldighed i udfordringer var et vilkår for projektet, og det bidrog til en konstruktiv tilgang til kerneudfordringen: At udvikle undervisningsmateriale, der understøtter udviklingen af vilde kompetencer”

arbejder med samskabelse som produktion af velfærdproduktion (co-production) og har primært fokus på kommunal initieret samskabelse, hvilket er en anden tilgang, end HIP-projektet har haft. Alligevel er det relevant at se på hans beskrivelse af forskellige typologier, der dækker over varierende samskabende processer. Ulrich har fire typologier:

**STYRET SAMSKABELSE** handler om, at en central aktør (for eksempel kommunen) ønsker en styret proces, hvor den centrale aktør spiller den primære rolle i samskabelse, og det fører til et relativt forudsigeligt resultat.

**ANSVARLIGGØRENDE SAMSKABELSE** er ligeledes en proces, hvor den centrale aktør spiller den primære rolle, og der ønskes et forudsigeligt resultat, men ansvaret for indholdet i processen overlades til andre aktører.

**LIGE VÆRDIG SAMSKABELSE** er karakteriseret ved, at en central aktør definerer problemet og den ramme, der arbejdes indenfor, men der er ikke et ønske om et forudsigeligt resultat.

**FACILITERENDE SAMSKABELSE** er en proces, hvor resultatet ikke er fastlagt, og hvor ansvaret for samskabelsen og processen er overladt til andre aktører. (Ulrich, 2016)

I de fire typologier er der en graduering af deltagelsen og ligebyrdighed i samskabelsen. I den styrede samskabelse er processen meget styret med én leder og et klart mål, mens der i ligeværdig og faciliterende samskabelse er mindre styring og mere lighed mellem aktørerne. Samskabelse handler i alle typer om at skabe noget sammen, men placering af ansvar varierer.

I HIP-projektets samskabende workshops var der tale om en ligeværdig samskabelse med elementer af ansvarliggørende samskabelse. Projekt-deltagerne (undervisere og praktikere) havde defineret problemet og planlagde processen, hvilket skabte en ramme for, at samskabelse kunne finde sted mellem lokale unge, studerende, prakti-

kere og undervisere, der var med i de konkrete workshops. Unge, studerende og praktikere var uundværlige aktører i processen, og de var med til at udvikle ideerne og det endelige resultat. Resultatet var på forhånd defineret til at være undervisningsmateriale, men indholdet i materialet var ikke givet på forhånd. De unge og studerende var således ikke blot informanter, de deltog ligeværdigt i samskabelsen og udviklingen af produktet.

I forlængelse af diskussionen om etikken i at inddrage marginaliserede og sårbare unge i et projekt som HIP giver typologierne en forståelse af, at samskabelsen har været reel, selvom unge og studerende ikke var initiativtagere til projektet. Undervisere og praktikere planlagde og forberedte workshoppen og satte netop dermed rammerne for, at det var etisk og praktisk muligt at inddrage de forskellige aktører og lave ligeværdig samskabelse.

#### POTENTIALE OG UDFORDRINGER FOR SAMSKABELSE I UNDERVISNING OG SOCIALT ARBEJDE

At arbejde med samskabende processer har stort potentiale, men også udfordringer. At skabe noget sammen, hvor alle aktører inddrages og gives en jævnbyrdig stemme, har stor betydning for involvering og ejerskab til at finde løsninger på udfordringer. I projektet var det konkrete formål at udvikle undervisningsmateriale, der kvalificerer studerendes kompetencer til at arbejde med vilde problemer. Samskabelse blev brugt som et middel til at producere undervisningsmateriale og udvikle de kompetencer, der er behov for. Samskabelse var et redskab i processen, men de positive evalueringer af samskabelsesprocesserne medførte, at samskabelse blev en del af værktøjskassen i det undervisningsmateriale, som hele projektet er mundet ud i.

Samskabende processer, der involverer de unge, det hele handler om, har et præg af demokrati, medbestemmelse og legitimitet. Disse positive begreber har ikke direkte været et mål i HIP-projektet, men det var tydeligt, at det er udbytterigt for studerende og undervisere at komme uden for deres komfortzone og for marginaliserede unge at føle sig ligeværdige med andre unge. Den ligeværdige samskabelse er således en konstruktiv type af samskabelse i arbejdet med marginaliserede unge. Med henvisning til Roger Hart's medbestemmelsesstige (Hart 2008) har rammerne, der blev fastlagt af undervisere og praktikere netop betydet, at de unge gennem projektet havde medbestemmelse og indflydelse på indholdet i de resultater, projektet har skabt. Hart's medbestemmelsesstige har otte trin, og projektet opfylder ikke de øverste trin, hvor den unge selv skal initiere og tage beslutninger, men ligger på trin fem og seks, der handler om henholdsvis *konsulteret og informeret bestemmelse* og *voksen initieret med delt beslutninger mellem ung og voksen* (Hart 2008). Det løser ikke i sig selv vilde problemer, men det kan være et bidrag til, at de unge får nye perspektiver og kompetencer i forhold til vilde problemer.

Samtidig med at det konkluderes, at samskabelse har en selvstæn-



dig værdi i udviklingen af de kompetencer, som fremtidens velfærdsprofessionelle har brug for, er det også en konklusion fra projektet, at det er en dyr metode at anvende i en uddannelsessammenhæng. Inddragelse af mange aktører, planlægning af møder og workshops, briefing og de-briefing af alle aktører og rent logistiske opgaver betyder, at det er en ressourcetung måde at uddanne fremtidige socialrådgivere og pædagoger.

Konklusionen er således, at samskabelse kan give et stort udbytte, men at det kræver betydelige ressourcer, og spørgsmålet er, om det samlet set er det værd? Er udbyttet af samskabelsesprocesser så stort, at det retfærdiggør et øget ressourceforbrug? Netop når der er tale om vilde problemer, er det vanskeligt at besvare spørgsmålet, da der ikke er en standardløsning og derfor heller ikke et standardsvar. ●

“På trods af den gennemgående begejstring kan man imidlertid stille spørgsmål ved, om projektet er et udtryk for samskabelse. Var der reelt tale om samskabelse på kryds og tværs, som modellen viser?”

#### **HIP-PROJEKTET OG PARTNERNE:**

HIP-projektet (HEI Inter-Professional module co-created by marginalised youth, practitioners and students) blev med støtte fra Europa-Kommissionens Erasmus+ program Lifelong Learning gennemført 2013-2016. Formålet med projektet var at udvikle socialarbejders kompetencer til at tænke og agere innovativt i arbejdet med marginaliserede unge. Gennem samskabelse mellem marginaliserede unge, studerende, praktikere og undervisere har projektet udviklet forskningspublikationer og undervisningsmateriale, der kan anvendes til at arbejde konstruktivt med vilde problemer med marginaliserede unge.

Partnere i projektet bestod af to undervisere/forskere fra en HEI (Higher Educational Institution ≈ et universitet eller en professionshøjskole) og en praktiker fra en praksisinstitution i hvert land samt en projektleder. I alt 16 personer deltog i projektet. De deltagende partnerinstitutioner var:

- VIA University College, Danmark (koordinerende partner)  
[www.via.dk](http://www.via.dk)
- Institute of Technology Sligo, Irland  
[www.itsligo.ie](http://www.itsligo.ie)
- University of Bucharest, Rumænien  
[www.fpse.unibuc.ro](http://www.fpse.unibuc.ro)
- University of Valencia, Spanien  
[www.uv.es](http://www.uv.es)
- Hogeschool van Amsterdam, Holland  
[www.hva.nl](http://www.hva.nl)
- ASV Horsens, Danmark  
[www.asv-horsens.dk](http://www.asv-horsens.dk)
- North Connaught Youth Services, Irland  
[www.ncycs.ie](http://www.ncycs.ie)
- General Directorate of Social Assistance and Child Protection, Rumænien  
[www.dgaspc-sectorul1.ro](http://www.dgaspc-sectorul1.ro)
- Iniciatives Solidàries, Spanien  
[www.iniciativessolidaries.com](http://www.iniciativessolidaries.com)

Undervisningsmateriale og forskningsantologi findes på projektets hjemmeside: <http://hip.via.dk/>

Ansvar for indholdet af denne artikel er udelukkende forfatterens, Europa-Kommissionen er på ingen måde ansvarlig for indholdet.

## LITTERATUR

- Agger, A & Tortzen, A** (2015), *Forskningsreview om samskabelse*, UCL
- Andersen L. L. & Espersen, H. H.** (2017) Samskabelse, samproduktion og partnerskaber – teoretiske perspektiver, Socialstyrelsen *Partnerskaber og samarbejder mellem det offentlige og civilsamfundet*, 107-136
- Bason, C.** (2011) *Leading Public Sector Innovation, Co-creating for a Better Society*, University Press
- Boyle, D., & Harris, M.** (2009). *The challenge of co-production*. London: New Economics Foundation.
- Bundesen, P.** (2015), Hvad er sociale problemer? Bundesen P., Christensen A. B. & Rasmussen T. *Sociale problemer*, København: Hans Reitzels Forlag, 23-46
- Hart, R** (2008), *Children's participation. The theory and practice of involving young children in community development and environmental care*, New York: UNICEF & Earthscan
- Hulgård, E.** (2016) Socialt entreprenørskab, innovation og samskabelse, Hulgård, E., Juul-Olsen, M. & Nielsen, E. N. (red.) *Samskabelse og socialt entreprenørskab. En casebaseret grundbog til professionsuddannelserne*. København: Hans Reitzels Forlag, 19-48
- Hulgaard, E., Klausen, B., Svendsen, J.** (2013) Samskabelse – trussel eller mulighed for velfærdsprofessionerne? Kjeldsen L P & Asmusen, J, *Velfærdsinnovation – i og med praksis*, VIA University College, 79-90
- Jensen, J.K.** (2016) The personal in the professional. Share, P., Cavaliero, T. & McTaggart, B. *Wicked problems and young people. Co-creative teaching for the social professions*. Department of Social Sciences, Institute of Technology, Sligo. <http://hip.via.dk/>, 79-89
- Knight, P. & Page, A.** (2007) *The assessment of 'wicked competences' Report to the Practice-based Professional Learning Centre*. Open University
- Krogstrup, H. K.** (2003) *Evalueringsmodeller*, Aarhus: Systime
- Marhuenda-Fluixá, F.** (2016) Ethics and values. Share, P., Cavaliero, T. & McTaggart, B. *Wicked problems and young people. Co-creative teaching for the social professions*. Department of Social Sciences, Institute of Technology, Sligo. <http://hip.via.dk/>, 67-78
- Rittel, H. & Webber, M.** (1973) Dilemmas in general theory of planning. *Policy Sciences* 4(2), 155-169.
- Roberts, N. C.** (2000) Wicked Problems and Network Approaches to Resolution, *The International Public Management Review*, 1(1) 1-19
- Perry, K.A.** (2012) *Framing Trust at the Street Level – An Empirical Interpretative Study of Distrust and Trust between Frontline Public Sector Employees and Young Men with Minority Ethnic Backgrounds in Denmark* (ph.d.-afhandling). Roskilde: Roskilde Universitet.
- Perry, K.A.** (2015) "SuperStikkerPatruljen" – tillid og mistillid som udtryk for kulturel indramning. I: Kjærgaard, H. (red.) *Social- og Specialpædagogik*. Akademisk Forlag.
- Svendsen, J.** (2016) Når fagprofessionelle designer og faciliterer samskabelsesprocesser, Hulgård, E., Juul-Olsen, M. & Nielsen, E. N. (red.) *Samskabelse og socialt entreprenørskab. En casebaseret grundbog til professionsuddannelserne*. København: Hans Reitzels Forlag, 77-115
- Taylor, M.** (2016) Wicked problems and social professional competence, Share, P., Cavaliero, T. & McTaggart, B. *Wicked problems and young people. Co-creative teaching for the social professions*. Department of Social Sciences, Institute of Technology, Sligo. <http://hip.via.dk/>, 9-20
- Ulrich, Jens** (2016) *Samskabelse – en typology*, CLOU skriftserie, VIA University College
- Vincenti, G., Klausen, B., Jensen, J. K., & Søberg, L. M.** in co-creation with partners in the HIP project (2016) *Module descriptor: Interprofessional work with marginalised youth*, <http://hip.via.dk/>
- Winther, H.** (2012) *Det professionspersonlige – om kroppen som klangbund i professionel kommunikation*. København: Billesø og Baltzer

PEER REVIEWED

# Samskabelse kræver noget andet

- et studie af  
ligeværd i  
samskabelse

---

AF ASTRID KIDDE LARSEN, LEKTOR,  
OG ANN KIRSTIN LARSGAARD, PH.D.-STUDERENDE

Formålet med artiklen er at diskutere det modsætningsforhold mellem ideal og praksis, som opstår, når professionelle forsøger at samskabe i socialt og pædagogisk arbejde. Artiklen tager udgangspunkt i to forskningsprojekter, som undersøger samskabelse mellem velfærdsprofessionelle og borgere. Vores studie viser, at samskabelse i praksis tydeliggør, at de eksisterende idealer om ligeværd er vanskelige at praktisere, og at de professionelle opnår øget bevidsthed om egne kundskaber. Derfor har artiklen nedslag i, hvordan en øget borgerdeltagelse i velfærdsydelser kan påvirke professionelles forståelse af praksis, idealer og normer.



# D

ET EMPIRISKE MATERIALE, som danner grundlag for denne artikel, er hentet fra to forskellige forskningsprojekter, der begge kan betegnes som samskabelse, hvor borgere involveres med deres særegne kompetencer i udviklingen af velfærdsydelser, aktiviteter eller løsninger (Verschuere, Brandsen, & Pestoff, 2012).

Det ene forskningsprojekt er et norsk aktionsforskningsprojekt, som henter sin empiri fra et to-årigt barnevernsfagligt udviklingsprojekt; «Mitt Liv uddannelse». Undervisere ved to barnevernsfaglige uddannelser, professionelle fra det kommunale norske barnevern og børn med aktuel erfaring fra barnevernet samskaber om at udvikle uddannelser, som tilrettelægges, så studenter i større grad betragter børn og unge som aktører og samarbejdspartnere. Forskningsprojektet studerer dette samarbejde som samskabelse, hvor det primære mål er at forstå, hvad der sker i samskabelsen, og hvordan det forstås og erfares af de deltagende parter. Studiet har særligt fokus på, hvordan kundskab i samskabelse produceres og reproduceres. Forskningsprojektet er baseret på analyse af de data, som bliver udviklet gennem deltagelse i udviklingsprojektet, og er på denne måde karakteristisk for aktionsforskning.

Det andet aktionsforskningsprojekt er dansk og har titlen 'Co-production i daginstitutioner'. Dette projekts empiri indhentes og produceres i to daginstitutioner, som er geografisk placeret i landsbyer med henholdsvis 600 og 1000 indbyggere. Projektet producerer empirisk materiale, der skaber viden om, hvordan professionelle og borgere forstår og forhandler deres egen og andres deltagelse i samskabelse, og på hvilke måder det er muligt at være deltagende i børnehusenes velfærdsydelser, når de samskaber. Deltagerne i projektet er forsker, pædagogisk personale og landsbyens borgere, heriblandt forældre til børnehuset børn. Målet er, at professionelle og borgere udvikler og gennemfører ak-

tiviteter, som bidrager til udvikling af børnehusets pædagogik, og som på samme tid har mål om at bidrage til øget aktivitetsniveau i landsbyen, og dermed skabe potentiale for revitalisering af livet i landsbyen. Aktionsforskningen i de to daginstitutioner er designet som forskellige typer møder, der planlægges og gennemføres med det sigte at skabe 'frirum' for deltagerne, hvor de blandt andet gennem innovationsprocesser udvikler fælles fantasi og idéer til de fremtidige fælles aktiviteter. Møderne er kundskabsudviklende arenaer og er udviklet med inspiration fra fremtidsværksted (Jungk & Müllert, 1984). Desuden er de kundskabsudviklende arenaer udviklet med inspiration fra teori om design thinking og innovation (Breilers & Michanek, 2005; Brown, 2009; Darsø, 2012; Nussbaum & Silvia, 2010)

Forskningsarbejdet i begge projekter er karakteristisk for aktionsforskning, hvilket vi ser som en metodologisk styrke, fordi det stiller særlige krav til dokumentation af processerne. Som forskere tilrettelægger vi kundskabsudviklende arenaer, hvor vi i fællesskab med deltagerne udvikler ny kundskab og viden gennem gentagne cyklusser med planlægning, handling og refleksion (Tiller, 2004; Nielsen og Nielsen 2016). I begge forskningsprojekter er der - udover systematisk dokumentation af disse processer - også foretaget interviews af professionelle såvel som borgere.

I artiklen anvender vi begrebet 'borger', hvilket i det danske projekt er synonymt med landsbyens borgere, heriblandt forældre til børnehavebørn, og i det norske projekt synonymt med børn og unge med erfaring fra det norske barnevern. Begrebet 'professionel' anvender vi i det norske projekt for underviserne i barnevernsuddannelsen, og i det danske projekt er det børnehusenes pædagogiske personale.

Når vi inddrager to forskellige projekter med forskellig kontekst og design, giver det metodologiske muligheder såvel som udfordringer. Vi er bevidste om borgergruppernes egenart, og deri også en skelnen mellem pædagogisk og socialt arbejde og de professionelles forskellige arbejdsopgaver; barn og ung i barnevernet er primært brugere af den ydelse, som de er med til at udvikle, mens frivillige i det danske projekt har fortsat eksistens

og udvikling af børnehuset som en vigtig institution i nærmiljøet som motivation. Det er imidlertid de professionelle oplevelse og erfaringer, som vi fokuserer på i denne artikel, og i møder og interviews er der, på tværs af projekterne, så markante sammenfald i de professionelle udtalelser, at vi har fundet det relevant at undersøge.

### HVORFOR ER LIGE VÆRD ET INTERESSANT PERSPEKTIV PÅ SAMSKABELSE?

Udgangspunktet for vores nedslag på ligeværd i samskabelse er fund i det empiriske materiale produceret i de to forskningsprojekter. I empirien fremhæver de professionelle ligeværd som væsentlig værdi i det professionelle virke, hvilket i er overensstemmende med idealer og etiske retningslinjer for socialt og pædagogisk arbejde (FO, 2015; BUPL, 2013). I ligeværdsbegrebet er forestillingen, at alle mennesker, på trods af forskellige ressourcer og forudsætninger, er lige værdige og det, de kan bidrage med, bør betragtes med lige stor værdi. At fremme ligeværd og at bidrage til, at individet får anvendt og udfoldet sine ressourcer, er et samfundsomfattende ideal i såvel socialt og pædagogisk arbejde (Levin, 2004; Fo, 2015).

Af flere årsager aktualiseres ligeværdighed som et bærende princip i nutidens sociale og pædagogiske arbejde. En årsag er, at synet på borgere, og borgernes syn på sig selv, har ændret sig fra passive modtagere af sociale ydelser til aktive deltagere, der forventes og forventer at blive inddraget og få indflydelse på ydelsen (Pestoff 2009). Og i offentlige styringsdokumenter såvel som nyere forskning i samskabelse fremstilles velfærdsstatens borgere som ressourcestærke, kompetente og aktive og som vigtige bidragsydere for at højne kvaliteten i ydelserne (Boyle & Harris, 2009; Brandsen & Honning, 2015; Meld. St.29, 2013; OECD, 2011).

### DET TEORETISKE AFSÆT FOR STUDIET AF LIGE VÆRD I SAMSKABELSE

Samskabelse forstået som co-production indbefatter ligeværdige relationer mellem professionel og borgere, hvor borgerne involveres i velfærdsydelser (Verschuere, Brandsen, & Pestoff, 2012; Vorberg, Bekkers, & Tummers, 2013), hvilket også allerede er velkendt i pædagogisk og socialt arbej-



#### **ASTRID KIDDE LARSEN:**

Ph.d.-stipendiat ved Roskilde Universitet, Institut for Mennesker og Teknologi. Cand.mag. i Dansk, Pædagogik og Uddannelsesstudier. Lektor ved pædagoguddannelsen i VIA University College. Astrid forsker i samskabelse, demokrati og deltagelse i velfærdsydelser, med fokus på daginstitutioner og lokalsamfund i landdistrikter.

**kidde@ruc.dk**



#### **ANN KRISTIN LARSGAARD**

Ph.d.-stipendiat ved Høgskolen i Sørøst-Norge, Institutt for helse, - sosial - og velferdsfag. Ann Kristin er uddannet socionom med Master i flerkulturelt forebyggende arbejde med børn og unge. Hun er nu i gang med en doktorgrad om samskabelse mellem professionelle indenfor barnevernfagligt arbejde og børn og unge med erfaring fra barnevernet.

**Ann.k.larsgaard@usn.no**

de. Ligeværdighed er en væsentlig dimension i den definition på samskabelse, som vi har valgt som udgangspunkt for vores analyse i denne artikel:

*“Co-production means delivering public services in an equal and reciprocal relationship between professionals, people using services, their families and their neighbours. Where activities are co-produced in this way, both services and neighbourhoods become far more effective agents of changes.”* (Boyle & Harris, 2009, p. 11)

Samskabelse i vores studie hviler således på en relativt smal forståelse af samarbejdet mellem offentlige og private parter som processer, hvor der, kontinuerligt og over længere tid, sker en inddragelse og involvering af både professionelle og borgere i design såvel som i afholdelsen af en given velfærdsydelse (Verschuere, Brandsen, & Pestoff, 2012; Voorberg, Bekkers, & Tummers, 2013). Der er i denne forståelse af samskabelse således ikke tale om et midlertidigt partnerskab, der skal løse et aktuelt problem eller en udfordring i et kommunalt system over en begrænset tidsperiode. I stedet er der tale om et længere tidsforløb, hvor både professionelle og borgere i tæt samarbejde bidrager med viden og kompetencer i udtænkning af designet, selve udførelsen og evalueringer af en given velfærdsydelse (Pestoff, 2006; Sørensen & Torfing, 2016). Set i forhold til klassisk velfærdsproduktion med reference til new public management, hvor borgeren betragtes som en kunde, der *modtager* den professionelt producerede ydelse, øges borgerens mulighed for deltagelse og indflydelse øges i samskabelse (Bovaird, 2007).

Som vi har redegjort for i ovenstående, er ligeværdighed et ideal i både teoretiske definitioner på samskabelse og i etiske retningslinjer for pædagogisk og socialt arbejde. Empirien i vores projekter giver os anledning til at **undersøge, hvad samskabelse kan medføre for de professionelle oplevelse af egen praksis og profession, her med fokus på ligeværdighed som ideal.**

Vi analyserer og diskuterer samskabelse og ligeværdighed som ideal ud fra et kulturteoretisk perspektiv. Og vi inddrager antropolog Fredrik Barths beskrivelse af kultur som kundskab

“Det, de professionelle først og fremmest synes optaget af, er, at samskabelse kræver noget andet end den traditionelle asymmetriske relation mellem professionel og borger”

(knowledge), hvilket giver os analytiske begreber til at undersøge, hvad der sker i samskabelse mellem borger og professionel. Barth definerer kundskab som mere end blot viden, idet kundskab er konkret information, begreber, taksonomier, færdigheder, følelser og holdninger, som mennesker tilegner sig over tid og i samspil med andre (Barth, 2002). Såvel individer som sociale fællesskaber og samfund er således både producenter og ’bærere’ af kundskaber, og i Barths analytiske greb deler han kundskab op i tre forskellige, men tæt forbundne niveauer. Dette folder vi yderligere ud i løbet af analysen. Med Barths aktørorienterede kulturforståelse kan forandring og reproduktion af samfundet forklares som forhandling, transaktion og reproduktion af kundskaber blandt individer og grupper af individer i interaktion med hverandre. Individet foretager valg ud fra de muligheder og begrænsninger, som eksisterer i omgivelserne (Barth, 1966; Barth, 2002).

Artiklen er todelt. Først præsenterer og diskuterer vi udvalgt empiri, hvor de professionelle fortæller om deres oplevelser i samskabelse med borgere. Her dokumenterer vi ovennævnte udfordring af ligeværdighedsidealet og viser, hvordan de professionelle vælger forskellige strategier til at takle diskrepansen mellem ideal og praksis. Denne første og mest

omfangsrige del af artiklen danner grundlag for den afsluttende diskussion af samskabelse og ligeværdighed.

### DE PROFESSIONELLES IDEALER OM LIGE VÆRD I SAMSKABELSE

Vores empiriske fund præsenteres og analyseres i følgende tre temaer: Idealer om ligeværdighed, udfordringer i praksis og håndtering af udfordringer. Første tema omhandler de professionelle idealer om ligeværd i deres relationer til borgerne. Andet tema omhandler de professionelle oplevelse af samskabelse som udfordrende, når de forsøger at praktisere samskabelse, mens tredje tema viser, hvilke strategier de professionelle tyer til, når de oplever, at de bliver udfordret i relationen til borgerne.

Når de professionelle taler om samskabelse har de ofte overvejelser over mødet med og relationen til borgeren:

*“[ Samskabelse er] at vi er sammen om at FØDE en idé. SKABE en idé. Ja, det har jo været en proces, hvor alle parter har skullet bidrage med noget. Og alle - kan man jo sige - er ligeværdige.”* (Børnehuset)

De professionelle fremhæver, at relationen bør være ligeværdig, hvilket de beskriver med ord som gensidighed, respekt og anerkendelse. Borgernes bidrag og deltagelse skal betragtes som lige så gyldig som de professionelle. Dette samsvarer med teoretiske studier i samskabelse, der fremhæver, at alle parter i samskabelse deltager ligeværdigt og med forskellige ressourcer (Brandsen og Honingh, 2015, s 5). Ligeværdighed betragtes som forudsætning for samskabelse (Boyle & Harris, 2009), idet samskabelse er en proces, hvor borger og professionel sammen definerer, hvordan en given velfærdsydelse skal designes, hvem der gør hvad, hvordan, hvornår, indgår borger og professionel i et nyt fællesskab (Bovaird, 2007). En sådan måde at arbejde sammen på kræver en ændring i relationen mellem borger og professionel:

*“Det er et herlig sammensurium av mennesker som arbejder sammen. Målet er vel å bli likeverdige. Jeg*

*har aldri hatt en tro på eksperter, og jeg har ikke tro på, at eksperter skal bli enerådende. For man er ikke eksperter på alt.[ ...]. Det samarbeidet tar bort noe av det store gapet mellom borger og profesjonell. Vi har jo noe felles vi skal jobbe for og det er inspirerende.”*(Barnevernsuddannelsen)

Det, de professionelle først og fremmest synes optaget af, er, at samskabelse kræver noget andet end den traditionelle asymmetriske relation mellem professionel og borger (som eksempelvis beskrevet af Bae, 1997; Granli, 2003). Selv om ligeværdighed er tema i flere studier i samskabelse (Brandsen og Honingh, 2015) er ligeværdighedens substans, dens betydning i samskabelse, ikke undersøgt i særlig grad. Dette håber vi at kunne bidrage til.

I vores empiri giver flere af de professionelle udtryk for en selvfølge-lighed i, at ligeværd er ideal for pædagogisk og socialt arbejde. De taler om ligeværd uden at konkretisere, hvad det er:

*“Vi er jo på mange måter jevnbyrdige, særlig som mennesker da. De har jo sin kunnskap, også har vi vår kunnskap. Og så er det verdien av kunnskapene, verdien fra den som kjenner hva det handler om - de som har erfart - erfaringskunnskap. Vi kan jo ikke bare sitte med teori. Vi har to kunnskaper som er like mye verdt. Det er jo selvfølgelig når vi jobber med mennesker.”* (Barnevernsuddannelsen)

De professionelle taler om samskabelse som et møde mellem forskellige kundskaber, hvor de definerer borgerens kundskaber som ”erfaringskunnskap”, som er opnået gennem erfaringer fra deres tid som barn eller ung tilknyttet Barnevernet. Og de professionelle opfatter deres egne kundskaber som teoretisk funderede, og understreger, at ligeværd er selvfølgeligt i arbejdet med mennesker, det vil sige en norm i det sociale arbejde. I samskabelse mellem professionelle og borgere bliver forskelle og ligheder mellem kundskaberne evident (Barth, 2002), idet de forhandler om ny kundskab (Barth, 1966). I denne sammenhæng indebærer det nye aktiviteter og nye måder at skabe velfærd på. De professionelle fremhæver, at borgernes deltagelse er nødvendig, hvis der skal gøres mere end det vante, tænkes nyt:

*“Så langt er vi aldrig kommet, når vi bare sidder tre til et stuemøde, og finder på et tema. Både fordi man kun er tre til at skulle løse idéen - udfolde sig - men også fordi at: “Uh, der er jo en af os der skal gøre det, der er en af os der skal kontakte den her, og den anden skal gøre det og det og det”. Så opgaverne bliver måske hurtigt for store. Og bare det at få tænkt tankerne, bliver måske også hurtigt for stort.”* (Børnehuset)

Flere af de professionelle mener således, at borgeren ideelt set kan bidrage til både udvikling og afholdelse af ydelsen. Uden borgernes deltagelse er der risiko for, at nytænkning af ydelsen ikke kan blive gen-



nemført i praksis, og de professionelle mener, at involveringen af borgeren har indflydelse på kvaliteten i velfærdsydelsen:

*“Proffene [ barn og unge med erfaring fra barnevernet] gjør rett og slett utdanninga bedre. Vi mangler noe nå, det blir for mye teori og vitenskap. Den typen kunnskapen som proffene representerer er veldig viktig i utdanning. Når en skal jobbe med mennesker må en lære av mennesker som mottar hjelpen. Den kunnskapen du trenger for å møte mennesker den kan man ikke lese seg til. Og proffene setter to streker under de enkelte budskapene. De budskapene må integreres inn i utdanning slik at vi får barneverns- arbeidere som kan gjøre en bedre jobb der ute.”* (Barnevernsuddannelsen)

Borgernes kundskab er nødvendig for at udvikle velfærdsydelse af høj kvalitet. Hos de professionelle i barnevernsuddannelse er kvalitet således et spørgsmål om, at borgerene inddrages i professionsuddannelsen, idet de bidrager med kundskaber, som er vanskelige at formidle teoretisk. På samme vis fremhæver pædagogisk personale i børnehuset, at borgere i landsbyens nærområde kan bidrage til kvaliteten i pædagogiske aktiviteter med børnehavebørnene:

*“Jamen, jeg tænker større muligheder eller flere muligheder. Det er jo lidt svært - det er jo også lidt farligt at sige, at man ikke kan få noget ud af det, når man ikke samskaber. Fordi det kan man godt. Men jeg tænker bare, at når man samskaber, så er der jo kommet en dimension mere på, som man kan bruge [ ...]...hvis vi måske har samskabelse med en lokal landmand, så bliver det en bedre kvalitet .”* (Børnehuset)

Flere af de professionelle understreger, at samskabelse er anderledes end det samarbejde, som de ‘plejer’ at have med borgerne. I dette konkrete eksempel mener det pædagogiske personale, at borgeren bidrager til en abstrakt ‘ekstra dimension’, som højner kvaliteten i børnehusets aktiviteter for børnene. Det vil sige, at de professionelle i højere grad fornemmer en kvalitetsforbedring i

“Flere af de professionelle mener således, at borgeren ideelt set kan bidrage til både udvikling og afholdelse af ydelsen. Uden borgernes deltagelse er der risiko for, at nytænkning af ydelsen ikke kan blive gennemført i praksis”

ydelsen, mens de umiddelbart ikke konkretiserer ændringen. Samtidigt er det for flere professionelle uklart, hvordan samskabelse kan adskilles fra eksempelvis 'samarbejde' og 'brugerinvolvering', og at samskabelse blot er "...et nyt ord..." for traditionelt samarbejde:

*"Jamen samskabelse for mig, det er jo - jeg ville jo kalde det et samarbejde på tværs af foreninger og grupper - og det er jo det jeg synes vi gør, og altid har gjort. Altså for mig er det bare et nyt ord man sætter på det. Så det vi altid har gjort..."* (Børnehuset)

I disse forskelligrettede og abstrakte udtalelser er der tegn på, at *noget* er i forandring, idet de professionelle enten sætter samskabelse synonymt med det vante eller taler om samskabelse i abstrakte termer, såsom en 'ekstra dimension' og 'kvalitet'. Det kan være udtryk for indledende kundskabstransaktioner, idet eksisterende begreber ikke helt kan beskrive eksempelvis oplevelser og handlinger. På samme vis kommer forandringer eller forstyrrelser af de professionelles kundskaber til udtryk i ovenstående gennemgang af de professionelles idealer om ligeværdighed i samskabelse. Særligt fremhæver de professionelle ændringen i relationen til borgeren som noget positivt, og at involvering af borgeren kan føre til nytænkning og højnelse af kvaliteten i velfærdsydelserne. Men i processen, hvor de skal praktisere samskabelse med borgerne, griber de professionelle til strategier, som vanskeliggør ligeværdighed i relationen til borgeren:

*"Det må være likeverdighed i dette. Det er vigtigt at den måten proffene jobber på og det de formidler bør være likeverdig vår måte å jobbe på. Deres kunnskap skal være likeverdig fagkunnskapen og forskinga - en slags trekant, men jeg erfarer ikke det er sånn det er her. Jeg synes at ungdommene betraktes som mindre verdt enn den teoretiske forskningen. Det er problematisk."* (Barnevernsuddannelsen)

### SAMSKABELSE UDFORDRER PRAKSIS

Når de professionelle fortæller om deres erfaringer med at samskabe, giver de ofte udtryk for at de bliver udfordret i relationen til de andre deltagere, det være sig borgere og kolleger:

*"...når man laver noget arbejde på kryds og tværs, så kommer vi i de situationer, hvor man står og føler sig forbigået, eller "ups, det var jeg ikke med i den der". [ ...] det vil være en tilbagevendende ting, det her med at man ender i en situation, hvor man føler sig snydt eller ikke at have bidraget så meget som man ville. Der er nogle beslutninger, der er blevet truffet, uden man havde hånd i hanke med det. [ ...] det kan ikke undgås, at der vil opstå nogle situationer, hvor man synes, at der er en der har været lidt for toneangivende, eller ville bestemme lidt for meget. Eller man har ikke fået det, som man selv syntes var genialt igennem."* (Børnehuset)

De professionelle beskriver en oplevelse af at miste kontrol og overblik, når flere parter deltager i ydelsen, og borgerne deltager aktivt i beslutningsprocesser. I samskabelse har deltagerne mulighed for at udfordre og eksplicit kritisere eksisterende forståelser og praksis, hvilket for de professionelle opleves som truende og vanskeligt at forholde sig til. Ikke mindst fordi de professionelle traditionelt set er anset for at være eksperter med videnmonopol på feltet (Sehested & Leonardsen, 2011):

*"Det stikker litt i meg når de formidler det, de tenker. Hvordan er jeg, hvordan tenker jeg og hvordan gjør jeg det egentlig. Det er vanskelig å være lydhør. Det setter jo et spørsmålsteget ved de, t man tidligere har trodd på."* (Barnevernsuddannelsen)

Når borgerne eksplicit repræsenterer et andet tankesæt og andre handlemuligheder, fører det til usikkerhed om, hvad der er rigtigt at gøre. Rutiner indgår nu også i forhandlingerne om ydelsens indhold, og selve forhandlingen, dialogen om hvad der skal ske, og hvem der gør hvad, kræver tålmodighed og synliggør forskellighederne blandt deltagerne:

*"...jeg kan godt mærke, man skal dælmee holde på sig selv også, for man kunne også let gå hen og blive sur, og sige; "Kom nu! I vil ikke det samme som jeg vil. Så hvorfor... Kom nu!". Men vi sad der jo også med forskellige udgangspunkter garanteret. Ja altså, gad vide hvad de (borgerne) ville have ud af det?"* (Børnehuset)

Samskabelse medfører en anden grad af borgerinvolvering end i traditionel afholdelse af velfærdsydelser, hvor ydelsens design, og dermed opgave- og rollefordelingen mellem borger og professionel ikke er til forhandling. I kraft af borgernes deltagelse og indflydelse på ydelsens design opstår et udvidet handlerum og mulighed for øget indflydelse til borgerne, og de professionelle må indgå i forhandlinger med borgerne og hinanden om hvilke kundskaber, der skal være gældende. Dette vil alt andet lige fremhæve forskellighederne (Barth, 2002). Når de professionelle oplever utilstrække-

lighed, tab af kontrol og overblik, når de samskaber, står det i kontrast til deres ideal om, at alle deltageres kundskaber skal komplementere hinanden og være ligeværdig. Samskabelse er forhandling af kundskaber, og det gør 'uroen' i relationen mellem borger og professionel til grundpræmis i samskabelse.

### HÅNDTERING AF UDFORDRINGERNE

Når de professionelle oplever, at de bliver udfordret i samskabelse, tyer de til forskellige strategier, som påvirker samskabelsen og ligeværdige relationer.

En af strategierne, som de professionelle vælger, er at devaluere borgernes stemme og dermed mindske deres mulighed for deltagelse. Dette sker, når de professionelle undlader at kommentere på borgerens udsagn eller at indgå i dialog om det for efterfølgende at kritisere borgerens udsagn bag lukkede døre, eller i arenaer, hvor borgerne ikke deltager:

*“For det er jo ikke noe dialog her, ikke sant. Av frykt for å bli oppfatta som en sur gammel gnom, så rekker ikke jeg opp hånda og sier, at kjærlighetsbegrepet er komplisert. Vi forsøker å bringe det inne til studentene i etterkant, når de ikke er der.” (Barnevernsuddannelsen)*

En anden måde at forholde sig til borgerens deltagelse er **at tage styringen**. Dette gør de professionelle ved eksplicit at udtrykke, at de har en kontekst bestående af love og retningslinjer, som de må forholde sig til. På denne måde involveres borgerne i en kontekst og i relationer, hvor muligheder og begrænsninger allerede er defineret, og ydelsens kvalitet er de professionelles ansvar. Flere af de professionelle mener, at det er vigtigt, at de bestemmer og til syvende og sidst også definerer ydelsens ramme og indhold:

*“...det er min primære opgave at have for øje, hvad det er, det gør for børnene... altså, hvad er der af læring, hvad er der af udvikling, hvad er der i forhold til trivsel...det er min vigtigste opgave, det er det der med at få sat ord på, eller skrevet ned, hvem det er vi gør det for? Og hvorfor det er vi gør det?...Men vi skal selvfølgelig stadigvæk passe på,*

*at det ikke er alle foreninger udefra, der vil begynde at bestemme, hvordan hverdagen er her, og hvordan vi planlægger hverdagen.” (Børnehuset)*

*“Jeg har bare positive erfaringer med proffene. De er så gode. Jeg har jo jobba masse med dem og de vil jo gjerne styre. Men det er jeg som styrer. Jeg overtar styringa og de får bare være der på mine premisser. Det er viktig å ta styringa. Jeg har hørt dem så mange ganger og jeg veit hva de er opptatt av, dermed kan jeg ta over styringa. Det er ikke alle som kan gjøre det samme. Du må ha kunnskap om hva de står for, da trækker du dem ikke på tærne.” (Barnevernsuddannelsen)*

Det er kendetegnende for socialt og pædagogisk arbejde, at der er en grænsedragning mellem de professionelles ansvar og opgaver og borgernes ansvar og opgaver. Samskabelse inviterer borgere til deltagelse, men det er således ikke nødvendigvis ensbetydende med, at de får indflydelse (Pestoff 2009). Ændringer i borger-professionel-relationen vanskeliggøres, fordi de professionelle i mødet med borgerne primært reproducerer egne kundskaber (Barth, 2002). Vi mener, at et væsentligt element i denne reproduktion af kundskaber fremfor forhandlinger af samme skal forstås i sammenhæng med de professionelles fagkundskab, det professionelle lovgivningsmæssige ansvar for velfærdsydelsens kvalitet og ikke mindre relevant den magt, som det giver de professionelle at definere ydelsen (Granli, 2003; Bae, 1997).

### IKKE FORKASTE, NEGLIGERE ELLER DEVALUERE, MEN REFLEKTERE OG DISKUTERE

De professionelles strategier til håndtering af udfordringer er langt fra entydige. Som vi tidligere har nævnt, vidner de forskellige strategier også om en spredning i de professionelles forståelser af praksis, og at samskabelse endnu ikke er del af en etableret kollektiv kundskabsmængde, både i forhold til sprog og handlinger. Det medfører forskellige strategier: Hvor nogle føler sig utilstrækkelige og forsøger at devaluere betydningen af borgerens deltagelse, vælger andre at møde udfordringerne ved at undre sig og indgå i dialog med borgerne. De søger i højere grad at etablere mulighed for borgerens kundskab kan indgå i ydelsen. Når der opstår uenighed, er disse professionelle nysgerrige, de undrer sig og stiller spørgsmål direkte til borgeren:

*”De (proffene) har jo sagt mange ting som ikke samsvarer med hva vi tenker er riktig. De sier gjør sånn, kvitt dere med de metodene, gjør det på den måten. Kvitt dere med teori. Men det er jo det som er spennende. Når de sier det, skal jeg ta det for god fisk og slutte å gjøre det, eller skal jeg undre meg. Hva er det som gjør at de sier det, hva er det som gjør at de ikke vil at vi skal gjøre det på den måten. Det er spennende å få en diskusjon og en refleksjon rundt dette. Ikke forkaste, men å reflektere og diskutere. (Barnevernsuddannelsen)*

“Når de professionelle oplever, at de bliver udfordret i samskabelse, tyer de til forskellige strategier, som påvirker samskabelsen og ligeværdige relationer”

Den professionelle oplever at have et valg mellem at forkaste borgerens kundskab eller at gå i dialog med den, ved at reflektere og forsøge at forstå, hvad borgeren mener:

*“Men der skal man også være god til at spørge, hvad de kan. Og så føle sig frem. For nogen gange skal du selv komme med idéen; “Kan I det?”, og andre gange skal man måske lige føle: “Har I en idé?”...Og det må vi jo lære, for det kan du jo ikke vide.”* (Børnehuset)

Flere professionelle i vores studier oplever mødet mellem de forskellige kundskaber som ubehageligt og krævende, men der er også nogle, der fremhæver betydningen af at overskride egne grænser, undre sig og af at gå i dialog; *“Bare på den måten kan vi lære af hverandre”*. Og nogle af de professionelle mener, at processerne kan bidrage til den enkeltes udvikling:

*“Man kan jo også få andre til at vokse - få noget mere selvtillid, fordi man finder ud af; >>Jeg har faktisk også noget at byde på, selvom jeg måske ikke tør og rejse mig op og sige noget, når der er rigtig mange<<.”* (Børnehuset)

I mødet mellem flere kundskaber kan de professionelle opleve, at der er et potentiale for udvikling. Og de transaktioner, der foregår i samskabelse, igangsætter refleksion over egne kundskaber, og der opstår mulighed for udvikling og ændring i holdninger såvel som i handlinger (Barth, 2002). Samskabelse kan på denne måde betragtes som processer, hvor der sker kontinuerlige transaktioner mellem de forskellige kundskaber i kraft af fortsatte forhandlinger om hvilke kundskaber, der skal værdsættes (Barth, 1966).

Vi har i ovenstående gennemgang af udvalgte empiriske fund dokumenteret, at de professionelle har forskelligrettede udtalelser og strategier, når de forsøger at samskabe. Nogle oplever, at samskabelse bidrager til refleksion og nysgerrighed, en påbegyndt transformation i det individuelle kundskabsniveau, mens andre empiriske fund viser, at de professionelles idealer om ligeværd i samskabelse, og troen på at samskabelse kan højne kvaliteten, udfordres, når samskabelse udøves i praksis.

#### AFSLUTTENDE DISKUSSION

På et tidligt stadie i vores skriveproces valgte vi arbejdstitlen ”Samskabelse kræver noget andet...” Og efterhånden viste denne titel sig yderst anvendelig som pejlemærke i processen, hvor vi til stadighed stillet os selv og hinanden spørgsmålet: Hvad er det i samskabelse, som gør det så ligetil, man alligevel vanskeligt? På baggrund af de

fund, som vi har præsenteret i denne artikel, vil vi nu diskutere karakteristika i samskabelse, og hvad dette andet, som samskabelse kræver, kan være.

Vi vil atter inddrage teori om samskabelse og Barths kulturteoretiske perspektiv som forståelsesramme, hvor vi undersøger samskabelse som en mikroproces, som udveksling, forhandling og transaktion af kundskaber. Vores empiriske fund og det kulturteoretiske perspektiv i analysen af disse, afslører, at samskabelse er en langt mere kompliceret proces, end megen teori om samskabelse umiddelbart henviser til (eks. Boyle & Harris; Voorberg, Beckers & Tummers).

I samskabelse tyer de professionelle til forskellige strategier for at håndtere borgerens øgede involvering i ydelsen. En del af disse strategier begrænser borgerens indflydelse i ydelsen, hvilket tydeliggør en diskrepans mellem de professionelles idealer og det de praktiserer i relationen til borgeren i samskabelse. I et kulturteoretisk perspektiv (Barth) kan denne diskrepans analyseres som en slags sammenstød eller udveksling mellem forskellige og indbyrdes forbundne niveauer af kundskab, som kan adskilles analytisk på tre niveauer: kundskab på individuelt niveau (antagelser og idéer om verden, følelser, handlinger og så videre), kundskab som repræsentation (eks. sprogbrug, symboler, handlinger) og endelig kundskab på et kollektivt niveau (distribuering, kommunikation, forhandling) (Barth 2000:3).

Når de professionelle giver eksplicit udtryk for ligeværd som værdi og normsættende for 'den gode praksis', giver de gennem deres individuelle kundskaber, deres antagelser om verden, udtryk for nogle, over tid, kollektivt etablerede tanker og idealer om ligeværd i pædagogisk og socialt arbejde. Idealet om ligeværd er ligeledes repræsenteret i lovgivning og nedskrevne etiske retningslinjer for det professionelle arbejde. Når en værdi som for eksempel ligeværd fremtræder så markant på alle tre kundskabsniveauer, vil det antage en normativ karakter i det givne fællesskab, her de professionelle. Ligeværd er lig med kvalitet, og det er ikke længere nødvendigt at forhandle om værdien af ligeværdighed i det professionelle arbejde.

Denne tilstand forstyrres, når de professionel-

le har intentioner om at samskabe med borgere: De professionelle oplever ubehag og reagerer emotionelt, når borgere inddrages og skal være med til at skabe ydelsens indhold og opgavefordeling. Dette fordi de professionelle antagelser om verden, deres sprog om verden og så videre får modspil i dialog med borgerne og disse kundskaber. Velfærdssydelser, der samskabelses, nødvendiggør forhandlinger og transaktioner af kundskab, fordi det er ydelsens design, der er til forhandling; dens indhold og hvem der gør hvad. De professionelle og borgerne skal forhandle om hvilke kundskaber, der skal udgøre den sociale, kollektive kundskabs-fællesmængde. Og i denne proces tydeliggøres ikke blot forskellighederne i de individuelle kundskaber mellem borger og professionel, men samskabelse medfører også, at de professionelle eksisterende kundskaber, deres norm om ligeværd i relationen til borgeren, kommer under et vist pres. Dette pres kommer til udtryk som oplevet ubehag og uhensigtsmæssige strategier, hvor borgerens mulighed for ligeværdig deltagelse i forhandlingerne om ydelsens indhold og en fælles kollektiv kundskabsmængde hæmmes. En del af de strategier, som de professionelle vælger at håndtere borgerens deltagelse med, viser, at de professionelle ikke har erfaring med at udøve ligeværd i relationen til borgeren, i hvert fald ikke når der er tale om samskabelse, hvor borgeren har indflydelse på ydelsens design. Når de professionelle på denne måde opnår individuelle og forstyrrende erfaringer med samskabelse, bliver den kollektive, og relativt normative, kollektive holdning til ligeværd også forstyrret og bliver dermed til en del af forhandlingerne. Og som led i disse forhandlinger indgår de relativt veldefinerede roller som henholdsvis borger og professionel har i traditionelt socialt og pædagogisk arbejde, og ligeså forståelsen af deres relation som asymmetrisk (Bae, 1996; Granli, 2003). Det er den professionelle, som har det overordnede ansvar for at sikre ydelsens kvalitet, og vores empiriske fund viser, at samskabelse fordrer andre forhandlinger mellem borgeren og den professionelle, som begge må tænke og handle på anden vis end traditionelt (Barth, 2002; Ewert & Evers, 2014). Så når borgere og professionelle samskaber, forhandler de også om betydningen og praktiseringen af ligeværd. Derfor mener vi, at det er diskutabelt, når teorier om samskabelse fremsætter ligeværd som præmis for samskabelse, idet ligeværdighed ikke er en forudsætning for samskabelse, men netop noget der forhandles om.

Men hvad kan dette betyde, og kan ligeværd forhandles? Kan det betyde, at idealet om ligeværdighed gør samskabelse til et utopisk 'projekt', fordi der alt andet lige altid vil være et asymmetrisk forhold mellem borger og professionel? Er den professionelle overordnede ansvar, og deri magten til at definere hvad der er kvalitet, ufravigeligt? Eller er en sådan en forståelse og praktisering af velfærdssydelser blot udtryk for konservatisme og mangel på nytænkning af, hvordan borgernes kundskaber reelt kan bidrage og ændre velfærd til noget, vi ikke allerede kender til? ●

## LITTERATUR

- Bae, B.** (1996). Voksnes definitionsmagt og børns selvoplevelse. *Social Kritik*, årg. 8, nr.47, 6-21
- Barth, F.** (2002). An Anthropology of Knowledge 1. *Current anthropology*, 43(1), 1-18.
- Barth, F.** (1966). *Models of social organization*: Royal anthropological institute of Great Britain and Ireland.
- Bovaird, T.** (2007). Beyond engagement and participation: User and community coproduction of public services. *Public administration review*, 67(5), 846-860.
- Boyle, D., & Harris, M.** (2009). The Challenges of Co-production: How Equal Partnerships Between Professionals and the Public are Crucial to Improving Public Services. *Nesta, London*.
- Brandsen, T., & Honingh, M.** (2015). Distinguishing Different Types of Coproduction: A Conceptual Analysis Based on the Classical Definitions. *Public Administration Review*.
- Breilers, A. & Michanek, J.** (2005). *Idé-agenten - en håndbog i idea management*. København: Jylland-Postens Forlag.
- Brown, T.** (2009). *Change by design - how design thinking transforms organizations and inspires innovation*. New York, NY: Harper Collins Publishers.
- BUPL** (2013): Etisk grundlag for pædagoger. BUPL
- Darsø, L.** (2012). *Innovationspædagogik - kunsten at fremelske innovationskompetence*. Frederiksberg: Samfundslitteratur.
- Ewert, B., & Evers, A.** (2014). An Ambiguous Concept: On the Meanings of Co-production for Health Care Users and User Organizations? *Voluntas: International Journal of Voluntary and Nonprofit Organizations*, 25(2), 425-442.
- FO.** (2010). Yrkesetisk grunnlagsdokument for barnevernspedagoger, sosionomer, vernepleiere og velferdsarbeidere. In s. o. v. Fellesorganisasjonen for barnevernspedagoger (Ed.)
- Granli, A.** (2003). Sosialt arbeid og anerkjennelse. En problematisering av grunnlagstenkingen i sosialt arbeid. *Nordisk sosialt arbeid*, 23(03), 154-161.
- Jungk, R. & Müllert, N.** (1984). *Håndbog i fremtidsværksteder*. København: Politisk Revy.
- Levin, I.** (2004). *Hea er sosialt arbeid* (Vol. 7). Oslo: Universitetsforlag.
- Meld. St.29.** (2013). *Morgendagens omsorg (St. meld. nr. 29 (2012-2013),(2014)*. Oslo: Helse-og Omsorgsdepartmenet Retrieved from <https://www.regjeringen.no/no/dokumenter/meld-st-29-20122013/id723252/?ch=1&q=>.
- Nielsen, B.S. & Nielsen, K.Aa.** (2015). "Aktionsforskning" I: Brinkmann, Svend & Tanggaard, Lene: "Kvalitative metoder". Hans Reitzels Forlag
- Nussbaum, E.C. & Silvia, P.J.** (2010): Are intelligence and creativity really so different? Fluid intelligens, executive processes, and strategy use in divergent thinking. *Intelligence*, 39(1): 36-45.
- OECD** (2011): Together for Better Public Services - Partnering with Citizens and Civil Society.
- Pestoff, V.** (2009) *Towards a paradigm of democratic participation: citizen participation and co-production of personal social services in Sweden*
- Pestoff, V.** (2012). *Co-production and Third Sector Social Services in Europe: Some Concepts and Evidence*. Official journal of the International Society for Third-Sector Research, 23(4), 1102-1118. doi:10.1007/s11266-012-9308-7
- Pestoff, V., Brandsen, T., & Verschuere, B.** (2012) *New Public Governance, The third sector and Co Production*. New York, London: Routledge.
- Sandbæk, M.** (2004). Barn i hjelpeapparatet ; kompetente og sårbare aktører. *Nordisk sosialt arbeid*, 24(2), 98-109.
- Sehested, K. & Leonardsen, L.** (2011). Fagprofessionelles rolle i samarbejdsdrevet innovation In Sørensen, E. & Torfing, J. (red.): Samarbejdsdrevet innovation i den offentlige sektor. Jurist- og Økonomforbundets Forlag
- Tiller, T.** (2004). *Aksjonsforskning i skole og utdanning*. Oslo: Høyskoleforlaget
- Verschuere, B., Brandsen, T., & Pestoff, V.** (2012). Co-production: The State of the Art in Research and the Future Agenda. Official journal of the International Society for Third-Sector Research, 23(4), 1083-1101. doi:10.1007/s11266-012-9307-8
- Voorberg, W., Bekkers, V., & Tummers, L.** (2013). *Co-creation and co-production in social innovation: A systematic review and future research agenda*. Paper presented at the EGPA Annual Conference, Edinburgh.

# Meningsfuldhed i beskæftigelsesindsatsen

---

AF SOPHIE DANNERIS, POSTDOC OG TANJA DALL, PH.D-STUDERENDE

Alle er enige om, at beskæftigelsesindsatsen skal give mening. Men hvad er den meningsfulde indsats, og hvorfor er den så svær at opnå?





# B

**ESKÆFTIGELSESIINDSATSEN** er genstand for nærmest konstant diskussion om, hvordan ledige borgere bedst og mest effektivt bringes ind på arbejdsmarkedet. Et af de få temaer, der er nogenlunde enighed om, er, at indsatsen skal give mening (Kontant-hjælpsreform 2014; Ekspertgruppen 2015; Regeringen 2016; Beskæftigelsesministeriet 2017). Det sker på baggrund af gentagen kritik over de seneste års 'meningsløse' praktikker og aktivitetstilbud (se for eksempel Andersen 2012; Herup Nielsen 2014), men er også udtryk for den aksiomatiske karakter af begrebet mening; vi kan alle blive enige om, at indsatser skal give mening. På trods af denne på overfladen selvindlysende status er det imidlertid på ingen måde entydigt, hvad det meningsfulde er, og hvornår en aktivitet kan betragtes som meningsfuld. Til gengæld ser det ud til, at det meningsfulde kan være svært at opnå i praksis.

I denne artikel kigger vi nærmere på, hvordan den meningsfulde beskæftigelsesindsats kan forstås. Det gør vi med afsæt i langtidsledige borgeres fortællinger om deres beskæftigelsesforløb, som holdes op imod det, vi kan forstå som værende meningsfuldt ud fra den institutionelle og politiske kontekst. Borgerne er interviewet i forbindelse med Sophie Danners' ph.d.-projekt, der i sin helhed belyser, hvordan det institutionelle setup har afgørende betydning for borgeres progression mod beskæftigelse og sociale funktion generelt (Danners 2016).

## HVAD ER MENINGEN?

Når der tales om meningsfulde indsatser, sker det ofte uden videre uddybning af, hvad mening og meningsfuldhed vil sige. Det er senest eksemplificeret i Regeringsgrundlaget fra november 2016, hvor det helt enkelt fremgår, at "Beskæftigelsesystemet skal give mening." (Regeringen 2016: 35). De steder fænomenet foldes lidt mere ud, kobles det me-

ningsfulde i nogle sammenhænge med en borgerorientering; meningsfuldhed skal ses i relation til, hvad der giver mening for den ledige borger, og sættes sammen med ord som ejerskab (Kontant-hjælpsreform 2014:12) eller tilfredshed (Beskæftigelsesministeriet 2017). Andre gange behandles mening som noget, der står i relation til beskæftigelse; en indsats giver mening, hvis den bringer en borger i arbejde, uanset hvordan borgeren opfatter indsatsen (Ekspertgruppen 2015). Her kan det ligefrem være en fordel, hvis borgeren ikke kan se mening med indsatsen, fordi man opfatter dette som en *motivationseffekt*, som kan skubbe borgeren til at finde beskæftigelse (Jensen & Rosholm 2011).

Denne spænding handler om, hvorfra det meningsfulde udspringer: Borgerens oplevelse af sin specifikke situation, eller det overordnede politiske mål om at bringe folk i beskæftigelse. Parallelt hermed skelner Wagenaar (2011) mellem mening som en subjektiv, henholdsvis objektiv kategori. I kontekst af beskæftigelsesindsatsen bliver den subjektive meningsfuldhed dén, der udspringer af den enkelte borgers ønsker og opfattelse af sin egen situation. Denne meningskategori er subjektiv i den forstand, at den er bundet til individets forståelse af behov, mulighed og mål på egne vegne. Det, der giver mening for én borger i én situation, vil ikke nødvendigvis være det samme, som giver mening for en anden borger, uanset om vedkommende befinder sig i en tilsvarende situation eller ej.

Heroverfor står meningsfuldhed som objektiv kategori. Den objektive mening skal ikke forstås sådan, at der kan siges at være en 'sand', værdifri eller neutral meningskategori. Objektiv meningsfuldhed afspejler rettere et over-individuelt meningsindhold, bundet til generelle forestillinger om det meningsfulde (ibid.). I kontekst af beskæftigelsesindsatsen vil det eksempelvis handle om forestillinger om arbejde og aktivitet som meningsfuldt. Den objektive meningsfuldhed består således også af forestillinger og tanker, men på et niveau, der fungerer uafhængigt af det enkelte individs opfattelse af sin egen specifikke situation.

Der er ikke nødvendigvis nogen modsætning mellem de to. Det, der er meningsfuldt for borgeren vil i mange tilfælde stemme overens med det,

der er meningsfuldt for institutionen. Men der er omvendt heller ikke nogen sammenhæng mellem det meningsfulde for borger og institution. Etableringen af den meningsfulde beskæftigelsesindsats er altså ikke noget der a priori kan defineres og bestemmes, men noget, der skal skabes i den konkrete indsats i samspil mellem borger og institution. Meningsfuldhed er en dynamisk størrelse, der udover at have subjektiv, borgerbundet såvel som objektiv, institutionel karakter, vil ændre indhold og retning alt efter den specifikke situation, borgeren befinder sig i. Det, der giver mening i en borgers sag på ét tidspunkt (fra subjektiv såvel som objektiv anskuelse), vil ikke nødvendigvis gøre det senere, og det, der forekom meningsløst på et tidspunkt, kan senere forekomme meningsfuldt set i lyset af senere hændelser eller udviklinger.

Waagenars skelen mellem den subjektive og objektive meningsfuldhed handler om, hvorfra og i forhold til hvilke perspektiver, det meningsfulde udfyldes og gives indhold. På et helt grundlæggende sprogligt niveau rummer ordet 'meningsfuld' dog en række differentieringer, der er med til at mudre billedet af, hvornår en indsats er meningsfuld. I denne artikel kigger vi særligt på meningsfuldhed som havende ræson - og meningsfuldhed som havende betydning (ordbogen.com). Meningsfuldhed som havende ræson (eller ej) handler om, hvorvidt en given indsats 'giver mening' i forhold til at opnå et givent mål. For borgere i beskæftigelsesindsatsen kunne det eksempelvis handle om, hvorvidt en borger oplever at komme tættere et mål om beskæftigelse eller en given ydelse. Heroverfor står det meningsfulde som betydningsfuldt, som handler om den vægt eller værdi en given indsats tillægges. Meningsfuldhed i denne betydning kan vi eksempelvis se, når en borger giver udtryk for, at en virksomhedspraktik ikke har mening, fordi det ikke er et 'rigtigt' arbejde, der giver løn. Her er det modstillingen mellem det ligegyldige og det betydningsfulde, der træder frem, frem for modstillingen mellem det, der bringer vedkommende tættere på et givent mål eller ej.

#### AT UNDERSØGE MENINGSFULDHED

Datagrundlaget for artiklen er interview, observationer og lydoptagelser fra Sophie Danneris' ph.d.-studie. Informantgruppen i projektet består af 25



#### SOPHIE DANNERIS

er cand.scient.soc. og ph.d. i socialt arbejde. Har i 2016 færdiggjort afhandlingen 'Er du klar til at arbejde?. Et kvalitativt forløbsstudie af forandringer i arbejdsmarkedsparatheden blandt kontanthjælpsmodtagere på kanten af arbejdsmarkedet.' Er aktuelt ansat som postdoc på Aalborg Universitet, Institut for Sociologi & Socialt Arbejde.  
[sophiedj@socsci.aau.dk](mailto:sophiedj@socsci.aau.dk)



#### TANJA DALL

er socialrådgiver og cand.soc. i socialt arbejde. Arbejder som ph.d.studerende ved Aalborg Universitet, Institut for Sociologi & Socialt Arbejde på et projekt samfinansieret med Professionshøjskolen Metropol, Institut for Socialt Arbejde. Forsker i tværfaglige beslutningsprocesser i jobcentrenes rehabiliteringsteam.  
[dall@socsci.aau.dk](mailto:dall@socsci.aau.dk)

# “Spørgsmålet om meningsfuldhed og/eller meningsløshed blev et tema, som løbende fremtrådte i borgernes fortællinger om at være en del af beskæftigelsessystemet over en længere tidsperiode”

langtidsledige borger med en række forskelligartede problemer udover ledighed, som er fulgt i en periode på to år. Der er foretaget 85 interview med 25 borgere, samt lydoptagelser fra 13 møder i jobcenterregi (Danneris 2016). I det følgende trækker vi især på interviewmateriale til at belyse den indholdsmæssige dimension af borgernes meningsfuldhed.

Det samlede interviewmateriale omhandler i hovedtræk de enkelte borgers fortællinger om deres møde med beskæftigelsessystemet, herunder deres viden om konkrete indsatser, og de forandringer, der skete løbende undervejs i de to år, borgerne blev fulgt. Spørgsmålet om meningsfuldhed og/eller meningsløshed blev et tema, som løbende fremtrådte i borgernes fortællinger om at være en del af beskæftigelsessystemet over en længere tidsperiode.

Vi har ud af det samlede materiale interesseret os for passager i interviewene, hvor borgerne på forskellig vis har udtrykt sig om, hvordan de opfatter den indsats, de er del af i jobcentret. Det meningsfulde eller meningsløse skal ofte læses 'mellem linjerne' i det, borgerne udtrykker, selv om der selvfølgelig også er helt eksplicite fortællinger om dele af indsatsen som meningsfuld/-løs. I vores analyse har vi sat fokus på udtalelser, der evaluerer konkrete indsatser og tiltag, såvel som sagsbehandlingen mere generelt. Vi har desuden fokus på udtalelser, der evaluerer disse indsatser i relation til opnåelsen af et givent mål eller omtaler dem som betydningsfulde (eller ej) i en mere værdimæssig forstand. For at give et dybdegående indblik i meningsfuldheds-problematikken har vi valgt at tage udgangspunkt i en enkelt borgers, Simons, fortælling. Denne vil dog løbende suppleres med fund fra interviewene af de 24 øvrige borgere.

## DET MENINGSFULDE FRA BORGERNES PERSPEKTIV

Simon er sidst i fyrrerne og har været på kontanthjælp siden slutningen af 1990'erne med undtagelse af to perioder i løntilskudsjob. Han er uddannet bygningsmaler og arbejdede inden for sit fag, indtil to diskusprolaps forhindrede ham i at fortsætte. Simon bor alene, men har tre børn, hvoraf de to er voksne, og den yngste bor hos sin mor. I sin tid på kontanthjælp har Simon deltaget i en række

aktiveringsprojekter som eksempelvis et park- og vej projekt, et projekt på den lokale genbrugsstation samt diverse praktikker. Løbende har han ligeledes gået til behandling for sine rygsmertter, for hvilke han er blevet opereret en enkelt gang, men i de seneste år kun håndterer ved dagligt morfinindtag. I dagligdagen er Simon særdeles hæmmet af sine smerter, og vurderer selv efter gentagne besøg hos egen læge og forskellige rygspecialister, at hans helbredssituation er kronisk.

Gennem sit mangeårige forløb i beskæftigelses-systemet har Simon flere gange oplevet, at den indsats, han har været omfattet af i jobcenteret, har været meningsfuld for ham og hans vej tilbage mod arbejdsmarkedet. Det gælder særligt to tilfælde, hvor først en praktik som pedel på en skole og senere på et plejehjem førte til ansættelse i løntilskud med mulighed for fremtidig ansættelse i fleksjob.

*”Altså, det bedste for mig synes jeg selv ville være sådan et job som pedel igen jo. Altså det jo, det ville jo være perfekt jo. Men egentligt er jeg næsten ligeglad så bare det at komme op om morgenen og komme af sted.”*

Meningsfuldheden er ikke, som citatet her illustrerer, knyttet til et bestemt job eller arbejdsplads, selvom Simon løbende fremhæver både forløbet som pedel på den lokale skole og plejehjemmet som positive og som steder, han gerne ville tilknyttes permanent. Derimod relateres meningsfuldheden nærmere blot til det at få et job, blive en del af arbejdsmarkedet igen og få en hverdag med faste rutiner, kolleger med videre. Da Simon i sin tid kom på kontanthjælp, blev han tildelt ”passiv kontanthjælp”, i den forstand at han igennem længere tid ikke deltog i nogle former for aktiveringstilbud, hvilket primært skyldes hans uafklarede situation omkring ryggen. På et tidspunkt blev dette dog for meget for Simon, hvorfor han selv valgte at kontakte kommunen for at få hjælp til at komme videre fra sin daværende situation:

*”Til sidst så endte det så med, at jeg så selv gik på kommunen og så siger, nu gider jeg ikke mere, jeg gider ikke at gå hjemme mere. Altså der skal ske et eller andet jo”*

Selve det at have et arbejde er altså meningsfuldt for Simon, hvilket er noget, der går igen på tværs af det samlede datamateriale. Borgerne i studiet ønsker at komme ud af beskæftigelsesystemet og have en hverdag uafhængig af jobcenteret. De ser arbejde som løsningen herpå, uden at de nødvendigvis har tydelige forestillinger om, hvilken type arbejde eller jobfunktion det skal være. I Simons sag var det et krav fra jobcenterets side, at Simon bliver endelig afklaret i forhold til sin helbredsmæssige situation, før han kunne komme videre i jobcentrets regi. Meningsfuldheden i hans forløb knyttedes derfor også til de tiltag, der skal understøtte en sådan afklaring.

*”De er aldrig, jeg synes aldrig, at de sådan har gjort tingene færdig i mit tilfælde, vel? Og det har hun [ daværende sagsbehandler på jobcenteret] jo så lovet og det er selvfølgelig ærgerligt at det skulle komme hertil, men nu har hun jo i hvert fald lovet, at når jeg får udtalelsen fra ham reumatologen, så skulle der, som hun sagde, blive bundet knuder på nogle løse ender, ikke? I min sag. Om det så udvikler sig til, at jeg bliver indstillet til flexjob eller pension eller hvad, det ved jeg slet ikke. Og har egentlig heller ikke gjort mig nogen tanker om det som sådan”.*

I Simons tilfælde betyder behovet for afklaring, at han skal undersøges hos en reumatolog for at få en speciallægeerklæring med en vurdering af hans ryg. Når denne udtalelse er jobcenteret i hænde, fortæller Simon, vil hans sag blive indstillet til rehabiliteringsteamet i kommunen. For Simon er det meningsfulde bundet op på det, at ’komme videre’ og at få ’tingene gjort færdigt’. Den meningsfulde indsats er for Simon også knyttet til de mere formelle procedurer, som han ved, er forbundet med processen og fungerer som en forudsætning for hans endelig afklaring og efterfølgende mulighed for at indgå på arbejdsmarkedet igen. I de perioder, hvor beskæftigelsesindsatsen har fremstået meningsfuld for Simon, har den således både været kendetegnet ved et afklaringsbehov- og forløb samt et tydeligt ønske om at *komme videre* mod målet om et fleksjob.

Netop ønsket om afklaring - om at komme videre - er noget af det, der også går igen, som værenede meningsfuld for de øvrige borgere fulgt i projektet. Der fremstår således et tydeligt mønster i, at borgerne, når de fortæller om deres nuværende situation, knytter den til de institutionelle procedurer, de ved, er forudsætningen for, at de opnår progression mod arbejdsmarkedet. Det vidner dels om, at trods den lange ledighedshistorik, der kendetegner denne borgergruppe, så har de fortsat et ønske om at ændre på deres situation og dels, at de erkender, at en sådan forandring indbefatter en eller flere institutionelle handlinger/beslutningsprocesser.

#### DET MENINGSLØSE FRA BORGERENS PERSPEKTIV

Simon har gennem dette og andre interviews foretaget i løbet af de to år givet udtryk for, at hans ønske er at komme ud på arbejdsmarkedet i et fleksjob, og arbejde omtales gennemgående i interviewet med ham som

værende meningsfuldt – både som mål, der arbejdes hen imod, og som noget, der har værdi for ham i hans liv. I citatet ovenfor ser vi dog også, at Simon er usikker på, hvad der kan lade sig gøre i jobcentrets regi: Om han bliver *'indstillet til fleksjob eller pension eller hvad'*. Vi aner også en vis afmagt i forhold til jobcentrets indstilling i sidste del af citatet.

Disse udtalelser afspejler, at der også har været perioder i Simons forløb, hvor han har oplevet indsatsen i jobcenteret som meningsløs. Det gælder blandet andet i de tilfælde, hvor administrative regler, gentagne sagsbehandlerskift og uigennemsigtige procedurer bliver en barriere og presser ham økonomisk, såvel som forsinker hans ønske om at komme videre.

*"Altså, nu har jeg været i systemet i så mange år, men jeg synes jo, at det er irriterende – men, men jeg har jo hørt det før, ikke. Det der med at nu gør vi sådan, og så er vi ved at være færdige med det, ikke. Men den ene siger noget, og den anden siger noget andet, ikke. Og det er jo sådan det er, og det bliver man frustreret over, fordi man – jeg vil selvfølgelig gerne have en afklaring på det, ikke. Altså kunne jeg være i løntilskud nu, så havde jeg gjort det, for det giver noget mere i udbetaling også, ikke. Jeg er på kontanthjælp og kan dårligt få tingene til at hænge sammen, så det er skide svært. Og derfor bliver man endnu mere frustreret også jo. Når de lover noget, og når man så får en ny sagsbehandler så kører tingene bare videre, ikke."*

Den afklaring, som på den ene side fremtræder som meningsfuld for Simon i forhold til hans mere langsigtede mål om arbejdsmarkedstilknytning, ender i passive perioder uden progression. Simon oplever den lange sagsbehandlingstid som en barriere fremfor en understøttelse af hans forløb mod arbejdsmarkedet, og indsatsen bliver derfor meningsløs for ham. Årsagen til de passive perioder er ifølge Simon, at der ikke bliver fulgt op på hans situation, men at 'sagen' igen og igen går i stå på grund af blandt andet sagsbehandlerskift. Skift, som Simon har oplevet mange af i sin tid på kontanthjælp, såvel som de modstridende udmeldinger og skiftende planer, der sker som følge heraf.

Forløbet bliver særligt frustrerende, fordi det fastholder Simon i en økonomisk svær situation, hvilket indikerer endnu en dimension af beskæftigelse (eller her: løntilskud) som meningsfuld. På trods af at Simon tidligere var blevet lovet, at hans forløb ville blive afsluttet inden for få måneder, og at han derved kunne forvente en snarlig afgørelse i sin sag, vurderer endnu en ny sagsbehandler kort efter, at der ikke er belæg for en sådan afgørelse. Årsagen er utilstrækkelig beskrivelse af de problemer, der står i vejen for hans arbejdsmarkedsdeltagelse. For flere borgere i materialet fremhæves den lange sagsbehandlingstid som værende meningsløs, fordi den opleves som fastholdende frem for at skabe progression hen imod det ønskede mål. Der er en dimension heraf, der handler om et fravær af mening, idet borgeren simpelthen ikke ved, hvad der sker (og derfor ikke kan være enige eller uenige), men også en dimension, der handler om, at selve sagsbehandlingen opleves som væ-

rende bremsende for opnåelsen af målet om beskæftigelse. Det, der fremstår som værende meningsløst for borgerne, kan dog i mange tilfælde være meningsfuldt fra et institutionelt perspektiv.

#### DET MENINGSLØSE FOR BORGERNE KAN GIVE MENING FOR INSTITUTIONEN

Som nævnt indledningsvist, skelner vi i artiklen mellem subjektiv, individuel mening og objektiv, institutionel mening. I forhold til Simons fortælling om meningsløshed kan man her sige, at de administrative procedurer og de gentagne sagsbehandlerskift, som for Simon fremstår meningsløse, godt kan være meningsfulde i den institutionelle kontekst af jobcenteret, der er underlagt en beskæftigelsespolitisk og lovgivningsmæssig ramme. Således er indsatsen i mange tilfælde organiseret sådan, at en ændring i vurdering af en borgers arbejdsmarkedsparathed eller henvisning til en mere fokuseret sagsbehandling vil medføre sagsbehandlerskift. Det giver mening fra et institutionelt perspektiv, fordi det tillader en specialisering af arbejdet, og kan i nogle tilfælde signalere en vis udvikling i *sagen* (hvilket ikke nødvendigvis er det samme som udvikling i borgerens situation). For borgerne, der er interviewet i forbindelse med Danneris' projekt, opleves sagsbehandlerskiftene dog som meningsløse og symptomatiske for en indsats, der aldrig rigtig 'bliver gjort færdig'.

Tilsvarende gælder for en række af de administrative procedurer, der er forbundet med sagsbehandling i jobcenteret, mange af hvilke er baseret på den gældende lovgivning. Det gælder eksempelvis i forhold til den manglende støtte til at komme i arbejde, som Simon løbende vender tilbage til i sin fortælling.

*"Altså inde i mit hoved der kunne de jo ligesom have sat sig ned de to afdelinger, løntilskud og flexjob, ikke, de to afdelinger, de kunne have sat sig ned og skrevet et stykke papir, ikke? Men de mente ikke, at jeg var udredt nok til, at jeg kunne blive indstillet til et fleksjob, så de mente, at jeg skulle gå tilbage på kontanthjælp, ikke. Og søge om at blive visiteret til fleksjob og så skulle man først arbejdsprøve mig og sådan noget igen og alle sådan nogle ting, ikke altså. Altså for mig er det jo fuldstændig latterligt, at det ikke kunne lade*

*sig gøre. Skoleledelsen ville jo gerne beholde mig, og jeg ville gerne blive deroppe, så i vores hove-der, der var det jo bare, og skoleledelsen havde det møde med dem også, med kommunen. Men man kunne ikke give mig det fleksjob, som skolen tilbød mig. Og det er jo sådan nogle ting, jeg synes at...*

Set ud fra Simons perspektiv og oplevelse af egen situation, har han vanskeligt ved at forstå, hvorfor det ikke er muligt for ham at blive tilkendt et fleksjob. I hans forståelse handler det om, at medarbejdere fra to forskellige afdelinger skal blive enige og underskrive 'et stykke papir'. Vi har ikke indblik i, hvad der skete på sagsniveau i Simons sag på det tidspunktet, men det er muligt, at der var institutionelt meningsfulde grunde til, at Simons arbejdsmulighed ikke kunne udnyttes. Det er meningsfuldt for institutionen at insistere på, at arbejdsvejen skal være dokumenteret før end der kan bevilliges fleksjob, men meningsløst for Simon, at han får tilbudt et job, han ikke kan sige ja til – særligt når den nødvendige afklaring så strækker sig over flere år.

Fra Simons sag til det bredere materiale ses et lignende mønster. I de tilfælde, hvor borgerne bliver mødt med uigennemsigtige beslutningsprocesser, gentagne sagsbehandlerskift og administrative procedurer, som forsinker deres sag, fremstår beskæftigelsesindsatsen meningsløs. En meningsløshed, som ifølge borgerne har som konsekvens, at de oplever systemet som en modstander, der udgør en barriere for deres progression mod arbejdsmarkedet.

#### NÅR DET HVERKEN GIVER MENING FOR BORGER ELLER INSTITUTION – MEN HAR KONSEKVENSER I PRAKSIS

Nogle af de elementer, som for Simon fremstår meningsløse, må også i et institutionelt øjemed kategoriseres som sådanne, idet de forhindrer det fælles mål om beskæftigelse. Det drejer sig blandt andet om de gentagne perioder, hvor Simons sag har stået stille på grund af ventetid i forhold til både det længere sagsforløb og eksempelvis behandling på rehabiliteringsmøde, og det nære sagsforløb vedrørende eksempelvis manglende opfølgning på praktikker, hvor sidstnævnte fungerer som en direkte forhindring for fremdrift

## “Forløbet bliver særligt frustrerende, fordi det fastholder Simon i en økonomisk svær situation”

i sagen, da den viden om Simons arbejdsmarkedsparathed, som praktikken skulle bidrage med, ikke indhentes. Det er netop områder som opfølgning, løbende kontakt og udvikling, der fremhæves som værende meningsfulde i beskæftigelsesindsatsen (for eksempel Ekspertgruppen 2015), men de faktiske arbejdsbetingelser i jobcentre tillader ikke altid at disse mål udleveres i praksis. Det er en gennemgående erfaring på tværs af det samlede interviewmateriale, hvor omstændigheder, der i udgangspunktet fremtræder meningsfulde for både borger og institution, ender i meningsløse situationer på grund af administrative benpænd eller uhensigtsmæssige praksisser i feltet (Danneris 2016).

Som nedenstående citat illustrerer, har denne dobbelte meningsløshed – i form af både subjektiv og institutionel meningsløshed – store konsekvenser for Simons fremadrettede forløb.

*”Det var det, fordi man går og er usikker hele tiden på hvad der så skal ske, ikke. Altså jeg synes jo jeg har været, jeg har både været i arbejdsprøven ikke. Og jeg har været i jobs, eller hvad hedder det, løntilskud, ikke. Og bliver kastet tilbage på kontanthjælp fordi kommunen ikke kunne finde ud af at give mig det fleksjob, som skolen egentlig havde tilbudt, at de gerne vil give mig, ikke. Og det var jo, som hun selv siger, Vibeke der min sagsbehandler, havde det nu været i dag, så havde jeg ringet og lavet sådan, at så ville man hellere holde mig i arbejde. Det vil sige, at muligheden for, at jeg kunne få et fleksjob havde været meget større, ikke. Så jeg synes de har været en stor del af problemet jo. Altså. Og så er der jo selvfølgelig masser af andre.. Selvfølgelig økonomien, den tryk-*

*ker også når man er på kontanthjælp, ikke. Men også.. Jeg har en søn som jeg ikke ser ret meget, netop på grund af økonomien også, ikke. For di hans mor kan jeg ikke rigtig være sammen med. Så når jeg skal være sammen med ham.. Han er nået 14 år, så han gider ikke rigtig at tage på weekend hos mig jo. Så når jeg skal se ham, så skal det være oppe hos hende, ikke. Og for det første tager turen 3,5 time hver vej med tog, ikke. Og det koster mig, ja togturen er så ikke det værste kan man sige, men vi har ikke nogen steder at være, så vi skal ud og sidde og spise et eller andet sted eller foretage os et eller andet og det koster jo penge alt sammen. Så på den måde er det jo temmelig presset også, ikke. Og så går jeg med ondt i ryggen og min arm hele tiden. Så alting i et stort sammensurium gjorde lige pludselig, at det bare blev for meget ikke. Og så måtte jeg så til sidst.. Ja så bukkede jeg så under og prøvede at tage livet af mig selv, ikke. Så..”*

Anden litteratur har identificeret netop borgerens oplevelse af en indsats som meningsfuld, som havende betydning for deres progression mod arbejde. Ud fra en målsætning om at bringe langtidsledige i beskæftigelse, burde det altså give god institutionel mening at skabe mening for borgerne. Samtidig er det tydeligt af ovenstående citat, at Simon skaber mening ud fra sin samlede livssituation. Ud fra det samlede interview-materiale med Simon er der ikke nogen tvivl om, at arbejde i sig selv er meningsfuldt for ham, men vi kan også se af citatet ovenfor, at det meningsfulde opstår i relation til Simons konkrete oplevelde helbred, forholdet til hans søn, såvel som hans økonomiske situation. Et arbejde omtales som en helt central nøgle til et meningsfuldt liv, der handler om meget andet en blot beskæftigelse.

Gennemgående i datamaterialet ser vi, at for borgerne er det meningsfulde bundet til fremdrift og bevægelse i retning af dels en afklaring og for langt de fleste borgere også arbejde i et eller andet omfang. Langt hen ad vejen er borgere og institution altså enige om det meningsfulde mål, men meningsløsheden/menings-konflikten opstår i processen hen imod dette mål. Selvom borgerne i studiet peger på flere meningsfulde indsats i deres forløb, er det gennemgående, at det meningsløse opstår i forbindelse med lange ventetider, problemer med at opnå dokumentation og i relation hertil - gentagne tiltag, der tilsyneladende ikke fører til noget. Eftersom det meningsløse for borgerne ofte er bundet op til manglende fremdrift, vil der ofte være overensstemmelse mellem hvad der opleves som meningsløst for borger og for institution.

#### DET GIVER (IKKE) MENING

Selvom der i interviewmaterialet er mangfoldige eksempler på, at jobcentrets indsats opleves som meningsløs, er der også en del sammenfald - på et analytisk niveau i al fald - mellem det, borgerne udtrykker som værende meningsfuldt og det, der italesættes som meningsfuldt i politik og organisering.

Først er fremmest er der god overensstemmelse mellem opfattel-

“Samlet set peger denne viden på, som den er udfoldet i artiklen her, at der er god grund til at lytte til, hvordan indsatsen opleves fra borgernes perspektiv”

sen af arbejde som værende meningsfuldt i sig selv. Hvor det meningsfulde arbejde for borgerne ofte er en forholdsvis konkret overvejelse om, hvad de kan klare, og hvilke muligheder de ser i deres lokalområde, er det meningsfulde arbejde i jobcenterregi vurderet i forhold til 'ethvert erhverv' - også selvom der ikke er reelle aktuelle jobåbninger, og selvom vurderingen heraf bliver lang og uklar.

Denne forskel i hvad der opfattes som værende målet for indsatsen, afspejler sig også i, hvad der opfattes som værende en meningsfuld indsats. I Simons sag har vi set, hvordan en fokuseret afklaring i forhold til de arbejdspladser, han har været afprøvet i (skole og plejehjem), har været meningsfuld, idet det frembragte konkrete jobåbninger for ham. Imidlertid har vi også set indikationer på, hvordan afklaringen i et institutionelt perspektiv ikke har været tilstrækkelig, og hvordan en yderligere afklaring - måske i forhold til bredere erhverv og/eller Simons helbredsmæssige forhold - er meningsfulde veje frem.

Udover at der er almen enighed om, at beskæftigelsesindsatsen skal være meningsfuld, er der også forskning, der indikerer, at oplevelsen af meningsfuldhed er en af de mekanismer, der understøtter progression mod beskæftigelse (Eskelinen & Olesen 2010; Bredgaard m.fl. 2011; KORA m.fl. 2012). Eksempelvis peger et omfattende litteraturreview på, at i de tilfælde, hvor målgruppen af ledige på kanten af arbejdsmarkedet oplever indsatsen som meningsfuld, påvirker det deres mestringsforventning positivt i den forstand, at de får en øget tro på, at de er i stand til at mestre deres hverdags- og helbredsudfordringer i forhold til at varetage et arbejde (KORA med flere 2012: 56). Omvendt viser ph.d.-studiet, som nærværende artikel er baseret på, at et fravær af en meningsfuld indsats ofte skal findes i det bureaukrati og den omfattende kontrol (herunder dokumentationskrav), som beskæftigelsesystemet er underlagt, og som gang på gang spænder ben for den meningsfulde indsats både borger og institution ønsker at fremme i forløbet mod arbejdsmarkedet. Det kan således fremstå paradoksalt, at den meningsfulde beskæftigelsesindsats er så svær at skabe, når nu beskæftigelse giver god mening for alle parter.

Samlet set peger denne viden på, som den er udfoldet i artiklen her, at der er god grund til at lytte til, hvordan indsatsen opleves fra borgerens perspektiv, idet det er herfra det meningsfulde udspringer, da det har en ganske væsentlig betydning på den enkelte borgers forløb fremstår meningsfuld eller meningsløs - og fordi den subjektive meningsfuldhed ofte stemmer overens med den objektive. ●

## LITTERATUR

- Andersen, I. H.** (2012), Ledige dødtørte af virksomhedspraktik, *Ugebrevet A4* 9. maj 2012
- Beskæftigelsesministeriet** (2017), Enig forligskreds vil skabe bedre rammer for ressourceforløb og større tryghed for borgerne. Pressemeddelelse 14. marts 2017, bm.dk
- Bredgaard, Thomas, Hans Henrik Jørgensen, Rasmus Madsen, Maria Rye Dahl & Charlotte Hansen** (2011): *Hvad virker i beskæftigelsesindsatsen?* Aalborg Universitet og New Insight. Udarbejdet for Beskæftigelsesregion Nordjylland.
- Danneris, S.** (2016), Er du klar til at arbejde? Et kvalitativt forløbsstudie af forandringer i arbejdsmarkedsparatheden blandt kontanthjælpsmodtagere på kanten af arbejdsmarkedet. Ph.d.-afhandling. Aalborg: Aalborg Universitetsforlag
- Ekspertgruppen om udredning af den aktive beskæftigelsesindsats** (2015): *Nye veje mod job - for borgere på kanten af arbejdsmarkedet*. Ekspertgruppen om udredning af den aktive beskæftigelsesindsats.
- Eskelinen, Leena & Søren Peter Olesen** (2010): *Beskæftigelsesindsatsen og dens virkninger set fra kontanthjælpsmodtagernes perspektiv*. København: AKF.
- Herup Nielsen, M.** (2014), Meningsløshed i ny forklædning. Debatindlæg, *Information* 30. juni 2014.
- Jensen, P. & M. Rosholm** (2011), Arbejdsmarkedet - hvad virker og hvad virker ikke? *Samfundsøkonomen* 1: 31-35
- Kontanthjælpsreform** (2014), Aftale om en reform af kontanthjælpsystemet - flere i uddannelse og job. Beskæftigelsesministeriet. Senest downloaded d.28.3.2017: file:///Users/sophiedanneris/Downloads/Aftaletekst\_kontanthjælpsreform%20pdf.pdf
- KORA, Aalborg Universitet og New Insight** (2012): *Litteraturreview ifm. Beskæftigelses Indikator Projektet*. København: Væksthuset.
- Regeringen** (2016), For et friere, rigere og mere trygt Danmark. Marienborgaftalen 2016. Senest downloadet d.28.3.2017: <http://www.stm.dk/multimedia/Regeringsgrundlag2016.pdf>
- Wagenaar, H.** (2011): *Meaning in action. Interpretation and dialogue in policy analysis*. London: M.E. Sharpe.



