

## Natur, landbrug og landskab

Brandt, Jesper; Christensen, Andreas Aagaard; Henriksen, Casper Ingerslev; Hemmingsen, Felipe; Kristensen, Lone; Laustsen, Lars Kristian; Münier, Bernd; Nielsen, Signe Svalgaard; Olafsson, Anton Stahl; Ovesen, Claus Helweg; Ritter, Eva; Svenningsen, Stig Roar; Tjørring, Lise

*Published in:*  
Jord og Viden

*Publication date:*  
2012

*Document Version*  
Tidlig version også kaldet pre-print

*Citation for published version (APA):*

Brandt, J., Christensen, A. A., Henriksen, C. I., Hemmingsen, F., Kristensen, L., Laustsen, L. K., Münier, B., Nielsen, S. S., Olafsson, A. S., Ovesen, C. H., Ritter, E., Svenningsen, S. R., & Tjørring, L. (2012). Natur, landbrug og landskab. *Jord og Viden*, (9), 8-9. <http://www.e-pages.dk/ja/29/>

### General rights

Copyright and moral rights for the publications made accessible in the public portal are retained by the authors and/or other copyright owners and it is a condition of accessing publications that users recognise and abide by the legal requirements associated with these rights.

- Users may download and print one copy of any publication from the public portal for the purpose of private study or research.
- You may not further distribute the material or use it for any profit-making activity or commercial gain.
- You may freely distribute the URL identifying the publication in the public portal.

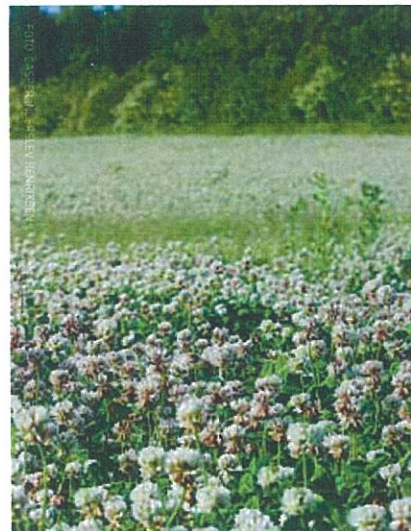
### Take down policy

If you believe that this document breaches copyright please contact [rucforsk@kb.dk](mailto:rucforsk@kb.dk) providing details, and we will remove access to the work immediately and investigate your claim.

# Natur, landbrug og landskab

Et oplæg fra Dansk Landskabsøkologisk Forening om opsplitningen af det åbne land - forud for det 20. årsmøde

■ TEKST: JESPER BRANDT, CASPER INGERSLEV HENRIKSEN, ANDREAS AAGAARD CHRISTENSEN, FELIPE HEMMINGSEN, LONE KRISTENSEN, LARS KRISTIAN LAUSTSEN, BERND MÜNIER, SIGNE SVALGAARD NIELSEN, ANTON STAHL OLAFSSON, CLAUD HELWEG OVESEN, EVA RITTER, STIG ROAR SVENNINGSEN OG LISE TJØRRING



En ny opdeling af det åbne land i naturområder og områder forbeholdt intensivt landbrug synes under opsejling. Imidlertid er store dele af det åbne land et kulturlandskab med landbruget i centrum, og selv i de mest intensivt udnyttede landbrugsområder er der behov for natur. De mennesker, der bor i disse områder, har også brug for adgang til et alsidigt landskab.

Mange landmænd ønsker sammenhæng mellem landbrug og natur i landbrugslandskabet og praktiserer det til daglig. I stor målestok gælder det fx for den historiske godsdrift med dens flersidige arealanvendelse og tilpasning til et varieret landskab, og for de økologiske bedrifter, hvis natur- og landskabseffekter rækker langt uden for bedrifterne, ikke mindst i de intensivt udnyttede landbrugsområder.

Behov og muligheder for sikring af naturen i det intensivt udnyttede agerland er emnet for Dansk Landskabsøkologisk Forenings 20. årsmøde, der afholdes torsdag den 25. oktober.

## Opsplitningen af det åbne land i landbrug og natur

Gennem de seneste 50 år har prioriteringen mellem natur og landbrug i det åbne land været et af de vigtigste stridspunkter inden for arealplanlægningen i Danmark. Striden er blevet skærpet i takt med samfundets stigende erkendelse af omfattende biodiversitetsproblemer, hvilket har medført markante krav om øgede arealer, hvor naturen kan udfolde sig frit. Samtidig har mange nye krav til arealanvendelsen rejst sig i forbindelse med udviklingen inden for bosætning og infrastruktur, hvor især den øgede mobilitet og de stigende krav til fritidsformål og turisme lægger pres på arealer, der tidligere kun blev anvendt til landbrug og skovbrug.

I dag forventes disse sektorer, ud over at skulle levere land- og skovbrugsprodukter, også at skulle mobilisere en lang række andre økosystem-ydelser, hvilket må forventes at nødvendiggøre en mere flersidig forvaltningspraksis end tidligere.

Skovbruget har med sit langsigtede perspektiv i høj grad tilpasset sig disse nye betingelser, mens det kun i ringe grad har gjort sig gældende for landbruget. Efter en længere periode med vigende tendenser inden for landbruget, hvilket førte til en vis ekstensivering af marginale landbrugsarealer op gennem 1980'erne og 90'erne, har udviklingen i landbruget i de seneste år medført krav

om udpegning af arealer, hvor landbrugserhvervet kan udfolde sig frit. Det skyldes især de seneste internationale konjunkturer, hvor der tegner sig en kraftigt stigende efterspørgsel på især animalske landbrugsprodukter i de kommende år.

## Dansk Landskabsøkologisk Forenings 20. årseminar

i samarbejde med Tolvmandssektionen, Økologisk Landsforening, Danmarks Naturfredningsforening og Friluftsrådet:

**Naturen i det intensivt udnyttede agerland**  
**Torsdag den 25. oktober 2012 kl. 9-16**  
**i Aud. A2-70.03 på KU SCIENCE**

1. Naturen i det intensive agerland - nogle interessestandpunkter  
*Oplæg: Tommy Dalgaard AU, Peder Agger DN, Jørn Jensen Naturstyrelsen, Trine Skov Friluftsrådet.*
2. Kommunale og lokale rammer for forvaltningen af det intensive agerland  
*Oplæg: Karen Frænde Jensen Svendborg Kommune, Tina Unger Lejre Kommune, Lone Kristensen KU, Karsten L. Willeberg-Nielsen COWI.*
3. Driftsmæssige betingelser for forvaltningen af naturen i det intensive agerland  
*Oplæg: Jesper Brandt RUC, Niels Iuel Rewentlow Tolvmandssektionen, Vibeke Langer og Casper Ingerslev Henriksen KU, Marie-Louise Simonsen Økologisk Landsforening, Chris Kjeldsen AU.*
4. Opsamling og paneldebat. *Ordstyrer: Henrik Vejre KU.*
5. Reception i anledning af Dansk Landskabsøkologisk Forenings 20 års jubilæum

Detaljeret program samt tilmelding på

[www.landskabsoekologi.dk](http://www.landskabsoekologi.dk)



Markkortet fra Sydsjælland viser problemet for bierne i landbruget med store områder, der udelukkende dyrkes kornafgrøder på. Der er ikke mange blomstrende afgrøder, der kan give føde for bierne. Den tidligt blomstrende vinterraps er en god bi-plante, men blomstrer kun i ca. tre uger. Hvid- og rødkløver, der blomstrer senere, kan tilføje kontinuitet i blomstringen af afgrøder, ligesom permanente græsarealer med mælkebøtte og andre blomstrende vilde planter spiller en vigtig rolle for de vilde bier - og dermed også på bestøvningen af afgrøder. Mængden og fordelingen af småbiotoper er også vigtig, men udgør her kun omkring to procent af arealet. Bierne skelner ikke mellem naturarealer og landbrugsarealer.

Kampen mellem naturorganisationerne og landbrugets organisationer er i dag hovedsageligt en kamp om mere plads til fri natur kontra mere plads til fri udfoldelse for et industrialiseret landbrug, der skal konkurrere på et internationalt marked. På det politiske plan kender vi i skrivende stund endnu ikke udspillet fra regeringens natur- og landbrugskommission (se dette blads side 7. Red.). Umiddelbart tegner der sig et kompromis, hvor naturen tildeles fri udfoldelse på større arealer, især vådområder og vandløbsnære arealer, mens landbruget stilles en ny om end indskrænket zone i udsigt, hvor den intensive landbrugsdrift kan sikres mere fri udfoldelse end i dag.

Det kan meget vel vise sig at blive et særdeles uhensigtsmæssigt kompromis, fordi det kan blokere for en lokal tilpasning af natur og landbrug til de behov for landskabstilpasning og flersidig arealanvendelse, der formentlig vil rejse sig i den fremtidige udvikling og landskabsforvaltning. Det gælder ikke mindst i forhold til de rekreative og bosætningsmæssige muligheder, der er forbundet med adgangen til at opleve landskabet i det åbne land.

### Spredningskorridorer og markstrukturer

Udviklingen inden for landskabsøkologien gennem de seneste 30 år har vist, hvordan biodiversiteten og den landskabelige variation i de europæiske kulturlandskaber er tæt forbundet med deres landbrugs- og skovbrugshistorie. Fremkomsten af metapopulationsteori og spredningsøkologi har vist, at både oprindelsen til og sikringen af biodiversitet ikke blot knytter sig til fri udfoldelse af naturen på særligt egnede levesteder, men at den på lang sigt er stærkt afhængig af spredte populationers overlevelse (som 'metapopulationer') i kulturlandskabet gennem spredningskorridorer og økologiske forbindelseslinjer.

Sådanne økologiske forbindelser ('konnektivitet') er i dag især etableret gennem det europæiske Natura 2000-netværk, men der eksisterer også regionale spredningskorridorer såvel som lokale landskabelige forbindelser i tilknytning til landbrugets afgrødesammensætning og markstrukturer, inklusive de småbiotoper, landmanden administrerer som en del af markdriften. I dag

er fokus i lige så høj grad rettet mod den tidslige og rumlige variation i selve afgrødemønstret, og hvordan dette øver indflydelse på de enkelte arters overlevelse i landskabet.

Meget tyder på, at øget rumlig og tidlig forskellighed i sædskiftet og den tilhørende afgrødemosaik øger konnektiviteten for de enkelte arter, og at komplekse landbrugslandskaber fremmer biodiversiteten målt på antallet af arter. Afgrøderne har i sig selv betydning. Således har det fx vist sig, at inddragelse af græsafgrøder i rotationen har en positiv effekt på bestanden af bier. Det er altså set fra et landskabsøkologisk synspunkt en illusion at trække klare grænser mellem naturarealer og landbrugsarealer.

Selv om landbruget historisk er en væsentlig kilde til vores dages biodiversitetsproblemer, så er landbruget også en del af løsningen. Det handler derfor ikke blot om at afstå flere arealer til naturen, men også om at skabe større integration mellem landbrug og natur, ikke mindst i det intensive agerland.

De komplekse og avancerede driftsformer, der har knyttet sig til udviklingen af de historiske godslandskaber og fremkomsten af økologiske bedrifter, viser på meget forskellig måde, hvordan der ikke behøver at være modsætninger mellem naturen og den intensive landbrugsdrift. En skarp opdeling af det åbne land i natur- og landbrugszone kan derimod vise sig at være en uhensigtsmæssig strategi.

### Det vigtige spørgsmål

Det hovedspørgsmål, som natur- og landbrugsorganisationerne og ikke mindst Natur- og Landbrugskommissionen og politikerne bør stille sig selv vedrørende udviklingen af det intensive agerland er følgende:

*Hvordan sikres en udnyttelse af det intensivt udnyttede landbrugsland på en måde, der både tilgodeser den intensive landbrugsproduktion, og samtidigt fremmer naturen, dens biodiversitet og de andre økosystemydelse, som et varieret landskab kan understøtte?*

Det spørgsmål vil Dansk Landskabsøkologisk Forening på årsmødet drøfte med Tolvmandssektionen, Økologisk Landsforening, Danmarks Naturfredningsforening og Friluftsrådet. ■