

## II Zuid-Holland

Herbert Sarfatij

### Prehistorie

**Spijkennis: Hekelingen** (afb 13-16) De archeologische consequenties van de enorme nieuwbouwplannen van de gemeente Spijkennis werden pas goed duidelijk door een brandbrief van de heer J de Baan, de plaatselijke kenner van geschiedenis en archeologie, d d 8 augustus 1979 De gehele polder Vriesland, waar Modderman in 1950 onderzoek deed op een woonplaats van de Vlaardingen-cultuur (Modderman 1953) en waar ook later, in 1967 en 1970, vondsten waren gedaan (Boomert 1974), zou worden vol gebouwd 'Hekelingen I' had sedert 1974 gelukkig de status van wettelijk beschermd archeologisch monument en was tussen de voorziene nieuwbouw gespaard, maar alles wat – nog onbekend – in de bodem verborgen zat, zou verloren gaan De ervaring van de laatste 10 a 20 jaar had geleerd dat de kans op meerdere Vlaardingen-woonplaatsen langs de oude getijdengeul in de polder Vriesland niet denkbeeldig was

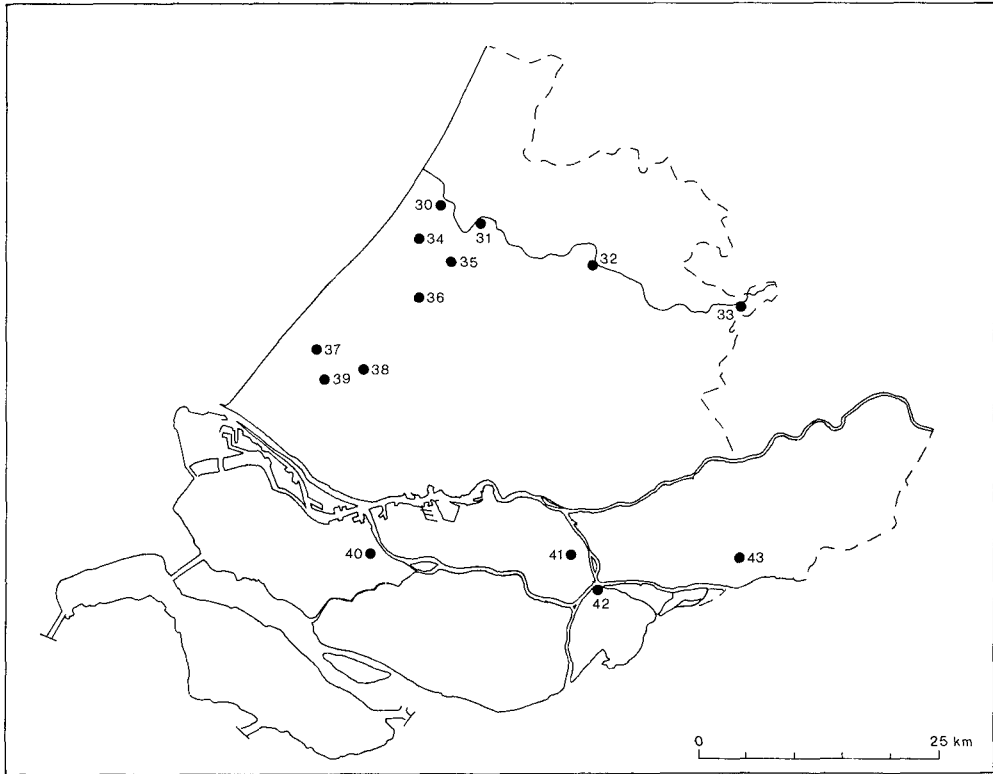
Na onderling overleg tussen diverse instellingen werd het 'projekt Spijkennis' in februari 1980 door het Rijksmuseum van Oudheden geadopteerd Dankzij royale subsidies uit het opgravingsfonds van de provincie Zuid-Holland en van de gemeente Spijkennis, die in de loop van het jaar werden verleend, kon het tot een goed einde worden gebracht De dagelijkse wetenschappelijke leiding werd in handen gegeven van dr P van de Velde, die daartoe tijdelijk bij het museum werd aangesteld De technische leiding berustte bij L B M Verhart, opgravingstechnicus van het museum (zie ook Louwe Kooijmans/Van de Velde 1980)

Het onderzoek startte op 17 maart met een intensieve verkenning door middel van proefkuilen op beide oeverwallen van de grote getijdenkreek in het zuiden van de polder, waarlangs beide bekende vindplaatsen waren gelegen en die bekend was sedert de kartering van Bennema in 1949 Ook de opvullingen van kleine zijkreken werden op dezelfde wijze verkend Spoedig was duidelijk dat de Neolithische bewoningsresten zich tot 100 m ten westen en tot 300 m ten oosten van het monument uitstrekten, in welke laatste richting zij tot aan de bestaande bebouwing konden worden getraceerd Een deel van dit oostelijke vondstgebied, dat 'Hekelingen III' werd genoemd, kon nog onder de monumentenbescherming worden gebracht, maar een circa 200 m lang traject moest worden opgegraven, omdat de bouwplannen ter plaatse reeds in een te vergevorderd stadium waren

De opgraving vond plaats tussen 8 april en 2 oktober In een groot aantal werkputten van 4 m breedte, loodrecht op de geuloever of evenwijdig daaraan, werd het gehele bedreigde terrein onderzocht De bovengrond werd machinaal verwijderd, uit de vondstlagen werd het archeologische materiaal met de hand verzameld en per m<sup>2</sup> gescheiden gehouden, er werd een groot aantal doorsneden getekend en een of meer vlakken aan de basis van de vondstlagen Vanwege het noodzakelijke tempo en de zware klei werd er niet systematisch, doch slechts incidenteel grond gezeefd Er werden in totaal 14 vondst-concentraties aangetroffen, daterend uit verschillende fasen van de Vlaardingen-cultuur en uit het begin van de Bronstijd De ouderdomsverschillen waren duidelijk door de stratigrafische positie van de woonplaatsen binnen de natuurlijke Holocene sedimentatie en uit de kenmerken van het aardewerk van de diverse vondstgroepen

De landschaps- en bewoningsgeschiedenis is als volgt samen te vatten

- 1 In de ondergrond bevindt zich een horizontaal gelaagde afzetting, bestaande uit een afwisseling van dunne zand- en kleilaagjes Het is een gorsafzetting, die gezien de diepteligging (top op – 3,70 m NAP) stamt uit de transgressieve fase Calais III Hierop ligt een humeuze klei, te correleren met het regressieve interval Calais III/Calais IVa
- 2 Vervolgens heeft zich een grote getijdengeul ingesneden in de hierboven genoemde



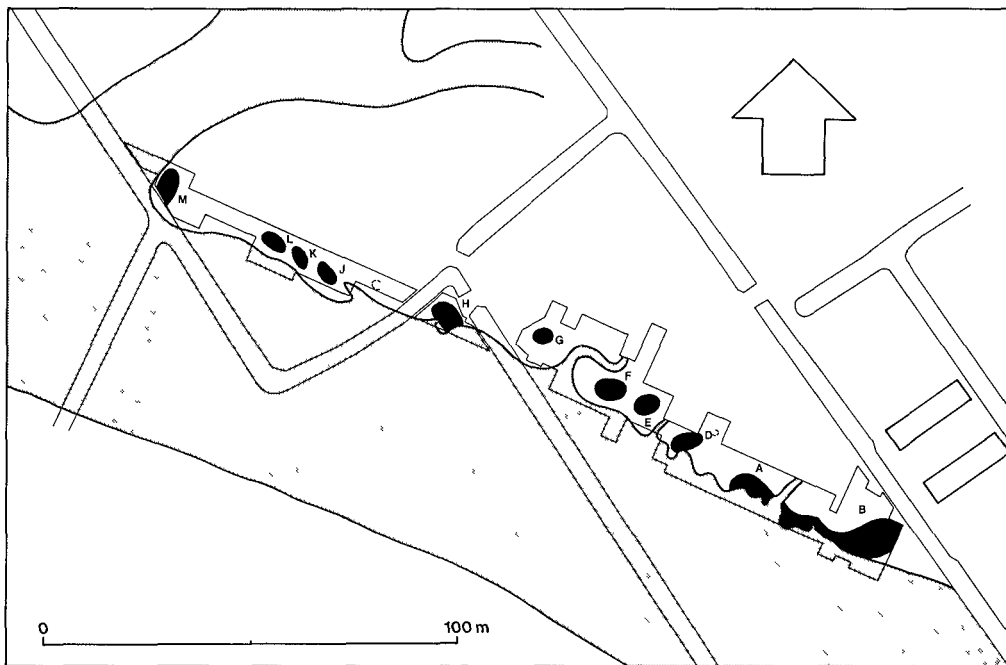
Afb. 12 Overzicht van vindplaatsen in Zuid-Holland in 1980. Tek. ROB.

|                     |            |        |              |                |                    |
|---------------------|------------|--------|--------------|----------------|--------------------|
| Alphen a.d. Rijn    | 32 (R)     | p. 264 | Leiden       | 31 (IJ, R, LM) | p. 262, 265<br>274 |
| Dordrecht           | 42 (LM)    | p. 270 | Leidschendam | 36 (LM)        | p. 274             |
| Giessenburg         | 43 (R, LM) | p. 270 | Loosduinen   | 37 (R, LM)     | p. 265             |
| Hekelingen          | 40 (N, B)  | p. 257 | Rijswijk     | 38 (LM, NT)    | p. 275             |
| Hendrik Ido Ambacht | 41 (LM)    | p. 274 | Valkenburg   | 30 (R, LM)     | p. 266             |
| Kwintsheul          | 39 (R)     | p. 265 | Voorschoten  | 35 (N)         | p. 262             |
|                     |            |        | Wassenaar    | 34 (B, IJ, LM) | p. 263, 279        |
|                     |            |        | Woerden      | 33 (R)         | p. 268             |

sedimenten. Langs de noordelijke oever is op de humeuze klei een zandige oeverwal afgezet van 30 à 40 m breedte en maximaal 1 m dikte. Deze oeverwal is bewoond in de fase Vlaardingen-1b (circa 2500-2300 v.C.). De woonplaatsen A, B, J en M bevinden zich op deze diepte in het profiel en zijn ook op typo- en technologische gronden in deze fase van de Vlaardingen-cultuur te plaatsen. Een kleiige afzetting langs de geuloever is niet precies te dateren maar hoort globaal in deze fase thuis, welke Calais IVa1 genoemd kan worden.

3. In een erosiefase, gelijktijdig te stellen met Calais IVa2, worden oeverwal, woonplaatsen en de kleiige geulafzetting aangetast. Er ontstaat een grillig verlopende, steile oever met inbochtigen, diepe kolkgraten en scherp ingesneden geultjes, waartussen naar voren uitstekende delen als een soort kapen zijn gespaard.

4. Na deze periode van aantasting vindt wederom sedimentatie plaats: allereerst in de vorm van een verhoging van de oeverwal, voorts als een soort strand-afzettingen langs de geuloever. Er is daar sprake van een snelle sedimentatie, die herhaaldelijk door kleinschalige erosie wordt onderbroken. Alleen woonplaats B schijnt in deze tijd gebruikt te zijn geweest. Woonplaats H kan op grond van de diepteligging uit deze tijd



Afb. 13 Hekelingen.  
Overzichtskaart met de ligging van de opgravingsputten en de daarin aangetroffen vondstenconcentraties

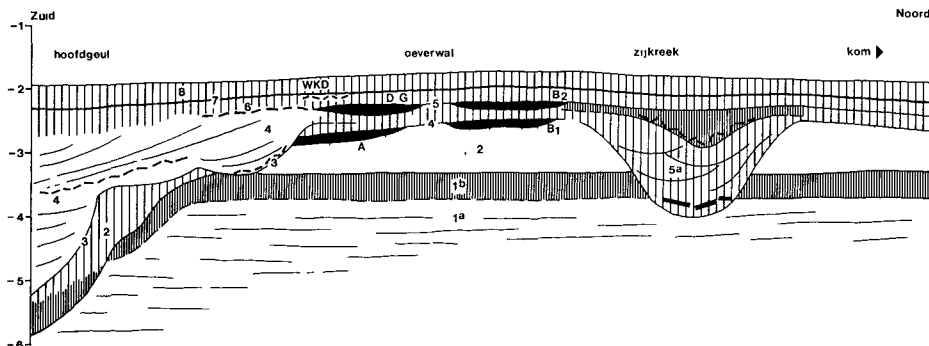
van de Vlaardingen-cultuur ten opzichte van de opvulling van de getijdengeul (grijs) en de kavelsloten.  
Tek. RMO

stammen. Houten structuren in een kleine zijkreek werden in de erosiefase uiteen gespoeld en vervolgens overdekt.

5. Op de hoogste punten van de nieuwe oeverwal werden 6 kleine woonplaatsen aangetroffen: D, E, F, G, K en L. Hun positie wordt duidelijk door de grillige oeverlijn bepaald. Het aardewerk is niet met kwarts, maar met scherfgruis verschaald en vertoont ook de vormen en alle kenmerken van dat van de late Vlaardingen-cultuur. Het ontbreken van bekerscherven maakt deze woonplaatsen iets ouder dan de laat-Vlaardingen-bewoning van de Hazendonk: VI-2a.

6. Het gehele complex van geulvulling, oeverwallen en laat-Vlaardingen-woonplaatsen wordt afgedekt door een 20-40 cm dikke kleilaag, die – blijkens de grondboringen – moet zijn afgezet vanuit een restkreek in de opvulling van de grote getijdengeul. Twee zeer arme, kleine vondstgroepen met Wickeldraadbekeer- en Potbekerscherven (D' en M') dateren deze klei als Calais-IVb.

7. Na de vroege Bronstijd-bewoning raakt het gehele gebied met veen bedekt. De hiervoor summier beschreven opeenvolging van gebeurtenissen betekent een nadere precisering van hetgeen door Modderman in 1950 te 'Hekelingen-I' was geconstateerd. Ook het karakter van de bewoning is door de schaal van het onderzoek in 1980 veel duidelijker geworden. Het blijkt te gaan om kleine, duidelijk van elkaar gescheiden vondstconcentraties, die elk – naar we aannemen – een 'woonplaats' weerspiegelen. Geen der woonplaatsen is gelijk: er zijn verschillen in vondstdichtheid en formaat, maar ook in materiaal. Zo werd te D en E veel vuursteen aangetroffen (enkele bijlen, bijlfragmenten en veel grote afslagen) en op woonplaats L een groot aantal brokstukken van ruw gevormde lemen (net)verzwaringen. De late woonplaatsen zijn relatief klein (circa 8 m in doorsnede) en tekenen zich in de bodem af door



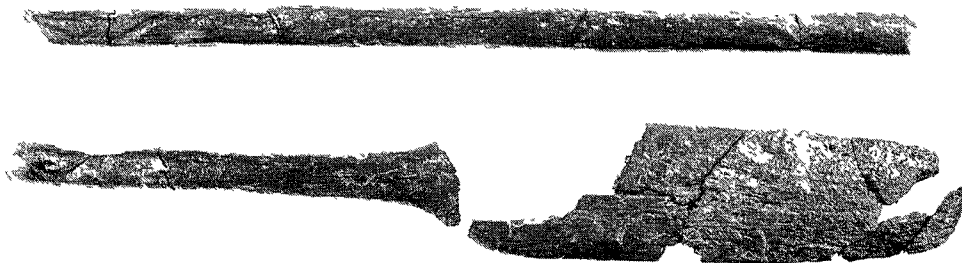
Afb. 14 Hekelingen. Schematische doorsnede over de noordelijke oeverwal en de geulvulling daarnaast. De cijfers corresponderen met die in de tekst. Tek. RMO.

verspreide houtskoolbrokjes. De oudere woonplaatsen zijn wat groter en bezitten alle enkele haardplaatsen op speciaal daartoe aangebrachte kleilenzen, in totaal 18 stuks. Vooral woonplaats A, tezamen met B1 als één geheel op te vatten, valt op door zijn lengte van meer dan 45 m.

Er zijn weinig structuren gevonden, die ons iets over een eventuele behuizing vertellen. Nergens konden delen van huisplattegronden worden aangetoond. Een configuratie van dunne paaltjes op woonplaats F is misschien op te vatten als de resten van een of meer na elkaar gebouwde ronde hutten. Iets soortgelijks werd op woonplaats E gevonden. Te A en L werd een rij palen gevonden en in M een aantal zeer zware paalstompen. De gunstige conserveringsomstandigheden en het feit dat er wél kleine paaltjes werden gevonden, maken dat we mogen concluderen, dat er géén normale huizen ter plaatse hebben gestaan. De huidige gegevens maken de interpretatie van de woonplaatsen niet als (semi-)permanente verblijfplaatsen van een kleine gemeenschap, maar als vrij kortstondig gebruikte kampplaatsen voor jacht en visserij (op steur!) meer voor de hand liggend. Daarbij zou er telkens slechts één terreintje tegelijkertijd in gebruik geweest kunnen zijn. Dit is een beeld, dat aanmerkelijk verschilt van hetgeen tot heden van Hekelingen-I en het zeer vergelijkbare Vlaardingen is gepresenteerd. De nadere uitwerking der gegevens en met name de studie van het botmateriaal dat in grote hoeveelheid en goede kwaliteit beschikbaar is, zal mogelijk leren in hoeverre de nieuwe opvatting houdbaar is.

Twee bijzondere vondstgroepen verdienen teslotte nog vermelding. Ten eerste een tweetal concentraties van menselijke crematieresten op het oppervlak van de Calais IVa2-oeverwal, dus uit de fase laat-Vlaardingen. Het zijn de eerste 'bijzettingen' van deze cultuur, die ons meteen demonstreren dat het ontbreken daarvan te wijten moet zijn aan het zeer kwetsbare karakter daarvan. Ten tweede enkele spectaculaire houten artefacten uit de vulling van de kleine geul: een 154 cm lange peddel en de helft van een manshoge fraai gevormde boog.

De opgraving van 'Hekelingen-III' heeft ons geleerd dat nederzettingstypen die wij kennen uit het Mesolithicum en, duidelijker, uit het Vroege Neolithicum van het deltagebied (te Swifterbant met name) tot in de Vlaardingen-cultuur en mogelijk zelfs de Vroege Bronstijd in gebruik blijven. Jacht en visserij werden blijkbaar op een speciale manier gecombineerd met het boerenbedrijf en beoefend vanuit speciale



Afb 15 Hekelingen Houten peddel, Vlaardingen -1b Lengte 154 cm Foto RMO.



Afb. 16 Hekelingen. Vuurstenen bijkling, woonplaats E Lengte 143 mm Foto RMO

kampplaatsen, die tijdelijk in een gunstige tijd van het jaar daartoe werden gebruikt. Wáár de bewoners van Hekelingen-III hun vaste woonplaats hadden, is niet met zekerheid te zeggen. De oude duinen, het donkengebied of zelfs westelijk Noord-Brabant komen daarvoor in aanmerking.

RMO, Leiden

L. P. Louwe Kooijmans