



Universiteit
Leiden
The Netherlands

Romeins aardewerk in rurale context

Bruin, J. de

Citation

Bruin, J. de. (2008). Romeins aardewerk in rurale context. *Rapportage Archeologische Monumentenzorg*, 148, 217-242. Retrieved from <https://hdl.handle.net/1887/37628>

Version: Not Applicable (or Unknown)

License: [Leiden University Non-exclusive license](#)

Downloaded from: <https://hdl.handle.net/1887/37628>

Note: To cite this publication please use the final published version (if applicable).

Het verleden boven water

Archeologische monumentenzorg in het AHR-project

onder redactie van J.P. Flamman en E.A. Besselsen



Colofon

RACM Rapportage Archeologische Monumentenzorg 148

Het verleden boven water
Archeologische monumentenzorg in het AHR-project

onder redactie van J.P. Flamman en E.A. Besselsen

met bijdragen van E.A. Besselsen, J. de Bruin, E.J. Bult,
J. van Dijk, J.P. Flamman, A.L. van Gijn, T.A. Goossens,
M.E. Hissel, A.E. Kattenberg, L.I. Kooistra, C.W. Koot,
J.M. Koot, H. van Londen, L.P. Louwe Kooijmans,
D.C.M. Raemaekers, L.L. Therkorn en J.T. Zeiler

bewerking, opmaak en omslagontwerp: I/O-Graph
druk: Krips, Meppel

omslag: overzichtskaart van het Hoogheemraadschap van
Delfland, schilderij door Mathijs de Been van Wena, 1606.

© Hoogheemraadschap van Delfland, 2008.

ISBN: 978-90-5799-108-0



Hoogheemraadschap van Delfland

rijksdienst voor
archeologie,
cultuurlandschap
en monumenten



ONDER
ZOEK IN
CULTUUR
LANDSCHAP

Inhoud

Voorwoord	9
1 Een goed begin is het halve werk	15
<i>C.W. Koot</i>	
1.1 Inleiding	15
1.2 De Projectgroep Archeologie AHR (PAAHR)	17
1.3 De AMZ; een regionaal kader	27
1.4 De kwaliteit van het onderzoek	36
1.5 Conclusies	39
2 Landschap, vegetatie en landgebruik in de Haagse regio	47
<i>L.I. Kooistra</i>	
2.1 Inleiding	47
2.2 Bronnenmateriaal	48
2.3 Wat er aan de bewoning in de Haagse regio vooraf ging	49
2.4 Midden-Neolithicum van 3800 tot 3300 v.Chr.	49
<i>Conflicterende resultaten bij gebruik van botanische bronnen?</i>	52
2.5 Laat-Neolithicum van 2850 tot 2000 v.Chr.	57
2.6 Bronstijd van 2000 tot 800 v.Chr.	60
2.7 IJzertijd van 800 tot 12 v.Chr.	63
2.8 Romeinse tijd en Vroege Middeleeuwen van 12 v.Chr. tot 1050 n.Chr.	65
2.9 Late Middeleeuwen en Nieuwe tijd vanaf 1050 n.Chr.	69
2.10 Nabeschouwing	70
3 Evaluatie van het voortraject	77
<i>H. van Londen & M.E. Hissel</i>	
3.1 Inleiding	77
3.2 Evaluatieonderzoek en het beoordelingskader	78
3.3 Het voortraject	78
3.4 Het gespecificeerde verwachtingsmodel	81
3.5 Het booronderzoek	83
3.6 Het proefsleuvenonderzoek: AWZI-terrein	86
<i>Magnetometrische prospectie in de Harnaschpolder (A.E. Kattenberg)</i>	87
3.7 Advies en selectie	90
3.8 Conclusie van de evaluatie	91
3.9 Ter besluit	93
4 Prospectief onderzoek retrospectief	97
<i>D.C.M. Raemaekers</i>	
4.1 Inleiding	97
4.2 Het onderzoeksgebied	98
4.3 De prospectie van strandwallen	99
4.4 Vindplaatsen op het spoor	100
4.5 Variatie in vindplaatskenmerken	101
4.6 Conclusies	102
5 Delfland: een fijschalige kijk op het neolithisatieproces	107
<i>L.P. Louwe Kooijmans</i>	
5.1 Aanloop	107
5.2 Context	107
5.3 Het Neolithicum in Delfland	113
5.4 Overeenkomsten en verschillen	118
5.5 Conclusie	136

6	'Toolkits' en het technologisch systeem in het Midden-Neolithicum van Schipluiden <i>A.L. van Gijn</i>	141
6.1	Introductie	141
6.2	De steekproef en de toegepaste methode van onderzoek	141
6.3	De <i>toolkits</i>	142
6.4	Conclusie	153
7	Romeinse nieuwbouw in de Harnaschpolder <i>T.A. Goossens</i>	159
7.1	Inleiding	159
7.2	Vergelijkend onderzoek van nederzettingen	160
7.3	Beschrijving van vijf nederzettingsgebieden	161
7.4	Overeenkomsten en verschillen in de bewoning	183
7.5	Typologie van de nederzettingen	187
7.6	Conclusie	192
8	Het inheems-Romeinse landschap in de Harnaschpolder <i>H. van Londen</i>	195
8.1	Inleiding	195
8.2	Romeinse landinrichting	197
8.3	AHR: uitsnede uit een Romeins Cultuurlandschap	201
8.4	Harnaschpolder en de regio	212
9	Romeins aardewerk in rurale context <i>J. de Bruin</i>	217
9.1	Inleiding	217
9.2	Aardewerkindeling	217
9.3	Stand van het onderzoek	224
9.4	De verspreiding van gedraaid aardewerk in het onderzoeksgebied	228
9.5	Het standaard aardewerkassemblage	231
9.6	Afwijkingen ten opzichte van de standaard aardewerkassemblage	231
9.7	Vergelijking met MAC, Scheveningseweg en Ockenburgh	233
9.8	Synthese	235
	<i>Aanbevelingen voor vervolgonderzoek</i>	237
	Bijlage 1: Overzicht van aardewerktypen in de zes nederzettingen uit het onderzoeksgebied en de Scheveningseweg en Ockenburgh	239
10	'Speciale' kuilen op vindplaats AHR02 <i>L.L. Therkorn & E.A. Besselsen</i>	243
10.1	Inleiding	243
10.2	De kuilen van vindplaats AHR02	246
10.3	Discussie	249
10.4	Conclusie: theorie, ritueel en materiaal	254
11	Het middeleeuwse landschap en de Hof van Delft <i>E.J. Bult & J.M. Koot</i>	261
11.1	Inleiding	261
11.2	Bewoningsgeschiedenis	261
11.3	Hofstructuren in Holland	262
11.4	De eerste bewoningsperiode (10e eeuw – ca. 1135)	269
11.5	De tweede bewoningsperiode (ca. 1135 – 1200)	280
11.6	De derde bewoningsperiode (vanaf het laatste kwart van de 12e eeuw)	294
11.7	Samenvatting en conclusies	298

12	Tussen hond en mens	305
	<i>J. van Dijk en J.T. Zeiler</i>	
12.1	Inleiding	305
12.2	(Historische) functies van honden	305
12.3	Honden in archeologische context	309
12.4	Discussie	314
13	Waterbeheer in Delfland tot de 15e eeuw	321
	<i>J.P. Flamman</i>	
13.1	Inleiding	321
13.2	Drie thema's	321
13.3	Informatiebronnen	322
13.4	Steentijd	324
13.5	Metaaltijden	327
13.6	Romeinse tijd	330
13.7	Middeleeuwen	334
13.8	Conclusie	339
14	Het AHR-project: archeologische monumentenzorg en duurzame ontwikkeling	345
	<i>J.P. Flamman en H. van Londen</i>	
14.1	Inleiding	345
14.2	Drie perspectieven op behoud van het bodemarchief	346
14.3	Behoud in situ	349
14.4	Selectie: sturing op samenhang	353
14.5	Erfgoed en het hedendaagse gebruik	356
14.6	Afsluiting	364
15	Naar een nieuw onderzoekskader. Een inhoudelijke evaluatie van de archeologische monumentenzorg binnen het AHR-project	369
	<i>E.A. Besselsen</i>	
15.1	Inleiding	369
15.2	Methode van evaluatie	369
15.3	Het ontstaan en de kaders van de Projectgroep Archeologie AHR	371
15.4	Beschrijving van de resultaten	375
15.5	Succes- en faalfactoren	384
15.6	Aanbevelingen voor toekomstig onderzoek	387
	Literatuur	393
	DVD-bijlage	
	– Convenant	
	– Ontwerpen	
	– Rapporten	
	– Gegevens	
	– Specificaties	

9 Romeins aardewerk in rurale context. Verspreiding van de verschillende typen aardewerk uit de Romeinse tijd in de omgeving van het AHR-project

J. de Bruin

9.1 Inleiding

In het verleden is vooral op macroniveau naar aardewerk in inheemse nederzettingen gekeken, met het accent op de verhouding tussen aardewerkgroepen (of -baksels). Een overzicht van het voorkomende typenspectrum, de daarbij horende consequenties voor de interpretatie van de verspreiding en het gebruik van het aardewerk in onder invloed van het Romeinse Rijk staande samenlevingen ontbreekt tot op heden voor deze regio.

In dit stuk zal worden getracht een inzicht te verkrijgen in de verspreiding van het gedraaide aardewerk uit de Romeinse tijd in de omgeving van het AHR-project, dat vanaf nu aangeduid wordt als het onderzoeksgebied (afb. 9.1). Het feit dat het leeuwendeel van het aardewerk uit de Romeinse tijd van de opgravingen binnen het AHR-project is ontsloten, vormt de directe aanleiding om op een grotere schaal naar de verspreiding van deze materiaal categorie te kijken.

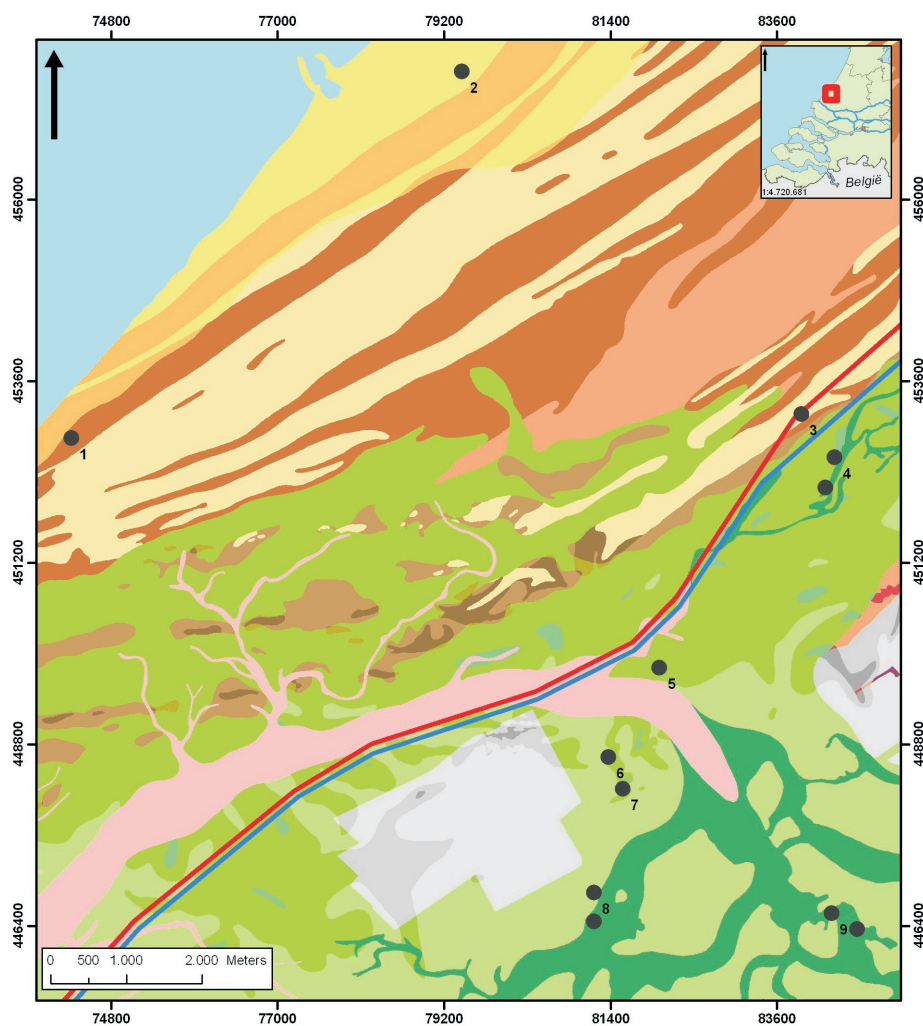
Door de typen aardewerk van een aantal vindplaatsen in het onderzoeksgebied te vergelijken, kan tot een bestand van het voorkomende typenspectrum worden gekomen, waaruit getracht wordt een 'standaard aardewerkassemblage' te destilleren. Vervolgens kunnen de individuele sites aan deze standaard getoetst worden, waarbij verder inzicht in aardewerkverspreiding en het gebruik in inheemse nederzettingen verkregen kan worden. Om deze doelstellingen te realiseren zal zo veel mogelijk gebruik gemaakt worden van reeds gedetermineerde vondstcomplexen.

Voor verder in te gaan op de verspreiding van het aardewerk, worden eerst de verschillende aardewerkgroepen kort geïntroduceerd. Tevens zal een overzicht worden gegeven van het tot nu toe uitgevoerde onderzoek aan aardewerk uit de Romeinse tijd in Zuid-Holland.

9.2 Aardewerkindeling

Momenteel bestaat verschil van mening over de te hanteren indeling van het Romeinse aardewerk. In dit artikel wordt de 'traditionele' indeling van het draaischijfaardewerk gebruikt. Dit heeft te maken met het feit dat gewerkt moest worden met veelal oude databestanden. In de hieronder beschreven indeling is echter zo veel mogelijk getracht de huidige stand van zaken mee te nemen. Alleen aardewerkgroepen die in de te vergelijken nederzettingen zijn gevonden, worden besproken. Het betreft terra sigillata, Belgische waar, geveerd aardewerk, gladwandig aardewerk, ruwwandig aardewerk, dikwandig aardewerk, blauwgrijs en rood aardewerk. De korte introductie vestigt de aandacht op algemene karakteristieken, vormen en dateringen.¹ Indien mogelijk is een beknopte beschrijving van het baksel toegevoegd, evenals de (mogelijke) herkomst.

1 Alle dateringen zijn na Christus, tenzij anders vermeld.



Afb. 9.1 Het onderzoeksgebied met de geologische ondergrond. De geologische ondergrond is gebaseerd op Van Staalduinen 1979; Gemeente Delft, vakteam Archeologie 2004; Vos *et al.* 2007. Inzet: de ligging van het onderzoeksgebied binnen de provincie Zuid-Holland.

Legenda



Legenda:

- 1. Noordzee;
- 2-4. Laagpakket van Walcheren op Hollandveen;
- 5. Laagpakket van Walcheren op Hollandveen op Laag van Voorburg / Rijswijk;
- 6. Laagpakket van Walcheren op Laag van Voorburg;
- 7. Laagpakket van Walcheren op Laag van Rijswijk / Wormer;
- 8. Laagpakket van Walcheren, waar de Gantel Laag (geulafzettingen) zich diep ingesneden heeft in de onderliggende afzettingen;
- 9. Laagpakket van Walcheren (Gantel Laag), met een beperkte insnijding (getijdereken) in de onderliggende afzettingen;
- 10-11. Hollandveen op het Laagpakket van Wormer;
- 12. Hollandveen op Laag van Ypenburg;
- 13. Hollandveen op Laag van Voorburg;

14-15. Afzettingen van Wormer

- (droogmakerijen);
- 16. Laag van Ypenburg (droogmakerijen);
- 17. Laag van Den Haag;
- 18. Laag van Den Haag op Hollandveen;
- 19. Laag van Voorburg;
- 20. Vindplaats met vindplaatsnummer;
- 21. Veronderstelde loop Kanaal van Corbulo;
- 22. Veronderstelde loop Romeinse weg.

Vindplaatsen:

- 1. Ockenburg;
- 2. Scheveningseweg;
- 3. Municipium Aelium Cananefatium (Voorburg);
- 4. Leidschendam-Leeuwenbergh;
- 5. Rijswijk-De Bult;
- 6. Harnaschpolder Noordelijke nederzetting (AHR02);
- 7. Harnaschpolder Zuidelijke nederzetting (AHR01);
- 8. Rijksweg A4 (sites MD 1.17 en 1.23);
- 9. Vindplaatsen Delft.

9.2.1 Terra sigillata

Terra sigillata is glanzend, rood(achtig) aardewerk. Het komt voor in zowel versierde als onversierde vormen. De vroegst te dateren terra sigillata in het onderzoeksgebied is afkomstig uit Zuid-Gallië. Deze regio produceert het in de 1e en het begin van de 2e eeuw (tot ongeveer 120). Er komen zowel versierde als onversierde Zuid-Gallische terra sigillatafragmenten voor. De versierde vormen betreffen vrijwel uitsluitend kommen van het type Dragendorff 37, hoewel sporadisch ook kommen van het type Dragendorff 29 en 30 voorkomen.² Andere versierde vormen lijken tot dusverre te ontbreken. De vorm Dragendorff 29 werd in het productiecentrum La Graufesenque geproduceerd tot ongeveer 85/90, hoewel andere productiecentra tot in het begin van de 2e eeuw deze vorm geproduceerd hebben.³ Aangezien het merendeel van de door Polak bewerkte Zuid-Gallische Terra sigillata-stempels in Vechten uit La Graufesenque afkomstig is, zou dit er op kunnen wijzen dat dit productiecentrum de 'Nederlandse' markt domineerde.⁴ In dat geval zouden de in het onderzoeksgebied voor handen zijnde kommen van het type Dragendorff 29 in ieder geval voor 100 zijn geproduceerd. Bloemers vermeldt uit de Romeinse stad Municipium Aelium Cananefatium slechts één scherf van het type Dragendorff 29. Hij ziet hierin een aanwijzing voor een laat-Flavische aanvangsdatering van de bewoning ter plaatse.⁵ Mogelijk zijn deze kommen tot uiterlijk 70-80 geproduceerd of geleverd aan het onderzoeksgebied. Hoe lang de Dragendorff 29 kommen na hun productiedatum nog in omloop zijn geweest, is echter onduidelijk.

Vanaf het begin van de 2e eeuw worden de Zuid-Gallische producten langzaam aan vervangen door Midden- en Oostgallische producten. Vanaf dat moment is de komvorm van het type Dragendorff 37 de enige versierde vorm in het onderzoeksgebied.

Producten uit de Midden-Gallische ateliers zijn relatief zeldzaam. De terra sigillata uit Midden-Gallië dateert grofweg in de 2e eeuw. De export van vormen uit Midden-Gallië bereikt zijn piek in de tweede helft van de 2e eeuw. De indruk bestaat dat in het onderzoeksgebied vooral versierde fragmenten voorkomen; Middengallische naamstempels op onversierde vormen zijn nauwelijks voorhanden.

Verreweg het grootste deel van de terra sigillata is afkomstig uit Oost-Gallische ateliers. Op elke vindplaats in het onderzoeksgebied zijn fragmenten uit deze productiecentra gevonden. De Oostgallische producten dateren grofweg tussen 100 en 260. De afzonderlijke ateliers kunnen echter korter hebben bestaan.

9.2.2 Belgische waar

Terra nigra

Dit zwarte tot grijze aardewerk is meestal hard gebakken en gepolijst. Er kunnen echter meer bakselgroepen worden onderscheiden. Voor het onderzoeksgebied kan worden gesteld dat een tweetal bakfels domineert, te weten: de grijze tot witte bakfels met een gepolijste, zwarte deklaag, meestal van potvormen en grijze, soms grofgemagerde bakfels, veelal van parelurrtjes. Terra nigra wordt regelmatig aangetroffen in het onderzoeksgebied, doch zelden in grote aantallen. Dit aardewerk kan beschouwd worden als 1e eeuwse aardewerk. Het komt echter nog voor tot in of mogelijk zelfs na het eerste kwart van de 2e eeuw. Vermoedelijk wordt de terra nigra in het onderzoeksgebied vanaf het begin van de 2e eeuw vervangen door de tafelaar in blauwgrijs aardewerk, hoewel Brouwer veronderstelt dat de terra nigra opgevolgd wordt door de terra sigillata.⁶

² De typebenamingen voor de terra-sigillatavormen zijn ontleend aan Dragendorff 1895.

³ Polak 2000, 125.

⁴ Polak 2000, 54.

⁵ Bloemers 1978, 92.

⁶ Brouwer 1992, 233.

Gebroonsd aardewerk

Dit aardewerk wordt ook wel 'Goldglimmer'-keramiek genoemd. Het baksel bestaat uit beige tot roze aarde, bedekt met mica (glimmer), dat zichtbaar is als goudkleurige spikkels op het oppervlak. Het gaat meestal om dunwandig aardewerk. Deze aardewerkgroep is betrekkelijk zeldzaam in het onderzoeksgebied. Het kan gedateerd worden vanaf het midden van de 1e eeuw tot het einde van de 2e eeuw.

9.2.3 Geverfd aardewerk

Dit aardewerk werd na het drogen en voor het bakken in een verfpapje gedompeld, waardoor het hele oppervlak met een laag bedekt werd. De verfpap is een verdund mengsel van water, gefilterde klei en kleurstof. Volgens deze methode werd vooral tafelwaar gedecoreerd; bekers, borden en kommetjes, alsmede olielampjes. Kommetjes en olielampjes zijn in het onderzoeksgebied relatief slecht vertegenwoordigd.

Het geverfde aardewerk wordt traditioneel opgedeeld in een aantal technieken. Hieronder een overzicht van deze technieken, volgens de indeling van Brunsting, met aanvullingen van Haalebos:⁷

Techniek A

Witte aarde met een rode tot bruinrode verflaag. Deze techniek wordt vooral gebruikt tot het midden van de 2e eeuw, met uitzondering van bordvormen die tot het einde van de 2e eeuw doorlopen. Haalebos beschrijft dit als wit aardewerk met een oranje deklaag, veelal van Rijlands fabrikaat. Vooral de 1e eeuwse bekers Stuart 1 zijn in deze techniek uitgevoerd, die in de loop van de 2e eeuw verdwijnt. Borden Brunsting 17A/ Stuart 10 zijn langer dan bekers voorzien van een bruinoranje deklaag. De indruk bestaat dat het vernis aanvankelijk egaal oranje is geweest, hoewel het bij de jongere stukken vaak vlekkelig is, waarbij gedeelten bruin of grijs kunnen zijn. Een bruinrode deklaag met een betrekkelijk gelijk baksel wordt ook wel eens aangetroffen op bekers van het type Niederbieber 30.

Techniek B

Witte aarde met bruine tot zwarte verf. Haalebos omschrijft het materiaal als wit aardewerk met een donkere deklaag, kenmerkend voor de bekers Stuart 2 en 4 en de beker Niederbieber 30. Deze techniek komt voor vanaf het einde van de 1e eeuw. Aanvankelijk is de kleur van de verf betrekkelijk lichtgrijs ('olijfgroen'), in de tweede helft van de 2e eeuw is het meestal bijna zwart. Dit laatste is vooral bij de bekers Niederbieber 32 het geval.

Techniek C

Rood of roodachtige aarde met bruine tot zwarte verf. Wordt vooral na het midden van de 2e eeuw gebruikt. Haalebos omschrijft het als volgt: "Rood aardewerk met doffe of matglanzende zwarte deklaag, vooral gebruikt voor bekers Niederbieber 32 in de late 2e en in de 3e eeuw. Een enkele maal treden dergelijke producten vroeger op."⁸

Techniek D

Dit aardewerk wordt tegenwoordig als aparte aardewerkgroep gezien en aangeduid met de benaming metaalglanswaar. Het aardewerk kan in twee verschillende groepen ingedeeld worden. De eerste groep is gemaakt van rode aarde en is glanzend (metallisch) geverfd, de zogenaamde *Qualitätsware*. Deze techniek komt op vanaf ongeveer 190. Haalebos omschrijft het als hard gebakken, dunwandig rood aardewerk met sterk glanzende zwarte deklaag,

⁷ Brunsting 1937, 70-72 en Haalebos 1990, 135-136.

⁸ Haalebos 1990, 136.

de zogenaamde *Qualitätsware* van Oelmann, het karakteristieke baksel van de bekens Niederbieber 33.⁹ Volgens Vilvorder en Boquet zijn deze bekens afkomstig uit Trier en vallen ze onder hun groep *c ramique m tallescente, technique a.*¹⁰

De tweede groep kan omschreven worden als "... algemeen fijne, grijze terra nigra bakfels welke aan de buitenzijde voorzien zijn van een min of meer transparante en/of matglanzende grijze tot zwarte deklaag. Op de binnenzijde ontbreekt deze, ..., nagenoeg in alle gevallen." ¹¹ Van deze aardewerksoort zijn vooral bekens bekend. Waarschijnlijk zijn ze geproduceerd in de Argonnen.¹² Deze groep wordt als *c ramique fine m tallescente* omschreven, als onderscheid met de *c ramique fine engob e*, de geverfde waar, en dan specifiek *c ramique m tallescente, technique b/c.*¹³ De datering van deze tweede groep is 3e eeuws, hoewel er aanwijzingen zijn dat ze binnen het onderzoeksgebied vooral voorkomen op vindplaatsen met een datering tot het midden van de 3e eeuw. Er zijn aanwijzingen dat deze aardewerkgroep geproduceerd is in dezelfde ateliers als de terra sigillata.¹⁴

Rotbemalt of Pompejaans rode waar

Het bakfel is "... geel tot roodbruin. Op de binnenzijde, en soms op de buitenzijde van de rand, is een matte roodbruine deklaag aangebracht." ¹⁵ Dit aardewerk wordt gedurende de hele Romeinse periode gefabriceerd. In Zuid-Holland komt deze aardewerkcategorie voornamelijk voor in laat 2e en 3e eeuwse contexten, hoewel een 1e eeuwse bord van het type Brunsting 23 bekend is uit Kwintsheul (gemeente Westland).¹⁶

9.2.4 Gladwandig aardewerk

Gladwandig aardewerk is op alle vindplaatsen in het onderzoeksgebied vertegenwoordigd, maar niet in grote aantallen. Meestal is het uitgevoerd in wit, geglad bakfel, maar er komen ook gele, bruine, rode en grijze bakfels voor. Meestal betreft het fragmenten van kruiken (met  en of twee oren), soms ook van zogenaamde honingpotten. Zeldzamer zijn de zogenaamde kelkbakjes, die waarschijnlijk gebruikt werden als rookschaltje.

9.2.5 Ruwwandig aardewerk

Onder het ruwwandig aardewerk worden bakfels verstaan, die sterk met zand of kwartsbrokjes gemagerd zijn. Aangezien deze magering goed zichtbaar is, heeft het aardewerk een veelal robuust uiterlijk en voelt het ruw aan. Het ruwwandige aardewerk komt veelvuldig voor in het onderzoeksgebied. Er is nog niet veel onderzoek gedaan naar de verschillende bakfels in de regio, maar de indruk bestaat dat diverse productiecentra vertegenwoordigd zijn, waaronder Keulen en Urmitz.

De meeste ruwwandige aardewerkfragmenten zijn afkomstig van kookpotten. Daarnaast komen deksels, kommen, borden, kannen en kruiken voor; gezichtsurnen zijn zeldzaam.¹⁷ Ruwwandige wrijfschalen worden ingedeeld bij de wrijfschalen.

Sporadisch komt beschilderd ruwwandig aardewerk voor. De datering van het aardewerk beweegt zich tussen de 1e en de 3e eeuw. Vooral vormen uit de Niederbieber-typologie zijn goed vertegenwoordigd. Overigens is een deel van de Niederbieber-vormen al eerder in gebruik, ongeveer vanaf het midden van de 2e eeuw. Bij determinatie van ruwwandig aardewerk wordt voor vormen die v or het midden van de 2e eeuw in gebruik zijn, in het algemeen de typologie van Stuart aangehouden.¹⁸ Voor latere typen wordt meestal de Niederbieber-

9 Haalebos 1990, 136-137.

10 Vilvorder & Boquet 1995, 99-100.

11 Van Enkevort 2000, 108.

12 Van Enkevort 2003, 242.

13 Vilvorder & Boquet 1995, 99

14 Van Enkevort 2004, 295.

15 Van Enkevort 2000, 108.

16 Immerzeel 1988, 106.

17 Oelmann 1914.

18 Stuart 1977.

typologie gebruikt. Ruwwandig aardewerk uit de 4e eeuw wordt vaak volgens de typologie van Alzei gedetermineerd.¹⁹ Zo zeggen de gebruikte typologieën al iets over de datering van het complex.

9.2.6 Dikwandig aardewerk

Binnen het dikwandige aardewerk kunnen drie hoofdvormen onderscheiden worden, te weten: de amforen, de wrijfschalen of mortaria en de dolia. Voorheen werden de drie dikwandige aardewerkcategorieën tezamen besproken, maar de huidige tendens is dit afzonderlijk te doen.²⁰ Hoewel dikwandige vormen ook voorkomen in het blauwgrijze en rode aardewerk, worden deze exemplaren meestal buiten de klassieke groep dikwandig aardewerk gelaten. Zo kan een onderscheid worden gemaakt tussen het klassieke dikwandige aardewerk en het blauwgrijze en rode aardewerk, dat hierna aan bod komt.

De amforen kunnen als volgt gedefinieerd worden: "Amforen zijn grote aardewerken containers, in de vorm van een grote 'kruik', waarin voedsel, zoals olijfolie, vissaus, wijn en vruchten, is getransporteerd en opgeslagen. Amforen kunnen qua vorm van de bodem worden onderverdeeld in puntamforen en standamforen. De eerste groep stamt nagenoeg geheel uit het Mediterrane gebied en wordt al lange tijd bestudeerd. De tweede groep stamt voor een deel uit Zuid-Frankrijk en Noord-Spanje en voor een ander deel waarschijnlijk uit Noord-Frankrijk en het Rijngebied."

De eerste groep amforen wordt in het onderzoeksgebied vrijwel volledig ingenomen door de Spaanse olijfolieamforen van het type Dressel 20. Scherven van deze uitzonderlijk grote amforen worden op iedere vindplaats gevonden. Incidenteel bevinden zich op de dikke, worstvormige oren stempels.

De tweede groep amforen werd in het verleden vaak kruikamfoor genoemd. Volgens Van Enckevort dient de term kruikamfoor vervangen te worden door de term kruik met twee oren en dient deze vorm onder de kruiken (binnen het gladwandige aardewerk) te worden ondergebracht, aangezien zij deel uitmaken van het tafelservies.²¹ Van deze groep zijn eveneens exemplaren voorhanden, hoewel nader onderzoek naar het typenspectrum en de herkomst dringend gewenst is.

Wrijfschalen komen in het onderzoeksgebied op elke vindplaats voor.

Een wrijfschaal is een komvorm met veelal aan de binnenzijde een oppervlaktebewerking met grint. De functie van deze schalen is het beste te vergelijken met een vijzel. Op wrijfschaalranden komen regelmatig stempels voor. De meest dominerende typen zijn de Brunsting 36 (Stuart 149) met horizontale rand en de Brunsting 37 met verticale rand. Het scharen van alle wrijfschalen onder één van beide typen doet echter geen recht aan de in het onderzoeksgebied voorkomende verscheidenheid. Onderzoek toont dan ook aan dat de verscheidenheid binnen de wrijfschalen nadere studie behoeft.²²

Naast de amforen en wrijfschalen komen dolia voor. Deze voorraadvaten kunnen worden onderscheiden in gedraaide en niet (of nauwelijks) gedraaide exemplaren. De gedraaide dolia zijn veelal versierd met reliëfbanden en vervaardigd van een wittig, zandig baksel. De herkomst van deze dolia is vermoedelijk Soller in Duitsland.²³

De niet of nauwelijks op de draaischijf vervaardigde exemplaren zijn veelal gemaakt van een oranje tot bruine klei met een zwarte kern. Het baksel is gemagerd met baksteenbrokjes. Aangezien dit baksel een grote uniformiteit vertoont binnen het onderzoeksgebied, is het aannemelijk dat deze dolia afkomstig zijn van hetzelfde productiecentrum. Op basis van het baksel is het

¹⁹ Unverzagt 1916.

²⁰ Voor de omschrijving van de diverse categorieën wordt gebruik gemaakt van de beschrijving door Van Enckevort 2004, 299-308.

²¹ Van Enckevort 2004, 299.

²² Willems 2005.

²³ Van Enckevort 2004, 307.

niet uit te sluiten dat dit productiecentrum zich binnen het onderzoeksgebied bevindt. Sporadisch komen nog andere dolium-baksels voor. Hoewel in het verleden verondersteld werd dat graanproducten in de dolia werden vervoerd, wijst een graffito uit Aardenburg op een inhoud bestaande uit Alec (vissaus).²⁴ Aangezien regelmatig teerresten op de randen van dolia worden aangetroffen, wijst dit ook op de verpakking van (semi-) vloeibare stoffen.

9.2.7 Low Lands Ware²⁵

Op de verschillende vindplaatsen in het onderzoeksgebied worden grote hoeveelheden van dit aardewerk aangetroffen. Het aardewerk komt voor in twee baksels, te weten een gereduceerde en een geoxideerde variant. Voorheen werden deze aardewerkgroepen blauwgrijs en rood aardewerk genoemd. Hoewel deze termen achterhaald blijken te zijn, worden ze in dit artikel nog wel gehanteerd, aangezien ze goed aansluiten bij de oude onderzoeksgegevens waarop dit onderzoek gebaseerd is.

Blauwgrijs aardewerk (gereduceerd baksel)

Het baksel betreft een (blauw)grijs, reducerend gebakken aardewerksoort. Kenmerkend voor dit baksel is "... een vrij gelijkmatige, fijne kwartsmatrix waarin soms ijzeroer en steeds micaplaatjes zichtbaar zijn. De wanden van potten in dit aardewerk vertonen – als ze uit natte context komen – dikwijls een metaalachtige glans."²⁶ De vormen bestaan uit "... voornamelijk ... grote voorraadpotten, potten en kommen, schalen, flessen, bekertjes en borden."²⁷ Ook komen sporadisch amforen voor. Deze groep is vaak het best vertegenwoordigd binnen het op de draaischijf vervaardigde aardewerk van vindplaatsen in het onderzoeksgebied. Dominant zijn meestal de grote potten van het type Holwerda 140-142. De randen van deze potten zijn regelmatig voorzien van graffiti, meestal getallen. Overigens zijn niet alle graffiti die in het onderzoeksgebied zijn aangetroffen *post cocturam*, zoals in Breda het geval is.²⁸ Wat in de grote voorraadpotten van dit baksel heeft gezeten is tot nog toe niet bekend. In hun verslag melden De Clercq en Degryse echter een vondst uit Tienen, die mogelijk wijst op een inhoud bestaande uit mariene producten, zoals mosselen. De datering van het aardewerk is momenteel nog onderwerp van discussie, hoewel verondersteld wordt dat de vormenschat wel degelijk een dateerbare ontwikkeling doormaakt.²⁹ De herkomst van het materiaal lijkt in de omgeving van Bergen op Zoom gezocht te moeten worden.³⁰

Rood aardewerk (geoxideerd baksel)

De benaming rood aardewerk doet geen recht aan de diverse kleuren van de baksels die onder deze groep geschaard worden. Zo zijn er naast rode ook oranje en bruine tot bruingrijze baksels vertegenwoordigd, die waarschijnlijk uit andere productiecentra afkomstig zijn.

Hoewel deze aardewerkgroep als één geheel wordt beschouwd, kan deze aardewerkcategorie kan het beste opgedeeld worden in twee subgroepen. De eerste groep betreft de amforen, wrijfschalen en dolia. Deze zijn regelmatig voorzien van een witte tot gele deklaag. In die zin zijn "De vormen ... vaak imitaties van écht witte kruikamforen, dolia en wrijfschalen."³¹

Een typologie voor de amforen is opgesteld door Van der Werff, Thoen en Van Dierendonck.³² De herkomst van dit aardewerk staat nog ter discussie; het is mogelijk gefabriceerd in Noord-Frankrijk. Het baksel van deze amforen wordt "... gekenmerkt door een mengeling van fijne en grove, slecht gesorteerde kwartskorrels, die regelmatig rood kleuren."³³ De amforen kunnen al vanaf 70 gedateerd worden; mogelijk geldt dit ook voor de dolia. De wrijfschalen lijken een later fenomeen te zijn.

²⁴ Trimpe Burger 1999, 17. Het gaat om het graffito ALIIC XI S(emis).

²⁵ Term geïntroduceerd door De Clercq, 10e Romeinensymposium, 2006. Zie ook De Clercq & Degryse 2006 en 2008.

²⁶ Delaruelle, Verbeek & De Clercq 2004, 244.

²⁷ Brouwer 1986, 81.

²⁸ Voor een overzicht van dergelijke graffiti in Breda zie Van Enckevort 2004, 326-328.

²⁹ De Clercq & Degryse 2006, 12-13.

³⁰ De Clercq & Degryse 2006 en 2008.

³¹ Brouwer 1986, 81.

³² Van der Werff, Thoen & Van Dierendonck 1997, 2-12.

³³ Delaruelle, Verbeek & De Clercq 2004, 245.

	Rijswijk De Bult	Kethel	Naaldwijk	Arentsb. (MAC)	Ockenb.	Valkenb. Woerd
gedraaid aardewerk	1657	1109	140	ca.15000	4424	9387
onversierde terra sigillata	11,0%	6,2%	5,7%	3,6%	9,4%	29,0%
idem met stempel	0,5%	0,7%	–	3,8%	0,9%	2,4%
versierde terra sigillata	3,7%	3,6%	3,6%	26,4%	2,6%	9,0%
terra nigra	40,1%	60,2%	50,0%	16,0%	27,2%	6,4%
geverfd aardewerk	4,3%	2,4%	2,6%	9,4%	2,3%	4,2%
pompejaans rood	1,5%	–	–	–	–	0,3%
gebronsd aardewerk	0,3%	–	–	–	–	0,4%
gladwandig aardewerk	11,2%	6,5%	16,4%	17,9%	10,2%	14,7%
ruwwandig aardewerk	26,6%	20,3%	22,1%	20,2%	47,7%	24,7%
handgevormd aardewerk	2461	904	425	ca.1500	26	ca.1100
totaal aantal scherven	4118	2013	565	16500	4450	10487

Tabel 9.1 Verhoudingen van het aardewerk van inheemse (Rijswijk, Kethel en Naaldwijk) en Romeinse nederzettingen (Arentsburg, Ockenburg en Valkenburg-Woerd). De percentages van de aardewerkgroepen onversierde terra sigillata tot en met ruwwandig aardewerk zijn de percentages van het totale aantal gedraaide aardewerk en niet van het totale aardewerkbestand inclusief het inheemse materiaal.

De tweede groep is nogal heterogeen. De "... vormen zijn: deksels, schalen, kook- en voorraadpotten, potjes en bekers en borden."³⁴ Met name de schalen, (kook)potten, bekers en borden zullen later in de 2e eeuw geplaatst moeten worden, vermoedelijk na 150. Zij lijken voor een deel het ruwwandige en mogelijk ook het geverfde aardewerk op de Zuid-Hollandse vindplaatsen te vervangen. Gezien de overeenkomsten van sommige baksels uit deze groep met de (blauw)grijze variant, is het mogelijk dat een deel van dit materiaal uit hetzelfde productiecentrum komt.

Alvorens verder in te gaan op de verspreiding van het aardewerk in het onderzoeksgebied zal er eerst een kort overzicht van het tot nu toe uitgevoerde onderzoek naar Romeins aardewerk in Zuid-Holland gegeven worden.

9.3 Stand van het onderzoek

De allereerste publicatie van een grote hoeveelheid aardewerk uit de Romeinse tijd verscheen in 1923 in Holwerda's boek over Arentsburg, de locatie van de Romeinse stad Municipium Aelium Cananefatium (MAC).³⁵ De nadruk lag in deze publicatie niet zo zeer op een interpretatieve beschouwing van het aardewerk, maar op een presentatie van het vormenspectrum en de versieringen. Hoewel de dateringen van het materiaal en Holwerda's interpretatie van de gegevens tegenwoordig achterhaald blijken te zijn, biedt de catalogus een belangrijk overzicht van het voorkomende spectrum binnen de Romeinse stad en de regio daaromheen.

De tweede, uitvoerige publicatie van aardewerk verscheen in 1978 in Bloemers' werk over Rijswijk-De Bult.³⁶ Ook hier werd een catalogus gepresenteerd. Het aardewerk werd gebruikt voor het vaststellen van een absolute chronologie van de vindplaats. Hiernaast werd geconstateerd dat de hoeveelheid gedraaid aardewerk vanaf de 2e eeuw steeds verder toenam ten koste van het handgevormde aardewerk. Dit zou een uiting van de romanisering van de bevolking zijn.³⁷ Ook passeerden enkele andere aspecten van het aardewerk de revue, zoals de verwantschap van het handgevormde aardewerk met vondstcomplexen in het Oer-IJ estuarium en de mogelijkheid dat dit aardewerk tot eenzelfde 'aardewerkprovincie' behoorde. Ook werden de percentages van de aardewerksoorten van een aantal nederzettingen met elkaar vergeleken, waarbij de verhoudingen per site een duidelijk onderscheid lieten zien tussen 'inheemse' en 'Romeinse' nederzettingen (tabel 9.1).³⁸ De totale aantallen scherven per vindplaats zijn relatief laag; waarschijnlijk zijn alleen de randscherven en andere diagnostische aardewerkfragmenten

³⁴ Brouwer 1986, 81.

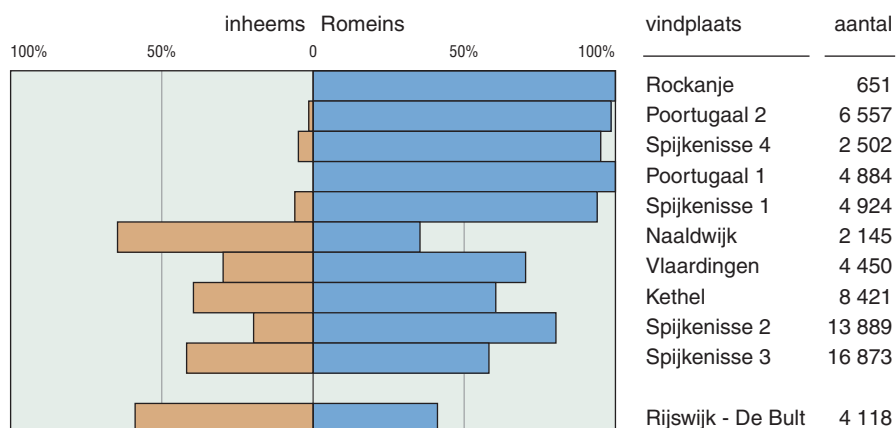
³⁵ Holwerda 1923. In dit artikel wordt gebruik gemaakt van de officiële naam van de Romeinse stad in Voorburg. Een andere gebruikte naam is Forum Hadriani. Deze naam komt zowel voor op de Peutingerkaart als op een grafsteen uit Hongarije (Waasdorp 2003, 57-59).

³⁶ Bloemers 1978, 33-45, 71-74 en 88-101.

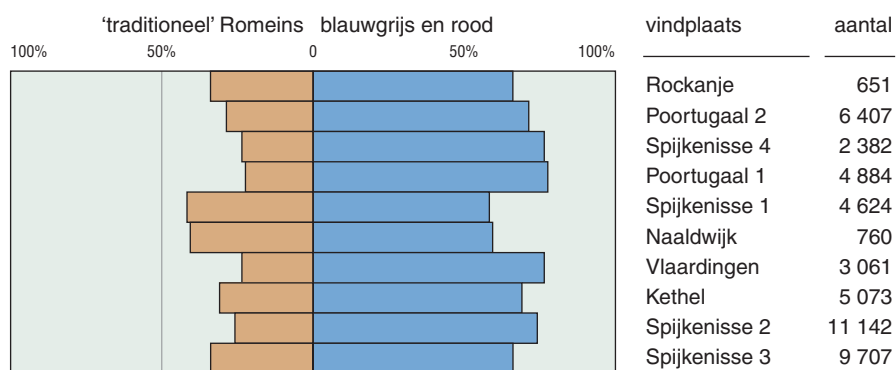
³⁷ Bloemers 1978, 73.

³⁸ Naar Bloemers 1978, 94, afb. 33.

Afb. 9.2 Verhoudingen tussen inheems en Romeins aardewerk.



Afb. 9.3 Het aandeel blauwgrijs en rood aardewerk ten opzichte van het 'traditionele' Romeinse draaischijfaardewerk.



gebruikt. Bij hedendaagse vergelijkingen van aardewerkassemblages worden ook de wand- en bodemfragmenten meegenomen. Het percentage gedraaid versus inheems aardewerk kan zo door Bloemers' benaderingswijze enigszins vertekend zijn. In de tabel is de aardewerkcategorie Terra Nigra op de eerste drie vindplaatsen sterk vertegenwoordigd. Dit is voor een belangrijk deel te danken aan het feit dat het blauwgrijze aardewerk door Bloemers onder het terra nigra-achtig aardewerk is ingedeeld. Ook maakt het dikwandig aardewerk geen deel uit van Bloemers' tabel; dit aardewerk is verspreid over de groepen glad- en ruwwandig aardewerk. Dit geldt ook voor het rode aardewerk. Daarnaast constateerde Bloemers dat een groot deel van het gedraaide aardewerk dat door hem onder het terra nigra-achtig aardewerk was ingedeeld, reeds door Holwerda als aparte categorie was herkend in Voorburg.³⁹ Tenslotte voorzag Bloemers' studie in een typologie voor het handgeformde aardewerk, waaruit het merendeel van zijn vondstmateriaal bestond.

In de jaren tachtig van de vorige eeuw werd het door Bloemers ingezette onderzoek doorgezet. Hierbij richtte men zich op drie aspecten:⁴⁰

- het Romeinse aardewerk als dateringsmiddel voor een vondstcomplex;
- de verhouding tussen Romeins en inheems aardewerk per vindplaats;
- de aard en herkomst van het Romeinse aardewerk.

Hierbij werden gegevens van tien nederzettingen tegen elkaar afgezet met als doel te komen tot algemene uitspraken over de bovengenoemde aspecten. Op basis van de gegevens kon met betrekking tot de datering gesteld worden dat, hoewel bij negen van de tien vindplaatsen geen duidelijke fasering in de bewoning kon worden aangebracht, een grotere hoeveelheid inheems aardewerk een vroeg-Romeinse (een fase zonder Romeinse gebruiksvoorwerpen) zou kunnen betekenen. Ook werd vanaf het tweede kwart van de 2e eeuw een toename van het draaischijfaardewerk geconstateerd.

39 Holwerda 1923.

40 Onderstaande alinea's zijn een samenvatting van het artikel van Brouwer uit 1986.

De verhouding tussen Romeins en inheems aardewerk bleek per nederzetting nogal te verschillen (afb. 9.2).⁴¹ Op basis van de vindplaats Rijswijk-De Bult kon vastgesteld worden dat het inheemse aardewerk tot het einde van de 2e eeuw bleef overheersen. Pas in de 3e eeuw werd het aandeel gedraaide waar dominant. Of dit voor de vier andere nederzettingen met een relatief goede vertegenwoordiging van inheems aardewerk ook gold, was onduidelijk. Ook bleken er vindplaatsen voor te komen waar nauwelijks tot geen inheems aardewerk was gevonden. Mogelijk waren deze nederzettingen gesticht "... door Romeinse kolonisten in een gebied waar ook inheemse boeren zaten."⁴² Deze vindplaatsen lagen voornamelijk ten zuiden van de Maas en Waal, die in de Romeinse tijd ongeveer op dezelfde plek stroomden en via het grote estuarium, het *Helinium*, uitmondden in zee. Dit leidde tot de veronderstelling dat er een soort Noord-Zuid verdeling binnen het Zuid-Hollandse gebied te maken was, waarbij in de regio ten zuiden van de Maas-Waallinie het handgevormde aardewerk al in het begin van de 2e eeuw volledig wordt vervangen door draaischijfaardewerk. Ten noorden van de Maas-Waallinie leek het handgevormde aardewerk veel langer in gebruik te zijn gebleven. Over de aard en herkomst van het aardewerk was de belangrijkste constatering dat binnen het gedraaide aardewerk zo'n 60 tot 80% werd ingenomen door twee aardewerkcategorieën die niet vielen onder de traditionele Romeinse import groepen als terra sigillata, geveerd en gladwandig aardewerk en dergelijke: het blauwgrijze en rode aardewerk (afb. 9.3).⁴³ Naast een voorstel voor de datering van deze groepen en het bespreken van een bijgevoegde catalogus werd als herkomst voor beide aardewerkgroepen het Waasland (een gebied tussen Gent en Antwerpen) genoemd.

In 1990 verscheen een scriptie over het aardewerk van Rijswijk-De Bult, waarin het aardewerk van deze vindplaats nader werd geanalyseerd. Twee vragen stonden centraal: "In hoeverre kan de aardewerkinventaris van een nederzetting aanwijzingen geven voor "eetcultuur"?" en "Zijn Romeinse invloeden traceerbaar in inheemse eetgewoonten en zijn deze af te leiden uit het aardewerk?"⁴⁴ Op de eerste vraag luidde het antwoord dat er geen volledige eetcultuur gereconstrueerd kon worden, maar dat het materiaal wel bijdroeg aan de beeldvorming omtrent de eetgewoonten in het verleden. Ook konden veranderingen in het aardewerkspectrum veranderingen "... in de manier van opslag, bereiding en eten van voedsel aantonen."⁴⁵

Voor het beantwoorden van de tweede vraag was Bloemers' constatering dat de hoeveelheid gedraaid aardewerk vanaf de 2e eeuw steeds verder toenam ten koste van het handgevormde aardewerk van belang.⁴⁶ Hierbij ging men uit van de aanname dat de diversiteit van een servies wijst op gevarieerde maaltijden. Aangezien de diversiteit vooral binnen het Romeinse, gedraaide, aardewerk voorkwam (en niet in het inheemse) en dit aardewerk tijdens de bewoningsfase van de nederzetting toenam, kon verondersteld worden dat ook een toename van Romeinse invloeden op de inheemse eetgewoonten plaatsvond.⁴⁷

Een interessant aspect van deze studie is dat ook gekeken is naar de verspreiding van het aardewerk binnen de nederzetting. Hieruit bleek dat de verschillende huiserven op de vindplaats een geheel eigen vormenspectrum hadden, waarbij verondersteld werd dat de mate van beïnvloeding van de Romeinse eetgewoonten gedifferentieerd was.⁴⁸ Opvallend is dat van de drie huiserven één erf gedurende de hele bewoningsperiode meer handgevormd aardewerk heeft opgeleverd, terwijl de twee andere erven over meer gedraaid aardewerk beschikten. Het huis erf dat het meeste draaischijfaardewerk heeft opgeleverd is opvallend genoeg niet het erf met het stenen gebouw, maar een erf met een drieschepig woonstalhuis. Mogelijk wijst dit op een selectieve overname van 'Romeinse' elementen door de bewoners. Waar de bewoners van het ene erf kozen voor een stenen gebouw met vloerverwarming kozen de burens voor een uitgebreider gebruik van draaischijfaardewerk, waarbij

⁴¹ Naar Brouwer 1986, afb. 3.

⁴² Brouwer 1986, 80.

⁴³ Naar Brouwer 1986, afb. 5.

⁴⁴ Seijnen 1990, 1.

⁴⁵ Seijnen 1990, 59.

⁴⁶ Bloemers 1978, 73.

⁴⁷ Seijnen 1990, 58.

⁴⁸ Seijnen 1990, 58-59.

Tabel 9.2 De percentages per aardewerksoort in de zes nederzettingen en het grafveld.

	Spijkenisse Puntweg	Spijkenisse Korte Laanweg	Spijkenisse Vogelzang	Nieuwenhoorn	Nieuw- Markenburg	Simonshaven	Hartel-West (grafveld)
terra sigillata	9,5%	5,4%	1,8%	3,3%	8,6%	5,7%	10,5%
belgisch aardewerk	1,2%	3,2%	0,5%	9,1%	1,3%	1,5%	17,2%
geverfd aardewerk	10,0%	6,6%	5,0%	3,9%	19,7%	3,4%	12,7%
gladwandig aardewerk	1,5%	0,9%	1,4%	2,6%	3,0%	2,0%	2,6%
ruwwandig aardewerk	14,1%	20,1%	19,0%	24,1%	22,7%	10,3%	9,7%
dikwandig aardewerk	5,4%	3,2%	1,4%	3,6%	5,5%	3,4%	2,6%
blauwgrijs aardewerk	49,8%	28,3%	56,6%	38,1%	29,0%	26,4%	12,7%
rood aardewerk	2,5%	14,3%	11,8%	9,4%	7,9%	9,0%	4,1%
handgevormd	5,8%	18,0%	2,7%	5,9%	2,3%	38,3%	23,2%

mogelijk ook een meer mediterrane diët heeft gehoord. Niet uitgesloten mag worden dat er in het huis met de grotere hoeveelheid draaischijfaardewerk gekookt werd voor de inwoners van het stenen gebouw. Het relatief hoge percentage kommen en schalen binnen het vormenspectrum, waar ook een deel van de ruwwandige kookwaar onder geschaard kan worden, zou hier een aanwijzing voor kunnen zijn.⁴⁹ De exacte samenstelling van deze vormgroep blijkt echter niet uit de gepresenteerde gegevens.

In 1992 verscheen opnieuw een vergelijking van vindplaatsen op basis van aardewerk die relevant is voor de regio.⁵⁰ Hierbij werd het aardewerk uit het grafveld van Spijkenisse-Hartel West vergeleken met zes nederzettingen uit de omliggende regio. Hoewel deze regio ten zuiden van de eerder genoemde Maas-Waallinie gelegen was, gaf het een eerste inzicht in het gebruik van aardewerksoorten in nederzettingen ten opzichte van een grafveld. Hieruit bleek dat zowel het procentuele aandeel van het aardewerk alsmede de vormenschat tussen grafveld en nederzettingen verschilden. Een vergelijking tussen de grafvelden van Spijkenisse en Naaldwijk gaf ook verschillen te zien; deze konden echter chronologisch verklaard worden. In de geselecteerde nederzettingen (tabel 9.2)⁵¹ bleken ook onderlinge verschillen waarneembaar. Deze afwijkingen werden verklaard vanuit de gedachte dat de functies van de nederzettingen verschilden. Een vergelijking van een groter aantal nederzettingen zou meer inzicht in deze materie moeten geven. Hoewel een functioneel verschil de verhoudingen van het aardewerk kan beïnvloeden, moet een verschil in datering eveneens niet uitgesloten worden. Zo kan het hoge percentage Belgisch aardewerk (met name terra nigra) op de vindplaats Nieuwenhoorn (zie tabel 9.2) ook duiden op een vroegere aanvang van de bewoning.

49 Seijnen 1990, 49, tabel 42.

50 Brouwer 1992, 231-236.

51 Naar Brouwer 1992, 233, tabel 3. Het minimum aantal exemplaren van de verschillende sites bedraagt 100, zodat een vergelijking met het grafveld (minimum aantal exemplaren 267) mogelijk was (Brouwer 1992, 232).

52 De Bruin 2003, 49. Binnen het rode aardewerk wordt met name de groep Niederbieber-imitaties en andere tafel- of keukenwaar bedoeld. De rode amforen, die regelmatig voorzien zijn van een witte deklaag worden hier nadrukkelijk niet onder gerekend.

In 2003 en 2006 zijn voorlopig de laatste, relatief grootschalige onderzoeken naar aardewerk uit de Romeinse tijd in Zuid-Holland gedaan. Het eerste onderzoek, een in 2003 verschenen scriptie, ontsluit aardewerk van verschillende nederzettingen uit Poortugaal (gemeente Albrandswaard). De belangrijkste conclusie wat het aardewerk betreft was dat het hier aangetroffen blauwgrijze en rode aardewerk in de loop van de tijd een deel van de overige gedraaide aardewerkgroepen ging vervangen. Een specifiek deel van het rode aardewerk kon dankzij dit onderzoek gezien worden als een materiaalgroep die pas aan het einde van de 2e en in de 3e eeuw in gebruik wordt genomen.⁵² Mogelijk werd, aan het eind van de 2e of het begin van de 3e eeuw, zelfs een deel van het blauwgrijze aardewerk door het rode vervangen.

Het tweede onderzoek, in 2006, is gedaan naar aanleiding van het archeologisch onderzoek in de Harnaschpolder. Hierbij is eveneens een

	Harnaspolder Zuid (AHR-01)	Harnaspolder Noord (AHR-02)	Leidschendam Leeuwenbergh	Poeldijk Noordoost	Rotterdam De Kandelaar	Poortugaal Hofferrein
terra sigillata	3,0%	3,0%	1,0%	1,0%	2,0%	8,0%
belgisch aardewerk	0,0%	1,0%	1,0%	0,0%	1,0%	1,0%
geverfd aardewerk	4,0%	4,0%	3,0%	1,0%	2,0%	6,0%
gladwandig aardewerk	7,0%	5,0%	3,0%	1,0%	3,0%	7,0%
ruwwandig aardewerk	10,0%	12,0%	6,0%	8,0%	14,0%	6,0%
dikwandig aardewerk	1,0%	2,0%	3,0%	4,0%	5,0%	3,0%
blauwgrijs aardewerk	22,0%	22,0%	10,0%	8,0%	39,0%	36,0%
rood aardewerk	4,0%	4,0%	1,0%	3,0%	14,0%	31,0%
handgevormd	49,0%	47,0%	72,0%	74,0%	20,0%	2,0%

Tabel 9.3 Verhoudingen van de diverse aardewerkcategorieën per vindplaats.

vergelijking gemaakt tussen het aardewerk van de Harnaspolder en enkele nederzettingen uit de regio (tabel 9.3; de percentages zijn afgerond).⁵³ Aangezien het aardewerk van Rijswijk-De Bult anders is ingedeeld dan de overige vindplaatsen is deze vindplaats niet opgenomen in de tabel. Wat opvalt is dat naburige vindplaatsen als Leidschendam-Leeuwenbergh goed te vergelijken zijn met de Harnaspolder; enerzijds vanwege de overeenkomstige datasets en datering, anderzijds door een degelijke ontsluiting van de gegevens. Vindplaatsen die verder naar het zuiden gelegen zijn, zoals De Kandelaar en Poortugaal-Hofferrein lijken in een andere (aardewerk-) regio te liggen. Binnen de in de jaren tachtig veronderstelde Noord-Zuid verdeling is mogelijk een fijnmaziger verdeling te maken.

Hiernaast werd geconstateerd dat vindplaatsen met een hoger percentage gedraaid aardewerk niet direct wijzen op een "rijkere" vindplaats, maar dat ze een latere stichtingsdatum kunnen hebben en daardoor minder handgevormd aardewerk opleveren. De toename van het gedraaide aardewerk ten koste van het handgevormde materiaal kon wederom aangetoond worden. Binnen het gedraaide aardewerk bleek het blauwgrijze en rode materiaal het sterkst toe te nemen ten opzichte van de andere gedraaide soorten. Ook werd verondersteld dat dit materiaal misschien zelfs in de regio (*Forum Hadriani?*) geproduceerd zou kunnen zijn. Volgens Bink (Bink 2006, 288) zijn er geen aanwijzingen voor productie van dit aardewerk in de stad.⁵⁴ Buijtdorp vermeldt de opvallende opmerking van Van Giffen dat een kleilaag in het zuiden van de stad 'op vele plaatsen blijkbaar door de Romeinen over grote uitgestrektheid was afgegraven, om bij de muurconstructie der bouwwerken gebruikt te worden als pleistermateriaal'. Ook beschrijft hij in hetzelfde artikel: 'De klei was uitermate geschikt om te bakken ...'; het gaat om 'een laag lichtgrijze, vette, schone klei'.⁵⁵ Mogelijk wijst deze kleiwinning op pottenbakkersactiviteiten, hoewel een lokale baksteenbakkerij niet uitgesloten kan worden. Een toenemende regionalisatie van de aardewerkproductie zou dan wijzen op een directere vraag naar op de draaischijf vervaardigd aardewerk. De consequente aanwezigheid van handgevormd aardewerk in de datasets in de regio leek echter aan te geven dat er bij de lokale bevolking ook een behoefte bleef bestaan aan handgevormd aardewerk.

9.4 De verspreiding van gedraaid aardewerk in het onderzoeksgebied

Het in het verleden uitgevoerde onderzoek heeft zich voornamelijk toegespitst op de meer zuidelijk gelegen regio's, waarbij de vergelijkingen vooral gedaan zijn op basis van de verschillende aardewerksoorten. Om dieper inzicht te verkrijgen in de werkelijke distributiepatronen van het aardewerk en de

⁵³ De Bruin 2006, 371, tabel 5.2.4-2.

⁵⁴ Bink 2006, 288.

⁵⁵ Buijtdorp 2006b, 112.

Tabel 9.4 Meest voorkomende typen op de vindplaatsen. Achter elke aardewerkgroep staat tussen haakjes op hoeveel sites het type voorkomt. Verder worden de verschillende typen, hun vorm en datering vermeld. Tevens zijn de dateringen van de typen onderverdeeld in vier perioden.

aardewerksoort	type	vorm	datering	40-100	100-150	150-200	200-300
terra sigillata (4)	DRAG18	bord	40-80	■			
	DRAG27	kom (klein)	40-150	■	■		
	DRAG45	wrijfschaal	175-275			■	■
terra sigillata (5/6)	DRAG18/31	bord	80-125	■	■		
	DRAG31	bord	150-300			■	■
	DRAG33	kom (klein)	100-275		■	■	■
	DRAG37	kom	100-260		■	■	■
geverfd techn. A (4)	ST1	beker	40-110	■			
geverfd techn. A (5)	ST2	beker	80-200	■	■		
geverfd techn. B (4)	ST1	beker	40-110	■			
geverfd techn. B (5/6)	ST2	beker	80-200	■	■		
	NB30	beker	150-300			■	■
	NB32	beker	150-200			■	
geverfd techn. C (6)	NB32	beker	150-300			■	■
geverfd techn. D (5)	NB33	beker	200-300				■
ruwwandig (5)	ST201A/B	kookpot	40-275	■	■	■	■
	NB104	kom	150-300			■	■
	NB112	deksel	175-300			■	■
ruwwandig (6)	NB89	kookpot	140-275		■	■	■
dikwandig (4)	BR36	wrijfschaal	0-400	■	■	■	■
	ST147	dolium	40-275	■	■	■	■
	DR20	amfoor	40-275	■	■	■	■
dikwandig (5)	BR37	wrijfschaal	150-300			■	■
blauwgrijs (4)	HOL131	kom	75-275	■	■	■	■
blauwgrijs (5/6)	HOL133	kom	75-275	■	■	■	■
	HOL135	kom	75-275	■	■	■	■
	HOL136	kom	75-275	■	■	■	■
	HOL140	voorraadpot	60-150	■	■		
	HOL141	voorraadpot	150-300			■	■
	HOL142	voorraadpot	150-300			■	■

bijbehorende vormenschat, is hier gekozen voor een vergelijking op basis van typen aardewerk. Hierbij is uitsluitend gebruik gemaakt van op de draaischijf vervaardigd aardewerk, aangezien dit materiaal doorgaans goed te determineren is en in de meeste gevallen afkomstig is van buiten het onderzoeksgebied. Er is gekozen voor een aantal nederzettingen die dicht bij elkaar liggen om zo te voorkomen dat het beeld beïnvloedt wordt door de regionale verschillen in het gebied.

Door de typen aardewerk in het onderzoeksgebied tegen elkaar af te zetten kan tot een bestand van de voorkomende typen worden gekomen, waaruit een poging gedaan kan worden een 'standaard aardewerkassemblage' te destilleren. Vervolgens kunnen de individuele sites aan deze standaard getoetst worden, waarbij vermoedelijk een beter inzicht in de aardewerkverspreiding in inheemse nederzettingen verkregen kan worden. Om deze doelstellingen te realiseren, zal zo veel mogelijk gebruik gemaakt worden van reeds gedetermineerde vondstcomplexen. Hoewel er genoeg redenen zijn om deze gegevens te actualiseren, wordt er van uitgegaan dat de basisdeterminaties op type in principe juist zijn.⁵⁶

Naar aanleiding van het hierboven geschetste onderzoek zal gepoogd worden een aantal onderzoeksvragen te beantwoorden. Deze luiden onder andere:

- In hoeverre verschillen de individuele sites van het standaardbeeld?
- Zijn bepaalde groepen aardewerk alleen voorbehouden aan vindplaatsen die dicht bij de Romeinse infrastructuur of waterwegen gelegen zijn?
- Is er sprake van een *fall-off curve* van gedraaid aardewerk vanaf een centrale plaats als Forum Hadriani via Rijswijk naar sites in Midden-Delfland?

⁵⁶ Zie kadertekst achterin dit artikel.

- Is het mogelijk aan de hand van de verkregen gegevens uitspraken te doen over de manier waarop het aardewerk zich verspreidde in het onderzoeksgebied?
- Worden de eventuele verschillen tussen de vindplaatsen onderling veroorzaakt door een dateringsverschil, verschil in welstand, of kan er een andere culturele achtergrond van de bewoners van de individuele nederzettingen verondersteld worden?
- Is er sprake van een specifiek aardewerkspectrum dat wijst op een speciale functie van de nederzettingen?

Allereerst is een aantal nederzettingen geselecteerd waarvan de vondstgegevens toegankelijk waren. De nederzettingen zijn vervolgens zo gerangschikt dat de eerste vindplaats dicht bij de Romeinse stad Municipium Aelium Cananefatium (MAC) ligt, terwijl de overige vindplaatsen op steeds grotere afstand van de stad liggen (zie ook afb. 9.1).

Van de Romeinse stad MAC is door Holwerda een overzicht van het aldaar gevonden aardewerk gepubliceerd.⁵⁷ Indien deze gegevens gecombineerd worden met een recent verschenen overzichtswerk omtrent deze stad is het mogelijk enkele voorlopige uitspraken te doen omtrent het aardewerkspectrum op deze locatie.⁵⁸ Hiernaast bevinden zich in de omgeving van het onderzoeksgebied twee nederzettingen die, net als MAC, opvallen door de kleine hoeveelheid handgevormd aardewerk, te weten Den Haag-Scheveningseweg en Den Haag-Ockenburgh.⁵⁹ Ook het aardewerkspectrum van deze nederzettingen zal afgezet worden tegen de verkregen gegevens van de nederzettingen in het onderzoeksgebied (paragraaf 9.7.2).

De volgende zes nederzettingen werden geselecteerd:

- Leidschendam-Leeuwenbergh; de vindplaats bevindt zich ongeveer 600 m van de Romeinse stad. Het gaat om twee nederzettingkernen met vijf deels contemporaine huiserven en één erf met een vermoedelijke rituele functie. Hoewel de site uiteenvalt in twee kernen zijn de aardewerkgegevens van beide vindplaatsen bij elkaar gevoegd. De datering is 40-250.⁶⁰
- Rijswijk-De Bult; de vindplaats is op relatief korte afstand van de Romeinse weg gelegen. De nederzetting bestaat uit drie huiserven, waaronder een erf met steenbouw. In de 2e en 3e eeuw zijn drie huizen tegelijkertijd bewoond. De datering is 30-270.⁶¹
- AHR01: Harnaspolder-Zuidelijke nederzetting; de nederzetting bestaat uit minimaal drie huizen, waarvan er twee min of meer gelijktijdig bewoond zijn. De datering is 150-260.⁶²
- AHR02: Harnaspolder-Noordelijke nederzetting; er is geen huisplattegrond aangetroffen, maar het lijkt om minimaal één huiserf te gaan. De datering is 125-200.⁶³
- Vindplaatsen Rijksweg A4 (samengevoegd; sites MD 1.17 en 1.23); gezien de beperktheid van de dataset per site zijn de vindplaatsen als één geheel bestudeerd. Het gaat om een noordelijke nederzetting (MD 1.17) met een huisplattegrond en een zuidelijke nederzetting (MD 1.23) met een erf met huisplattegrond. Beide nederzettingen zijn vermoedelijk groter geweest. De noordelijke nederzetting is gebruikt van 50 tot 70 en van 100 tot en met 250. De zuidelijke nederzetting wordt in de 1e en 2e eeuw gedateerd.⁶⁴
- Delft: Vindplaatsen Braat II, Crommelinlaan, Koningsveld en Zuideinde in Delft; het vermoeden bestaat dat de vindplaatsen tot hetzelfde nederzettingcomplex behoren. Er is één huiserf aangetroffen. Op basis van de verspreiding van laat 2e en 3e-eeuws aardewerk zijn er zeker twee erven contemporain. De datering is 70-250.⁶⁵

⁵⁷ Holwerda 1923.

⁵⁸ Bink 2006.

⁵⁹ Naar beide vindplaatsen wordt vanaf nu kortweg gerefereerd met Scheveningseweg en Ockenburgh; resp. Waasdorp 1999 en Van Lith de Jeude 1995, Kersing & Waasdorp 1996.

⁶⁰ Wiepking 1997, De Bruin & Koot 2006.

⁶¹ Bloemers 1978.

⁶² Driesen & De Winter 2006.

⁶³ Driesen et al. 2006.

⁶⁴ Gegevens van beide sites zijn afkomstig van Van Londen 1994a.

⁶⁵ Vondstmateriaal is bewerkt door de auteur dezes.

Het inventariseren van het typenspectrum per site verliep niet altijd zonder problemen. Zo zijn in het bestand van Rijswijk-De Bult de categorieën rood

en blauwgrijs aardewerk niet als aparte groep benoemd en waren daarom niet goed te inventariseren. Vervolgens is er door de diverse onderzoekers met verschillende typologieën gewerkt en was in een aantal gevallen uit de determinatiebestanden af te leiden dat de indelingen van de diverse aardewerksoorten discutabel is. Ook ontbreken er gegevens. Uiteindelijk zijn de oorspronkelijke determinaties grotendeels overgenomen en in een overzichtstabel gezet (zie bijlage 1 aan het einde van het artikel). Hierin zijn de verschillende aardewerksoorten gesplitst weergegeven, zodat per aardewerkcategorie het voorkomende typenspectrum bekeken kan worden. De vondstgegevens van de Scheveningseweg en Ockenburg zijn hier ook opgenomen.

9.5 De standaard aardewerkassemblage

Op basis van de determinatielijsten van de verschillende vindplaatsen zijn de meest voorkomende typen bij elkaar gevoegd (tabel 9.4).⁶⁶ Het gaat om typen die minstens op vier van de zes vindplaatsen voorkomen. In het geval van het gladwandige aardewerk werd dit criterium niet gehaald. Vandaar dat deze categorie ontbreekt in de assemblage. Van de Belgische waar en het rode aardewerk waren de hoeveelheden te klein om uitspraken over te doen. Beide aardewerkgroepen kampen met het probleem dat de definitie van het aardewerk door de diverse onderzoekers verschillend gehanteerd is. Zo is een deel van het blauwgrijze aardewerk soms onder de terra nigra gerekend en valt een deel van de rode vormen onder het dikwandige of ruwwandige aardewerk. Er is zoveel mogelijk geprobeerd deze problematiek te ondervangen. Dit heeft er echter niet toe geleid dat deze aardewerkgroepen meegenomen konden worden in het overzicht. Zij blijven in dit stuk buiten beschouwing.

Op basis van de meest voorkomende typen in de nederzettingen kan gesteld worden dat het vormenspectrum van de verschillende sites goed overeenkomt. Het is goed mogelijk dat het hier gaat om (delen van) aardewerksets, die als één geheel werden aangeboden of aangeschaft. In ieder geval zijn de gedraaide, relatief veel voorkomende, vormen niet binnen het handgevormde aardewerk op de nederzettingen vertegenwoordigd. Het gedraaide aardewerk lijkt dan ook een extra toevoeging van de aardewerkassemblage te vormen. Hoewel dit overzicht gebaseerd is op slechts zes vindplaatsen, kan gesteld worden dat - gezien de omvangrijke assemblages van de vindplaatsen Leidschendam-Leeuwenbergh, Rijswijk-De Bult en de beide sites in de Harnaschpolder - het hier gepresenteerde overzicht een standaard kan vormen voor de overige vindplaatsen in het onderzoeksgebied. Met andere woorden, gesteld kan worden dat op iedere inheems-Romeinse vindplaats binnen het onderzoeksgebied het merendeel van deze typen worden aangetroffen.

Opvallend is dat een relatief klein deel van de standaardassemblage in de periode 40-150 te plaatsen is. Het merendeel van de typen komt voor in de periode 150-300. Dit verschijnsel wordt vermoedelijk veroorzaakt door de toename van het gedraaide aardewerk vanaf het midden van de 2e eeuw. Het kleine aantal typen dat vóór 150 te dateren is, kan mogelijk een aanwijzing zijn voor een minder dichte bewoning in het onderzoeksgebied in deze periode, of een beperkte invoer van gedraaid aardewerk.

9.6 Afwijkingen ten opzichte van de standaard aardewerkassemblage

Nu voor het onderzoeksgebied een standaard gesteld is, kan gekeken worden naar de afwijkingen die de verschillende vindplaatsen vertonen. Indien de

66 De afkortingen van de typen verwijzen naar de typologieën (zie afkortingenlijsten bij bijlage 1). De dateringen van de typen Holwerda 140 tot en met 142 zijn gebaseerd op resultaten uit eerder uitgevoerd onderzoek (De Bruin 2007) en persoonlijke mededelingen De Clercq, zie ook De Clercq & Degryse 2006.

gegevens uit bijlage 1 vergeleken worden met tabel 9.4, valt op dat het vormenspectrum van de vindplaatsen Leidschendam-Leeuwenbergh en Rijswijk-De Bult in de meeste gevallen duidelijk diverser is dan de overige assemblages in het onderzoeksgebied. Hier zullen, per aardewerkcategorie, de afwijkingen verder besproken worden.

Als de terra sigillata van de verschillende sites met elkaar vergeleken wordt, valt op dat Leidschendam-Leeuwenbergh en Rijswijk-De Bult meer vroegere vormen bevatten. Beide vindplaatsen zijn op korte afstand van de Romeinse infrastructuur (weg, kanaal en stad) gelegen,⁶⁷ maar kunnen ook eerder ontstaan zijn dan de overige vier vindplaatsen. Rijswijk-De Bult laat voor de latere perioden tevens een diverser vormenspectrum zien. Dit kan mogelijk verklaard worden door het feit dat de nederzetting een langere bewoningsduur in de 3e eeuw kent, maar ook dat de complete nederzetting is opgegraven. Dit laatste geldt zeker niet voor de overige sites. Alleen Leidschendam-Leeuwenbergh is vrijwel compleet opgegraven, maar niet al het aardewerk is gedetermineerd. Wiepking heeft een selectie gemaakt waarbij onder meer de vondsten uit de greppels van het verkavelingssysteem niet zijn meegenomen.⁶⁸ Opvallend is het voorkomen van een combinatie van twee terra sigillata-typen binnen de twee hierboven genoemde nederzettingen en Harnaschpolder Zuidelijke nederzetting, die op de overige drie vindplaatsen niet aanwezig is. Het gaat hier om de typen Dragendorff 32 en 40. Gezien de relatief lange 3e-eeuwse gebruiksfase van deze drie vindplaatsen⁶⁹ lijken deze typen vooral in deze periode te plaatsen zijn. Mogelijk zijn het zelfs indicatoren voor een datering rond het midden van de 3e eeuw.⁷⁰ Hiernaast valt op dat de wrijfschalen van terra sigillata niet zijn aangetroffen op de zuidelijke nederzetting in de Harnaschpolder. Mogelijk is dit veroorzaakt door het feit dat niet de gehele nederzetting is opgegraven.

Grotere diversiteit van de terra sigillata lijkt vooral een aanwijzing te zijn voor een dateringsverschil met de overige sites, hoewel niet geheel uitgesloten kan worden dat de gunstige ligging van Rijswijk-De Bult en Leidschendam-Leeuwenbergh ten opzichte van de Romeinse infrastructuur in de 1e eeuw de toevoer van draaischijfaardewerk vergemakkelijkt heeft.

Bij het geverfde aardewerk kan vastgesteld worden dat op dat de vindplaatsen Leidschendam-Leeuwenbergh en Delft meer typen vertegenwoordigd zijn. Dit wordt waarschijnlijk veroorzaakt door het relatief recente karakter van de determinaties, waarbij meer nadruk is komen te liggen op het onderscheiden van subtypen, met name binnen de baktechniek B. Dit baksel komt over het algemeen het meeste voor op de verschillende vindplaatsen. Voorts valt op dat er op de vindplaats AHR01 een andere bakseltechniek wordt onderscheiden; te weten het Argonnenbaksel.⁷¹ Hoewel dit baksel niet als zodanig vermeld wordt, lijkt het in ieder geval ook voor te komen op Rijswijk-De Bult.⁷² Beide vindplaatsen kunnen tot rond of mogelijk zelfs na het midden van de 3e eeuw gedateerd worden.⁷³

De Pompejaans-rode borden van de type Niederbieber 53 zijn alleen aangetroffen op de vindplaatsen Leidschendam-Leeuwenbergh, Rijswijk-De Bult en Harnaschpolder Zuidelijke nederzetting. Ook voor deze categorie geldt dat ze waarschijnlijk eerder voorkomen op vindplaatsen die langer in de 3e eeuw in gebruik zijn geweest. Gesteld kan worden dat het typenspectrum van het geverfde aardewerk binnen de zes nederzettingen een grote mate van eenvormigheid kent. De geconstateerde afwijkingen worden veroorzaakt door verschillende determinatiewijzen en chronologische verschillen.

Het gladwandige aardewerk is op de meeste vindplaatsen relatief slecht vertegenwoordigd. Er zijn dan ook weinig scherven aangetroffen die op type

⁶⁷ Waasdorp 2003.

⁶⁸ Wiepking 1997, 166.

⁶⁹ Aanwijzingen voor de midden 3e-eeuwse bewoningsfase per nederzetting zijn: Leidschendam-Leeuwenbergh: Het jongste erf met dateringen tot ongeveer 225 wordt oversneden door een latere greppel (Wiepking 1997, 97-98); Rijswijk-De Bult: Een Antoninianus van Tetricus I (270-273) en versierde terra sigillata van de PRIMANVS-groep (240-260) en IVLIVS II / IVLIANVS I (tweede kwart 3e eeuw, Bloemers 1978, 251, 253 en 302); Harnaschpolder Zuidelijke nederzetting: Veldatum palen van de houten beschoeiing van waterput 1: 247 (Van Rijn 2006, 296-297).

⁷⁰ Lenz vermeldt dat de Dragendorff 40, na geproduceerd te zijn tot het einde van de 2e eeuw, een 'comeback' maakt in het tweede kwart van de 3e eeuw, meer precies vanaf ongeveer 235 (Lenz 1999, 46-47).

⁷¹ Zie 9.2.3 Geverfd aardewerk Techniek D, tweede groep.

⁷² Zie Bloemers 1978, 267-268 en afb. 106, nummers 340/5389 en 587/5552.

⁷³ Bloemers 1978, 43-44 en Driesen et al. 2006, 251-255.

gedetermineerd konden worden. Het is opvallend dat juist de vindplaatsen Leidschendam-Leeuwenbergh en Rijswijk-De Bult een breder typenspectrum laten zien. Mogelijk ligt het aandeel van deze aardewerggroep op deze vindplaatsen iets hoger. Aangezien de meeste vormen op deze sites globaal in de (late) 1e en 2e eeuw gedateerd kunnen worden, dus op het moment dat de overige vindplaatsen ook alle in gebruik zijn, kan verondersteld worden dat Leidschendam-Leeuwenbergh en Rijswijk-De Bult mogelijk beschikten over een ruimere aanvoer van dit aardewerk. Indien een deel van de kruiken uit de 1e eeuw dateert, is er een overeenkomst met de relatief vroege aanvoer van terra sigillata naar de nederzettingen.

Bij het ruwwandig aardewerk valt vooral de grote variëteit aan vormen op de vindplaats Leidschendam-Leeuwenbergh op. Een deel van de typen dateert uit de (late) 1e en het begin van de 2e eeuw, een ander deel uit de late 2e en de 3e eeuw. Het lijkt er op dat de nederzetting Leidschendam-Leeuwenbergh tijdens de bewoningsperiode over een groter aanbod van ruwwandig aardewerk kon beschikken. Aangezien een deel van het ruwwandige aardewerk op deze vindplaats te dateren is vanaf de Flavische periode, is hier misschien een invloed van de nabijgelegen nederzetting ter hoogte van de latere Romeinse stad in te herkennen. Opvallend is wel dat Rijswijk-De Bult dit beeld niet laat zien. Mogelijk verspreidde alleen de tafelwaar zich in de 1e eeuw over een groter gebied, of dateert de nederzetting Leidschendam-Leeuwenbergh uit een vroegere fase dan Rijswijk-De Bult.

De verspreiding van de verschillende typen dikwandig aardewerk is heel gelijkmatig; op de meeste vindplaatsen komen dezelfde typen voor. Alleen in de nederzetting Leidschendam-Leeuwenbergh komen meer typen voor, die sterk lijken op de gladwandige equivalenten. Mogelijk gaat het hier om gladwandig aardewerk dat als dikwandig is gedetermineerd. In dat geval liggen de aantallen gladwandig aardewerk in Leidschendam-Leeuwenbergh nog aanzienlijk hoger dan hierboven al geconstateerd werd. Ook kan een deel van het dikwandige aardewerk feitelijk tot het rode aardewerk behoren. Opvallend is het ontbreken van typen voor dit aardewerk van de nederzetting A4. Mogelijk wordt dit veroorzaakt door het feit dat de nederzetting niet volledig is opgegraven.

Het blauwgrijze aardewerk ten slotte laat eveneens een gelijkmatige typenspreiding zien. Toch valt er een aantal zaken op. Ten eerste bevat de vindplaats Rijswijk-De Bult relatief weinig typen. Dit komt vooral door de determinatiewijze. Op basis van de afbeeldingen van het aardewerk valt op dat een groot aantal vormen aanwezig is, waaronder zelfs typen die in het onderzoeksgebied verder niet voorkomen.⁷⁴ Helaas zijn de baksels van de verschillende typen niet op een dusdanige manier beschreven dat er momenteel een aardewerkcategorie aan toegekend kan worden. Voor het merendeel zal het echter wel om blauwgrijs aardewerk gaan. Leidschendam-Leeuwenbergh omvat ook een breder scala aan vormen. Hoewel deze vindplaats net als Rijswijk-De Bult een late datering kan hebben, is de locatie van de site, zo dicht bij de centrale marktplaats MAC, misschien ook van invloed geweest voor het voorkomen van het bredere typenspectrum.

74 Het gaat hier met name om de groep Terra nigra; Schüssel Gruppe III (Bloemers 1978, Abb. 102, pag. 260). Deze groep representeert waarschijnlijk een tweede helft 3e- / vroeg 4e-eeuwse fase. Vergelijkbare vormen zijn ook bekend uit Naaldwijk (De Bruin 2008, 103-104).

9.7 Vergelijking met MAC, Scheveningseweg en Ockenburgh

Nu de standaardassemblage en de bijbehorende afwijkingen van de verschillende vindplaatsen in het onderzoeksgebied vastgesteld zijn, kan een korte vergelijking worden gemaakt met de assemblage van drie andere vindplaatsen. Deze worden hieronder kort besproken.

9.7.1 Karakteristiek van de vindplaatsen MAC, Scheveningseweg en Ockenburgh

De eerste vindplaats betreft de locatie van de Romeinse stad Municipium Aelium Cananefatium, binnen het onderzoeksgebied. De bewoning op het terrein neemt vermoedelijk een aanvang in de late 1e eeuw, hoewel hierover nog discussie bestaat. Over de eerste fase van de bewoning ter hoogte van de locatie van de latere stad meldt Bloemers dat deze mogelijk militair van aard is en in de laat-Flavische periode aanvangt.⁷⁵ Deze datering wordt ondersteund door de muntvondsten.⁷⁶ De nederzetting groeit aan het begin van de 2e eeuw uit tot een stad, met een oppervlakte van 12 hectare.⁷⁷ Aardewerkvondsten en munten dateren de stad tot na het midden van de 3e eeuw, met een korte opleving in de 4e eeuw.⁷⁸

De vindplaatsen Scheveningseweg en Ockenburgh zijn westelijk van het onderzoeksgebied gelegen.⁷⁹ Hoewel beide vindplaatsen niet geheel zijn opgegraven, lijken ze geen doorsnee landelijke nederzetting te zijn geweest, met uitzondering van de eerste fase van Scheveningseweg, waartoe in ieder geval een huiserf met boerderij gerekend mag worden. De eerste fase van Scheveningseweg dateert van 80/100 tot 150. De tweede fase van Scheveningseweg bestond uit vijf bouwplattegronden, die waarschijnlijk niet alle tegelijk hebben bestaan. De datering is 190-250. Ook is er nog vondstmateriaal uit de periode rond 270 aangetroffen. Op de vindplaats Ockenburgh zijn restanten aangetroffen van een klein fort met bijbehorende bebouwing. Hoeveel gebouwen hier gelijktijdig hebben gestaan is onduidelijk. De datering is 150-250, met ook een kleine hoeveelheid vondstmateriaal die rond 270 te plaatsen is.

9.7.2 Aardewerk van de vindplaatsen MAC, Scheveningseweg en Ockenburgh in vergelijking met het onderzoeksgebied

Het door Holwerda gepubliceerde aardewerk van MAC laat opvallende gelijkenissen zien met de typen die op de nederzettingen in het onderzoeksgebied voorkomen, hoewel het typenspectrum iets uitgebreider is.⁸⁰ Met name de verscheidenheid aan terra sigillata-vormen valt op, hoewel deze verscheidenheid goed overeenkomt met Rijswijk-De Bult. Ook de kruiken en amforen zijn in MAC met meer typen vertegenwoordigd. Een deel van de afwijkende typen binnen de overige aardewerkcategorieën kan in een latere periode gedateerd worden. Een opvallend verschijnsel is het kleine aantal handgevormde aardewerkscherven (2%), zoals dat werd aangetroffen bij de opgravingen in 2005.⁸¹ Aangezien de begindatering van de locatie van de opgraving van 2005 op begin 2e eeuw wordt gesteld, is het duidelijk dat de inwoners van MAC vanaf die periode nauwelijks meer handgevormd aardewerk gebruikten, wat in schril contrast staat met de nederzettingen in het onderzoeksgebied, waar in deze periode een substantieel deel van het aardewerk uit handgevormde waar bestaat.⁸²

De vindplaatsen Scheveningseweg en Ockenburgh bevatten eveneens weinig handgevormd aardewerk. Alleen de oudste fase van Scheveningseweg heeft 79% handgevormd aardewerk opgeleverd.⁸³ Hoewel de datering van de vindplaats relatief vroeg is (80/100-150), kan er toch een vergelijking gemaakt worden tussen deze nederzetting en de vindplaatsen uit het onderzoeksgebied. De jongere fasen van Scheveningseweg bevatten een verhouding gedraaid-handgevormd van 9:1.⁸⁴ Het aardewerk van deze fase is niet gepubliceerd, waardoor een verdere vergelijking van het typespectrum met vindplaatsen binnen het onderzoeksgebied niet mogelijk is.

⁷⁵ Bloemers meldt: "Auf Grund (...) der strategischen Lage, sowohl an der fossa Corbulonis wie am Rand eines Kerngebietes einheimischer Bevölkerung, die sich begeistert am Aufstand von 69 beteiligt hatte, wird annehmbar, dass in der Arentsburger Gegend ein Lager errichtet oder ausgebaut ist. Wahrscheinlich war dies nicht direkt nach 70 der Fall, sondern erst etwas später." Bloemers vermeldt ook de slechte vertegenwoordiging van de terra sigillata-schaal Dragendorff 29; zie hiervoor noot 3.

⁷⁶ Van der Vin & Buijtenorp 2006.

⁷⁷ Buijtenorp 2006b, 97.

⁷⁸ Van der Vin & Buijtenorp 2006. Het 4e-eeuwse aardewerk is afgebeeld in de catalogus van Holwerda 1923, zie onder andere Pl. LVII nr. 95 en Pl. LXI nr. 288.

⁷⁹ Scheveningseweg: Waasdorp 1999 en Jackson 2006. Ockenburgh: Waasdorp & Zee 1988, Van Lith de Jeude 1995 en Kersing & Waasdorp 1996.

⁸⁰ Holwerda 1923, Pl. XXXII en Pl. LIV-LXIII.

⁸¹ Bink 2006, 288.

⁸² Driesen & De Winter 2006, 367. Het aardewerkspectrum van de Harnaschpolder Noordelijke nederzetting bevat in de periode 125-150 68% handgevormd aardewerk. Dergelijke percentages handgevormd aardewerk zijn gangbaar in het onderzoeksgebied in deze periode.

⁸³ Ongepubliceerde scriptie, zie Jackson 2006, 52. Gezien dit hoge percentage handgevormd aardewerk en het voorkomen van de terra sigillatakam Dragendorff 29 moet een laat-1e eeuwse begindatering echter ook niet uitgesloten worden; vondstgegevens zie bijlage 1.

⁸⁴ Waasdorp 1999, 15.

Van de vindplaats Ockenburgh is wel een overzicht van het typenspectrum gepubliceerd, zij het slechts uit een deel van de opgraving.⁸⁵ Ook hier valt het kleine aandeel van het handgevormde aardewerk op (ongeveer 2%). Als de typen op deze vindplaats in ogenschouw worden genomen valt ook op dat een groot deel van de vormen ook aangetroffen wordt op de vindplaatsen in het onderzoeksgebied. De afwijkingen zijn vooral verklaarbaar door de late datering van Ockenburgh. De verscheidenheid aan vormen binnen de terra sigillata is groot, hoewel dit mogelijk te maken heeft met het feit dat vooral deze aardewerkgroep volledig uitgewerkt is, in tegenstelling tot de andere aardewerkgroepen van deze vindplaats. Ook hier geldt weer dat de typenverscheidenheid binnen de terra sigillata goed overeenkomt met Rijswijk-De Bult en automatisch ook met MAC.

Hoewel de drie vindplaatsen relatief weinig handgevormd aardewerk hebben opgeleverd, valt op dat voor MAC en Ockenburgh binnen het gedraaide aardewerk grote overeenkomsten bestaan met de nederzettingen in het onderzoeksgebied. De typen die op deze twee vindplaatsen het meest voorkomen, komen ook voor binnen de standaardassemblage van het onderzoeksgebied. Hierbij dient opgemerkt te worden dat op de vindplaatsen MAC en Ockenburgh een breder typespectrum vertegenwoordigd is. Dit kan verklaard worden door een relatief late einddatering van beide vindplaatsen.

9.8 Synthese

Op de vorige paragrafen zijn de afwijkingen van de verschillende nederzettingen ten opzichte van de standaard aardewerkassemblage besproken. Tevens zijn drie vindplaatsen met een verhoudingsgewijs kleine hoeveelheid handgevormd aardewerk besproken en vergeleken met de gegevens uit het onderzoeksgebied, waarbij van één vindplaats (Scheveningsweg), de gegevens uit de latere bewoningsfasen niet meegenomen konden worden.

De afwijkingen op de vindplaatsen binnen het onderzoeksgebied kunnen op een aantal manieren verklaard worden. Eén veroorzaker van verschillen in de datasets is niet ondervangen in de onderzoeksvragen (paragraaf 9.3). Het betreft vooral de methodiek waarop het materiaal is verzameld en beschreven. Verschillen tussen de sites onderling en ten opzichte van de standaard worden veroorzaakt door het feit dat niet alle nederzettingen compleet zijn opgegraven. Bepaalde aardewerktypen kunnen hierdoor gemist zijn. Verder blijkt dat veel oude determinatiebestanden enigszins achterhaald zijn, onder meer doordat het accent van het aardewerkonderzoek steeds meer op het onderscheiden van verschillende aardewerksoorten in de voorheen als één geheel beschouwde aardewerkgroepen is komen te liggen. Tenslotte is door de verschillende onderzoekers regelmatig een andere definitie van dezelfde aardewerksoorten gehanteerd en zijn de diverse typologieën niet consequent gebruikt.

Ten gevolge van de door de gevolgde methodiek veroorzaakte afwijkingen in de assemblages, heeft de vergelijking van de zes nederzettingsterreinen slechts beperkte mogelijkheden opgeleverd om antwoord te geven op de onderzoeksvragen. Hierbij komt nog dat de verschillen ten opzichte van de standaardassemblage vooral verklaard kunnen worden door de dateringsverschillen van de verschillende sites. Op de vraag of bepaalde aardewerkgroepen alleen voorbehouden zijn aan vindplaatsen die dichterbij de Romeinse infrastructuur zijn gelegen kan geantwoord worden dat hier geen aanwijzingen voor zijn gevonden. Op alle vindplaatsen zijn min of meer dezelfde aardewerkcategorieën vertegenwoordigd. Wel kon geconstateerd

85 Kersing & Waasdorp 1996, pag. 22, afb. 10, met wijzigingen. De tabel is voor de terra sigillata aangevuld met de gegevens uit Van Lith de Jeude 1995, pag. 18, afb. 9. Tevens zijn aardewerkgegevens van deze vindplaats gepubliceerd in Waasdorp & Zee 1988; vondstgegevens zie bijlage 1.

worden dat de eerste draaischijfproducten vooral aangetroffen worden op vindplaatsen in de directe omgeving van de Romeinse infrastructuur. Voor deze typen draaischijfaardewerk kan een beperkte *fall-off curve* vanaf de Romeinse stad naar andere sites in het onderzoeksgebied geconstateerd worden. Toch moet hier rekening worden gehouden met een latere aanvang van de bewoning alhier, waardoor de vroege typen hier ontbreken.

Tijdens de rest van de Romeinse tijd valt de grote gelijkmatigheid van de verschillende aardewerktypen en soorten op. Met name in de tweede helft van de 2e eeuw en het begin van de 3e eeuw zijn de assemblages goed te vergelijken. Dit betekent vermoedelijk dat de distributie van gedraaid aardewerk naar de individuele inheemse nederzettingen volgens een vaststaand stramien heeft gelopen. Hoe het aardewerk verspreid werd is onbekend. Aangezien aardewerk echter relatief zwaar is en vermoedelijk als bulkgoed is vervoerd, zal de toevoer naar het onderzoeksgebied waarschijnlijk per boot hebben plaatsgevonden. Vermoedelijk zijn de producten in eerste instantie naar MAC vervoerd. Een aanwijzing hiervoor is de ruime beschikbaarheid van draaischijfaardewerk, in ieder geval al vanaf het begin van de 2e eeuw, op deze locatie. Er zijn twee mogelijke aanvoerroutes, een zuidelijke (de Maas) en een noordelijke (de Rijn), via het Kanaal van Corbulo. Onderzoek naar de herkomst van het aardewerk kan meer inzicht geven in de gevolgde routes.

Vervolgens is het materiaal verspreid over de landelijke nederzettingen. Deze verspreiding kan op een drietal manieren hebben plaatsgevonden:

1. De inwoners van de landelijke nederzettingen gingen naar de markt in MAC, bijvoorbeeld om vee te verhandelen, en kochten hier het draaischijfaardewerk dat aangeboden werd. Het feit dat de typen uit de stad ten opzichte van het platteland *grosso modo* weinig verschillen zou hier een aanwijzing voor kunnen zijn.
2. De inwoners van de landelijke nederzettingen trokken naar een centraal gelegen nederzetting om daar aardewerk te kopen dat door de inwoners van deze centrale plaats of door een rondtrekkend koopman (marskramer) aangeboden werd, à la de hedendaagse *'Tupperware party'*. Het aanbod was beperkt vanwege het feit dat er slechts kleinere hoeveelheden aardewerk vervoerd konden worden. Hierdoor zijn de assemblages van de vindplaatsen uit het onderzoeksgebied min of meer hetzelfde.
3. Een marskramer trok langs de nederzettingen. Gezien de omvang van het aardewerk zal de marskramer keuzes hebben gemaakt met betrekking tot de assemblage dat hij aanbood. Dit heeft geleid tot een grote eenvormigheid van het typenspectrum binnen de vindplaatsen in het onderzoeksgebied.

De drie verspreidingsvormen leiden tot een grote eenvormigheid binnen de aardewerkassemblages. Op basis van het hier uitgevoerde onderzoek zijn geen aanwijzingen gevonden voor één van bovenstaande mogelijkheden van verspreiding. Wel is aannemelijk dat de bron van het aardewerk de markt in MAC is.

De verschillen in aardewerkassemblage tussen de vindplaatsen onderling worden voornamelijk veroorzaakt door de eerdere stichtingsdatum of langere bewoningsduur van de nederzettingen. Met name late vindplaatsen die doorlopen tot ver in de 3e eeuw bevatten verhoudingsgewijs meer gedraaide typen. Dit sluit aan op de constatering dat de hoeveelheid gedraaid aardewerk toeneemt gedurende de Romeinse tijd. Een verschil in welstand valt hier niet uit af te leiden, evenmin als een afwijkende culturele achtergrond. Gezien de over het algemeen verregaande eenvormigheid van de aardewerkassemblages is het niet mogelijk vindplaatsen te onderscheiden met een speciale functie.

Aanbevelingen voor vervolgonderzoek

In paragraaf 9.4 wordt gesteld dat de beschikbare gegevens van het gedraaide aardewerk aan herziening toe zijn. Vooral de laatste jaren is het aardewerkonderzoek in Noordwest Europa zich steeds meer gaan richten op het onderzoek naar de baksels van het aardewerk. In Engeland en België heeft dit geleid tot het verschijnen van (baksel)referentiecollecties en nieuwe omschrijvingen van de methodiek van het bakselonderzoek.¹ Deze bakselbenadering is objectiever van aard, zeker indien aan het macroscopische onderzoek ook een petrochemische analyse gekoppeld wordt. Dit onderzoek levert relevante informatie op met betrekking tot de herkomst, de productie en de distributie, alsmede de datering van het materiaal. Een goed voorbeeld van dergelijk onderzoek is de publicatie over de *Low Lands Ware*.² Ook in Nederland is behoefte aan een dergelijke referentiecollectie. Ook zouden de typebenamingen verder gestandaardiseerd moeten worden, aangezien hier grote verschillen tussen bestaan. De door het bakselonderzoek ontsloten standaard kan voorkomen dat aardewerk door verschillende onderzoekers anders ingedeeld wordt waardoor de vergelijking van verschillende vondstcomplexen wordt geproblematiseerd.

Het toekomstige onderzoek zou zich eveneens moeten richten op de gerichte bestudering van aardewerk uit gesloten contexten met als doel te komen tot assemblage-dateringen

en een gedetailleerder beeld over de diachrone ontwikkelingen in het aardewerkbestand. Vooral contexten waarbij ook de beschikking is over dendrochronologische gegevens dienen hierbij de voorkeur te hebben. Uiteraard staat of valt dit onderzoek bij de verzamelwijze in het veld. Er zou contextgerichter moeten worden opgegraven en er dient gepoogd te worden zo veel mogelijk materiaal te verzamelen, teneinde een goede vergelijking met andere vindplaatsen mogelijk te maken.

Ten slotte zou een gerichte bestudering van assemblages per erf een verder inzicht in de consumptie van het aardewerk kunnen geven. Hierbij valt te denken aan de verschillen die bij Rijswijk-De Bult geconstateerd konden worden en die een nieuw licht werpen op de overname van 'Romeinse' elementen in de inheemse vindplaatsen binnen het onderzoeksgebied. De verkregen gegevens zouden zo een bijdrage kunnen leveren aan het internationale debat omtrent de adaptatie van dergelijke elementen in de in het Romeinse Rijk wonende volkeren.

¹ Tomber & Dore 1998, Willems 2005.

² De Clercq & Degryse 2008.

Het onderzoek van het aardewerk van Rijswijk-De Bult uit 1990 heeft aangetoond dat binnen de vindplaatsen zelf vermoedelijk echter wel verschillen in assemblage bestaan.⁸⁶ Deze verschillen per erf van de individuele nederzettingen komen niet tot uiting in het hier gepresenteerde onderzoek naar een standaardassemblage, aangezien deze niet doorwerken in het totaalbeeld van de vindplaatsen. Het is echter goed mogelijk dat ook op de vindplaatsen binnen het onderzoeksgebied het ene huishouden meer draaischijfaardewerk gebruikte dan het andere.

Een interessant aspect van het onderzoek van het aardewerk van Rijswijk-De Bult is het feit dat de grootste concentratie draaischijfaardewerk niet voorkwam op het erf met het stenen gebouw, maar op een erf met een drieschepig woonstalhuis. Dit zou kunnen wijzen op een bewuste keuze van de individuele bewoners van de nederzetting voor de overname van bepaalde elementen van de Romeinse cultuur, zoals steenbouw of het gebruik van Romeins draaischijfaardewerk. Het laatste zou eventueel ook gezien kunnen worden als de adoptie van een meer 'Romeins' eetpatroon. Deze mogelijk bewuste keuze levert een gedifferentieerder beeld op van de plattelandsbevolking dan tot op heden gangbaar was. Men koos blijkbaar vrijelijk voor de overname van 'Romeinse' elementen, waarbij mogelijk niet het Romeinse karakter van de goederen voorop stond, maar eerder de functie die het product kon hebben in de eigen, inheemse context.

Geconcludeerd kan worden dat het onderzoek naar de typenspreiding in het onderzoeksgebied er niet toe heeft geleid dat de onderzoeksvragen bevredigend beantwoord konden worden. Dit heeft in hoofdzaak te maken met de stand van het huidige onderzoek en de beschikbare gegevens. In de boxtekst zijn aanbevelingen gedaan om hier in de toekomst meer duidelijkheid in te krijgen.

⁸⁶ Seijnen 1990.

Dankwoord

Mijn dank gaat uit naar J.P.L. Bakx (Erfgoed Delft, afdeling Archeologie) voor de hulp bij het vervaardigen van afb. 9.1. Afb. 9.2 en 9.3 werden vervaardigd door S. H. Jongma (Erfgoed Delft, afdeling Archeologie), waarvoor dank. Tevens bedank ik de heer De Clercq voor het beschikbaar stellen van de tekst van zijn lezing tijdens het 10e Romeinensymposium op 15 december 2006 aan de Vrije Universiteit te Amsterdam.

Bijlage 1. Overzicht van aardewerktypen in de zes nederzettingen uit het onderzoeksgebied en de Scheveningseweg en Ockenburgh

Terra Sigillata

CURLE: Curle 1911
 DRAG: Dragendorff 1898
 HOFH: Hofheim; Ritterling 1912
 LUD: Ludovici 1927
 NB: Niederbieber; Oelmann 1914
 OS/PR: Oswald & Pryce 1920
 WALTERS: Walters 1908

Leeuwenbergh	De Bult	AHR01	AHR02	A4	Delft	Scheven.Weg	Ockenburgh
DRAG15/17 of 18R	DRAG15/17 DRAG18	DRAG18/31 DRAG26/27	DRAG27 DRAG30	DRAG18 DRAG18/31	DRAG18R of 18/31R	DRAG18/31 DRAG29	DRAG27 DRAG18/31
DRAG18	DRAG24/25	DRAG27	DRAG31	DRAG30	DRAG18/31	DRAG31	DRAG18/31R
DRAG18R	DRAG27	DRAG31	DRAG33	DRAG31	DRAG18/31	DRAG32	DRAG31
DRAG18/31	DRAG29	DRAG31R	DRAG37	DRAG36	of 31	DRAG33	DRAG32
DRAG27	DRAG30	DRAG32	DRAG45	DRAG37	DRAG31	DRAG37	DRAG33
DRAG32	DRAG18/31	DRAG33	LUDSb	DRAG44	DRAG33	DRAG45	DRAG36
DRAG33	DRAG31	DRAG37	LUDSb1069	DRAG45	DRAG35/36	CURLE15	DRAG37
DRAG35	DRAG32	DRAG40	WALTERS79		DRAG37	HOFH9	DRAG38
DRAG37	DRAG33	CURLE15			DRAG43/45	LUDVMI	DRAG39
DRAG38	DRAG35	LUDVwa			DRAG44	LUDTVo/pXIX	DRAG40
DRAG40	DRAG36				DRAG45		DRAG43
DRAG43/45	DRAG37				NB16		DRAG44
	DRAG38						DRAG45
	DRAG40						DRAG46
	DRAG42						DRAG53
	DRAG45						NB6A
	DRAG46						NB6B
	DRAG54						NB11A
	LUDTf/T						NB11B
	LUDSa/b						NB24C
	LUDSM						CURLE11
	OS/PR29B						CURLE15
	CURLE21						CURLE23
	NB5b						LUDSMc
							LUDTv'/t'
							LUDVh

Belgische waar

Blm: Bloemers 1978
 DIV: Enkele andere vormen
 HBW: Holwerda 1941
 HOL: Holwerda 1923

Leeuwenbergh	De Bult	AHR01	AHR02	A4	Delft	Scheven.Weg	Ockenburgh
HOL120	HBW81d	HBW28	HBW94	HBW321	BlmE2	HBW28	ontbreekt
HOL131	DIV			HBW566		HBW31	
HOL133				HBW573			
HOL134							
HBW28							

Geverfd aardewerk

BR: Brunsting 1937
 GOSE: Gose 1976
 NB: Niederbieber; Oelmann 1914
 ST: Stuart 1977

VERFA: Geverfd Techniek A
 VERFB: Geverfd Techniek B
 VERFC: Geverfd Techniek C
 VERFD: Geverfd Techniek D
 VV: Vanvinckenroye 1991

Leeuwenbergh		De Bult		AHR01		AHR02		A4		Delft		Scheven.Weg		Ockenburgh	
VERFA	ST2	VERFA	ST1	VERFA	ST1B	VERFA	ST2	VERFA	ST1	VERFA	ST1B	VERFA	ST1	VERFA	ST2
	ST10		ST2		ST2		BR17A		BR17		ST2		NB30	VERFB	ST2
VERFB	ST1		ST5		BR17	VERFB	ST2	VERFB	ST1		ST10	VERFB	ST2		ST4
	ST2	VERFB	ST2	VERFB	ST1B		ST3		ST3		BR17		NB30		BR17
	ST3		NB30		ST2		NB32		ST10	VERFB	ST1		NB32		NB30
	ST3B		VV6a		ST3		NB32a		NB30/32		ST2	VERFC	NB32		NB32
	ST10	VERFC	NB32		NB32		NB32c		NB32		ST2B			VERFC	NB30
	BR4B	VERFD	NB33		NB32a	VERFC	NB32		NB33		ST2C				NB32
	BR17A	POMPE	ST11		NB32c	VERFD	NB33	VERFC	NB32		ST2/4			VERFD	NB33c
	NB30		ST13	VERFC	NB32			VERFD	NB33		ST3				
	NB32		BR76		NB32c			VERFF	NB6		ST5				
	NB33		NB53B	VERFD	NB33						NB30				
	GOSE178				NB35						NB32				
	GOSE205			ARG	NB33						NB32b				
VERFC	ST4			POMPE	NB53						NB32c				
	NB32									VERFC	NB30a				
	NB33										NB32				
VERFD	NB33										NB32c				
Non-def	ST2										NB32d				
	ST4														
POMPE	ST13														

Gladwandig aardewerk

BR: Brunsting 1937
 HOFH: Hofheim; Ritterling 1912
 NB: Niederbieber; Oelmann 1914

ST: Stuart 1977
 VV: Vanvinckenroye 1991
 TienBE (Tienense Beker): Driesen et al. 2006, 131

Leeuwenbergh		De Bult		AHR01		AHR02		A4		Delft		Scheven.Weg		Ockenburgh	
ST10		ST106		ST106-108		TienBE116		ST146		ST109A		ST110B		ST110	
ST109		ST107		ST110B		ST111				NB61		ST126		ST111	
ST111		ST109		ST111		VV448				NB62A		BR8		ST129	
ST129		ST110		ST129A						NB84A of B				ST131	
ST203		ST129								GOSE565				ST146	
ST215		ST131												HOFH57	
BR25		ST146													
NB61		BR18													
NB62		BR20													
		NB61													
		NB62													

Ruwwandig aardewerk

BR: Brunsting 1937
 GOSE: Gose 1976
 HALTERN: Haltern, Loeschcke 1909
 HOFH: Hofheim; Ritterling 1912

HOL: Holwerda 1923
 NB: Niederbieber; Oelmann 1914
 ST: Stuart 1977
 VV: Vanvinckenroye 1991

Leeuwenbergh	De Bult	AHR01	AHR02	A4	Delft	Scheven.Weg	Ockenburgh
ST3	HOFH89	NB112	NB110	BR22A	ST201B	BR22b	BR4
ST118	ST201A	VV555	NB112	ST217	ST202	ST201B	BR20
ST129	ST210A	ST217	ST218	NB89	ST210A	ST204A	BR22
ST148	ST214A	NB104	NB89	NB91	BR1A	ST213A	ST210
ST149	BR4B	ST201A	NB104	NB120	NB89	ST217	HOL160
ST201A	BR22B	ST201B	ST201A	HOL112A	NB96	ST218	NB32
ST201B	NB89	ST202	ST201B	HALTERN57	NB97	HOL160	NB70
ST202	NB96	ST202/210	ST210	NB96	NB103	NB89	ST201B
ST202/210	NB98		HOL85	ST202	NB104	NB96	NB89
ST210	NB104				NB111A		NB96
ST213A	NB112A				NB112		NB98
ST213B	NB113				NB120		NB103
ST214B	NB120A				GOSE468		NB104
ST215							NB112b
ST217							NB120
ST218							NB120B
ST219							
BR9							
BR22							
NB88							
NB89							
NB96							
NB98							
NB104							
NB105							
NB110							
NB111							
NB112							
NB120							

Dikwandig aardewerk

BR: Brunsting 1937
 DR: Dressel 1879
 GOSE: Gose 1976

HOL: Holwerda 1923
 NB: Niederbieber; Oelmann 1914
 ST: Stuart 1977

Leeuwenbergh	De Bult	AHR01	AHR02	A4	Delft	Scheven.Weg	Ockenburgh
ST110A	BR36	ST147	ST147		BR36	BR8	BR36
ST111	BR37	BR36	BR36		BR37	BR37	BR37
ST129	NB69	BR37	BR37		ST147	ST110B	ST132a
ST132	DR20	DR20	DR20		HOL316	ST126	DR20
ST147						ST147	
ST148						DR20	
BR22							
BR36							
BR37							
DR20							
NB61							
NB86							
GOSE461							

Blauwgrijs aardewerk

Blm: Bloemers 1978
Br: Brouwer 1986
DIVV: Vele diverse vormen

HBW: Holwerda 1941
HOL: Holwerda 1923
NB: Niederbieber; Oelmann 1914
ST: Stuart 1977

Leeuwenbergh	De Bult	AHR01	AHR02	A4	Delft	Scheven.Weg	Ockenburgh
HOL94	HOL131	ST4	HOL156	HOL115A	HOL131	HOL52a	HOL115
HOL115	HOL133	HOL158	HOL121	HOL119	HOL133	HOL131	HOL131
HOL116	HOL134	HOL161	HOL124	HOL131	HOL135	HOL133	HOL133
HOL119	HOL135	Br13.2	HOL131	HOL132	HOL140	HOL134	HOL134
HOL120	HOL136	HOL116	HOL131A	HOL133	HOL141	HOL136	HOL136
HOL124	HOL140	HOL119a	HOL132	HOL134	HOL142	HOL140	HOL140
HOL128	HOL141	HOL124	HOL133	HOL136	Br7.I.3	HOL141/142	HOL141/142
HOL131	HOL142	HOL131	HOL134	HOL140	Br7.I.5	Br13.7	
HOL133	DIVV	HOL131A	HOL136	HOL140A	Br13.4	Br7.1.6	
HOL134		HOL133	HOL140	HOL141	ST201B	Br9.1.1	
HOL135		HOL134	HOL140B	HOL141B	ST144	Br7.2.4	
HOL136		HOL135	HOL140C	HOL141D	NB120	Br7.2.5	
HOL139		HOL136	HOL141	HOL142		Blm1a	
HOL140		HOL140	HOL141C	HOL143		ST201B	
HOL141		HOL141	HOL141D	HOL160			
HOL142		HOL141A	HOL142	HOL161			
HOL146		HOL141B		HOL212M			
HOL149		HOL141C		NB104			
Br.I.6.1		HOL141D		NB120A			
ST202		HOL142					
NB96		ST201B					
NB111							
HBW27							
HBW28							

Rood aardewerk

Br: Brouwer 1986
DIVV: Vele diverse vormen
HOL: Holwerda 1923

NB: Niederbieber; Oelmann 1914
ST: Stuart 1977
WERFF: Werff *et.al.* 1997

Leeuwenbergh	De Bult	AHR01	AHR02	A4	Delft	Scheven.Weg	Ockenburgh
WERFF1.5	DIVV	HOL54	HOL140	HOL131	Br10.I.1	Br12.II.5/6	HOL161
Br.II.5 of 6		HOL119a	HOL141A	HOL133	Br10.I.2	Br10.I.1	NB89
HOL120		ST203	ST210B	HOL142	Br13.5	Br9.II.1	ST111
		Br10.I.2		HOL157/158	NB89	ST147	ST147
				HOL161	NB105	Hol115A	ST201
				NB32	WERFF2		
				NB89	WERFF3		
				NB104			
				NB120A			

Literatuur

- Abbink, A.A., 1993: The Midden-Delfland project: Iron Age occupation, *Helinium* 33, 253-301.
- Aigremont, Dr. (S. Schultze-Gallera), 1909: *Fuss- und Schuh-Symbolik und Erotik. Folkloristische und sexualwissenschaftliche Untersuchungen*, Leipzig.
- Alkemade, M.M.M. (et al.) 2006: *Nationale onderzoeksagenda archeologie* (NOaA), Amersfoort.
- Amkreutz, L., 2006: Bandkeramiek op de Maasoevers: feit of foutje?, *Westerheem*, 55, 130-140.
- Amkreutz, L. & L. Verhart 2006: De Hazendonkgroep en het midden-neolithicum van Limburg, *Archeologie in Limburg*, 104, 10-17.
- Ankersmit, F.R., 1990: De navel van de geschiedenis: Over interpretatie, representatie en historische realiteit, Groningen.
- Anonymus, 1998: Delf, *Cultuurhistorisch Bulletin Delft*, Jaargang 1 nr. 4.
- Anonymus, 2005: Bureauonderzoek in-en effluentleidingen Afvalwaterzuivering Haagse Regio. Standaard Archeologische inventarisatie, 4e aanvulling Tracé Groenhovenstraat AHR-X, Den Haag (intern rapport).
- Appadurai, A., 1986: Introduction: commodities and the politics of value, in: A. Appadurai (ed.). *The social life of things: commodities in perspective*, Cambridge, 3-63.
- Appels, F., 1996: *Veertiende eeuwse bewoning in de Woudse Polder? De middeleeuwse keramiek van vindplaats 1.23*, Amsterdam (doctoraalscriptie Universiteit van Amsterdam).
- ARA Kaarten VTH, inv.nr. 2342.
- Ashworth, G., 2005: Heritage and the consumption of places, in: R. van der Laarse (red.), *Bezeten van vroeger: Erfgoed, identiteit en musealisering*, Amsterdam, 193-207.
- Bakels, C.C., 1997: Former vegetation and food plants, in: D.C.M. Raemaekers (et al.), Wateringen 4: a coastal settlement of the Middle Neolithic Hazendonk 3 Group, *Analecta Praehistorica Leidensia*, 29, 151-158.
- Bakels, C.C., 2006: Pollen analysis and the reconstruction of the former vegetation, in: L.P. Louwe Kooijmans & P.F.B. Jongste (eds.), *Schipluiden, a Neolithic settlement on the Dutch North Sea coast c. 3500 cal BC*, Leiden (Analecta Praehistorica Leidensia, 37/38), 305-315.
- Bakker, C.B. & C.Y. Burnier 1997: Den Haag: Wateringse Veld 1, in: R.M. van Heeringen & M. Meffert (red.), *Archeologische Kroniek van Zuid-Holland over 1996, Holland*, 29, 389.
- Bakker, C.B. & C.Y. Burnier 1997: Den Haag-Wateringse Veld 2, in: R.M. van Heeringen & M. Meffert (red.), *Archeologische Kroniek van Zuid-Holland over 1996, Holland*, 29, 2, 402.
- Ball, E.A.G. & P.W. van den Broeke, in voorb.: *Oosterhout-'t Klumke. Opgravingen op 't Klumke te Nijmegen-Oosterhout. Boeren uit het Midden-Neolithicum, de IJzertijd en de Merovingische periode op een zandrug in de oostelijke Betuwe*, Nijmegen (Archeologische Berichten Nijmegen).
- Barber, E.W. & P.T. Barber 2004: *When they severed earth from sky: how the human mind shapes myth*, Princeton.
- Bartels, Chr., J.H.F. Bloemers, H. van Londen, A. Orejas & M. Ruiz del Arbol 2007: Introduction, in: Chr. Bartels, M. Ruiz del Arbol & H. van Londen (eds.), *Landmarks- Profiling European Landscapes*, Bochum.
- Becker, H. (ed.), 1996: *Archäologische Prospektion. Luftbildarchäologie und Geophysik*. München (Arbeitshefte des Bayerischen Landesamtes für Denkmalpflege, 59).
- Becker, C.J., 1970: Zur Frage der eisenzeitlichen Moor-gefäße in Dänemark, in: H. Jankuhn (ed.), *Vorgeschichtliche Heiligtümer und Opferplätze in Mittel- und Nordeuropa*. (Abhandlungen der Akademie der Wissenschaften, Philologisch-Historische Klasse, Dritte Folge Nr. 74), 119-166.

- Beerens, A. & A. Isarin 2004: *Selectieagenda gemeente Westland, Westlandse Zoom*, Woerden.
- Beets, D.J. & A.J.F. Spek 2000: The Holocene evolution of the barrier and back-barrier basins of Belgium and the Netherlands as a function of late Weichselian morphology, relative sea-level rise and sediment supply, *Geologie en Mijnbouw* 79, 3-16.
- Behre, K.E., 1986: *Anthropogenic indicators in pollen diagrams*, Rotterdam.
- Bekkering, T., H. Glas, D. Klaassen & J. Walter 2001: *Management van processen. Succesvol realiseren van complexe initiatieven*, Utrecht.
- Berner, A., 1984: Sedimentary pyrite formation: An update, *Geochimica et Cosmochimica Acta*, 48, 605-615.
- Besselsen, E.A., in voorb.: *Archeologisch onderzoek in Heiloo Maalwater*, Amsterdam (AACpublicaties).
- Besselsen, E.A., 2004a: *Een nederzetting uit de Romeinse tijd in Poeldijk. Archeologisch onderzoek op vindplaats B*, Amsterdam (AACpublicaties, 23).
- Besselsen, E.A., 2004b: *Ruimte voor Water. Proefsleuven door een toekomstige waterberging in de Oude Lierpolder, gemeente Westland*, Amsterdam (AACpublicaties, 27).
- Beugnier, V., 1997: *L'usage du silex dans l'acquisition et la traitement des matières animales dans le Néolithique de Chalain et Clairvaux, La Motte-aux-Magnins et Chalain 3 (Jura, France) 3700-2980 av. J.C.*, Paris (proefschrift Universiteit van Parijs X).
- Beurden, L. van, O. Dorenbos & L. Kubiak-Martens 2008: Macroresten, in: J.M. Koot et al., *Ypenburg-locatie 4. Een nederzetting met grafveld uit het Midden-Neolithicum in het West-Nederlandse kustgebied*, Leiden, 315-324.
- Beurden, L. van, C. Vermeeren & J.T. Zeiler 2007: *Den Haag-Ockenburg. een agrarische nederzetting uit de IJzertijd, een vicus en fort uit de Romeinse tijd en enkele kuilen uit de Middeleeuwen paleo-ecologisch onderzocht*, Zaandam (BIAXiaal, 325 / Archeobone rapport, 59).
- Bienenfeld, P., 1986: *Patterns of stone tool used at some Dutch Neolithic settlements*, New York (proefschrift New York State University).
- Bink, M., 2006: Het Effatha-terrein onderzocht. De opgravingen in 2005 door BAAC, in: W. de Jonge, J. Bazelmans en D. de Jager (red.): *Forum Hadriani. Van Romeinse stad tot monument*, Utrecht, 281-289.
- Bloemers, J.F.H., 1978: *Rijswijk (Z.H) 'De Bult'. Eine Siedlung der Cananefaten*, Amersfoort (Nederlandse Oudheden, 8).
- Bloemers, J.F.H., 1979: *Rijswijk (Z.H) 'De Bult', een nederzetting van de Cananefaten*, Amersfoort (Archeologische Monumenten in Nederland, 7).
- Bloemers, J.F.H., 2005: Een eerste stap naar stedelijkheid in de Rijndelta, in: B. Colenbrander (red.): *Limes Atlas*, Rotterdam.
- Bloemers, J.F.H., & M. Wijnen (red.) 2001: *Bodemarchief in Behoud en Ontwikkeling: De conceptuele grondslagen*, Den Haag.
- Bont, C. de, 2000: *Delfts water. Twee duizend jaar bewoning door waterbeheer in het Delftse*, Delft.
- Borremans, R. & R. Warginaire 1966: *La céramique d'Andenne: recherches de 1956-1965*, Rotterdam.
- Bosman, A.V.A.J., 1997: *Het culturele vondstmateriaal van de Vroeg-Romeinse versterking Velsen 1*, Amsterdam (proefschrift Universiteit van Amsterdam).
- Bourdieu, P., 1977. *Outline of a Theory of Practice*, Cambridge (Cambridge Studies in Social Anthropology, 16).
- Brinkhuizen, D.C., 2006: Fish, in: L.P. Louwe Kooijmans & P.F.B. Jongste (eds.), *Schipluiden, a Neolithic settlement on the Dutch North Sea coast c. 3500 cal BC, Analecta Praehistorica Leidensia*, 37/38, 449-470.
- Brinkkemper, O. & T. de Ridder (red.) 1999: *Hoogstad 6.36. Het archeobotanisch onderzoek naar het milieu rond dammen en duikers uit de periode van 175 voor tot 175 na Christus*, Vlaardingen (VLAK-verslag, 3.3).

- Broeke, P.W. van den, 1993: A crowded peat area: observations in Vlaardingen-West and the Iron Age habitation of southern Midden-Delfland. *Analecta Praehistorica Leidensia* 26, 59-82.
- Broeke, P.W. van den & K.A. Hagers 1994: *Gasleiding als aanleiding. Inventarisatie van archeologische waarden in het gasleidingstracé Monster-Gaag (Zuid-Holland)*, Den Haag (Haagse Oudheidkundige Publicaties, 1).
- Broeke, P.W. van den & H. van Londen 1995: *5000 jaar wonen op veen en klei. Archeologisch onderzoek in het reconstructiegebied Midden-Delfland*, Utrecht.
- Bronk Ramsey, C., 2003: Oxcal 3.9.
- Brouwer, M., 1986: Het 'Romeinse' aardewerk in het Maasmondgebied, in: M. C. van Trierum & H. E. Henkes (red.), *Rotterdam Papers V. A contribution to prehistoric, Roman and medieval archaeology*, Rotterdam, 77-90.
- Brouwer, M., 1992: Het aardewerk uit het grafveld van Spijkenisse-Hartel West: een vergelijking met vindplaatsen uit de omgeving, in: A.B. Döbken (red.) *BOORbalans 2. Bijdragen aan de bewoningsgeschiedenis van het Maasmondgebied*, Rotterdam, 231-236.
- Brugge, J.P. ter, 2002: Duikers gemaakt van uitgeholde boomstammen in het Maasmondgebied in de Romeinse tijd, in: A. Carmiggelt, J. Guiran en M.C. van Trierum (red.), *BOORbalans 5. Bijdragen aan de bewoningsgeschiedenis van het Maasmondgebied*, 63-86.
- Bruin, J. de, 2003: *Licht in de duisternis. Bewoning in de Romeinse tijd in Poortugaal (Z.H) belicht*, Amsterdam (doctoraalscriptie Universiteit van Amsterdam).
- Bruin, J. de, 2006: Vergelijking met vindplaatsen binnen en aan de rand van de regio, in: T.A. Goossens & J.P. Flamman (red.), *Schipluiden, 'Harnaspolder'. De inrichting en bewoning van het landschap in de Romeinse tijd (125 – 270 na Chr.)*, Amersfoort (ADC rapport, 625), 369-373.
- Bruin, J. de, 2008: Aardewerk, in: L. van der Feijst, J. de Bruin & E. Blom (red.), *De nederzetting te Naaldwijk II. Terug naar de sporen van Holwerda*, (ADC Monografie, 4), Amersfoort, 95-124.
- Bruin, J. de, 2007: Bijlage 1. Toelichting bij een catalogus van het Romeinse aardewerk van vindplaats 20-127, in: M.C. Dorst & F.J.C. Peeters, *Barendrecht Carnisselande (vindplaats 20-127); een dam met duiker uit de Romeinse tijd en een dijk met sloten uit de Middeleeuwen*, Rotterdam (BOOR rapport, 270).
- Bruin, de, J & E.J. Bult 2006: Voordijkhoornse polder, Laan van Groenwegen, *Delf, Cultuurhistorisch Bulletin Delft*, 8, 3.
- Bruin, J. de, & J.M. Koot 2006: Onder de rook van Forum Hadriani. De nederzetting Leeuwenbergh, in: W. de Jonge, J. Bazelmans & D. de Jager (red.) 2006, *Forum Hadriani. Van Romeinse stad tot monument*, Utrecht, 140-145.
- Brunsting, H., 1937: *Het grafveld onder Hees bij Nijmegen. Een bijdrage tot de kennis van Ulpia Noviomagus*. Amsterdam (Archeologisch-Historische Bijdragen, IV).
- Buijtendorp, T., 2006a: De voorganger van Forum Hadriani. Van inheemse nederzetting tot centrale plaats, in: W. de Jonge, J. Bazelmans en D. de Jager (red.), *Forum Hadriani. Van Romeinse stad tot monument*, Utrecht, 66-77.
- Buijtendorp, T., 2006b: Bouw en groei. De bloeiperiode van Forum Hadriani, in: W. de Jonge, J. Bazelmans en D. de Jager (red.), *Forum Hadriani. Van Romeinse stad tot monument*, Utrecht, 95-116.
- Buitenhuis, A. & J.A. van den Hurk & G.J.W. Westerveld 1971: *Midden-Delfland, Bodemgesteldheid en bodemgeschiktheid*, Wageningen (Stiboka rapport, 818).
- Bult, E.J., 1980: Archeologische vondsten en het cultuurlandschap van Midden-Delfland, *Historie en Landschap van Midden-Delfland*, 15-28.
- Bult, E.J., 1983: Midden-Delfland, een archeologische kartering, inventarisatie,

- waardering en bewoningsgeschiedenis, Amersfoort (*Nederlandse Archeologische Rapporten*, 2).
- Bult, E.J., 1986: Ontginning en bewoning ten noorden van de Maasmond en de landschappelijke veranderingen die daarbij optraden, in: M. C. van Trierum & H. E. Henkes (red.), *Rotterdam Papers V. A contribution to prehistoric, Roman and medieval archaeology*, Rotterdam, 115-136.
- Bult, E.J., 1997: Pijnacker: Zuidpolder van Delfgauw, in: R.M. van Heeringen & M. Meffert (red.), *Archeologische Kroniek van Zuid-Holland over 1996, Holland*, 29, 386-443.
- Bult, E.J., 1998a: Landschapsontwikkeling en bewoningsgeschiedenis in en om Naaldwijk, in: H.I.M. Groenewegen, & P.W. Vis, *Naeltwick 1198 -1998*, 7-23.
- Bult, E.J., 1998b: Pijnacker: Zuideindseweg 74, in: R.M. van Heeringen, *Archeologische Kroniek van Zuid-Holland over 1997, Holland*, 30, 352-410.
- Bult, E.J., 1999: Pijnacker: Zuideindseweg 72, in: E. Jacobs, *Archeologische Kroniek van Zuid-Holland over 1998, Holland*, 31, 356-399.
- Bult, E.J., 2001: Schipluiden: Woudse polder (bassin), in: R. Proos, *Archeologische Kroniek van Zuid-Holland over 2000, Holland*, 33, 120-121.
- Bult, E.J., 2005: In de lucht verdwenen, in: A. Vos en J. van der Vliet (red.), *Natuurlijke processen als verstoorder. Archeologisch erfgoed in situ bedreigd door een verstoorder die niet betaalt*, 15-21.
- Bult, E.J., 2006: Opgravingen klooster Koningsveld, in: *Jaarboek Delfia Batavorum*, 15- 2005, Delft, 113-120.
- Bult, E. J., 2008: Middeleeuws aardewerk, in: E.J. Bult en J.M. Groen, Leehove, *Delftse Archeologische Rapporten*, 27.
- Bult, E.J., & J. de Bruin 2005: *Een bureauonderzoek naar archeologische waarden in het tracé van transport- en distributieleidingen voor CO₂ in de gemeentes Westland, Midden-Delfland en Pijnacker-Nootdorp*, Delft (Delftse Archeologische Rapporten, 45).
- Bult, E.J., J.M. Koot, H. van Londen, D.C.M. Raemakers & J.A. Waasdorp 2002: *Archeologische monumentenzorg in het AHR-project. Deel 1: het voorbereidende werk, Archeologisch onderzoekskader van het AHR-proejct en Standaard Archeologische Inventarisatie van de Harnaschpolder*, Den Haag (Haagse Oudheidkundige Publicaties, 6).
- Bulten, E.E.B., E.C. Rieffe, J. van Dijk & L.I. Kooistra 2006: Vindplaats AHR20, in: *Archeologisch onderzoek in- en effluentleidingen Afvalwaterzuivering Haagse Regio*, Zoetermeer (Rapport 0619), 276-289.
- Burgers, H.J.M., 1996: Drie bouwmodulen in de tempel van Elst. Een bouwkundig hoogstandje in het land der Bataven, *Westerheem*, 45, 5, 282-192.
- Campbell, B., 2000: *The writings of the Roman Landsurveyors. Introduction, text, translation and commentary*, London.
- Chapman, J.C., 2000: Pit-digging and structured deposition in the Neolithic and Copper Age of Central and Eastern Europe, *Proceedings of the Prehistoric Society*, 61, 51 – 67.
- Christidiou, R., 1999. *Outils en os néolithiques du Nord de la Grèce: étude technologique*, Paris (proefschrift Universiteit van Parijs X).
- Clark, A.J., 1996: *Seeing beneath the soil*, Londen.
- Clarke, D.L., 1968: *Analytical Archaeology*, Londen.
- Clason, A.T., 1967: *Animal and man in Holland's past an investigation of the animal world surrounding man in prehistoric and early historical times in the provinces of North and South Holland*, Groningen (proefschrift Rijksuniversiteit Groningen).
- Clason, A.T. & D.C. Brinkhuizen 1993: Bergschenhoek, in: A.T. Clason, S. Payne & H.-P. Uerpmann (eds.), *Skeletons in her Cupboard* (Oxbow Monograph, 34), 61-73.
- Clavel-Lévêque, M., 1993: Une forma à l'échelle: le fragment de Lacimurga, *Estudios de Antiguedad*, 6/7, 175-182.

- Clavel-Lévêque, M., & A. Orejas (eds.) 2002: *Atlas Historique des cadastres d'Europe II*, Luxemburg (Commission européenne, Action COST G2).
- Cleveringa, J., 2000: *Reconstruction and modelling of Holocene coastal evolution of the western Netherlands*, Utrecht (proefschrift universiteit Utrecht).
- Cock, J.K. de, 1967: Die Grafschaft Maslant, in: J.B. Wolters, *Miscellanea Mediaevalia in memoriam Jan Frederik Niermeyer*, Groningen, 105-112.
- Cock, J.K. de, 1977: De middeleeuwse ontginningen Rijswijk en Rijswijkbroek, *Geografisch Tijdschrift* XI nr. 5, 428-433.
- Conyers, L.B. & D. Goodman 1997: *Ground-Penetrating Radar: an introduction for archaeologists*, Walnut Creek.
- Curle, J., 1911: *A Roman Frontier Post and its People-the Fort of Newstead in the Parish of Melrose*, Glasgow.
- Daalen, S. van, 2003: *Een reconstructie van het moerasbos te Ypenburg*, Wageningen (doctoraalscriptie Wageningen Universiteit).
- David, A., 2001: Overview - The role and practice of archaeological prospection, in: D.R. Brothwell en A.M. Pollard (eds.), *Handbook of archaeological sciences*, Chichester, 521-727.
- Davidson, H.R.E., 1988: *Myths and Symbols in Pagan Europe*, Manchester.
- Davidson, H.R.E., 1993: *The Lost Beliefs of Northern Europe*, London/New York.
- De Clercq, W. & P. Degryse 2006: *Low lands Ware. Definiëring van een belangrijke Romeinse aardewerkproductie en haar distributie (ca. 60-300 AD; Nederland, België, Duitsland,)*, Amsterdam (ongepubliceerde tekst van lezing op tiende Romeinensymposium 15 december 2006).
- De Clercq, W. & P. Degryse, 2008: The mineralogy and petrography of Low Lands Ware 1 (Roman lower Rhine-Meuse-Scheldt basin; the Netherlands, Belgium, Germany), *Journal of Archaeological Science* 35, 448-458.
- Deeben, J., D.P. Hallewas & Th.J. Maarleveld 2002: Predictive modelling in Archaeological Heritage Management of the Netherlands: the Indicative Map of Archaeological Values (2nd Generation), *Berichten van de Rijksdienst voor het Oudheidkundig Bodemonderzoek*, 45, 9-56.
- Defilet, M.P., & T. de Ridder (red.) 2002: 'd' Engelsche Boomgaert' 6.123. *Basisverslag*, Vlaardingen (VLAK-verslag, 4.1).
- Delaruelle, S., C. Verbeek & W. De Clercq 2004: Wonen en leven op het HSL-traject in de Romeinse tijd (ca. 50 v.C.-476 n.C.), in: J. Bungeneers, S. Delaruelle & C. Verbeek (red.), *Verloren voorwerpen. Archeologisch onderzoek op het HSL-traject in de provincie Antwerpen*, Borgerhout, 189-258.
- Dent, D.L. & L.J. Pons 1995: A world perspective on acid sulphate soils, *Geoderma*, 67, 263-276.
- Deunhouwer, P., 2001: *Afvalwaterzuiveringsinstallatie Harnaschpolder, gemeente Schipluiden. Een Aanvullende Archeologische Inventarisatie*, Amsterdam (RAAP-rapport, 682).
- Deunhouwer, P., 2002: *De neolithische site op de Noordhoorn-strandwal, gemeente Schipluiden. Een Aanvullend Archeologisch Onderzoek*, Amsterdam (RAAP-rapport, 771).
- Deunhouwer, P., 2003: AAI en AAO Noordhoorn-strandwal, in: J.P. Flamman & E.J. Bult (red.), *Archeologische monumentenzorg in het AHR-project, Deel 2: verkennend archeologisch onderzoek in de Harnaschpolder*, Den Haag (Haagse Oudheidkundige Publicaties, 7), 33-71.
- Diepeveen-Jansen, M.A.T.G. & K.E. Waugh (red.) 2005: *Digitale registratie en documentatie van opgravingen binnen de KNA*, Amersfoort (Vestigingsrapport, 229).
- Dietler, M., & B. Hayden (eds.) 2001: *Feasts: Archaeological and Ethnographic Perspectives on Food, Politics, and Power*, Washington.
- Dijk, J. van, 2006a: 4.2.8 Archeozoölogie, in: T.A. Goossens & J.F. Flamman (red.), *Schipluiden, 'Harnaschpolder'. De inrichting en bewoning van het landschap in de Romeinse tijd (125 – 270 na Chr.)*, Amersfoort (ADC rapport, 625), 158-169.

- Dijk, J. van, 2006b: Zoölogie vindplaats 41 (AHR-I), in: E.C. Rieffe, L.I. Kooistra, E.E.B. Bulten & J. van Dijk 2006: *Archeologisch onderzoek in- en effluent-leidingen Afvalwaterzuivering Haagse Regio, Zoetermeer* (Rapport 0619), 232-233.
- Dijkstra, M.F.P., J. de Koning & S. Lange 2006: *Limmen – de Krocht. De opgraving van een middeleeuwse plattelandsnederzetting in Kennemerland*, Amsterdam (AACpublicaties, 41).
- Dijkstra, M.F.P., 2006: *Calamiteitenberging Woudse Polder: Archeologisch onderzoek in het kadetracé*, Amsterdam (AACPublicaties, 37).
- Dilke, O.A.W., 1987: Roman Large scale mapping in the Early Empire, in: L.J.B. Harley & D. Woodward (eds.), *The History of Cartography, Vol.1, Cartography in Prehistoric, Ancient and Medieval Europe and the Mediterranean*, Chicago, 212-233.
- Dirkx, G.H.P. & J.A.J. Vervloet 1989: *“Oude Leede”, een historisch-geografische beschrijving, inventarisatie en waardering van het cultuurlandschap*, Wageningen (Staring Centrum Rapport, 2).
- Dobres, M. & C. R. Hoffman 1994: Social agency and the dynamics of prehistoric technology. *Journal of Archaeological Method and Technology* 1(3), 211-258.
- Dowden, K., 2000: *European Paganism: the realities of cult from antiquity to the Middle Ages*, London.
- Doxiades, K.A., 1972: *Architectural space in ancient Greece*, Cambridge, Massachusetts.
- Dragendorff, H., 1895: Terra sigillata, *Bonner Jahrbücher* 96-97, 18-155.
- Dressel, H., 1879: Di grande deposito di anfore rinvenuto nel nuovo quartiere del Castro Pretorio, *Bullettino della Commissione archeologica comunale di Roma*, 7, 36-112 en 143-196.
- Driesch, A. von den, 1976: *A guide to the measurement of animal bones from archaeological sites*, Cambridge (Peabody Museum Bulletin, 1).
- Driesen, P., & N. de Winter 2006: Aardewerk, in: T.A. Goossens & J.P. Flamman (red.), *Schipluiden, ‘Harnaschpolder’. De inrichting en bewoning van het landschap in de Romeinse tijd (125 – 270 na Chr.)*, Amersfoort (ADC rapport, 625), 235-255 en 363-368.
- Driesen, P., N. De Winter & E. Wesemael 2006: Aardewerk, in: T.A. Goossens & J.P. Flamman (red.), *Schipluiden, ‘Harnaschpolder’. De inrichting en bewoning van het landschap in de Romeinse tijd (125 – 270 na Chr.)*, Amersfoort (ADC rapport, 625), 21-27 en 128-144.
- Dubreuil, L., 2002: *Etude fonctionnelle des outils de broyage natoufiens; nouvelles perspectives sur l’emergence de l’agriculture au Proche Orient* (proefschrift universiteit van Bordeaux I).
- Ebbesen, K., 1993: Sacrifices to the powers of nature, in: S. Hvass & B. Storgaard (eds.), *Digging into the past, 25 years of archaeology in Denmark*, Aarhus, 122-125.
- Edelman, C.H., 1954: Over de plaatsnamen met het bestanddeel “Woud” en hun betrekking tot de bodemgesteldheid, *Boor en Spade*, VII, 197-216.
- Edelman, C.H., & B.E.P. Eeuwens 1959: Sporen van een Romeinse Landindeling in Zuid-Limburg, *Berichten van de Rijksdienst voor het Oudheidkundig Bodemonderzoek*, 9, 49-56
- Eijskoot, Y. & T. de Ridder 2005: *Programma van Eisen DAO ‘Vergulde Hand West’* (VLAK-verslag, 30.1).
- Ellis, B.M.A., 1995: Spurs and spur fittings, in: J.Clark (ed.), *The Medieval horse and its equipment c. 1150 – c. 1450*, 124-156.
- Emmens, J., 1963: Het Westland. *Verslag over het jaar 1963 gedaan door Gedeputeerde Staten aan Provinciale Staten van Zuid-Holland*, 45-94.
- Enckevort, H. van, A. Bosman, C. van Driel-Murray, C. Kalee & R. Reijnen 2000: Catalogus van de vondsten uit de Romeinse tijd van Venray-Hoogrieboek, in: H. Stoepker (red.), *Venray-Hoogrieboek en Venray-*

- Loobeek. Nederzettingen uit de prehistorie, Romeinse tijd en late Middeleeuwen*, Amersfoort (Rapportage Archeologische Monumentenzorg, 46), 89-166.
- Enckevort, H. van, 2003: Typen gedraaid en handgevormd aardewerk en hun datering, in: H.A. Hiddink, *Een grafritueel in de Late IJzertijd en Romeinse tijd in het Maas-Demer-Scheldegebied, in het bijzonder van twee grafvelden bij Weert*, Amsterdam (Zuidnederlandse Archeologische Rapporten, 11), 224-272.
- Enckevort, H. van, 2004: Het gedraaide aardewerk uit de Romeinse Tijd, in: C.W. Koot & R. Berkvens (red.), *Bredase akkers eeuwenoud. 4000 jaar bewoningsgeschiedenis op de rand van zand en klei*, Breda (Rapportage Archeologische Monumentenzorg, 102 / ErfgoedStudies Breda, 1), 281-358.
- Es, W.A. van, 1981: *De Romeinen in Nederland*, Haarlem.
- Es, van W.A. & W.A.M. Hessing 1994: *Romeinen, Friezen en Franken in het hart van Nederland. Van Traiectum tot Dorestad 50 v.Chr - 900 n.Chr.*, Amersfoort.
- Ettema, W., 2005: Boeren op het veen (1000-1500), *Holland*, 37, 239-258.
- Fairclough, G.J., 2004: Landscape Characterisation and Management in the United Kingdom / Caratterizzazione e gestione del territorio nel Regio Unito, in: Atti del Convegno: *Il Paesaggio nelle Politiche Europee*, Rome, 143 -152.
- Faulkes, A. (trans./ed.), 1987: *Snorri Sturluson: Edda*, London/Melbourne.
- Flamman, J.P., & H. van Londen 1999: *Een opgehoogde woonlocatie uit de Romeinse tijd. Aanvullend archeologisch onderzoek naar de vindplaats MD 21.10 en 21.12, gemeente De Lier*. Midden-Delfland Project, Amsterdam (UvA/AAC).
- Flamman, J.P., E.J. Bult, P.F.B. Jongste & T.A. Goossens 2002: *Archeologisch ontwerp ten behoeve van het onderzoek naar de bewoning en het landgebruik gedurende de Romeinse tijd, de Middeleeuwen en de Nieuwe tijd in de Harnaschpolder*, Delft (intern rapport).
- Flamman, J.P., & E.J. Bult (red.) 2003: *Archeologische monumentenzorg in het AHR-project. Deel 2: verkennend archeologisch onderzoek in de Harnaschpolder*, Den Haag (Haagse Oudheidkundige Publicaties, 7).
- Fokkens, H., 1996: The Maaskant project, *Archaeological Dialogues*, 3-2, 196-215.
- Francq van Berkhey, J. Le, 1811: *Natuurlijke historie van Holland*, 9: *Het rundvee*.
- Fruin, R., 1866: *Informacie up den staet faculteyt ende gelegenheit van de steden ende dorpen van Holland ende Vriesland om daerna te reguleren de nyeuwe schiltaele gedaen in den jaere MDXIV*, Leiden.
- Fruin, R., 1876: *Enqueste ende informatie upt stuck van der reductie ende reformatie van den schiltaelen, voertijts getaxeert ende gestelt geweest over de landen van Holland ende Vrieslant. Gedaen in den jaere MCCCCXCIII*, Leiden.
- Fullagar, R. & J. Field 1997: Pleistocene seed-grinding implements from the Australian arid zone. *Antiquity*, 71, 300-307.
- Gaffney, C. & J. Gater 2003: *Revealing the buried past: geophysics for archaeologists*, Stroud.
- Garthoff-Zwaan, M., 1987: An ethnohistorical perspective in archaeology, in: R.W. Brandt, W. Groenman-van Waateringe & S.E. van der Leeuw (red.), *Assendelver Polder Papers 1, Cingula*, 10, Amsterdam, 333-338.
- Gautier, A., 1998: *De gouden kooi. Over het ontstaan van het huisdier*. Antwerpen/Baarn.
- Giddens, A., 1979: *Central problems in social theory: action, structure and contradiction in social analysis*, Londen.
- Gijn, A.L. van, 1990: *The wear and tear of flint. Principles of functional analysis applied to Dutch Neolithic assemblages* (proefschrift Universiteit Leiden / *Analecta Praehistorica Leidensia*, 22).

- Gijn, A.L. van, 1997: Vuursteen, in: D.C.M Raemaekers, C.C. Bakels, B. Beerenhout, A.L. van Gijn, K. Hanninen, S. Molenaar, D. Paalman, M. Verbruggen, C. Vermeeren, Wateringen 4: a settlement of the Middle Neolithic Hazendonk 3 group in the Dutch coastal area, *Analecta Praehistorica Leidensia*, 29, 143-191.
- Gijn, A. L. van, 1998: Craft activities in the Dutch Neolithic: a lithic viewpoint, in: M. Edmonds & C. Richards (eds.), *Understanding the Neolithic of North-Western Europe*, Glasgow, 328-350.
- Gijn, A.L. van, 2005: A functional analysis of some late Mesolithic bone and antler implements from the Dutch coastal zone, in: H. Luik, A. M. Choyke, C. E. Batey & L. Lougas (eds.), *From hooves to horns, from mollusc to mammoth. Manufacture and use of bone artefacts from prehistoric times to the present. Proceedings of the 4th Meeting of the ICAZ Worked Bone Research Group at Tallinn, 26th-31st of August 2003*, Tallinn (Muinasaja teadus, 15), 47-66.
- Gijn, A.L. van, 2006a: Implements of bone and antler: a Mesolithic tradition continued, in: L.P. Louwe Kooijmans & P.F.B. Jongste (eds.), *Schipluiden. A Neolithic settlement on the Dutch North Sea Coast c. 3500 cal BC*, Leiden (Analecta Praehistorica Leidensia, 37/38), 207-224.
- Gijn, A.L. van, 2006b: Ornaments of jet, amber and bone, in: L.P. Louwe Kooijmans & P.F.B. Jongste (eds.), *Schipluiden. A Neolithic settlement on the Dutch North Sea Coast c. 3500 cal BC*, Leiden (Analecta Praehistorica Leidensia, 37/38), 195-206.
- Gijn, A.L. van, V. Beugnier & Y. Lammers-Keijsers 2001a: Vuursteen, in: L.P. Louwe Kooijmans (red.) *Hardinxveld-Giessendam Polderweg. Een mesolithisch jachtkamp in het riviereengebied (5500–5000 v.Chr.)* (Rapportage Archeologische Monumentenzorg, 83), 119-161.
- Gijn, A.L. van, Y. Lammers-Keijsers & R. Houkes 2001b: Vuursteen, in: L.P. Louwe Kooijmans (red.). *Hardinxveld-Giessendam De Bruin, een woonplaats uit het laat-mesolithicum en de vroege Swifterbantcultuur in de Rijn/Maasdelta, 5500–4450 v. Chr.* (Rapportage Archeologische Monumentenzorg, 88), 153-191.
- Gijn, A.L. van & M.J.L.Th. Niekus 2001: Bronze Age settlement flint from the Netherlands: the Cinderella of lithic research, in: W.H. Metz, B.L. van Beek, & H. Steegstra (red.), *Patina. Essays presented to Jay Jordan Butler on the occasion of his 80th birthday*, Amsterdam, 305-320.
- Gijn, A.L. van & R. Houkes 2006: Stone: procurement and use, in: L.P. Louwe Kooijmans & P.F.B. Jongste (eds.), *Schipluiden. A Neolithic settlement on the Dutch North Sea Coast c. 3500 cal BC*, Leiden (Analecta Praehistorica Leidensia, 37/38), 167-194.
- Gijn, A.L. van, V. van Betuw, A. Verbaas & K. Wentink 2006: Flint, procurement and use, in: L.P. Louwe Kooijmans & P.F.B. Jongste (eds.), *Schipluiden. A Neolithic settlement on the Dutch North Sea Coast c. 3500 cal BC*, Leiden (Analecta Praehistorica Leidensia, 37/38), 129-166.
- Gijn, A.L. van & J. Boon 2006. Birch bark tar, in: L.P. Louwe Kooijmans & P.F.B. Jongste (eds.). *Schipluiden. A Neolithic settlement on the Dutch North Sea Coast c. 3500 cal BC*, Leiden (Analecta Praehistorica Leidensia, 37/38), 261-266.
- Gilhus, I.S., 2005: *Animals, Gods and Human: Changing Attitudes to Animals in Greek, Roman and Early Christian Ideas*. London.
- Gilmour, G.H., 1997: The nature and function of astragalus bones from archaeological contexts in the Levant and eastern Mediterranean. *Oxford Journal of Archaeology*, 16/2, 167-175.
- Ginkel, E.J., & J.R. Magendans 1991: *De archeologie van Den Haag. Deel 1: de prehistorie*, Den Haag (VOM-reeks, 2).
- Glasbergen, W., & M. Addink-Samplonius 1965: Laat-Neolithicum en Bronstijd te Monster (Z.H), *Helinium*, 5, 97-117.

- Godelier, M., 1988: *The mental and the material*, Londen/New York.
- Goossens, T.A., & J.P. Flamman (red.) 2006: *Schipluiden 'Harnaschpolder'. De inrichting en bewoning van het landschap in de Romeinse tijd (125 – 270 na Chr.)*, Amersfoort (ADC-rapport, 625).
- Goossens, T.A., 2006a: Sporen en structuren Romeinse verkavelingsgebied, in: T.A. Goossens & J.P. Flamman (red.), *Schipluiden, 'Harnaschpolder'. De inrichting en bewoning van het landschap in de Romeinse tijd (125 – 270 na Chr.)*, Amersfoort (ADC-rapport, 625), 303-324.
- Goossens T.A., 2006b: Vindplaatsen uit de periode Middeleeuwen – Nieuwe Tijd, in: T.A. Goossens & J.P. Flamman (red.), *Schipluiden, 'Harnaschpolder'. De inrichting en bewoning van het landschap in de Romeinse Tijd (125-270 na Chr.)*, Amersfoort (ADC-rapport, 625), 57-77.
- Gose, E., 1976: *Gefässtypen der Römischen Keramik im Rheinland*, Köln (Beihefte der Bonner Jahrbücher, 1).
- Goudswaard, B. 1997: Archeologie en Betuweroute, *Bijdragen en Mededelingen Vereniging Gelre*, 88.
- Goudswaard, B. & G. Jurgens 2004: Gedachten over de contractering van archeologische werkzaamheden in het nieuwe bestel. Design & Construct of toch nog niet?, *Archeobrief*, 30.
- Goudswaard, B. & H. Vinkenburg 2003: De zegen van de Nederlandse beleidskeuze. Of hoe het fout had kunnen gaan met de implementatie van Malta, *Archeobrief*, 25.
- Goudswaard, B., T. Holleman & R. Kroes 2001: De Betuweroute. Een archeologische 'ritssluiting' door Nederland, in A. Carmiggelt (red.): *Opgespoord Verleden: Archeologie in de Betuweroute*, Abcoude, 8-27
- Gouw, J.L. van der, 1981: *Het oudste keurboekje van het Hoogheemraadschap van Delfland, circa 1440-1445*, Alphen a/d Rijn.
- Groenman-van Waateringe, W., A. Voorrips & L.H. van Wijngaarden-Bakker 1968: Settlements of the Vlaardingen Culture at Voorschoten and Leidschendam (ecology), *Helinium*, 8, 105-30.
- Groot, T.A.M. de, 2001: *De strandwal van Naaldwijk-Wateringen revisited*, Utrecht (TNO-rapport NITG 01-0012-A).
- Groot, M., 2007: *Animals in ritual and economy in a Roman frontier community. Excavations in Tiel-Passewaaij*, Amsterdam (proefschrift Vrije Universiteit Amsterdam).
- Gutjahr, C.C.M. & L. van der Valk 1996a: 6000 jaar ontstaansgeschiedenis van de kustvlakte tussen Rijn en Maas, *Midden-Delfkrant*, 20 (1), 13-18.
- Gutjahr, C.C.M. & L. van der Valk 1996b: 6000 jaar ontstaansgeschiedenis van de kustvlakte tussen Rijn en Maas (2). *Midden-Delfkrant*, 20 (2), 6-9.
- Haalebos, J.K., 1990: *Het grafveld van Nijmegen-Hatert. Een begraafplaats uit de eerste drie eeuwen n. Chr. op het platteland bij Noviomagus Batavorum*, Nijmegen (Beschrijvingen van de verzamelingen in het Provinciaal Museum G.M. Kam te Nijmegen, XI).
- Haaster, H. van, 2000: *Palynologisch onderzoek naar de landschapsontwikkeling in de Harnaschpolder bij Delft tijdens de Middeleeuwen*, Amsterdam (BIAXiaal, 103).
- Haaster, H. van, 2001: *Archeobotanisch onderzoek naar de neolithische bewoning op de vindplaats Rijswijk-Ypenburg, Zaandam* (BIAXiaal, 118).
- Hageman, M., 1998: De gebeten hond? Het gebruik van honden in rituelen van vernedering, *Madoc* 12, 4, 265-70.
- Hagenmaier, O., 1990: *Der goldene Schnitt: ein Harmoniegesetz und seine Anwendung*, Augsburg .
- Hagers, J-K.A., & W.A.M Hessing 1994: Leidschendam-Leeuwenberg, in: J-K.A. Hagers & W.A.M Hessing, Archeologische kroniek van Holland over 1993, 2 Zuid-Holland, *Holland*, 26, 424-426.
- Hallewas, D.P., 1988: Rijswijk, in: Archeologische Kroniek van Zuid-Holland over 1987, *Holland*, 6, 331.

- Hamburg, T., & L.P. Louwe Kooijmans 2006: Features, in: L.P. Louwe Kooijmans & P.F.B. Jongste (eds.), *Schipluiden. A Neolithic settlement on the Dutch North Sea Coast c. 3500 cal BC*, Leiden (Analecta Praehistorica Leidensia, 37/38), 39-65.
- Hamon, C., 2004. *Broyage et abrasion au Neolithique ancien. Caracterisation fonctionnelle de l'outillage en gr`es du Bassin parisien*, Paris (proefschrift Universiteit van Parijs I).
- Hänninen, K., & C. Vermeeren 1997: Wood, in: D.C.M. Raemaekers *et al.*, Wateringen 4: a coastal settlement of the Middle Neolithic Hazendonk 3 Group (Analecta Praehistorica Leidensia, 29), 158-161.
- Harcourt, R.A., 1974: The dog in prehistoric and early historic Britain, *Journal of Archaeological Science*, 1, 151-75.
- Harris, M., 1966: The Cultural Ecology of India's Sacred Cattle, *Current Anthropology*, 7, 51-66.
- Hartog, W.E. den, 1997: *De abdij van Loosduinen, Cisterciënzinnenklooster van 1229-1572*, Den Haag.
- Heeringa, K., 1920: Oorkondenboek van het Sticht Utrecht.
- Heeringen, R.M. van, 1983: Den Haag in archeologisch perspectief, in: E.F.J. de Mulder (red.), *De bodem van Den Haag*, Haarlem (Mededelingen van de Rijks Geologische Dienst, 37-100), 96-126.
- Heeringen, R.M. van, 1986: De Late Bronstijd en de Vroege IJzertijd in de Nederlandse Delta, in: M.C. van Trierum & H.E. Henkes (red.), *Rotterdam Papers V. A contribution to prehistoric, Roman and medieval archaeology*, Rotterdam, 27-44.
- Heeringen, R.M. van, 1989: The Iron Age in the Western Netherlands III: Site catalogue and pottery description, map sheet 2, *Berichten van de Rijksdienst voor het Oudheidkundig Bodemonderzoek*, 39, 7-68.
- Heeringen, R.M. van & Koot, C.W 2006: De late prehistorie in West-Nederland, NOaA hoofdstuk 14 (versie 1.0), (www.noaa.nl), 1–32.
- Henderikx, P.A., 1978: Die mittelalterliche Urbarmachung, in: Bloemers, J.H.F., *Rijswijk (Z.H) 'De Bult'. Eine Siedlung der Cananefaten*, Amersfoort (Nederlandse Oudheden, 8), 409-415.
- Hessing, W.A.M., 1989: Rijswijk: Broekpolder, in: W.A.M. Hessing, *Archeologische Kroniek van Zuid-Holland over 1988*, *Holland*, 21, 328.
- Hessing, W.A.M., 1990: Schipluiden: Harnaspolder, in: W.A.M. Hessing, *Archeologische Kroniek van Zuid-Holland*, *Holland*, 22, 355-356.
- Hessing, W.A.M., 1991: Schipluiden: Woudse polder, in: W.A.M. Hessing, *Archeologische Kroniek van Zuid-Holland*, *Holland*, 23, 363.
- Hessing, W. A.M., 1993: Ondeugende Bataven en verdwaalde friezinnen? Enkele gedachten over de onverbrande menselijke resten uit de ijzertijd en Romeinse tijd in West- en Noord-Nederland, in: E. Drenth, W.A.M. Hessing & E. Knol (red.), *Het tweede leven van onze doden*, voordrachten gehouden tijdens het symposium over het grafritueel in de pre- en protohistorie van Nederland op 16 mei 1992 te Amersfoort, Amersfoort (Nederlandse Archeologische Rapporten, 15).
- Hessing, W.A.M., 1999: Building Programmes for the Lower Rhine Limes, The impact of the visits of Trajan and Hadrian to the Lower Rhine, in: H. Sarfatij, W.J.H. Verwers & P.J. Woltering (eds.), *In discussion with the Past. Archaeological studies presented to W.A. van Es*, Amersfoort, 149-156.
- Hill, J.D., 1995: *Ritual and Rubbish in the Iron Age of Wessex: a study on the formation of a specific archaeological record*, Oxford (BAR British Series, 242).
- Hissel, M.E., & H. van Londen 2004: *De kwaliteit van de waarneming. Een vergelijking van boormethoden voor archeologisch inventariserend veldonderzoek*. Amsterdam (AACpublicaties, 22).
- Hodder, I., 1986: *Reading the Past*, Cambridge.
- Hodder, I. (ed.), 1987a: *Archaeology as long-term history*, Cambridge.

- Hodder, I. (ed.), 1987b: *The contextual analysis of symbolic meanings*, Cambridge.
- Hodder, I., 1987c: The Contextual analysis of symbolic meanings, in: I. Hodder (ed.), *The Archaeology of Contextual Meanings*, Cambridge, 1-19.
- Hodder, I. (ed.), 1989: *The Meanings of Things: material culture and symbolic expression*, London.
- Hodder, I., 1990: *The domestication of Europe*, Oxford.
- Hodder, I., 1992: *Theory and Practice in Archaeology*, London.
- Hoek, C., 1973: Repertorium op de grafelijke lenen in de Lier, Schipluiden en Vlaardingen, *Ons Voorgeslacht*, 28, 69-126.
- Hoek, C., 1978: De leenkamers van de heren van Wassenaar, *Ons Voorgeslacht*, 33, 53-99.
- Hoek, C., 1979: Het Sint Maartensrecht bij Delft, *Holland*, 11, 40-45.
- Hoek, C., 1980: Het verkavelingspatroon van Midden-Delfland, *Historie en Landschap van Midden-Delfland*, 7-14.
- Hoeven, A. van der, 2007: *Delft - Stad met een vergeten bierhistorie*, Delft.
- Holwerda, J.H., 1923: *Arentsburg. Een Romeinsch militair vlootstation bij Voorburg*, Leiden.
- Holwerda, J.H., 1941: *De Belgische waar in Nijmegen*, Den Haag (Beschrijving van de verzameling van het museum G. M. Kam te Nijmegen, II).
- Horsen, J. van, 2007: *Verloren en Gewonnen Land. De ontginning van het Westland 700-1300*, Amsterdam (doctoraalscriptie Universiteit van Amsterdam).
- Immerzeel, T., 1988: Een waterbassin als archeologische vindplaats, *Westerheem*, 37, 102-106.
- Jackson, J.M.D., 2006: *Wonen op het Duinzand. Een nederzetting van de Cananefaten aan de Scheveningseweg in Den Haag*, Amsterdam (doctoraalscriptie Vrije Universiteit Amsterdam).
- Jacobi, H.W., 1997: Muntvondsten uit het tracé van de Willemsspoortunnel, in: A. Carmiggelt, A.J. Guiran & M.C. van Trierum (red.), *Boorbalans 3. Archeologisch onderzoek in het tracé van de Willemsspoortunnel te Rotterdam*, Rotterdam, 279-296.
- Jagt, I. van der, 2007: *De economie van een middeleeuws erf. Het dierlijk botmateriaal van de opgraving Voordijkshoornse polder, Laan van Groenewegen (VOPO-06)*, Delft (intern rapport).
- Janse, A., 2002: Een in zichzelf verdeeld rijk. Politiek en bestuur van de tiende tot het begin van de vijftiende eeuw, in: T.de Nijs & E. Beukers (red.), *Geschiedenis van Holland deel I tot 1572*. Hilversum.
- Jansen, R. (red.), 2007: Bewoningsdynamiek op de Maashorst. De bewoningsgeschiedenis van Nistelrode van laat-neolithicum tot volle middeleeuwen, Leiden (Archol rapport, 48).
- Jelgersma, S., 1961: Holocene sealevel changes in The Netherlands, *Mededelingen Geologische Stichting C-IV-7*, 1-101.
- Jelgersma, S., J. de Jong, W.H. Zagwijn & J.F. van Regteren Altena 1970: The Coastal Dunes of the western Netherlands: geology, vegetational history & archaeology, *Mededelingen Rijks Geologische Dienst Nieuwe Serie*, 21, 93-167.
- Jong, J. de, & W.H. Zagwijn 1983: De vegetatiegeschiedenis van Den Haag en omgeving, *Mededelingen Rijks Geologische Dienst Nieuwe Serie*, 37-1, 44-63.
- Jong, T. de, 1992: Het "zielige" hondje uit Helmond. Een paleo-pathologische reconstructie van een hondelven, *Westerheem*, 41, 1, 13-18.
- Jong, T. de, 1994: Huisdieren, slachtvee en ongedierte: dieren in de middeleeuwse stad, in: N. Arts (red.), *Sporen onder de Kempische stad*, 260-85.
- Jong, T. de, 1998: Voor het karretje gespannen? Skeletten van honden uit de stadskern van Helmond, *Nieuwsbrief Archeologie Kempen- en Peelland*, 4/5, 4-5.

- Jong, T. de, 2003: 'Hond in de pot'. Laatste redmiddel bij het beleg van Eindhoven in 1583? *Nieuwsbrief Archeologie Kempen- en Peelland*, 27, 10-13.
- Jonge, W. de, J. Bazelmans & D. de Jager (red.) 2006: *Forum Hadriani. Van Romeinse stad tot monument*, Utrecht.
- Kars, H., 1980: Early Medieval Dorestad, an Archaeo-Petrological Study, I: General Introduction – The Tephrite Querns, *Berichten van de Rijksdienst voor het Oudheidkundig Bodemonderzoek*, 30, 393-422.
- Kattenberg, A.E. & G. Aalbersberg 2004: Archaeological prospection of the Dutch perimarine landscape by means of magnetic methods, *Archaeological Prospection*, 11, 227-235.
- Keeley, L.H., 1980: *Experimental determination of stone tool uses: a microwear analysis*, Chicago.
- Kersing, V. L. C. & J. A. Waasdorp, 1995: *Romeinen op Ockenburgh II. Verslag van een archeologisch onderzoek in 1994*, Den Haag (intern verslag Gemeente Den Haag, Dienst Stadsbeheer, Afdeling Archeologie).
- Kersing, V.L.C. & J. A. Waasdorp, 1996: *Romeinen op Ockenburgh III: verslag van een archeologisch onderzoek in 1995*, Den Haag (intern verslag Gemeente Den Haag, Dienst Stadsbeheer, Afdeling Archeologie).
- Kersten, A.M.P., 1979: *Honden en katten in Utrecht. Middeleeuwen en subrecent*, Groningen (doctoraalscriptie Rijksuniversiteit Groningen).
- Kiden, P., L. Denys & P. Johnston 2002: Late Quaternary sea-level change and isostatic and tectonic land movements along the Belgian-Dutch North Sea coast: geological data and model results, *Journal of Quaternary Science*, 17, 535-546.
- Knapp, A.B. (red.) 1992: *Archaeology, Annales, and Ethnohistory*, Cambridge.
- Koch, A.C.F., 1970: *Oorkondeboek van Holland en Zeeland I*, Den Haag.
- Kok, M., M. Visser & H. van Londen 2001a: *Projectgroep Archeologie AHR. Inventarisatie archeologische informatiesystemen (versie 2.0)*, Delft (projectdocument PAAHR).
- Kok, M., M. Visser & H. van Londen 2001b: *Projectgroep Archeologie AHR. AHR-Specificaties*, Delft (projectdocument PAAHR).
- Kok, R.S., 1999: *Wonen op het veen. Archeologisch en ecologisch onderzoek van een 12de eeuwse boerderij in de Oostpolder te Gouda*, Gouda.
- Kok, M.S.M., 2008: *The homecoming of religious practice*, Amsterdam (proefschrift Universiteit van Amsterdam).
- Kolen, J., 2005a: Hoofdlijnen in de Nederlandse landschapsarcheologie, in: M.H. van den Dries & W.J.H. Willems, *Innovatie in de Nederlandse archeologie*, Gouda, 101-122.
- Kolen, J., 2005b: *De biografie van het Landschap: Drie essays over landschap, geschiedenis en erfgoed*, (proefschrift Vrije Universiteit Amsterdam).
- Kooistra, L.I., 1986: *Plantenresten uit een Vroeg-Middeleeuwse site te Den Haag*, Den Haag (intern rapport).
- Kooistra, L.I., 2004: *Ypenburg-Postenkade. Het veenlandschap van de Postenkade onder de loep*, Zaandam (BIAXiaal, 191).
- Kooistra, L.I., 2006a: Wood and charcoal, in: L.P. Louwe Kooijmans & P.F.B. Jongste (eds.), *Schipluiden. A Neolithic settlement on the Dutch North Sea Coast c. 3500 cal BC*, Leiden (Analecta Praehistorica Leidensia, 37/38), 363-374.
- Kooistra, L.I. 2006b: Fabrics of fibres and strips of bark, in: L.P. Louwe Kooijmans & P.F.B. Jongste (eds.), *Schipluiden. A Neolithic settlement on the Dutch North Sea Coast c. 3500 cal BC*, Leiden (Analecta Praehistorica Leidensia, 37/38), 253-260.
- Kooistra, L.I. 2006c: Voeding en landgebruik in de Harnaschpolder, in: T.A. Goossens en J.P. Flamman (red.), *Schipluiden 'Harnaschpolder'. De inrichting en bewoning van het landschap in de Romeinse tijd (125 – 270 na Chr.)*, Amersfoort (ADC rapport, 625), 407-418.

- Kooistra, L.I., 2006d: Archeobotanie: Landgebruik, landbouw en voeding, in: T.A. Goossens & J.P. Flamman (red.), *Schipluiden, 'Harnaschpolder'. De inrichting en bewoning van het landschap in de Romeinse tijd (125 – 270 na Chr.)*, Amersfoort (ADC rapport, 625), 406-422.
- Kooistra, L.I., & K. Hänninen 2008: Hout en houtskool, in: J.M. Koot *et al.*, *Ypenburg-locatie 4. Een nederzetting met grafveld uit het Midden-Neolithicum in het West-Nederlandse Kustgebied*, Leiden, 345-361.
- Koorevaar, T., 2001: *Gelaagd verleden. Archeologisch onderzoek in de woonheuvel onder de boerderij Gijbelandsedijk 119/120 Brandwijk, gemeente Graafstroom*, Graafstroom.
- Koot, C.W., 1999: Archeologische monumentenzorg, de Betuweroute en spectaculaire resultaten: een complexe interactie, in: W.J.H. Willems (red.), *Nieuwe ontwikkelingen in de archeologische monumentenzorg* (Nederlandse Archeologische Rapporten, 20), 43-52.
- Koot, C.W., 2001: *Projectgroep archeologie AHR, projectdocument "AAO-fase Harnaschpolder"*, Delft (intern rapport).
- Koot, C.W., 2002: Holiërhoekse polder vindplaats 10.07: Een bovenmodaal huishouden uit de IJzertijd. *Terra Nigra*, 153, 4-19.
- Koot, C.W. & R. Berkvens (red.) 2004, *Bredase akkers eeuwenoud. 4000 jaar bewoningsgeschiedenis op de rand van zand en klei*, Breda (Rapportage Archeologische Monumentenzorg, 102 / ErfgoedStudies Breda, 1).
- Koot, J.M., 1990: Rijswijk: Beatrixlaan, in W.A.M. Hessing, Archeologische kroniek Zuid-Holland over 1989, *Holland* 6, 354.
- Koot, J.M., 1993: *Tussen terp en Kreekrug: ontginningen op de rand van klei en veen (Rijswijkerbroek en Harnasch)*, Amsterdam (doctoraalscriptie Universiteit van Amsterdam).
- Koot, J.M., 1994: *In kannen en kruiken: veertig jaar archeologisch onderzoek in Rijswijk*, Rijswijk (Rijswijkse Historische Reeks, 11).
- Koot, J.M., 1998: Rijswijk: bedrijventerrein Hoornwijck, in: R.M. van Heeringen, Archeologische Kroniek van Holland over 1997, *Holland*, 6, 399-400.
- Koot, J.M., 2001: Rijswijk Schaapweg (De Schilp), in: Archeologische Kroniek Zuid-Holland over 2001, *Holland* 2001-6, 114-116.
- Koot, J.M., & B. van der Have 2001: *Graven in Rijswijk: de Steentijdmensen van Ypenburg*, Rijswijk.
- Koot, J.M., & J. van der Roest 2002a: *Standaard Archeologische Inventarisatie in- en effluentleidingen Afvalwaterzuivering Haagse Regio*, 3e aanvulling, Rijswijk (intern rapport).
- Koot, J.M., & J. van der Roest 2002b: *Programma van Eisen voor de Aanvullende Archeologische Inventarisatie van het tracédeel Sion, Gemeente Rijswijk*, Rijswijk (intern rapport).
- Koot, J.M., & J.A. Waasdorp 2000: *Standaard Archeologische Inventarisatie in- en effluent leidingen Afvalwaterzuivering Haagse Regio*, Den Haag (intern rapport).
- Koot, J.M. & J.A. Waasdorp 2002: *Programma van eisen AAI Leidingen tracé AWZI*, Den Haag (intern rapport).
- Koot, J.M., L. Bruning & R.A. Houkes 2008: *Ypenburg-locatie 4: een nederzetting met grafveld uit het midden-neolithicum in het West-Nederlandse kustgebied*, Leiden.
- Koot, J.M., R.A. Houkes & H. Jansen, in voorb.: *Archeologisch inventariserend veldonderzoek Hoekpolder Calamiteitenberging*, Rijswijk.
- Kor, R., 2000: *Werken aan Projecten: een handreiking*, Deventer.
- Kort, J.C., 1984: Repertorium op de grafelijke lenen in Rijswijk, 1281-1650, *Ons Voorgeslacht*, 345, 545-571.
- Kruikius, N. & J. Kruikius, 1977 (1712): *'t Hooge heemraedschap van Delflant met alle de steden, dorpen en ambachten*, Alphen a/d Rijn.
- Kruisheer, J.G., 1971: De oorkonden en de kanselarij van de graven van Holland tot 1229, *Hollandse Studiën* 2.

- Kruiver P.P., M.J. Dekkers & D. Heslop 2001: Quantification of magnetic coercivity components by the analysis of acquisition curves of isothermal remanent magnetisation, *Earth and Planetary Science Letters*, 189, 269-276.
- Kubiak-Martens, L., 2006a: Botanical remains and plant food subsistence, in: L.P. Louwe Kooijmans & P.F.B. Jongste (eds.), *Schipluiden. A neolithic settlement on the Dutch North Sea Coast, c. 3500 cal BC*, Leiden (Analecta Praehistorica Leidensia, 37/38), 317-338.
- Kubiak-Martens, L., 2006b: Roots, tubers and processed plant food in the local diet, in: L.P. Louwe Kooijmans & P.F.B. Jongste (eds.), *Schipluiden. A neolithic settlement on the Dutch North Sea Coast, c. 3500 cal BC*, Leiden (Analecta Praehistorica Leidensia, 37/38), 339-352.
- Laarman, F.J., 2004: Rijswijk Rijksweg A4, in: L.S. de Vries, *Luilekkerland aan de kust. De faunaresten van de neolithische nederzetting bij Rijswijk-Ypenburg*, Amersfoort (Rapportage Archeologische Monumentenzorg, 106), 53-56.
- Laarman, F.J., 2006: *Schipluiden Terpen A en B*, Amersfoort (intern rapport).
- Laarse, R. van der, 2005: Erfgoed en de constructie van vroeger, in: R. van der Laarse (red.) *Bezeten van vroeger, Erfgoed, identiteit en musealisering*, Amsterdam, 1-29.
- Lange, S. & L.A. Sam 2007: *Archeologisch onderzoek naar een rituele palen-cirkel uit de Late-Bronstijd op de strandvlakte ten westen van Heiloo (plan-gebied Maalwater, gemeente Noord-Holland*, Amsterdam (AACnotities, 46).
- Lange, S., E.A. Besselsen & H. Van Londen 2003: *Het Oer-IJ estuarium: archeologische kennisinventarisatie*, Amsterdam (AACpublicaties, 12).
- Lauwerier, R.C.G.M., & R.M. Lotte 2002: *Archeologiebalans 2002*, Amersfoort.
- Lawson, E.T., & R.N. McCauley 1990: *Rethinking Religion: connecting cognition & culture*, Cambridge.
- Lemonnier, P., 1986: The study of material culture today: towards an anthropology of technological systems, *Journal of Anthropological Archaeology* 5, 147-186.
- Lemonnier, P., 1993: Introduction, in: P. Lemonnier (red.), *Technological choices Transformation in material cultures since the Neolithic*, Londen, 1-35.
- Lenz, K. H., 1999: *Siedlungen der Römischen Kaiserzeit auf der Aldenhovener Platte*, Köln (Rheinische Ausgrabungen, 45).
- Liere, W.J. van, 1948: *De bodemgesteldheid van het Westland*, Wageningen/Den Haag (Verslagen van landbouwkundige onderzoekingen 54.6).
- Linden, H. van der, 1966: *De Cope: bijdrage tot de rechtsgeschiedenis van de openlegging der Hollands-Utrechtse laagvlakte*, Assen.
- Lith de Jeude, W.F. van, 1995: Het aardewerk, in: Kersing, V.L.C. & J.A. Waasdorp, *Romeinen op Ockenburgh II. Verslag van een archeologisch onderzoek in 1994*, Den Haag (intern rapport).
- Loeschcke, S., 1909: Keramische Funde in Haltern, *Mitteilungen der Altertums-Kommission für Westfalen*, 5, 101-322.
- Lohof, E., 2007: *Schipluiden, 'Groenzone AWZI Harnaschpolder' (gem. Midden Delfland: een archeologische begeleiding*, Amersfoort (ADC rapport, 820).
- Londen, H. van, 1994a.: *Databestanden van de opgraving Harnaschwetering, MD 1.17 / 1.23*, (<http://edna.itor.org/nl/projecten/a00201>).
- Londen, H. van, 1994b: Midden-Delfland 4: Woudse polder, vindplaatsen 1.17 & 1.23, in: J.-K.A. Hagers & W.A.M. Hessing, *Archeologische Kroniek van Zuid-Holland 1993, Holland*, 26, 427-431.
- Londen, H. van, 1994c: Midden-Delfland 5: Delft - Abtswoudse Polder, achter Schieweg 146 en 168 (vindplaats 4.23), in: J.-K.A. Hagers & W.A.M. Hessing, *Archeologische kroniek van Holland 1993, Holland*, 26, 431-432.
- Londen, H. van, 1995: Midden-Delfland 5: Schipluiden, Oostbuurtseweg (vindplaats 21.23), in: J.-K.A. Hagers & W.A.M. Hessing, *Archeologische kroniek van Holland 1994, Holland*, 27, 380-381.
- Londen, H. van, 1998: Schipluiden, Oostbuurtseweg (vindplaats 21.23), in:

- R.M. van Heeringen & M. Meffert, Archeologische kroniek van Holland 1997, *Holland*, 30, 371-372.
- Londen, H. van, 2000: *Onderzoeksstrategie voor de veldverkenning van het AWZI-terrein (AAI/AAO)*, Amsterdam (intern rapport).
- Londen, H. van, 2001a: *Ontwerp "aanvullend archeologisch onderzoek" Harnaschpolder*, in: C.W. Koot, *Projectgroep archeologie AHR, projectdocument "AAO-fase Harnaschpolder"*, Delft (intern rapport).
- Londen, H. van, 2001b: Landscape and watermanagement: Midden-Delfland, a region south of the Limes, in: T. Grünwald (ed.), *Germania Inferior, Besiedlung, Gesellschaft und Wirtschaft an der Grenze der römisch-germanischen Welt*, Berlin/New York, 169-185.
- Londen, H. van 2006a: De inheemse bewoning in het landelijke gebied, in: W. de Jonge, J. Bazelmans & D. de Jager (red.), *Forum Hadriani. Van Romeinse stad tot monument*, Utrecht, 102-106.
- Londen, H. van 2006b: *Midden-Delfland. The Roman Native landscape. Past and Present*, Amsterdam (proefschrift Universiteit van Amsterdam).
- Londen, H. van, 2006c: Roman land division in wetland areas. About squares and rectangles: Case study of the western Netherlands, in: L. Leveque (red.), *Paysages de mémoire*, Besançon, 87-110.
- Londen H. van, 2006d: Cultural biography and the power of image, in: A. van der Valk & W. van der Knaap, *Multiple Landscapes:merging past and present*, Wageningen.
- Louwe Kooijmans, L.P., 1974: *The Rhine/Meuse Delta; four studies on its prehistoric occupation and Holocene geology*, Leiden (proefschrift Leiden).
- Louwe Kooijmans, L.P., 1976: The Neolithic at the Lower Rhine - Its structure in chronological and geographical respect, in: S.J. De Laet (ed.), *Acculturation and continuity in Atlantic Europe, mainly during the Neolithic period and the Bronze Age*, Brugge (Dissertationes Archaeologicae Gandenses, 16), 150-173.
- Louwe Kooijmans, L.P., 1980: De midden-neolithische vondstgroep van het Vormer bij Wychen en het cultuurpatroon rond de zuidelijke Noordzee circa 3000 v. Chr., *Oudheidkundige Mededelingen uit het Rijksmuseum van Oudheden te Leiden* 61, 113-208.
- Louwe Kooijmans, L.P., 1985: *Sporen in het land: de Nederlandse delta in de prehistorie*, Amsterdam.
- Louwe Kooijmans, L.P., 1986: Het loze vissertje of boerke Naas? in: M. C. van Trierum & H. E. Henkes (red.), *Rotterdam Papers V. A contribution to prehistoric, Roman and medieval archaeology*, Rotterdam, 7-25.
- Louwe Kooijmans, L.P., 1993: Wetland exploitation and upland relations of prehistoric communities in the Netherlands, in: Gardiner, J. (red.), *Flatlands and wetlands: current themes in East Anglian archaeology*, Norwich (East Anglian Archaeology Report, 50), 71-116.
- Louwe Kooijmans, L.P. (red.) 2001a: *Hardinxveld-Giessendam, Polderweg: een mesolithisch jachtkamp in het riviereengebied (5500-5000 v.Chr.)*, Amersfoort (Rapportage Archeologische Monumentenzorg, 83).
- Louwe Kooijmans, L.P. (red.) 2001b: *Hardinxveld-Giessendam, De Bruin: een kampplaats uit het Laat-Mesolithicum en het begin van de Swifterbant-cultuur (5500-4450 v. Chr.)*, Amersfoort (Rapportage Archeologische Monumentenzorg, 88).
- Louwe Kooijmans, L.P., 2005: Bronstijdstrijd: een groepsbegraaving in Wassenaar, in: L.P. Louwe Kooijmans, P.W. van den Broeke, H. Fokkens & A. van Gijn (red.), *Nederland in de prehistorie*, Amsterdam, 259-262.
- Louwe Kooijmans, L.P., 2006: Nogmaals Hazendonk, in: J.H.F. Bloemers (red.), *Festschrift Jan Albert Bakker*.
- Louwe Kooijmans, L.P., & L.B.M. Verhart 1990: Een middenneolithisch nederzettingsterrein en een kuil van de Stein-groep op de voormalige Kraaienbergr bij Linden, gemeente Beers (N.Br.), *Oudheidkundige*

- Mededelingen uit het Rijksmuseum van Oudheden te Leiden* 70, 49-108.
- Louwe Kooijmans, L.P., A.L. van Gijn, L.I. Kooistra, D.C.M. Raemaekers & J.T. Zeiler 2002: *Ontwerp ten behoeve van het archeologisch onderzoek naar neolithische bewoningssporen op een verdrinken zandrug in de Harnaschpolder, gemeente Schipluiden*, Delft.
- Louwe Kooijmans, L.P., & P.F.B. Jongste (eds.) 2006: *Schipluiden, a Neolithic settlement on the Dutch North Sea coast c. 3500 cal BC*, Leiden (Analecta Praehistorica Leidensia, 37/38).
- Louwe Kooijmans, L.P., & L.I. Kooistra 2006: Wooden artefacts, in: L.P. Louwe Kooijmans & P.F.B. Jongste (eds.), *Schipluiden, a Neolithic settlement on the Dutch North Sea coast c. 3500 cal BC*, Leiden (Analecta Praehistorica Leidensia, 37/38), 225-251.
- Ludovici, W., 1927: *Katalog meiner Ausgrabungen in Rheinzabern V*.
- Lupton D., 1994: Food, memory and meaning: the symbolic and social nature of food events, *Sociological Review*, 42, 664-686.
- Maier, R.A., 1962: Neolithische Tierknochen-Idole und Tierknochen-Anhänger Europas, *Bericht Römisch-Germanischen Kommission*, 42, 171-305.
- Maigrot, Y., 2003: *Etude technologique et fonctionnelle de l'outillage en matière dures animales. La station 4 de Chalain (Néolithique final, Jura, France)*, Paris (proefschrift, Universiteit van Parijs I).
- Mallory, J.P., 1989: *In Search of the Indo-Europeans: language, archaeology and myth*, London.
- Mallory, J.P. & D.Q. Adams (eds.) 1997: *Encyclopedia of Indo-European culture*, Londen/Chicago.
- Meaney, A.L., 1981: *Anglo-Saxon Amulets and Curing Stones*, Oxford (BAR British Series, 96).
- Mieris, F. van, 1756: *Groot charterboek der graaven van Holland en Zeeland en Heeren van Friesland, IV*, Leiden.
- Modderman, P.J.R., 1973: A Native Farmstead from the Roman Period near Kethel, *Berichten van de Rijksdienst voor het Oudheidkundig Bodemonderzoek*, 23, 149-158.
- Modderman, P.J.R., 1988: The Linear Pottery Culture: diversity in uniformity, *Berichten van de Rijksdienst voor het Oudheidkundig Bodemonderzoek*, 38, 63-140.
- Moerman, J., 1996: *Klooster, Buitenplaats en Tuinbouwgebied: de rijke historie van het Rijswijkse Sion*, Rijswijk (Rijswijkse Historische Reeks, 13).
- Mol, J., 2006: Coastal evolution of Delfland and the Schipluiden microregion in relation to Neolithic settlement, in: L.P. Louwe Kooijmans, & P.F.B. Jongste (eds.), *Schipluiden, a Neolithic settlement on the Dutch North Sea coast c. 3500 cal BC*, Leiden (Analecta Praehistorica Leidensia, 37/38), 269-283.
- Monsen, E. (trans./ed.) 1990 [1932]: *Heimskringla, or the lives of the Norse kings* by Snorre Sturluson, New York.
- Monté ver Loren, J.Ph. de, 1942: Hoven in Holland, in: *Opstellen aangeboden aan Prof. Jhr. Dr. D.G. Rengers Hora Siccama*. Utrecht, 107-157.
- Moor, G. de, 1999: Harnaschkaas. Harnasch-en andere kaas in het Cisterciënz erinnenklooster Leeuwenhorst bij Noordwijkerhout in de vijftiende eeuw, *Historisch Jaarboek Westland 1999*, 107-112.
- Moore, H.L., 1982: The interpretation of spatial patterning in settlement residues, in: I. Hodder (red.), *Symbolic and Structural Archaeology*, Cambridge, 74-79.
- Mulder, E.F.J. de (red.) 1983: *De Bodem van Den Haag*, Den Haag (Mededelingen Rijks Geologische Dienst, 37-1).
- Mulder, E.F.J., A.P. Pruijssers & H. Zwaan 1983: Kwartairgeologie van Den Haag, in: E.F.J. de Mulder (red.) *De bodem van Den Haag*, Den Haag (Mededelingen van de Rijks Geologische Dienst, 37-1), 12-43.
- Mulder, E.F.J. de, M.C. Geluk, I.L. Ritsema, W.E. Westerhoff & T.E. Wong 2003: *De ondergrond van Nederland*, Houten.

- Mullender, T.A.T., A.J. van Velzen & M.J. Dekkers 1993: Continuous drift correction and separate identification of ferrimagnetic and paramagnetic contributions in thermomagnetic runs, *Geophysics Journal International*, 114, 663-672.
- Muller S.Hz., 1901: Het oude register van graaf Florens, *Bijdragen en mededeelingen van het Historisch Genootschap*, 22, 90-357.
- Neubauer, W., 2001: *Magnetische Prospektion in der Archäologie*, Wenen.
- Niermeyer, J.F., 1944: *Delft en Delfland. Hun oorsprong en vroegste geschiedenis*, Leiden.
- Nieweg, D.C. & A. Pavlovic, 2006: *Archeologisch onderzoek Vijverhof (Valkhuis), gemeente Den Haag*, Den Haag (intern rapport).
- NITG-TNO, 1995: *Geologische Kaart van Nederland 1:50.000, Rotterdam Oost (370)*, Delft.
- Anonymus, 1998: *Delf, Cultuurhistorisch Bulletin Delft*, Jrg. 1, 4.
- Nooijen, C. & I. Joosten, 2001: Metaal, in: A.A.A. Verhoeven & O. Brinkemper (red.), *Archeologie in de Betuweroute: twaalf eeuwen bewoning langs de Linge bij De Stenen Kamer in Kerk Avezaath, Amersfoort* (Rapportage Archeologische Monumentenzorg, 85), 285–318.
- Noort, R. van den & A. O'Sullivan 2006: *Rethinking Wetland Archaeology*, Londen.
- Nora, P., (red.) 1984: *Les lieux des mémoires, Paris*.
- Feddes, F. (red.) 1999: *Nota Belvédère, beleidsnota over de relatie cultuurhistorie en ruimtelijke inrichting*, Den Haag.
- Odell, G. H., 1977. *The application of micro-wear analysis to the lithic component of an entire prehistoric settlement: methods, problems and functional reconstructions*, Cambridge (proefschrift Harvard University).
- Oelmann, F., 1914: *Die Keramik des Kastells Niederbieber*, Frankfurt am Main (Materialien zur römisch-germanischen Keramik, 1).
- Oexle, J., 1984: Merowingerzeitliche Pferdebestattungen – Opfer oder Beigaben? *Frühmittelalterliche Studien*, 18, 122-72.
- Onians, R.B., 1991 [1951]: *The Origin of European Thought: about the body, the mind, the soul, the world, time and fate*, Cambridge.
- Oppermann, O., 1933: *Fontes Egmundenses*, Utrecht.
- Oswald, F. & T.D. Pryce 1920: *An introduction to the study of terra sigillata*, London.
- Oude Rengerink, J.A.M., 1996: *Wateringse veld, deelgebied I. Verslag van het karterend booronderzoek*, Amsterdam (RAAP-rapport, 169).
- Paalman, D., 1996: *Neolithisch Wateringen, ecologie en seizoenbepaling*, (doctoraalscriptie Universiteit Leiden).
- Paalman, D., 1997: Mammal bones, in: D.C.M. Raemaekers (et al.), *Wateringen 4: a coastal settlement of the Middle Neolithic Hazendonk 3 Group*, Leiden, *Analecta Praehistorica Leidensia*, 29, 161.
- Paul, M. 1981: Wolf, Fuchs und Hund bei den Germanen, *Wiener Arbeiten zur germanischen Altertumskunde und Philologie*, 13, Wenen, 23-48.
- Plassche, O. van de, 1982: Sealevel change and waterlevel movements in The Netherlands during the Holocene, *Mededelingen Rijks Geologische Dienst*, 36-1, 1-93.
- Polak, M., 2000: *South gaulish terra sigillata with potters' stamps from Vechten*, Nijmegen (Rei Cretariae Romanae Favtorvm acta, svppl. 9).
- Pouls, H.C., 1997: *De Landmeter. Inleiding in de geschiedenis van de Nederlandse landmeetkunde van de Romeinse tijd tot de Franse tijd*, 1, 15-33.
- Prummel, W., 1989: Het paardeggraf en de hondegraven van Oosterbeintum (Fr.), *Paleo-aktueel*, 1, 85-88.
- Prummel, W., 1992: Early medieval dog burials among the Germanic tribes, *Helinium XXXII/1-2*, 132-94.
- Prummel, W., & W.A.B. van der Sanden 1994: Runderhoorns uit de Drentse venen, *Nieuwe Drentse Volksalmanak*, 111, 84-131.

- Raemaekers, D.C.M., 1997: Van houtskool in twee boringen tot Midden-Neolithische nederzetting Wateringen 4: een reconstructie, *Westerheem*, 46, 10-12.
- Raemaekers, D.C.M., 1999: *The Articulation of a 'New Neolithic'. The meaning of the Swifterbant Culture for the process of neolithisation in the western part of the North European Plain*, Leiden (Archaeological Studies Leiden University, 3).
- Raemaekers, D.C.M., C.C. Bakels, B. Beerenhout, A.L. van Gijn, K. Hänninen, S. Molenaar, D. Paalman, M. Verbruggen & C. Vermeeren 1997: Wateringen 4: a coastal settlement of the Middle Neolithic Hazendonk 3 Group, *Analecta Praehistorica Leidensia* 29, 143-191.
- Raemaekers, D.C.M., P. Deunhouwer & J.T. Zeiler 2002: *Vindplaats Schaaapweg, gemeente Rijswijk, een archeologische waardering*, Amsterdam (RAAP-rapport, 806).
- Raemaekers, D.C.M. & M. Rooke, 2006: The Schipluiden pottery, in: L.P. Louwe Kooijmans & P.F.B. Jongste (eds.), *Schipluiden. A neolithic settlement on the Dutch North Sea Coast, c. 3500 cal BC*, Leiden (Analecta Praehistorica Leidensia, 37/38), 119-135.
- Regteren Altena, J.F. van, J.A. Bakker, A.T. Clason, W. Glasbergen, W. Groenman-van Waateringe & L.J. Pons, 1964: *The Vlaardingen Culture*, Amsterdam (Publicaties van het Fysisch-geografisch Laboratorium van de Universiteit van Amsterdam, 5).
- Rensink, E., *et al.*, in voorb.: *Richtlijn proefsleuven*.
- Ridder, T. de, 1999: De oudste deltawerken van West-Europa. Tweeduizend jaar oude dammen en duikers te Vlaardingen. *Tijdschrift voor Waterstaatsgeschiedenis* 8e jrg. nr. 1, 10-22.
- Rieffe, E.C., 2006: Slotbeschouwing, in: E.C. Rieffe *et al.*, *Archeologisch onderzoek in- en effluentleidingen Afvalwaterzuivering Haagse Regio*, Zoetermeer (DSB-rapport, 0619), 343-347.
- Rieffe, E.C. & L.I. Kooistra 2006a: AHR-A, in: E.C. Rieffe *et al.*, *Archeologisch onderzoek in- en effluentleidingen Afvalwaterzuivering Haagse Regio*, Zoetermeer (DSB-rapport, 0619), 34-52.
- Rieffe, E.C. & L.I. Kooistra 2006b: AHR-S, in: E.C. Rieffe *et al.*, *Archeologisch onderzoek in- en effluentleidingen Afvalwaterzuivering Haagse Regio*, Zoetermeer (DSB-rapport, 0619), 316-340.
- Rieffe, E.C. & L.I. Kooistra 2006c: AHR-N, -O en -P, in: E.C. Rieffe *et al.*, *Archeologisch onderzoek in- en effluentleidingen Afvalwaterzuivering Haagse Regio*, Zoetermeer (DSB-rapport, 0619), 290-306.
- Rieffe, E.C., L.I. Kooistra, E.E.B. Bulten & J. van Dijk 2006: *Archeologisch onderzoek in- en effluentleidingen Afvalwaterzuivering Haagse Regio*, Zoetermeer (DSB-rapport, 0619).
- Rieffe, E.C., L.I. Kooistra, J. van Dijk & L. van Beurden 2006: AHR-I, in: E.C. Rieffe *et al.*, *Archeologisch onderzoek in- en effluentleidingen Afvalwaterzuivering Haagse Regio*, Zoetermeer (DSB-rapport, 0619), 206-259.
- Rieffe, E.C., L.I. Kooistra, D.G. van Smeerdijk & J. van Dijk 2006: AHR-D, -E en -Q, in: E.C. Rieffe *et al.*, *Archeologisch onderzoek in- en effluentleidingen Afvalwaterzuivering Haagse Regio*, Zoetermeer (DSB-rapport, 0619), 81-169.
- Rieffe, E.C., & D.G. van Smeerdijk 2006: AHR-B, in: E.C. Rieffe *et al.*, *Archeologisch onderzoek in- en effluentleidingen Afvalwaterzuivering Haagse Regio*, Zoetermeer (DSB-rapport, 0619), 54-68.
- Rijn, P. van, 2006, Archeobotanie-Hout, in: T.A. Goossens & J.P. Flamman (red.), *Schipluiden 'Harnaschpolder'. De inrichting en bewoning van het landschap in de Romeinse tijd (125 – 270 na Chr.)*, Amersfoort (ADC-rapport, 625), 289-297.
- Ritsema, C.J., J.E. Groenenberg & E.B.A. Bisdom 1992: The transformation of potential into actual acid sulphate soils studied in column experiments, *Geoderma*, 55, 259-271.

- Ritterling, E., 1912: *Das frühromische Lager bei Hofheim im Taunus*, Wiesbaden (Annalen des Vereins für nassauische Altertumskunde und Geschichtsforschung, 40).
- Roest, J. van der & J.A. Waasdorp 2002: *Archeologisch ontwerp tracébegeleiding in- en effluentleidingen AWZI*, Rijswijk/Den Haag (intern rapport).
- Ross, A., & R. Feachum 1976: Ritual rubbish: the Newstead pits, in: J.V.S. Megaw (red.), *To Illustrate the Monuments: Essays on Archaeology Presented to Stuart Piggott*, London, 230-237.
- Roymans, N., 1996, The South Netherlands Project, *Archaeological Dialogues* 3-2, 231-245.
- Sanden, W.A.B. van der, 1987: Oss-Ussen: de nederzettingen, in: W.A.B. Van der Sanden & P.W. van den Broeke (red.), *Getekend zand. Tien jaar archeologisch onderzoek in Oss-Ussen*, Waalre (Bijdragen tot de studie van het Brabantsheem, 31).
- Sanke, M., 2002: *Die mittelalterliche Keramikproduktion in Bruhl-Pingsdorf. Technologie–Typologie–Chronologie*, Mainz (Rheinische Ausgrabungen, 50).
- Schreurs, J., 1992: The Michelsberg site Maastricht-Klinkers: a functional interpretation, *Analecta Praehistorica Leidensia*, 25, 129-172.
- Seijnen, M., 1990: *Wat de pot schaft. Een nieuwe kijk op het aardewerk van Rijswijk (Z.H.)*, *De Bult* (doctoraalscriptie Universiteit van Amsterdam).
- Semenov, S.A., 1964: *Prehistoric technology*, London.
- Siemons, H., 2003: Den Haag-Wateringse Veld, *Holland*, 35, 82-83.
- Siemons, H. 2006: *Archeologisch onderzoek in het Wateringseveld. Inventariserend Veldonderzoek-proefsleuven aan de Kwaklaan*, Den Haag (DSB-rapport, 0615).
- Simek, R., 2000 [1993]: *Dictionary of Northern Mythology*, Cambridge.
- Slofstra, J., 1991: Changing settlement systems in the Meuse-Demer-Scheldt area during the early Roman period, in: N. Roymans & F. Theuvs (red.), *Images of the past: studies on ancient societies in Northwestern Europe*, Amsterdam (Studies in Pre- and Protohistory 7), 131-199.
- Smeerdijk, D.G. van, & L.I. Kooistra 2001: *Paleo-ecologisch onderzoek van de opgravingen in de VINEX-locatie Delfgauw, gemeente Pijnacker*. Amsterdam (BIAXiaal, 127).
- Smits, L., & L.P. Louwe Kooijmans 2006: Graves and human remains, in: L.P. Louwe Kooijmans & P.F.B. Jongste (eds.), *Schipluiden. A neolithic settlement on the Dutch North Sea Coast, c. 3500 cal BC*, Leiden (Analecta Praehistorica Leidensia, 37/38), 91-112.
- Spek, A. van der, 2008: *Landschapsontwikkeling Ypenburg*, in: J.M. Koot et al., *Ypenburg-locatie 4. Een nederzetting met grafveld uit het Midden-Neolithicum in het West-Nederlandse Kustgebied*, Leiden, 17-29.
- Staalduinen, C.J. van, 1979: *Toelichting bij de geologische kaart van Nederland 1: 50.000. Blad Rotterdam West (37 W)*, Haarlem.
- Stal, K. & V. Kersing 2004: Ruimtelijke ontwikkeling in de late Middeleeuwen, in: J.G. Smit (red.), *Den Haag, geschiedenis van een stad: Vroegste tijd tot 1574*, 27-76.
- Stoffels, E., 2006: *Handgevormd aardewerk uit de Augusteïsche Castra op de Hunerberg in Nijmegen*, Amsterdam (doctoraalscriptie Univ. Amsterdam).
- Stortelder, A.H.F., J.H.J. Schaminée & M. Hermy 1999: Querco-Fagetea, in: A.H.F. Stortelder, J.H.J. Schaminée & P.W.F.M. Hommel (red.), *De vegetatie van Nederland, Deel 5. Plantengemeenschappen van ruigten, struwelen en bossen*, Leiden, 287-331.
- Stuart, P., 1977: *Gewoon aardewerk uit de Romeinse legerplaats en de omliggende grafvelden*, Nijmegen (Beschrijving van de verzamelingen in het Rijksmuseum G. M. Kam te Nijmegen, VI).
- Szynkiewicz, S., 1990: Sheep bone as a sign of human descent: tribal symbolism among the Mongols, in: R. Willis (red.), *Signifying Animals: human meaning in the natural world*, London, 74-84.

- Thanos, C.S.I. & P. Deunhouwer, 2002: *In- en effluentleidingen Afvalwaterzuivering Haagse Regio. Een Aanvullende Archeologische Inventarisatie (AAI)*, Amsterdam (RAAP-rapport, 760).
- Therkorn, L.L., 1987: The structures, mechanics and some aspects of inhabitant behavior, in R.W. Brant, W.Groenman-van Waateringe en S.E. van der Leeuw (red.), *Assendelver Polder Papers 1 (Cingula 10)*, Amsterdam.
- Therkorn, L.L., 2004: *Landscaping the powers of darkness & light: 600 BC - 350 AD settlement concerns of Noord-Holland in wider perspective* (proefschrift Universiteit van Amsterdam).
- Therkorn, L.L., E.A. Besselsen & J.F.S. Oversteegen 2006 [1998]: *Assendelver Polders revisited: excavations 1997*, Amsterdam (AACPublicaties, 36).
- Therkorn, L.L. & H. van Londen 1990: Velsersbroek. in: P.J. Woltering (red.) *Archeologisch kroniek van Holland over 1989. I: Noord-Holland, Holland*, 22. 303-305.
- Tol, A., P. Verhagen, A. Borsboom & M. Verbruggen 2004: *Prospectief boren. Een studie naar de betrouwbaarheid en toepasbaarheid van booronderzoek in de prospectiearcheologie*, Amsterdam (RAAP-rapport, 1000).
- Tomber, R. & J. Dore 1998: *The National Roman Fabric Reference Collection: A Handbook*, London (MoLAS Monograph, 2).
- Trierum, M.C. van, 1992: Nederzettingen uit de IJzertijd en de Romeinse Tijd op Voorne-Putten, IJsselmonde en in een deel van de Hoeksche Waard, in: A.B. Döbken (red.) *BOORbalans 2. Bijdragen aan de bewoningsgeschiedenis van het Maasmondgebied*, 15-102.
- Trimpe Burger, J.A., 1999: *De Romeinen in Zeeland*, Goes.
- Troostheide, C.D., 2006: Palynologisch onderzoek, in: M.F.P. Dijkstra, *Calamiteitenberging Woudse Polder, Archeologisch onderzoek in het kadetracé*. Amsterdam (AAC publicaties, 37), 43-45.
- Tump, M., 2004: Boerenhuizen in het veen. *Een onderzoek naar agrarische woningen in het veengebied van de provincies Noord-en Zuid-Holland en Friesland ten tijde van de middeleeuwse "Grote Ontginning" in de 10^{de} tot 13^{de} eeuw*, Amsterdam (doctoraalscriptie Universiteit van Amsterdam).
- Uerpmann, H. P., 1973: Animal bone finds and economic archaeology: a critical study of "osteo-archeological" method, *World Archaeology*, 4, London, 307-322.
- Ufkes, A., 1997: Edelhertgeweien uit natte context in Drenthe, *Nieuwe Drentse Volksalmanak*, 114, 142-170.
- Unverzagt, W., 1916: *Die Keramik des Kastells Alzei, Frankfurt am Main* (Materialien zur römisch-germanischen Keramik, 2).
- Valk, L. van der, 1992: *Mid- and Late-Holocene Coastal evolution in the Beach-Barrier area of the Western Netherlands*, Amsterdam (proefschrift Vrije Universiteit).
- Valk, L. van der, 1996: Geology and Sedimentology of Late Atlantic sandy, wave-dominated Deposits near The Hague (South-Holland, the Netherlands): a Reconstruction of an early prograding coastal Sequence, *Mededelingen Rijks Geologische Dienst*, 57, 201-228.
- Valk, A.J. van der, 1979: *Grafelijk goed in het Westland: een poging tot reconstructie van het grafelijk grondbezit in de periode 1000 tot 1500 met een oog op de ontginning*, Amsterdam (doctoraalscriptie Univ. Amsterdam).
- Velde, H.M. van der, 1997: Katwijk-Zanderij Westerbaan, in: R.M. Van Heerlingen (red.), *Kroniek van Holland over 1996, II Zuid-Holland, Holland*, 29.
- Veen, M.M.A. van & J.A. Waasdorp 2000: *Archeologische-geologische kaart van Den Haag*, Den Haag (Haagse Oudheidkundige Publicaties, 5).
- Vanvinckenroye, W., 1991: *Gallo-Romeins aardewerk van Tongeren*, Hasselt (Publicaties van het Provinciaal Gallo-Romeins museum, 44).
- Veen, M.M.A. van, 1992: Middeleeuwse houtbouw uit Spijkernisse-Hartel West, in: A.B. Döbken (red.), *BOORbalans 2. Bijdragen aan de bewoningsgeschiedenis van het Maasmondgebied*, 237-251.

- Veen, M.M.A. van, & J.A. Waasdorp 2000: *Archeologisch-geologische kaart van Den Haag*, Den Haag (Haagse Oudheidkundige Publicaties, 5).
- Verbaas, A., 2005: *Stenen werktuigen en hun gebruik*, (doctoraalscriptie Universiteit Leiden).
- Verbruggen, M., 1997: Geological context, in: Raemaekers *et al.*, Wateringen 4: a coastal settlement of the Middle Neolithic Hazendonk 3 Group, *Analecta Praehistorica Leidensia*, 29, 145-146.
- Verdam, J., 1979: *MiddelNederlandsch Handwoordenboek*, Den Haag/Delft.
- Verhart, L.B.M., 1989: Nederzettingssporen uit het Midden-Neolithicum langs de Pater Berthierstraat te Grave, *Westerheem* 38, 190-97.
- Verhart, L.B.M., 1995: Fishing for the Mesolithic. The North Sea: a submerged Mesolithic landscape, in: A. Fischer (ed.), *Man and sea in the Mesolithic: coastal settlement above and below present sealevel*, Londen (Oxbow Monograph, 53), 291-302.
- Verhart, L.B.M. & L.P. Louwe Kooijmans 1989: Een midden-neolithische nederzetting bij Gassel, gemeente Beers (N.-Br.), *Oudheidkundige Mededelingen uit het Rijksmuseum van Oudheden te Leiden*, 69, 75-117.
- Verhoeven, C.W.M., 1956: *Symboliek van de Voet*, Assen.
- Verhulst, A., 1981: Landbouw, *Algemene Geschiedenis der Nederlanden*, I, 166-182.
- Vermaseren B.A., 1981: *Het Klooster 'Sancta Maria in Monte Sion' tussen Delft en Rijswijk 1433-1574*, Pijnacker.
- Vermeeren, C., 1998: Het archeobotanisch onderzoek, in: A. Carmiggelt (red.), *Romeinse vondsten van de Scheveningseweg te Den Haag*, Den Haag (Haagse Oudheidkundige Publicaties, 4), 38-56.
- Vermeeren, C., 1994/2000: *Botanisch onderzoek aan twee Middeleeuwse terpen te Schipluiden*, Amsterdam (BIAXiaal B).
- Vilvorder, F. & A. Boquet, 1995: Les groupes techniques des céramiques fines engobées et métallescentes en Belgique: Liberchies et Braives, in: M. Tuffreau-Libre & A. Jacques (red.), *La céramique du Haut-Empire en Gaule Belgique et dans les régions voisines: faciès régionaux et courants commerciaux. Actes de la table ronde d'Arras organisée par le Centre de Céramologie Gallo-Romaine*, Berck-sur-Mer (Nord-Ouest Archéologie, 6), 95-102.
- Vin, J. van der, & T. Buijtdorp 2006: Munten en schatten, in: W. de Jonge, J. Bazelmans & D. de Jager (red.), *Forum Hadriani. Van Romeinse stad tot monument*, Utrecht, 307-321.
- Visser, M.E., J.P. Flamman & H. van Londen 1999: *Aanvullend archeologisch onderzoek in het gebied Tanthof (gem. Delft), deelplan Abtswoude*. Onderzoek naar Romeinse en middeleeuwse vindplaatsen in prospectiemodule 5, Amsterdam (intern rapport AAC/UvA).
- Vos, P.C., 2005: *Geolandschappelijk onderzoek bij het archeologisch proefsleuvenonderzoek Hoekpolder, Rijswijk Z-H*, TNO-rapport NITG 05-170-B.
- Vos, W.K., 2000a: *Aanvullend Archeologisch Onderzoek (AAO) in Monster-Poeldijk, 'vindplaatsen A en B'*. ADC-rapport, 37.
- Vos, W.K., 2000b: *Archeologisch onderzoek in Monster-Poeldijk, 'vindplaatsen A en B'*. ADC-rapport 56.
- Vos, P.C., E.C. Rieffe & E.E.B. Bulten 2007: *Nieuwe geologische kaart van Den Haag en Rijswijk*, Den Haag.
- Voskuil, J.J., 1979: *Van Vlechtwerk tot baksteen. Geschiedenis van de wanden van het boerenhuis in Nederland*.
- Vries, J. de, 1956/1957: *Altgermanische Religionsgeschichte* 2, Berlin.
- Vries, L.S. de, 2004: *Luilekkerland aan de kust. De faunaresten van de neolithische nederzetting bij Rijswijk-Ypenburg*, Amersfoort (Rapportage Archeologische Monumentenzorg, 106).
- Waasdorp, J.A., 1995: 's Gravenhage: Jan Willem Frisolaan, in: J.-K.A. Hagers & W.A.M. Hessing, *Archeologische kroniek van Holland over 1994*, *Holland*, 27, 6. 374-376.

- Waasdorp, J.A., 1998: Het archeologisch onderzoek, in: A. Carmiggelt (red.), *Romeinse vondsten van de Scheveningseweg te Den Haag*, Den Haag (Haagse Oudheidkundige Publicaties, 4), 5-10.
- Waasdorp, J.A., 1999: *Van Romeinse soldaten en Cananefaten. Gebruiksvoorwerpen van de Scheveningseweg*, Den Haag (VOM-reeks 1999, 2).
- Waasdorp, J.A., 2001: *Standaard Archeologische inventarisatie in- en effluentleidingen Afvalwaterzuivering Haagse Regio, 1^e aanvulling*, Den Haag (intern rapport).
- Waasdorp, J.A., 2002: *Standaard Archeologische inventarisatie in- en effluentleidingen Afvalwaterzuivering Haagse Regio, 2^e aanvulling*, Den Haag (intern rapport).
- Waasdorp, J.A., 2003: *III M.P. naar M.A.C. Romeinse mijlpalen en wegen*, Den Haag (Haagse Oudheidkundige Publicaties 8).
- Waasdorp, A., 2000: Vier palen en een weg. De Romeinse infrastructuur in het kustgebied, in: *Terra Nigra*, 149, 10-16.
- Waasdorp, J.A. & K. Zee 1988: *De vergeten verzamelingen van Ockenburgh. Romeinse vondsten uit 's Gravenhage*, Den Haag (VOM-reeks 1988, 4).
- Walters, H.B., 1908: *Catalogue of Roman Pottery in the Department of Antiquities in the British Museum*, Londen.
- Wansleeben, M., & L.P. Louwe Kooijmans 2006: The archaeological remains: a critical spatial approach, in: L.P. Louwe Kooijmans & P.F.B. Jongste (eds.), *Schipluiden. A neolithic settlement on the Dutch North Sea Coast, c. 3500 cal BC*, Leiden (Analecta Praehistorica Leidensia, 37/38), 67-87.
- Weerts, H.J.T., P. Cleveringa, J.E.J. Ebbing, F.D. de Lang en W.E. Westerhoff 2000: *De lithostratigrafische indeling van Nederlandse formaties uit het Tertiair en het Kwartair*, Utrecht (NITG-TNO Rapport 00-95-A).
- Weerts, H.J.T., P. Cleveringa, W.E. Westerhoff en P. Vos, 2006: Nooit meer afzettingen van Duinkerke en Calais, *Archeobrief* 10-2, 28-34.
- Werff, J.H. van der, H. Thoen & R.M. van Dierendonck 1997: Scheldevalleiamforen. Belgisch bier voor Bataven en Cananefaten? *Westerheem*, 46, 2-12.
- Wesselingh, D., 2000: Native neighbours: local settlement system and social structure in the early Roman period, in: N. Roymans & F. Theuvs (red.), *Images of the past: studies of the Roman period at Oss (the Netherlands)*, Leiden (Analecta Praehistorica Leidensia, 32).
- Westerwoudt, Th.W., 1989: *Het Hoogheemraadschap van Delfland in vogelvlucht. Zeven eeuwen strijd tegen het water. Hoogheemraadschap van Delfland 1289 – 1989: Opstellen ter gelegenheid van een opmerkelijk jubileum*, Delft, 1989.
- Wiepking, C.G. 1997: *Leidschendam-Leeuwenbergh. Erfgoed der Erven* (doctoraalscriptie, Vrije Universiteit Amsterdam).
- Wijnen, G., W. Renes & P. Storm 1997: *Projectmatig werken*, Utrecht.
- Wijngaarden-Bakker, L.H. van, 1988: Zoöarcheologisch onderzoek in de westnederlandse delta 1983-1987, in: J.H.F. Bloemers (red.), *Archeologie en Oecologie van Holland tussen Rijn en Vlie*, 154-185.
- Wijngaarden-Bakker, L.H. van & G. F. IJzereef 1977: Mittelalderliche Hunde aus den Niederlanden, *Zeitschrift für Säugetierkunde*, 42, 13-36.
- Wijngaarden-Bakker, L.H. van, C. Cavallo, Th. van Kolschoten, C.H. Maliepaard & J.F.S. Oversteegen 2001: Zoogdieren, vogels, reptielen, in: L.P. Louwe Kooijmans (red.), *Hardinxveld-Giessendam Polderweg. Een mesolithisch jachtkamp in het rivierengebied (5500-5000 v.Chr.)*, Amersfoort (Rapportage Archeologische Monumentenzorg, 83), 181-242.
- Willems, S., 2005: *Roman Pottery in the Tongeren reference collection: mortaria and coarse wares*, Brussel (Vlaams Instituut voor het Onroerend Erfgoed Rapporten, 01).
- Willems, W.J.H., 1997: Archaeological Heritage Management in the Netherlands: Past, Present and Future, in: W.J.H. Willems, H. Kars & D.P. Hallewas (eds.), *Archaeological Heritage Management in the Netherlands. Fifty Years State Service for Archaeological Investigations*, Amersfoort, 3-35.

- Winter, J.M. van, 1992: The consumption of dairy products in The Netherlands in the 15th and 16th centuries, in: *Milk and milk products from Medieval to Modern Times. Proceedings of the Ninth International Conference on Ethnological Food Research, Ireland 1992*. Edinburg, 3-13.
- Wit, C. de, 1968: *Den Haag vroeger en nu*, Bussum.
- Zagwijn, W.H., 1986: *Nederland in het Holoceen: geologie van Nederland, 1*, Rijks Geologische Dienst, Haarlem/s Gravenhage.
- Zagwijn, W.H., 1997: Een landschap in beweging: de duinen van Holland sinds het Neolithicum, in: D.P. Hallewas, G.H. Scheepstra & P.J. Woltering (red.), *Dynamisch Landschap. Archeologie en geologie van het Nederlandse kustgebied. Bijdragen aan het symposium op 3 november 1995 ter gelegenheid van het afscheid van J.F. van Regteren Altena*, Amersfoort/Assen.
- Zeiler, J., 1997: *Hunting, fowling and stock-breeding at Neolithic sites in the western and central Netherlands* (proefschrift Rijksuniversiteit Groningen).
- Zeiler, J., 2006a: Mammals, in: L.P. Louwe Kooijmans & P.F.B. Jongste (eds.), *Schipluiden, a Neolithic settlement on the Dutch North Sea coast c. 3500 cal BC*, Leiden (Analecta Praehistorica Leidensia, 37/38), 375-420.
- Zeiler, J., 2006b: Birds, in: L.P. Louwe Kooijmans & P.F.B. Jongste (eds.), *Schipluiden, a Neolithic settlement on the Dutch North Sea coast c. 3500 cal BC*, Leiden (Analecta Praehistorica Leidensia, 37/38), 421-442.
- Zeiler, J.T., 2006c: *Wild of tam? Varkens langs de meetlat, neolithische varkensbotten uit Wateringen en Rijswijk Rijksweg A4 nader bekeken*, (ArcheoBone Rapport, 52).
- Zijlmans, J., 2002: *Hond & Baas: Een geschiedenis van haat en liefde*, Den Haag (tentoonstellingscatalogus Haags Historisch Museum).
- Zeist, W. van, T.C. van Hoorn, S. Bottema & H. Woldring 1976: An agricultural experiment in the unprotected salt marsh, *Palaeohistoria* XVIII, 111 – 153.
- Zuidhoff, F.S., D.G. Smeerdijk & L.I. Kooistra 2006: Landschap, bodemgenese en vegetatie in de Harnaschpolder, in: T.A. Goossens & J.P. Flamman (red.), *Schipluiden, "Harnaschpolder". De inrichting en bewoning van het landschap in de Romeinse Tijd (125-270 na Chr.)*, 79-96.
- Zvelebil, M. & P. Rowley-Conwy 1984: Transition to farming in northern Europe: a hunter-gatherer perspective, *Norwegian Archaeological Review*, 17, 104-28.
- Zwaan, A.H. van der, 1995: *Organisatie onderzoek, leerboek voor de praktijk: het ontwerpen van onderzoek in organisaties*, Assen.



Hoogheemraadschap van Delfland

Het Hoogheemraadschap van Delfland heeft in de periode 2001 tot 2007 uitgebreid archeologisch onderzoek laten uitvoeren in het kader van het project Afvalwater Haagse Regio. Ruim voor de aanlegwerkzaamheden van zowel de grote afvalwaterzuiveringsinstallatie (AWZI) Harnaschpolder als de kilometers lange in- en effluentleidingen door Rijswijk en Den Haag zijn enkele tientallen vindplaatsen onderzocht uit het Midden-Neolithicum, de Romeinse tijd en de late Middeleeuwen en Nieuwe tijd. De vooronderzoeken en grote opgravingen hebben geleid tot prachtige resultaten. Deze zijn weergegeven in diverse onderzoeksrapporten en permanente presentaties op en rond de AWZI Harnaschpolder.

Het boek 'Het verleden boven water' vormt de afsluiting in de cyclus van de archeologische monumentenzorg, de koppeling tussen de resultaten van de opgravingen en de modellen die aan de basis staan van nieuw archeologisch onderzoek. Het is een bundeling van vijftien wetenschappelijke artikelen waarin aandacht wordt geschonken aan de opzet, de aanpak en de uitkomsten van de archeologische monumentenzorg binnen het AHR-project. Daarbij worden aspecten als het prospectief onderzoek in het voortraject en het gebruik van het onderzoekskader geëvalueerd. Tien synthetiserende artikelen geven een overzicht van de geschiedenis van het landschap en de bewoning van de Haagse regio vanaf het Midden-Neolithicum tot in de Nieuwe tijd.

rijksdienst voor
archeologie,
cultuurlandschap
en monumenten



O N D E R
N O T S I M
L T U U R
N E I E M
S C H A P