



LUND UNIVERSITY

"Den ypperligt befästade borgen på den starka klippan"

Landborgen, borgen och Helsingborg

Thomasson, Joakim

Published in:

Kärnan : från dansk riksborg till svenskt kulturarv

2020

Document Version:

Förlagets slutgiltiga version

[Link to publication](#)

Citation for published version (APA):

Thomasson, J. (2020). "Den ypperligt befästade borgen på den starka klippan": Landborgen, borgen och Helsingborg. I T. Kruse (Red.), *Kärnan : från dansk riksborg till svenskt kulturarv* (s. 14-77). (Kring Kärnan; Vol. 41). Helsingborgs museer.

Total number of authors:

1

General rights

Unless other specific re-use rights are stated the following general rights apply:

Copyright and moral rights for the publications made accessible in the public portal are retained by the authors and/or other copyright owners and it is a condition of accessing publications that users recognise and abide by the legal requirements associated with these rights.

- Users may download and print one copy of any publication from the public portal for the purpose of private study or research.
- You may not further distribute the material or use it for any profit-making activity or commercial gain
- You may freely distribute the URL identifying the publication in the public portal

Read more about Creative commons licenses: <https://creativecommons.org/licenses/>

Take down policy

If you believe that this document breaches copyright please contact us providing details, and we will remove access to the work immediately and investigate your claim.

LUND UNIVERSITY

PO Box 117
221 00 Lund
+46 46-222 00 00

"Den ypperligt befästade borgen på den starka klippan"

Landborgen, borgen och Helsingborg

Det är lundabiskopen Mogens Madsen som någon gång under slutet av 1580-talet beskriver den ”ypperligt befästade borgen” i boken om världens städer.¹ Han var väl förtrogen med omgivningarna. Mogens Madsen föddes nämligen i Helsingborg år 1527.² Hans föräldrar var råds- och borgmästarparet Kirsten Poulsdatter och Mads Tøndebinder Pedersen. Borgen låg, fortsätter hans beskrivning, på en mycket ”stark klippa”, som i sin tur fanns på ett berg som reste sig över den långsträckt stad nere på stranden där Mogens växt upp. Men i den korta kärnfulla texten ryms även information om det som inte finns idag. Mellan den kring Kärnan tätt omslutande mantelmuren och den respektingivande ringmuren fanns ”ganska många byggnader för borginvånarnas dagliga bruk”. Hela anläggningen omgavs av en djup vallgrav och av landborgens branta stup mot väster, allt illustrerat på det medföljande och det för många välbekanta kopparsticket.

Ett sextiotal år senare var situationen en annan. Under mitten av 1640-talet anlades, innanför den fortfarande kvarstående medeltida ringmuren, en närmast kvadratisk skansanläggning med utstickande halvbastioner i varje hörn och elva meter breda jordvallar.³ Det mesta av den tidigare borggårdsbyggelsen hade raserats. Kvarvarande och nyuppförda byggnader trängdes inne på den betydligt mindre nya borggården och i utrymmena mellan skansens mäktiga jordvallar och den gamla ringmuren. Några av de bönder från Luggude härad som var tvungna att utföra körslor för kungen och länsinnehavaren på Helsingborgs slott, klagade på att deras arbete förhindrades av de trånga och omständliga gatorna inne på borgområdet: ”... ingenstans kunde två vagnar som möttes komma förbi varandra”. Under 1660-talet raserades ringmuren runt Kärnan för att ge plats åt en än större skansanläggning, som försågs med kasematter (skyddsrum) längs med mantelmurens utsida samt

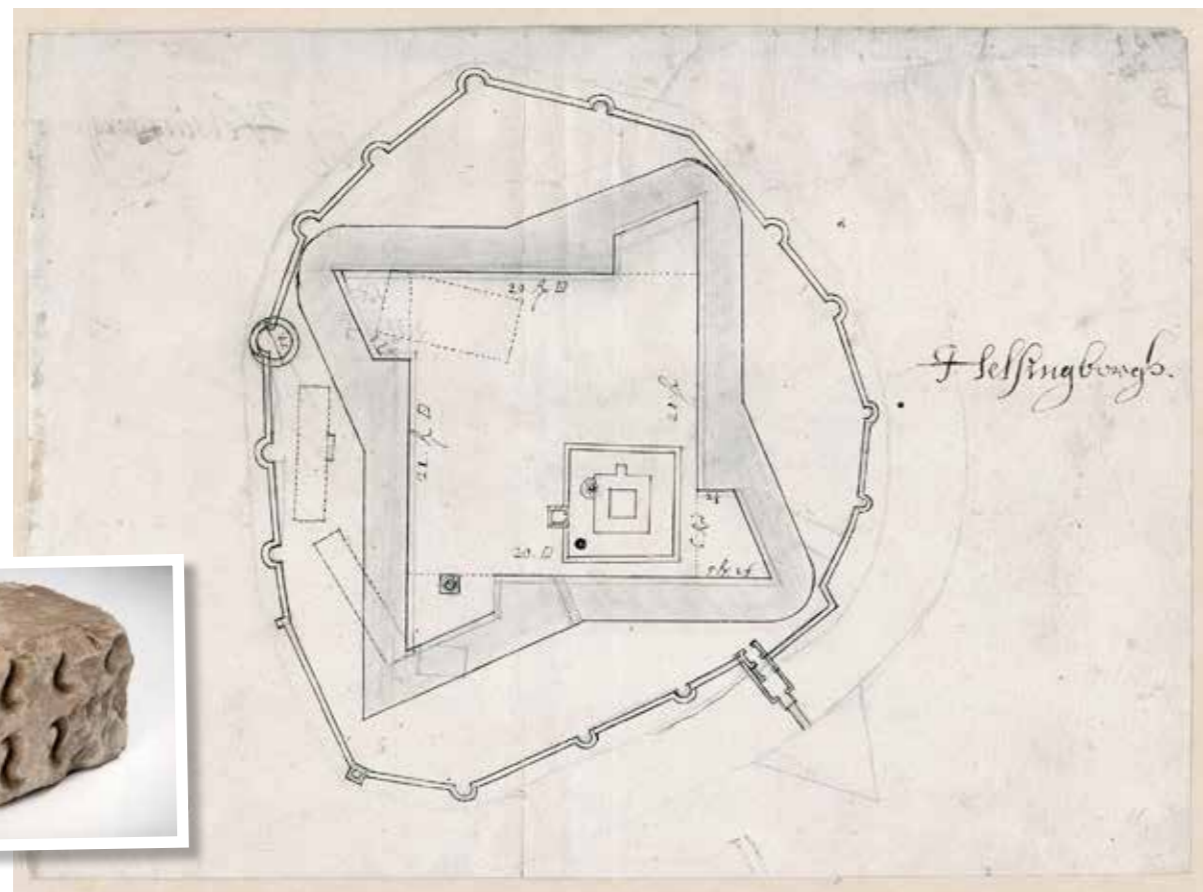
Till höger
Kopparstick, det s.k. Braunska sticket, av Franz Hogenberg ur Georg Braun och Franz Hogenbergs "Civitates Orbis Terrarum" från 1588.

Foto: Sven Olof Larsén/
Helsingborgs museer



Ritning av den skansanläggning med halvbastioner och jordvallar som anlades innanför ringmuren på 1640-talet. I kartans vänstra del syns S:t Mikaelstornet, följt av det kungliga residenset samt det skiftesverkshus som år 1629 omnämns som "mjölkhuset".

Källa: Krigsarkivet, Stads- och fästningsplaner Hälsingborg 8



Ovan
Kvaderstenen i sandsten är hittad vid grävning i Slottshagen och kommer troligtvis från borgporten till Helsingborgs befästning, från den port som var en del av 1600-talets bastionsanläggning.

Foto: Anna Bank/Helsingborgs museer

fyra utstickande bastioner (se bilder sidan 155–156). Skansanläggningarna var några av en rad illa utförda moderniseringar av den ypperligt befästade borgen som, sett i efterhand, obevekligen ledde till den ödesdigra ordern, daterad den 28:e november år 1679: ”Men Helsingborgh will Hans Majjt skall raseras och allenaste tornet bijbehållas ...”.⁴

I slutet av juli år 1682 var den yttersta tiden till ända. Endast Kärnan fanns kvar. Terrängen hade, helt enligt instruktionerna, förändrats så att den blev ”... till defension inkapabel...”. Två till trehundra sol-

dater och ditkommenderade bönder hade under de dryga två åren sprängt murar, forslat enorma mängder jordmassor från jordvallar till vallgravar, rivit och nedmonterat hus, och i stora drag skapat den topografi som idag finns i omkringliggande parken. Trots allt detta arbete syns fortfarande vallgraven runt den senaste skansanläggningen från 1660-talet, inte minst i form av Slottshagsdammen och den strax söder där-om belägna fördjupningen, som för de allra flesta helsingborgare är känd som Grytanscenen.

Nästan alla skriftliga källor är skrivna under perio-

den mellan Madsens text i boken om världens städer och de avslutade raseringsarbetena i juli 1682, som endast motsvarar en bråkdel av områdets historia. Borgområdets historia är i själva verket betydligt längre än de 700 år som gått sedan Kärnan stod klar. Arkeologiska undersökningar har kunnat påvisa att det funnits bebyggelse på borgplatån dubbelt så länge, i 1300 år. Denna text handlar om denna mycket längre historia, från 700–800-tal efter vår tideräkningens början till raseringen av borgen under slutet av 1600-talet. Men utformningen och utvecklingen av bebyggelsen på borgplatån kan inte förstås utan sitt sammanhang. Därför har det gjorts utvidgningar till vad som samtidigt hände i det kringliggande landskapet, speciellt på de andra landsborgsavsatserna och i den nedanför borgen belägna strandplatsen.

Källmaterialet: utgångspunkter, begränsningar och möjligheter

Bearbetningen av landsborgsplatåns och borgens historia är gjord utifrån en sammanställning av kunskapsläget, av arkeologiska undersökningar och tidigare forskning. För att få ny kunskap om Kärnans byggnadshistoria har även Helsingborgs museer låtit göra dendrokronologiska undersökningar (årsringdateringar av trä) av byggnadsdelar i tornet. Trots ett flertal och omfattande publikationer om borgens och Kärnans historia, inte minst Torsten Mårtenssons Medeltida byggnadshistoria från år 1934 och sammanställningen av framförallt Torkel Erikssons arbeten i boken Kärnan och borgen från år 2007, finns fortfarande betydande kunskapsluckor.

De mest omfattande arkeologiska undersökningarna genomfördes under 1930-talet. Den metodik som tillämpades då och det bevarade dokumentationsmaterialet från dessa utgrävningar har med dagens



Dammen i Slottshagen och Grytansänkan är rester av vallgraven runt 1660-talets skans.

Foto: Anna Bank/Helsingborgs museer



mått mätt betydande brister (vilka områden som undersöktes är exempelvis inte helt klarlagt). Lejonparten av det fyndmaterial som tillvaratogs har även gått förlorat. Samtidigt har den senare tidens utgrävningar och byggnadsdokumentationer av Kärnan varit av begränsad omfattning. De har för det första varit forskningsorienterade och ämnade att svara på frågeställningar som formulerades med utgångspunkt från resultaten från 1930-talets utgrävningar (som varken relaterar till hela borgområdet eller alla de tidsperioder som finns representerade). För det andra har det

utförts arkeologiska övervakningar i samband med de många markarbeten som genomförts i området (exempelvis nedläggning av ledningar). Det finns på detta sätt påtagliga risker att de utförda arkeologiska undersökningarna dels fördjupat kunskapen om redan identifierade lämningar snarare än identifierat nya, dels att fornlämningen successivt har fragmentiserats och förstörts utan att det finns möjligheter för reella arkeologiska undersökningar och/eller sammanställningar.

Det stora flertalet av de skriftliga uppgifterna om borgens utformning är från tidsperioden från Madsens text till raseringen av borgen år 1682. De skriftliga källorna som beskriver borgen och dess bebyggelse utgörs i huvudsak av inventarier och räkenskaper, som upprättades som en del av förvaltningen av borgen och länet. Det har inte varit möjligt att inom ramen för detta arbete gå igenom dessa källor. Den senaste genomgången gjordes av Ludvig Magnus Bååth och Torsten Mårtensson under 1920- och 1930-talen. Sedan dess har förutsättningarna förändrats. Under senare tid har det genomförts en omfattande digitalisering av flera relevanta arkiv. Det finns med andra ord möjligheter att lokalisera sedan tidigare okända skriftliga uppgifter om borgens utformning. Skriftliga källor som tidigare endast fanns som handskrifter i arkiv har även publicerats, exempelvis Helsingborgs läns räkenskaper från åren 1582–1583.⁵

Men kanske allra mest relevant är att återigen analysera texterna, nya som gamla, med utgångspunkt från resultaten av de arkeologiska undersökningarna. Det skulle inte bara överbrygga bristerna i de olika källmaterialen. Det skulle även medverka till att identifiera företeelser och objekt som omnämns i det skriftliga materialet. Medan exempelvis uppgifter om en byggnads funktion ofta återfinns i det skriftliga materi-

alet, framgår sällan dess lokalisering, konstruktion och ålder. Utifrån bearbetningar av båda källmaterialen kan påträffade byggnadslämningar identifieras i det skriftliga materialet och omvänt. Förhoppningsvis visar denna text att det finns både möjligheter till och behov av ny kunskap om bebyggelseutvecklingen på borgplatån.

Det omgivande landskapet

Kopparsticket av Helsingborg i boken om världens städer graverades av den från Köln bördige kaniken och geografen Georg Braun. Här avbildades även landskapet runt staden och borgen. Det stämmer väl överens med äldre kartmaterial, skriftliga källor och arkeologisk forskning. Landskapet i nordvästra Skåne dominerades under medeltid och tidigmodern tid av lövskogar och fäladsmarker med vildvuxen undervegetation.⁶ Det fanns vidsträckta områden av myr, kärr- och mossmarker. Det fuktiga landskapet medförde att det framförallt var högt liggande sandiga och torra områden som nyttjades som åkrar. Långt fram i tidigmodern tid fanns åkrar och ängsmarker framförallt i anslutning till byar och ensamgårdar, som bands samman genom omfattande gemensamma fäladsmarker.⁷ Boskapsskötseln var jordbrukets huvudnäring.

Det äldsta kartmaterialet illustrerar det dramatiska kustlandskapet. Norr om Helsingborg finns landborgen nästan direkt vid vattenbrynet. Vid Helsingborg blir stranden betydligt bredare. Söderut vidtar omfattande strandängsområden, speciellt vid Rååns mynning i Öresund. Landborgen fortsätter i en båge inåt land och ansluter återigen till kusten där den övergår i Glumslövs backar som i sin tur utmynnar i Landskronaslätten. Även den själländska kusten karakteriseras av landborgsbranter. Vad som är uppenbart är att den smalaste delen av Öresund, sedan urminnes tider

kallad halsen, på båda sidor sammanfaller med en förändring av topografin; stranden blir betydligt bredare vilket skapade gynnsamma möjligheter att landa båtar och samla större mängder människor.

Strandplatsen vid halsen var belägen på gränsen mellan två hävdvunna bebyggelseområden.⁸ I söder, från Ramlösa och längs med Rååns dalgång och vidare söderut, fanns de norra delarna av det stora sammanhängande västskånska jordbruksområdet.⁹ I norr, från Domsten och Allerum och vidare norrut, bredde Kullabygden ut sig. Det finns, i likhet med det västskånska bebyggelseområdet, tydliga koncentrationer av ovan mark synliga fornlämningar som gravhögar och stensättningar, i huvudsak längs med landborgskusten (speciellt tydligt är detta vad gäller gravhögar från bronsålder). I det västskånska bebyggelseområdet etablerades de byar som finns återgivna i det äldsta kartmaterialet under 1100- och 1200-talen, medan de mindre byarna och de betydligt fler ensamgårdarna i Kullabygden fann sina platser först under 1300-talet.¹⁰

Området i närheten av Helsingborg var ända fram till tidigmodern tid av allt att döma glesbefolkat.¹¹ Filborna, ca tre km öster om Helsingborg, framträder som ett betydande undantag. Under tidigmodern tid var byn den största bebyggelseenheten i närområdet.¹² I Luggude härad fanns under slutet av 1600-talet antingen ensamgårdar eller byar med vanligtvis tio gårdar, medan det i Filborna fanns hela arton stycken. De äldsta uppgifterna visar att elva av de arton gårdarna tillhörde kronan.¹³

Mycket talar för att bebyggelsen i Filborna faller tillbaka på vikingatida-tidigmedeltida aristokratiska storgårdar. Kulturgeografiska analyser av det äldre kartmaterialet visar att det i byn en gång funnits två större gårdsenheter, varav den ena bör ha varit en betydande bebyggelseenhet.¹⁴ På en av dessa fanns en

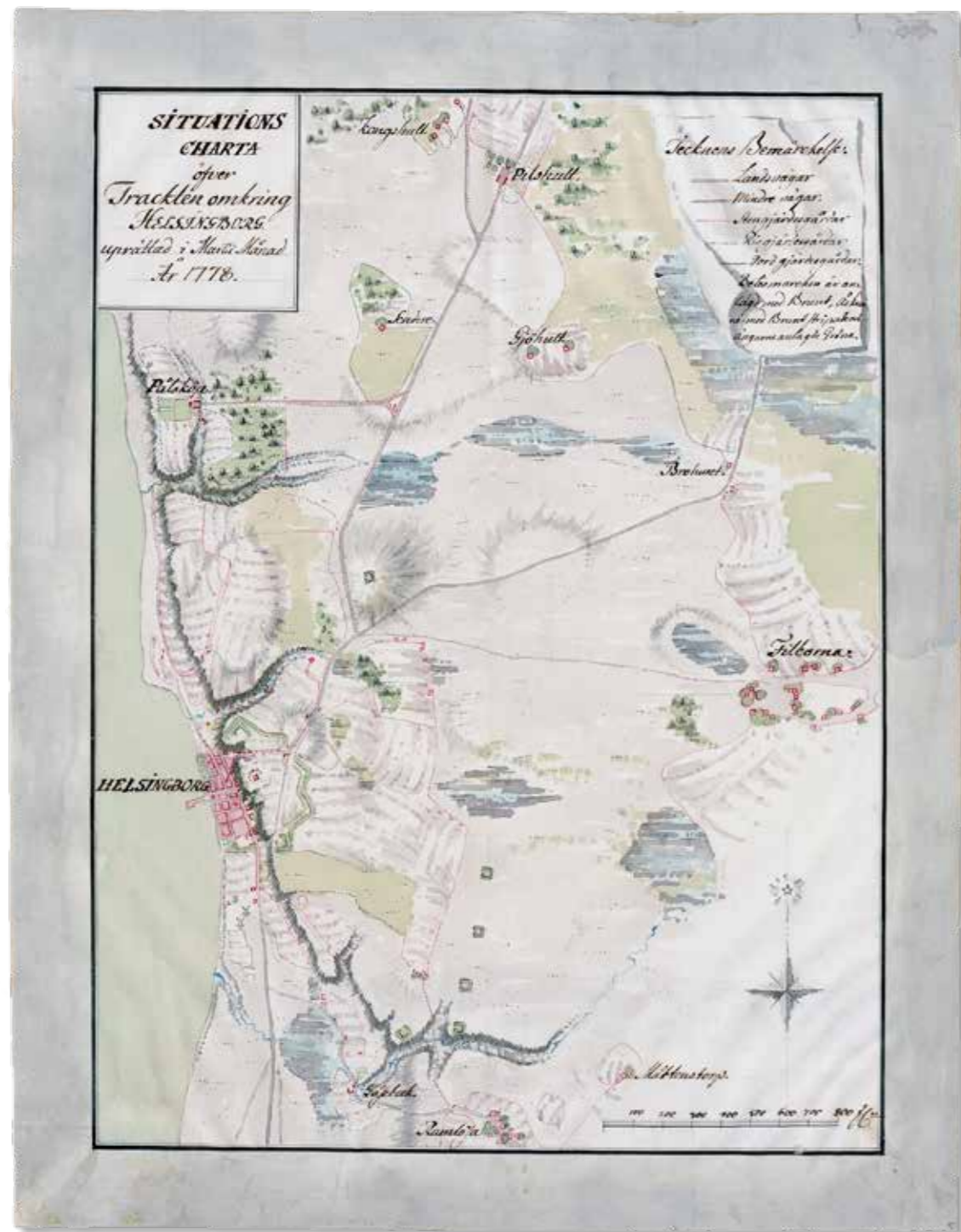
mindre hallbyggnad. Fyndmaterialet visar på olika sätt att denna gård haft högre status. Den har förfogat över bättre odlingsmarker än de övriga som undersöktes och att det fanns en smedja. Speciella fynd, som hästutrustning, delar av en täljstensgryta, nycklar och ett mynt talar för att det varit en högstatusmiljö.

Detta intryck förstärks av den silverskatt som mellan 955–975 grävdes ner väster om bytomten.¹⁵ Filbornaskatten består av smycken, silverskrot, gjuttackor, samt arabiska, ett engelskt och ett danskt mynt. Det finns flera intressanta marknamn i det äldre kartmaterialet. I de norra delarna av bytomten benämndes en av markerna för Drängspjället, en annan för Skieplanet. I den södra vången fanns även Kungsängen och sydväst om bytomten Smedjeåker. Detta är marknamn som ansluter till omnämningen på runstenar från sen vikingatid och i det äldsta skriftliga materialet. Drengar var en titel på medlemmar i hirder (väpnat följe) kring kungar, som för sina tjänster inom hirden disponerade över jordegods för sin försörjning eller som en typ av vasaller (personer som fick landområden med påföljande skatterättigheter av monarken i utbyte mot att svara för dennes militära beskydd). Skieper var benämningar på kaptener på fartyg, möjligen anknutna till en sjökrigsorganisation (ledungen). Det fanns även kultplatsindikerande marknamn i form av Torsåker, Torshålan och Torsängen, efter guden Tor, norr om bytomten, samt Lundsängen, Lunnen och Lundsåker refererande till en helig lund söder om densamma.

I det äldre skriftliga materialet och på äldre historiska kartor framträder strandplatsen i Helsingborg som ett brohuvud och knutpunkt för viktiga huvudvägar vidare söderut genom det västskånska bebyggelseområdet mot den urgamla hamnplatsen vid Landskrona och mot Lund i Skåne, samt norrut till Halland, Blekinge och Småland.¹⁶ På Georg Brauns koppar-

Karta över Helsingborg med omnejd 1778. På kartan framgår landborgsbrantens sträckning. Härvägen mot Halland och Blekinge löpte från strandplatsen, via erosionsdalarna ut på de höglänta delarna av Filborna bymark. Härvägen mot Lund sträckte sig över strandängarna, över Råån och vidare söderut.

Källa: Krigsarkivet, Stads- och fästningsplaner Helsingborg 94a



Bebyggelseområden i Nordvästra Skåne

Nordvästra Skåne från Skånska rekognosceringskartan upprättad under början av 1800-talet. De skrafferade områdena markerar bebyggelseområden under järnålder till tidig medeltid. I söder finns det sydvästska bebyggelseområdet och i norr återfinns Kullabygden. Landningsplatsen vid Helsingborg finns mellan dessa båda områden. Platsen var en knutpunkt för

förbindelsen med Själland samt för härvägar, markerade med rött, söderut mot Lund, åt norr mot Halland och mot öster mot Blekinge. Den största bebyggelsen i närområdet var Filborna, beläget på en nord-sydlig höjdrygg (skrafferad) strax öster om Helsingborg och söder om härvägen.

Illustration av Christina Andersson/Stadsbyggnadsförvaltningen Helsingborg efter Joakim Thomasson.



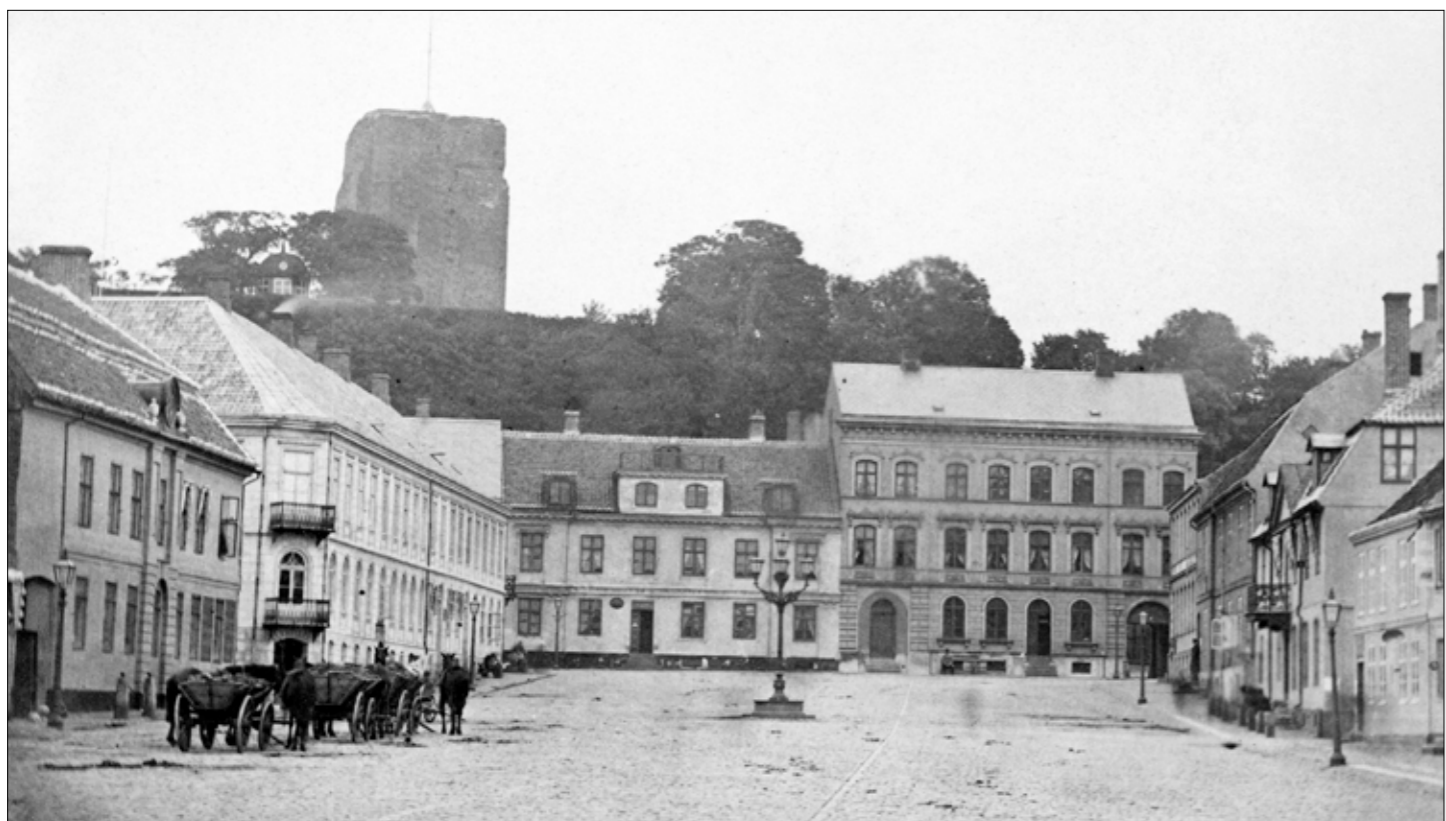
stick skymtar den slingriga vägen uppför landborgen och huvudgatan söderut parallellt med strandlinjen. I boken om ärkestiftet Hamburg-Bremens historia beskriver Adam av Bremen redan på 1070-talet att: ”Från Själland till Skåne finns det många sjöförbindelser, den kortaste till Helsingborg, som man till och med kan se”.¹⁷ I boken framträder orten, i likhet med Århus, Ålborg, Vendel och Hærvig (vid Kalundborg), som viktiga knutpunkter i det danska rikets vägnät.¹⁸

Huvudvägarna som mynnade från strandplatsen vid sundets smalaste del karakteriseras, liksom i andra delar av det medeltida Danmark, av att de löper utanför de medeltida byarna och dess inägomarker. Längs med sträckningarna finns koncentrationer av förhistoriska gravar och samlingsplatser, vilket antyder att de

nyttjats under lång tid och var hävdvunna kommunikationsstråk. Den södergående vägen, som var en föregångare till Södra Storgatan och Södergatan, anslöt vid bron över Råån till en kult- och marknadsplats, medan Långvinkelsgatan och Ängelholmsvägen har samma sträckning som den norr- och nordostlöpan- de huvudvägen.¹⁹ Dessa vägar kategoriserades som härvägar i de medeltida landskapslagarna. De var då underställda en kunglig fredsordning och var därmed en del av de kungliga rättigheterna; regalet.²⁰

Landborgen och den starka klippan

För en person som är bekant med Helsingborgs topografi är Mogens Madsens beskrivning av landborgen som berg och klippor inte helt överensstämmande



med hur det ser ut idag. Men hur det såg ut under slutet av 1500-talet eller ännu längre tillbaka, under 1000-talet då Adam av Bremen nedtecknade sin bild av sundspassagen, är svårt att föreställa sig. Flervåningshus, asfalterade vägar och stenlagda torg, utfyllnader av det som tidigare var hav samt inte minst de skymmande terrasstrapporna, går inte långt tillbaka i tiden. Dagens topografi är till stora delar resultat av 1800- och 1900-talens stadsplanering, samt i synnerhet för borgområdet även 1600- och 1700-talens befästningsarbeten och förödande krig. Till hjälp för att förstå topografin behövs inte bara egen erfarenhet och fantasi, utan också äldre kartor

och arkeologiska undersökningar.²¹ Landborgen skapades när istiden släppte sitt grepp om dessa breddgrader för mellan 17 000 och 13 000 år sedan. Den unika topografin tar sin utgångspunkt i de erosionsdalar som skapades av vatten, när de smältande isarna forsade ner i det som senare skulle bli Öresund. Vid strandplatsen mynnar fyra ravinliknande dalgångar; det som idag är Hälsövägen, Långvinkelsgatan, Billeplatsen med både Hallbergs trappor och Himmelriksgränden, samt Bergaliden. Bakom och under dagens bebyggelse skymtar att Långvinkelsravinen har en betydligt brantare avgränsning åt norr, som ansluter till ett markant och ytmässigt omfattande



Fotografier mot Kärnan taget från Stortorget från tiden före och under anläggandet av terrasstrapporna. Den branta klippavsatsen framgår tydligt. Den första nedgången från borgområdet anlades år 1679. Den var delar av en reträttväg ner till hamnen, vilket också innebar att bebyggelse raserades för att ge plats för en befäst löpgrav, nuvarande Stortorget. Terrasstrapporna anlades i syfte att skapa tillträde till Industri- och slöjdställningen, som ägde rum 1903 i den då nyanlagda parken Slottshagen.

Foto: Helsingborgs museer

höjdläge i nordost; det som idag kallas Slottshöjden. I ravinens nordöstra del finns en tydlig avsats, som västerut kulminerar vid Bomgrändsravinen, vidare åt väster reser sig branten på nytt och bildar en brant landborgskant mot Öresund. Nuvarande Långvinkelsgatans östra del löper längsmed dalgångens norra sida, som ursprungligen var betydligt brantare innan den jämnades av under 1860-talet. De äldsta kartorna antyder att vägen haft en mer sydöstlig sträckning som därigenom undvikit de brantare partierna i de norra delarna. Kärngrändens kraftiga uppförslut är ett resultat av befästningsarbetena som utfördes under sista halvan av 1600-talet. Geologiska borrhningar

i de norra och nordöstra delarna av Slottshagen visar även att sydöstra ravinkanten haft en mjukare och mer sydlig utbredning. De nedre och västra delarna av gatsträckningen delades precis som idag i två grenar. Äldre kartmaterial visar dock att de sammanslutits först högre upp i backen, vid nuvarande Bomgränd. Springpostgränd hade i sin tur en betydligt sydligare sträckning än idag. Vägen löpte invid kanten på den branta landborgsklippan och utmynnade vid Strömgränden och var sannolikt den ursprungliga huvudvägen ned mot bryggan som fanns i förlängningen av Norra Kyrkogatan.

Idag framträder Billeplatsen med Hallbergs trappor

och Himmelriksgränden som separata erosionsdalar på ömse sidor av Rosenträdgården, som anlades under 1930-talet. 1787 års tomtkarta och arkeologiska observationer indikerar att det funnits en sammanhängande plåtå i branten mellan stranden och landborgskanten. På äldre kartor framgår att det även funnits en tredje gatsträckning som i en förlängning av Södra Kyrkogatan lett upp till plåtån. Den har i sin tur, uppe på landborgsplatån, bildat utgångspunkt för två vägsträckningar. En som löpt i nordöstlig riktning mot borgområdet och Långvinkelsgatan, samt en som haft en mer sydöstlig sträckning gentemot Bergaliden. Även området kring Bergaliden är kraftigt förändrat. Själva gatsträckningen var före anpassningarna för spårvagns- och fordonstrafik betydligt smalare och sannolikt även bitvis brantare. Dess ursprungliga nedre mynning var via Lilla Bergaliden till Södra Storgatan; förlängningen till Trädgårdsgatan anlades först år 1949. Men även i dess nordvästra övre delar, som i korsningen vid Drottning Margaretas gata, såg det betydligt annorlunda ut. I detta område finns en ursprunglig tämligen omfattande svacka i terrängen, varav det i försänkningens sydöstra delar fanns en damm, avbildad i det äldre kartmaterialet, som var en del av ett vattendrag som löpt längs med gatsträckningen.

Mellan Bergalidsförsänkningen och Långvinkelsravinen fanns en nordsydlig höjdrygg, motsvarande kvarteren Slottsvången och Vattentornet. Visserligen är områdets topografi påverkad av modern bebyggelse såväl som av de befästningsarbeten som utfördes under 1660-talet, men utgrävningar i området visar att höjdryggen är ursprunglig. Troligen har denna fortsatt fram till Drottning Margaretas gata i söder, men det saknas observationer i samband med de nybyggnationer som genomförts i denna del av kvarteret.

De tjugo meter höga sandstensbranterna döljs idag bakom den höga bebyggelsen och de monumentala terrasstrapporna. Före andra hälften av 1800-talet var de på ett helt annat sätt exponerade över de en till två våningar höga byggnaderna på stranden. Det är därför förståeligt att branterna då uppfattades som berg. Erosionsdalarna var nedfarter till strandplatsen och delade in landborgen i tydliga avsatser. Uttrycket som Mogens Madsen använde för den del där borgen tronade var som bekant den starka klippan. Det förefaller inte helt osannolikt att han skulle ha använt samma ord för de andra avsatserna, möjligen utan epitetet stark.

Den äldsta bebyggelsen

Det finns visserligen boplatzlämningar från bronsåldern längs med stranden, men det är först från och med senare perioder som det finns spår från ett mer intensivt strandutnyttjande. Lämningar som stolphål, gropar, härदार och tunna strimmar av sot har påträffats varvade i bottensanden.²² De är konsekvenser av säsongsmässigt återkommande aktiviteter som ägt rum under lång tid. Stranden var, som Adam av Bremen beskriver, en viktig landningsplats. Men med en sådan följer också att det med all sannolikhet även var en samlingsplats för utbyte av varor och tjänster med de personer som landade på stranden. Det skrala fyndmaterialet och några få naturvetenskapliga dateringar antyder att lämningarna tillkommit från och med 900-talet.

Det är också uppenbart att det funnits manifesta gravmonument från brons- och järnålder uppe på landborgen. Men här etablerades långt senare även den äldsta hittills kända varaktiga bebyggelsen. På avsatsen ovanför den norra Långvinkelsbranten ägde detta rum under 1000-talet. Detsamma sker vid sam-

Gårdarna på landborgen

Landborgskanten är skrafferad. Nivåförhållandena är markerade av olika grå nyanser (ljus grå på landborgen motsvarar 30 m öh; 35, 36, 38 och 40 m öh har mörkare nyanser). De gråskrafferade områdena motsvarar områden med medeltida bebyggelselämningar. Räknade från norr: S:t Clemens, S:t Petri, dominikanerkonventet S:t Nicolai, S:t Olof samt kvarteret Lasarettet. Strandstadens kvartersstruktur har rekonstruerats från Dahlberg 1679, samt vägsträckningarna på landborgen från Örnehufvud 1644. Grå punkter motsvarar förhistoriska gravar.

Illustration av Jennie Lindholm efter Joakim Thomasson



ma tid på höjdläget i kvarteret Vattentornet och invid branten öster om Bergaliden i kvarteret Lasarettet, samt sannolikt även i området kring gamla Handelsgymnasiet i kvarteret Minerva väster om samma erosionsdal. Det är utifrån nuvarande källsituation omöjligt att karakterisera hur bebyggelsen varit utformad. Såväl antalet dokumenterade bebyggelselämningar som fyndmaterialet är begränsat. Vad som kan konstateras är att det rör sig om separata enheter, belägna på strategiska platser på landborgen där det var möjligt att överblicka och kontrollera de viktiga nedfarterna till strandplatsen. Från borgplatån var det inte bara möjligt att kontrollera Långvinkels- och Billeplatsraviner, utan även själva landningsplatsen för båtarna nere på stranden. Även på borgplatån är

de äldsta spåren fragmentariska. Bevarandegraden av arkeologiska lämningar i borgområdet är påverkad av de stora förändringar som genomfördes i samband med anläggandet av den medeltida borgen, byggandet av bastioner och befästningar under 1600-talet, men även terrasstrappan och de markberedningsarbeten som gjordes inför Industri- och slöjdställningen år 1903.

Slutningen från borgplatån ner mot Långvinkelsravinen inleddes längre söderut och hade ett svagare fall än i dag. Borrningar visar att den ursprungliga markytan fanns mellan 1,8 och 2,5 m under nuvarande marknivå.²³ Vid landborgsbranten i väster var den ursprungliga marknivån ca 1,6 meter under den nuvarande, och invid Kärnan omkring 1,2 meter. De

allra mest iögonfallande skillnaderna gentemot hur det en gång sett ut är försänkningarna runt Kärnan, framförallt Slottshagsdammen och det som de flesta helsingborgare känner igen som Grytanscenen. Dessa är i huvudsak lämningar efter den vallgrav som grävdes runt bastionsanläggningen från 1660-talet. Det källmaterial som finns tillgängligt tyder sammantaget på att borgplatån haft svagt sluttande partier åt norr och söder samt gentemot sandstensbranten i väster. Det nuvarande tornet är beläget på det som troligen var områdets högsta parti.

Redan de arkeologiska undersökningarna under 1930-talet kunde visa att det fanns spår efter bebyggelse som var äldre än själva borglämningarna.²⁴ Utgrävningarna bidrog visserligen till helt ny kunskap om murverksbyggandet på borgplatån, men de lämnar utifrån nuvarande arkeologiskt kunnande mycket övrigt att önska. Det fanns vid tiden inte samma kunskap att undersöka, tidsbestämma och tolka mer diffusa lämningstyper eller fragmentariskt bevarade spår, samt inte heller samma förutsättningar att på naturvetenskaplig grund exempelvis datera organiskt material. Den arkeologiska verksamheten i borgområdet har därefter bestått av begränsade insatser.

Lämningarna efter bebyggelse som funnits före borgens anläggande återfinns i ett långsmalt område från det nuvarande tornet till landborgskanten norr om terrasstrapporna. Lämningarna är lika beskedliga och fragmentariska som på de andra landborgsavsatserna. De består av härdar, tunna kolbemängda kulturlager och enstaka stolphål. Men vid den senaste renoveringen av terrasstrapporna gjordes mer substantiella iakttagelser.²⁵ I ett schakt strax norr om muren till den övre terrasstrappsavsatsen framkom femtio stolphål och en härd. Schaktets avlånga utbredning innebar att det inte var möjligt att identifiera några konkreta

byggnader, men koncentrationen av lämningar visar att området varit förhållandevis tätbebyggt under lång tid. Fyndmaterialet från utgrävningarna, huvudsakligen så kallad östersjökeramik, dateras till perioden från sent 900-tal till 1100-tal. Naturvetenskapliga analyser av organiskt material som tillvaratagits i kulturlager invid landborgsbranten antyder att de tillkommit under perioden från 800-tal till omkring år 1000.²⁶ Motsvarande analyser av beståndsdelar i fyllnadslagren till några av de stolphål som påträffades vid den senaste utgrävningen, indikerar att bebyggelsen kan ha anlagts tidigare. Provsvarerna visar att de äldsta lämningarna kan dateras till perioden 700–800-tal.

Helsingborg – ett förstört Troja?

Längs med landborgsbranten förändrades bebyggelsens karaktär under slutet av 1000-talet och början av 1100-talet. På tre av de fyra landborgsavsatserna fanns det kyrkor med intilliggande kyrkogårdar under medeltiden. De äldsta skikten med kristna gravar på de omfattande kyrkogårdarna på avsatsen norr om Långvinkeln och på höjdryggen i kvarteret Vattentornet var orienterade i förhållande till träkyrkor som, enligt dateringarna av gravarna, existerat under mitten av 1000-talet. Kyrkorna var till att börja med delar av aristokratiska storgårdar men utvecklades efterhand till sockenkyrkor för invånarna i de kringliggande byarna.

Under slutet av 1200-talet etablerades även ett dominikanerkonvent. Till skillnad från staden nere på stranden, revs de iögonfallande byggnaderna och den kringliggande bebyggelsen på landsborgsavsatserna redan under början av 1500-talet. Minnet av hur det en gång sett ut före reformationen levde fortfarande kvar i minnet hos Mogens Madsen. Till och med för en protestantisk biskop sved raseringen av kyrkorna

Kyrkans byggnadsdelar

Medeltida kyrkor är alltid öst-västligt orienterade, med altaret placerat närmast Jerusalem i öster. De bestod ofta av fem beståndsdelar:

Torn – Vanligen beläget i kyrkans västra del. Var, framförallt under den äldre delen av medeltid patronatens utrymme och innehöll gravrum, empörvåning/patronatsgalleri (en form av loge) och/eller ett kapell. Kunde även användas som magasin (främst

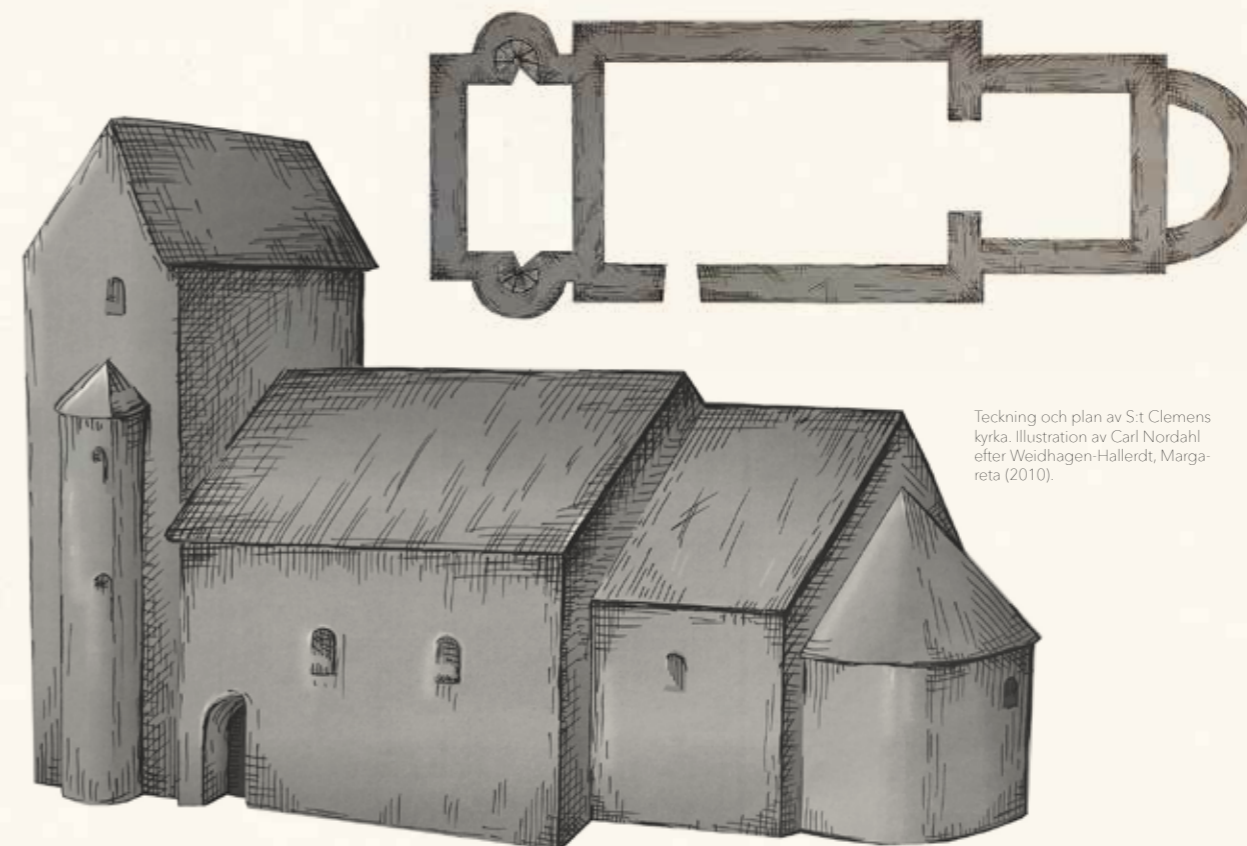
senmedeltid) och som försvarstorn.

Långhus – Församlingens byggnadsdel. Här stod eller satt gudstjänstbesökarna och här fanns dopfunten.

Kor – Prästens del av kyrkan. Här utövades ritualerna och här hade kören sin plats. Gränsen gentemot långhuset markerades av en triumfbåge och under medeltiden även av ett träskrank.

Sakristia – Tillbyggnad till koret som fungerade som förvaringsutrymme för prästens mässkrudar och liturgiska kärl, samt som prästens omklädningsrum.

Absid – Kyrkans östra och heligaste del där altaret och de viktigaste relikerna var placerade. Absiden var en halvrund eller mångkantig avslutning av koret.



Teckning och plan av S:t Clemens kyrka. Illustration av Carl Nordahl efter Weidhagen-Hallerdt, Margareta (2010).

Fotografi av grundmurarna till S:t Petri kyrka från utgrävning 1962. I förgrunden skymtar grundmurarna efter kyrkans kor, därefter följer långhuset. Den runda ruinen, som förstört lämningarna efter kyrkans västra delar och eventuella spår efter ett torn, är Slottshagens vattentorn. Det är Helsingborgs äldsta vattentorn, och invigdes år 1885.

Foto: Otto Holmström/
Helsingborgs museer



och dominikanerkonventet. Landborgen var "... ett förstört Troja".²⁷

S:t Clemens

Den romanska sandstenkyrkan vid Långvinkeln, helgad åt S:t Clemens, ersatte den förmodade äldre träkyrkan redan under 1060-talet och uppfördes med torn, kor och absid. Tornet var tvärrektangulärt med halvrundera trapporn i varje ände.²⁸ Dess bottenvåning fungerade som gravkor, medan det funnits ett patronatsgalleri på övervåningen. I samband med att stenkyrkan uppfördes förändrades även gravskicket. I området närmast kyrkan, framförallt i söder, begravdes ett stort antal individer i exklusiva stenkistor.²⁹

Efter det att kyrkan brandhärjats någon gång mitten av 1300-talet revs tornets övre delar varpå långhuset förlängdes västerut och försågs med tegelvalv. Under samma period anlades en kraftig mur med utanförliggande vallgrav norr om kyrkan.³⁰

S:t Petri

Den romanska stenkyrkan i kvarteret Vattentornet, helgad åt S:t Petri, uppfördes under mitten av 1100-talet och bestod av långhus, kor och absid.³¹ Huruvida kyrkan hade västtorn kunde inte bedömas eftersom de arkeologiska lämningarna i detta område schaktats bort i modern tid. Runt ruinerna efter stenkyrkan framkom ett stort antal stenkistor från begravningar utförda under 1100-talet.³² Kyrkan omnämns för första gången år 1257 i samband med att kung Kristofer I, i konflikt med ärkebiskopen Jacob Erlandsen, hävdade patronatsrätt till kyrkan.³³ Senare under medeltiden uppfördes ett vapenhus i söder och möjligen även en sakristia i norr. Vid samma tid murades den norra portalen igen, samtidigt som sittbänkar anlades längs med långsidorna och långhuset försågs med ett tegelgolv.³⁴ Under tegelgolvet påträffades rikligt med smält bly,³⁵ vilket visar att förändringsarbetena genomförts efter en omfattande eldsvåda.

S:t Olof

Den tredje kyrkan fanns invid gamla Handelsgymnasiet i de sydöstra delarna av kvarteret Minerva, och var enligt Mogens Madsen helgad åt S:t Olav. Några ruiner efter själva kyrkan har ännu inte påträffats. Däremot har kyrkogården varit föremål för ett flertal mindre arkeologiska undersökningar. Det begränsade antalet gravar samt förekomst av stenkistor, pekar mot att kyrkogården togs i bruk under slutet av 1000-talet och 1100-tal.³⁶ Gravarna hade avvikande riktningar.

Detta antyder att de i likhet med S:t Clemens och S:t Petri orienterades i förhållande till olika kyrkobyggnader. Troligen har en äldre träkyrka ersatts av en stenkyrka.

Sannolikt har kyrkorna på landborgsavsatserna uppförts som privatkyrkor i anslutning till större gårdsenheter som innehafts av prominenta personer knutna till samhällets elit och nätverket kring monarken. Kyrkor helgade åt S:t Clemens var knutna till den danska kungamakten.³⁷ Detsamma gäller S:t Petri; Kristofer I hävdade i strid med ärkebiskopen patronatsrättigheterna över kyrkan. Detta pekar sammantaget mot att kronan antingen ursprungligen innehaft båda dessa gårdsenheter, eller förvärvat dem allra senast under 1200-talet.

En ökad frekvens av begravningar på kyrkogårdarna under loppet av 1100- och 1200-talen och förändringarna av själva kyrkobyggnaderna visar på fundamentala organisatoriska förändringar och makt-politiska förskjutningar. När kyrkorna byggdes under den tidiga medeltiden fungerade de som privatkyrkor på aristokratiska residens. Församlingarna var definierade utifrån dess relation till residensens innehavare; personer i beroendeställning knutna till dennes gods eller följeslagare knutna till prominenta personer i aristokratens nätverk och allianser. Förändringarna innebar att kyrkorna var en del av den katolska kyrkans organisation baserad på en territoriellt snarare än socialt definierad sockengemenskap, vars medlemmar betalade en tiondel av det som producerades på gårdarna till prästens, biskopens och påvens själavård.

Dominikanerkonventet S:t Nicolai

Dominikanerkonventet etablerades enligt skriftliga källor någon gång mellan åren 1269 och 1275 i ett muromgärdat område mellan borgen och S:t Petri

i norr samt S:t Olof i söder.³⁸ Byggnadsarbetena bör ha varit avslutade omkring år 1300.³⁹ Efterhand växte en bebyggelse fram längs med en östvästlig vägsträckning norr om konventsområdet.⁴⁰ Klostret lades ner i samband med reformationen och byggnadskomplexet ska ha rivits år 1556.

Kyrkan, helgad åt S:t Nicolai, var belägen i de norra delarna av konventområdet.⁴¹ Den var en treskeppig välvd tegelbyggnad i gotisk stil. Det tillbyggda gravkapellet i de nordvästra delarna av långhuset uppfördes troligen för frälsepersonen Peder Oxen, fogde på Helsingborgs slott under åren 1434–1440.⁴² Konventets övriga delar fanns söder om kyrkan. Det var en omfattande anläggning, som bestod av grundmurade längor formerade kring konventsgården och ytterligare en gårdsplan. En stenlagd väg löpte från detta område vidare i sydostlig riktning. Möjligen var detta platsen för den tegelugn som nämns år 1523. Då donerar Fredrik I jord öster om konventet och norr om dammen som skulle räcka till tegelugnen. Tegelugnar var en frekvent förekommande del av dominikanerkonventens byggnadskomplex.⁴³

Staden

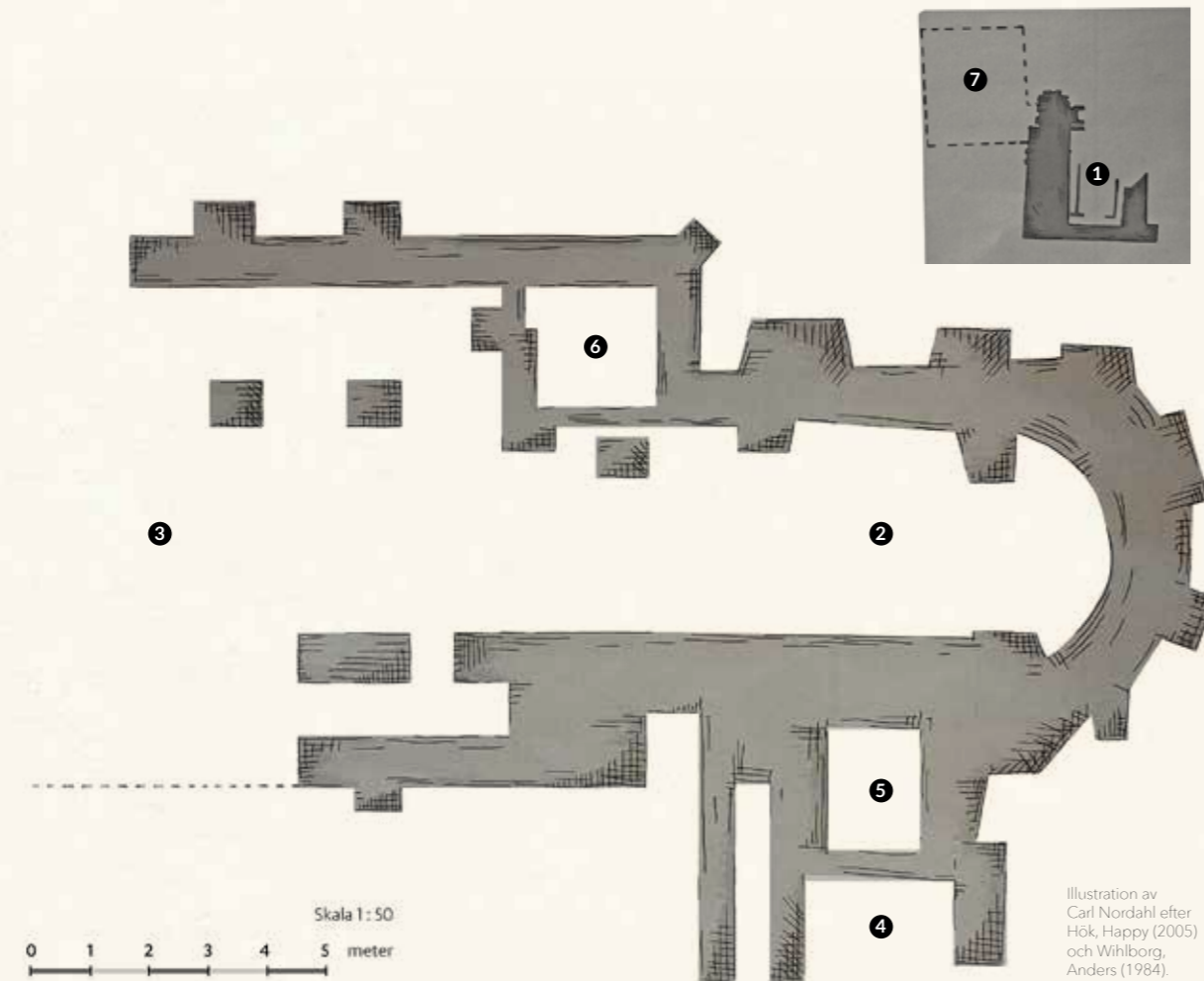
Även nere på strandplatsen utvecklades och utvidgades bebyggelsen. I Gesta Danorum beskriver Saxo hur det såg ut när ärkebiskop Absalon hade anlant med en stor flotta till Helsingborg för att tillintetgöra ett av upproren mot honom: "Här var mycket folk församlat för fiskafångets skull, och de hade byggt sig många bodar vid stranden".⁴⁴ Att folksamlingen inte var en enstaka händelse visar resultaten från ett stort antal utgrävningar. Ett betydande antal lerklädda grunda gropar som använts för sortering och rensning av fisk har, precis som i Malmö och andra kustorter, påträffats längs med stranden. Dessa kompletterades av bodar

Dominikanerkonventet S:t Nicolai

Plan och detaljbild över arkeologiskt dokumenterade delar av dominikanerkonventet S:t Nicolai. Konventets byggnader var byggda kring en inre klostergård (1). Koret markeras av mittskeppets rundade avslutning i öster (2). Vidare mot väster finns

kyrkans treskeppiga långhus (3). Spåren efter yttre pelarstöd visar att kyrkan varit välvd. Från söder ansluter den östra längan (4), med sakristian närmast koret (5). Vanligtvis fanns konventets kapitelsal i längans bottenvåning medan sovsalen fanns

på övervåningen. Gravkapellet, troligen uppfört på initiativ av Johan Oxe omkring år 1475, fanns i det norra sidoskeppets östra förlängning (6). Gravar har förutom i gravkapellet även påträffats i koret. Kyrkogården fanns i ett område norr om koret (7).



i form av hus uppförda av klena stolpar med flätverksväggar.⁴⁵ Under slutet av 1100-talet byggdes ett marknadskapell helgat åt jungfru Maria med samma typ av lokal sandsten som på borgplatån.⁴⁶ Mariakyrkan omnämns som sockenkyrka först år 1299,⁴⁷ men förekomst av kristna begravingar från 1200-talet talar för att kyrkan bör ha haft denna status tidigare.⁴⁸ Under loppet av 1200- och 1300-talen tas ett allt större område i anspråk för varaktig tätortsbebyggelse. Omfattande markberedningsarbeten föregick anläggande av gatunät och kvartersbebyggelse. Murverksbyggnader och hus med murade källare uppfördes längs med huvudstråken Södra Kyrkogatan och Södra Storgatan redan från och med slutet av 1200-talet.

Den äldsta borgen på klippan

Varje gång Mogens Madsen besökte borgen passerade han en inskription som fanns över porten.⁴⁹ I texten till "Världens städer" beskriver han inskriptionen som en barbarisk vers. I en annan källa omnämns den som en "... munkavers över Helsingborgs port",⁵⁰ vilket antyder att den var skriven i det för medeltiden typiska gotiska typsnettet. Versen är betydelsefull för att den enligt Madsen berättade att huvudtornet uppfördes vid vår tideräknings början, en tidpunkt som historikern och teologen Saxo Grammaticus menade var under kung Frode den Fredgodes regentperiod. Historieskrivningen har förändrats sedan 1100-talet då Saxo författade hagiografin över kung Valdemar I med titeln Gesta Danorum. Inte bara har den mytiska kungalängden försvunnit ur historieskrivningen. Det finns nu även kunskap om att den äldsta borgen började byggas betydligt senare, långt före det nuvarande kärntornet.

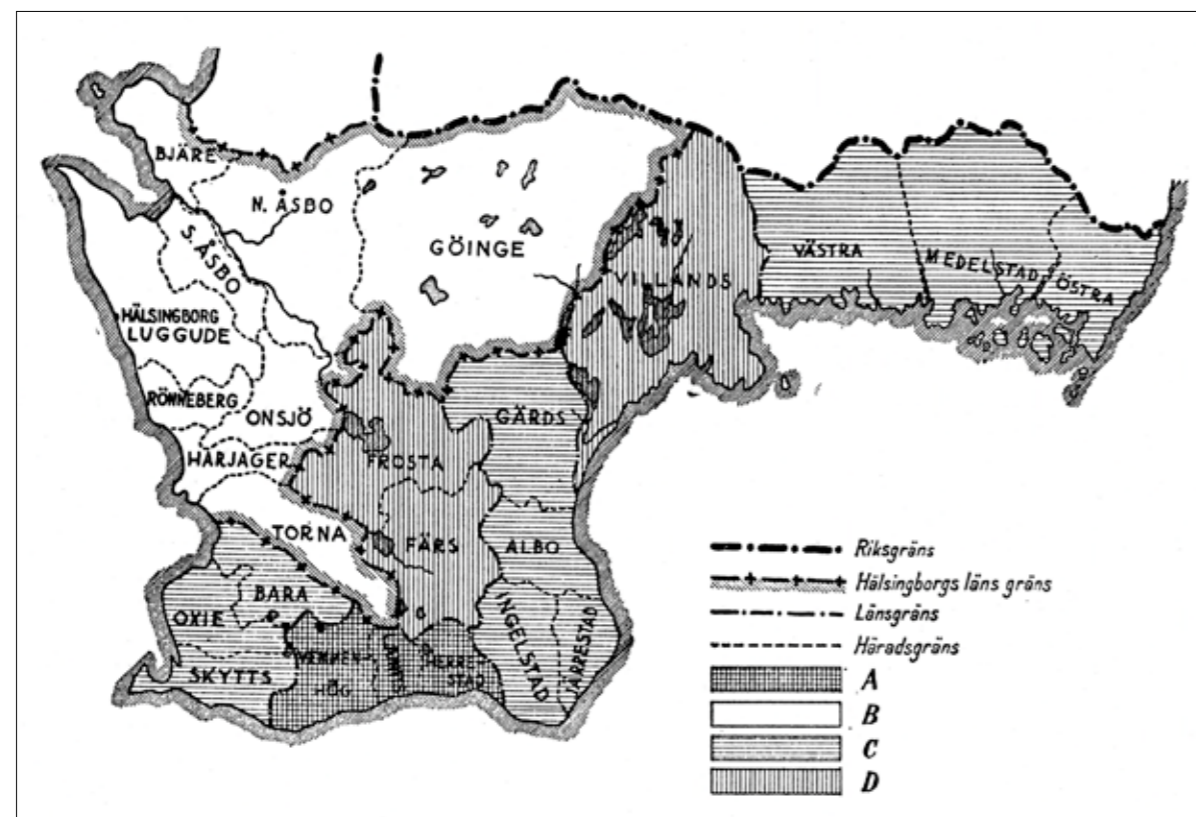
Från kungsgård till riksborg

I det skriftliga källmaterialet finns uppgifter om att Helsingborg redan under 1000-talet på flera sätt var förknippat med den framväxande kungamakten. Det som framskyntar i dokumenten är en utveckling från kungsgård till riksborg. I kung Knut den heliges gåvobrev från år 1085 omnämns att invånarna skulle betala en årlig tomtskatt till kronan, vilket innebär att hela eller delar av bebyggelsen på landborgen och torgplatsen nere på stranden var delar av den kungliga domänen och de kungliga rättigheterna. I kung Valdemars (II) jordebok, som upprättades år 1231, framgår att det fanns ett kungalev i Helsingborg.⁵¹ Kungaleven var platser i det framväxande rikets förvaltningssystem. De var skatteuppbördscentra för de omgivande häraderna och kronans anslutande egendom samt centra för utövande av de kungliga rättigheterna. Analyser av jordeboken och arkeologiska undersökningar visar att dessa kungliga domäner etablerades redan under 1000-talet.⁵²

I den tidigare omnämnda Gesta Danorum från omkring år 1180 nämns vidare att det fanns en tingsplats på platån över stranden,⁵³ vilken bör ha varit belägen i anslutning till kungsgården. Tinget som beskrivs relaterade förmodligen till en speciell kunglig rättsutövning där kungalevet utgjort en särskild rättskrets,⁵⁴ vilket gör det sannolikt att Valdemar I under dessa förhandlingar residerat på kungsgården. Det första konkreta omnämmandet att kungen residerat i Helsingborg är när Kristofer I upprättar privilegiebrevet för staden Vä i nordöstra Skåne år 1253.⁵⁵ Till att börja med finns endast indirekta belegg för att kungsgården varit en fortifikatorisk anläggning. I en urkund från år 1249 beskrivs exempelvis att upproriska bönder belägrade kungen i Helsingborg. Det första belegget att det funnits en borg är från år 1263 då "skåningarna"

Karta över Helsingborgs slottslän år 1522. Ursprungligen bestod länet sannolikt endast av Luggude härad. År 1231 hade Södra Åsbo och Rönneberga härad tillfogats länet. Onsjö-, Harjagers- och Frosta härad hade inkorporerats någon gång före 1369. Torna, Norra Åsbo och Göinge härad var en del av slottslänet år 1486, då det hade sin största utbredning. Jämför även kartan på sidan 126 som avbildar utbredningen av de danska slottsläna år 1369.

Källa: Bääth, Ludvig Magnus (1933)



belägrade och intog ”castrum Hælsyngaburgh”.⁵⁶

Utvecklingen från kungsgård till riksborg var givetvis inte bara abstrakta benämningar i dokument. Det var beskrivningar av konkreta förändringar av den allt starkare feudala statens arkitektoniska maktmedel. Detta ägde rum i ett sedan tidigare bebyggt område, vars hittills kända utbredning omfattade en yta från det nuvarande tornet i öster till landborgsbranten i väster. Bland de stolphäl, härdar och andra lämningar som påträffats vid de arkeologiska utgrävningarna finns med all säkerhet de för vikingatiden och tidigmedeltiden karakteristiska hallbyggnaderna. Denna förmodade arkitektur förändrades fundamentalt un-

der loppet av 1100-talet. På den starka klippan uppfördes en ny typ av iögonfallande byggnader uppförda i exklusivt och beständigt murverk. Det framstår också som att det bebyggda området något senare utvidgades och förstärktes med ytterligare grundmurade konstruktioner.

Det äldsta borgtornet

En av de revolutionerande upptäckterna vid 1930-talets arkeologiska undersökningar var grunden efter ett runt sandstentorn, som varit beläget några meter framför Kärnan. Det var något mindre än det nuvarande, omkring 14 meter i diameter. Grunden,



Grundmurarna från det äldsta runda borgtornet vid utgrävningarna under 1930-talet. Under den provisoriska trappan, till vänster, skymtar grundmurarna till det lilla tornet som var sammanbyggt med mantelmuren.

Foto: Torsten Mårtensson/Helsingborgs museer

med de omkring fyra meter tjocka skalmurarna, var nedgrävd omkring 0,8 meter i marken. Fastställandet av tidpunkten för byggnationen baserades framförallt på murverkets utformning och det material som användes. Tornet var i likhet med många romanska kyrkor byggt med små huggna stenblock, i detta fall av sandsten. Typologiska jämförelser spelade även stor roll för dateringen till 1100-tal. Liknande runda torn uppfördes under samma tid på motsvarande strategiska platser vid viktiga farleder, exempelvis Sprogø och Tårnberg nära Korsør i anslutning till Stora Bält,⁵⁷ samt Kalmar och Borgholm på ömse sidor av Kalmar sund.⁵⁸

Kunskapen om rundtornets vidare utformning är begränsad. De arkeologiska undersökningarna kunde emellertid konstatera en betydande förändring av tornet. Runt de runda yttermurarna påträffades en sekundärt tillbyggd kvadratisk grund med 17 meter långa sidor. Krumhuggna sandstenar från rundtornet hade använts i det nya murverket och kan indikera att de övre delarna antingen rivits eller byggts om. De nya murarna kan även uppfattas som en förstärkning av tornets grund, med syfte att stabilisera för sättningar eller för att bära ett nytt våningsplan eller motsvarande tillbyggnader. Varför denna ombyggnad gjordes är oklart. När arbetena ägde rum är också höljt i dunkel.

Platsen för det äldre rundtornet i nutida Slottshagen är markerad med gatstenar.

Fotograf: Anna Bank/Helsingborgs museer

Vid utgrävningarna finns inte något redovisat fyndmaterial från intilliggande kulturlager. Vad som däremot kan bidra till att tidsbestämma förändringarna är att tegel användes i den nya grundens östra hörn.

Tegel introducerades i den sydiskandinaviska arkitekturen under 1100-talets senare hälft, och användes då till byggnadsverk uppförda på uppdrag av Valdemar I eller personer knutna till nätverket av mäktiga personer kring honom, den så kallade Hvideätten. En stor skillnad gentemot Hvideättens anläggningar var att dessa till skillnad från helsingborgstornet var helt uppförda i tegel.⁵⁹ Ett mer relevant jämförelseobjekt utgör därför det bevarade manteltornet, uppfört under början till mitten av 1200-talet, på Hammershus på Bornholm.⁶⁰ Dess ursprungliga undre våningsplan består huvudsakligen av naturstensmurverk, där tegel användes selektivt till omfattningar kring dörrar och fönster. Det äldsta kända användandet av tegel i helsingborgsområdet är dominikanerkonventet strax söder om borgområdet, vilket anger att tegel fanns tillgängligt från och med slutet av 1200-talet. Grundvalarna för att datera ombyggnadsarbetena i Helsingborg är på detta sätt vaga och långt ifrån tillfredsställande. Men likheterna med manteltornet på Hammershus indikerar att ombyggnadsarbetena av borgtornet bör ha utförts under 1200-talet, troligen under dess senare del.

S:t Mikael kyrkan

Det var fler byggnader som uppfördes på borgplatån under denna tid. Efter tämligen omfattande markberedningsarbeten byggdes en rundkyrka, med ett omkring 10 meter i diameter stort långhus, kompletterat av ett i öster sammanbyggt omkring fyra meter i diameter stort kor.⁶¹ Den tornliknande kyrkan benämns omväxlande ”S:t Mikaelstorn” och ”Runde-

len” i det skriftliga materialet från slutet av 1500-talet och 1600-talet, vilket också beskriver förändringen av byggnadens ursprungliga funktion som kyrka till ett torn sammanbyggt med ringmuren. Den första avbildningen finns på stadens äldsta kända sigillstamp.⁶² Sigill skapade med denna stamp är fästa vid två pergamentbrev upprättade år 1468 och 1469 av Helsingborgs råd. Men motivets utformning bör utifrån typologiska jämförelser gå tillbaka till 1300-talet. Det är inte tal om en i detalj realistisk avbildning, motivet var snarare menat att fånga de mer karakteristiska arkitektoniska dragen. Rundkyrkan framträder felaktigt bakom ringmuren, framför Kärnan, med ett spetsigt koniskt tak som högst upp är prytt av ett kors. Det saknar visserligen krenelering, men närmast under taksågget finns en arkad som kan ha fungerat som en skyttegång. På Georg Brauns kopparstick från slutet av 1500-talet har det en mindre framträdande roll. Det framställs felaktigt som jämnstort med ringmurens halvrunda flankeringstorn (på yngre uppmätningar är det betydligt större), med en krenelering runt det koniska taket. I Erik Dahlbergs uppmätning från mitten av 1600-talet framgår att det varit omkring 13 meter högt, att det haft tre våningsplan och att det då fortfarande hade en konisk takhuv. S:t Mikael's iögonfallande position invid landborgskanten och dess relativa storlek i förhållande till ringmurens andra torn framgår av ett kopparstick som föreställer Helsingborg år 1658 (se bild sidan 36).⁶³ På den nordöstra sidan finns en skorsten, på taket finns en spira och på det övre våningsplanet skönjas två fönster.

Till skillnad från borgtornet har 1930-talets utgrävningar av S:t Mikael kyrkan kompletterats med arkeologiska undersökningar i närtid.⁶⁴ Det finns därför mer information kring när kyrkan byggdes och hur den varit utformad. Murverket var uppfört i samma



Platsen för S:t Mikael kyrkan är markerad med gatsten uppe på landborgskanten. Närmast återges koret, där efter långhuset vars västra delar rasat ner för branten.

Foto: Anna Bank/Helsingborgs museer



Renritning av Helsingborgs äldsta sigill som är fäst vid två pergamentbrev upprättade år 1468 och 1469 av Helsingborgs råd.

Källa: Fleetwood, Harald (1933)

typ av huggna mindre sandstensblock som borgtornet. Tegelskrot påträffades varken i murverket eller i anslutande raseringslager. Grundmurarna fanns i rännor som var nedgrävda genom ett kulturlager som med hjälp av naturvetenskapliga analyser kunde dateras till 900-talets andra halva och till 1000-tal. Byggnadsmaterialet, frånvaron av tegel och analysvaran tyder sammantaget på att rundkyrkan byggts under 1100-talet, och att det bör vara samtidigt med det runda borgtornet.

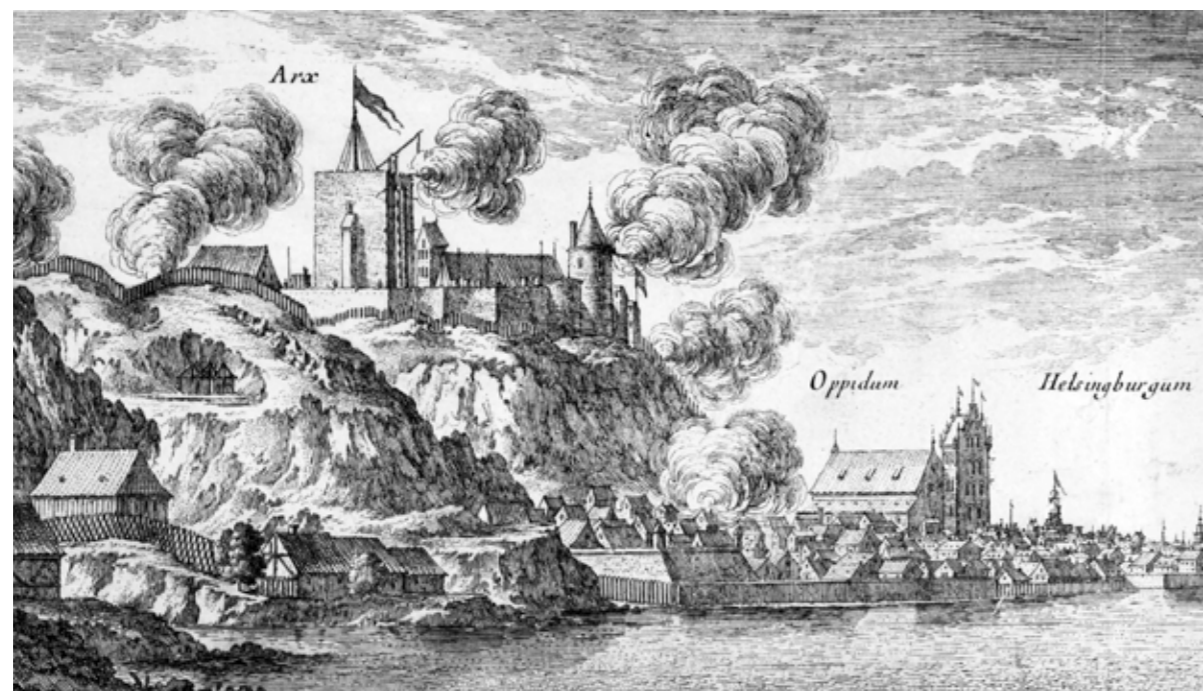
Vid de senare utgrävningarna visade det sig att det även funnits en kyrkogård i anslutning till S:t Mikael. Sydost om kyrkan påträffades fyra gravar, som med hjälp av naturvetenskapliga analyser kunde dateras till perioden från mitten av 1200-talet till omkring 1400. Senare undersökningar har visat att kyrko-

gården sannolikt inte fortsatt norr om kyrkan. Dess södra utbredning är mer svårbedömd. Det finns inga notiser om skelettfynd i dessa delar, vilket kan vara en konsekvens av att området närmast söder om platsen där gravarna påträffades till stor del är förstört av de schaktningar som gjordes i samband med att terrastrapporna anlades.⁶⁵ Det mesta tyder emellertid på att kyrkogården har haft begränsad omfattning, men att den samtidigt varit välutnyttjad eftersom yngre gravar grävts genom äldre.

Dateringen av kyrkogården sammanfaller med de tidigare omnämnda striderna mellan kung Kristofer och ärkebiskop Jacob Erlandsen, där skärmytslingen kring patronatsrätten till S:t Petri kyrka endast var en mindre beståndsdel i en större och mer djupgående oenighet kring monarkens och ärkebiskopens makt-

Detalj bilden av Samuel von Pufendorfs kopparstick, som bygger på Erik Dahlbergs tecknade förlaga, visar Karl X Gustavs ankomst till Skåne den 5 mars 1658. Direkt till höger om Kärnan finns det lilla tornet, och direkt vid landborgsbranten S:t Mikaelstornet. Mellan dessa finns takåsen på monarkens residens.

Foto: Kjell Engblad/Helsingborgs museer



mandat. Konflikten kring S:t Petri var av principiell art och omfattande vem som hade rätt att tillsätta en präst till kyrkan.⁶⁶ Hypotetiskt går det att föreställa sig att det under ett antal år rått en form av dödläge då väsentliga religiösa ritualer möjligen inte kunde utföras; Kristofer kunde kontrollera tillträdet till S:t Petri medan Jacob haft kontroll över prästtillsättningen. Däremot bör S:t Mikael ha fungerat som borgens och/eller monarkens kyrkobyggnad och haft en mer oberoende ställning i förhållande till sockensystemet.⁶⁷ De tidligt och rumsligt begränsade begravningarna runt S:t Mikael kan möjligen knytas till den period då konflikten mellan riket och ärkebiskopsdömet pågick och förrättats av en präst knuten till Kristofers kringresande hov eller till själva borgen.

Siluetterna av borgens övriga delar

Mot bakgrund av resultaten från de arkeologiska utgrävningarna framgår att försvarstornet och rundkyrkan inte var isolerade företeelser på klippan. Vad som sammantaget antyds är emellertid en betydande förstärkning och utvidgning av borgen. Det framstår även som att borgområdet genom de kraftiga stenmurarna varit uppdelat i för- och huvudborgsområden. Dessa arbeten har ägt rum efter det att rundtornet och S:t Mikael uppfördes men före ombyggnaden av rundtornet och uppförandet av det nuvarande tornet.

De geologiska borrhningarna i de norra delarna av borgområdet kunde till att börja med påvisa att de äldsta kulturlagren innehöll tegelskrot.⁶⁸ Eftersom kulturlagren intill rundtornet och S:t Mikael endast innehöll sandstensflis, bör detta innebära att de tillhör

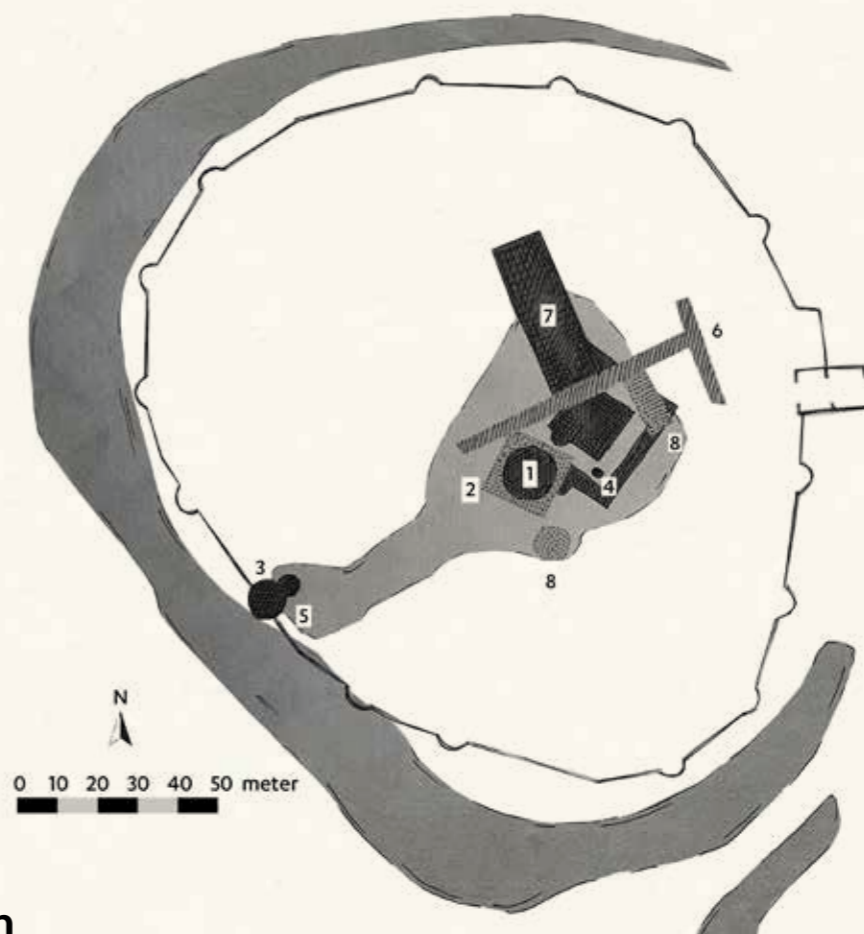


Illustration av Carl Nordahl efter Joakim Thomasson

Borgplatån i Helsingborg

Borgplatån i Helsingborg med dokumenterade konstruktioner från tiden före det att Kärnan byggdes. De mörkgrå partierna visar landborgsbranten och det ljusgrå området visar den hittills kända ungefärliga utbredningen av arkeologiska lämningar daterade till tiden före 1300-tal.

❶ Det äldsta runda borgtornet, daterat till 1100-tal.

- ❷ Den fyrkantiga ombyggnaden av det runda tornet, utförd under 1200-talet (troligen dess senare del).
- ❸ S:t Mikael's rundkyrka uppförd under 1100-talet.
- ❹ Brunn anlagd före det nuvarande borgtornet.
- ❺ Kyrkogården utanför S:t Mikael. Begravningarna ägde rum någon gång under perioden 1250-1400-

- ❻ Rännliknande nedgrävning dokumenterad under 1930-talets utgrävningar. Troligen lämningar efter en stenmur som avdelat borgområdet.
- ❼ Stenhus äldre än mantelmuren runt Kärnan, troligen uppfört under slutet av 1200-talet.
- ❽ Lämningar efter korsvirkeshus, äldre än Kärnan.

ett senare skede. Det ligger nära till hands att uppfatta det som att kulturlagren deponerats som en del av markberedningsarbeten som utförts i syfte att anlägga ny bebyggelse i denna del av borgområdet.

En omdiskuterad upptäckt var en omkring en meter djup och omkring fyra meter bred rännformad nedgrävning som påträffades strax norr om ruinerna efter rundtornet.⁶⁹ Rännan, som i redogörelsen av utgrävningen benämns ”graven”, var mer än sextio meter lång i östvästlig riktning, med en tvärt anslutande del i öster som löpte ytterligare 17 meter i nordsydlig riktning (se bild sidan 37). Graven har uppfattats vara resterna efter ett gränsdike eller vallgrav med tillhörande palissad som funnits under perioden 1332–1343 då det fanns två fogdar som residerade på borgen.⁷⁰ Utifrån dokumentationen är det tydligt att rännan tillkommit före det att det nuvarande tornet byggdes. Det fanns inga stratigrafiska relationer mellan diket och rundtornet, däremot till dess kvadratiska tillbyggnad. Dokumentationsmaterialet är emellertid inte tydligt. Den befintliga sektionen ritningen invid tornlämningarna omfattar endast dikets södra del. Det framgår dock att det kvadratiska murfundamentet bör ha tillkommit senare än nedgrävningen, samt att ett raseringslager från tornet är yngre än dikets yngsta fyllnadslager.⁷¹ Någonstans i fyllnadslagren tillvaratogs fyra borgarkrigsmynt som inte närmare kan tidsbestämmas än till perioden 1241–1377, samt ett Magnus Erikssonmynt präglat någon gång under åren 1319 till 1364, troligen från och med år 1332, då Skåne under en kort tid var en del av det svenska riket.

Vad som vid utgrävningarna under 1930-talet igenkändes som en grav eller dike bör till att börja med ifrågasättas. Moderna arkeologiska undersökningar i liknande miljöer, exempelvis på ärkebiskopens borg Lundagård, har belagt att stora ansträngningar gjordes

för att tillvarata och återanvända byggnadsmaterial i samband med raseringar av murverk. Det som finns kvar som spår i jorden efter denna typ av aktiviteter är såväl komplexa som svårtolkade och var utanför de kompetensramar som fanns på 1930-talet. Det finns med andra ord skäl att misstänka att det som då dokumenterades var resterna efter en mur där byggnadsmaterialet grävts upp och återanvänts.

På sektionen ritningarna har tvärgraven en plan botten,⁷² vilket är kännetecknande för nedgrävningar för grundmurar snarare än vallgravar och gränsdiken, som oftast har V- eller U-formade konturer. På ritningarna finns även flera fyllnadslager och omgrävningar som bör kunna överensstämma med de stratigrafiska sekvenser som uppkommer i samband med konstruktion, bruk samt rasering av murverkskonstruktioner. Fyndmaterialet kan med andra ord härröra från det primära fyllnadslaget från murens grundläggande, från den sekundära igenfyllnaden efter raseringsarbetena eller från ett sättninglager, vilket sammantaget kan förklara den stora tidsskillnaden mellan mynten som tillvaratogs i rännan. Detta antagande stärks av dokumentationsmaterialet.

Nordost om det nuvarande borgtornet påträffades lämningarna efter en närmast nordsydligt orienterad omkring sju meter bred byggnad.⁷³ Den östra muren var tre meter bred och kunde följas 15 meter från mantelmuren. Den västra långsidan var däremot 2,5 meter bred och mer fragmentariskt bevarad. Endast sju meter av dess längd har dokumenterats. Vid en senare utgrävning kunde det konstateras att byggnaden var äldre än mantelmuren runt det nuvarande tornet. Det var sedan 1930-talets undersökningar klarlagt att murverket i byggnaden huvudsakligen har bestått av natursten. Men vid den senare utgrävningen noterades riklig förekomst av tegelskrot i fyllnadslaget

intill den nedgrävda grundmuren såväl som i själva murkärnan. Tegel har med andra ord, till skillnad från rundkyrkan och det äldsta borgtornet, förekommit i murverket, möjligtvis i samma begränsade omfattning som vid ombyggnaden av det runda sandstentornet. Förekomst av tegel och den stratigrafiska relationen till mantelmuren talar för att byggnaden uppförts under perioden från 1200-tal till senast början av 1300-talet. Byggnadens och den potentiella mursträckningens respektive orienteringar bildar en i det närmaste rät vinkel gentemot varandra. Detta skulle kunna tala för att byggnadens södra gavel kan ha varit sammanbyggd med den tilltänkta östvästliga försvarsmuren. Byggnadens bredare östmur kan ha haft fortifikatorisk funktion, medan dess beskedligare västra vägg har vänt sig mot ett inre borggårdsområde.

Lämningar efter ytterligare en byggnad har påträffats cirka tjugo meter öster om rundtornet, under mantelmurens sydöstra hörn.⁷⁴ Den hade kullerstenslagat golv och var uppförd med väggar som vilat på dubbla rader med syllstenar. Det senare antyder att det varit ett hus av korsvirkeskaraktär, som bör ha varit mer än en våning högt eftersom det behövt ordentlig grundläggning. Det saknas dateringsuppgifter, men det framgår att det raserats när det nuvarande tornet byggdes. Byggnader med motsvarande grundläggning är även i exklusiva miljöer ovanliga före 1200-talet. Det förefaller med andra ord sannolikt att byggnaden uppförts i samband med de kraftiga stenmurarna, och lämningarnas utbredning kan möjligen indikera att det varit placerat gentemot den östvästliga muren.

Det nya manifesta tornet

Det är Mogens Madsen som står för den äldsta kända beskrivningen av det som idag återstår av borgen i Helsingborg. Han beskriver att det i borgens cen-

trum reste sig ett ”... fyrkantigt torn, ganska rymligt och synnerhet högt” som hade flera våningar. Det var tätt omslutet av en mur och var ”... synligt på flera mils avstånd för sjöfarare och andra”.⁷⁵ Det bar av allt att döma ännu inte namnet Kärnan, åtminstone inte i det skriftliga källmaterialet. Fram till 1700-talet benämns det ”Helsingborgs torn”, ”stora tornet”, ”gamla slottstornet” eller varianter på detta tema.⁷⁶ Ett av de äldsta kända omnämningarna av ”Kärnan” återfinns i Carl von Linnés Skånska Resa från år 1749.⁷⁷ Benämningen syftar på tornets funktion som borgens absoluta centrum.

Kärnan har en kvadratisk grundplan där varje sida mäter femton meter. Det finns ett femsidigt 4,5x3,2 meter stort utskjutande trapptorn på den sydvästra fasaden och en något rektangulär 2,5x2 meter stor latrinutbyggnad i nordväst.⁷⁸ I dag är huvudtornet 34,5 meter högt medan höjden på det högre trapptornet uppgår till 39 meter. Tornets placering på landborgen innebär att den nuvarande högre utsiktterrassen återfinns cirka 67 meter över havsnivån. Efter flera ombyggnader har tornet nu sex våningar. Bottenvåningen förväxlas ofta med en källare, trots att golvet inte finns under nuvarande marknivå. Det översta våningsplanet tillfördes i samband med de omfattande restaureringsarbetena som genomfördes under åren 1893–1894. Ursprungligen var tornet omkring trettio meter högt med ett av allt att döma jämnhögt trapptorn. Det hade då sju våningar. Det som idag är våning tre och fyra var uppdelade i vardera två våningar (omtalas i det följande som respektive vånings nedre och övre våningar).

Kärnan står på en solid stor kvadratisk sandstensgrund med nitton meter långa sidor. Dess omfattning under mark varierar från nästan 2 till omkring 1,25 meter. Grunden är något förskjutet motsols i förhål-

lande till tornets orientering, vilket antyder att planerna förändrats under byggets gång. Utvändigt är däröver murarna nästan uteslutande byggda i tegel. Det exteriöra murverket saknar nästan helt arkitektoniska utsmyckningar. Möjligen kan de tre gesimserna (profilerade horisontella lister på murverket) betraktas som undantag. Kärnan har en cirka 0,8 meter hög sockel av kvaderhuggen sandsten med en gesims bestående av två avfasade eller sneda kanter, så kallade skråkanter. Förutom sockeln finns ytterligare gesimser mellan de första och andra samt tredje och fjärde våningsplanen. Den mittersta markerades ursprungligen av kvaderhuggen sandsten med skråkant (numera utbytt till granit), medan den övre är byggd med stora formtegel med skråkant.

Med undantag av huvudingången och portöppningarna i den sydvästra fasaden på våning tre och fyra, samt det sekundärt upptagna avlånga fönstret i det så kallade kapellet på våning tre i sydost, är samtliga öppningar långsmala ljusluggar snarare än fönster (den nu igensatta dörren i bottenvåningens nordöstra vägg upptogs under 1800-talet).

Fasaderna karakteriseras i övrigt av regelbundet återkommande hål vars storlek motsvarar en kortsida på en tegelsten. Dessa fungerade som fästen för tvärbjälkar i hängande byggnadsställningar. Därutöver finns två uppsättningar med något större hål i murverket. Den nedre raden finns strax under och längs med den översta gesimsen. Den övre kan ses vid våningsplanet däröver, strax under den övre dörren i den västra fasaden. Betydelsen av dessa kommer att diskuteras senare.

Väggarnas tjocklek smalnar av stegvis med stigande höjd. Detta syns exteriört genom att de tre gesimserna bildar indrag i murverket. Men även tornets mittrum blir med stigande höjd allt större. Murarna är på detta

sätt 4,5 meter tjocka på första våningen och mittrumets storlek är 36 kvadratmeter. I det övre våningsplanet är murtjockleken 3,8 meter och mittrumets storlek är femtio kvadratmeter. Upp till den översta gesimsen, mellan det som idag är tredje och fjärde våningsplanen, är murarna uppförda i skalmursteknik (skal av tegel eller natursten som omsluter en inre murkärna bestående av småsten och tegelskrot som gjutits samman med kalkbruk). Till skillnad från väggarnas tegelmurade utsida är dess insidor av sandsten. Noggrant tillhuggen sandsten, så kallad kvader, finns i de nedersta delarna av bottenvåningens innerväggar, medan grovt tillhuggen sandsten är allenarådande däröver. På insidorna användes tegel i huvudsak till omfattningsbågarna runt ingångarna till murkammare och nischer, till de välvda omfattningarna av passager, kammare och nischer, samt till enstaka skift i innerväggarna. Från och med den översta gesimsen är väggarna uppförda i fullmursteknik, där muren är helt igenom murad i tegel utan murkärna.

Trappornets medeltida murverk finns bevarat upp till och med fjärde våningen. Resterade delar tillfördes under restaureringsarbetena åren 1892–1893. Den högvända trappan startar i första våningen och stiger med två tegelskift per trappsteg. Den 146 trappsteg långa trappan bildar samtidigt ett skruvat tunnvalv, där teglet har bearbetats med mejsel i syfte att skapa en jämn yta. Mellan andra och tredje våningarna finns två samt däröver tre ljusöppningar per våningsplan.

Runt tornet finns ruinerna efter mantelmuren, den av Madsen beskrivna tätt omslutande muren. Den har en kvadratisk grundplan där varje sida är omkring trettio meter lång. De kvarvarande murarna, som är uppbyggda av hela och kluvna gråstenar som varit sammanfogade med kalkbruk, är cirka fyra me-



Illustration som visar uppförandet av Babels torn ur den franska boken *Chronique de la Bouquechardière* av Jean de Courcy från slutet av 1400-talet. På illustrationen används samma typ av byggnadsställningar som vid bygget av Kärnan.

Källa: British Library

ter breda och är bevarade upp till en höjd av 1 till 1,5 meter. Under markytan finns ett 0,8 till 1 meter högt gråstensfundament lagt i kallmur. Något förskjutet söderut på mantelmurens sydvästra sida, söder om den nuvarande trappan, finns en 6x4 meter stor utbyggnad i form av ett gråstensfundament som utgör delar av det lilla tornet (beskrivs närmare nedan).

Byggnadsarbetena

År 1310 måste borgen i Helsingborg ha varit en fullt fungerande och vital anläggning, uppfattad som en värdig representant för det aspirerande danska riket. Då arrangerade nämligen kung Erik Menved fredsförhandlingar kring de komplicerade konflikter som, trots att det i huvudsak rörde sig om inbördes stridigheter mellan svenska tronaspiranter, involverade de tre nordiska rikena.⁷⁹ De stridande svenska parterna, i form av hertigarna Erik och Valdemar samt kung Birger Magnusson, hertig Kristofer av Halland (tillika bror till den danske kungen), samt greve Gerhard av Holstein och Henrik av Mecklenburg, var alla på plats i Helsingborg. Ännu i slutet av 1500-talet erinrade Mogens Madsen minnet om stormötet där borgen i hemstaden var i världens centrum och stod som värd när "... fred mellan svenskarna själva skulle stiftas av danskarna".⁸⁰ Det är svårt att tänka sig, även om platsen var lämpligt lokaliserad för alla involverade parter, att kung Erik skulle ha bjudit in regionens mäktigaste till en förfallen och bedagad borg.

Anläggandet av det nya tornet var av allt att döma en del i en större och radikal förändring av borgens utformning. Detta innebar att den östvästliga muren och korsvirkeshuset strax söder om denna revs i sin helhet. Det möjligen sammanbyggda murverkshuset i norr måste antingen ha byggts om i dess södra delar eller demolerats. Det gamla tornet jämnades med

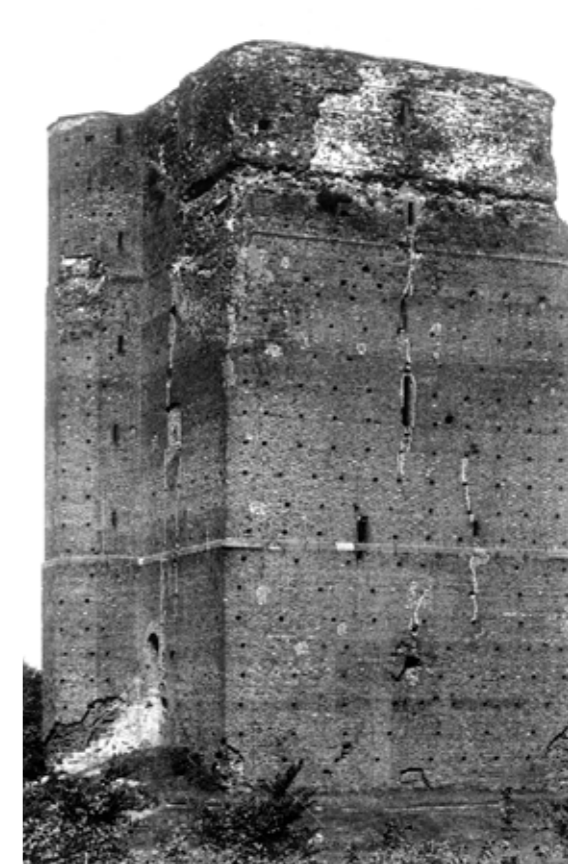
marken. Allt detta ägde rum i relativ närtid efter det att rundtornet försetts med ett nytt och förstärkt nedre parti och att murverkshuset i norr uppförts. Allt detta pekar mot att borgplanen förändrats i grunden och att nyligen genomförda byggnadsarbeten inte tillvaratagits och inordnats i den nya borgen. Om det varit fråga om planerade förstärkningsarbeten, vore det precis som på andra borgar mer naturligt att den nya anläggningen tillfogats som en ny beståndsdel i den befintliga anläggningen. Det skulle minimera såväl arbetsinsatser för rivning och byggnation som byggkostnader. De radikala förändringarna bör ha varit försakade av extraordinära händelser, som förstörelse i samband med ett militärt angrepp.

Ett sådant tillfälle inträffade bara ett par år efter freden i Helsingborg. År 1311 involverade Erik Menved återigen riket i ett krig. Anfallen mot de mäktiga Hansastäderna Rostock och Wismar misslyckades, och svaret lät inte vänta på sig.⁸¹ Året efter uppges trupper från Lübeck ha härjat bland annat borgen i Helsingborg.⁸² Den följande ödeläggelsen kan ha motiverat den radikala omstruktureringen och anläggandet av det betydligt mer bastanta nya kärntornet.

Mot bakgrund av årsringsdateringar av originalbjälkar i Kärnans tre bevarade bjälklag bör det hållas för sannolikt att byggnadsarbetena inleddes under 1310-talet, troligen år 1314. I den första våningens bjälklag finns fyra bevarade originalbjälkar.⁸³ De yttersta och yngsta årsringarna saknas, vilket gör årsringsdateringen mindre precis. Det kan utifrån dessa förutsättningar konstateras att träden fälldes någon gång efter år 1299, sannolikt under 1310-talet. I de två närmast däröver belägna bjälklagen fanns däremot barken bevarad. Sex av de åtta bjälkarna i andra våningens golv härrör från träd som fälldes vinterhalvåret 1315–1316, samt åtta av de nio bjälkarna



från den tredje våningens bjälklag från träd som fälldes vinterhalvåret 1316–1317. Golven däröver saknar bevarade originalbjälkar. Träden fälldes under vintern eftersom saven då är längre ner i rotsystemet och träden därmed är bättre lämpade som byggnadsmaterial. Bjälkarna användes sedan under den påföljande byggsäsongen som inleddes under våren. Kylan i de nordiska länderna innebar nämligen att det var problematiskt att hantera och bereda kalkbruk. Murverksarbeten avbröts därför under senhöstarna när temperaturen föll. Det är också tydligt att byggnadsarbetena för den med tornet sammanhängande



mantelmuren startade efter det att konstruktionen av Kärnan inletts.⁸⁴ Även om det inte är helt klarlagt utifrån det tillgängliga dokumentationsmaterialet, är det mycket som tyder på att lilla tornets nederdel inte är sammanbyggt med motsvarande delar av mantelmuren. Det skulle betyda att lilla tornet byggdes senare. Flera detaljer avseende placering och utformning, som kommer att diskuteras senare (se sidan 47), visar emellertid att de bör betraktas som beståndsdelar av samma byggnadskomplex. Därför bör skillnaderna i byggstart förstås som etapper och/eller modifieringar i en sammanhängande byggprocess.

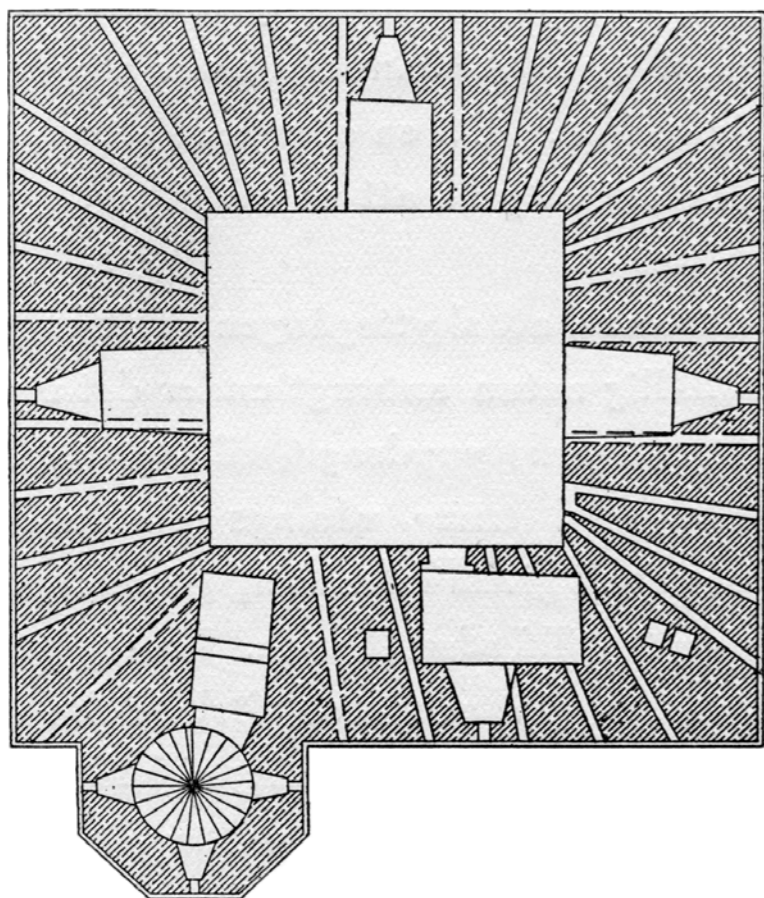
Kärnan före renoveringsarbetena 1893–1894. Taket har fortfarande karaktär av artilleriplattform, och fortfarande finns resterna av 1600-talets skansanläggning kvar i form av jordmassorna som täcker tornets sockel och resterna efter mantelmuren. Notera att dörren till tredje våningen är igenmurad och den mellersta ursprungliga sandstensgeismen. Raderna med infästningar för byggnadsställningarna är tydliga. Skadorna i murverket är uppenbara.

Foto: Carl Bagge/Helsingborgs museer

Till vänster

Kärnans nordvästra fasad. På fotografiet framgår färgskillnaderna mellan det ursprungliga medeltida teglet och det tegel som användes vid restaureringsarbetena 1893–1894 (tornets övre delar och latrinutbyggnaden).

Foto: Sven Olof Larsén/Helsingborgs museer



Sektion genom murverket mellan tredje och fjärde våningen. Murkanalerna utgör troligen fästen för den kran som användes för att återställa det tredje våningsplanet efter eldsvådan. Uppmätning av Torsten Mårtensson (1934).

Källa: Mårtensson, Torsten (1934)

Utifrån fästena för byggnadsställningarna i Kärnans väggar går det att följa de mödosamma byggnadsarbetena. Varje gång de 4,5 meter breda vägarna murats upp omkring 1,5 meter behövde de skrangliga byggnadsställningarna flyttas. I det fjärde skiftet över varje rad med fästen har teglet konsekvent murats med kortsidan utåt, vilket markerar det avbrott i arbetet som behövde göras i samband med att murkärnan skulle gjutas och byggnadsställningarna behövde flyttas.⁸⁵

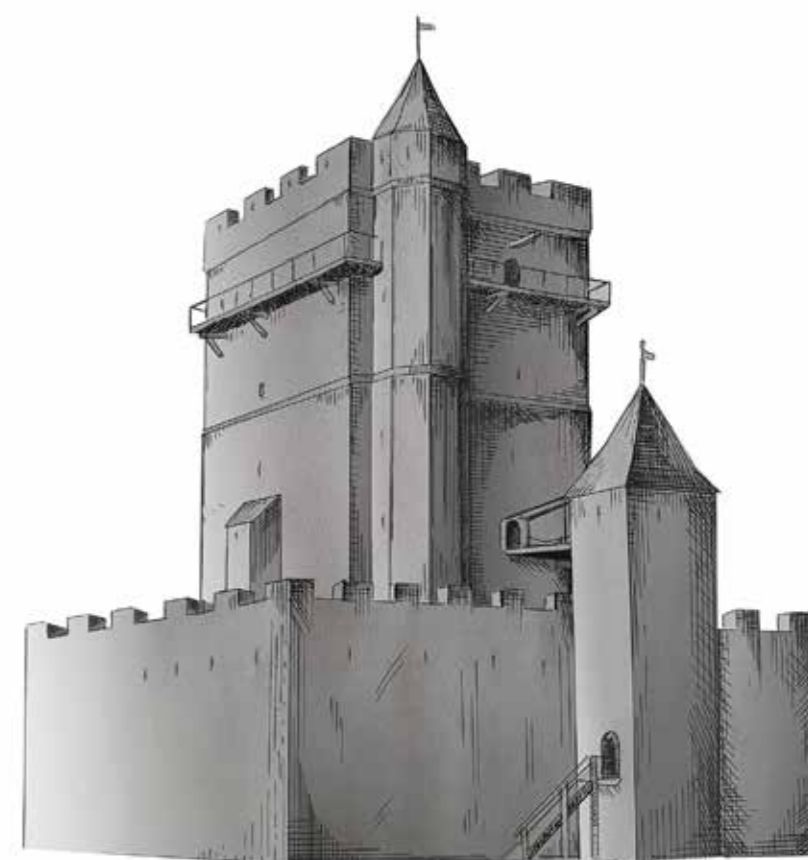
När väggarna var ungefär 22 meter höga drabbades byggnadsarbetena av en katastrof. En eldsvåda

härjade i hela det utrymme som idag utgör våning tre, men som ursprungligen varit två våningsplan.⁸⁶ Det är fortfarande uppenbart att väggarna är kraftigt brandskadade, med stora sprickor och betydande brottytor. Stora stycken av sandstensväggarnas yta har efterhand söndrats och fallit av så att tegelskift som tidigare var belägna på samma nivå framstår som reliefer i murverket. Även det ursprungliga bjälklaget, som delat det nuvarande höga våningsplanet, brann upp. De sotiga och brandskadade bomhålen observerades bakom putsen under 1930-talet.⁸⁷ Det finns inga spår efter branden varken i underliggande våningsplan, eller i de arkeologiskt undersökta ursprungliga bjälkhålen mellan våning tre och fyra. De nya omkring sju meter långa golvbjälkarna måste därför ha lyfts in över murarna i det ännu inte takförsedda tornet. Men på grund av att hålen där bjälkarna ursprungligen skulle fästas hade murats kring de uppbända originalbjälkarna och för att väggarna redan var uppmurade, var det i efterhand omöjligt att montera de nya bjälkarna i muren. Fästena blev igenmurade och bjälkarna lades stumt an mot muren på utskjutande avsatser (numera borthuggna men som bör ha varit utformade som i nedanförliggande bjälklag).⁸⁸

Vad som hänt och hur våningsplanet byggts har varit föremål för diskussion. Bland annat har de större genomgående murkanalerna uppfattas som fästen för en rigidare byggnadsställning, eller för en provisorisk takkonstruktion som täckt tornets innandöme under uppehållet av byggnadsarbetena. Men att få de nya precis tillhuggna golvbjälkarna på plats, att lyfta dem från marknivå, över de höga murarna, in till Kärnans innandöme för att sedan få dem på plats på de smala avsatserna måste ha krävt särskilda anordningar. De genomgående hålrummen i muren, som tillsammans i plan bildar en krans,⁸⁹ kan med andra

ord vara fundamenten till den nya och kraftigare kranen som måste ha använts för att återställa Kärnan och fortsätta byggnadsarbetena efter branden. Efter avbrottet förändrades konstruktionen. Härefter byggdes som bekant inte längre skalmurar med interiöra sandstensväggar och exteriöra tegelväggar. De ersattes istället av väggar i tegelfullmur. Analyser av murstenen visar även på skillnader i råmaterial och hur det framställts.⁹⁰ Teglet som användes till den andra byggnadsetappen har producerats på ett annat sätt. Det uppvisar stora likheter med det som användes till dominkanerkonventet. Vidare finns det även skillnader i utformningen av passagera från trappornet till mittrummen. De som konstruerades för de övre våningarna är spetsbågiga, medan de nedre våningsplanens passager är rundbågiga. Ljusöppningarna uppvisar ytterligare en förändring. Valven är murade i jämna bågar istället för de kupolartade välvningarna som finns i våningarna under.⁹¹ Alla dessa förändringar i byggnadsmaterial och utformning tyder på att byggnadsarbetena omorganiserats, att teglet levererades från samma tegelbruk som S:t Nicolai, samt att arbetena sannolikt även utfördes under överinseende av en ny byggmästare.

Branden ägde rum i det som var de tredje nedre och övre våningsplanen (numera tredje våningen). Mot bakgrund av årsringsdateringarna av den tredje nedre våningens golvbjälkar, kan det fastslås att katastrofen inträffade efter år 1317. Om byggtakten varit den gängse, det vill säga ett våningsplan per år, bör bjälklaget till det tredje övre våningsplanet som brann upp ha fogats på plats året efter. Det ska noteras att samma år belägrades borgen i Helsingborg av svenska styrkor tillsammans med trupper lojala med ärkebiskop Esger av Lund och kungens bror Kristofer.⁹² Borgen stod visserligen pall och intogs inte av de

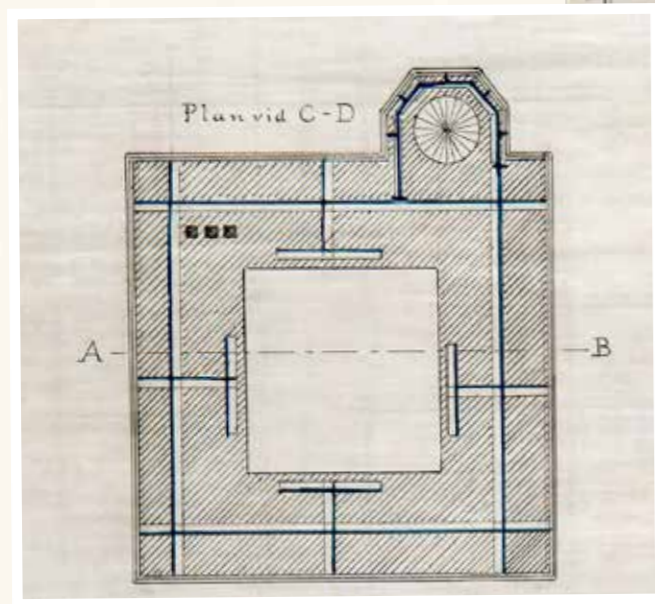


belägrande styrkorna. Men det är inte osannolikt att branden i det ännu inte färdigställda tornet förorsakades av de stridigheter som ägde rum under den misslyckade belägringen.

Såväl belägring som eldsvåda inträffade när rikets finanser var mycket ansträngda.⁹³ Tidpunkten för branden sammanföll med att kung Erik Menved var tvungen att pantsätta några av rikets tillgångar, bland annat borgen i Helsingborg, till riksmarsken Ludvig Albertsen Eberstein för 7 000 mark.⁹⁴ Det måste till att börja med ha funnits mycket begränsade medel till den nya borganläggningen, och ännu mindre ka-

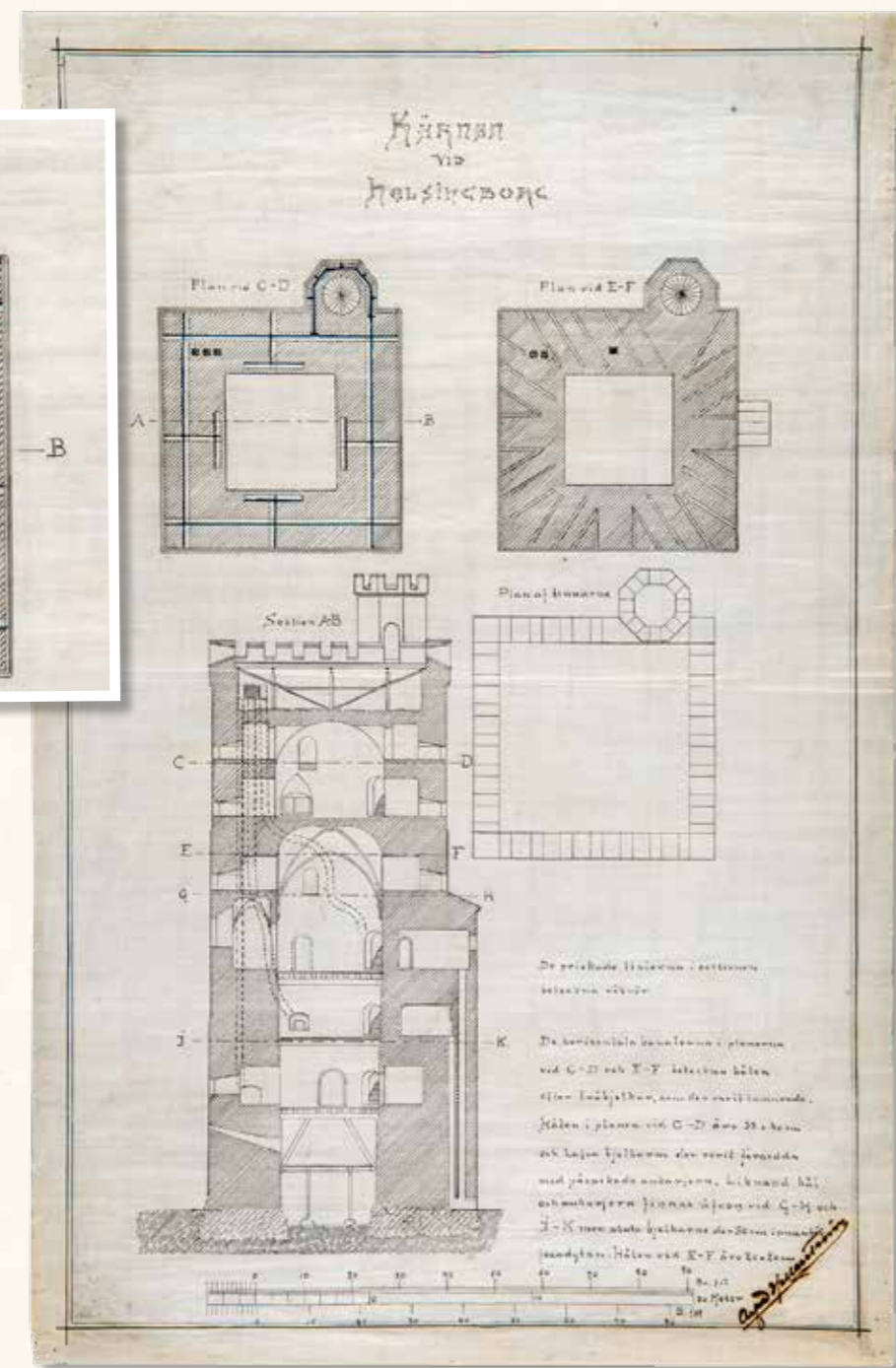
Rekonstruktionsförsök av tornet, mantelmur och lilla tornet av Armin Tuulse (1949) och Joakim Thomasson (2020).

Illustration: Carl Nordahl



Sektion genom murverket i anslutning till den fjärde övre våningens golvnivå. Murkanalerna utgör troligen fästen för den skyttegång som fanns runt Kärnan. Uppmätning av Alfred Hellerström i samband med rekonstruktionsarbetena åren 1893-1894.

Foto: Anna Bank/Helsingborgs museer



pital att bekosta återuppbyggnaden av det ännu inte färdigställda borgtornet. Branden kan med andra ord mycket väl ha varit en bidragande orsak till att man var tvungen att pantsätta borgen. I pantavtalet finns nämligen en klausul som innebar att byggnadsarbetena skulle fullföljas. Eberstein förband sig att underhålla och vidmakthålla slottet i Helsingborg såväl som borgarna på de andra platserna. Förändringarna av byggnadsarbetenas organisation och utförande kan vara en direkt konsekvens av att han övertog ansvaret för borgen. Med nytt kapital, ny byggmästare, pålitliga leveranser från lokala tegelugnar och arbetskraft samt att det var endast tornet som var kvar att bygga i den mäktiga nya borganläggningen, kan Kärnan precis som Torsten Mårtensson hävdade mycket väl ha stått färdigt i sin första utformning omkring år 1320.⁹⁵

Den färdiga anläggningen

Kärnan är inte enbart det bevarade tornet. Tillsammans med mantelmuren och det lilla tornet var det ett enhetligt och planlagt försvarskomplex.⁹⁶ Eftersom tornet till stora delar är bevarat är det möjligt att skapa sig en uppfattning om dess utformning. Detta är givetvis svårare när det gäller de övriga byggnadsdelarna. Med undantag av det nuvarande övre våningsplanet och den krenelerade takterrassen har Kärnan bevarat mycket av sin ursprungliga exteriöra utformning. Det som saknas är till att börja med förbindelserna gentemot mantelmuren och det lilla tornet. Ingången, som återfinns omkring sex meter över marken, var ursprungligen försedd med en vindbrygga eller täckt gång gentemot en skyttegång belägen på motsvarande nivå i mantelmuren. Fortfarande finns spår efter denna anordning i form av två hål under nuvarande trappa samt rester i form av ett hålrum i golvet innanför dörren efter en anslutande tvärså.⁹⁷ Porten är

i jämförelse med andra borgar tämligen stor. Även dess rundbågiga tegelomfattning avviker. Den är en och halv sten bred medan motsvarande övriga bågar i tornet är en sten breda. För att vara försvarsanläggning saknas det underligt nog spår efter en inre reglingsanordning. På andra borgar reglades dörrarna vanligen av invändiga bommar som fästes i murkanaler i de anslutande väggarna. Portens avvikande utseende tyder på att den byggts om, varpå dörröppningen utvidgats och murkanalerna för bommen murats igen. Det är med andra ord inte bara den nuvarande portens klumpiga utformning utan även dess storlek som visar att den sannolikt inte är den ursprungliga

Det har som påpekats tidigare även funnits dörrar högre upp på den sydvästra fasaden. Den övre förefaller ha haft samma rundbågiga utformning som huvudingången på första våningen.⁹⁸ Däremot visar de avbildningar som gjordes i samband med 1890-talets restaurering att dörröppningen på den tredje nedre våningen var annorlunda.⁹⁹ Den hade en rikare arkitektoniskt utformning med en yttre stickbågig omfattning kompletterad med ett inre spetsbågigt språng.

Den översta raden med murkanaler i fasaderna består i själva verket av ett system av hålrum i murarna. Dessa löper dels längs med fasadens alla sidor i dess fulla längd, dels finns T-formade hålrum som löper tvärs igenom huvuddelen av murens bredd och avslutas med ett förlopp längs med innerväggen. Rester efter förmodnat trä påträffades i dessa vid restaureringarna under 1890-talet. Det har i flera arbeten beskrivits att hålrummen innehållit träbjälkar och att dessa fungerat som en typ av ankare som satts dit för att förhindra muren från att falla isär.¹⁰⁰ Detta är dock mindre sannolikt eftersom ankare används främst i skalmursväggar, och inte i fullmurskonstruktioner som i denna del av Kärnan. Fullmurade väggar är

Mantelmurens inre avsats. På denna förankrades den inre träkonstruktionen som bar upp skyttegångarna.

Foto: Anna Bank/Helsingborgs museer



förbandsmurade, vilket förhindrar dem från att falla isär. Hålrummen bör istället sättas i samband med den femte övre våningens dörr. De bör ha innehållit bjälkar som varit en del av en yttre skyttegång. Visserligen finns endast tre fästen på vardera fasad, men den gedigna och sammanbundna konstruktionen tillsammans med bjälkarnas kraftiga dimension bör ha varit tillräcklig för att utgöra ett stabilt fundament. Anslutningen av bryggan mellan mantelmuren och ingången till Kärnans första våning hade motsvarande förankring i murverket.

Det Braunska kopparsticket är den enda kända

bilden av Kärnans översta våningsplan och takterrass innan de revs år 1653.¹⁰¹ Den stilistiska snarare än naturalistiska avbildningen återger Kärnan med en krenelering (tinnkrans). I räkenskaperna från år 1582 uppges att trapptornet mynnat i en möjligen konisk huv i nivå med takets golvplan. Det bör även hållas för troligt att de rökgångar som återfinns i tornets södra hörn avslutats av en skorsten.

Mantelmur och porttorn

Bevarade tegelskift i mantelmursfundamentet visar att det planerats för en centralt placerad port i dess sydvästra fasad.¹⁰² Det fanns med andra ord planer för en trappa som var integrerad i själva muren eller till trappor konstruerade av timmer på murens insida. Dessa avsikter ser emellertid ut att ha övergivits till fördel för att inhysa en trappa i ett extern torn; det lilla tornet.

Den fyra meter breda mantelmuren var kompletterad av en inre timmerkonstruktion med en eller flera nivåer av skyttegångar. I de bäst bevarade sydvästra delarna finns en drygt en meter bred avsats på murens insida som bildat fundament för en sådan konstruktion.¹⁰³ Hur hög muren varit är svårt att uppskatta. På Georg Brauns stilistiska kopparstick från 1580-talet och på de uppmätningar som gjordes under 1600-talet framställs murens höjd som begränsad (se bild sidan 15). På en ritning från år 1660 framgår att murens höjd korresponderade med första våningens golvnivå.¹⁰⁴ Mellanrummet mot Kärnan hade då fyllts med jordmassor. Anläggningen hade därigenom uppenbara likheter med den tidens befästningssystem. Precis som det då nyligen anlagda skanssystemet runt borgtornet bestod detta av jordvallar inramade av murar i syfte att stå emot artilleribeskjutning, snarare än de medeltida bastanta tegelmurarna som i huvudsak var ämnade att hantera belägringar och närstrider.¹⁰⁵ Det

finns alltså anledning att anta att mantelmurens höjd anpassats till utvecklingen av artilleriet, och någon gång under denna tid gjorts betydligt lägre än i originalutförandet.¹⁰⁶

Frågan om dess ursprungliga höjd kan möjligen besvaras av Kärnans utformning och det lilla tornets placering. Ljusöppningarna på våning 1, 2 och på det nedre planet i våning 3 återfinns en meter över golvnivån, medan motsvarande muröppningar i våningsplanen däröver är belägna direkt vid golvet. Det möjliggjorde horisontell beskjutning direkt mot mantelmurens insida från de nedre våningsplanen, samt nedåtriktad beskjutning från de övre. Detta har använts som argument för att mantelmurens översta skyttegång har haft förbindelse med tredje nedre våningsplanet genom den ursprungliga dörröppningen i den sydvästra fasaden.¹⁰⁷

Det lilla tornet omnämns i det skriftliga materialet från och med mitten av 1500-talet. Det kan lokaliseras år 1653 då det omnämns att det gjorts reparationer på ”det lilla torn som står uti skansen”.¹⁰⁸ Den enda kända avbildningen av tornet är från omkring år 1658.¹⁰⁹ Då framställs det som en solitär eftersom mantelmurens höjd vid detta tillfälle redan hade reducerats. Enligt framställningen på kopparsticket motsvarade lilla tornet omkring två tredjedelar av Kärnans höjd (cirka 17 meter), samt hade minst tre våningar och en vindsvåning under ett sadeltak. Vad som talar för att avbildningen är autentisk är att både tornets placering och höjd överensstämmer med den ursprungliga dörröppningen i Kärnans tredje nedre våning. Den påträffade grunden har varit tillräcklig för att bära en byggnad med denna höjd. Torn och mantelmur var sammanbyggda, vilket framgår av uppmätningarna från 1650-talet. Dess dimensioner uppgick till 8x6 meter (den 4x6 meter stora utbyggnaden samt den

fyra meter breda mantelmuren). Det lilla tornets försvarsstrategiska funktion var att förstärka skyddet av tillträdet till både mantelmur och kärntorn. Det innehöll en befäst trappa som förmedlade förbindelse från borggården till borgtornet, mellan mantelmurens potentiellt flera nivåer av skyttegångar, samt till Kärnans tredje nedre våningsplan. Av försvarsstrategiska skäl bör det ha varit högre än mantelmuren. Mantelmurens övre skyttegång bör ha funnits omkring fjorton meter över marknivå, och dess krenelade krön haft en höjd av cirka femton meter och korrelerat med Kärnans andra våning snarare än dess tredje.

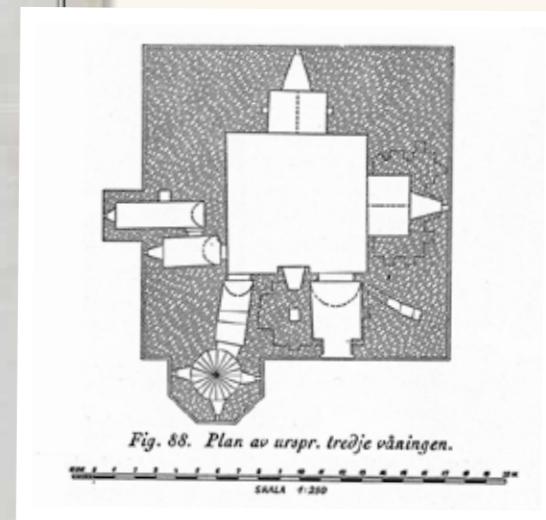
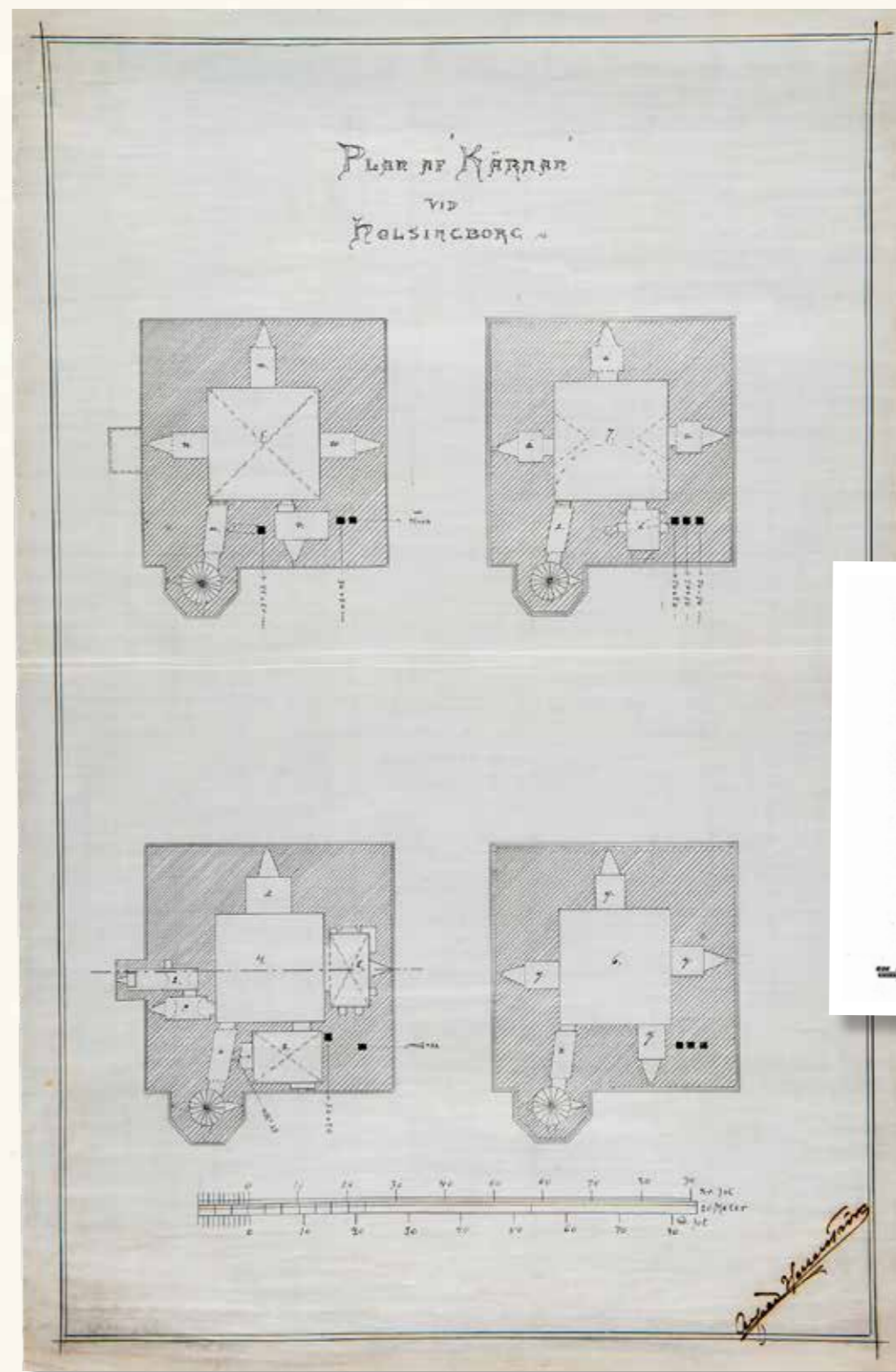
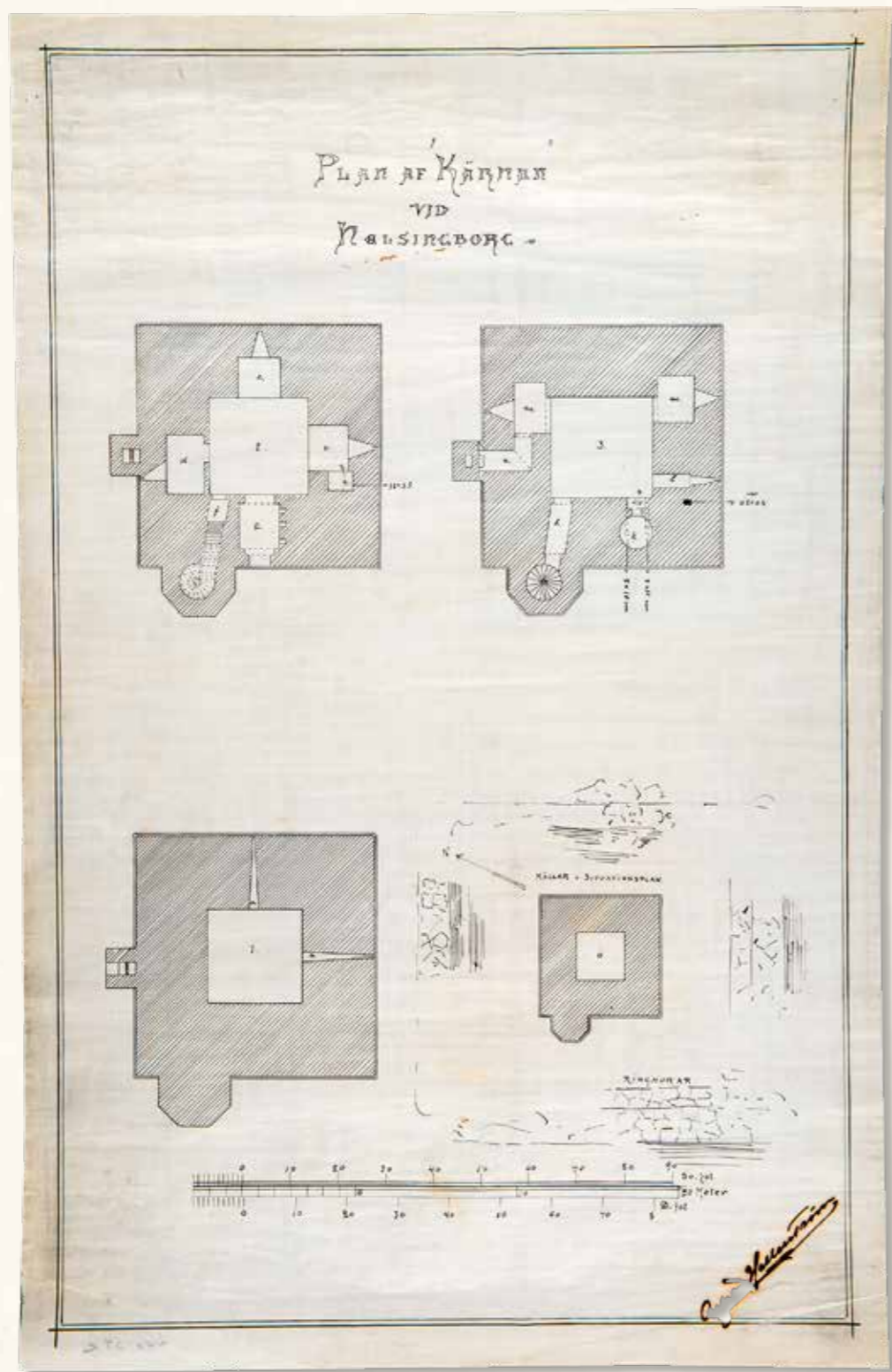
Tornets inredning

Kärnans interiörer präglas mer av tiden som sargad artilleriplattform och ruin än av dess ursprungliga prakt. Det krävs mycket för att se bakom de falnande fläckarna av kalkputs, klumpiga ingrepp och direkta skador, samt dessutom föreställa sig sedan länge borttagna paneler, gobelänger och annan inredning. Kärnan var både ett bostads- och försvarstorn. Det fanns av allt att döma en övergripande uppdelning där hushållningsfunktioner som matlagning fanns i de nedre våningsplanen, de representativa gemaken i tornets mitt, samt logement och vapenmagasin i dess övre våningsplan.

Kärnans planlösning består av centrala stora utrymmen, kompletterade av murkammare och större nischer som är inredda i de mäktiga murarna i anslutning till ljusgluggarna. Tillträdet till mittrummen sker via välvda passager från trapptornet. Murkamrarna blir tvärt emot mittrummen mindre desto högre upp i tornet de återfinns. Dess placering varierar något för varje våningsplan. Om de skulle vara belägna direkt över eller under varandra, hade det försvagat murens styrka. Undantagen finns i den sydvästra väggen,

Uppmätningsskisser av arkitekt Alfred Hellerström i samband med rekonstruktionsarbetena åren 1893-1894. Alfred Hellerström fick uppdraget att göra ritningar till hur Kärnan skulle rekonstrueras.

Foto: Anna Bank/Helsingborgs museer



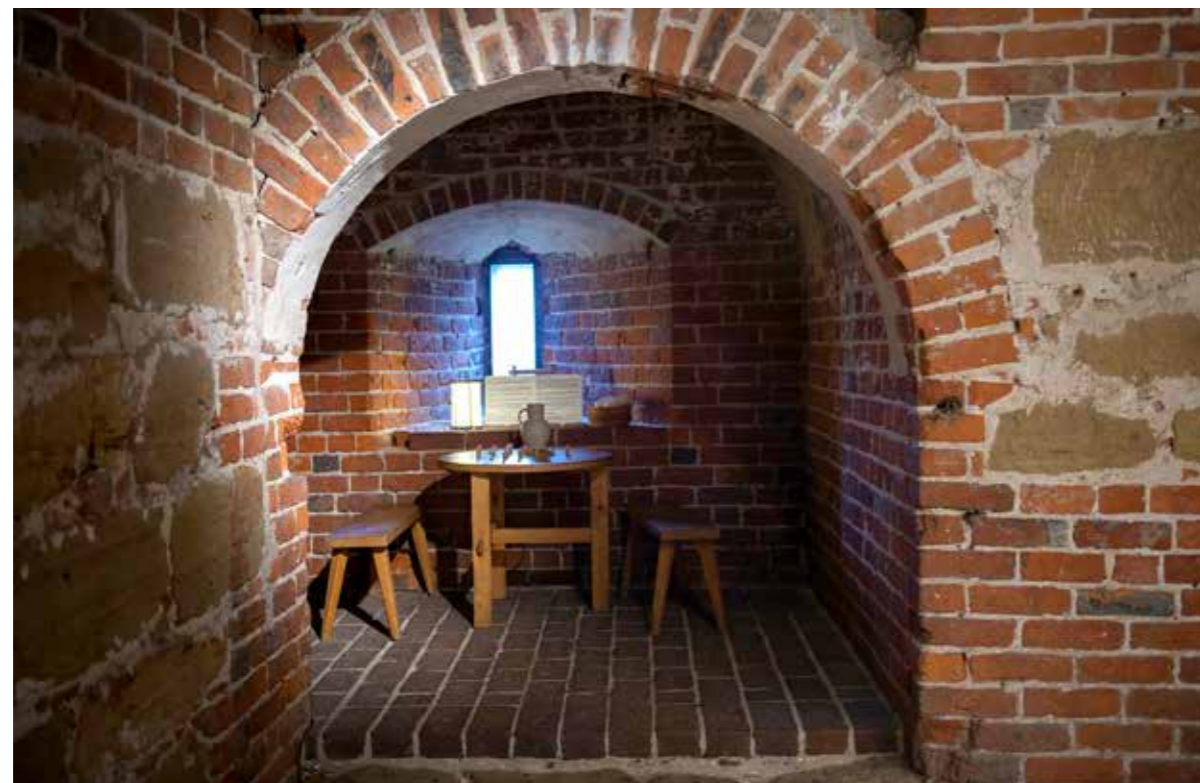
Ovan

Plan av den ursprungliga planlösningen av Kärnans tredje nedre våning. Utbredningarna av den nuvarande kammaren i den sydvästra väggen och kapellet i den sydöstra är markerade med streckade linjer. Rekonstruktion av Torsten Mårtensson (1934).

Källa: Mårtensson, Torsten (1934)

I den sydöstra väggen på andra våningen finns en nisch som använts som en kammare. Väggarna tillhör de mest välbevarade i tornet, troligen för att de varit täckta av panel. Möjligtvis har det funnits ett skrank i den runda omfattningsbågen som avdelade utrymmet från det stora mittrummet.

Foto: Anna Bank/Helsingborgs museer



där kammarutrymmena i den nuvarande tredje våningens övre och nedre plan finns i direkt anslutning till varandra. Borgens väggnischer är jämstora med murkammarna. Båda har fungerat som rum. Det som skiljer dem åt är att nischerna är öppna mot mittrummen (men möjligen kunnat avskärmade med draperier, skrank eller liknande), medan kammarna har dörröppningar och kunnat stängas.

Den sex meter höga bottenvåningen hade ingen annan funktion än att lyfta upp bostadvåningarna till en ur försvarsperspektiv lämplig höjd. Det fanns i likhet med många andra liknande borgtorn inte några öppningar gentemot omvärlden. Tillträdet till tornet var via porten på första våningen, sex meter upp från

marknivån. Avlägsnades trappor och vindbryggor var tornet i det närmaste ointagligt.¹¹⁰ Det hindrade inte att bottenvåningen användes som magasin och förråd. Hålen i väggarna är fästen till ett numera borttaget inre bjälklag som av allt att döma var sekundär och inte tillhörde ursprungsinredningen. Tillträdet till bottenvåningen har liksom idag funnits genom en lucka i taket. I en skriftlig källa från år 1637 omnämns att det fanns ett rep som användes för att fira ner fångar i bottenvåningen.¹¹¹ Även om fängelsefunktionen då var relativt ny, är det sannolikt att det även i ursprungsutförandet funnits en liknande anordning.

Den välvda passagen från porten till första våningen var, liksom alla andra tegelomfattade utrymmen



Den sydöstra väggnischen på första våningen innehåller en spis som använts till matlagning. Till höger om spisen skymtar spåren efter en förvaringsnisch som fungerat som en typ av förvarings-skåp.

Foto: Anna Bank/Helsingborgs museer

i tornet, kalkputsad. Idag framträder spåren efter denna bemålning som fläckar på väggarna, vilket gör det svårt att föreställa sig den ursprungliga färgskalan.¹¹² Det fanns precis som nu väggfasta bänkar på passagens båda sidor, varav de som finns längs med den norra väggen är en rekonstruktion byggd under 1890-talets restaurering. Över bänkarna finns rader med ursprungliga små nischer, som fungerat som förvaringsplatser, som kan ha varit försedda med luckor. Våningsplanet bör ha fungerat som vaktstuga för borgens besättning och som bostad för portvakten.¹¹³ Det består av det sedvanliga kvadratiske mittrummet. Det finns inte några spår efter ytbehandling av sandstensväggarna. De har antingen varit putsade eller

försedda med träpanel.¹¹⁴ Det finns två väggnischer på den första våningen. Den sydöstra innehåller en spis som använts till matlagning, tornets egentliga köksspis.¹¹⁵ Vid sidan av spisen finns ännu spåren efter en förvaringsnisch som fungerat som en typ av skåp.¹¹⁶ Våningsplanet är även försett med en mindre kammare som är inrymd i den nordvästra väggen, möjligen ett sovrum för portvakten eller ett magasin. Passagen till trapptornet finns bredvid ingången i den sydvästra väggen, försedd med en dörr mot mittrummet. Denna öppnas inåt passagen och det finns en sekundär fällbomsanordning på dess insida.¹¹⁷

Andra våningen fungerade som ett vardagsrum och förmak till residensutrymmena i våningen ovanför.¹¹⁸

Mittrummetts väggar är de bäst bevarade i hela tornet. De var täcka av panel, vars fästen fortfarande finns synliga i form av de dubbla rader med hålrum som finns i väggarnas tegelskift. Det är uppenbart att även detta våningsplan fungerat som kök och bostad. I sydvästra väggen finns en bakugn. Strax intill, i den sydöstra väggen, finns en vask med en avloppsränna som löper genom muren. I de sotiga takbjälkarna finns talrikt med inslagna järnkrokar som troligen använts för att hänga upp matvaror för torkning och förvaring. På våningsplanet är även två mindre kammare inrymda, troligen sovutrymmen. I den nordvästra kammaren finns ett anslutande toalettutrymme som är inrett i latrinutbyggnaden på tornets nordöstra sida.

Tillträdet till den tredje nedre våningen är genom den sedvanliga trappornspassagen. Men det fanns som bekant även en portöppning i den sydvästra väggen som förmedlade tillträde från det lilla tornet via en vindbrygga till Kärnans residensvåning. Passagen är numera till stora delar förstörd av senare ombyggnader. Men spår i väggarna antyder att den haft ungefär samma utformning som ingångspassagen på första våningen. Vägghasta tegelmurade bänkar fanns åtminstone längs med den södra sidan (de som finns idag är rekonstruktioner från 1890-talet, spåren efter de ursprungliga bänkarna noterades vid restaureringsarbetena).¹¹⁹

Våningsplanet hade vid sidan av portgången ursprungligen två större nischer i de sydöstra och nordöstra väggarna, samt en garderob med en dörr till en toalett inredd i latrinutbyggnaden i den nordvästra väggen.¹²⁰ Mittrummet är fortfarande kraftigt skadat av eldsvådan som inträffade under byggnadsarbetena. Väggarna blev efter eldsvådan, liksom på våningen ovanför, pålappade och överputsade samt delvis vitkalkade. På de såriga ytorna fick putsen då-

ligt fäste, vilket har medfört att det nu efter alla år endast finns fragment bevarade.¹²¹ Alternativt kan väggarna även på detta våningsplan ha haft panel.¹²² På sydvästra väggen fanns det en, numera borttagen och igenmurad, öppen spis.¹²³ Det har även framförts att det varit fråga om en hypokaustugn, som eldats från passagen till lilla tornet och som spridit värme via en rökgång till mittrummet.¹²⁴ Golvet bör ha haft en brandsäker beläggning eftersom branden inte spred sig nedåt i tornet. Med tanke på rummets status bör golvet varit av tegel eller stenflisor som lagts på ett lager med lera.¹²⁵ Av de båda nischerna är det endast den i nordöstra väggen som är bevarad, medan endast den spetsbågiga omfattningsbågen finns kvar från den sydöstra. Rummets status understryks av små detaljer. I den nordöstra nischen fanns lampnicher, varav den i vägnischens norra sidovägg fortfarande är bevarad.¹²⁶ Runt dess kanter finns en fals för en ram med glas samt upptill en liten ränna för draget som uppkom när det levande ljuset var tänt.

Den ursprungliga, men numera borttagna, tredje övre våningen hade snarlik planlösning. Liksom i de övre våningsplanen var emellertid vägnischerna betydligt mindre (två meter breda i jämförelse med de nedre våningsplanens tre meter breda nischer) inrymda i de nordvästra-, nordöstra- och sydöstra väggarna.¹²⁷ I den sydvästra väggen fanns en mindre, mot murens riktning längsställd, kammare som kan ha värmts upp av en intilliggande rökgång.¹²⁸ Mittrummet är idag dominerat av kryssvalvet. Detta döljer dels brandskadorna, dels de ursprungliga fästena för det ovanliggande bjälklaget som fanns omkring en halvmeter lägre än idag. I jämförelse med det nedanföriggande planet var vägnischerna inte lika rymliga och toalett saknades. Utrymmena ger på detta sätt intryck av att ha fungerat som bostad för tjänstefolk,



Hans Linderson, forskningsingenjör vid Kvartergeologiska institutionen vid Lunds Universitet, tar prover för att årsringsdatera de kvarvarande delarna av träplattformen som efter valvslagningen fick användas för att ge tillträde till kammaren på tredje övre våningen. Notera timmermärkena som användes för att lättare kunna sammanfoga virkesdelarna.

Foto: Anna Bank/Helsingborgs museer

knutna till fogdens eller monarkens hov (personliga assistans och administration) snarare än kökspersonal, och på detta sätt varit delar av tornets gemak.

Den fjärde nedre våningen var inredd med en nisch i varje vägg, men utan murkammare eller bekvämlighetsinrättningar. Passagen från trappornet är kraftigt förändrad. Den ursprungliga rundbågiga öppningen mot mittrummet är delvis avskuren, vilket bland annat innebar att dess storlek reducerades. Takhöjden var högre, golvet i mittrummet var ursprungligen en halvmeter lägre än i dag.¹²⁹ Längs med detta ursprungliga golv var väggarna murade med samma typ av skråformade större tegelstenar motsvarande dem som använts till den exteriöra gesimsen. Möjligen har

rummet fungerat som logement för tornets besättning. Det som kan skyntas av fjärde övre våningen är ljusläppen via de kraftigt förändrade omfattningarna till vägnischerna.¹³⁰ Ursprungligen var dess planlösning närmast identisk med våningsplanet nedanför. Det är sannolikt att nischerna hade samma typ av stora spetsbågiga öppningar mot mittrummet. Skillnaden var att det i den sydvästra väggen fanns en dörrpassage som mynnat ut till en skyttegång. Det kan även ha funnits en kran på takterrassen som kunde lyfta in förnödenheter, vapen och ammunition.¹³¹ Detta talar för att rummet fungerat som vapenmagasin eller att det var ämnat som logement för tornets besättning (i synnerhet under belägringar).

Den nya praktvåningen

Redan omkring fyrtio år efter det att Kärnan stod klar, under den senare halvan av 1300-talet, gjordes en stor förändring av tornets inre utformning. Det var nu den tredje våningen öppnades upp och det nuvarande höga kryssvalvet byggdes för att skapa en ny residensvåning.

Valvet präglas av gedigen hantverksskicklighet.¹³² Dess utformning är karakteristisk för den typ av valv som slogs under mitten av 1300-talet.¹³³ Det består av krysslagda ribbor som nedtill är murade med formtegel av så kallat päronstavsformat och som, upp mot toppen, övergår till en rektangulär form murade av vanligt tegel.¹³⁴ Ribborna utgår från skulpterade kritstenskonsoler i rummets fyra hörn. Två har geometrisk utformning, en avbildar ett skäggförsatt ansikte, och den fjärde avbildar två fabeldjur varav det ena har horn.¹³⁵ Motsvarande kritstensskulpturer är kända från Mariakyrkans södra portal såväl som från ett flertal själländska kyrkor från denna tid.¹³⁶ Viss omsorg har även lagts vid valvets infästning i väggarna. Sandstenen har huggits bort och ersatts med tegel. De svagt spetsbågiga gördelbågarna är infästa i väggarna med rundat formtegel. Själva valvkapporna är av gediget helstensformat, vilket innebär att dess tjocklek motsvarar längden på ett murtegel. Det finns talrika rester av den ursprungliga putsen bevarad. Rummet har på detta sätt inte bara fått fler ljusinsläpp via det tidigare övre våningsplanet, de vitmålade valvkapporna har även bidragit till en betydligt ljusare interiör.

Sammanslagningen av våningsplanen innebar emellertid mer än valvslagning. Avsatserna för det tidigare bjälklaget högs bort. Den övre passagen från trapptornet sattes igen och täcks även delvis av den nordvästra valvkappan. Desto svårare är det att bedöma hur och om väggnischerna och väggekammaren i

det övre våningsplanet användes. Valvets djupa kappor har inte gjort det möjligt att konstruera en inre svalgång som kunnat förbinda samtliga av dessa utrymmen. Det kan emellertid konstateras att tillträdet till kammaren i det övre våningsplanets sydvästra vägg skedde via en trappa. Fortfarande finns själva plattformen utanför kammaren bevarad i form av två konsolbjälkar med nedåtgående snedstyvor samt en stolpe från räcket. Från plattformen gick, enligt uppmätningar från slutet av 1770-talet och dokumentationer från mitten av det följande århundradet, trappan nedåt till en ny plattform i mittrummetts södra hörn varpå trappan sedan fortsatte längs med den sydöstra väggen.¹³⁷ Stolpen i träkonstruktionen har daterats med hjälp av naturvetenskapliga analyser.¹³⁸ Resultaten visar att trädet som stolpen kom ifrån sannolikt fälldes vinterhalvåret 1384–1385.¹³⁹ Valvets utformning och analyserna av träkonstruktioner ger sammantaget att det nya våningsplanet tillkommit under ett tidsrum från mitten av 1300-talet till omkring 1385.

Även den då befintliga fjärde nedre våningen påverkades av ombyggnationerna. Man var tvungen att ta bort bjälklaget eftersom valvets höjd översteg den tidigare golvnivån med en halvmeter. Utrymmet mellan väggarna och valvkapporna fylldes med träkol och överst deponerades bruk och tegelskrot som utgjorde ett bärlager till våningens nya golv. Vid de utgrävningar som gjordes av fyllnadslagren i de underliggande valvkapporna fanns spår av murbruk längs med väggarna som visade att mittrummet förmodligen haft tegelgolv.¹⁴⁰ Det går inte att komma ifrån att det bjälklag som monterades efter branden kan ha haft brister i konstruktionen, vilket medverkat till beslutet att slå samman våningsplanen till en praktvåning. Men ombyggnadsarbetena kan även relateras till tidens politiska förvecklingar.

Efter att riksmarsken Ludvig Albertsen Eberstein avlidit år 1328, hade greve Johan av Holstein (tillika kung Kristofers halvbror) förvärvat borgen i Helsingborg av Ebersteins änka Else Pedersdotter.¹⁴¹ Efter protester och uppror uppmanade den lundensiske ärkebiskopen och andra frälsepersoner från landskapet den svenske kungen Magnus Eriksson att lösa in Johan av Holsteins pant och knyta Skåne med Helsingborgs slott som förpantat län till den svenska kronan.¹⁴² Helsingborg och Skåne hade därefter denna status i det svenska riket fram till år 1360. Under hela perioden var borgen i Helsingborg centrum i de politiska förvecklingarna och stridigheterna mellan rikena. Det var mestadels här den svenske kungen residerade när han besökte Skåne. Det var på borgen i Helsingborg som stormöten hölls mellan de svenska och danska monarkerna. För att återta ”Skåne och slottet” (det vill säga Skåne och borgen i Helsingborg) som det beskrivs i de skriftliga källorna, utnyttjade Valdemar Atterdag ett tillfälle då den svenske kungen var i Finland och när borgens fogde var bortrest. Sommaren år 1359 landsteg Valdemar med en här i Malmö och efter några dagars marscherande belägrades borgen i Helsingborg.¹⁴³ Belägringen drog ut på tiden och det var först i oktober 1360 som trupperna kunde tåga in genom borgporten.

Mot bakgrund av borgens centrala roll vid stridigheterna, och som också kan förklara armbortsbultar, vallgravar och eldsvådor i och kring landborgskyrkorna, behöver inrättandet av den nya praktvåningen i det mäktiga kärntornet inte bara vara förorsakat av konstruktionsbrister. Kärnan, som aldrig innehåfts av en dansk regent, uppfattades som en symbol för rikets återförening. Det förefaller i detta sammanhang vara sannolikt att kung Valdemar initierat en ombyggnad av tornet, och låtit inreda en ny residenssal i det mäk-



Foto från insidan av nischen mot trapptornet i den sekundära västra kammaren. Här inrättades en biläggareugn som eldades från trappgången och skapade en rökfri miljö i kammaren.

Foto: Sven Olof Larsén/Helsingborgs museer



Rester efter kalkmålningsdekor i bågen gentemot tredje nedre våningens västra kammare.

Foto: Anna Bank/Helsingborgs museer

Den treklöverformade öppningen mellan mittrummet och kapellet på tredje nedre våningen. I bakgrunden skymtar altaret och den runda fönsteröppningen.

Foto: Anna Bank/Helsingborgs museer



tiga tornet. Det korrelerar med valvets datering. Den bevarade plattformen vid det tredje övre våningsplanet konstruerades däremot efter Valdemars död, under drottning Margareta I:s regentperiod. Detta kan visserligen betyda att den nuvarande tredje våningen tillkommit under denna senare period. Men stolpen kan också vara resultat av en senare ombyggnad av plattformen. Vidare analyser av de andra bjälkarna i konstruktionen och undersökningar av den sydvästra murkammaren kan möjligen bringa ytterligare information om när det nuvarande våningsplanet tillkommit.

Det sakrala tornet

Nästa stora förändring av Kärnan berörde de tredje och fjärde våningsplanen, samt möjligen även mantelmuren. Dessa utgör delar av ett och samma ombyggnadsprojekt som av allt att döma ägde rum under slutet av 1400-talet. Den tredje våningen förändrades genom att en kammare inreddes i passagen från lilla tornet i den sydvästra väggen och att ett kapell togs upp i den tidigare sydöstra väggnischen. De båda utrymmena utvidgades genom att större hålrum höjgs ut i de breda murarna. I båda fallen bibehölls de äldre tegelomfattningarna mot mittrummet.

Passagen i den sydvästra väggen utvidgades norrut till en kammare. Detta innebar att rökgången till eldstaden fick ledas om och att den öppna spisen togs bort. Istället byggdes en biläggare eller sättugn i en spetsbågig nisch i den norra väggen, uppbyggd av gjutjärnshällar och som eldades från trappassagen.¹⁴⁴ Efter det att rökgången och det tidigare tunnvalvda taket i passagen raserats, försågs det nya rummet med ett halvstens brett, tegelmurat kryssvalv med rektangulära ribbor. I väggarna finns fortfarande talrikt med spik som visar att rummet var avsett att vara putsat, vilket innebär att de slarvigt murade nya partierna och spåren efter borthuggningen av murdelarna inte var ämnade att synas. Tegelomfattningen mot mittrummet var dekorerad. Fortfarande finns bemålningens fragment i form av röda och svarta ränder. Förändringsarbetena innebar vidare att ytterdörren gentemot lilla tornet gjordes om till fönster. Detta hade även konsekvenser för den kringliggande mantelmuren. Möjligen var det vid dessa ombyggnadsarbeten som dess höjd reducerades till den nivå som noterats på de äldsta avbildningarna av tornet.

Kapellet tillkom på samma sätt som kammaren. Innandömet i den tjocka muren höjgs upp så att stor-



leken på den tidigare väggnischen fördubblades.¹⁴⁵ Det nuvarande fönstret skapades genom att den ursprungliga ljusgluggen utvidgades. Dess höga spetsbågiga omfattning är murad med profilerat tegel.¹⁴⁶ Till vänster finns ett cirkelrunt fönster som mynnat ut i en stickbågig nisch som fungerat som kapellets sakristia. Altarets ursprungliga utbredning är markerat i tegelgolvet framför den nordöstra väggen. I väggens mitt finns en spetsbågig altarnisch med plats för krucifix och/eller en altarbild. På ömse sidor finns treklöverformade nischer. Den högra, vid sakristian, är försedd med en piscina (vask), där

Kapellet sett från mittrummet. Spåren efter altaret finns både i form av relikgömmen och altarnischen i väggen och markeringen i golvet. I hörnet vid det runda fönstret finns piscinan (vasken) där gudstjänstkärnen tvättades. De nedre delarna av den ursprungliga ljusgluggen har utvidgats och utgjorde efter ombyggnadsarbetena ett närmare två meter högt fönster. När väggarna gröptes ur för att ge plats för kapellet fick den murade omfattningen mot mittrummet vara kvar. Ombyggnadsarbetena försvagade konstruktionen som numera måste understödjas av en stålbåge.

Foto: Anna Bank/Helsingborgs museer

kärnen som användes under gudstjänsten tvättades, och som hade avlopp genom yttermuren. I de sydöstra och sydvästra väggarna finns ytterligare nischer, som möjligen var luckförsedda relikgömmor. Mot mittrummet vid altaret finns en treklöverformad öppning som tagits upp genom väggen för att ge insyn till altaret för gudstjänstdeltagarna. Hela utrymmet är täckt av ett kryssvalv motsvarande det som finns i kammaren. Även i detta utrymme var brottytorna, mot det ursprungliga murverket och den oregelbundna murningen, inte ämnade att synas. Målningens fragment på kapellets väggar och valvkappor visar att

dessa i likhet med kammarens varit dekorerade.¹⁴⁷

Samtidigt skapades den nuvarande fjärde våning- en, precis som den närmast underliggande, genom en sammanslagning av två våningsplan. Mittrum- met domineras idag av det iögonfallande tunnvalvet. Men i rummets alla fyra hörn finns spår efter ett äldre kryssvalv i form av valvets sköldbågar, det vill säga dess infästningar i väggarna.¹⁴⁸ I två hörn skymtar även bevarade konsoler som bildat utgångspunkt för de rätvinkliga och enkla valvribborna.¹⁴⁹ De utgörs av sekundärt använda forntegel med enkel geometrisk utformning. I samband med sentida reparationsar- beten påträffades även ett bemålat ribbtegel, som åter- använts i det befintliga tunnvalvet, och som kan ha härstammat från det äldre kryssvalvet.¹⁵⁰ Vid utgräv- ningarna av fyllnadslagren i tredje våningens valv- kappor tillvaratogs tre mynt, varav det yngsta präg- lades under kung Hans regeringsperiod mellan 1481 och 1512.¹⁵¹ Till skillnad från tidigare tolkningar där myntfynden relaterats till dateringen av det underlig- gande valvet, är det med tanke på valvets datering mer rimligt att relatera fynden till en omläggning av fjärde våningens golv. Sammanslagningen förorsak- ade samma problem som i våningen nedanför. Det övre planets väggnischer och tillträdet till skyttegångs- passagen blev mer svåråtkomliga. Eftersom de övre delarna av väggarna murades om när det nuvarande tunnvalvet slogs, är eventuella spår efter infästningar av svalgångar eller plattformar inte bevarade i väggar- nas interiöra delar. Möjligen kan detta beläggas vid framtida undersökningar av nischernas och passagens golv. Eftersom skyttegångspassagen även efter det att kryssvalvet slogs bör ha varit väsentlig för in- och ut- lastning av förnödenheter, vapen och ammunition till tornet, är det troligt att åtminstone detta utrymme har fortsatt att användas. Det kan beläggas att det använts

under mitten av 1600-talet eftersom det då murades trappsteg i det närmast nedanför belägna murpartiet, och som bör ha haft en fortsättning i en numera för- svunnen trätrappa.

Valven i de nya väggrummen på plan tre samt i mittrummet på våning fyra har många likheter. Samt- ligen är halvstensvalv med rektangulära valvribbor och uppvisar tekniska brister i utförandet.¹⁵² De är också byggda med återanvänt och felbränt tegel. Denna typ av valv är vanligast efter mitten av 1400-talet, vilket överensstämmer med dateringen av omläggningen av golvet på plan fyra.

Den möjliga perioden för ombyggnadsarbetena sammanfaller med riddaren och tillika riksrådet Johan Oxes av Tordsö tid som fogde på borgen i Helsingborg under åren 1468–1490.¹⁵³ Han kom inte från ingen- stans. Även hans far Peder Oxe hade varit länsherre på Helsingborgs slott (1435–1440), men samtidigt även på Kronborgs föregångare Krogen.¹⁵⁴ Trots att fadern hamnat i onåd var Johan redan som ung att betrak- ta som en betydelsefull person i danska och nordiska rikena.¹⁵⁵ Från år 1455 förlänades han flera slottslän, bland annat och precis som sin far Krogen i Helsingör. Med den senare förläningen av Helsingborg innehade han båda borgarna som kontrollerade Öresunds sma- laste passage. Vid sidan av sin centrala roll i det dans- ka rikets förvaltning, var Johan Oxe även en religiös person. Han stiftade altare i Landskrona kyrka och i Esroms kloster, samt byggde ett kapell i S:t Olai kyr- ka i Helsingör. Hans gåvor till andliga institutioner omfattade även Helsingborg. Det är känt att fadern Peder begravts i dominikanernas kyrka ett kort stycke sydost om borgen. Johan Oxe fick år 1475 tio års av- lat (efterskänkning av antal år i skärselden) för att ha inrättat Heligkorsaltaret i S:t Nicolai, vilket sannolikt syftade på det stora gravkapellet (se bild sidan 18)



Målning med titel "Rivaler" av Jakob Kulle från 1884 som visar Kärnans första våning. Till höger om porten skymtar den dörröppning som togs upp mellan portgången och trappornet i samband med iordningställandet av våningsplanet som fängelseut- rymme. Porten som avbildas är densam- ma som finns idag.

Foto: Sven Olof Larsén/
 Helsingborgs museer

beläget längs med kyrkans norra långsida.¹⁵⁶ Det är därför högst sannolikt att Johan Oxe initierat arbe- tena med den nya kapellvåningen på Kärnan. Om- byggnationerna innebar betydande omstrukturering av tornet. Det tidigare representativa salsutrymmet på tredje våningen byggdes om till en gudstjänstlokal med intilliggande privata gemak i form av den nya kammaren och den befintliga nordvästra toaletten. Salsfunktionen flyttades och inrättades istället i vå- ningsplanet över, där det nya stora mittrummet bygg- des om. Det fanns på detta sätt inte längre utrymmen i tornet för den kringresande monarkens hov. Detta

följe kan ha inkvarterats i några av de många andra byggnader som fanns på borgen. Det finns från och med år 1427 bräckliga indicier för att monarkens re- sidens på borgen funnits i en annan del av borgen. Av dessa anledningar är det troligt att omstruktureringen av tornets tredje och nya fjärde våningar var ämnade för fogden själv, och att kapellet fungerat som ett pri- vat bönerum – ett oratorium.¹⁵⁷

I praktens skugga

Under Mogens Madsens tid i slutet av 1500-talet hade tornets status reducerats betänkligt. Tidigare hade det

visserligen haft en karg men ur militär synvinkel funktionell exteriör. Samtidigt hade emellertid Kärnan en förhållandevis praktfull interiör som fungerat som monarkens och/eller fogdens residens. Den militära teknologin och främst artilleriets utveckling förändrade emellertid villkoren. Detsamma gällde monarkens och frälsets syn på prestigefull och representativ arkitektur. Samtidigt som kung Fredrik II år 1574 lade grundstenen till fästningen och palatset Kronborg, byggt efter de allra modernaste och eftersträvarvärda holländska arkitektoniska förebilderna, förändrades Kärnans funktion på Helsingborgs slott. Om tornets funktion tidigare hade varit att vara ointagligt och att övervinna belägringar som under Valdemar Atterdags tid, fungerade det nu som något det skulle vara svårt att ta sig ut ifrån. De äldsta uppgifterna om Kärnan som fängelse är från 1580-talet. I länsräkenskaperna från 1582 uppges exempelvis att murarmästare Nils Povelsson murat igen stora hål i muren som fångar rymt igenom.¹⁵⁸

De mest uppseendeväckande och synliga förändringarna gentemot tidigare ägde rum i tredje våningen. Åtminstone rummen i den nordvästra väggen och kammaren i den sydvästra byggdes om till fängelseceller.¹⁵⁹ Öppningarna mot mittrummet försågs med dörrkarmar av ek. De dörrar som monterades, var av den nordvästra fortfarande finns kvar, består av kraftiga ekplankor utvändigt beslagna med snedställda, vid kanterna profilerade brädor. De har massiva gångjärnsbeslag, tvärså av järn avsedd att förseglas med hänglås samt är försedda med kvadratiska luckor som kunde öppnas. Mästare Povelsson hade också murat igen fönstret i den sydvästra kammaren, som dessförinnan inte varit fogdens gemak utan fungerat som krutkammare. Det var troligen även vid inrättandet av kammaren som fängelsecell som biläggareug-

nen togs bort och väggen murades igen.

Fängelsecellerna var av allt att döma inte begränsade till tredje våningen. Fångar firades som tidigare nämnts ner till tornets bottenvåning. Men det finns indikationer att även första våningen fungerat som fängelse. Under 1880-talet fanns en sekundär dörr direkt till vänster innanför porten på första våningen. Dörren mellan trappornspassagen och mittrummet är sekundär, och urgröpningen i väggen visar att den låstes från insidan av trappornspassagen. Det finns visserligen inga belägg för att det funnits en dörr i omfattningen mellan portpassagen och mittrummet, men de båda andra ombyggnaderna av våningsplanet visar att de tidigare portvaksutrymmena inte längre behövde passeras för att nå de övre våningsplanen. Om dessa förändringar av ursprungsutförandet förstås som delar av samma ombyggnad, är en rimlig förklaring att våningsplanet fungerat som fängelsecell.

Kärnan hade parallellt en militär funktion. Tornet var en väsentlig observationspost för övervakningen av fartygstrafiken genom Öresund. Uppgifterna i det skriftliga materialet omtalar även att både krutsäckar och kanoner förvarades i tornet,¹⁶⁰ vilket innebär att det var bestyckat med artilleripjäser. Rimligen fängslades inte personer i utrymmen där det fanns vapen och ammunition. Lokaliseringen av ombyggnationerna antyder att fängelsecellerna bör ha funnits i de tre nedersta våningarna och vapenmagasinen däröver. Fogdens residens hade emellertid flyttats, och fanns liksom monarkens i andra byggnader på borggården.

Den lilla staden i skuggan av tornet

Madsens ögonvitnesskildring av borgen i Världens städer överensstämmer i några avseenden inte med avbildningen i det åtföljande kopparsticket. Medan han i texten beskriver Helsingborgs fäste som syn-

nerligen stort ”... så att det nästan ser ut som en liten stad för sig”,¹⁶¹ återges endast sju ödsligt spridda byggnader orienterade längs den mäktiga ringmuren. Anläggandet av ringmuren innebar av allt att döma en kraftig utvidgning av borgområdet. Trots att borggården utvidgades talar det mesta för att beskrivningen av en tätbebyggd miljö är mer överensstämmande med verkligheten. Redan i avbildningen på sigillet, framträder en kompakt borggårdsmiljö bakom ringmuren.¹⁶² På ömse sidor om Kärnan framställs byggnader, som har uppfattats som långsidorna av en eller två flerskeppiga hallbyggnader, vars mittskepp likt katedraler höjer sig över sidoskeppens snedtak. Men i likhet med flera andra sigill med borgmotiv, är det mer sannolikt att gravören avsett att representera flera bakom varandra belägna byggnader.

Ringmuren

Redan på det äldsta kända sigillet som användes under slutet av 1460-talet, men som bekant kan ha graverats redan under 1300-talet,¹⁶³ framträder den mäktiga, krenelerade ringmuren. Sträckningen följde landborgsavsatsens konturer. Muren var cirka 500 meter lång. Den hade, enligt de bevarade uppmätningarna från 1600-talet, fjorton halvrunda flankeringstorn (se bild sidan 156). Det fanns, vid sidan av S:t Mikael, som inkorporerades som ett försvarstorn i muren, även ett rektangulärt porttorn med anslutande byggnad i norr.¹⁶⁴ Vallgraven, som löpte runt alla sidor utom i väster, där landborgsbranten bildade ett naturligt försvar, uppskattas ha varit omkring 30 meter bred och 15 meter djup.

Det finns uppenbara likheter med ringmurarna runt de själländska borgarna i Kalundborg, det östra borgområdet uppfört under 1200-talets slut, och Vordingborg från andra halvan av 1300-talet.¹⁶⁵

Ringmurarnas respektive utbredning var definierade av topografiska förhållanden och kringgårdade tämligen omfattande borgområden. De hade precis som i Helsingborg integrerade halvrunda flankeringstorn, vilket är en fortifikationsprincip som användes först från och med slutet av 1200-talet.¹⁶⁶ Ytterligare en gemensam faktor var att ringmurarna var byggda av tegel. Undersökningar av helsingborgsringmurens västra delar i anslutning till S:t Mikael, kunde belägga att den uppförts av en kombination av tegel och större naturstenar.¹⁶⁷ Observationer av tegelskrot i raseringslager i anslutning till murens östra delar indikerar samma typ av byggnadsmaterial.¹⁶⁸

Det ligger nära till hands att ytterligare precisera dateringen med utgångspunkt från tidigare berörda sammanhang. Härjningen av borgen år 1312 innebär sannolikt att stora delar av den befintliga borgen raserades och en radikal förändring skedde genom anläggandet av Kärnan. Vid belägringen år 1318 lyckades de svenska och upproriska trupperna inte inta borgen, vilket måste ha inneburit att det då funnits ett betydande försvarsverk. Detta talar med andra ord för att ringmuren uppförts någon gång under perioden mellan 1312 och 1318 och utgjort det inledande skedet av de omfattande förändringarna av borgen som kulminerade med byggandet av Kärnan.

Borgbebyggelsen

Att Madsens beskrivning av borgbebyggelsen inte var felaktig, framstår tydligen i de äldsta förteckningarna av vilka byggnader som vid sidan av försvarsverken fanns inom borgområdet. I 1537 års inventarium är det svårt att avgöra huruvida beteckningarna avser byggnader, enskilda rum, utrymmen i kärntornet och/eller kombinationer därav. Men i allt omnämns elva utrymmen.¹⁶⁹ Det är emellertid först med 1610-

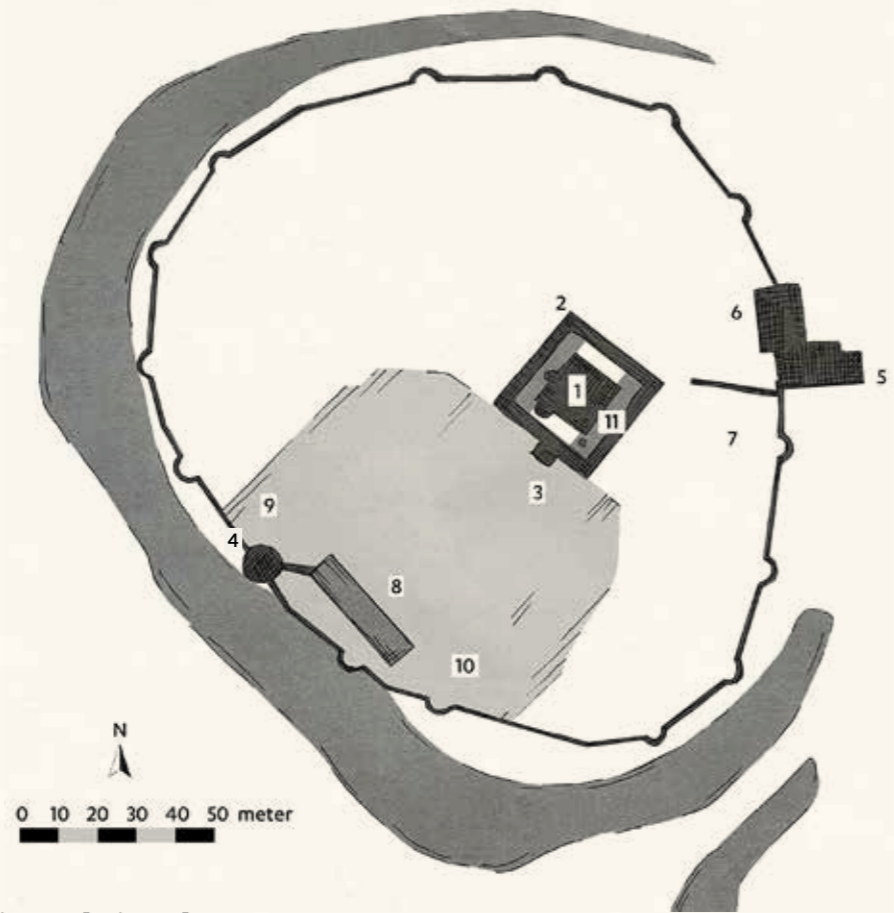


Illustration av Carl Nordahl efter Joakim Thomasson

Borgområdet i Helsingborg

Borgområdet i Helsingborg med dokumenterade konstruktioner som var samtida eller yngre än Kärnan. De mörkgrå partierna visar landborgsbranten och det ljusgrå området visar den föreslagna utbredningen av huvudborgen. Ringmuren byggdes någon gång under perioden 1312–1318.

- ❶ Kärnan, uppförd 1314–1320
- ❷ Mantelmur, samtida med Kärnan
- ❸ Lilla tornet, trapptorn som förmedlade tillträde till Kärnan

❹ S:t Mikaelstornet, vid denna tid del av ringmuren

❺ Porttornet, troligen uppförd samtidigt med ringmuren.

❻ Stenhuset vid porten, uppförd i samband med en förändring av ringmuren

❼ Ungefärlig placering av Årkebiskopens residens. Enligt skriftliga källor färdigbyggt år 1463.

❽ Monarkens residens. Omfattade delar av S:t Mikaelstornet och en intilliggande korsvirkesbyggnad.

Omnämnd första gången 1427.

❾ Ungefärlig placering av Fogdens residens, omnämnt första gången år 1567.

❿ Ungefärligt placering av Mjölhuset, en skiftesverksbyggnad som fanns i anslutning till Monarkens residens, omnämnd i skriftliga källor från början av 1600-talet.

⓫ Huskroppar som byggdes i utrymmena mellan Kärnan och mantelmuren. Byggnadsarbeten omnämnda i skriftliga källor år 1582.

års inventarielista som det finns konkreta uppgifter om antalet byggnader. I listan uppräknas inte mindre än 33 byggnader som förutom försvarsverken trängdes inne på borggården.¹⁷⁰

Från beskrivningarna i denna och andra inventarieförteckningar från slutet av 1500-talet och 1600-talet, framgår vilka funktioner husen hade och i vissa fall även hur de varit konstruerade. I den äldsta bevarade inventarielistan från år 1537 framgår att det fanns kök (stegerset och brögerset), bageri, salthus, smedja och en förvaringskällare (troligen i anslutning till köken). I texten noteras även en borgstuga (samlingsrum för borgens besättning eller rättssal),¹⁷¹ kungens gemak, en klädkammare och en bastu, vilka samtliga tillhör borgens bostadsfunktioner. En samlad bedömning av räkenskaper och inventarier från slutet av 1500-talet och första halvan av 1600-talet ger vid handen att det vid sidan av residensen fanns tjänstebostäder och logement. På borgen fanns också stall, bryggghus, bakstuga, badstuga, skrivarestuga, smedja och magasin. Från de fåtaliga uppgifterna om konstruktion framgår att det mestadels var fråga om korsvirkes- och skiftesverksbyggnader. Endast "det stora stenhuset vid porten" samt skräddarens och redesvennens gemensamma hus (det vill säga den person som hade ansvar för borgens hushållning; köksmästaren), var enligt inventarielistorna uppförda i murverk."

Eftersom stora delar av borgområdet inte har omfattats av arkeologiska undersökningar (det gäller i synnerhet områdena längs med ringmuren), i kombination med begränsningar i dokumentationsmaterialet från 1930-talets utgrävningar, saknas väsentlig kunskap om borgbebyggelsens ålder, samt dess konstruktion och placering. Vad som däremot kan konstateras är att det i borgområdet finns samma typ av stratigrafiska sekvenser och kulturlageruppbyggnader

som i urbana miljöer karakteriserade av varaktig tätortsbebyggelse. Det har dokumenterats upp till två meter djupa anlagda kulturlager som representerar flera på varandra följande bebyggelsezoner. Det finns med andra ord tydliga indikationer på att det funnits varaktig och tät bebyggelse, samtidigt som endast ett fåtal byggnader har lokaliserats.

Spåren efter borgens inre struktur

Det generella bebyggelsemönstret på andra jämförbara medeltida borgar är att husen var belägna längs med borgarnas yttre och inre försvarsmurar.¹⁷² De äldsta avbildningarna av borgen i Helsingborg antyder ett liknande mönster. Georg Brauns kopparstick visar som bekant ett antal byggnader som är lokaliserade längs med ringmuren. Även på de äldsta uppmätningarna från mitten av 1600-talet, återfinns byggnader som var orienterade längs med den då delvis raserade ringmuren.¹⁷³ Men det finns varken information om en inre uppdelning av borgområdet eller om det samlade byggnadsbeståndet. Vad som återstår är endast fragmentariska uppgifter kring vilka hus som fanns var på borgområdet.

De samtida och jämförbara borgarna i Kalundborg och Vordingborg på Själland, bestod båda av stora förborgsområden. I dessa delar, längs med ringmurarna, var ekonomibyggnader, magasin, logement och andra motsvarande hus belägna. På borgområdena fanns inre försvarsverk i form av muromgärdade huvudborgar. Även här är det tydligt att byggnaderna placerades längs med de inre försvarsmurarna, samt att de fungerade som borginnehavarens residens med anslutande funktioner.

Den inre strukturen av borgen i Helsingborg kan endast skisseras med utgångspunkt från uppgifter om var vissa byggnader varit belägna, arkeologiska obser-

vationer samt utifrån jämförelser med utformningen av borgar som Kalundborg och Vordingborg. Lämningsarna efter en närmast östvästligt orienterad mur har påträffats närmast söder om porttornet. Tyvärr finns inga uppgifter om när denna konstruerats. Dess placering och sträckning mellan ringmuren och mantelmuren, kan antyda att den utgjorde den sydöstra begränsningen av förborgen. Det är oklart om hela den äldre nordsydligt orienterade östra husväggen norr om kärntornet raserats i samband med att Kärnan och mantelmuren uppfördes. Fanns denna kvar, kan muren ha utgjort den västra förborgsbegränsningen. Alldeles oavsett talar det nuvarande källäget för att förborgen haft sin huvudsakliga utbredning i de norra och i nordöstra delarna.¹⁷⁴ Här bör med andra ord borgens stall, magasin, och logement ha funnits.

Huvudborgen var belägen i anslutning till det hävdvunna området mellan borgtornen och S:t Mikael (se bild sidan 64). Borgtorn av samma typ som Kärnan och dess föregångare var inte bara försvarsverk. De fungerade även som residens för länsinnehavaren och/eller hovet när de residerade på borgen. I Helsingborg fanns emellertid fler residens. Vid sidan av fogdens och monarkernas residens, lokaliserade till S:t Mikaelstornet i väster, fanns även ett ärkebiskopsresidens på borgen.

Ärkebiskopens residens

I krönikan om Lundabiskoparnas historia, som skrevs i början av 1470-talet, omnämns att ärkebiskop Tuve Nielsen inne på borgområdet låtit bygga ett stenhus som stod klart år 1463.¹⁷⁵ Uppgifterna bör anses som tillförlitliga eftersom texten skrevs före reformationen, när ärkebiskopen fortfarande använde residenset. I krönikan anges att huset fanns söder om porten, samt att det hade en stuga (vardagsrum) i bottenvå-

ningen och att det fanns en sal i dess övervåning. Vidare skriftliga uppgifter om byggnaden är fåtaliga. Först år 1610, efter reformationen, omnämns ”det stora stenhuset” som fanns vid porten och vid denna tidpunkt benämndes ”den gamla frustugan”.¹⁷⁶ Ett par decennier senare, år 1637, omnämns att ”stenhuset på slottet” användes som bostad för kungens folk, vilket antyder att det då stod till det kringresande hovets förfogande snarare än borgens fasta besättning. Det stora tidsavståndet mellan de olika källorna gör det problematiskt att avgöra om det är samma byggnad som avses. Vad som emellertid talar för detta är att stenhus varit ovanliga på borgen samt lokaliseringen till området i anslutning till porttornet. 1400-talets ”sala superius” och 1600-talets ”frustuga” återopar båda en representativ sal. Denna typ av utrymmen fanns i residensbyggnader. Borgens övriga residensbyggnader fanns i dess västra delar och var uppförda i andra material. Sammantaget betyder detta att de skriftliga omnämningarna refererar till en och samma byggnad.

Den omnämnda byggnaden har relaterats till ett 18 meter långt och 11 meter brett stenhus som till dels finns avbildat på 1600-talsuppmätningarna av ringmuren, men vars lämningar även påträffades vid 1930-talets utgrävningar.¹⁷⁷ Byggnaden utgjorde sannolikt en sekundär utbyggnad av ringmuren åt öster,¹⁷⁸ som var sammanbyggd med själva porttornet i söder. Detta talar för att byggnaden utgjort en del av försvaret av ingången till borgen och varit en del av porttornskomplexet. Det är därför rimligt att anta att den stått till den fasta besättningens förfogande, i syfte att bemanna, kontrollera och administrera tillträdet till borgen. Det bör således uteslutas att denna byggnad fungerat som ärkebiskopens residens, och istället relateras till det ”porthus” eller ”stenhuset till höger

innanför porten” som omnämns i inventarieförteckningarna från 1600-talet.

Det förefaller inte troligt att kronan tillåtit att det uppfördes en solid residensbyggnad, kontrollerad av ärkebiskopen, i direkt anslutning till en väsentlig försvarsstrategisk plats på en riksborg. Ärkebiskopens hallbyggnad bör i stället, vilket också anges i 1400-talsdokumentet, ha funnits söder om porttornet. Dess lokalisering kan möjligen relateras till den tidigare diskuterade grundmurslämningen som påträffades mellan porttornet och mantelmuren.¹⁷⁹ Om denna närmast östvästliga mur omgärdat ett separat inre borggårdsområde för ärkebiskopsresidenset eller om det varit fråga om direkta lämningar efter själva byggnaden går emellertid inte att avgöra utifrån nuvarande källsituation. Vid sidan av uppgifter om murens ålder, saknas även dokumenterade observationer av byggnadsrester i anslutning till muren.

Huvudborgen

Den troligen muromgärdade huvudborgen bör ha omfattat det hävdvunna området mellan Kärnan och S:t Mikaelstornet. I detta område fanns tillträdet till Kärnan, samt monarkens och senare även fogdens residens samt anslutande byggnader.

Ombyggnaderna av Kärnan hade även konsekvenser för den närmaste omgivningen. När Johan Oxe inrättade kapell och gemak i tornet förändrades som tidigare diskuterats även lilla tornet och mantelmuren. På Georg Brauns kopparstick avbildas två gavlar på ömse sidor om Kärnan, vilka markerar byggnadskroppar som varit sammanbyggda med och löpt längs med mantelmurens södra respektive norra murpartier. Detta äger sin riktighet. Enligt länsräkenskaperna från år 1582 reparerade Lauritz Timmerman takstolen samtidigt som Rasmus Kalkrörare lade ny taksten

på tornmanteln.¹⁸⁰ Möjligen hade det redan då tagits upp en dörr i mantelmuren, men det första kända omnämmandet av en sådan är från år 1625.¹⁸¹ Även det lilla tornet måste ha fått en förändrad funktion. Inventarielistor från början av 1600-talet omnämner att det fanns ett stenhus vid tornmanteln där skraddaren och redesvennen hade sina bostäder,¹⁸² vilket sannolikt åsyftar det lilla tornet. Eftersom redesvennen som tidigare nämnts var en betydelsefull person på borgen, är det rimligt att anta att utrymmena i mantelmuren, som bevisligen måste ha innehållit borgens brunn, funnits i anslutning till dennes bostad. Den nya användningen var inte varaktig. Om dessa utrymmen och funktioner tillkom under slutet av 1400-talet, bör de ha raserats omkring år 1660 eftersom de inte finns återgivna på avbildningar upprättade från och med detta år.

Fogden och monarken delade under början av 1600-talet på utrymmena i S:t Mikaelstornet och hade anslutande men separata residensbyggnader längs med ringmuren på ömse sidor av tornet. Uppgifterna om separata residensbyggnader är emellertid äldre. Bernard Wusenbenz, informatör åt den mäktiga bankirfamiljen Fugger i den Bayerska staden Augsburg, rapporterade redan år 1567 att slottsherren och kungen hade separata byggnader.¹⁸³ Båda uppges vara ”frankiska hus”, det vill säga uppförda i korsvirke, varför Wusenbenz inte kan ha avsett ärkebiskopens residens. Han uppger vidare, av allt att döma felaktigt, att monarkens hus ”innanför porten” sett, fanns till höger och fogdens till vänster.

Monarkens residens omnämns redan i ett diplom från år 1427. När Erik av Pommern förhandlade med företrädare för den svenska kyrkan om dess finansiering av kriget mot Hansan,¹⁸⁴ omnämns att detta ägt rum i S:t Mikaelstornet: ”... i borgen Helsingborg

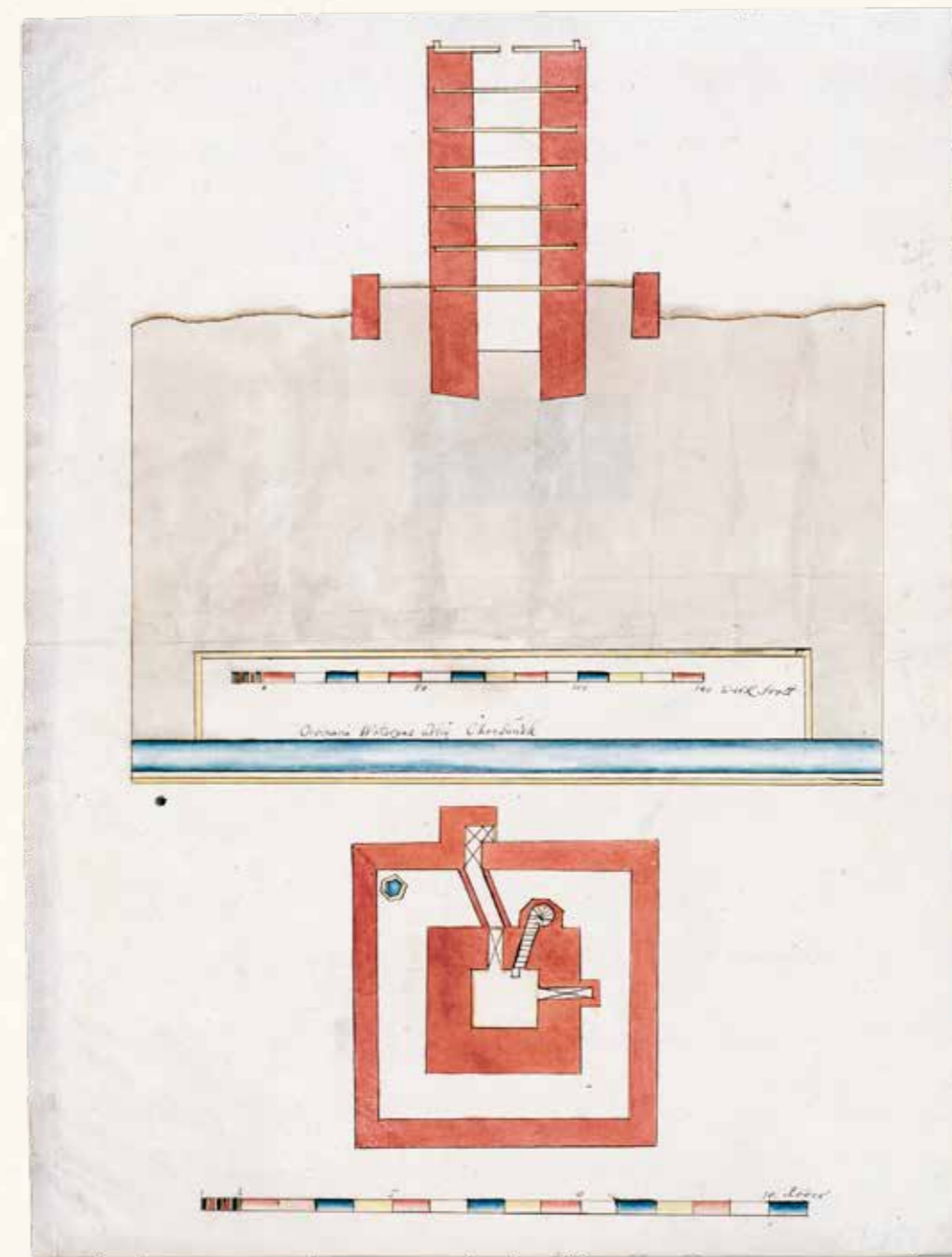
i biskopsstiftet Lund, i det runda tornet med kungens särskilda kammare".¹⁸⁵ Uppgifterna om tornets form kan vara en missuppfattning som återgavs av en person som inte var närvarande vid förhandlingarna. Kungens särskilda kammare kan möjligen ha åsyftat Valdemar Atterdags praktsal i Kärnan, som hade många av de kännetecken som ett kungligt audiensutrymme bör ha haft vid denna tid. Det som emellertid talar mot detta är omnämningarna i det skriftliga materialet från början av 1500-talet och 1600-talet. Precis som Wusenbenz uppgifter är monarkens residens under denna tid beläget i anslutning till S:t Mikael. Formuleringen i 1400-talsdokumentet kan med andra ord vara korrekt och åsyfta ett runt torn. Det saknas emellertid ytterligare uppgifter om hur Mikaelstornet vid denna tidpunkt använts. Förutsätts det att borgen kontinuerligt haft ett kapell, finns de första indikationerna för att denna funktion flyttats i Johan Oxes omgestaltning av Kärnans tredje våning i slutet av 1400-talet.

I de skriftliga källorna från slutet av 1500-talet och första halvan av 1600-talet framträder en tydligare bild av residenskomplexets utformning. S:t Mikaelstornet hade tre våningsplan. År 1579 fanns en övertäckt gång från tornets övervåning till det fristående residenset. Vid denna tidpunkt fungerade övervåningen som monarkens sängkammare. Om Erik av Pommerns förhandlingar med biskoparna ägt rum i det runda tornet, och eftersom det är osannolikt att parterna träffats i det kungliga sovrummet, bör detta antingen betyda att byggnadens inredning förändrats eller att parterna sammanträtt i dess bottenvåning.

Själva residensbyggnaden var uppförd i korsvirke med källare, två våningar och tegeltak. Enligt uppmätningar från mitten av 1600-talet var huset beläget söder om S:t Mikael samt var omkring 30 meter

långt och sex meter brett.¹⁸⁶ På den östra långsidan mot huvudborggården fanns en svalgång utmed övervåningen. Det hade ett bislag framför spiraltrappan upp till kungens gemak på övervåningen. År 1537 är det framförallt inventarierna i kungens gemak som berörs.¹⁸⁷ Det framgår trots allt att det bör ha varit fråga om ett stort hus. Vid sidan av det tidigare omnämnda kungliga sovrummet i S:t Mikaelstornet, fanns även utrymme nog för tio sängar till hovet. Det ska även ha innehållit förråd för den rikliga mängd vapen som omnämns i inventarieförteckningarna. I början av 1600-talet innehöll komplexet bland annat frustugan, kungens sal, kungens sängkammare och en skrivarekammare. Det uppges även att det funnits en biskopskammare, vilket återspeglar förhållandena efter reformationen då biskopen var en del av monarkens följe snarare än en självständig aktör som lydde under påven. Det finns även uppgifter om "Grubbens kammare". Benämningen åsyftar sannolikt Sivert Grubbe, som bland annat var huvudsekreterare och stiftlänsman åt Kristian IV under slutet av 1500-talet och början av 1600-talet.¹⁸⁸ År 1650 uppges att byggnaden då även innehöll förstuga (tambur), vinterstuga (vardagsrum med kamin eller motsvarande värmekälla), en borgstuga (kan möjligen avse kungens sal), pigornas kammare, en mörk kammare samt några mindre rum. Ytterligare en täckt gång gick från vinterkammaren till det i söder belägna "mjölkhuset", där det fanns ett gästrum (detta beskrivs år 1629 som ett skiftesverkshus).

När terrasstrapporna anlades under åren 1899–1903 dokumenterades rester efter huset. På den skissartade ritningen framgår att källaren hade grundmurade väggar av gråsten och tegel, samt att utrymmet mot S:t Mikaelstornet var stenlagt. Stenläggningen har även dokumenterats vid en av de senaste

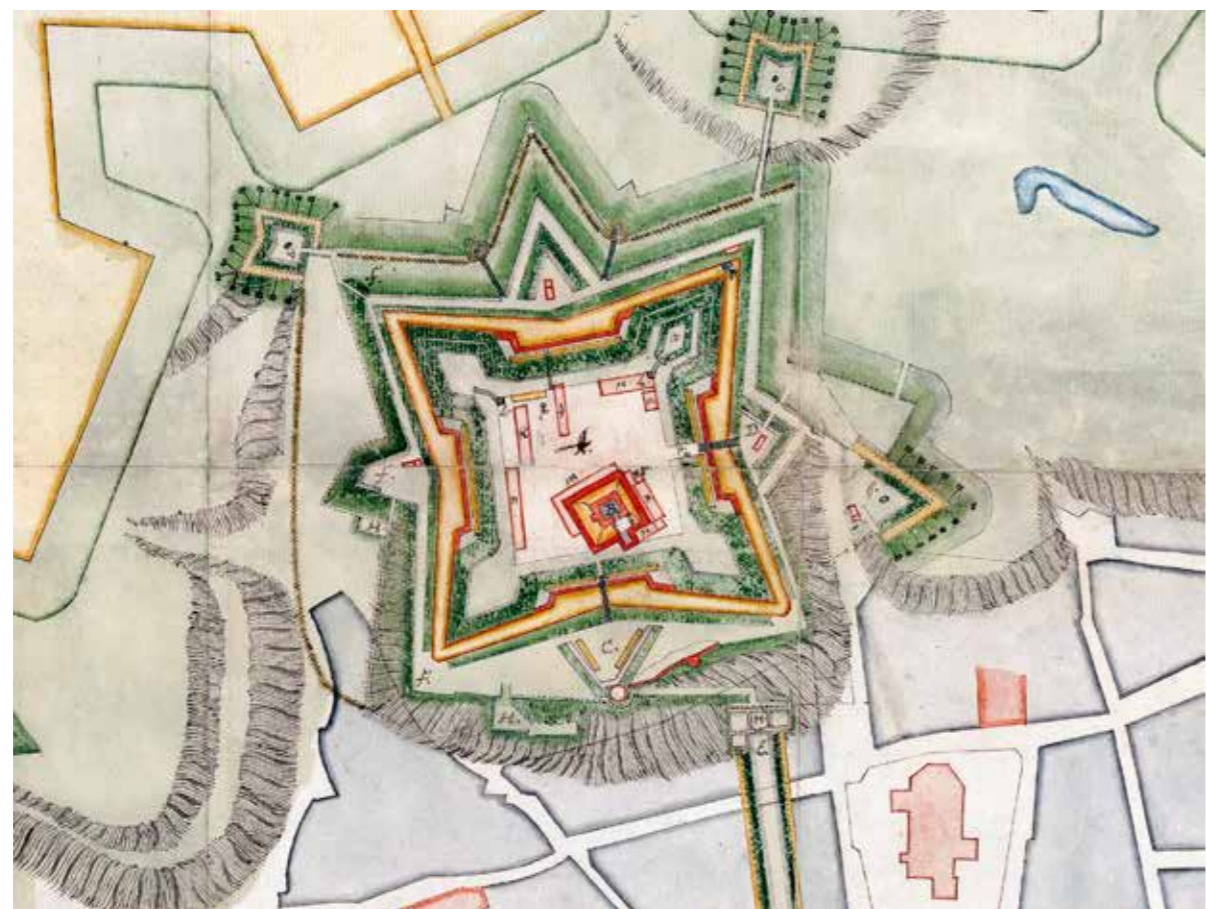


Plan och sektion av Kärnan och mantelmuren cirka 1660. Mantelmuren övre delar har raserats och utrymmena runt Kärnan har fyllts med jord som en del av ombyggnaden till skansanläggning. Planen visar den välvda trappan i lilla tornet. Bryggan till Kärnan är sannolikt sekundär, ursprungligen har det funnits en vindbrygga i den nedre av mantelmurens skyttegångar. Den medeltida brunnen till vänster om bryggan, äldre än Kärnan, användes fortfarande under 1660-talet.

Källa: Krigsarkivet, Stads- och fästningsplaner Hälsingborg 47

Karta över byggnadsarbetena upprättad år 1669. Notera den nya kvadratiske borggården och de nyuppförda byggnaderna. Runt mantelmuren finns kasematerna (skyddsrum). En bit av den medeltida ringmuren och S:t Mikaelstornet finns fortfarande kvar och bildar spets på skansens västra yttre bastion. Tornet förmedlade tillträde till reträttgången nedför landborgbranten till hamnen. Den sydöstra yttre bastionen återfinns på platsen för S:t Petri kyrka (som markerats som en förhöjning i terrängen).

Källa: Krigsarkivet, Sveriges krig 8. 139



arkeologiska undersökningarna.¹⁸⁹ Det fragmentariska keramikmaterialet antyder att den kan ha varit i bruk så tidigt som under 1300-talet. Huruvida denna datering även kan överföras på själva residensbyggnaden kan dock inte beläggas.

Informationen om fogdens residens är betydligt mer bristfällig. Vid sidan av Wusenbenz uppgifter, är det först med ombyggnaden av Kärnan som det finns indikationer om när ett sådant residens kan ha uppförts. När renoveringarna av fängelsecellerna beskrivs i de skriftliga källorna uppges att exempelvis tredje

våningens kammare tidigare varit krutmagasin. Förflyttningen av fogdens residens har ägt rum före 1580-talet, byggnaden kan med andra ord ha varit tämligen ny när Wusenbenz besökte borgen ett femtontal år tidigare. Från år 1610 finns det uppgifter att fogden förfogade över S:t Mikaelstornets bottenvåning.¹⁹⁰ De skriftliga uppgifterna från år 1629 anger att själva residensbyggnaden då är ny och att dess tegeltak läggs färdigt samtidigt som det konstruerades en trappa upp till frustugan på första våningen.¹⁹¹ Detta nya hus har med all sannolikhet rivits före 1650. I inventarieför-



teckningen från detta år framgår nämligen, för första gången, att "slottsherrens" kammare fanns i monarkens residens.

Kärnan i en ny omloppsban

Slutet på borgtiden är tydligt representerat i det bevarade kärntornet. År 1653 beordrade Fredrik III inte bara att höjden på ringmuren mot landsidan skulle reduceras till fyra alnar (cirka 2,4 meter). Ordern var även att rasera Kärnans övre delar ner till "den tykke mur". Det innebar att den ursprungliga, krene-

Minnesmedalj över erövringen av Helsingborg den 3:e juli 1676, gravrad av Christoph Schneider. Medaljen präglades för att fira att Danmark återigen kontrollerade sundspassagen. På dess ena sida finns två pelarliknande stoder som symboliserade Kronborg och Helsingborgs slott. De är smyckade med Christian V:s monogram och krönte med jättelika danska flaggor. Den latinska texten "Arbitrivm Recvper" betyder Herraväldet återvunnet. På medaljens andra sida avbildas Helsingborgs fästning från landsidan med Kärnan och den skans som svenskarna anlagt under 1660-talet, samt några borggårdsbyggnader. I medaljens västra sida finns Mariakyrkan, medan Kronborg och Helsingör skymtar i horisonten.

Foto: Helsingborgs museer

lerade takterrassen liksom det knappt 200 år gamla kryssvalvet på fjärde våningen togs bort.¹⁹² Arbetena fortskred. Väggarna inne på fjärde våningen, främst i anslutning till öppningarna på det övre planet, murades om. När detta var klart startade konstruktionen av det nuvarande bastanta tunnvalvet. I de sydöstra och nordvästra väggarna högs stora partier av det ursprungliga murverket bort för att förankra valvkapporna med dess höga runda stickbågar. Valvet anlades för att kunna utgöra en tillräckligt stabil plattform för kraftiga artilleripjäser. Det är svårt att inte sätta

ombyggnationerna i samband med vad som gjordes utanför tornet. Anläggandet av skansar istället för ringmur, utfyllnaden med jord mellan tornet och de en våning höga kvarstående delarna av mantelmuren samt kasematterna längs med den senare, var delar av de desperata försöken att förvandla medeltidsborgen till en modern fästning. Istället för bostadstorn skulle Kärnan fungera som ett slutvärn eller blockhus, ett vakthus och en sista samlingsplats för försvararna vid fiendliga angrepp.

Såväl det svenska som det danska riket var involverat i det trettioåriga kriget (1618–1648). Vad som främst hade berört kontinenten kom efterhand även att drabba befolkningarna i Norden. Kriget mellan kungarikena Sverige och Danmark slutade inte med den westfaliska freden år 1648. Det som hade startat med det svenska anfallet på Jylland år 1643 pågick med ojämna intervaller fram till avslutningen av det stora nordiska kriget år 1721. Faktum är att detta bör betraktas som en efterhandskonstruktion. Ända fram till skandinavismens framväxt under mitten av 1800-talet rådde, precis som mellan de hastigt uppfammande väpnade konflikterna före 1721, en form av kallt krig mellan rikena; de gamla landskapen skulle återföras med det danska riket.

Helsingborgsområdet undgick inte kriget. År 1644 tågade svenska trupper till Skåne och intog Helsingborg. Det är inte klart hur staden drabbades av stridigheterna eller hur många som omkom. Men det får anses som uppenbart att moderniseringen av borgen under 1640-talet utfördes som en reaktion på anfallet. Efter freden i Roskilde år 1658 blev Halland, Skåne, Bornholm och Blekinge delar av det svenska riket. Denna gång tågade de svenska trupperna från Helsingör över Öresund och till Helsingborg utan några krigshandlingar. Karl X:s avresa och landstigning

finns skildrad på det tidigare refererade kopparsticket av Erik Dahlberg. På Kärnans fem år gamla plana takterrass, på krönet av det nya tunnvalvet, avbildas en stor flagga och en kran. Av artilleripjäsen skymtar endast krutröken när fästningens nya besättning skjuter salut vid den nye kungens ankomst.

Desto värre var krigshandlingarna under det skånska kriget 1676–1679. Helsingborg belägrades vid ett flertal tillfällen och kontrollerades omväxlande av svenska och danska trupper. För att ihågkomma när de danska militärstyrkorna inledningsvis intog fästningen och staden den 3 juli 1676, präglades en särskild minnesmedalj. Avbildningen på dess ena sida återger två pellarliknande stoder som symboliserade de båda fästningarna på var sin sida sundet. På dess övre delar avtecknas Kristian V:s monogram och de är krönte med jättelika danska flaggor. Flaggor, som inte bara var symboliska, var enorma och mätte hela 17x7 meter och hissades på Kärnan och Kronborg. Avbildningen är flankerad av texten ”Arbitrivm Recvper” som i översättning betyder *Herraväldet återvunnet*. På medaljens andra sida avbildas Helsingborgs fästning från landsidan blickande ut mot Kronborg med den skans som svenskarna anlagt under 1660-talet, Kärnan och några borggårdsbyggnader. Bakom propagandan döljer sig något mer reellt. När kriget startade år 1644 bör det åtminstone ha funnits ca 1300 hus i staden Helsingborg. År 1679 såg de danska styrkorna till att riva alla hus på 60 av stadens 251 tomter. Endast ett fåtal byggnader överlevde ödeläggelsen, en av dessa är Inger Mogensdatter och Jacob Hansens korsvirkeshus. Samma år beslutades att det skulle anläggas en skyddad förbindelseled mellan fästningen och hamnen (strandbryggan). En löpgrav anlades rakt genom bebyggelsen, skyddad av jordvallar, palissader och spanska ryttare. Kanonerna riktades mot staden.

För att få fria skjutfält revs bara i detta område 44 gårdar. Detta sår i stadsplanen finns fortfarande kvar. Bebyggelsen återuppfördes aldrig, istället anlades det som idag är Stortorget. Det var efter fredstraktaten i Fontainebleau och Lund år 1679 som den ödesdigra ordern från Karl XI skickades till guvernören i Skåne. Resterna efter den medeltida borgen såväl som de nya fästningsanläggningarna röntes därmed samma öde som stadsbebyggelsen på stranden några år tidigare. Vid sidan av de få kvarvarande låga korsvirkeshusen tronade till synes nu endast Kärnan och Mariakyrkan.

År 1709 var det dags igen. Nya befästningar anlades av danska trupper som just landstigit vid Råå, bland annat i anslutning till Kärnan. Det avgörande slaget ägde rum året efter vid Ringstorp strax utanför staden, där 10 300 soldater stupade, sårades eller tillfångatogs. Kaos rådde i Helsingborg där de danska trupperna förskansade sig före reträtten till Helsingör (se bild sidan 162 och 167). 5 000 av kavalleriets hästar sköts eller stacks ihjäl och låg döda tillsammans med krut, brända militärfordon och proviant på stadens gator. När svenskarna återigen tågade in i staden fick alla som påståtts stöttat danskarna sina gårdar beslagtagna och det finns uppgifter om fångslanden. När stadens borgare efter slaget återigen skulle avlägga trohetsed till den svenske kungen i juli 1710, protesterade den svenske befälhavaren Magnus Stenbock; ”helsingborgarna hade kommit alltför lättvindigt undan”. Detta upplevdes inte som slutet på bedrövligheterna för helsingborgarna. Med krig kommer ofta sjukdom. År 1711 drabbades hela nordvästra Skåne svårt av en pestepidemi.

Då hade problemen i tornet redan uppenbarat sig. Den nya artilleriplattformen hade lämnats utan skyddande tak. Regnvatten och fukt letade sig in i murverket, med sprickor och frostsprängning som följd.



Trots renoveringarna under slutet av 1800-talet finns fortfarande dessa problem kvar.

När Mogens Madsen beskrev borgen var det visserligen med superlativ. Hans text innehåller också många referenser till ett storslaget förflutet; borgen hade ”fordom” varit säte för många kungar. Kanske skymtas statusförskjutningen mellan raderna? Den blomstrande grannstaden Helsingör och Kronborg avkrävs inga närmare förklaringar, de var välkända referenspunkter i sin samtid. Kanske visste han att tornet inte längre var frustugor och gemak utan fängelseceller och vapenmagasin. Vad Madsen beskrev var inte en medeltida borg i zenit, utan ett fäste vars kurs hade inträtt i en ny omlopps bana. Istället för avskräckande fästning sågs Kärnan efter den ödesdigra ordern inledningsvis som romantisk ruin och nu som besöksmål. Madsen fångar emellertid något som har varit konstant genom alla 700 år: ”Staden Helsingborg i Skåne är en sjöstad, märklig genom sin höga borg”. ●

Illustration av soldater som attackerar en grupp människor som flyr in i ett torn. Ur Liber secretorum fidelium crucis av Marino Sanudo, även kallad Torsello, och Marcus Annaeus Lucanus från cirka 1331.

Källa: British Library

Referenser

Otryckta källor

Helsingborgs museers arkiv

Forssblad, Dag & Pantzar, Cecilia (2000). *Kärnan, Helsingborg, Skåne. Utredning, undersökningsplan, Byggnadsarkeologisk förundersökning*, Helsingborgs Museum.

Holmberg, Rickard (1968). *Grävningsrapport S:t Petri, Kv. Vattentornet, Hälsingborg, Skåne*. Uddevalla.

Hultén, Birgitta (2002). Teglen i Kärnan. En teknologisk undersökning av tillverkningsmetoder och råmaterial. I Sundnér, Barbro (red.). *Byggnadsdokumentation av Kärnan: en metodundersökning : rapport av ett samarbetsprojekt 2001*. Lund.

Hök, Happy (2005). *Dominikanernas konvent i Helsingborg S:t Nicolai. Rapport från utgrävningar 1952 - 54*. Helsingborg: Helsingborgs Museer/ Kulturmagasinet.

Linderson, Hans (2020). *Dendrokronologisk- och 14C-analys av trappavstats högt belägen i Kärnans borgherrevåning, Helsingborg*. Nationella Laboratoriet för Vedanatomi och Dendrokronologi, rapport nr 2020:42.

Wihlborg, Anders (1988). *Rapport. Slottshagen, Helsingborg, Skåne 1988*. Lund: Riksantikvarieämbetet. Byrån för arkeologiska undersökningar.

Lunds universitetsbibliotek

Carelli, Peter (1998). *På jakt efter underjordiska murar. Rapport över arkeologisk provborring inom Helsingborgs slotts medeltida slottsområde*. Lund: Arkeologiska institutionen.

Riksantikvarieämbetets arkiv

Wihlborg, Anders (1992a). *S:t Petri kyrkogård, kv Vattentornet, Helsingborg, Skåne, 1978, Fornlämning*

12. *Arkeologisk förundersökning och slutundersökning*. Lund: Riksantikvarieämbetet. Byrån för arkeologiska undersökningar.

Wihlborg, Anders (1992b). *Rapport. Mariagatan, N Kyrkogatan, Karlskatan, S Storgatan, Möllegränden, Stortorget, Billeplatsen, Ålgränden Helsingborg, fornlämning 42, Skåne, 1979-1992*. Lund: Riksantikvarieämbetet. Byrån för arkeologiska undersökningar.

Tryckta källor

Adam av Bremen (1984). *Historien om Hamburg-stiftet och dess biskopar*. Stockholm: Proprius .

Andrén, Anders (1983). Städer och kungamakt – en studie i Danmarks politiska geografi före 1230. *Scandia* (49:1), s. 31-76.

Anglert, Mats (1986). De medeltida kapellen i Skåne – en första sammanställning. I *Medeltiden och arkeologin: festskrift till Erik Cinthio*. Lund: Institute of Archaeology, Univ.

Anglert, Mats (1995). *Kyrkor och herravälde: från kristnande till sockenbildning i Skåne*. Lund Studies in Medieval Archaeology 16. Lund.

Anglert, Mats (1996). *S:t Clemens kyrkogård. Skåne, Helsingborg, kv Prins Fredrik 5 och 6. Arkeologisk förundersökning och undersökningar 1985, 1987 och 1988. Raä 11. UV Syd rapport 1996:85*. Riksantikvarieämbetet.

Aspeborg, Håkan (2008). *Bönder och barbarer: Helsingborgsområdets järnålder*. Helsingborg: Dunkers kulturhus.

Blomqvist, Ragnar (1951). *Lunds historia 1 Medeltiden*. Lund: Liber Läromedel/Gleerup

Bååth, Ludvig Magnus (1925). Den äldre medeltiden. I Bååth, Ludvig Magnus (red.). *Helsingborgs*

historia D. 1 Forntiden och den äldre medeltiden. Helsingborg: Helsingborgs stad, s. 159-288.

Bååth, Ludvig Magnus (1933). Den senare medeltiden. Hälsingborgs medeltid 1250-1536. I Bååth, Ludvig Magnus (red.). *Helsingborgs historia D. 2:1 Den senare medeltiden*. Helsingborg: Helsingborgs stad, s. 3-442.

Bricka, Carl Frederik (red.) (1892). *Dansk biografisk Lexikon: tillige omfattende Norge for Tidsrummet 1537-1814 / Bd 6, Gerson-H. Hansen*. Kjøbenhavn: Gyldendal.

Callmer, Johan (1991). Territory and Domination in the Late Iron Age in Southern Scandinavia. I Jennbert, Kristina, Larsson, Lars, Petré, Rolf & Werbart, Bozena (red.). *Regions and reflections: in honour of Märta Strömberg*. Stockholm: Almqvist & Wiksell International, s. 257-274.

Carelli, Peter (2010). Helsingborgsområdets medeltid (ca 1000-1536). I Ulfsparré, Anna Christina & Greiff, Mats (red.). *Helsingborgs historia. D. 8:1 Landsbygden*. Helsingborg: Helsingborgs stad, s. 109-188.

Cinthio, Erik (1968). The churches of St. Clemens in Scandinavia. I Arbman, Holger (red.). *Res Mediaevales: Ragnar Blomqvist Kal. Mai. MCMXVIII oblata*. Lund: Kulturhistoriska museet, s. 103-116.

Dahl, Sven (1942). *Torna och Bara: studier i Skånes bebyggelse- och näringsgeografi före 1860*. Diss. Lund : Univ.

Eriksson, Torkel, Drake, Knut & Carelli, Peter (2007). *Kärnan och borgen: Helsingborgs slotts medeltida byggnadshistoria*. Helsingborg: Dunkers kulturhus.

Fabricius, Knud (1916). Danmark i Aaret 1567. En fuggersk Agents Indberetninger. *Danske Magazin*, serie 6, vol. II. København, s. 1-27.

Fleetwood, Harald (1933). Hälsingborgs stads sigill och vapen. I Bååth, Ludvig Magnus (red.). *Hel-*

singborgs historia D. 2:1 Den senare medeltiden. Helsingborg: Helsingborgs stad, s. 443-457.

Hoff, Annette (1997). *Lov og landskab: landskabslovenes bidrag til forståelsen af landsbrugs- og landskabsudviklingen i Danmark ca. 900-1250*. Diss. Århus: Univ., 1998

Holmberg, Rikard (1977). *Den skånska Öresundskustens medeltid*. Acta Archaeologica Lundensia. Series in 8o. Nr 11. Lund.

Jakobsen, Johnny Grandjean Gøggsgig (2008). *Prædikebrødrenes samfundsrolle i middelalderens Danmark*. Diss. Odense : Univ., 2008

Jennbert, Kristina (2010). Helsingborgs förhistoria. I Ulfsparré, Anna Christina & Greiff, Mats (red.). *Helsingborgs historia. D. 8:1 Landsbygden*. Helsingborg: Helsingborgs stad, s. 39-107.

Kindström, Lars-Göran (1985). Stadsplan och bebyggelse fram till mitten av 1800-talet. I Johannesson, Gösta (red.). *Helsingborgs historia D. 6:2 Bebyggelse, hantverk, manufaktur*. Helsingborg: Helsingborgs stad, s. 11-320.

Mårtensson, Torsten (1934). Medeltida byggnadshistoria. I Bååth, Ludvig Magnus (red.). *Helsingborgs historia D. 2.2 Medeltida byggnadshistoria*. Helsingborg: Helsingborgs stad.

Mårtensson, Torsten (1969). Hälsingborgs befästning under svensk tid. I Johannesson, Gösta (red.). *Helsingborgs historia D. 4:1 Försvenskningen*. Helsingborg: Helsingborgs stad, s. 131-232.

Olsen, Rikke Agnete (2011). *Danske middelalderborge*. Aarhus: Aarhus Universitetsforlag.

Schnittger, Bror 1925. Hälsingborgstrakten under forntiden. I Bååth, Ludvig Magnus (red.) (1925). *Helsingborgs historia D. 1 Forntiden och den äldre medeltiden*. Helsingborg: Helsingborgs stad, s. 71-106.

Sjöbeck, Mårten (1947). Allmänningen Kulla fölad: en

studie av Hälsingborgslandskapets bebyggelsehistoria. I *Kring Kärnan III*. Helsingborg: Helsingborgs museum.

Skansjö, Sten (1997). *Skånes historia*. Lund: Historiska media.

Svensson, Henrik (2010). Linjalen läggs i landskapet: - skiftesreformerna i Helsingborgsbygden. I Ulfspårre, Anna Christina & Greiff, Mats (red.). *Helsingborgs historia. D. 8:1 Landsbygden*. Helsingborg: Helsingborgs stad, s. 247-309.

Svensson, Ola (red.) (2001). *Helsingborgs län: räken-skaper 1582/83, Jordebok 1583/84, extraskattemantalslängd 1584*. Lund: Vetenskapssocieteten i Lund.

Svensson, Ola (2015). *Nämnda ting men glömda: ortnamn, landskap och rättsutövning*. Diss. Växjö: Linnéuniversitetet, 2015.

Söderberg, Bengt (1997). The development of the farmstead in Filborna village, c. 1000-1800: traditional building technique in Scanian scrub country. I Andersson, Hans, Ersgård, Lars & Carelli, Peter (red.). *Visions of the past: trends and traditions in Swedish medieval archaeology*. Stockholm: Central Board of National Antiquities (Riksantikvarieämbetet), s. 91-127.

Thomasson, Joakim (2005). Bybildningen och bönderna. I Mogren, Mats (red.). *Byarnas bönder: medeltida samhällsförändring i Västskåne*. Lund: UV Syd, Avdelningen för arkeologiska undersökningar, Riksantikvarieämbetet, s. 44-139.

Thomasson, Joakim (i tryck). Av samma penning Helsingborg 3 mark - landskapet, urbaniseringen och Helsingborg. Øresundsbyerne - fra urbanisering til renæssance. Apell, Liv, Lodahl, Anders Bank & Reisnert, Anders (Red.). Gransk 2020. Online tidskrift for Rudersdal Museer, Museum Nordsjælland, Museerne Helsingør og Furesø Museer. <http://gransk.dk/>

Weidhagen, Margareta (1964). "Brända huset" i Helsingborg. I *Kring Kärnan VII*. Helsingborg: Helsingborgs museum, s. 127-153.

Weidhagen-Hallerdt, Margareta (2010). *S:t Clemens kyrka i Helsingborg: medeltida monument och människor*. Helsingborg: Dunkers kulturhus.

Wihlborg, Anders (1981). Helsingborg. Stockholm: Riksantikvarieämbetet och Statens historiska mus.

Wihlborg, Anders (1984). *Medeltidsstaden Helsingborg och dess förhistoria*. Lund: UV-syd, Riksantikvarieämbetet

Elektroniska dokument

Carelli, Peter & Thomasson, Joakim (1999), *Återupptäckta och omdaterade murar. Rapport över arkeologisk undersökning inom Slottshagen, Helsingborg, Skåne. (RAÄ 42)*. Lund: Arkeologiska institutionen.
URL: <http://lup.lub.lu.se/record/2341640> (2020-05-11)

Erikson, Marja (2004). Kulturgeografisk analys av Filborna by. I Larsson, Rolf & Söderberg, Bengt (red.). *Filborna by - Gård och by i ett långt tidsperspektiv, UV Syd arkeologiska för- och slutundersökningar*. Rapport 2004:26. Lund: Avdelningen för arkeologiska undersökningar, Riksantikvarieämbetet, Bilaga 1.
URL: <http://kulturavvsdata.se/raa/samla/html/3884> (2020-05-11)

Frejd, Joakim (2016). *Gamla staden 8:2 - Slottshagen: arkeologisk undersökning 2016: Helsingborgs kommun, Skåne län*. Rapport 2016:34. Sydsvensk arkeologi
URL: <http://kulturavvsdata.se/raa/samla/html/10207> (2020-05-11)

Larsson, Rolf & Söderberg, Bengt (2004). *Filborna by: gård och by i ett långt tidsperspektiv: arkeologiska för- och slutundersökningar*. Larsson, Rolf & Söderberg, Bengt (red.). UV Syd Rapport 2004:26. Lund: Riksantikvarieämbetet. Avdelningen för arkeologiska undersökningar.
URL: <http://kulturavvsdata.se/raa/samla/html/3884> (2020-05-11)

Salminen, Lars (2007). *Sankt Mikael's kapell i Helsingborg. Arkeologisk undersökning 2004*. Rapport 2007:18. Regionmuseet Kristianstad/Landsantikvarien i Skåne.
URL: <https://www.yumpu.com/sv/document/read/20080008/sankt-mikaels-kapell-i-helsingborg-regionmuseet-kristianstad> (2020-05-11)

Sarnäs, Per (2019). *Gamla Staden 8:2, fornlämning 42. Ombyggnad av Terrasstrappan. Helsingborgs stad, Helsingborgs kommun, Skåne län. Arkeologisk undersökning i form av schaktningsövervakning 2017-2019*. Rapport 2019:15. Skånearkeologi.
URL: <http://skanearkeologi.se/pdf/2019-15.pdf> (2020-05-11)

Tuulse, Armin (1949). Kärnan i Hälsingborg: ett rekonstruktionsförsök. *Fornvännen*. s. 103-118.
URL: http://kulturavvsdata.se/raa/fornvannen/html/1949_103 (2020-05-11)