

# MAŠĪNBŪVES UZŅĒMUMU MAKSĀTSPĒJA

## SOLVENCY OF MACHINE BUILDING ENTERPRISES

### Anotācija

Mašīnbūve kā konkurētspējīga eksporta nozare spēlē ievērojamu lomu Latvijas tautsaimniecībā atvērta tirgus ekonomikas apstākļos. Mašīnbūves tālāka attīstība ir iespējama tikai uzņēmumu stabilas maksātspējas apstākļos. Tāpēc ir ļoti svarīgi veikt nozares uzņēmumu maksātspējas analīzi un sniegt tās novērtējumu. *Atslēgvārdi:* mašīnbūve, maksātspēja, kopējā likviditāte, absolūtā likviditāte.

### Abstract

Machine building as a competitive exporting industry plays an important role in the Latvian national open market economy. The further development of machine building is possible under the conditions of the stable solvency. Therefore, it is crucial to perform the solvency analysis of the industry enterprises and give its evaluation.

*Keywords:* machine building, solvency, total liquidity, absolute liquidity.

### Tālis FREIMANIS

Dr.oec., vadošais pētnieks,  
Rēzeknes Augstskolas  
Latgales Tautsaimniecības  
pētījumu institūts

*Tālrunis:* +371 29608801

*E-pasts:* talis.f@tvnet.lv

### Leonārs SVARINSKIS

Dr.oec., profesors,  
Rēzeknes Augstskola,  
Ekonomikas fakultāte

*Tālrunis:* +371 26482424

*E-pasts:*

leonars.svarinskis@ru.lv

## **Ievads**

Latvijas valstij attīstoties atvērta tirgus ekonomikas apstākļos, sevišķu nozīmi iegūst konkurētspējīgu preču ražošana. Viena no rūpnieciskās ražošanas prioritātēm neapšaubāmi ir mašīnbūve, kur pielietojot praksē inovatīvus risinājumus, iespējams nodrošināt nozares produkcijas konkurētspēju pašmāju un ārvalstu tirgos. Mašīnbūves attīstība savukārt ir iespējama tikai uzņēmumu stabilas maksātspējas apstākļos, kas arī nosaka dotā pētījuma aktualitāti.

*Pētījuma mērķis* ir Latgales mašīnbūves uzņēmumu maksātspējas analīze nozares valsts attīstības kontekstā un tās novērtējums laika periodā no 2000.-2007.gadam. Darbā tika izmantotas ekonomiskās analīzes metodes.

Ievērojot pastāvošo nozaru klasifikāciju, izpētītas tika visas mašīnbūves uzņēmumu apakšsekcijas, kur

- DJ - metālu un metāla izstrādājumu ražošana;
- DK - citur neklasificētu mašīnu un iekārtu ražošana;
- DL - elektrisko un optisko iekārtu ražošana;
- DM - transportlīdzekļu ražošana;
- DN - citur neklasificētā ražošana;
- 371 - tai skaitā otrreizējā pārstrāde (metāllūžņi).

### **1. Metālu un metāla izstrādājumu ražošana (DJ)**

No īstermiņa perspektīvas viedokļa uzņēmuma finansiālo stāvokli var novērtēt pēc tā likviditātes un maksātspējas, t.i. uzņēmuma spējas savlaicīgi un pilnā apmērā norēķināties par savām saistībām. Uzņēmuma likviditāte liecina par to, kāds apgrozāmo līdzekļu daudzums teorētiski būtu pietiekams, lai segtu īstermiņa saistības kaut arī nedaudz pārkāpjot līgumtermiņus. Maksātspēja raksturo stāvokli, kad uzņēmumam ir pietiekami daudz skaidras naudas, lai nekavējoties norēķinātos ar kreditoriem. Pie tam jāievēro, ka šāda situācija uzņēmumā veidojas tikai konkrētajā datumā.. Nevar izslēgt iespēju, ka jau tuvākajā laikā uzņēmuma naudas plūsma uzlabojas un tas atkal kļūst maksātspējīgs. Tādējādi, neapšaubāmi pilnīgāki būtu uzņēmumu mēneša un gada vidējās maksātspējas rādītāji, kuri aprēķināti ievērojot naudas plūsmas īpatnības. Tomēr, šādi aprēķini ir iespējami tikai konkrētos uzņēmumos uz vietas un tādējādi iziet ārpus šī pētījuma ietvariem, kura pamatā ir Latvijas CSP dati uz gada beigām.

Uzņēmumu likviditāte un maksāspēja nav sinonīmi. Uzņēmuma likviditāte var būt apmierinoša, bet šāds secinājums būs kļūdainš, ja uzņēmuma aktīvos ir ievērojams nelikvidu īpatsvars, kā arī debitoru parādu dzēšanas termiņi ir nokavēti un tie jānoraksta zaudējumos.

Kopējais likviditātes rādītājs =  $\text{Apgrozāmie aktīvi} : \text{Īstermiņa saistības (KLR)}$

KLR raksturo uzņēmuma spēju segt īstermiņa saistības. Starptautiskie standarti nosaka tā atrašanos robežās no 1,0-2,5. KLR zemāko robežu nosaka apstākļi, ka uzņēmumā apgrozāmo līdzekļu daudzumam jābūt vismaz tik lielam, lai tas spētu segt savas īstermiņa saistības, tātad 1. Savukārt, ja KLR lielāks par 3, tas nozīmē, ka uzņēmumam ir neracionāla kapitāla struktūra, tā apgrozāmie līdzekļi ir pārāk lieli un aktīvi ir iesaldēti.

Visdrošākais likviditātes novērtējums ir pēc to naudas līdzekļu daudzuma, kas ir uzņēmuma rīcībā. To sauc par absolūtās likviditātes koeficientu (ALK):

$\text{ALK} = (\text{Naudas līdzekļi kasē} + \text{Īstermiņa vērtspapīri}) : \text{Īstermiņa saistības.}$

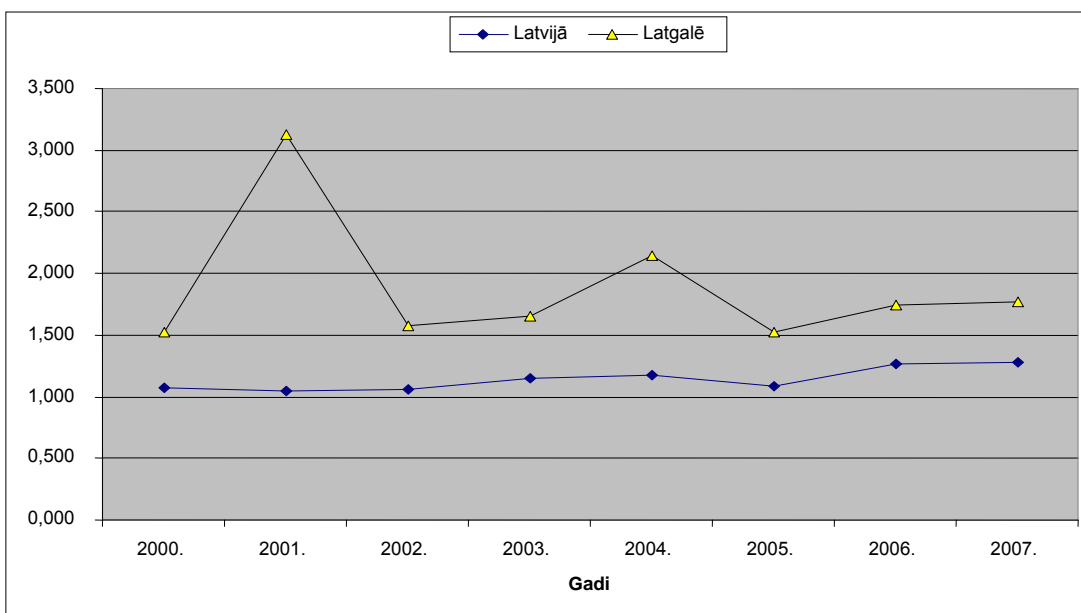
ALK rāda, kādu īstermiņa saistību daļu uzņēmums var segt vistuvākajā laikā. Parasti tas ir 0,2 – 0,25. Jo augstāks ALK, jo uzņēmums ir stabilāks, tomēr dažreiz tas var nozīmēt, ka uzņēmumam ir vairāk naudas, nekā iespējams to efektīvi izmantot [1.,219-220].

1. tabulas, kā arī 1. un 2. attēlu dati liecina, ka KLR 2000.-2007. gados Latgales un vidēji Latvijas metālu un metāla izstrādājumu ražošanas (DJ) uzņēmumos ir bijis normas robežās. Izņemot 2001. gadu, kad Latgalē tas bija paaugstināts (3,12). Abos gadījumos tendences bija augšupejošas.

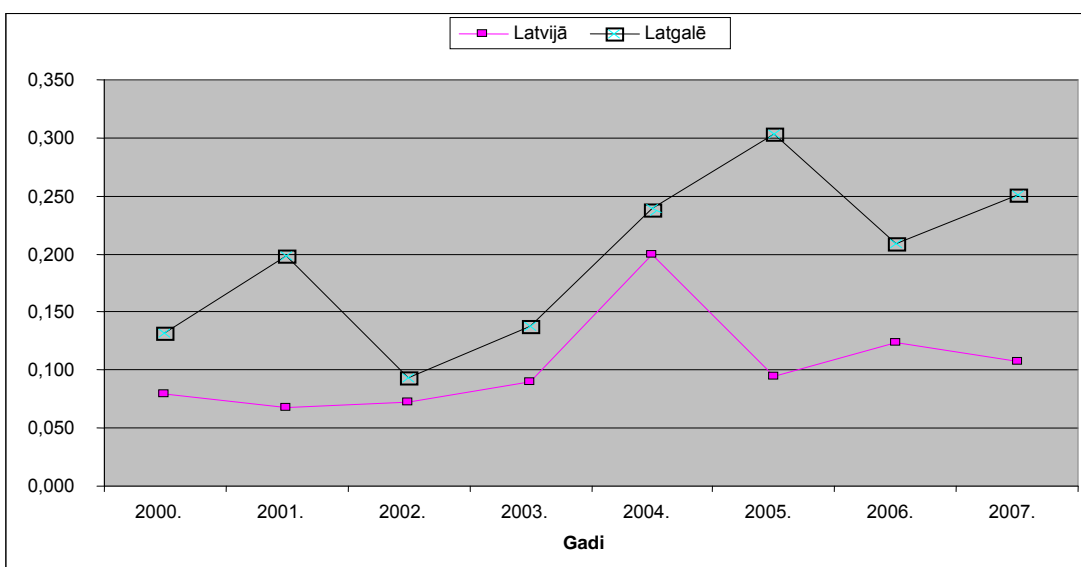
1. tabula

Maksāspējas rādītāji mašīnbūves DJ apakšsekcijas uzņēmumos  
Latvijā un Latgalē 2000.-2007. g. uz 31.12.

Gads	Latvijā		Latgalē	
	KLR	ALK	KLR	ALK
2000.	1,070	0,079	1,520	0,132
2001.	1,040	0,068	3,120	0,198
2002.	1,060	0,072	1,570	0,093
2003.	1,150	0,090	1,650	0,138
2004.	1,170	0,200	2,150	0,239
2005.	1,080	0,095	1,520	0,303
2006.	1,270	0,124	1,750	0,209
2007.	1,280	0,107	1,770	0,251



1. attēls. Kopējais likviditātes rādītājs (KLR) mašīnbūves DJ apakšsekcijas uzņēmumos Latvijā un Latgalē 2000.-2007. g. uz 31.12.



2. attēls. Absolūtās likviditātes koeficients (ALK) mašīnbūves DJ apakšsekcijas uzņēmumos Latvijā un Latgalē 2000.-2007. g. uz 31.12.

ALK Latgalē 2004.-2007. gados ir bijis normas līmenī, bet Latvijā tā tika sasniegta tikai 2004.gadā. Pēdējais liecina par pastāvīgām īstermiņa likviditātes problēmām uz katra gada beigām šīs apakšsekcijas uzņēmumos Latvijā.

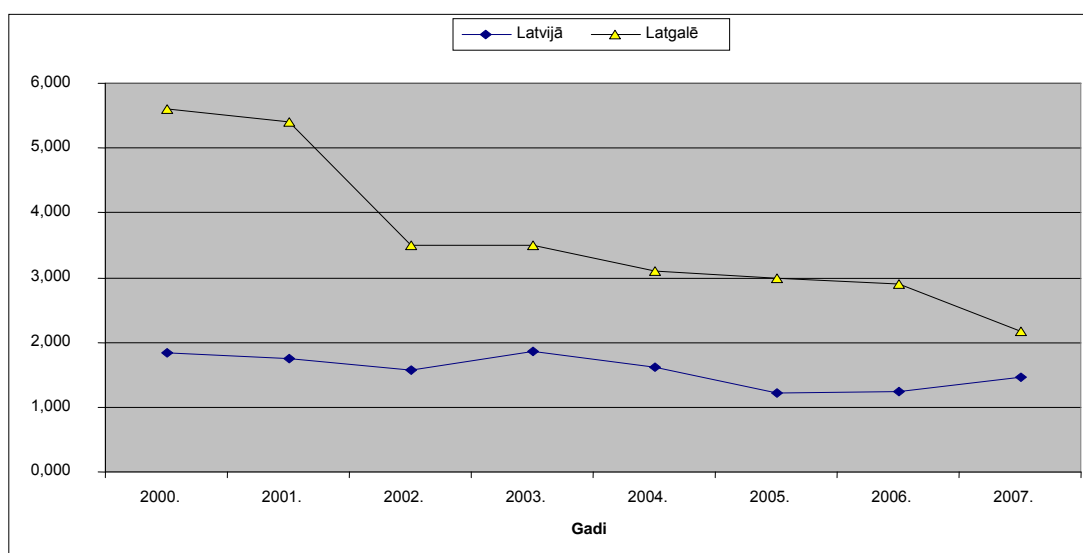
## 2. Citur neklasificētu mašīnu un iekārtu ražošana (DK)

2. tabulas un 3. attēla dati liecina, ka kopējais likviditātes rādītājs (KLR) citur neklasificētu mašīnu un iekārtu ražošanas (DK) uzņēmumos 2000.-2007. gados Latgalē bija ievērojami pārsniedzis normu (1-2,5) un 2000.-2003. gados šiem uzņēmumiem bijusi neracionāla kapitāla struktūra: apgrozāmie līdzekļi pārāk lieli un aktīvi faktiski iesaldēti. Latvijā šīs apakšsekcijas uzņēmumos KLR ir bijis normas robežās. Latgalē tendence bija lejupejoša, bet Latvijā – mainīga.

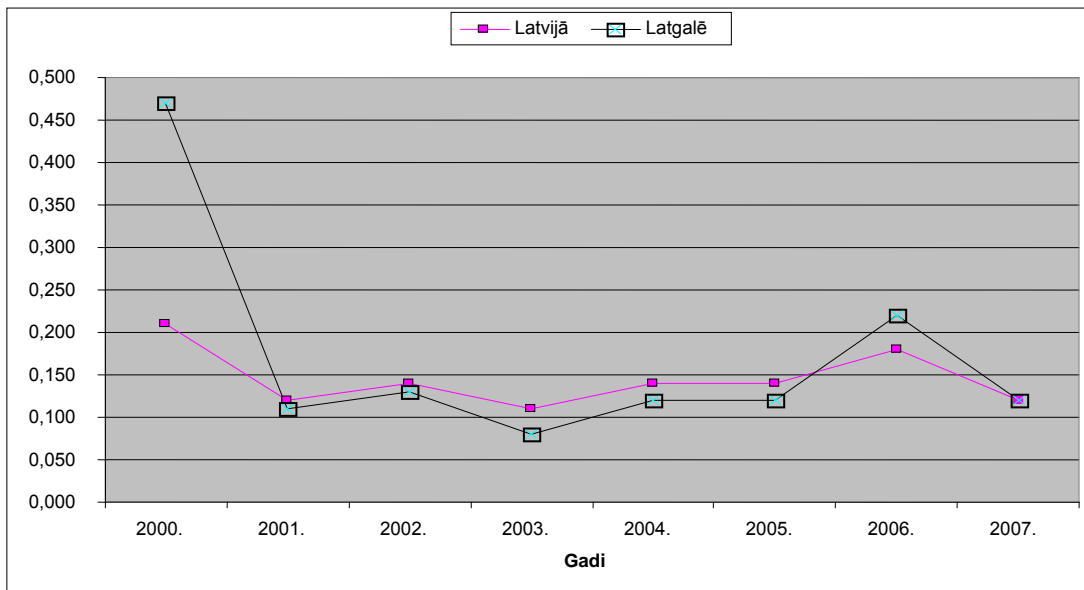
2. tabula

Maksāspējas rādītāji mašīnbūves DK apakšsekcijas uzņēmumos  
Latvijā un Latgalē 2000.-2007. g. uz 31.12.

Gads	Latvijā		Latgalē	
	KLR	ALK	KLR	ALK
2000.	1,830	0,210	5,600	0,470
2001.	1,760	0,120	5,400	0,110
2002.	1,570	0,140	3,500	0,130
2003.	1,870	0,110	3,500	0,080
2004.	1,620	0,140	3,100	0,120
2005.	1,220	0,140	3,000	0,120
2006.	1,250	0,180	2,900	0,220
2007.	1,470	0,170	2,160	0,120



3. attēls. Kopējais likviditātes rādītājs (KLR) mašīnbūves DK apakšsekcijas uzņēmumos Latvijā un Latgalē 2000.-2007. g. uz 31.12.



4. attēls. Absolūtās likviditātes koeficients (ALK) mašīnbūves DK apakšsekcijas uzņēmumos Latvijā un Latgalē 2000.-2007. g. uz 31.12.

2. tabulas un 4. attēla dati rāda, ka absolūtās likviditātes koeficients (ALK) citur neklasificētu mašīnu un iekārtu ražošanas (DK) uzņēmumos 2000.-2007. gados Latgalē un arī šajā apakšsekcijā Latvijā ir bijis ievērojami zem normas (0,2-0,25) uz katra gada beigām. Izņēmumi bija 2000., 2006. gadi Latgalē un 2000. gads Latvijā, kad norma tika sasniegta. Abos gadījumos tendences bija mainīgas.

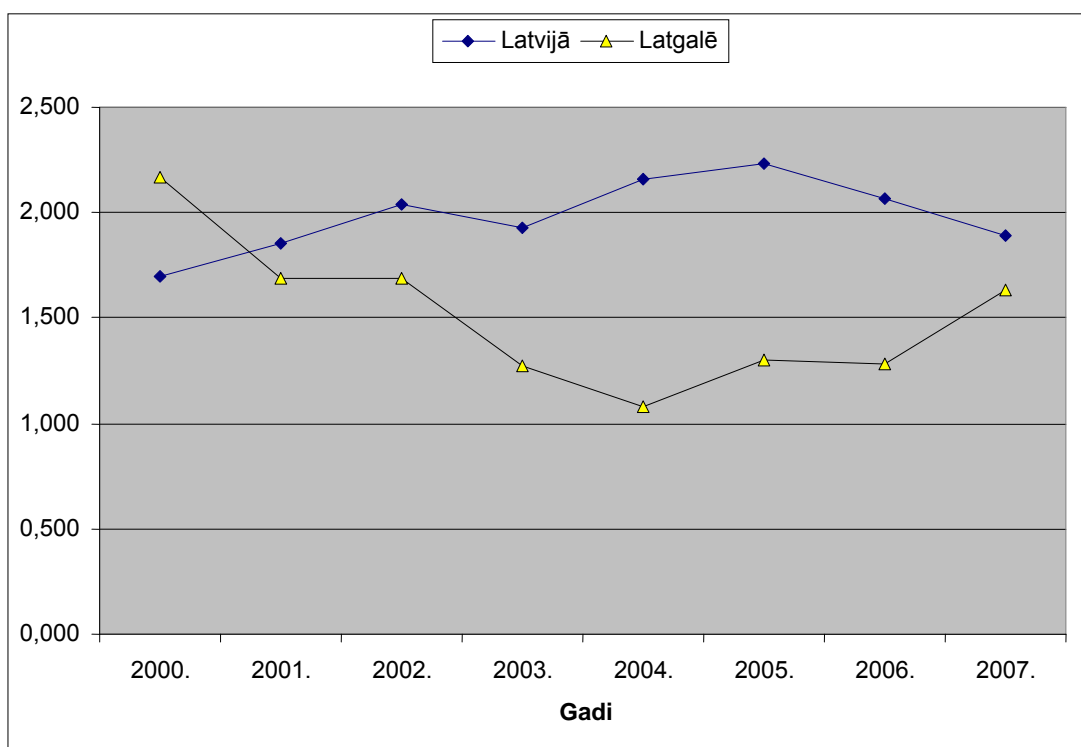
### 3. Elektrisko un optisko iekārtu ražošana (DL)

3. tabulas un 5. attēla dati liecina, ka kopējais likviditātes rādītājs (KLR) DL uzņēmumos 2000.-2007. gados Latgalē, kā arī šajā apakšsekcijā Latvijā ir bijis normas robežās. Abos gadījumos tendences bija mainīgas.

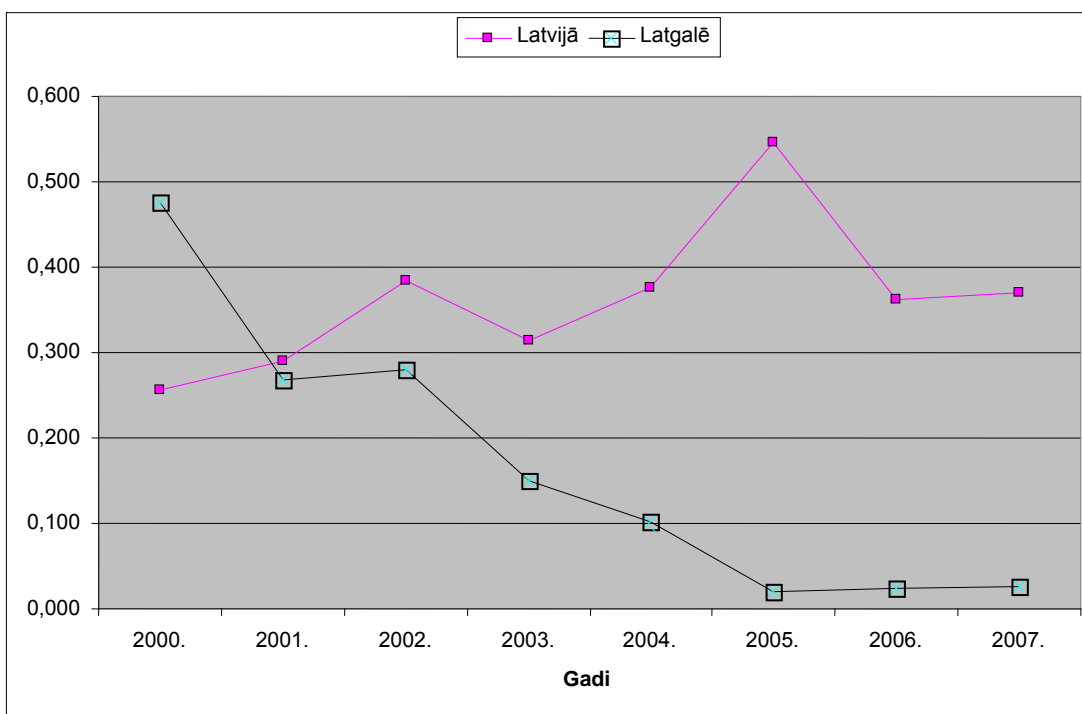
3. tabulas un 6. attēla dati rāda, ka absolūtās likviditātes koeficients (ALK) elektrisko un optisko iekārtu ražošanas (DL) uzņēmumos apskatāmajā periodā Latgalē ir bijis ievērojami zem normas 2003.-2007. gados, bet šajā apakšsekcijā Latvijā norma bijusi ievērojami pārsniegta. Tas nozīmē, ka uz 2003.-2007. gadu beigām tieši Latgales uzņēmumiem bijušas īstermiņa likviditātes problēmas.

Maksātspējas rādītāji mašīnbūves DL apakšsekcijas uzņēmumos  
Latvijā un Latgalē 2000.- 2007. g. uz 31.12.

Gads	Latvijā		Latgalē	
	KLR	ALK	KLR	ALK
2000.	1,700	0,256	2,170	0,476
2001.	1,850	0,291	1,690	0,268
2002.	2,040	0,385	1,690	0,280
2003.	1,930	0,314	1,270	0,150
2004.	2,160	0,376	1,080	0,103
2005.	2,230	0,546	1,300	0,020
2006.	2,070	0,362	1,280	0,025
2007.	1,890	0,370	1,630	0,027



5. attēls. Kopējais likviditātes rādītājs (KLR) mašīnbūves DL apakšsekcijas  
uzņēmumos Latvijā un Latgalē 2000.-2007. g. uz 31.12.



6. attēls. Absolūtās likviditātes koeficients (ALK) mašīnbūves DL apakšsekcijas uzņēmumos Latvijā un Latgalē 2000.-2007. g. uz 31.12.

#### 4. Transportlīdzekļu ražošana (DM)

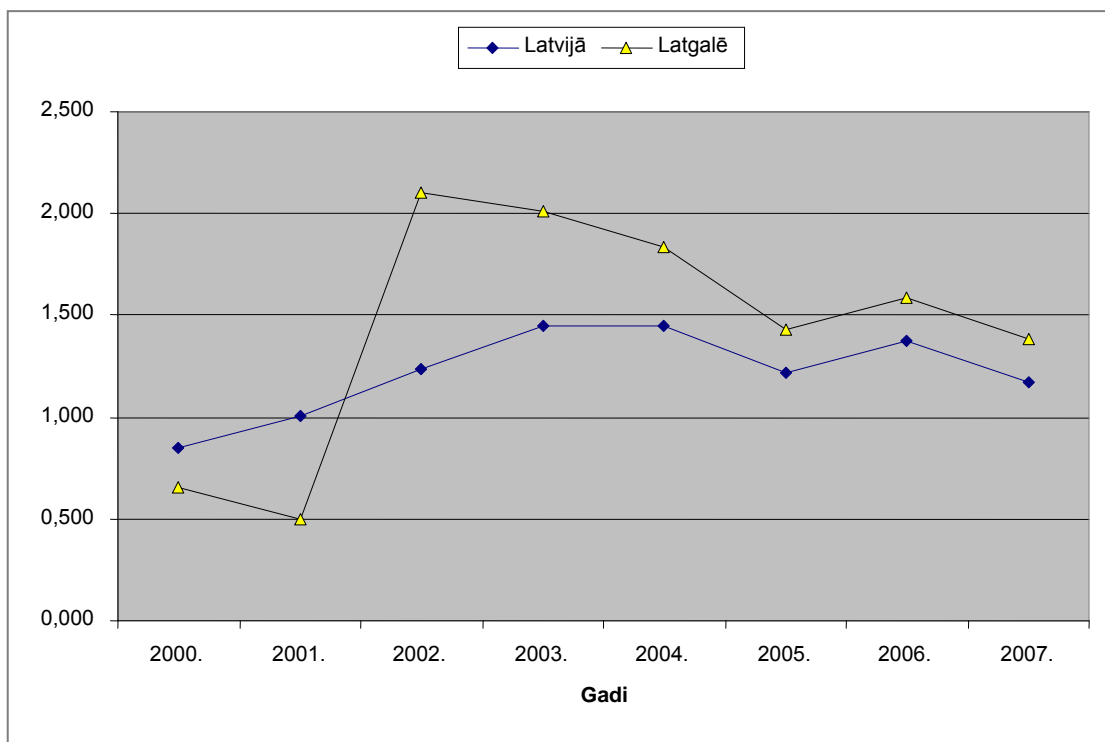
4. tabulas un 7. attēla dati liecina, ka kopējais likviditātes rādītājs (KLR) transportlīdzekļu ražošanas (DM) uzņēmumos 2000.-2007. gados kā Latgalē, tā arī šajā apakšsekcijā Latvijā ir bijis normas robežās, lai gan Latgalē 2002.-2007. gados tas ir bijusi augstāks.

4. tabula

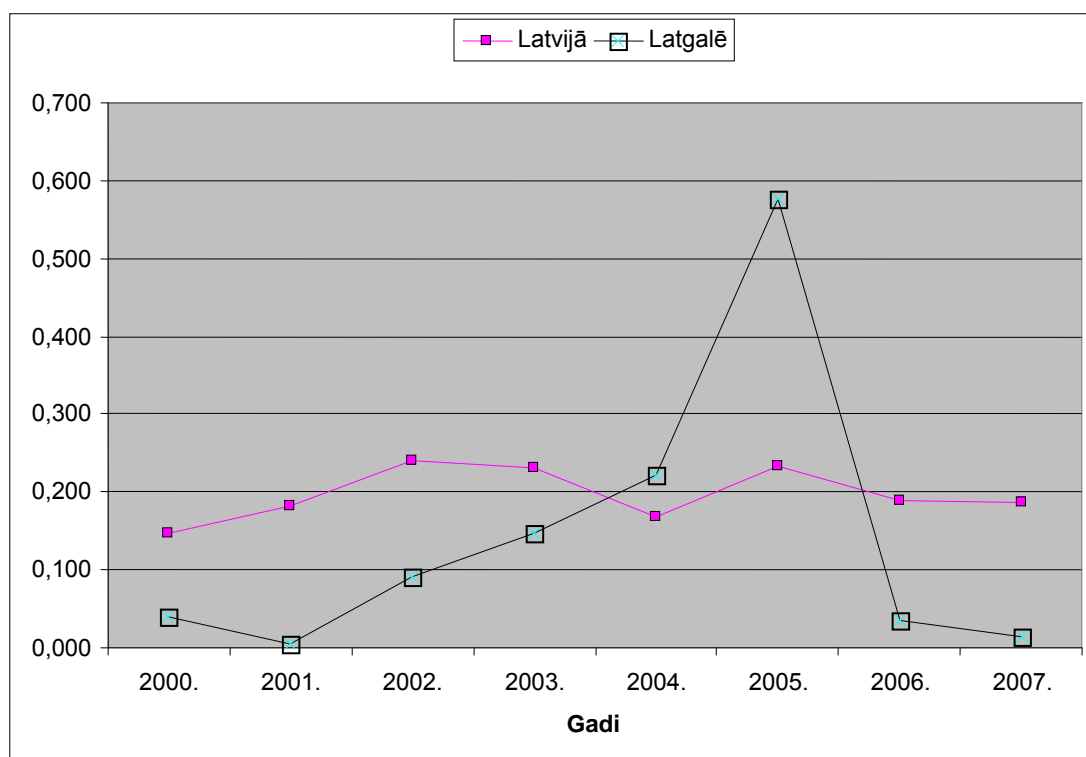
Maksāspējas rādītāji mašīnbūves DM apakšsekcijas uzņēmumos Latvijā un Latgalē 2000.- 2007. g. uz 31.12.

Gads	Latvijā		Latgalē	
	KLR	ALK	KLR	ALK
2000.	0,852	0,148	0,653	0,039
2001.	1,002	0,182	0,494	0,005
2002.	1,237	0,240	2,101	0,090
2003.	1,446	0,231	2,015	0,147
2004.	1,455	0,168	1,832	0,222
2005.	1,218	0,233	1,427	0,577
2006.	1,372	0,190	1,588	0,035
2007.	1,170	0,187	1,384	0,014





7. attēls. Kopējais likviditātes rādītājs (KLR) mašīnbūves DM apakšsekcijas uzņēmumos Latvijā un Latgalē 2000.-2007. g. uz 31.12.



8. attēls. Absolūtās likviditātes koeficients (ALK) mašīnbūves DM apakšsekcijas uzņēmumos Latvijā un Latgalē 2000.-2007. g. uz 31.12.

4. tabulas un 8. attēla dati rāda, ka absolūtās likviditātes koeficients (ALK) transportlīdzekļu ražošanas (DM) uzņēmumos 2000.-2007. gados Latgalē ir bijis ievērojami zem normas 2000.-2003. un 2006.-2007. gados, 2004. gadā bija norma, bet 2005. gadā normas līmenis ticis pārsniegts divas reizes. Latvijā šajā apakšsekcijā normas līmenis ticis pārsniegts tikai 2002. - 2003. un 2005. gados. Tātad apskatāmajā periodā īstermiņa likviditātes problēmas uz gada beigām ir bijušas visiem šīs apakšsekcijas uzņēmumiem visā Latvijā.

### 5. Citur neklasificētā ražošana (DN)

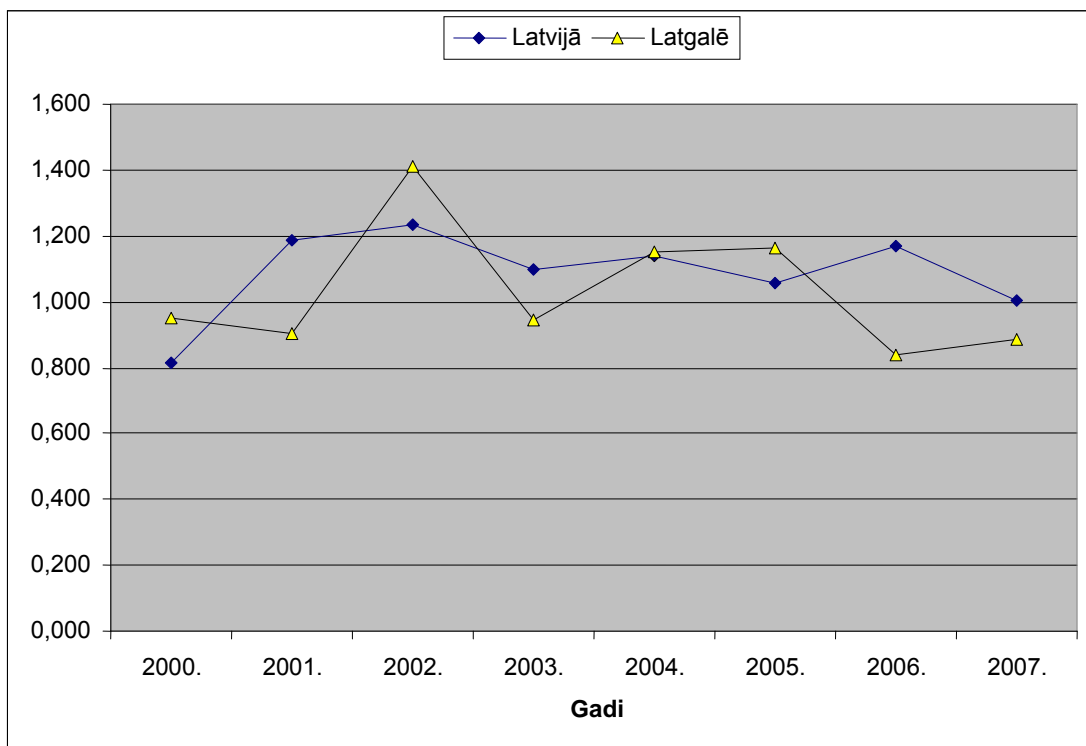
5. tabulas un 9. attēla dati liecina, ka kopējais likviditātes rādītājs (KLR) citur neklasificētās ražošanas (DN) uzņēmumos 2000.-2007. gados Latgalē ir bijis zem normas 2000.-2001., 2003. un 2006.-2007. gados, bet attiecīgi Latvijā šajā apakšsekcijā norma nav bijusi sasniegta tikai 2000. gadā.

5. tabula

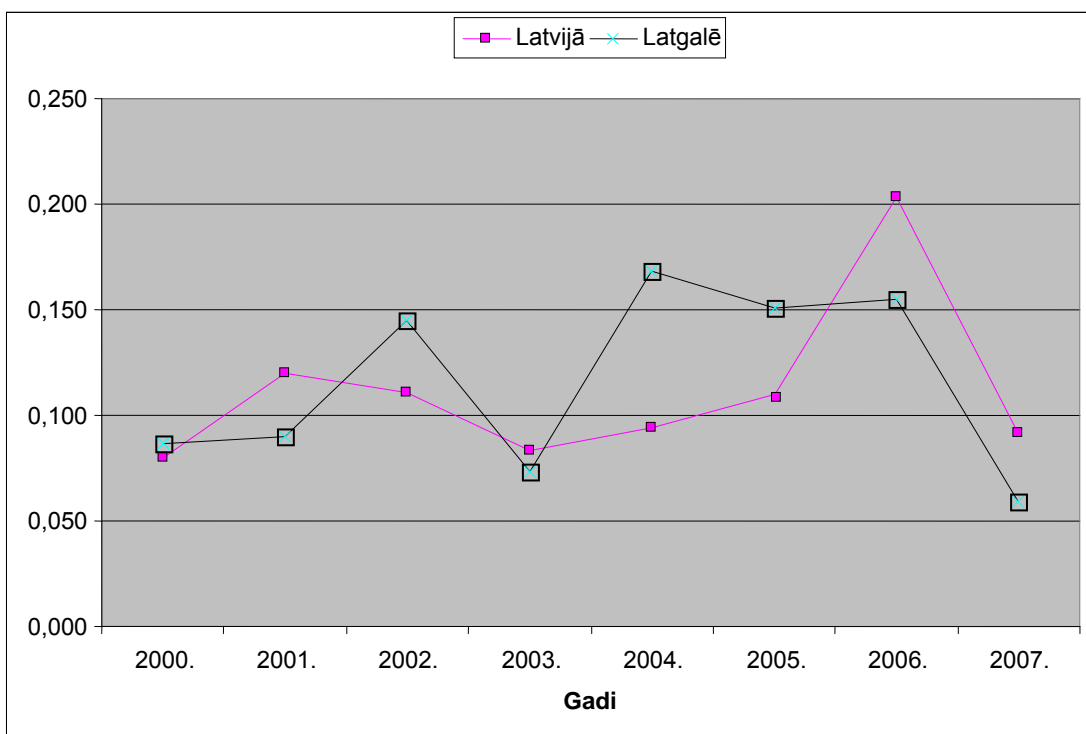
Maksātspējas rādītāji mašīnbūves DN apakšsekcijas uzņēmumos  
Latvijā un Latgalē 2000.- 2007. g. uz 31.12.

Gads	Latvijā		Latgalē	
	KLR	ALK	KLR	ALK
2000.	0,812	0,080	0,953	0,087
2001.	1,189	0,120	0,906	0,090
2002.	1,232	0,111	1,413	0,145
2003.	1,099	0,083	0,942	0,073
2004.	1,139	0,094	1,152	0,168
2005.	1,058	0,110	1,166	0,151
2006.	1,167	0,203	0,836	0,155
2007.	1,005	0,092	0,883	0,059

5. tabulas un 10. attēla dati rāda, ka absolūtās likviditātes koeficients (ALK) citur neklasificētās ražošanas (DN) uzņēmumos apskatāmajā periodā Latgalē un arī šajā apakšsekcijā Latvijā 2000.-2007. gados ir bijis zem normas (izņēmums Latvijā 2006. gadā). Tātad īstermiņa likviditātes problēmas ir bijušas visiem šīs apakšsekcijas uzņēmumiem neatkarīgi no to atrašanās vietas.



9. attēls. Kopējais likviditātes rādītājs (KLR) mašīnbūves DN apakšsekcijas uzņēmumos Latvijā un Latgalē 2000.-2007. g. uz 31.12.



10. attēls. Absolūtās likviditātes koeficients (ALK) mašīnbūves DN apakšsekcijas uzņēmumos Latvijā un Latgalē 2000.-2007. g. uz 31.12.

## 6. Otrreizējā pārstrāde – metāllūžņi (371)

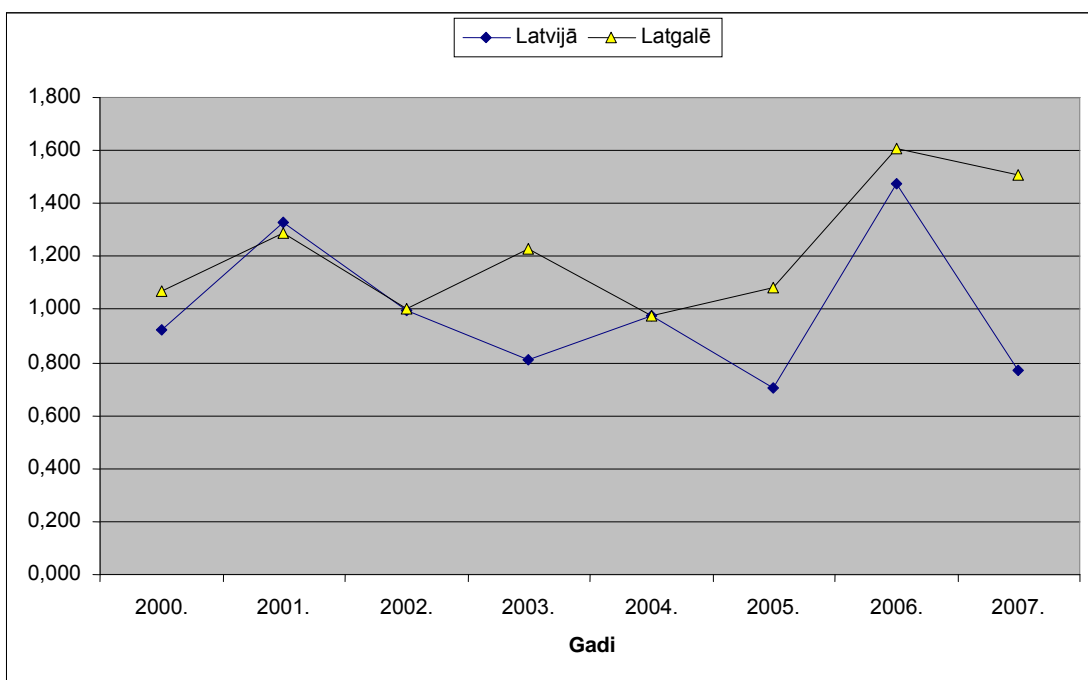
6. tabulas un 11. attēla dati liecina, ka Latgales otrreizējās pārstrādes – metāllūžņu (371. apakšsekcijas) uzņēmumos kopējais likviditātes rādītājs (KLR) 2000.-2007. gados bija normas līmenī. Izņēmums bija 2004. gads, kad līdz normai nedaudz pietrūka. Turpretī šīs apakšsekcijas uzņēmumos Latvijā KLR tikai divas reizes bija sasniedzis normu – 2001. un 2006. gadā.

6. tabulas un 12. attēla dati rāda, ka absolūtās likviditātes koeficients (ALK) otrreizējās pārstrādes-metāllūžņu (371. apakšsekcijas) uzņēmumos 2000.-2007. gados Latgalē tikai 2006. gadā ir bijis normas līmenī, bet šajā apakšsekcijā Latvijā normas līmenis vispār netika sasniegts. Tas nozīmē, ka uz katra gada beigām visiem šīs apakšsekcijas uzņēmumiem ir bijušas īstermiņa likviditātes problēmas.

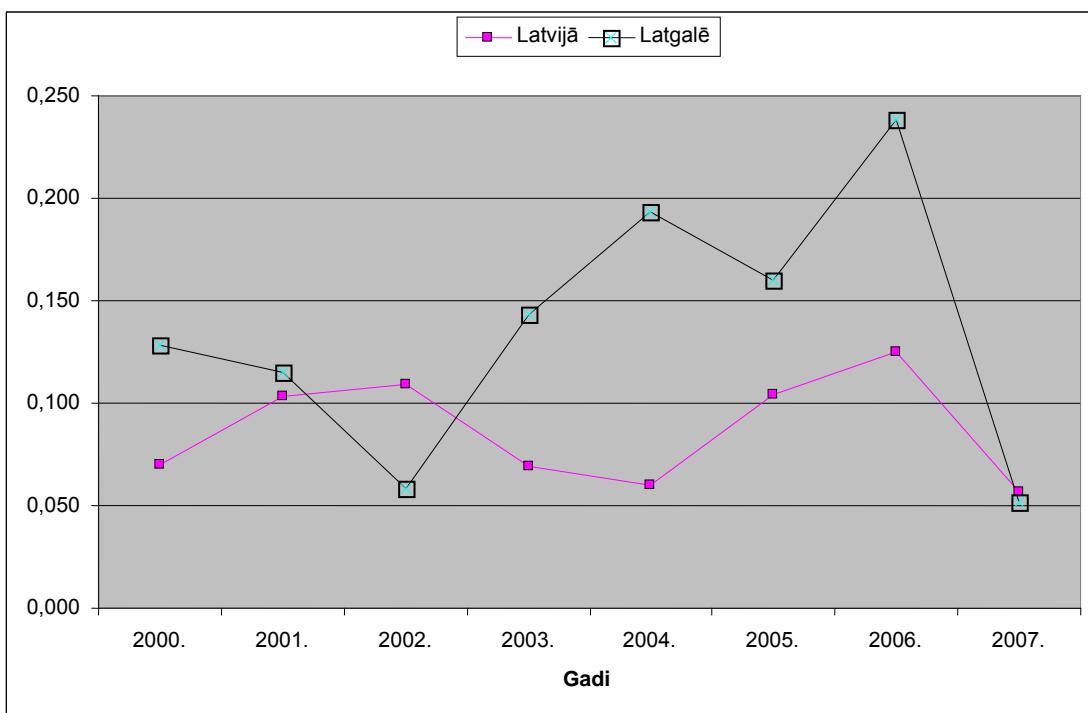
6.tabula

Maksātspējas rādītāji mašīnbūves 371 apakšsekcijas uzņēmumos  
Latgalē un Latvijā 2000.- 2007. g. uz 31.12.

Gads	Latvijā		Latgalē	
	KLR	ALK	KLR	ALK
2000.	0,925	0,070	1,067	0,128
2001.	1,327	0,103	1,288	0,115
2002.	0,997	0,109	1,006	0,058
2003.	0,810	0,069	1,231	0,143
2004.	0,975	0,060	0,974	0,193
2005.	0,702	0,104	1,080	0,160
2006.	1,472	0,125	1,608	0,238
2007.	0,773	0,057	1,509	0,052



11. attēls. Kopējais likviditātes rādītājs (KLR) mašīnbūves 371 apakšsekcijas uzņēmumos Latvijā un Latgalē 2000.-2007. g. uz 31.12.



12. attēls. Absolūtās likviditātes koeficients (ALK) mašīnbūves 371 apakšsekcijas uzņēmumos Latvijā un Latgalē 2000.-2007. g. uz 31.12.

## **Secinājumi un priekšlikumi**

Veiktais pētījums par Latgales mašīnbūves apakšsekciju uzņēmumu maksātspēju attiecīgi Latvijas kontekstā 2000.-2007. gados uz 31.12. dod pamatu sekojošiem secinājumiem:

1. Latgalē kopējais likviditātes rādītājs (KLR) bija normas līmenī visu mašīnbūves apakšsekciju uzņēmumos, izņemot citur neklasificētās ražošanas (DN) uzņēmumus. Arī attiecīgi Latvijā norma tika sasniegta vienmēr, izņemot otrreizējās pārstrādes-metāllūžņu (371. apakšsekcijas) uzņēmumus. Tas nozīmē, ka metālu un metāla izstrādājumu ražošanas (DJ); citur neklasificētu mašīnu un iekārtu ražošanas (DK); elektrisko un optisko iekārtu ražošanas (DL); transportlīdzekļu ražošanas (DM); otrreizējās pārstrādes – metāllūžņu (371. apakšsekcijas) uzņēmumos (izņemot Latgali) teorētiski pašu apgrozāmo līdzekļu pietika, lai segtu savas īstermiņa saistības.
2. Latgalē absolūtās likviditātes koeficients (ALK) zem normas ir bijis visu mašīnbūves apakšsekciju uzņēmumos, tāpat, kā arī attiecīgi Latvijā, izņemot elektrisko un optisko iekārtu ražošanas (DL) uzņēmumos pēdējā. Tas liecina, ka uz katra gada beigām naudas atlikumi uzņēmumos ir bijuši minimāli un tobrīd tiem ir bijušas īstermiņa likviditātes problēmas.

Tādējādi, lai attīstītu mašīnbūvi par konkurētspējīgu eksportējošu rūpnieciskās ražošanas nozari, valdībai nepieciešams centralizēti izstrādāt mehānismu, kas nodrošinātu tās tālāku attīstību, neskatoties uz uzņēmumu likviditātes problēmām.

### **Literatūras saraksts**

1. Rurāne M. Finanšu pārvaldība, 218-226.lpp.
2. Zelgalve E., Petrovska N. Kredīspējas analīze un novērtēšana, Rīgā, 2004., 146.lpp.
3. Freimanis T. Uzņēmējdarbības kredīvēšanas problēmas Latgalē, Rēzekne, 2008, Tautsaimniecības attīstības problēmas un risinājumi, Starptautiskās zinātniskās konferences materiāli, 2008, 17.04., 131-137.lpp.